

## 4. Zdravotní péče

### Zdravotní stav

K nejčastějším příčinám úmrtí seniorů ve věku 65 let a více patřily nemoci oběhové soustavy a novotvary. V roce 2014 zemřelo na nemoci oběhové soustavy 47,5 % a na novotvary 23,8 % seniorů ve věku 65 let a více.

Nejvyšší podíl seniorů (52,5 %) zemřel na nemoci oběhové soustavy v obcích do 199 obyvatel a ve městě Klatovy. Nejnižší podíl (45,0 %) zemřelých seniorů na nemoci oběhové soustavy byl zaznamenán v obcích od 2 000 do 4 999 obyvatel.

Na novotvary zemřel nejvyšší podíl seniorů v obcích od 5 000 do 19 999 obyvatel, kde podíl zemřelých činil 26,6 %. Naopak nejnižší podíl seniorů (21,2 %) zemřel na novotvary v obcích od 200 do 499 obyvatel.

V roce 2013 bylo evidováno v péči praktického lékaře 94 901 pacientů s hypertenzním onemocněním (I10-I15), z toho 44,7 % ve věku 65 let a více. V časové řadě let 2009 až 2013 toto procento seniorů trpících na hypertenzi kolísalo v rozmezí 43,7 % až 45,0 %. Nejvyšší podíl seniorů trpících tímto onemocněním byl zaznamenán v roce 2009 a naopak nejnižší podíl v roce 2011.

V roce 2013 představoval podíl seniorů ve věku 65 let a více 56,6 % všech pacientů s ischemickým srdečním onemocněním (I20-I25). Ve sledovaném období let 2009 až 2013 dosáhlo procento pacientů seniorů trpících tímto onemocněním nejvyšší hodnoty v roce 2011 a naopak nejnižší hodnoty v roce 2009.

Na cévní nemoci mozku (I60-I69) se v roce 2013 léčilo v ordinaci praktického lékaře 12 156 pacientů, z toho senioři tvořili 71,0 %. V časové řadě let 2009 až 2013 se podíl těchto pacientů snížil o 1,7 procentního bodu.

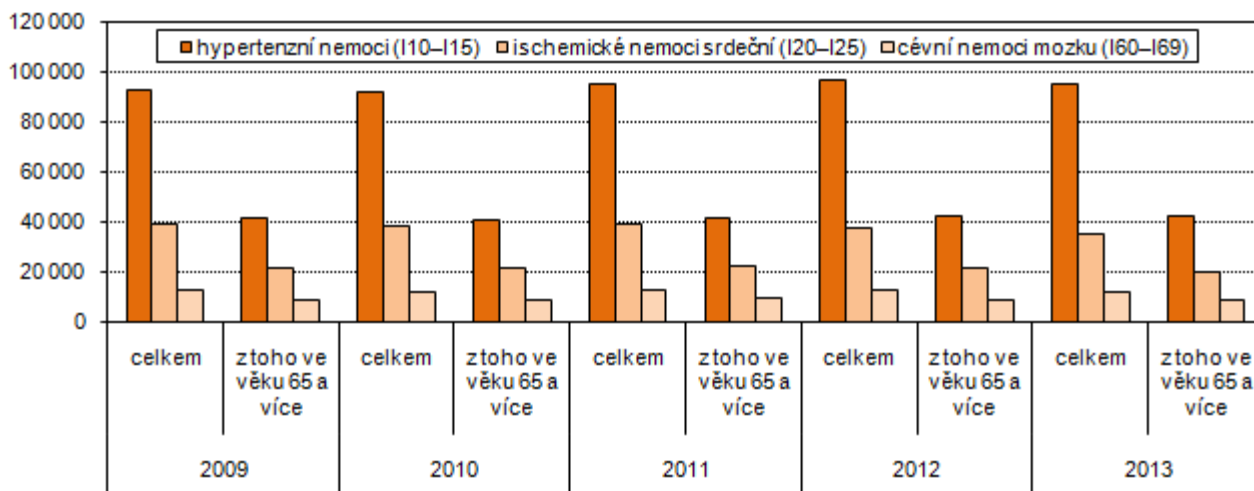
**Tab. 4.1 Pacienti s vybraným chronickým onemocněním v evidenci praktického lékaře pro dospělé celkem a ve věku 65 a více let v letech 2009 až 2013**

Zdroj: Ústav zdravotnických informací a statistiky

	2009	2010	2011	2012	2013
Pacienti s chronickým onemocněním					
hypertenzní nemoci (I10–I15)	92 443	91 653	95 486	96 695	94 901
ischemické nemoci srdeční (I20–I25)	39 484	38 428	39 200	37 963	35 460
cévní nemoci mozku (I60–I69)	12 550	12 280	13 040	12 765	12 156
z toho ve věku 65 a více let (%)					
hypertenzní nemoci (I10–I15)	45,0	44,6	43,7	44,0	44,7
ischemické nemoci srdeční (I20–I25)	54,8	56,6	57,1	55,9	56,6
cévní nemoci mozku (I60–I69)	72,7	71,9	71,4	71,4	71,0

**Graf 4.1 Pacienti s vybraným chronickým onemocněním v evidenci praktického lékaře pro dospělé v Plzeňském kraji v letech 2009–2013**

Zdroj: ÚZIS



## Hospitalizovaní (nemocnice, LDN, hospice)

V rozmezí let 2011 až 2013 se v Plzeňském kraji počet hospitalizovaných seniorů ve věku 65 let a více s bydlištěm v kraji zvýšil o 3 011 osob, tj. zvýšení o 7,6 %. **Z celkového počtu hospitalizovaných v roce 2013 představoval podíl hospitalizovaných seniorů 36,2 %.** V roce 2013 se oproti roku 2011 podíl hospitalizovaných seniorů snížil o 1,5 procentního bodu.

V roce 2013 tvořili hospitalizovaní muži ve věku 65 let a více 36,5 % z celkového počtu hospitalizovaných mužů, hospitalizované ženy ve věku 65 let a více 36,0 % z celkového počtu hospitalizovaných žen. V absolutní míře bylo v roce 2013 hospitalizováno o 4 158 žen senierek více než mužů seniorů.

**Tab. 4.2 Osoby s bydlištěm v kraji hospitalizované v nemocnicích podle věku v letech 2009 až 2013**

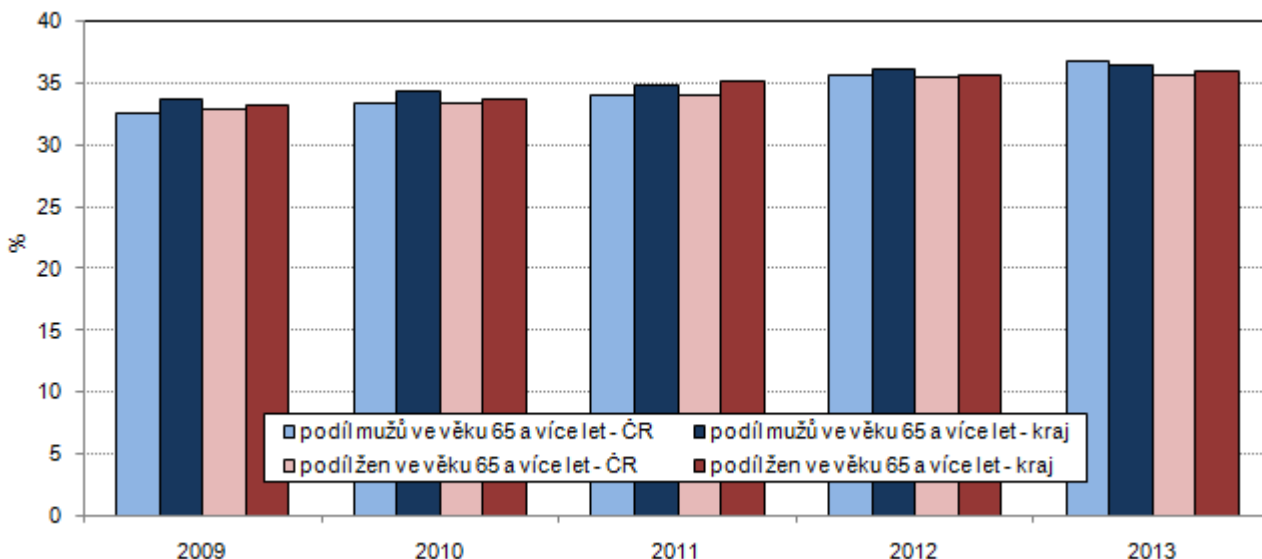
Zdroj: Ústav zdravotnických informací a statistiky

	Hospitalizovaní muži					Hospitalizované ženy				
	2009	2010	2011	2012	2013	2009	2010	2011	2012	2013
<b>Celkem</b>	<b>51 657</b>	<b>51 463</b>	<b>50 345</b>	<b>50 202</b>	<b>52 623</b>	<b>64 462</b>	<b>63 604</b>	<b>54 495</b>	<b>62 864</b>	<b>64 964</b>
z toho ve věku:										
55–59	4 546	4 565	4 256	4 294	4 310	3 400	3 684	3 522	3 517	3 472
60–64	5 262	5 637	5 412	5 052	5 468	4 197	4 277	4 259	4 101	4 044
65–69	4 838	5 230	5 231	5 361	5 840	4 315	4 259	4 503	4 645	5 158
70–74	4 101	4 027	3 958	4 323	4 702	4 141	4 204	4 387	4 503	4 794
75–79	4 109	4 016	3 883	3 659	3 593	5 139	4 860	4 760	4 577	4 650
80–84	2 800	2 774	2 762	2 923	3 118	4 350	4 448	4 563	4 574	4 762
85–89	1 550	1 642	1 345	1 475	1 503	3 486	3 621	2 906	3 046	2 822
90–94 <sup>1)</sup>	.	.	298	314	398	.	.	782	938	1 037
95 a více <sup>1)</sup>	.	.	48	45	54	.	.	137	140	143

<sup>1)</sup> V letech 2009 a 2010 ve věku 85 a více let.

**Graf 4.2 Podíl hospitalizovaných osob ve věku 65 a více let s bydlištěm v Plzeňském kraji v nemocnicích na celkovém počtu hospitalizovaných podle pohlaví v letech 2009-2013**

Zdroj: ÚZIS



**Podíl operovaných seniorů z celkového počtu hospitalizovaných se s rostoucím věkem snižoval.** Z hospitalizovaných ve věkové skupině 65-69 let bylo v roce 2013 operováno 30,0 % pacientů, ve věkové skupině 75-79 let 20,8 % a ve věku 95 let a více 9,6 % pacientů. Porovnáme-li podíl operovaných pacientů seniorů v roce 2013 v kraji s průměrem ČR, pak podíly operovaných pacientů v jednotlivých věkových skupinách dosahovaly přibližně stejných hodnot. Nejvyšší rozdíly v podílech operovaných pacientů seniorů se vyskytovaly ve věkových kategoriích 85-89 let a 90-94 let. Oproti průměru ČR byl podíl operovaných pacientů v regionu ve věku 85-89 let nižší o 2,8 procentního bodu a ve věku 90-94 let nižší o 2,1 procentního bodu.

**Tab. 4.3 Podíl operovaných osob s bydlištěm v kraji z hospitalizovaných v nemocnicích podle věku v letech 2009 až 2013 (%)**

Zdroj: Ústav zdravotnických informací a statistiky

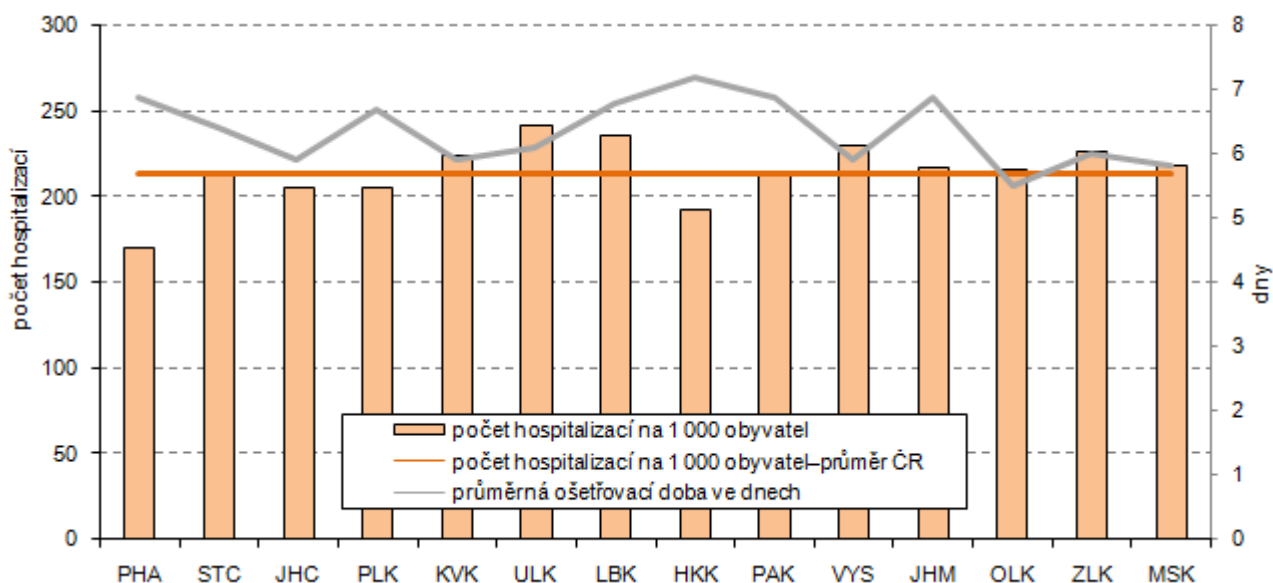
	Plzeňský kraj					Česká republika				
	2009	2010	2011	2012	2013	2009	2010	2011	2012	2013
<b>Celkem</b>	<b>29,4</b>	<b>29,9</b>	<b>29,7</b>	<b>30,3</b>	<b>30,4</b>	<b>28,9</b>	<b>28,9</b>	<b>28,8</b>	<b>29,6</b>	<b>29,4</b>
z toho ve věku:										
55–59	36,0	37,3	37,2	36,7	36,8	35,2	35,4	35,4	36,2	36,3
60–64	33,4	33,0	33,6	33,7	32,8	32,2	32,2	32,0	32,7	32,8
65–69	29,8	30,3	30,5	30,9	30,0	29,7	29,8	29,6	30,1	29,9
70–74	25,4	26,8	25,8	26,4	25,8	26,2	25,8	26,0	26,4	26,4
75–79	21,2	21,1	21,0	20,8	20,8	22,3	21,1	21,2	21,2	21,3
80–84	14,6	14,7	14,5	14,7	15,6	17,1	16,1	16,1	16,1	16,1
85–89	10,8	11,2	10,5	11,5	9,5	13,7	12,5	12,5	12,5	12,3
90–94 <sup>1)</sup>	.	.	8,4	8,4	8,4	10,8	10,6	11,0	10,6	10,5
95 a více <sup>1)</sup>	.	.	10,8	8,1	9,6	9,5	9,8	10,0	8,8	9,9

<sup>1)</sup> V letech 2009 a 2010 ve věku 85 a více let.

**V roce 2013 představovala průměrná doba hospitalizace v regionu 6,7 dne, v ČR 6,3 dne.** S rostoucím věkem seniorů rostla průměrná doba hospitalizace. Pacienti ve věkové skupině od 60 let výše patřili ke skupině nemocných, kteří překročili průměrnou dobu hospitalizace celkem. Seniori ve věku 65-69 let v kraji byli v průměru hospitalizováni 7,8 dne, v ČR 7,2 dne. Ve věku 90-94 let trvala průměrná doba hospitalizace v regionu 11,6 a v ČR 11,8 dne.

**Graf 4.3 Hospitalizované osoby v nemocnicích a průměrná doba hospitalizace podle kraje bydliště v roce 2013**

Zdroj: ÚZIS



**Tab. 4.4 Průměrná ošetrovací doba osob s bydlištěm v kraji hospitalizovaných v nemocnicích podle věku v letech 2009 až 2013 (dny)**

Zdroj: Ústav zdravotnických informací a statistiky

	Plzeňský kraj					Česká republika				
	2009	2010	2011	2012	2013	2009	2010	2011	2012	2013
<b>Celkem</b>	<b>7,3</b>	<b>7,2</b>	<b>7,2</b>	<b>6,8</b>	<b>6,7</b>	<b>6,9</b>	<b>6,8</b>	<b>6,7</b>	<b>6,4</b>	<b>6,3</b>
z toho ve věku:										
55-59	7,3	7,3	7,0	6,5	6,5	6,9	6,9	6,7	6,3	6,2
60-64	7,7	7,6	7,4	7,0	6,9	7,4	7,3	7,1	6,8	6,7
65-69	8,2	8,0	8,3	7,7	7,8	7,9	7,8	7,6	7,3	7,2
70-74	9,4	9,1	9,0	8,7	8,4	8,7	8,5	8,3	7,9	7,8
75-79	10,8	10,2	10,6	9,9	9,6	9,7	9,7	9,4	9,0	8,8
80-84	12,1	11,7	11,9	10,7	10,6	11,2	11,0	10,9	10,4	10,2
85-89	13,7	13,0	12,8	11,8	12,1	12,3	12,5	12,4	11,8	11,6
90–94 <sup>1)</sup>	.	.	13,4	12,2	11,6	13,3	12,5	12,5	12,5	11,8
95 a více <sup>1)</sup>	.	.	16,3	10,5	9,7	13,0	12,8	13,8	12,4	12,5

<sup>1)</sup> V letech 2009 a 2010 ve věku 85 a více let.

**Plzeňský kraj provozuje 2 léčebny dlouhodobě nemocných s 350 lůžky.** V průběhu let 2005 až 2013 se počet hospitalizovaných v těchto zařízeních zvyšoval, ale počet léčebe se snížil o jednu a kapacita lůžek klesla o 20. Na počátku sledovaného období připadlo na 10 000 obyvatel 20,0 pacientů, na konci sledovaného období 31,8 pacientů. V roce 2005 zemřelo na 1 000 hospitalizovaných pacientů 382,2 osob, v roce 2013 se snížil tento stav na 255,2 osob. Na začátku sledovaného období představovala průměrná ošetrovací doba 124,8 dnů, na konci období 63,1 dne.

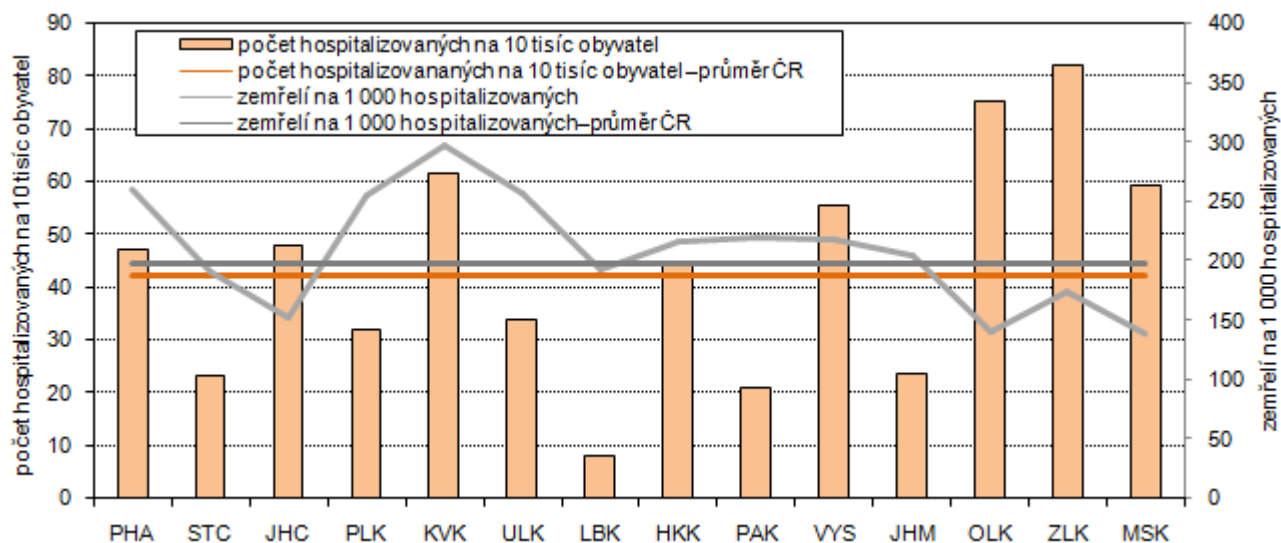
**Tab. 4.5 Léčebny dlouhodobě nemocných v letech 2005 až 2013**

Zdroj: Ústav zdravotnických informací a statistiky

	2005	2006	2007	2008	2009	2010	2011	2012	2013
Léčebny dlouhodobě nemocných	3	3	2	2	2	2	2	2	2
v nich lůžka	370	410	380	380	380	390	350	350	350
Hospitalizovaní celkem	1 104	1 170	1 340	1 462	1 407	1 593	1 764	1 755	1 826
na 10 000 obyvatel	20,0	21,1	23,9	25,7	24,6	27,8	30,9	30,6	31,8
Zemřelí pacienti	422	433	393	408	366	463	512	493	466
na 1 000 hospitalizovaných	382,2	370,1	293,3	279,1	260,2	290,6	290,2	280,9	255,2
Průměrná ošetrovací doba	124,8	117,1	101,8	90,8	91,0	82,5	66,9	64,5	63,1
Roční využití lůžek ve dnech	372,4	351,2	359,1	349,5	336,7	337,1	337,2	323,3	329,3

**Graf 4.4 Hospitalizované osoby v léčebnách dlouhodobě nemocných podle krajů v roce 2013**

Zdroj: ÚZIS



**Tab. 4.6 Hospice v letech 2009 až 2013**

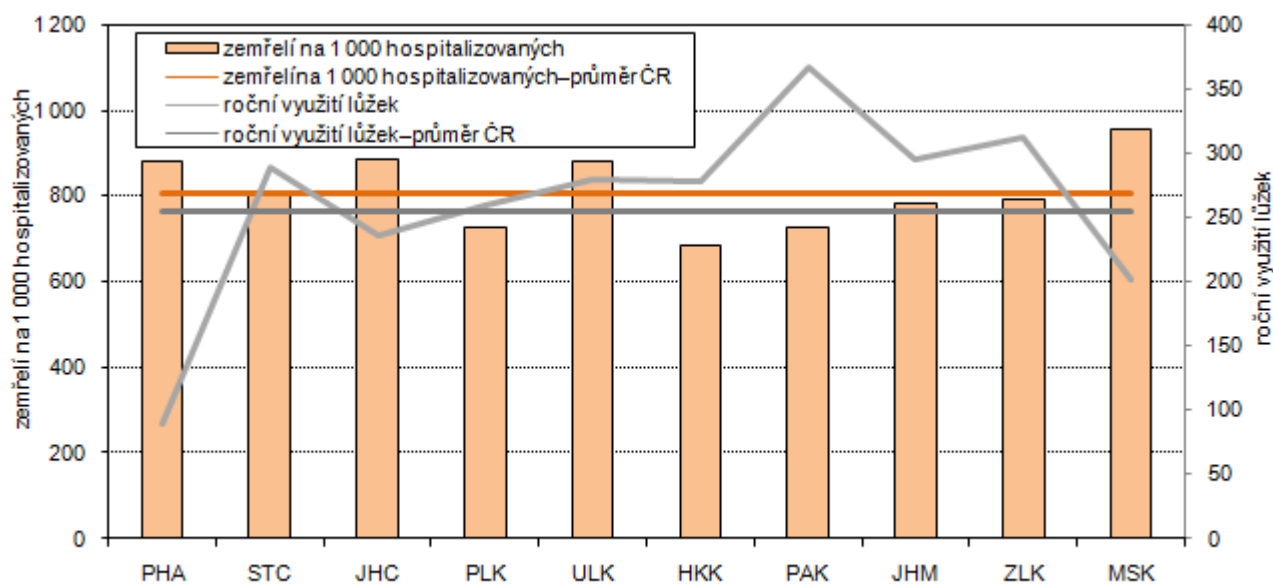
Zdroj: Ústav zdravotnických informací a statistiky

	2009	2010	2011	2012	2013
Hospice	1	1	1	1	1
v nich lůžka	28	28	28	28	28
Hospitalizovaní celkem	257	206	227	236	218
na 10 000 obyvatel	4,5	3,6	4,0	4,1	3,8
Zemřelí pacienti	188	162	172	179	158
na 1 000 hospitalizovaných	731,5	786,4	757,7	758,5	724,8
Průměrná ošetrovací doba	29,2	32,3	30,3	30,3	33,4
Roční využití lůžek ve dnech	268,1	237,9	245,9	255,6	260,2

**Odbornou péči umírajícím poskytuje v kraji 1 hospic s 28 lůžky.** V roce 2013 bylo v tomto zařízení hospitalizováno 218 pacientů. V časové řadě let 2009 až 2013 se snížil počet pacientů o 39. V roce 2013 činil počet hospitalizovaných na 10 000 obyvatel 3,8. V roce 2013 se oproti roku 2009 snížil počet zemřelých na 1 000 hospitalizovaných. V roce 2009 činil počet zemřelých na 1 000 hospitalizovaných 731,5 pacientů, v roce 2013 se snížil na 724,8 pacientů. V roce 2009 byla průměrná ošetrovací doba 29,2 dne, v roce 2013 se zvýšila na 33,4 dne.

**Graf 4.5 Hospice v krajích v roce 2013**

Zdroj: ÚZIS



Pozn.: Krajské zdravotnické ročenky za rok 2013 data za hospice ve čtyřech krajích neuvádějí

## Geriatrická péče

**V nemocnicích v Plzeňském kraji bylo zřízeno 1 geriatrické oddělení s celkovou kapacitou 54 lůžek.** Na 10 000 obyvatel připadlo přibližně 1 lůžko. V rozmezí let 2005 až 2013 zůstala geriatrická péče prakticky na stejné úrovni. V roce 2005 bylo hospitalizováno na 10 000 obyvatel 6,5 pacientů, v roce 2013 připadlo na 10 000 obyvatel 7,8 pacientů. V roce 2005 na 1 000 hospitalizovaných zemřelo 179,8 osob, v roce 2013 klesl tento stav na 145,7 osob.



**Tab. 4.7 Geriatrie v akutní péči v nemocnicích se sídlem v kraji v letech 2005 až 2013**

Zdroj: Ústav zdravotnických informací a statistiky

	2005	2006	2007	2008	2009	2010	2011	2012	2013
Geriatrická oddělení	1	1	1	1	1	1	1	1	1
v nich lůžka	54	54	54	54	54	54	54	54	54
na 10 000 obyvatel	1,0	1,0	1,0	1,0	0,9	0,9	0,9	0,9	0,9
Hospitalizovaní celkem	356	464	481	472	502	471	442	464	446
na 10 000 obyvatel	6,5	8,4	8,6	8,3	8,8	8,2	7,7	8,1	7,8
Zemřelí pacienti	64	72	58	69	69	49	63	51	65
na 1 000 hospitalizovaných	179,8	155,2	120,7	146,3	137,6	104,0	142,5	109,9	145,7

## Domácí zdravotní péče

V roce 2005 činil počet pacientů domácí zdravotní péče 7 462, v roce 2013 se snížil na 7 034. Zatímco v roce 2005 dosáhl počet pacientů ve věku 65 let a více na 1 000 obyvatel stejného věku 71,2, v roce 2013 klesl tento počet na 53,8. V roce 2005 činil počet návštěv na 1 pacienta 55,8, v roce 2013 vzrostl na 56,9. Oproti roku 2005 se v roce 2013 snížil počet provedených výkonů o 27,1 %.

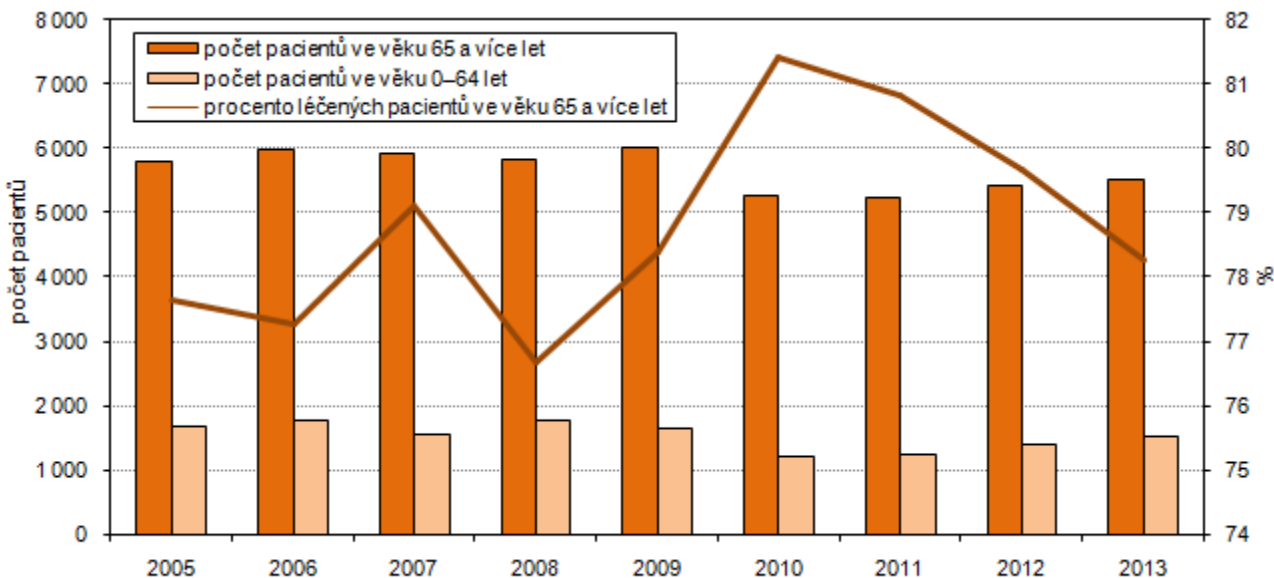
**Tab. 4.8 Pacienti domácí zdravotní péče podle věku v letech 2005 až 2013**

Zdroj: Ústav zdravotnických informací a statistiky

	2005	2006	2007	2008	2009	2010	2011	2012	2013
Počet pacientů	7 462	7 756	7 473	7 590	7 657	6 474	6 490	6 818	7 034
z toho ve věku 65 a více let	5 794	5 993	5 911	5 820	6 002	5 272	5 245	5 433	5 505
Počet pacientů ve věku 65 a více let na 1 000 obyvatel stejného věku	71,2	72,6	70,2	67,1	67,1	57,5	54,9	54,8	53,8
Počet návštěv	416 628	407 773	393 384	384 959	393 341	344 857	337 586	379 097	400 486
Počet návštěv na 1 pacienta	55,8	52,6	52,6	50,7	51,4	53,3	52,0	55,6	56,9
Počet provedených výkonů	928 377	901 819	680 381	696 148	676 807	601 667	578 614	692 583	676 420

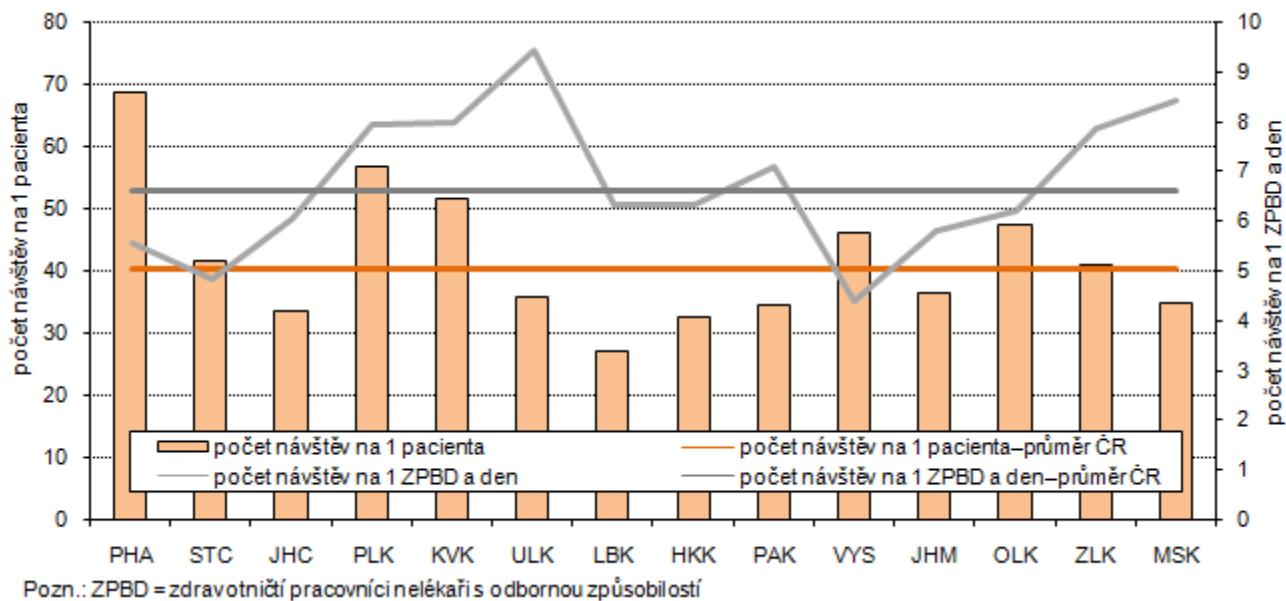
**Graf 4.6 Pacienti domácí zdravotní péče v Plzeňském kraji v letech 2005-2013**

Zdroj: ÚZIS



### Graf 4.7 Výkony domácí zdravotní péče v krajích a ČR v roce 2013

Zdroj: ÚZIS



V roce 2013 bylo 79,3 % pacientů domácí zdravotní péče s chronickým onemocněním v seniorském věku. Tento podíl pacientů seniorů činil u akutních onemocnění 78,3 %, u pooperačních stavů a úrazů 69,5 % a u domácí hospicové péče 66,7 %. Oproti roku 2005 se snížily v roce 2013 podíly pacientů v domácí zdravotní péči ve věku 65 let a více u chronických onemocnění o 4,3 procentního bodu a u domácí hospicové péče o 14,8 procentního bodu. Naopak se zvýšily u akutních onemocnění o 29,5 procentního bodu a u pooperačních stavů a úrazů o 12,7 procentního bodu.

**Tab. 4.9 Pacienti domácí zdravotní péče ve věku 65 a více let podle druhu onemocnění v letech 2005 až 2013**

Zdroj: Ústav zdravotnických informací a statistiky

	2005	2006	2007	2008	2009	2010	2011	2012	2013
<b>Pacienti ve věku 65 a více let</b>	<b>5 794</b>	<b>5 993</b>	<b>5 911</b>	<b>5 820</b>	<b>6 002</b>	<b>5 272</b>	<b>5 245</b>	<b>5 433</b>	<b>5 505</b>
podle druhu onemocnění: <sup>1)</sup>									
chronická onemocnění	5 233	5 276	4 995	5 361	5 375	4 712	4 641	4 645	4 653
akutní onemocnění	357	438	661	352	506	412	378	571	516
pooperační stavy, úrazy	437	486	476	321	402	380	423	551	457
domácí hospicová péče	110	199	211	208	223	189	110	111	86
Podíl pacientů ve věku 65 a více let na pacientech s daným druhem onemocnění (%)									
chronická onemocnění	83,6	83,5	83,4	81,8	81,7	82,8	81,7	82,0	79,3
akutní onemocnění	48,8	48,8	67,7	53,2	68,0	72,8	59,9	70,5	78,3
pooperační stavy, úrazy	56,8	61,6	60,8	50,3	58,1	59,3	74,9	69,2	69,5
domácí hospicová péče	81,5	77,4	84,4	80,3	79,9	81,8	71,9	71,2	66,7

<sup>1)</sup> Pacient může být zařazen ve více druzích péče.

