



Aktuálně o cestovním ruchu

Pavel Vančura

Tisková konference, 8. listopadu 2017, Praha

HROMADNÁ UBYTOVACÍ ZAŘÍZENÍ (01-09/2017)



9 106

UBYTOVACÍ
ZAŘÍZENÍ



14 %

Z TOHO PRO
HANDICAPOVANÉ



201 tis.

POKOJE
V HUZ



516 tis.

LŮŽKA
V HUZ



49 tis.

MÍSTA (STANY,
KARAVANY)



POČET
HROMADNÝCH
UBYTOVACÍCH
ZAŘÍZENÍ



MÉNĚ NEŽ 499

500-699

700-899

900 A VÍCE

TYPY
UBYTOVACÍCH
ZAŘÍZENÍ (%)



4* A 5* HOTELY

3* HOTELY

OSTATNÍ
HOTELY

8

15

5

38 PENZIONY

6 KEMPY

28

OSTATNÍ



MEZINÁRODNÍ SROVNÁNÍ V RÁMCI EVROPY (2016)

ITÁLIE

178 449



CHORVATSKO

83 233



NĚMECKO

50 152



ŠPANĚLSKO

48 701

ŠVÝCARSKO

41 319

ŘECKO

34 665

POLSKO

10 509

ČESKO

9 168

NIZOZ.

8 950

FRANCIE

30 047

BELGIE

8 210

RUM.

7 028

HU

4 436

SE 4 187

SI 3 260

SK 2 755

PT 4 171

LT 2 686

CY 785

RAKOUSKO

20 619

BG 3 331

EE 1 454

LV 759

FI 1 368

LU 432

DK 1 136

MT 184

IS 1 111

LI 91



* Nejvíce ubytovacích zařízení je v Itálii, ČR je na 10 místě (data za Velkou Británii chybí)

1. CHORVATSKO

19,9

2. ŠVÝCARSKO

5,0

3. ISLAND

3,3

4. ŘECKO

3,2

5. ITÁLIE

2,9

RAKOUSKO

2,4

LICHTENŠTEJNSKO

2,4

SLOVINSKO

1,6

ESTONSKO

1,1

ŠPANĚLSKO

1,0

ČESKO

0,9

KYPR

0,9

LITVA

0,9

BELGIE

0,7

LUCSEMBURSKO

0,7

NĚMECKO

0,6

FRANCIE

0,5

MAĎARSKO

0,5

BULHARSKO

0,5

SLOVENSKO

0,5

NIZOZEMÍ

0,5

RUMUNSKO

0,4

LOTYŠSKO

0,4

PORTUGALSKO

0,4

MALTA

0,4

ŠVÉDSKO

0,4

POLSKO

0,3

DÁNSKO

0,2

FINSKO

0,2

POČET
UBYTOVACÍCH
ZAŘÍZENÍ
NA 1000
OBYVATEL

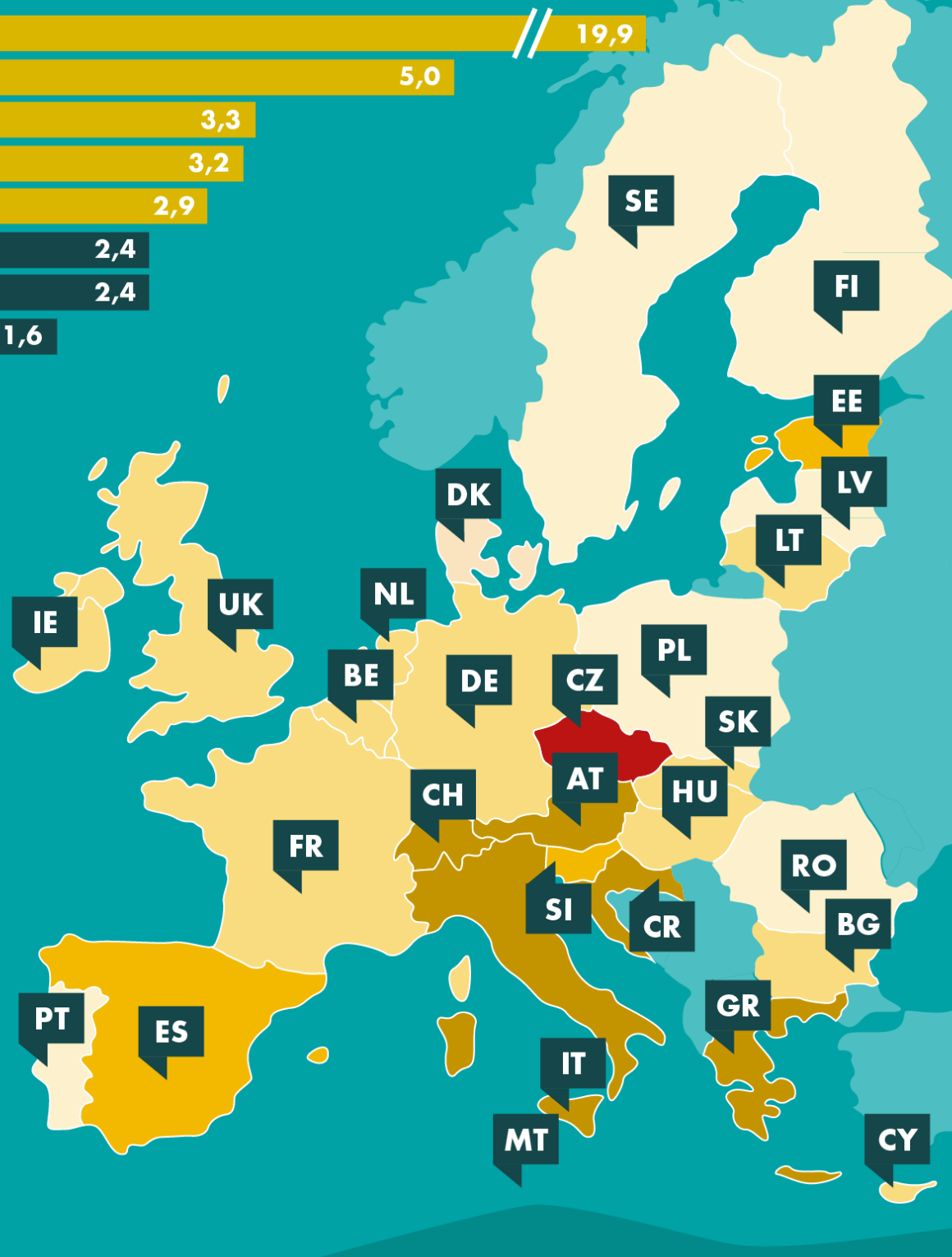


MÉNĚ NEŽ 0,5

0,6-1,0

1,1-2,0

2,1 A VÍCE



Návštěvnost hromadných ubytovacích zařízení

Růst počtu hostů i přenocování pokračuje i v roce 2017, výrazněji než v roce 2016

Hosté  15,85 mil.

Přenocování  42,95 mil.

01–09 2017/2016  +9,7 %

01–09 2017/2016  +7,8 %

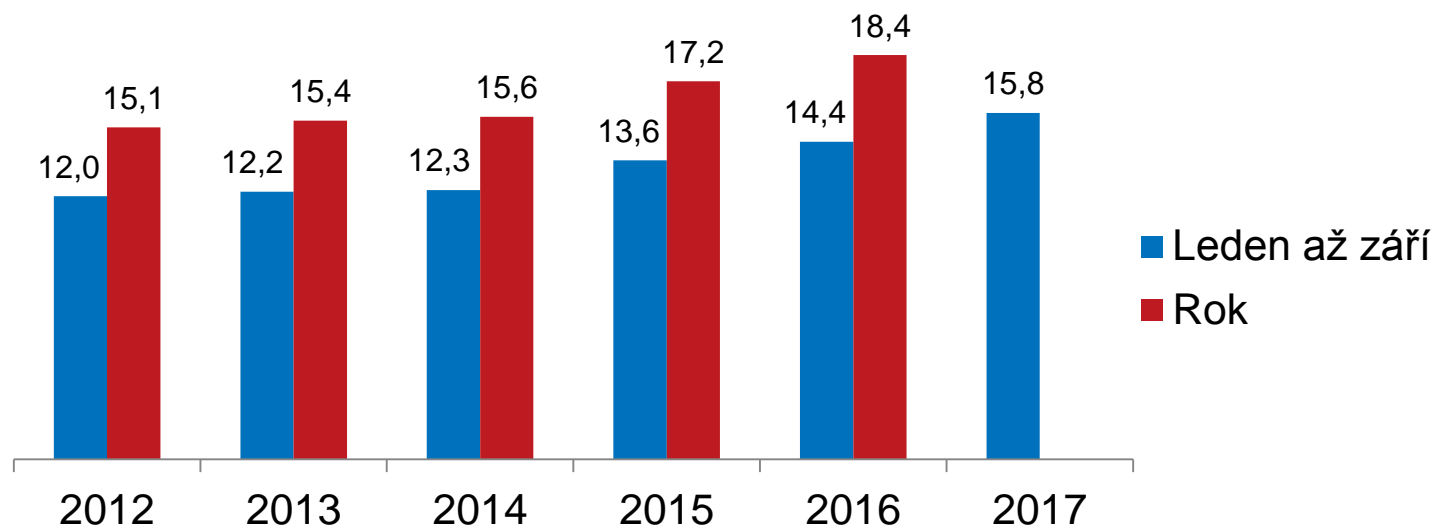
Domáci 8,04 mil. osob (+9,4 %)

Domáci 22,68 mil. nocí (+6,7 %)

Zahraniční 7,81 mil. osob (+10,0 %)

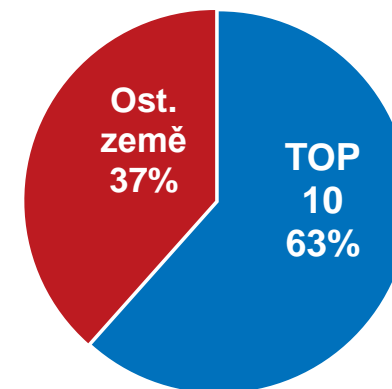
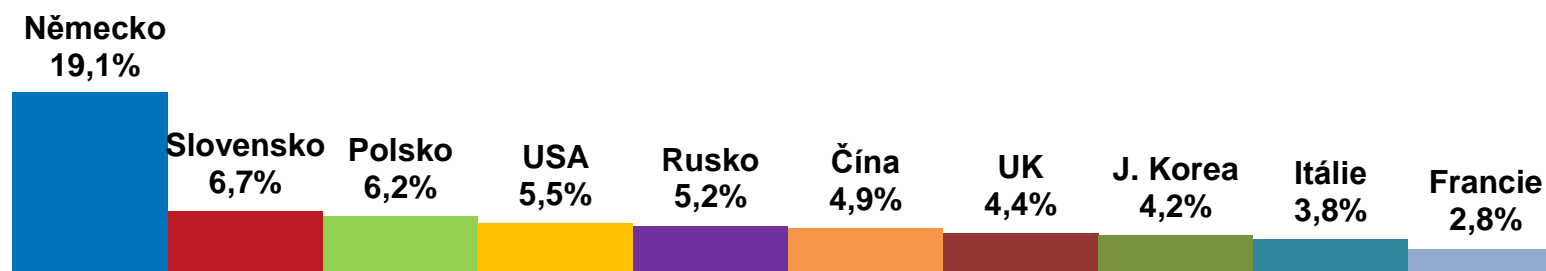
Zahraniční 20,26 mil. nocí (+9,1 %)

Počty hostů v letech 2012–2017 (v mil. osob)



Zdrojové země HUZ (01–09 2017)

Německo je stálice na prvním místě, Rusko, Čína a Jižní Korea skokani roku



Sousední země

- Německo +5,1 % (+72 tis. hostů)
- Slovensko +7,7 % (+37 tis. hostů)
- Polsko +9,2 % (+41 tis. hostů)

Asijské země

- Čína +44,2 % (+118 tis. hostů)
- J. Korea +31,0 % (+78 tis. hostů)
- Tchaj-wan +10,5 % (+11 tis. hostů)

Rusko

- ČR +40,8 % (+118 tis. hostů)
- Praha +43,8 % (+85 tis. hostů)
- KVK +31,3 % (+15 tis. hostů)

Velká Británie

- ČR -1,4 % (-5 tis. hostů)
- Praha -3,8 % (-12 tis. hostů)

Turecko

- ČR -9,6 % (-8 tis. hostů)
- Praha -12,3 % (-9 tis. hostů)

Kategorie HUZ (meziroční vývoj 01–09 2017/2016)

Největší meziroční nárůst počtu hostů zaznamenaly penziony, v absolutním vyjádření pak hotely****



	Relativní změna	Absolutní změna	Podíl zahraničních hostů na růstu	Relativní změna
Hotely *****	+10,4 %	+99 000	93 %	+9,0 %
Hotely ****	+11,4 %	+486 000	72 %	+10,1 %
Hotely ***	+9,7 %	+376 000	49 %	+8,2 %
Ostatní hotely	+3,9 %	+29 000	56 %	+2,8 %
Penziony	+15,8 %	+237 000	16 %	+15,3 %
Kempy	+8,2 %	+90 000	12 %	+7,5 %
Ostatní HUZ	+4,1 %	+33 000	17 %	+2,2 %

Charakteristika kategorií HUZ (01–09 2017)

Luxusnější hotely měly vyšší návštěvnost i využití

Mírně převažovali Češi, ze zahraničních hostů pak Němci, Slováci a Poláci

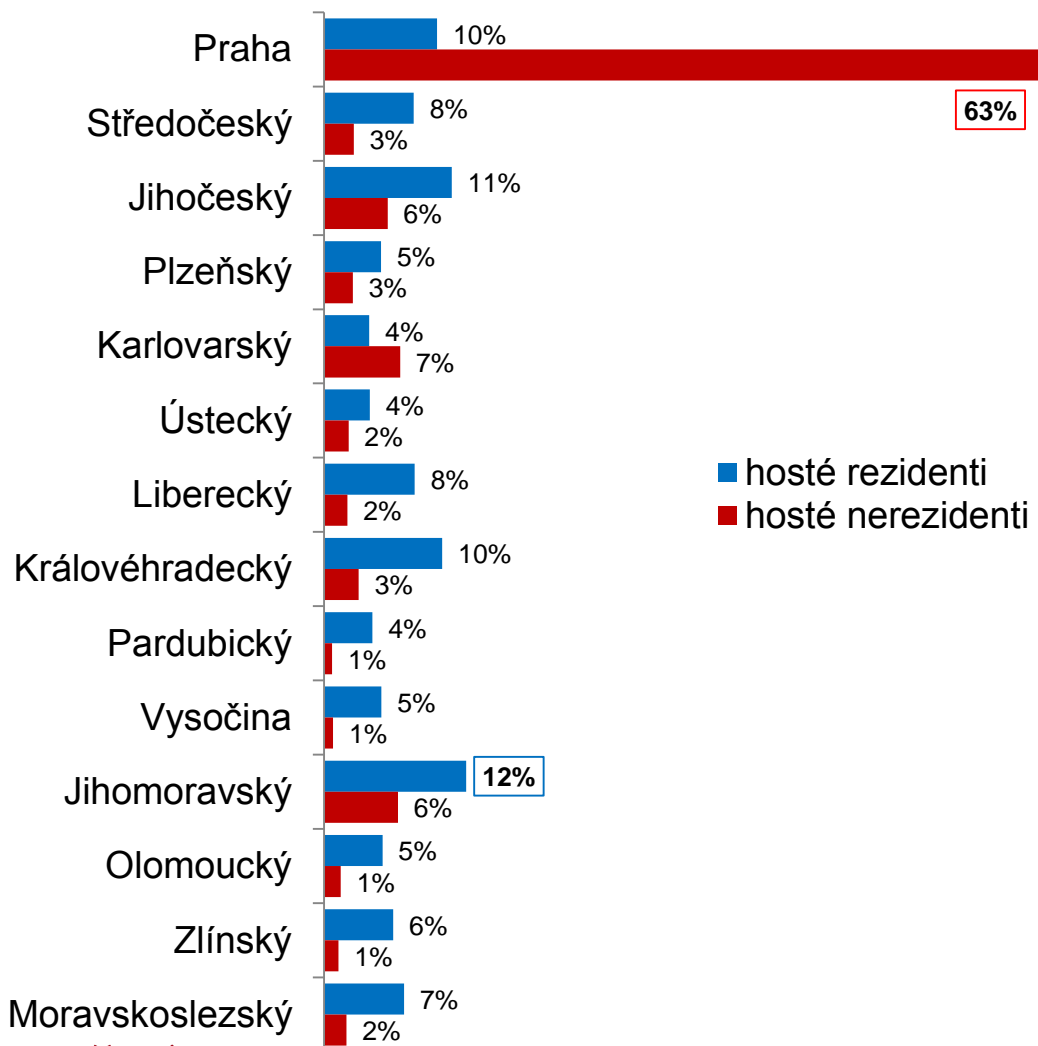


Kategorie	Podíl kategorie (hosté)	Podíl kategorie (přenocování)	Využití pokojů	Rezidenti : Nerezidenti	Zdrojové země
Hotely *****	7 %	5 %	69 %	8 : 92	US, DE, UK
Hotely ****	30 %	28 %	63 %	27 : 73	DE, CN, KR
Hotely ***	27 %	24 %	49 %	51 : 49	DE, PL, SK
Ostatní hotely	5 %	5 %	} 28 %	59 : 41	DE, SK, PL
Penziony	11 %	10 %		82 : 18	DE, SK, PL
Kempy	8 %	7 %	x	88 : 12	DE, NL, PL
Ostatní HUZ	13 %	21 %	x	75 : 25	DE, SK, PL
CELKEM	100 %	100 %	51 %	51 : 49	DE, SK, PL

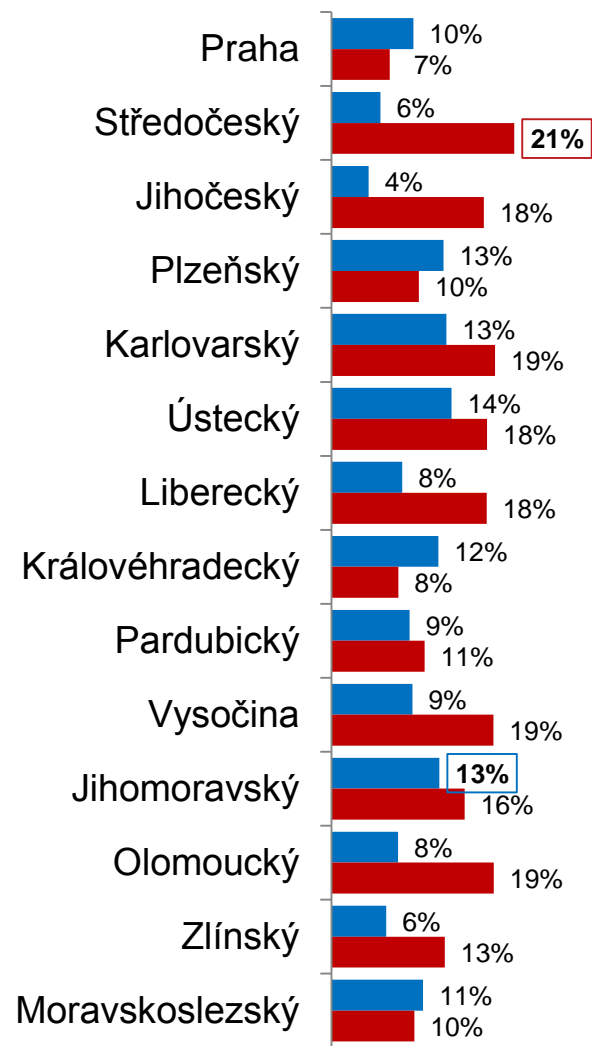
Kraje z pohledu HUZ (01–09 2017)

Praha dominovala u nerezidentů, Jihomoravský kraj přilákal nejvíce Čechů
Nejvyšší meziroční nárůst zaznamenal JHM (domácí hosté) a STČ (zahraniční hosté)

Podíl kraje na ČR



Meziroční vývoj (01–09 2017/2016)



Krajské charakteristiky – Praha a Středočeský kraj (01–09 2017)

V Praze se soustředí luxusní hotely

Ve Středních Čechách bylo nejvíce hostů v okrese Benešov, nejvíce nocí pak v okrese Nymburk

Praha

- Převažují zahraniční hosté
 - 9 z 10 hostů je ze zahraničí (86 %)
 - DE, US, UK, RU, IT, KR, CN
- Luxusní hotely
 - 5* hotely: 89% podíl Prahy na ČR
 - 4* hotely: 54% podíl Prahy na ČR
- Využití pokojů
 - 70 % (hotely a penziony)
- Správní obvody
 - Praha 1, Praha 2, Praha 8
- Městské části
 - Praha 1, Praha 2, Praha 8

Středočeský kraj

- Převažují domácí hosté
 - 8 z 10 hostů je domácích (76 %)
- Nerezidenti
 - DE, SK, PL, CN, KR, AT
- Kategorie
 - 3* hotely, 4* hotely, kempy, penziony
- Využití pokojů
 - 38 % (hotely a penziony)
- Okresy
 - Benešov, Praha-východ, Nymburk
- Obce
 - Poděbrady, Čestlice, Beroun

Krajské charakteristiky – Jihočeský a Plzeňský kraj (01–09 2017)

V JHČ turisté z Číny na prvním místě, nejvíc přenocování měli Němci a Nizozemci

V PLK město Plzeň pokrývá více než ¼ podíl na počtu hostů

Jihočeský kraj

- Převažují domácí hosté
 - 7 z 10 hostů je domácích (67 %)
 - Top 2 kraj (po Jihomoravském kraji)
- Nerezidenti
 - CN, DE, TW, KR, AT, SK, NL (noci DE, NL)
- Kategorie
 - 4* hotely, kempy, 3* hotely, penziony
- Využití pokojů
 - 44 % (hotely a penziony)
- Okresy
 - Č. Krumlov, ČB, Jindřichův Hradec
- Obce
 - ČK, ČB, Lipno (noci Třeboň)

Plzeňský kraj

- Převažují domácí hosté
 - 7 z 10 hostů je domácích (67 %)
- Nerezidenti
 - DE, CN, SK, PL, AT, KR
- Kategorie
 - 3* hotely, 4* hotely, penziony, kempy
- Využití pokojů
 - 40 % (hotely a penziony)
- Okresy
 - Klatovy, Plzeň-město, Tachov
- Obce
 - Plzeň, Železná Ruda, Srní

Krajské charakteristiky – Karlovarský a Ústecký kraj (01–09 2017)

V KVK měl západočeský lázeňský trojúhelník podíl na návštěvnosti kraje okolo 80 %

V ULK okres Teplice dosáhl nadprůměrné délky pobytu, o 1,5 dne více než je krajský průměr

Karlovarský kraj

- Převažují zahraniční hosté
 - 6 z 10 hostů je ze zahraničí (62 %)
 - Top 2 kraj (co do počtu přenocování)
- Nerezidenti
 - DE, RU, CN, TW, SK, US (noci UA, IL)
- Kategorie
 - 4* hotely, 3* hotely, 5* hotely
- Využití pokojů
 - 59 % (hotely a penziony)
- Okresy
 - Karlovy Vary, Cheb
- Obce
 - Karlovy V., Mariánské L., Františkovy L.

Ústecký kraj

- Převažují domácí hosté
 - 7 z 10 hostů je domácích (66 %)
- Nerezidenti
 - DE, PL, SK, NL, DK (noci SA)
- Kategorie
 - 3* hotely, 4* hotely, penziony
- Využití pokojů
 - 34 % (hotely a penziony)
- Okresy
 - Děčín, Chomutov, Litoměřice (noci Teplice)
- Obce
 - Ústí, Teplice, Chomutov

Krajské charakteristiky – Liberecký a Královéhradecký kraj (01–09 2017)

V LBK hosté z Izraele měli nejdelší délku pobytu (6,7 dnů)

V HKK Špindlerův Mlýn tvořil okolo 25 % návštěvnosti celého kraje

Liberecký kraj

- Převažují domácí hosté
 - 8 z 10 hostů je domácích (80 %)
- Nerezidenti
 - DE, PL, SK, NL (noci IL)
- Kategorie
 - 3* hotely, penziony, 4* hotely
- Využití pokojů
 - 40 % (hotely a penziony)
- Okresy
 - Semily, Liberec, Jablonec
- Obce
 - Liberec, Harrachov, Doksy

Královéhradecký kraj

- Převažují domácí hosté
 - 8 z 10 hostů je domácích (78 %)
- Nerezidenti
 - DE, PL, SK, NL
- Kategorie
 - 3* hotely, penziony, ostatní HUZ
- Využití pokojů
 - 45 % (hotely a penziony)
- Okresy
 - Trutnov, Jičín, Náchod
- Obce
 - Špindlerův M., Pec p. S., Jánské L., HK

Krajské charakteristiky – Pardubický kraj (01–09 2017)

V PAK hosté z Top 3 zemí (Slovenska, Německa, Polska) tvořili 63 % všech zahraničních hostů

Pardubický kraj

- Převažují domácí hosté
 - 9 z 10 hostů je domácích (86 %)
- Nerezidenti
 - SK, DE, PL
- Kategorie
 - 3* hotely, penziony, 4* hotely, kempy
- Využití pokojů
 - 37 % (hotely a penziony)
- Okresy
 - Ústí nad Orlicí, Pardubice, Chrudim
- Obce
 - Dolní Morava, Seč, Pardubice
 - Noci: Lázně Bohdaneč (Top 1)

Krajské charakteristiky – Vysočina a Jihomoravský kraj (01–09 2017)

V kraji Vysočina byl největší podíl domácích hostů (87 %) ze všech krajů a nejnižší využití pokojů JHM patřila 2 příčka v počtu hostů (za nedostižnou Prahou)

Kraj Vysočina

- Převažují domácí hosté
 - 9 z 10 hostů je domácích (87 %)
- Nerezidenti
 - SK, DE, PL (noci NL)
- Kategorie
 - 3* hotely, ostatní HUZ, penziony
- Využití pokojů
 - 31 % (hotely a penziony)
- Okresy
 - Žďár nad S., Jihlava
- Obce
 - Sněžné, Jihlava, Žďár nad S.
 - Noci: Nové Město na M. (Top 2)

Jihomoravský kraj

- Převažují domácí hosté
 - 7 z 10 hostů je domácích (66 %)
- Nerezidenti
 - PL, SK, DE
- Kategorie
 - 4* hotely, 3* hotely, penziony
- Využití pokojů
 - 39 % (hotely a penziony)
- Okresy
 - Brno-město, Břeclav
- Obce
 - Brno, Pasohlávky, Mikulov

Krajské charakteristiky – Olomoucký a Zlínský kraj (01–09 2017)

V OLK hosté z Německa jsou na třetím místě (stejně jako v JMK a MSK)

Ve ZLK se okresy Zlín a Vsetín podílely na návštěvnosti ze 72 %

Olomoucký kraj

- Převažují domácí hosté
 - 8 z 10 hostů je domácích (78 %)
- Nerezidenti
 - SK, PL, DE
- Kategorie
 - 3* hotely, penziony, ostatní HUZ
- Využití pokojů
 - 33 % (hotely a penziony)
- Okresy
 - Olomouc, Šumperk (noci Jeseník)
- Obce
 - Olomouc, Jeseník, Loučná n. Desnou
 - Noci: Teplice n. Bečvou, V. Losiny (Top 3-4)

Zlínský kraj

- Převažují domácí hosté
 - 8 z 10 hostů je domácích (83 %)
- Nerezidenti
 - SK, DE, PL
- Kategorie
 - 3* hotely, penziony, 4* hotely
- Využití pokojů
 - 44 % (hotely a penziony)
- Okresy
 - Zlín, Vsetín
- Obce
 - Luhačovice, Rožnov p. R., Velké Karlovice
 - Noci: Pozlovice (Top 3)

Krajské charakteristiky – Moravskoslezský kraj (01–09 2017)

V MSK se na čtvrtém místě v počtu přenocování umístila Saudská Arábie

Moravskoslezský kraj

- Převažují domácí hosté
 - 8 z 10 hostů je domácích (79 %)
- Nerezidenti
 - SK, PL, DE (noci SA top 4)
- Kategorie
 - 3* hotely, 4* hotely, penziony
- Využití pokojů
 - 36 % (hotely a penziony)
- Okresy
 - Frýdek-Místek, Ostrava-město, Bruntál
- Obce
 - Ostrava, Malá Morávka, Ostravice
 - Noci: Karviná, Klimkovice (Top 3-4)

Statistika HUZ ve větším detailu

Data až do úrovně obcí

Přínos významnější sportovních či kulturních akcí

Údaje za tato území

- Kraje a okresy
- Turistické regiony a oblasti
- Města a obce

Významné lokální akce 2017

- ME v basketbalu žen
(červen 2017, Praha a HK)
- Jizerská padesátka
(výjimečně v únoru 2017)
- a další

Turistické regiony České republiky



ME basketbalistek 16. – 25. června 2017

V Hradci Králové se v červnu díky ME výrazněji meziročně zvýšil počet nerezidentů

Údaje z turnaje

- 16 týmů
- 61 556 diváků
- Místo konání:
Hradec Králové (skupina A, B)
Praha (skupina C, D, play-off)
- Umístění:



CZ 13. místo

HRADEC KRÁLOVÉ Hosté Přenocování (červen 2017 / červen 2016)

▪ Nerezidenti	148 %	160 %
▪ Turecko	431 %	850 %
▪ Španělsko	393 %	568 %
▪ Maďarsko	265 %	338 %
▪ Itálie	155 %	195 %
▪ Slovensko	145 %	162 %
▪ Ukrajina	93 %	275 %

Ski Classics – Jizerská padesátka (17. – 19. února 2017)

Vyšší návštěvnost HUZ v Bedřichově, Liberci a okolí, zejména nerezidentů

V roce 2016 byla Jizerská 50 v lednu

LIBEREC			BEDŘICHOV		
	Hosté	Přenocování		Hosté	Přenocování
	(únor 2017 / únor 2016)			(únor 2017 / únor 2016)	
▪ Nerezidenti	144 %	144 %	▪ Nerezidenti	135 %	96 %
▪ Norsko	1 533 %	1 081 %	▪ Polsko	567 %	564 %
▪ Finsko	700 %	1 320 %	▪ Slovensko	300 %	383 %
▪ Švédsko	417 %	513 %			
▪ Rusko	173 %	176 %			

ODHAD CELKOVÉHO POČTU ZAHRANIČNÍCH NÁVŠTĚVNÍKŮ (LEDEN AŽ ZÁŘÍ 2017)

10,5 %
MEZIROČNÍ
NÁRŮST

39,0 %

52,3 %

8,7 %

TURISTÉ

JEDNODENNÍ
NÁVŠTĚVNÍCI

TRANZITUJÍCÍ

HROMADNÁ
UBYTOVACÍ
ZAŘÍZENÍ

OSTATNÍ
UBYTOVÁNÍ

7,8
mil.

2,5
mil.

13,8
mil.

2,3
mil.

26,4 mil.

NÁVŠTĚVNÍKŮ
CELKEM



DOMÁCÍ A VÝJEZDOVÝ CESTOVNÍ RUCH

DOMÁCÍ CESTOVNÍ RUCH

VÝJEZDOVÝ CESTOVNÍ RUCH

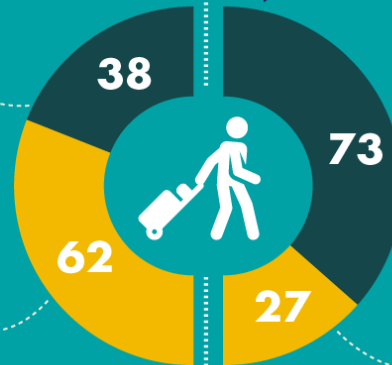
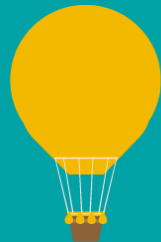
85,14 mil. návštěvníků

10,72 mil. návštěvníků



TURISTÉ
31,96 mil.

JEDNOD. NÁVŠTĚVNÍCI
53,18 mil.

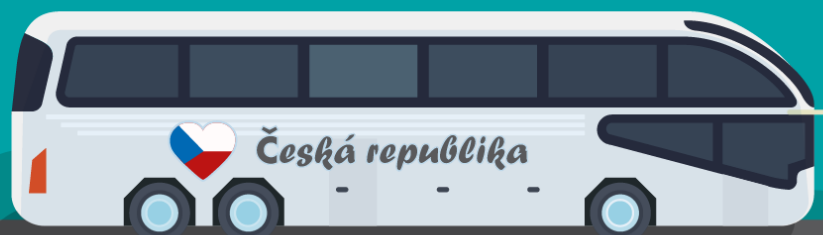


TURISTÉ
7,88 mil.

JEDNOD. NÁVŠTĚVNÍCI
2,84 mil.

TOP DESTINACE:

SLOVENSKO,
CHORVATSKO,
RAKOUSKO, ITÁLIE,
ŘECKO





Děkuji vám za pozornost

Pavel Vančura

tel.: 274 052 096, e-mail: pavel.vancura@czso.cz

Oddělení statistiky cestovního ruchu ČSÚ