

4. Porodnost

4.1 Počet a pohlaví narozených dětí

Nejvíce dětí se v kraji narodilo v letech 1974, 1975 a 1973 nejen v důsledku pronatalitních opatření, ale i díky početným ročníkům žen narozených po 2. světové válce

Obdobně jako počet sňatků či rozvodů je i absolutní **počet živě¹² narozených dětí** zčásti zkrácen územními změnami mezi Středočeským krajem a hl. m. Prahou v letech 1968 a 1974 (Středočeský kraj ztratil v důsledku těchto dvou územních změn celkem 5,3 % a 5,1 % obyvatel). I přesto je možné sledovat během více než pěti desítek let určitá specifika.

Od vzniku Středočeského kraje v roce 1960 se matkám žijícím na území kraje narodil **nejvyšší počet živě narozených dětí** v roce 1974, a to celkem 20 574. Dvacetitisícová hranice byla překonána ještě dvakrát, a to v roce 1975 a 1973 a okolo 18 až 19 tisíc dětí přišlo na svět ještě v roce 1972 a také mezi lety 1976 a 1979. Sedmdesátá léta 20. století byla obdobím přijetí ekonomických propopulačních opatření na podporu rodin s dětmi ze strany státu, což bylo navíc podpořeno také nadprůměrným počtem žen narozených po 2. světové válce (především ročníků 1946 až 1950), realizujících svoji největší plodnost právě v tomto období. Hlavními faktory, které přispěly k nárůstu porodnosti v 70. letech, byly především mateřský příspěvek, od roku 1971 vyplácený ženám po dobu neplacené mateřské dovolené do dvou let věku dítěte, zvýšení porodného, výhodné novomanželské půjčky či dětské příspěvky.

Patrné zvýšení počtu živě narozených dětí v letech 1962 (meziročně o 9,1 %) a 1963 (o 6,4 %) bylo vyvoláno vládními sliby týkajícími se prodloužení mateřské dovolené, které se však nakonec nerealizovaly, což se promítlo v následujících dvou letech 1964 a 1965 meziročními poklesy počtu narozených dětí o 5,6 % a 4,9 %.

Nejméně dětí se narodilo v roce 1999; k nárůstu došlo v roce 2000 a zejména mezi lety 2005 a 2007, zatímco od roku 2008 je již možné sledovat stagnaci

Naopak **nejméně dětí** se na území Středočeského kraje živě narodilo v roce 1996, a to 9 336. Celkově méně než 10 tisíc živě narozených dětí se v kraji narodilo i v následujících letech; to pokračovalo až do roku 2000. Důvodem byly především v 90. letech započaté celospolečenské změny hodnotové orientace a celkového životního stylu mladých lidí, které nesměřovaly pouze k zakládání rodiny, ale i k dosažení vyšší úrovně vzdělání a budování kariéry. Možnosti seberealizace se v novém politickém a ekonomickém zřízení rapidně zvětšily. Nesporný vliv měly i různé ekonomické faktory, jako např. zhoršená finanční dostupnost vlastního bydlení, zhoršující se situace na trhu práce spojená se sociálními nejistotami či relativní ztráta významu dávek a příspěvků populační politiky. Posledních více než dvacet let tak bylo z hlediska porodnosti a plodnosti a tedy reprodukčního chování v populaci obdobím velkých, poměrně rychlých a svým dopadem významných změn.

Po roce 2000 začal počet živě narozených dětí ve Středočeském kraji mírně stoupat, což zesílilo zejména po roce 2005 (nejvíce mezi roky 2006 a 2007 o 12,1 %) a pokračovalo až do roku 2008, kdy přišlo na svět 15 246 dětí. To byl obdobný počet, jako byl v kraji zaznamenán naposledy v roce 1981 (v tomto roce však žilo v kraji v porovnání s rokem 2008 o téměř 37 tisíc žen v reprodukčním věku 15 až 49 let méně; zároveň byl celkový počet obyvatel v kraji v roce 1981 o téměř 67 tisíc nižší než v roce 2008). Na hodnotě okolo 15,2 tisíc dětí zůstal počet živě narozených dětí i během dvou následujících let až do roku 2010 (počet žen ve věku 15 až 49 let však především v důsledku nárůstu počtu obyvatel nadále rostl, což se promítlo do pozvolného poklesu porodnosti – viz dále), přičemž v roce 2011 se narodilo o 4,5 % dětí méně než v roce předchozím (14 531 živě narozených dětí), v roce 2012 byl pokles mírnější (0,6 %).

¹² Do roku 1964 bylo dle národní definice (na základě vyhlášky 361/1952, směrnice 67/1959) za živě narozené dítě považováno dítě takové, které samovolně nebo po křísení vdechlo.

Od roku 1965 byla dle mezinárodní definice OSN definice živě narozeného dítěte (dle vyhlášky č. 194/1964 Sb.): úplné vypuzení nebo vynětí plodu z těla matčiny (bez ohledu na délku těhotenství), jestliže plod po narození dýchá nebo projevuje jiné známky života, jako srdeční činnost, pulsaci pupečnicku nebo aktivní pohyb svalstva, i když pupečník nebyl přerušen nebo placenta nebyla porozena.

Narozením živého dítěte se od roku 1988 (dle vyhlášky č. 11/1988 Sb.) rozumí jeho úplné vypuzení nebo vynětí z těla matčiny, jestliže dítě projevuje alespoň jednu ze známek života a má porodní hmotnost: a) 500 g a vyšší, anebo b) nižší než 500 g, přežije-li 24 hodin po porodu. Platnost této definice byla ukončena dne 12. dubna 2012.



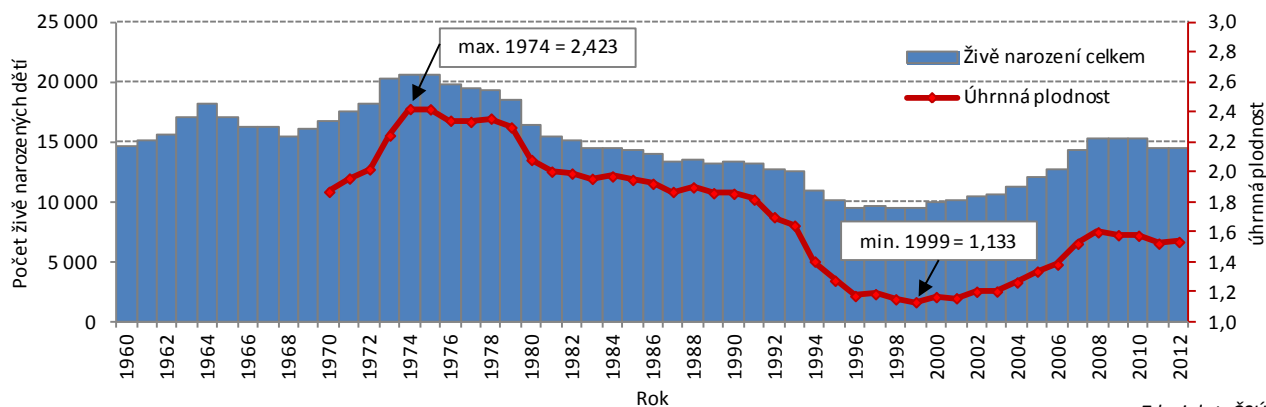
Tab. IV.1 Ukazatele porodnosti a plodnosti ve Středočeském kraji ve vybraných letech

Ukazatel	1961	1970	1975	1980	1986	1991	1995	2000	2005	2010	2012
Živě narození celkem	14 932	16 542	20 528	16 343	13 924	13 147	10 044	9 936	12 113	15 212	14 428
z toho chlapi (na 1 000 dívek)	1 090	1 062	1 038	1 061	1 058	1 066	1 032	1 091	1 084	1 074	1 037
Úhrnná plodnost	.	1,870	2,421	2,083	1,924	1,818	1,277	1,168	1,338	1,578	1,535
Obecná míra plodnosti (‰)	53,5	58,0	77,8	62,7	52,8	47,8	35,7	35,9	43,2	50,0	47,0
Hrubá míra reprodukce	.	0,908	1,188	1,011	0,934	0,879	0,628	0,559	0,643	0,762	0,752
Čistá míra reprodukce	.	0,883	1,158	0,989	0,918	0,865	0,620	0,553	0,637	0,756	0,747
Míra plodnosti dle věku (‰)											
15 až 19 let	41,8	48,9	64,7	57,0	53,8	46,7	25,3	11,9	10,1	9,9	10,7
20 až 24 let	184,0	176,9	220,7	203,1	184,9	173,8	107,0	68,5	51,3	46,2	43,5
25 až 29 let	103,2	99,3	132,1	106,8	97,7	96,6	81,0	95,8	106,8	106,3	99,2
30 až 34 let	43,1	36,7	50,3	37,0	34,1	32,3	31,7	44,1	76,1	107,5	107,0
35 až 39 let	13,6	10,1	14,0	10,7	9,3	9,3	9,5	14,1	22,5	41,9	40,6
40 až 44 let	4,4	2,1	2,3	2,0	1,5	1,5	1,6	1,9	4,1	5,7	6,8
45 až 49 let	0,1	0,1	0,1	-	0,0	0,1	0,1	0,0	0,1	0,3	0,3
Živě narození dle věku žen (%)											
15 až 19 let	13,1	13,8	11,7	12,2	14,1	16,3	11,5	4,3	2,9	2,2	2,3
20 až 24 let	43,5	52,7	47,3	45,8	47,4	46,6	46,0	31,6	15,8	11,5	11,2
25 až 29 let	26,0	23,7	29,7	28,8	24,5	25,3	27,7	42,7	43,1	30,0	28,4
30 až 34 let	12,4	7,1	9,0	10,4	10,5	8,4	10,7	15,8	30,0	40,0	39,2
35 až 39 let	4,1	2,2	2,0	2,4	3,1	3,0	3,4	4,9	7,0	14,6	16,7
40 až 44 let	0,9	0,5	0,4	0,4	0,4	0,5	0,7	0,7	1,2	1,5	2,1
45 až 49 let	0,0	0,0	0,0	-	0,0	0,0	0,0	0,0	0,0	0,1	0,1
Průměrný věk při narození dítěte	24,6	24,3	25,0	26,9	28,8	30,4	30,7
Průměrný věk při narození 1. dítěte	22,2	22,0	22,6	24,9	27,1	28,5	28,8
Narození dle pořadí (%)											
první	47,7	52,1	42,6	41,6	46,7	50,3	47,0	47,9	49,6	45,6	46,5
druhý	35,9	35,5	42,1	41,5	38,0	36,0	39,3	38,0	37,5	41,0	40,1
třetí	10,3	8,2	11,5	12,5	11,3	10,0	9,8	10,0	9,5	10,2	10,2
čtvrtý a další	6,0	4,1	3,8	4,4	4,1	3,7	4,0	4,1	3,4	3,2	3,2
Vícečetné porodů na tisíc porodů (‰)	9,1	9,6	12,0	20,0	19,8	21,1	19,2
Živě narození mimo manželství (%)											
celkem	3,7	4,6	3,6	4,4	5,8	8,3	13,0	19,0	29,0	36,9	40,5
prvního pořadí	3,5	4,6	4,6	5,6	6,8	10,3	16,3	22,8	36,7	48,4	52,8
Předmanželské koncepce (%)	52,0	52,6	41,9	30,2	24,8	24,5

Poznámka: údaje se vztahují vždy k území platnému v daném roce

Zdroj dat: ČSÚ

Graf č. 27 Počet živě narozených dětí a úhrnná plodnost; Středočeský kraj; roky 1960 až 2012



Zdroj dat: ČSÚ

Na tisíc narozených dívek připadalo za období 1960 až 2012 celkem 1 056 chlapců

Během let 1960 až 2012 byla s výjimkou roku 1999 mezi živě narozenými dětmi ve Středočeském kraji vždy převaha chlapců nad děvčaty. Tato skutečnost je popisována **sekundárním indexem maskulinity**¹³. Na tisíc dívek připadalo během uvedeného období nejvíce chlapců v roce 2001, a to 1 097, nejméně v roce 1999 (celkem 992). V průměru připadalo v letech 1960 až 2012 na tisíc dívek celkem 1 056 chlapců.

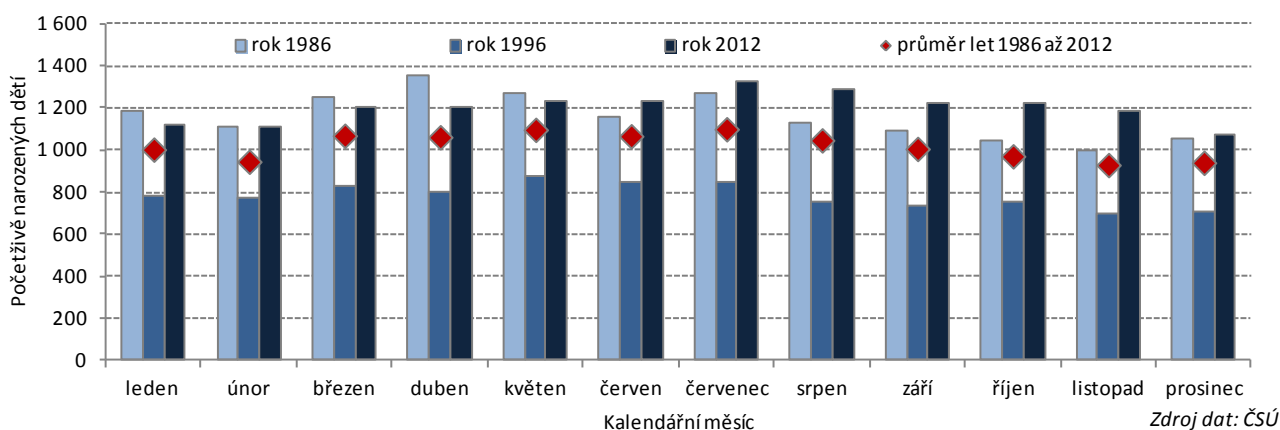
¹³ Poměr živě narozených chlapců na 1 000 dívek v daném období.

Nejvíce dětí se narodilo v červenci, květnu a březnu, nejméně pak v listopadu a prosinci

Od roku 1986 jsou za Středočeský kraj k dispozici také údaje o počtu narozených dětí **podle jednotlivých kalendářních měsíců**. Obdobně jako v celé republice je i v kraji patrná určitá „sezónnost porodnosti“ – nadprůměrné byly (bez ohledu na počet kalendářních dní v měsíci) především jarní a letní měsíce jako červenec (v tomto měsíci se narodilo o 7,9 % dětí více než kolik činil průměrný měsíční počet), květen (o 7,6 % více) a březen (o 4,8 % více); celkově nadprůměrné bylo období mezi březnem a srpnem. Na opačné straně se nacházely podprůměrné měsíce jako listopad, kde se narodilo o 8,9 % dětí méně, prosinec (o 7,8 % méně) a také únor (o 7,3 % méně).

V přepočtu na stejný počet kalendářních dnů se mezi roky 1986 a 2012 narodilo nejvíce dětí v červnu (oproti průměru o 6,1 % více), červenci (o 5,9 %), dubnu (o 5,7 %) a květnu (o 5,6 %), nejméně pak v prosinci (v porovnání s průměrem to bylo o 9,5 % méně), listopadu (o 7,5 %) a říjnu (o 6,5 %).

Graf č. 28 Počet živě narozených dětí podle kalendářních měsíců; Středočeský kraj; roky 1986, 1996 a 2012 a průměrný počet let 1986 až 2012



4.2 Souhrnné ukazatele plodnosti, vícečetné porody

Úhrnná plodnost a obecná míra plodnosti zohledňují i věkovou strukturu žen v plodném věku

Nejdostupnějším souhrnným ukazatelem porodnosti s dobrou vypovídací hodnotou je úhrnná plodnost¹⁴. Vzhledem k nedostatečnému množství dat pro analýzu (údaje o úhrnné plodnosti jsou za Středočeský kraj k dispozici až od roku 1970) je za dobře vypovídající ukazatel možné považovat i obecnou míru plodnosti¹⁵; hodnoty tohoto ukazatele jsou za Středočeský kraj k dispozici už od roku 1961. Oba ukazatele tak zohledňují oproti absolutnímu počtu narozených dětí i věkovou strukturu žen v plodném věku a mají tak lepší vypovídací hodnotu než hrubá míra porodnosti vztahující se pouze k celkovému počtu obyvatel.

Nejvyšší hodnota úhrnné plodnosti byla zaznamenána v roce 1974, a to 2,42, nejméně pak v roce 1999, a to 1,13

Ukazatel úhrnné plodnosti se pohyboval během let 1970 až 2012 mezi hodnotami 2,423, které bylo dosaženo v roce 1974 a 1,133 z roku 1999. Záchovná úroveň úhrnné plodnosti pro zajištění prosté reprodukce ve výši 2,1 dítěte na ženu byla v kraji překonána během sledovaného období pouze mezi lety 1973 a 1979 a okolo 1,8 až 2,1 se pohybovala úhrnná plodnost ještě mezi roky 1970 až 1972 a také v období let 1980 až 1991.

K citelnému poklesu porodnosti došlo mezi roky 1979 a 1980, kdy se hodnota úhrnné plodnosti snížila z 2,300 na 2,083 (tj. o 9,4 %, což byl mezi roky 1970 a 2012 druhý nejvyšší meziroční pokles; vůbec nejvyšší pokles byl zaznamenán mezi roky 1993 a 1994, kdy se úhrnná plodnost snížila o 14,6 % z 1,644 na 1,405).

¹⁴ Úhrnná plodnost uvádí průměrný počet živě narozených dětí, připadajících na 1 ženu, pokud by během jejího reprodukčního věku (15-49 let) zůstaly míry plodnosti žen podle věku stejné po celé období jako v daném roce. Dosahuje-li úhrnná plodnost hodnoty přibližně 2,1, tak je zajištěna prostá reprodukce obyvatelstva. Klesne-li pod tuto hodnotu, početní stav populace směřuje k dlouhodobému snižování přirozenou měnou.

¹⁵ Obecná míra plodnosti je vyjádřena počtem živě narozených dětí připadajících na tisíc žen ve věku 15 až 49 let v daném kalendářním roce.



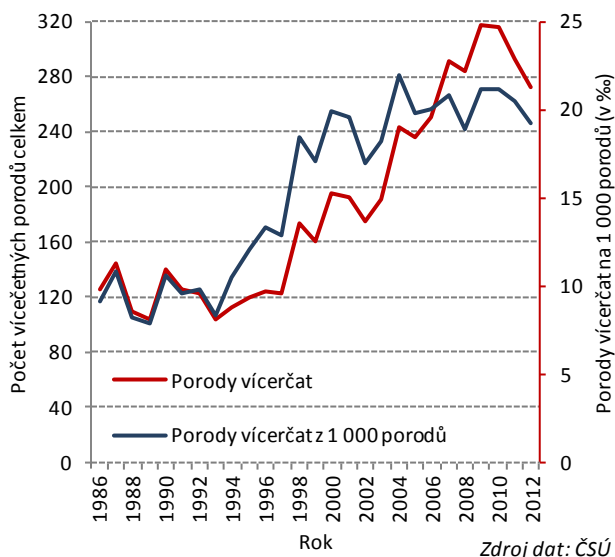
K poklesu na počátku 80. let přispělo několikanásobné zdražení kojeneckého a dětského oblečení v polovině roku 1979.

Naopak pod kritickou hodnotou 1,3 se udržovala úhrnná plodnost nepřetržitě mezi roky 1995 až 2004, pod úrovní 1,5 to bylo v letech 1994, 2005 a 2006. Pozvolný nárůst úhrnné plodnosti byl ve Středočeském kraji zaznamenán mezi roky 2000 a 2004, kdy došlo ke zvýšení z 1,168 na 1,265. K citelnějším vzestupům úhrnné hodnoty začalo docházet v letech 2005 až 2008, kdy se hodnota tohoto ukazatele zvýšila až na hodnotu 1,600, což přibližně odpovídalo úhrnné plodnosti zaznamenané v roce 1993. Mezi roky 2009 až 2012 pak úhrnná plodnost ve Středočeském kraji stagnovala na hodnotách mezi 1,524 a 1,580.

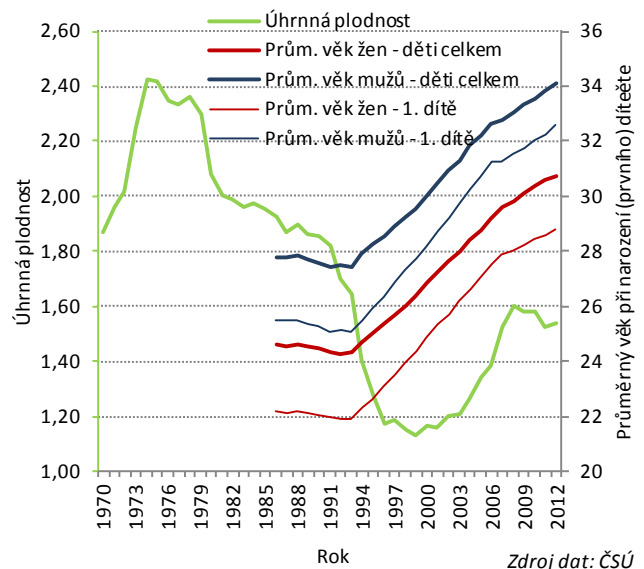
Vývoj plodnosti v 60. letech popisuje ukazatel obecné míry plodnosti

Vývoj plodnosti v 60. letech 20. století ve Středočeském kraji vystihuje už zmiňovaný **ukazatel obecné míry plodnosti**. Z něho je zřejmé, že se porodnost držela na relativně příznivé úrovni i během tohoto období, zejména pak během krátkodobého nárůstu počtu živě narozených dětí v letech 1963 a 1964, kdy se ukazatel obecné míry plodnosti pohyboval na podobné úrovni jako na počátku 70. let, přestože to bylo před uplatněním socioekonomických propopulačních opatření na podporu rodin s dětmi ze strany státu, které hodnoty obecné míry plodnosti v polovině 70. let ještě zvýšily.

Graf č. 29 Počet vícečetných porodů a jejich podíl na všech porodech (v %); Středočeský kraj; roky 1986 až 2012



Graf č. 30 Úhrnná plodnost a průměrný věk ženy a muže při narození dítěte (živě narozené děti celkem a prvního pořadí); Středočeský kraj; roky 1970 až 2012



Zastoupení vícečetných porodů začalo stoupat ve druhé polovině 90. let; dvojčata tvořila 3 % všech narozených dětí

Během sledovaného období je také patrný nárůst jak celkového počtu, tak i zastoupení **vícečetných porodů** mezi všemi porody. Zatímco do roku 1994 připadalo na tisíc uskutečněných porodů méně než 11 porodů vícetčet, mezi roky 1995 a 2000 došlo k citelnému nárůstu o téměř dvě třetiny (65 %). V roce 2000 tak připadalo na tisíc porodů celkem 20 vícečetných porodů, což odpovídalo dvouprocentní pravděpodobnosti porodu dvojčat (či vícetčet). Na hodnotě mezi 16,9 vícečetných porodů připadajících na tisíc porodů (rok 2002) a 22 (v roce 2004) se udržela hodnota tohoto ukazatele až do roku 2012. V absolutním počtu bylo během sledovaného období let 1986 až 2012 zaznamenáno nejvíce vícečetných porodů v roce 2009, a to celkem 317, nejméně vícetčet, celkem 104, přišlo na svět v letech 1989 a 1993.

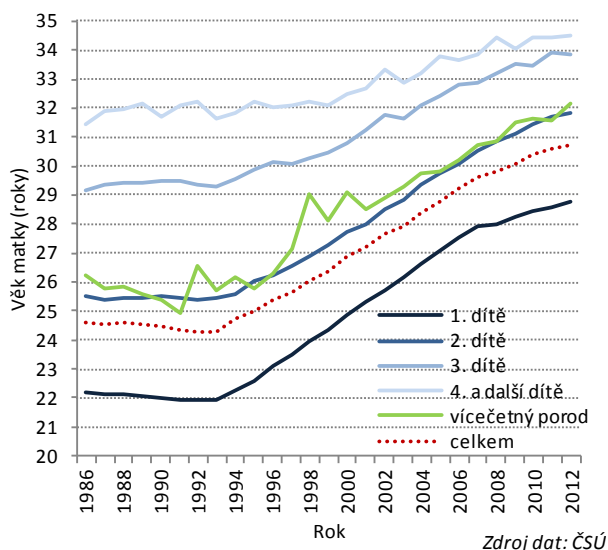
Během let 1986 až 2012 přišlo na svět (živě či mrtvě) u matek s trvalým a po roce 2001 i dlouhodobým pobytem nad 90 dní na území Středočeského kraje celkem 331 626 dětí, z nichž připadalo na běžné (jednočetné) porody 321 469 (tj. 96,9 %) dětí, dvojčat se narodilo celkem 9 988 (tj. 3,01 %), trojčat přišlo na svět 165 (0,05 %) a čtyřčata pouze jedna (tj. celkem 4 děti, podíl 0,0012 %), a to v roce 2001.

Za příčinu je možné považovat především rozšíření metod asistované reprodukce, neboť právě metody mimotělního oplodnění a přenesení několika zárodků do dělohy

ženy zvýšily pravděpodobnost porodů vícčetnat. V kraji jsou tyto trendy zřetelné přibližně od poloviny 90. let.

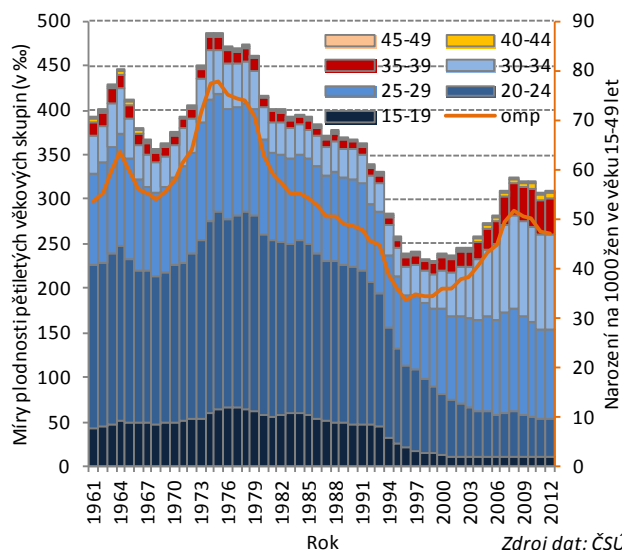
Kromě změn celkové plodnosti žen došlo během let 1986 až 2012 k citelným změnám v její struktuře, a to zejména z hlediska rozložení plodnosti podle věku matky, jakož i z hlediska legitimacy, tj. manželské a nemanželské plodnosti.

Graf č. 31 Průměrný věk při narození podle pořadí narození dítěte a při vícečetném porodu a průměrný věk při narození dítěte celkem; Středočeský kraj; roky 1986 až 2012



Zdroj dat: ČSÚ

Graf č. 32 Míry plodnosti žen podle pětiletých věkových skupin a obecná míra plodnosti (omp); Středočeský kraj; roky 1961 až 2012



Zdroj dat: ČSÚ

Průměrný věk při narození dítěte se zvýšil z 24,3 roku v roce 1992 na 30,7 let v roce 2012

Narostl především **průměrný věk ženy při narození dítěte bez ohledu na pořadí narození**. Ten v případě narozených dětí všech pořadí v roce 1986 činil 24,6 let a do poloviny 90. let se téměř neměnil (minimum bylo dosaženo v roce 1992 s 24,3 lety). Citelnější nárůst průměrného věku matek je zřejmý ve druhé polovině 90. let a zejména pak mezi roky 2001 až 2005, kdy dosáhl průměrný meziroční nárůst 0,39 roku. Vzestup pokračoval i po roce 2005, i když se nepatrně snížil (mezi roky 2006 a 2012 činil průměrný meziroční nárůst věku při narození dítěte 0,27 roku). Celkově se věk žen při narození dítěte bez ohledu na jeho pořadí zvýšil mezi roky 1986 a 2012 o 6,1 let, a to až na 30,7 roků.

Zatímco v roce 1993 bylo prvorodičkám v průměru 21,9 let, v roce 2012 to bylo už 28,8 roků

Obdobný nárůst je patrný i u **průměrného věku při narození prvního dítěte**. Ten se mezi roky 1986 a 2012 zvýšil z 22,2 roků na 28,8 let. Nejnižší průměrný věk prvorodiček byl ve Středočeském kraji zaznamenán v roce 1993, kdy dosáhl 21,9 roků. Obdobně jako předchozí ukazatel, také průměrný věk žen prvorodiček až do roku 1993 stagnoval a k citelným nárůstům začalo docházet až v polovině 90. let. Mezi roky 1996 až 2000 dosáhl průměrný meziroční nárůst 0,46 roku. Po roce 2000 byl nárůst průměrného věku matky při narození prvního dítěte již pozvolnější (v letech 2001 až 2005 to bylo meziročně v průměru o 0,44 roku), což pokračovalo i mezi roky 2006 a 2012 (v této době dosáhl meziroční nárůst věku prvorodičky průměrných 0,25 roků). Celkově se tak průměrný věk matky při narození prvního dítěte zvýšil mezi roky 1986 a 2012 o 6,6 roků.

Průměrný věk matky při narození druhého dítěte se zvýšil mezi roky 1986 a 2012 z 25,5 roků na 31,8 let

Druhé dítě se narodilo v roce 1986 ženám žijícím ve Středočeském kraji v průměru ve věku 25,5 roků (nejnižší **průměrný věk ženy při narození druhého dítěte** ve výši 25,4 roků byl zaznamenán v kraji hned v následujícím roce 1987). Během následujících let bylo možné sledovat, obdobně jako u prvního dítěte, stagnaci, neboť věková hranice 26 let při narození druhého dítěte byla překročena až v roce 1995. Citelný nárůst byl zaznamenán mezi roky 1996 a 2000 (z 26,2 let v roce 1996 na 27,7 let v roce 2000, tj. každoročně v průměru o 0,34 roku), jakož i mezi roky 2001 a 2005 (z 28 let na 29,7 roků; tj. každoročně v průměru o 0,39 roku). Nárůst, i když pozvolnější, byl patrný i mezi roky 2006 a 2012, kdy se průměrný věk matky při narození druhého dítěte zvyšoval každoročně v průměru o 0,30 roku, a to z 30,1 let (rok 2006) na 31,8 let (rok 2012). Celkem tak vzrostl mezi roky 1986 a 2012 průměrný věk, kdy si ženy ve Středočeském kraji pořizovaly druhé dítě, o 6,3 roků.



Při narození třetího dítěte bylo matce v roce 2012 v průměru 32,4 let, přičemž v roce 1986 to bylo 29,2 roků

Obdobné tendence je možné sledovat i u **průměrného věku při narození třetího dítěte**. Dítě v tomto pořadí přišlo v roce 1986 na svět v průměru ženám ve věku 29,2 let, obdobně tomu bylo i v roce 1993 (29,3 roků). Do roku 2000 vzrostl průměrný věk na 30,8 let a nejrychlejší nárůst bylo možné sledovat mezi roky 2001 až 2005, kdy v závěru tohoto období dosáhl průměrný věk při porodu třetího dítěte již 32,4 roků. Obdobný nárůst jako ve druhé polovině 90. let pokračoval i mezi roky 2006 až 2012, kdy v závěru tohoto období průměrný věk ženy při narození třetího dítěte dosáhl výše 33,9 let, což bylo v porovnání s rokem 1986 o 4,7 roků více.

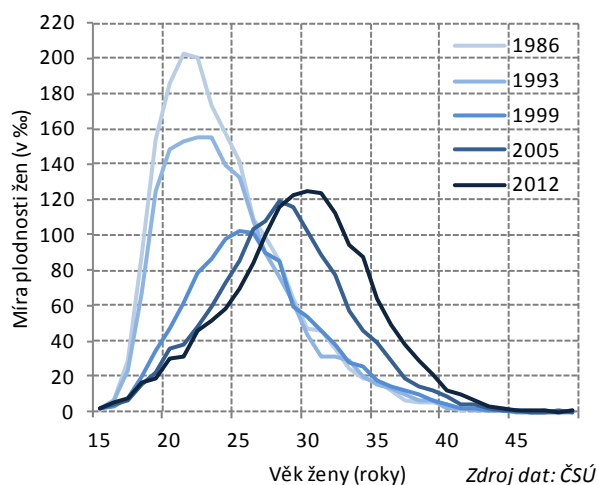
Nejnižší nárůst byl patrný u dětí čtvrtého pořadí; průměrný věk matky vzrostl mezi roky 1986 a 2012 z 31,4 roků na 33,8 let

V případě **čtvrtého dítěte** byl nárůst **průměrného věku při narození dítěte** v porovnání s porody nižšího pořadí nejméně citelný. Zatímco v roce 1986 si čtvrté dítě pořídily ženy v průměru ve věku 31,4 let, v roce 1994 to bylo 31,9 roků, k roku 2000 dosáhl průměrný věk ženy při porodu čtvrtého dítěte výše 32,5 roků. Největší vzestup nastal, obdobně jako u porodů ostatních pořadí, mezi lety 2001 a 2005 (věk matky při porodu čtvrtého dítěte vzrostl do roku 2005 na 33,8 roků). V roce 2012 porodily ženy žijící ve Středočeském kraji své čtvrté dítě v průměru ve věku 34,5 roků, což bylo o 3,1 let později než v roce 1986.

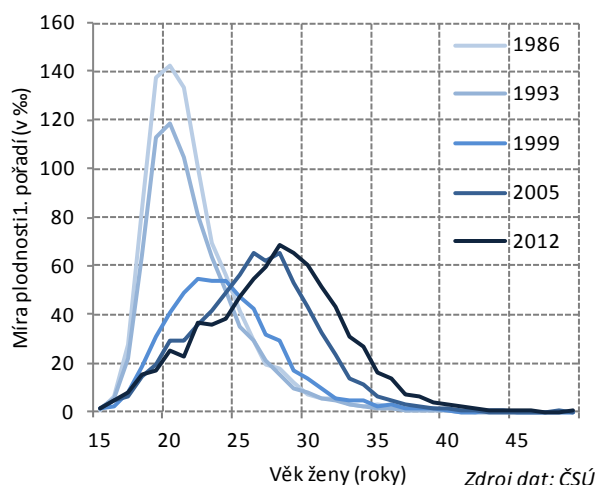
Průměrný věk žen při vícečetném porodu byl téměř stejný jako při narození druhého dítěte

Zvýšil se také **průměrný věk matek při vícečetném porodu**¹⁶, a to z 26,2 let v roce 1986 na 32,2 roků v roce 2012. Stagnace byla patrná až do roku 1996, přičemž hranice 30 let byla překročena poprvé v roce 2006. V souhrnu tak byl téměř po celé období průměrný věk matky při vícečetném porodu obdobný jako průměrný věk při narození druhého dítěte. Na nárůstu se podílelo zejména zvýšené zastoupení vícečetných porodů u žen ve věku okolo 35 let a starších v souvislosti s rozvojem asistované reprodukce a tím i vyšší pravděpodobností narození dvojčat u žen vyššího věku.

Graf č. 33 Míry plodnosti podle věku žen při narození dítěte celkem; Středočeský kraj; roky 1986, 1993, 1999, 2005 a 2012



Graf č. 34 Míry plodnosti podle věku žen při narození prvního dítěte; Středočeský kraj; roky 1986, 1993, 1999, 2005 a 2012



4.3 Plodnost dle věku a pořadí

Ještě v roce 1993 byla zaznamenána nejvyšší plodnost u 22letých žen

Specifický vývoj zaznamenala **plodnost žen podle věku**. Z žen ve věku 21 let rodila v roce 1986 v průměru každá pátá žena (202 ‰) a míra plodnosti nad hodnotou 100 ‰ byla patrná u žen v rozmezí mezi 19 až 26 lety věku, obdobná situace byla zřejmá ještě začátkem 90. let a udržela se až do roku 1993, neboť ještě v tomto roce vykazovaly nejvyšší plodnost stále ještě ženy v nízkém věku 22 let (155 ‰) a relativně vysoká plodnost byla charakteristická také pro ženy ve věku mezi 19 až 26 lety. Hodnota úhrnné plodnosti se pohybovala na úrovni 1,644 dětí na ženu, na níž se ze 45,5 % podílely ženy ve věkové skupině 20 až 24 let. Další v pořadí byly s podílem

¹⁶ Do výpočtu byly zahrnuty jak živě, tak i mrtvě narozené děti (za roky 1986 až 2012 se při vícečetných porodech narodilo 10 157 dětí, z nichž přišlo na svět 10 071 živě a 86 mrtvě).

28,4 % ženy 25 až 29leté. Velké zastoupení na celkové plodnosti měly i velmi mladé ženy do 20 let věku (podíl 13,5 % z celkové hodnoty úhrnné plodnosti).

Nejnižší hodnota úhrnné plodnosti v roce 1999 byla zapříčiněna citelným poklesem plodnosti mladších žen, který však nebyl v tomto roce kompenzován zvýšením plodnosti žen ve vyšším věku

K citelnému poklesu začalo v případě celkové plodnosti žen docházet už v polovině 90. let. V roce 1998 byla zaznamenána míra plodnosti žen převyšující 100 ‰¹⁷ už pouze jednou, a to u 24letých žen. Míry plodnosti žen v nižším věku se citelně snížily, zejména pak u 15 až 19letých klesla plodnost mezi roky 1991 a 1999 o dvě třetiny a u žen ve věku 20 až 24 let dosáhl za stejné období pokles téměř 60 %. Toto snížení však nebylo v tomto období kompenzováno nárůstem plodnosti žen ve vyšším věku, neboť i u 25 až 29letých byla v roce 1999 plodnost o 8 % nižší než na počátku 90. let. Nárůst bylo možné sledovat až u 30 až 34letých žen, a to však ani ne pětina (o 18 %). Hodnota úhrnné plodnosti se tak v roce 1999 propadla ve Středočeském kraji na rekordně nejnižší hodnotu 1,133. Nejvyšší plodnost připadala v roce 1999 na ženy ve věku 25 až 29 let (ty se podílely na hodnotě úhrnné plodnosti z 38,6 %) a na ženy 20 až 24leté (podíl 32,7 %).

Zvýšená plodnost se začala projevovat v důsledku odkladu porodů do vyššího věku až kolem roku 2005

K příznivějšímu vývoji došlo u porodnosti až v polovině prvního desetiletí nového tisíciletí. V roce 2005 se nad hodnotu 100 ‰ dostala míra plodnosti žen ve věkovém rozmezí mezi 26 a 30 lety, přičemž nejvyšší plodnost ve výši 118,9 ‰ byla zaznamenána u 28letých žen. Oproti roku 1999 se zde již začala citelněji projevovat zvýšená plodnost početnější generace žen narozených v polovině 70. let, které odkládaly narození jak svého prvního, tak i druhého dítěte do vyššího věku. Na vývoj porodnosti měla s velkou pravděpodobností z části vliv také příznivá ekonomická situace v tomto období, spojená jak se zlepšující se situací na trhu práce, tak i zvyšující se intenzitou bytové výstavby.

Ke zdvojnásobení úrovně plodnosti došlo mezi roky 1999 a 2005 u věkové skupiny žen 30 až 34letých, 85% nárůst plodnosti bylo možné sledovat i u žen 35 až 39letých a vzestup o pětinu byl zaznamenán i u plodnosti žen ve věku mezi 25 a 29 lety. K dalšímu poklesu, i když ne až tak citelnému jako ve druhé polovině 90. let, došlo mezi roky 1999 a 2005 u plodnosti žen ve věkové skupině 20 až 24 let (pokles plodnosti zde dosáhl 31 %) a také u žen mladších 20 let (pokles o 28 %). Hodnota úhrnné plodnosti se tak dostala v roce 2005 na úroveň 1,338 dětí na ženu, na niž se z téměř 40 % podílely ženy ve věkové skupině 25 až 29 let, za nimiž následovaly s podílem 27,8 % ženy 30 až 34leté.

V roce 2012 již byla plodnost žen ve věku 35 až 39 let pouze o necelou desetinu nižší než plodnost u 20 až 24letých žen

Mezi roky 2005 a 2012 se úhrnná plodnost zvýšila o 14,8 % na hodnotu 1,535. Na tomto nárůstu se nejvíce podílely (kromě nevýrazné plodnosti žen starších 45 let, u nichž se plodnost zvýšila více než čtyřnásobně) ženy ve věkové skupině 35 až 39 let, u nichž došlo ke zvýšení plodnosti o 81 %, o 66 % narostla plodnost u 40 až 44letých a u 30 až 34letých žen to bylo v porovnání s rokem 2005 o 41 % více. Plodnost u 25 až 29letých se oproti roku 2005 snížila o 7 %. U mladších věkových skupin pokračovalo další snižování plodnosti, u 20 až 24letých žen to bylo o 15 % méně. U nejmladších žen ve věku mezi 15 a 19 lety byl během let 2005 až 2012 zaznamenán mírný 5% nárůst, hodnota této plodnosti však byla v uvedené době zanedbatelná (na celkové úhrnné plodnosti se v roce 2005 podílela plodnost nejmladších žen pouze 3,7 % a v roce 2012 pak 3,2 %).

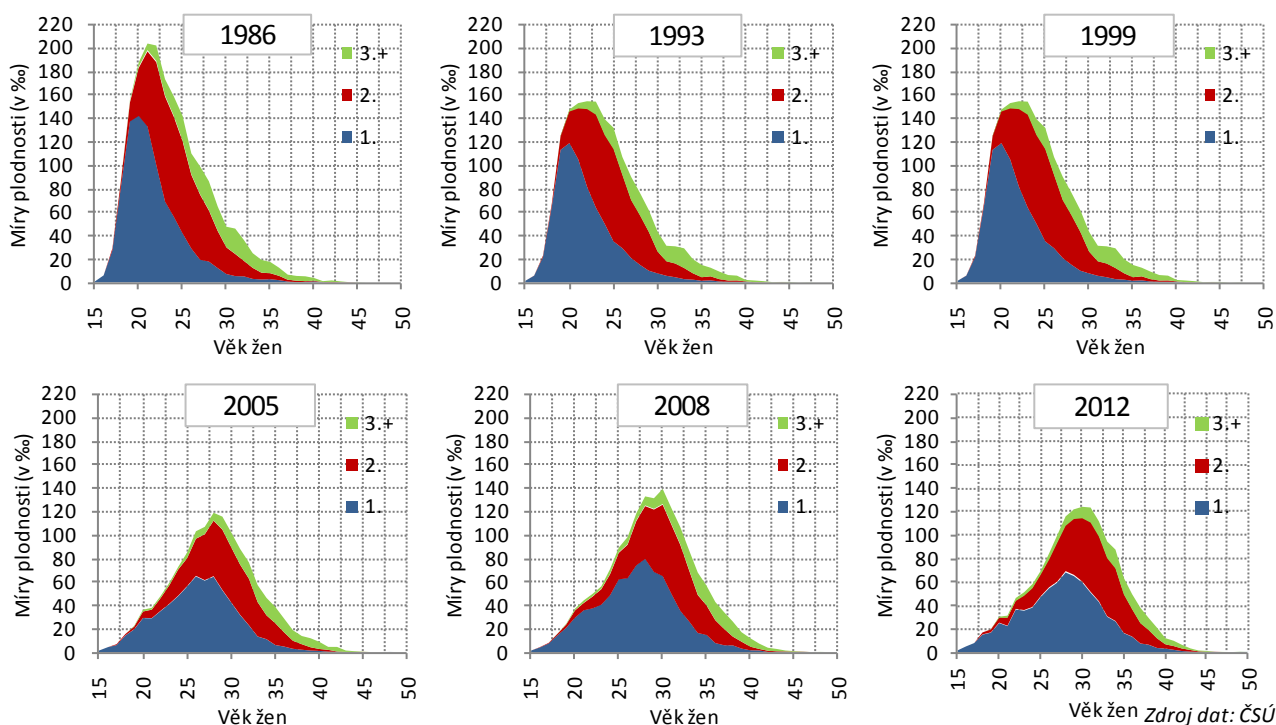
V letech 2010 až 2012 tak již byla zaznamenána vyšší plodnost žen ve věku 30 až 34 let (na hodnotě úhrnné plodnosti se tyto ženy v roce 2012 podílely celkem 35,3 %) než u 25 až 29letých (32,1 %), přičemž plodnost 35 až 39letých žen byla ve srovnání s plodností žen ve věku 20 až 24 let již pouze o 6,7 % nižší. Nejvyšší intenzitu plodnosti vykazovaly 30leté ženy (v tomto věku rodilo v roce 2012 celkem 12,5 % třicetiletých žen), nad úroveň 100 ‰ se pohybovala míra plodnosti žen ve věku 27 až 32 let. Např. v roce 2012 byla vyšší míra plodnosti u žen ve věku 35 let než u 24letých, u 38letých byla téměř srovnatelná s plodností žen ve věku 21 let.

Nejvyšší hodnota úhrnné plodnosti zjištěná po roce 2005 byla zaznamenána v roce 2008, a to 1,600, v následujícím roce už došlo k poklesu o 1,2 %, v roce 2010 pak o dalších 0,2 % a v roce 2011 se hodnota úhrnné plodnosti ve Středočeském kraji snížila o dalších 3,3 %. K mírnému (0,7 %) nárůstu plodnosti došlo v roce 2012, kdy dosáhla úhrnná plodnost ve Středočeském kraji hodnoty 1,535.

¹⁷ To znamenalo, že v uvedeném věku (stáří) rodila ve Středočeském kraji v daném roce každá desátá žena.



Graf č. 35 Struktura úhrnné plodnosti podle věku žen a podle pořadí narození dítěte; Středočeský kraj; roky 1986, 1993, 1999, 2005, 2008 a 2012



Nejvíce se mezi roky 1993 a 2012 zvýšila plodnost u žen nad 35 let, k citelnému poklesu došlo u žen mladších 20 let

Z porovnání plodnosti mezi roky 1993 a 2012 je patrná především citelná změna v rozložení plodnosti podle věku žen. Zatímco hodnota úhrnné plodnosti se za toto období snížila pouze o 6,6 % (z 1,644 na 1,535), k citelnému poklesu došlo zejména u plodnosti žen mladších 20 let. Ty se na úhrnné plodnosti podílely v roce 1993 z 13,5 %, přičemž v roce 2012 to bylo pouze 3,2 %; pokles tak byl více než 77%. Citelné snížení plodnosti je patrné i u druhé nejmladší věkové skupiny 20 až 24letých žen, a to o více než dvě třetiny (o 71 %) – z podílu na úhrnné plodnosti ve výši 45,5 % v roce 1993 na 14,1 % v roce 2012.

Naopak nejcitelnější (téměř šestinásobný) nárůst zastoupení na úhrnné plodnosti je patrný u žen 40 až 44letých (z 0,3 % v roce 1993 na 2,1 % v roce 2012), jakož i u žen ve věku 35 až 39 let (v roce 1993 činil jejich podíl 2,9 %, o osmnáct let později to bylo 12,7 %, nárůst byl tedy více než čtyřnásobný) a u 30 až 34letých (během let 1993 a 2012 se zastoupení na úhrnné plodnosti zvýšilo z 9,3 % na 35,3 %; zastoupení plodnosti žen se v tomto věku zvýšilo 2,5krát). Zatímco nejvyšší hodnota plodnosti žen byla v roce 1993 zaznamenána ve věku 22 let (154,6 ‰), v roce 2012 to bylo ve věku 30 let (124,6 ‰).

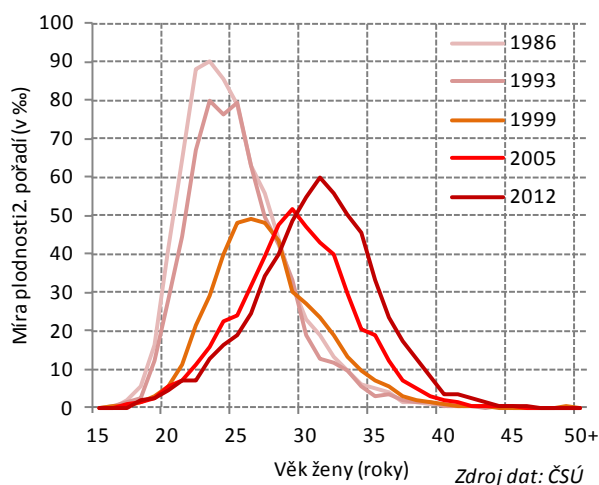
K částečné kompenzaci poklesu úhrnné plodnosti tak přispěla věková skupina 30 až 34letých žen a zčásti i žen starších, což však vzhledem k rapidnímu poklesu plodnosti u žen mladších 25 let k úplné kompenzaci nestačilo. U žen ve věku 25 až 29 let byly míry plodnosti v roce 2012 na podobné úrovni jako v roce 1986.

Zatímco v letech 1986 i 1993 byla nejvyšší plodnost žen při narození prvního dítěte 20 let, v roce 2012 to bylo 28 let

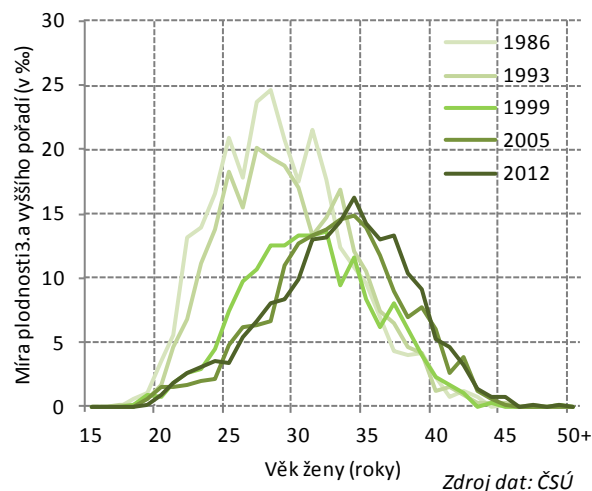
Změny nastaly také u porodů **podle pořadí narození dítěte**. V roce 1986 připadala nejvyšší plodnost prvního dítěte na ženy 20leté (142,4 ‰), obdobná situace byla i v roce 1993; tehdy však byla plodnost žen v tomto věku oproti roku 1986 o 16,9 % nižší (118,3 ‰). Porod prvního dítěte tak ženy realizovaly jak v roce 1986, tak i o sedm let později v roce 1993 v nízkém věku – hranici míry plodnosti při narození prvního dítěte ve výši 50 ‰ tak překračovaly v nepřetržitém věkovém intervalu ženy ve věku 18 až 24 let. V roce 1999 se věkový interval nejvyšší plodnosti při narození prvního dítěte mírně posunul k 21 až 25 letům. A právě zde se nejcitelněji projevil pokles porodnosti druhé poloviny 90. let, neboť v roce 1999 si první dítě pořizovaly nejčastěji ženy 22leté, avšak v tomto věku dosáhla míra plodnosti pouze 54,9 ‰ (téměř poloviční hodnoty v porovnání s rokem 1986). Odklad prvního porodu do vyššího věku se citelněji projevil až v roce 2005, kdy se jednak přiblížil věk žen s nejvyšší plodností k 26 letům (65,5 ‰) a zároveň se posunul i interval nejvyšší intenzity plodnosti prvního pořadí mezi ženy ve stáří mezi 24 a 29 lety. V roce 2012 již

vykazovaly nejvyšší plodnost v případě prvního porodu ženy 28leté (68,7 ‰) a plodnost převyšující hranici 50 ‰ se posunula do věkového intervalu 26 až 31letých žen.

Graf č. 36 Míra plodnosti podle věku žen při narození druhého dítěte; Středočeský kraj; roky 1986, 1993, 1999, 2005 a 2012



Graf č. 37 Míra plodnosti podle věku žen při narození třetího a dalšího dítěte; Středočeský kraj; roky 1986, 1993, 1999, 2005 a 2012



Úhrnná plodnost prvního pořadí se mezi roky 1993 a 1997 citelně snížila, k výraznějším nárůstům došlo až v roce 2004, což setrvalo do roku 2008

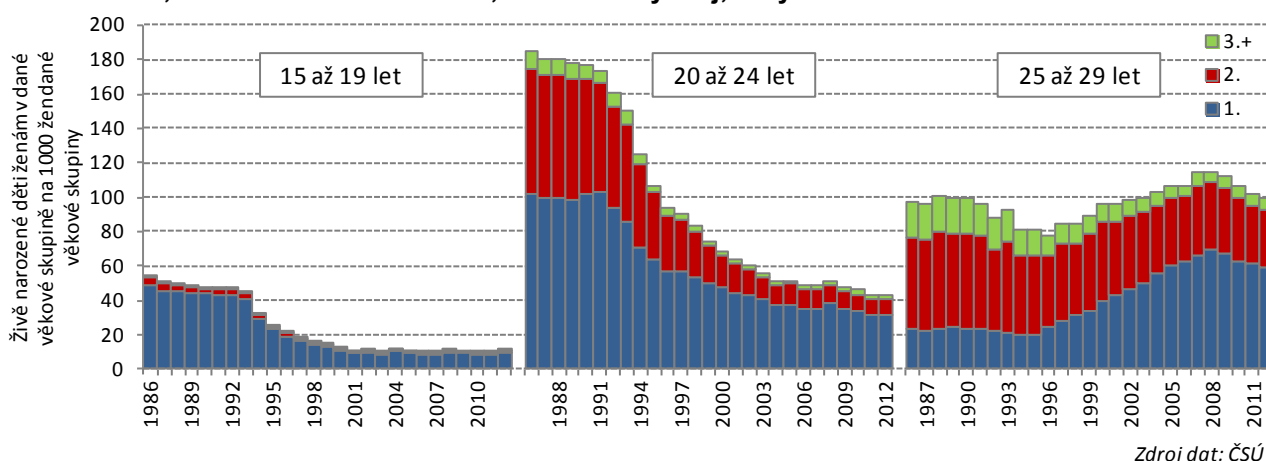
Celkově dosáhla mezi lety 1986 až 2012 úhrnná **plodnost prvního pořadí** nejvyšší hodnoty v roce 1986, a to 902,5 ‰. Na úrovni nad 800 ‰ se míra plodnosti prvního pořadí držela až do roku 1992, přičemž k citelnému propadu došlo v polovině 90. let (zejména pak mezi roky 1993 a 1994), což s nepatrným zvýšením v roce 1997 pokračovalo až do roku 1999, kdy se úhrnná plodnost prvního pořadí přiblížila k nejnižší hodnotě 500 ‰ (celkem 527,6 ‰).

V dalších letech již byl zaznamenán růst, v letech 2000 až 2005 ještě poměrně slabý, což trvalo až do roku 2008, kdy dosáhla úhrnná plodnost prvního pořadí hodnoty 818,1 ‰ (nejcitelnější meziroční nárůst byl zaznamenán v roce 2008, a to o 9,2 %, o 8 % v roce 2007 a o 7,9 % se zvýšila úhrnná plodnost prvního pořadí v roce 2004), což odpovídalo úrovni plodnosti z roku 1992. Pokles úhrnné plodnosti prvního pořadí (o 4,3 %) je zřejmý poprvé v roce 2009 a také ve dvou následujících letech, kdy došlo k propadu o dalších 2,6 % (rok 2010) a 1,9 % (v roce 2011). Mírný nárůst je patrný v roce 2012, kdy úhrnná plodnost prvního pořadí tak dosáhla ve Středočeském kraji hodnoty 787,4 ‰.

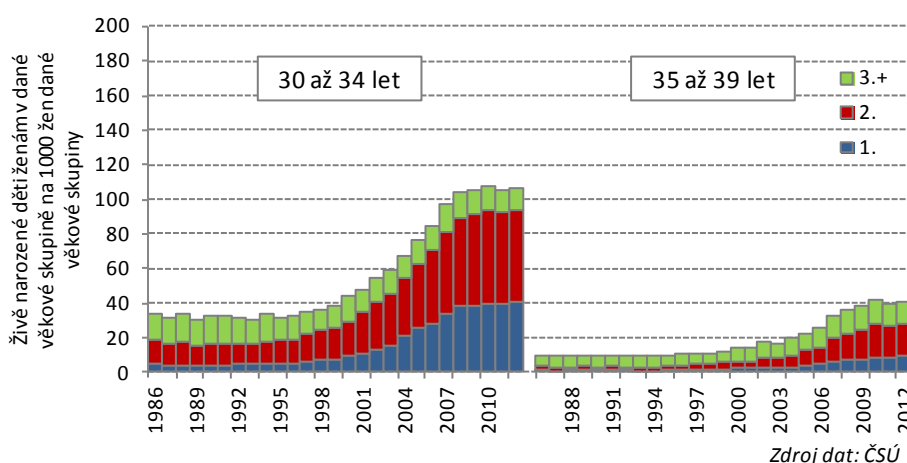
Zastoupení plodnosti žen v případě dětí prvního pořadí na celkové úhrnné plodnosti ve Středočeském kraji se mezi roky 1986 až 1993 pohybovalo na hodnotách mezi 46 až 48,5 %, zatímco nejnižší zastoupení (mezi 43 až 45 %) bylo po roce 1986 zaznamenáno v letech 1994 až 1997. Nadpoloviční podíl na celkové úhrnné plodnosti žen přesáhla plodnost prvního pořadí v roce 2004, nejvyššího zastoupení bylo dosaženo v roce 2008 (51,1 %). Za tímto nárůstem však již následoval pokles až k hodnotě 48,2 % (v roce 2010). V roce 2011 dosáhl podíl úhrnné plodnosti prvního pořadí na celkové hodnotě úhrnné plodnosti výše 49,1 %, v roce 2012 pak opět vzrostl na 51,3 %.



Graf č. 38 Plodnost žen podle pořadí narození dítěte ve věkových skupinách 15 až 19 let, 20 až 24 let a 25 až 29 let, 30 až 34 let a 35 až 39 let; Středočeský kraj; roky 1986 až 2012



Zdroj dat: ČSÚ



Zdroj dat: ČSÚ

Mezi roky 1993 a 2012 se jednak zvýšil věk nejvyšší intenzity plodnosti při narození dítěte z 23 na 31 roků, jakož se i zkrátil věkový interval, kdy ženy nejčastěji přiváděly na svět své druhé dítě

Specifické změny nastaly i u **plodnosti** v případě **děti narozených v druhém pořadí**. V letech 1986 a 1993 spadala nejvyšší plodnost druhého pořadí do 23. roku života ženy (89,9 ‰ v roce 1986 a 80 ‰ v roce 1993), přičemž interval nejvyšší plodnosti u druhého pořadí byl patrný především u žen 21 až 27letých. U plodnosti druhého pořadí byl v roce 1999 zřejmý, obdobně jako v případě plodnosti prvního pořadí, jak její celkový pokles, tak i zkrácení věkového intervalu realizace nejvyšší hodnoty plodnosti při narození druhého dítěte mezi 25 až 27 lety (nejvíce, 48,9 ‰, to bylo u 26letých žen). Také v roce 2005 zůstal interval, kdy si ženy nejčastěji pořizovaly druhé dítě, krátký, ale posunul se dále do vyššího věku mezi 28 a 30 lety (s vrcholem plodnosti 51,6 ‰ u 29letých žen). Citelnější změny, zejména pak zvýšení plodnosti (v roce 2012 byla nejvyšší plodnost při narození druhého dítěte ve výši 59,9 ‰ patrná u 31letých žen) a zároveň i mírné prodloužení intervalu nejvyšší plodnosti na 30 až 33 let, se projeví už v roce 2008 a zejména pak v letech 2010 až 2012.

Propad úhrnné plodnosti druhého pořadí nastal po roce 1994 a setrval až do roku 2001

Úhrnná plodnost druhého pořadí dosáhla ve sledovaném období let 1986 až 2012 nejvyšší hodnoty v roce 1988, a to 751,1 ‰, a nad hodnotou 600 ‰ se držela až do roku 1993. Poté došlo k citelnému poklesu až na 439,7 ‰ v roce 2001. K souvislému každoročnímu nárůstu začalo poprvé docházet v roce 2004 a nejvíce, o 12 %, se úhrnná plodnost druhého pořadí zvýšila v roce 2007; druhý nejvyšší nárůst byl patrný v roce 2005, a to o 6,9 %. V roce 2010 tak dosáhla hodnota úhrnné plodnosti druhého pořadí 617,8 ‰, tj. přibližně stejné hodnoty jako v roce 1993. V roce 2011 se úhrnná plodnost druhého pořadí snížila o 4 %, v následujícím roce pak o dalších 0,7 % a dosáhla 589,1 ‰.

Zastoupení úhrnné plodnosti druhého pořadí na celkové hodnotě úhrnné plodnosti se v důsledku nárůstu podílu plodnosti prvního pořadí během let 1986 až 2012 mírně snížilo (v letech 1995 až 1999 bylo jejich zastoupení okolo 40 %), a to z 38,9 % v letech 1986 až 1989 na 38,2 % v letech 2008 až 2012. Podíl úhrnné plodnosti druhého pořadí dosáhl v roce 2012 výše 38,4 %.

Nejvyšší plodnost žen při narození třetího a dalšího dítěte se v letech 1986 až 2012 přesunula z 27 let ke 34 rokům

Největší pokles zaznamenala mezi roky 1986 a 2012 hodnota **plodnosti žen při narození dětí ve třetím a vyšším pořadí**. Zatímco v roce 1986 byla nejvyšší hodnota plodnosti při narození dítěte ve třetím a vyšším pořadí patrná u žen ve věku 27 a 28 let (23,7 ‰ resp. 24,6 ‰), relativně vysoká úroveň plodnosti tohoto pořadí byla zaznamenána v celém věkovém intervalu žen mezi 22 a 34 lety. Obdobně dlouhý věkový interval při porodu třetího či dalšího dítěte byl zaznamenán i v roce 1993, avšak oproti roku 1986 došlo k celkovému poklesu plodnosti tohoto pořadí (nejvíce si požívaly třetí a další děti ženy ve věku 27 let, u nichž míra plodnosti dosáhla výše 20,1 ‰). Další pokles plodnosti a zároveň i zkrácení intervalu nejčastějšího porodu třetího a dalšího dítěte do věku 27 až 34 let s vrcholem u 32letých žen (13,7 ‰) bylo možné sledovat i v roce 1999.

Mírný nárůst úrovně plodnosti, a to přibližně na úroveň z poloviny 90. let, byl patrný v roce 2005, kdy vykazovaly ženy nejvyšší intenzitu plodnosti u třetího a dalšího dítěte ve věku 29 až 36 let, nejvíce pak ve věku 34 let (14,9 ‰). Další zvyšování průměrného věku žen při narození třetího a dalšího dítěte v pořadí pokračovalo až do roku 2012, kdy nejvyšší plodnost připadala na ženy žijící ve Středočeském kraji ve věku mezi 31 a 38 lety (nejvíce to bylo 16,3 ‰ u žen 34letých).

Zastoupení úhrnné plodnosti dětí třetího a vyššího pořadí se po většinu let z období mezi roky 1986 a 2012 s nepatrnými výkyvy snižovalo

Zatímco v roce 1986 činila úhrnná plodnost třetího a vyššího pořadí 276,2 ‰ a byla tak nejvyšší během celého sledovaného období mezi roky 1986 a 2012, pod hranici 200 ‰ se dostala už v roce 1995 a zůstala pod ní až do roku 2006. V roce 2007 dosáhla úhrnná plodnost třetího a vyššího pořadí narozeného dítěte hodnoty 210,1 ‰ a s výjimkou roku 2009 se nad 200 ‰ udržela až do roku 2010 (v roce 2009 dosáhla 195,6 ‰). Období po roce 2010 bylo vystřídáno stagnací (v roce 2011 s plodností ve výši 184,5 ‰ a v roce 2012 pak 187 ‰). Citelnější meziroční nárůsty plodnosti třetího a vyššího pořadí (nad 5 %) byly zaznamenány pouze mezi roky 2006 a 2007 (o 12,7 %), 1999 a 2000 (celkem 9 %) a 2005 a 2006 (5 %).

V souvislosti s tím se po většinu let z období mezi roky 1986 a 2012 snižovalo zastoupení úhrnné plodnosti třetího a vyššího pořadí na úhrnné plodnosti celkem. Zatímco v roce 1986 se na úhrnné plodnosti žen podílela plodnost třetího a vyššího pořadí 14,3 % (v roce 1994 to bylo 15,9 %), roku 2012 to bylo již pouze 12,2 %.

Pokles plodnosti žen mezi roky 1986 a 2012 se nejcitelněji projevil u dětí třetího a vyššího pořadí; nejvíce se zvýšil průměrný věk žen prvorodiček, nejméně u žen při porodu třetího či dalšího dítěte

Z výše uvedeného je zřejmé, že se **snižování plodnosti podle pořadí narození dítěte** projevilo nejvíce u plodnosti vyššího pořadí (tj. u narození třetího a dalšího dítěte). Zatímco se mezi roky 1986 a 2012 úhrnná plodnost prvního pořadí snížila o 15,6 %, u úhrnné plodnosti třetího a vyššího pořadí byla její hodnota nižší téměř o třetinu (o 32,2 %). Úhrnná plodnost druhého pořadí poklesla ve stejném období o 21,3 %.

U všech pořadí narození dítěte došlo ke zvýšení **věku matky**, zejména pak u dětí prvního pořadí (v roce 1986 byla nejvyšší plodnost žen při narození prvního dítěte ve věku 20 let, v roce 2012 to bylo u žen 28letých); u druhorozených se věk během stejného období posunul z 23 let na 31 let a v případě narození třetího a dalšího dítěte v pořadí to bylo z 28 let v roce 1986 na 34 let v roce 2012.

Zatímco v roce 1986 připadala jen 3 % úhrnné plodnosti prvního pořadí na matky starší 30 let, v roce 2012 to bylo už devětkrát více

Zatímco např. 56 ‰ žen ve věku 27 let si v roce 1986 požívalo své druhé dítě, s podobnou mírou plodnosti (60 ‰) rodily ženy ve Středočeském kraji v roce 2012 ve stejném věku teprve své první dítě.

Z výše uvedeného vyplývá, že se plodnost žen posunula do vyššího věku. Téměř devítinásobně vyšší byla v roce 2012 míra plodnosti při narození prvního dítěte u žen starších 30 let v porovnání s plodností v roce 1986. Porovnáme-li plodnost u narození dítěte třetího a vyššího pořadí v roce 2012 u 30letých a starších žen s rokem 1986, byla míra plodnosti v roce 2012 oproti roku 1986 vyšší o čtvrtinu (25,4 %). V případě druhorozených dětí byl nárůst míry plodnosti u žen 30letých a starších mezi roky 1986 a 2012 téměř pětinašobný.

V souhrnu tak v roce 1986 připadalo na ženy 30leté a mladší 88,2 % celkové úhrnné plodnosti, zatímco roku 2012 to byla již méně než polovina (49,4 %). V případě prvorozených dětí byl posun v odkladu reprodukce do vyššího věku ještě citelnější: na ženy ve věku nepřesahujícím 30 let připadalo v roce 1986 celkem 96,7 % úhrnné plodnosti prvního pořadí, přičemž v roce 2012 to byly necelé dvě třetiny (65,4 %).



Průměrný věk otce při narození dítěte vzrostl z 27,8 let v roce 1986 na 34,1 roku v roce 2012; citelně se zvýšil podíl otců starších 40 let

Obdobně jako v případě žen se zvyšoval i **průměrný věk mužů (otců) při narození dítěte**¹⁸. Zatímco v roce 1986 byl průměrný věk muže při narození dítěte celkem 27,8 let (nejčastější věk otce byl 24 a 23 roků), do roku 1993 poklesl na 27,4 let. Vzestup však nastal, obdobně jako u průměrného věku matek, už v polovině 90. let a pokračoval až do konce sledovaného období do roku 2012. V roce 2000 byla překonána hranice 30 let a v roce 2012 dosáhl průměrný věk muže při narození dítěte bez ohledu na pořadí narození 34,1 roků. V této době byl nejčastější věk muže při narození dítěte 33 roků, muži starší 30 let se na celkovém počtu otců se zjištěným věkem podíleli 78,4 % (v roce 1986 to bylo 28,9 %). Podíl mužů 40letých a starších se během stejného období zvýšil z 2,3 % na 12,5 %.

Věk otce při narození prvního dítěte vzrostl z 25,1 let v roce 1993 na 32,6 roků v roce 2012

Stejně tak rostl i **průměrný věk mužů při narození prvního dítěte**¹⁹. V roce 1986 dosahoval hodnoty 25,5 roků a v letech 1991 až 1993 činil 25,1 roků. Vzestup začal v roce 1994 a pokračoval až do konce sledovaného období. V roce 2012 tak činil průměrný věk při narození prvního dítěte celkem 32,6 let (nejčastěji se narodily prvorozené děti 33letým otcům). Obdobně jako v předchozím případě se zvýšilo zastoupení 30letých a starších otců také při narození prvního dítěte (z 13,5 % v roce 1986 na 67,9 % případů všech otců se zjištěným věkem v roce 2012), jakož i u mužů ve věku nad 40 let (vzestup z 0,9 % na 8,5 %).

Záchovná míra reprodukce byla v kraji překonána mezi roky 1973 a 1979, naopak na úrovni 60 % se držela v letech 1996 až 2003

Jak v souvislosti s celkovými změnami plodnosti žen, tak i v důsledku pozitivního vývoje v oblasti úmrtnosti, zejména pak v prvním roce života dítěte, bylo možné sledovat příznivé změny ve **vývoji hrubé**²⁰ a **čisté**²¹ **míry reprodukce**. Zatímco tzv. záchovná míra reprodukce (hodnota 1,00 v případě čisté míry reprodukce) byla překonána ve Středočeském kraji pouze v letech 1973 až 1979; nejvyšší hodnota 1,16 dcery na jednu ženu byla zjištěna v roce 1975, přičemž pod hranici 0,6 se hodnota čisté míry reprodukce udržovala trvale mezi roky 1996 a 2003. Nejnižší hodnota byla zaznamenána v roce 2001, a to 0,548 dcery na jednu ženu. V důsledku zlepšování úmrtnostních poměrů se během let 1970 až 2012 sbližovaly hodnoty hrubé a čisté míry reprodukce (z rozdílu 3 % v roce 1972 na 0,7 % v letech 2008, 2011 a 2012). Stále větší podíl dívek se totiž dožil věku matky při svém porodu.

Propopulační opatření ze 70. let se promítlo u nárůstu zastoupení druhých a třetích dětí, zatímco zastoupení čtvrtých a dalších dětí celou dobu klesalo

Z hlediska **struktury živě narozených dětí podle pořadí** je možné sledovat určitá specifika vyvolaná především propopulačními opatřeními na podporu rodin s dětmi ze strany státu v 70. letech. Ty se mimo jiné projeví v převaze druhorozených dětí nad prvorozenými (jakož i celkovým nárůstem plodnosti druhého pořadí) ve Středočeském kraji v letech 1974 a 1977 až 1979. Současně s tím vzrostlo i zastoupení dětí třetího pořadí mezi všemi živě narozenými dětmi, a to zejména v letech 1973 a 1974 (tj. na počátku období uplatňování pronatalitních opatření); tento, i když už nižší nárůst, pokračoval až do konce 70. let. Zastoupení porodů čtvrtých a dalších dětí v pořadí po celé sledované období pěti desetiletí klesalo (v roce 1963 činil podíl čtvrtých a dalších dětí 8,6 % ze všech živě narozených dětí ve Středočeském kraji, přičemž v roce 2012 to bylo 3,2 %; minima bylo dosaženo v roce 2008 se 3 %).

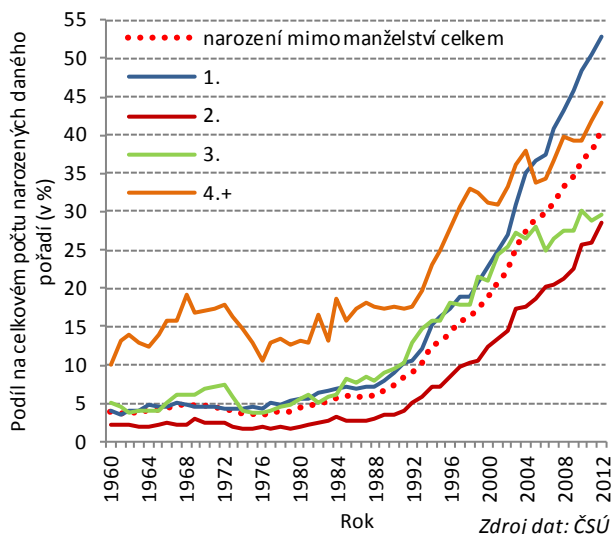
¹⁸ Do roku 2006 byl věk otce uváděn pouze u dětí narozených v manželství; od roku 2007 už i u dětí narozených mimo manželství. Podíly jsou počítány pouze z případů se zjištěným věkem otce.

¹⁹ Jedná se o dítě, které se narodilo ženě (matce) jako první v pořadí.

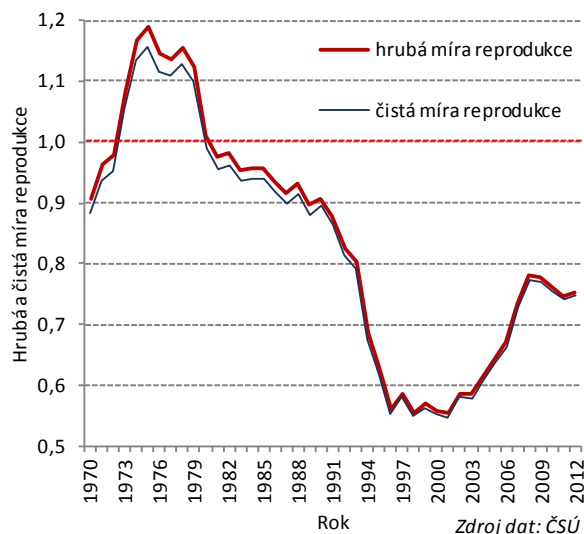
²⁰ Hrubá míra reprodukce (dříve též "hrubá směnná míra") udává počet dívek, které by se průměrně narodily (živě) jedné ženě v dané populaci v průběhu jejího reprodukčního období za předpokladu zachování plodnosti žen podle věku, zjištěné v daném kalendářním roce.

²¹ Od hrubé míry reprodukce je čistá míra reprodukce (čistá směnná míra) odlišena tím, že respektuje i úmrtnostní poměry v dané populaci a vyjadřuje, kolik dívek, které by se podle hrubé míry reprodukce narodily v průměru každé ženě, by se dožilo věku matky v době svého narození.

Graf č. 39 Podíl narozených dětí mimo manželství podle pořadí a celkem; Středočeský kraj; roky 1960 až 2012



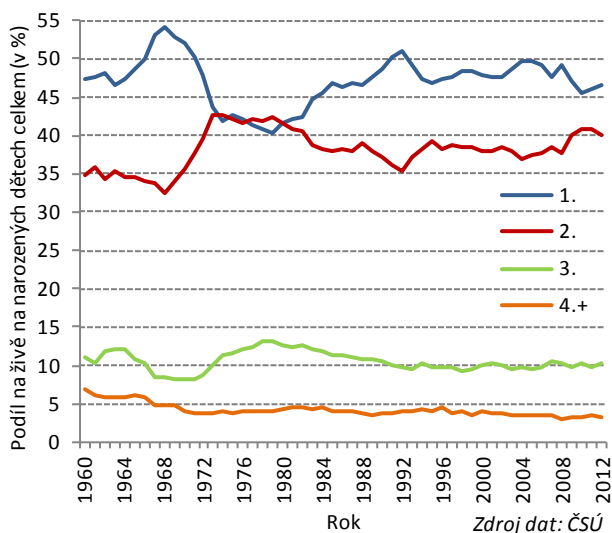
Graf č. 40 Hrubá a čistá míra reprodukce; Středočeský kraj; roky 1970 až 2012



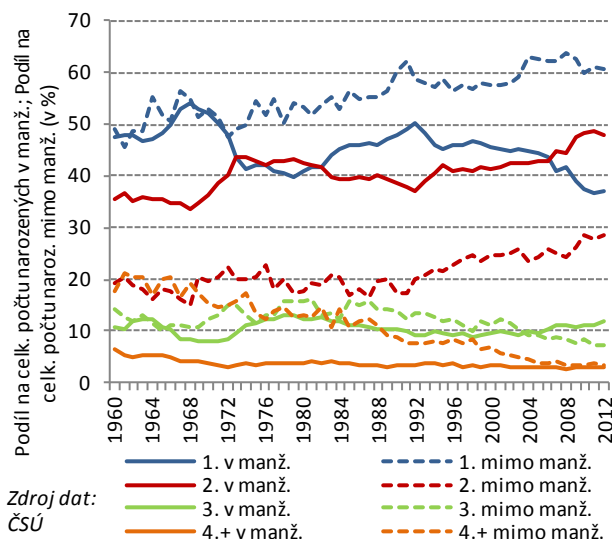
Zastoupení prvních a druhých dětí v pořadí se po celé období 1960 až 2012 výrazně neměnilo

Absolutní pokles počtu narozených dětí v 90. letech neovlivnil **relativní strukturu živě narozených podle pořadí**, která byla i přes celkový pokles plodnosti poměrně stálá. Podíl prvorozených a druhorozených dětí byl po celé období let 1960 až 2012 poměrně stabilní a ve Středočeském kraji se pohyboval mezi 82 % a 87,9 %. Citelněji pokleslo zastoupení především u pátých a dalších dětí v pořadí ze 3,3 % v roce 1960 na hodnoty mezi 1 a 1,2 % v letech 2005 až 2012; pokles podílu byl zřejmý i u dětí narozených jako čtvrtých v pořadí.

Graf č. 41 Podíl narozených dětí podle pořadí na živě narozených dětech celkem (v %); Středočeský kraj; roky 1960 až 2012



Graf č. 42 Podíl narozených dětí podle legitimacy a pořadí na narozených v manželství a mimo manželství celkem (v %); Středočeský kraj; roky 1960 až 2012



4.4 Narození podle rodinného stavu matky

Podíl dětí narozených svobodným matkám vzrostl z 3,7 % v roce 1986 na 34,6 % v roce 2012

Citelné změny prodělalo i **složení živě narozených dětí podle rodinného stavu matky (legitimity)**. Největší nárůst byl patrný mezi roky 1986 a 2012 u dětí narozených svobodným ženám, jejichž zastoupení vzrostlo mezi všemi živě narozenými dětmi z 3,7 % v roce 1986 na 34,6 % v roce 2012; nárůst byl tak více než devítinásobný. Desetiprocentní hranice zastoupení dětí narozených svobodným ženám byla překročena v roce 1996, dvacetiprocentní pak v roce 2004



a třicetiprocentní v roce 2010. Celkem 3,6násobný nárůst je možné sledovat u rozvedených matek. V roce 1986 se jejich podíl na všech živě narozených dětech pohyboval na hodnotě 1,7 %, k roku 2001 byl již podíl 5,1 % a v roce 2012 to bylo 5,8 % (v roce 2010 pak dokonce 6,4 %). Zastoupení ovdovělých matek se na všech narozených dětech po celé sledované období nijak výrazně neměnilo a pohybovalo se mezi 0,15 % a 0,51 %. V důsledku výše uvedeného pokleslo zastoupení dětí narozených vdaným ženám o více než třetinu (36,9 %), a to z 94,3 % v roce 1986 na 59,5 % v roce 2012.

Zatímco se celkový počet živě narozených dětí svobodným matkám žijícím ve Středočeském kraji během let 1986 až 2012 po celou dobu (s výjimkou roku 1995) každoročně zvyšoval, v případě narozených dětí vdaným ženám byla tato skutečnost patrná pouze mezi lety 2004 a 2008 (a také v letech 1988, 1997, 2000 a 2002), mezi roky 2009 a 2012 je však již možné sledovat trvalý pokles. Meziročně se s výjimkami let 1987, 1988, 1995, 1998, 2011 a 2012 zvyšoval také celkový počet dětí narozených rozvedeným matkám.

Podíl dětí narozených mimo manželství se mezi roky 1960 a 1981 pohyboval pod 5% hranicí, v roce 2012 to bylo již 40,5 %

V souvislosti s tím je zřejmé, že změny ve struktuře porodnosti nastaly u **manželské a mimomanželské plodnosti**. Zatímco se během let 1960 až 1981 podíl narozených dětí mimo manželství pohyboval pod pětiprocentní hranicí, k mírnému nárůstu došlo už během 80. let. V roce 1990 dosáhl podíl narozených mimo manželství ve Středočeském kraji 7,3 %. Desetiprocentní hranice byla překonána již v roce 1993, každé páté dítě se narodilo neprovdané matce žijící v kraji roku 2001 (celkem 20,7 %), čtvrtinový podíl narozených mimo manželství byl ve Středočeském kraji zaznamenán poprvé v roce 2003 (celkem 25,6 %) a každé třetí dítě se narodilo svobodné, rozvedené či ovdovělé matce v roce 2008 (celkem 33,2 %). Nejvyšší podíl narozených dětí mimo manželství byl zjištěn v roce 2012, a to 40,5 %.

Nejvyšší meziroční nárůsty podílu dětí narozených mimo manželství byly zaznamenány v letech 2003, 1994, 2004 a 2008, celkově nepřetržitý vzestup podílu dětí narozených mimo manželství je možné ve Středočeském kraji sledovat již od roku 1987; růst, i když mírnější, byl zaznamenán také mezi roky 1977 a 1985 a také mezi roky 1964 až 1968.

V roce 1986 tvořily děti narozené neprovdaným matkám ve věku 22 let 2,6 % dětí narozených matkám tohoto věku, v roce 2012 to bylo již 72,8 %

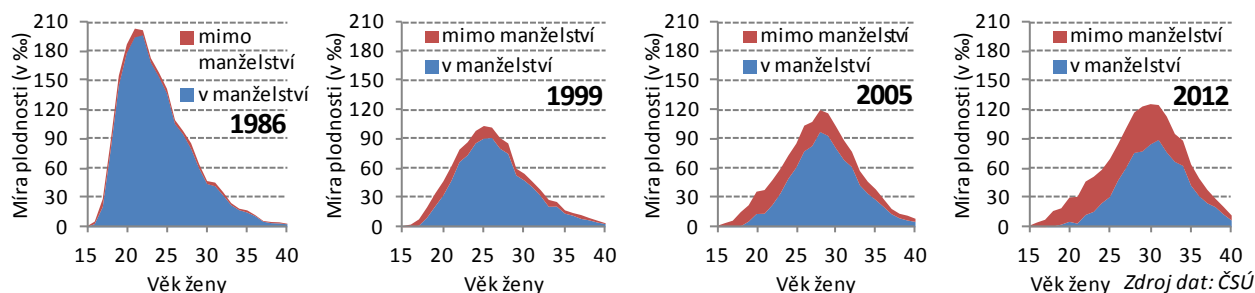
Specifický vývoj zaznamenala **mimomanželská plodnost podle věku ženy**. Pomineme-li téměř stoprocentní podíl narozených dětí mimo manželství u velmi mladých matek ve věku 16 a 17 let (sňatek mezi 16. a 18. rokem života, tj. před dosažením zletilosti, je umožněn jen na základě rozhodnutí soudu), byl v roce 1993 podíl dětí narozených mimo manželství vyšší než 10 % pouze u žen mladších 20 let a následně pak u 30letých a starších (u žen mezi 30 a 36 lety se pohyboval podíl dětí narozených mimo manželství mezi 10 % a 20 %, u žen od 37 let to bylo okolo 30 %).

Celkový posun bylo možné sledovat ve Středočeském kraji u zastoupení dětí narozených nevdaným ženám už v roce 1999 a zejména pak v roce 2005. Právě v tomto roce byl zaznamenán nadpoloviční podíl mimomanželsky narozených dětí u žen ve věku do 22 let (v roce 1999 to bylo u žen mladších 18 let), méně než 20 % dětí mimo manželství se narodilo v roce 2005 ženám 28 a 29letým a více než třetina případů mimomanželsky narozených dětí se vyskytovala u žen ve věku nad 38 let.

V roce 2012 se podíl dětí narozených mimo manželství překračující padesátiprocentní hranici vyskytoval u žen ve věku do 25 let, zatímco nejnižší podíl mezi 28,7 % a 32,4 % byl zaznamenán u žen ve věku 30 až 34 let (a také u žen 38letých). Nad 40% hranicí se pohyboval podíl mimomanželských dětí u žen 26 a 27letých, jakož i u 40letých a starších.

Celkově se během let 1986 a 2012 nejvíce zvýšilo zastoupení mimomanželsky narozených dětí u žen ve věku mezi 19 a 27 lety. Zejména pak u 22 a 23letých byl nárůst podílu dětí narozených mimo manželství více než 25násobný – v roce 1986 přivedly na svět neprovdané ženy ve věku 22 let pouze 2,6 % dětí z celkového počtu dětí, které porodily 22leté ženy, v roce 2012 to bylo již 72,8 %. Nejmenší nárůst byl patrný u žen 38letých a starších (např. u 39letých to bylo 22,4 % v roce 1986 a 29,9 % v roce 2012).

Graf č. 43 Struktura plodnosti podle věku ženy a podle legitimacy; Středočeský kraj; roky 1986, 1999, 2005 a 2012



Zatímco v roce 1961 se v prvním pořadí narodilo mimo manželství 3,5 % dětí, v roce 2012 jich byla už více než polovina

S výjimkou let 1961 a 1969 byl po celé sledované období vyšší **podíl mimomanželsky narozených dětí v prvním pořadí** než celkový podíl dětí narozených mimo manželství (tj. bez ohledu na jejich pořadí). Pod pětiprocentní hranicí se pohybovalo zastoupení prvorozených dětí, které se narodily nevdaným ženám, po celé období mezi roky 1960 a 1976, desetiprocentní hranice byla překonána v roce 1991 (tj. 10,3 %), každé páté prvorozené dítě se mimo manželství narodilo poprvé v roce 1999 (20,8 %), přibližně každé čtvrté to bylo o dva roky později (v roce 2001 dosáhl podíl narozených v prvním pořadí výše 24,9 %), třetinový podíl dětí prvního pořadí přišel na svět neprovdaným matkám poprvé v roce 2004 (celkem 35 %), čtyřicetiprocentní hranice byla překonána roku 2007 (40,8 %) a v roce 2012 dosáhla hodnota prvorozených dětí narozených svobodným, rozvedeným či ovdovělým matkám 52,8 %, což znamená, že přicházelo, obdobně jako v roce 2011, na svět více prvorozených dětí neprovdaným ženám než ženám vdaným. V porovnání s rokem 1960 bylo jejich zastoupení více než třináctinásobné, vysoký, téměř šestinásobný nárůst je patrný také ve srovnání s rokem 1990.

Nejnižší podíl prvorozených dětí mimo manželství (mezi 3 % a 6 %) přišel na svět v roce 1986 u 20 až 28letých žen, v roce 2012 to bylo ve věku 31 a 28 let (37 % a 39 %)

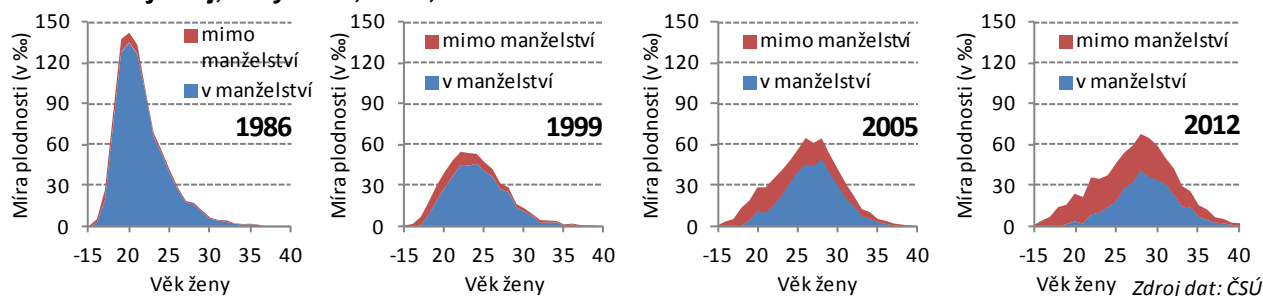
Dramatický nárůst zaznamenal také **podíl dětí narozených mimo manželství v prvním pořadí podle věku ženy**. V roce 1986 překračovaly desetiprocentní hranici pouze velmi mladé ženy (mladší 18 let) a následně pak i ženy po 30. roce života (ve věku ženy 29 až 36 let se pohyboval podíl mimomanželských dětí prvního pořadí mezi 8,9 % a 22,7 %). Věk 30 a více let byl u žen v této době už relativně vysoký pro narození prvního dítěte; v tomto věku si tak ve větší míře, než tomu bylo ve věku mezi 20 a 30 lety, pořizovaly své první dítě právě neprovdané ženy. Naopak, v roce 1986 se např. 22letým ženám narodilo mimo manželství první dítě jen ve 2,2 % případů (okolo 3,5 % to bylo i ve věku 23 a 24 let), šestiprocentní hranice však nebyla překročena ani u žen ve věku mezi 20 a 28 lety. V roce 1993 připadal nejnižší podíl mimomanželských dětí na ženy ve věku mezi 21 a 26 lety (nejméně to bylo u 23letých žen, a to 7 %), přičemž do roku 1999 se minimální hodnota přesunula mezi 28leté ženy (11,5 % narozených dětí mimo manželství v prvním pořadí). V roce 1999 se u žen starších 31 let rodily prvorozené děti mimo manželství z více než třetiny případů.

Další nárůst je možné sledovat až do konce sledovaného období. V roce 2012 se u žen mladších 23 let pohyboval podíl prvorozených dětí narozených mimo manželství nad 70% hranicí, nejnižší hodnoty (37,4 % a 38,9 %) vykazovaly ženy ve věku 31 a 28 let. Celkově byl nadpoloviční podíl dětí prvního pořadí narozených mimo manželství patrný u žen ve věku do 25 let a u starších 35 let.

Z výše uvedeného je zřejmý velký nárůst (13 až 19násobný) podílu mimomanželských dětí prvního pořadí zejména u žen ve věku 19 až 24 let (u 22letých žen se zvýšil jejich podíl 33násobně, a to z 2,2 % v roce 1986 na 74,1 % v roce 2012), naopak nejmenší nárůst podílu mimomanželských dětí prvního pořadí (i když i tak se pohyboval mezi roky 1986 a 2012 tento vzestup okolo dvojnásobné hodnoty) je patrný u žen 32letých a 16letých. Přibližně trojnásobný nárůst zastoupení mimomanželských dětí prvního pořadí je možné sledovat mezi roky 1986 a 2012 u žen ve věku mezi 34 a 36 lety.



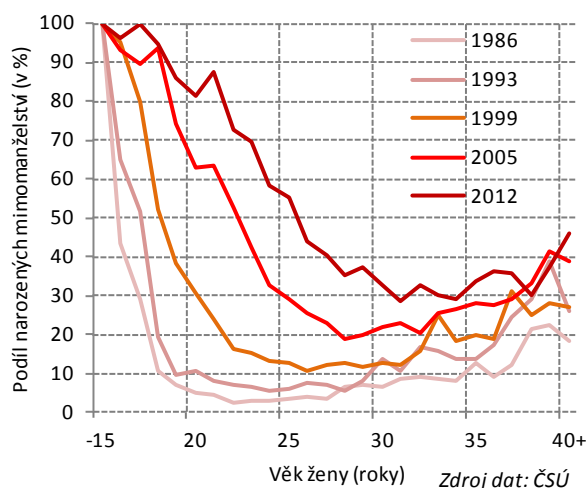
Graf č. 44 Struktura plodnosti u porodu dítěte prvního pořadí podle věku ženy a podle legitimacy; Středočeský kraj; roky 1986, 1999, 2005 a 2012



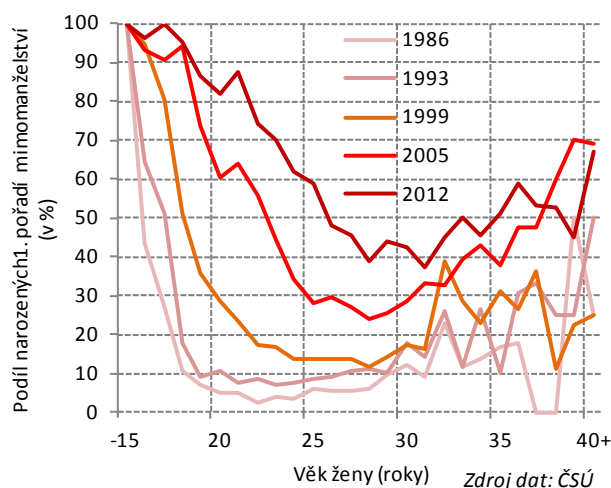
V roce 1977 bylo mezi druhými v pořadí 1,6 % narozených mimo manželství, v roce 2012 to bylo už 28,6 %

Podobný nárůst nastal i u **podílu dětí narozených mimo manželství ve druhém pořadí**. Mezi 1,6 % (minimum v roce 1977) a 3,1 % se v letech 1960 až 1988 pohyboval podíl druhorozených dětí, které přišly na svět mimo manželství, pod desetiprocentní hranicí se tento ukazatel udržel až do roku 1997 a dvacetiprocentní hranice byla překonána v roce 2006. Čtvrtinový podíl druhorozených dětí se narodil mimo manželství ve Středočeském kraji poprvé v roce 2010 (celkem 25,6 %), v roce 2012 to bylo 28,6 %. V porovnání s rokem 1960 vzrostl podíl druhorozených dětí narozených mimo manželství mezi všemi narozenými dětmi v tomto pořadí více než 13krát, ve srovnání s rokem 1990 byl nárůst 8,5násobný, což byl větší nárůst než v případě prvorozených dětí.

Graf č. 45 Podíl narozených dětí mimo manželství podle věku ženy; Středočeský kraj; roky 1986, 1993, 1999, 2005 a 2012



Graf č. 46 Podíl narozených dětí prvního pořadí mimo manželství podle věku ženy; Středočeský kraj; roky 1986, 1993, 1999, 2005 a 2012



Podíl dětí narozených mimo manželství ve třetím pořadí se zvýšil z 5 % v roce 1960 na 29,5 % v roce 2012, v případě čtvrtých a dalších v pořadí to bylo z 10,1 % na 44,4 %

Zajímavý je také vývoj **zastoupení narozených mimo manželství ve třetím a čtvrtém a vyšším pořadí**. Zatímco v případě třetího pořadí byl podíl narozených dětí mimo manželství s výjimkou let 1964 a 1965 vyšší než hodnota celkového podílu narozených mimo manželství (tj. bez ohledu na pořadí) až do roku 2003, v případě čtvrtého a vyššího pořadí byla hodnota ukazatele vyšší po celé období mezi lety 1960 a 2012. I tak došlo k nárůstu mezi roky 1960 a 2012 v případě narozených mimo manželství třetího pořadí téměř šestkrát (oproti roku 1990 více než trojnásobné), u čtvrtých a vyšších pořadí byl nárůst oproti roku 1960 celkem 4,4násobný, v porovnání s rokem 1990 byl pak nárůst 2,5násobný). Zatímco v roce 1960 se narodilo mimo manželství 5 % dětí třetího pořadí, v roce 1991 to bylo 10,3 %, v roce 2000 celkem 21,1 % a k roku 2012 činilo jejich zastoupení 29,5 %. Děti čtvrtého a vyššího pořadí vykazovaly v roce 1960 podíl narozených mimo manželství ve výši 10,1 % (tento podíl byl v uvedené době nejvyšší mezi všemi narozenými dětmi mimo manželství podle pořadí) a nijak výrazně se neměnil až do roku 1994 (tj. nepřekročil dvacetiprocentní hranici). Nad třicetiprocentní hranici se dostal poprvé v roce 1997 a 40 % překročil poprvé v roce 2011 (v roce 2012 to bylo celkem 44,4 %).

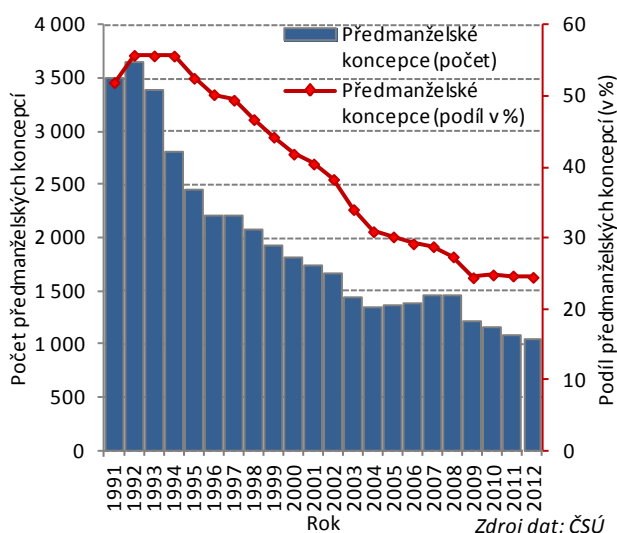
Do roku 2004 byl nejvyšší podíl dětí narozených mimo manželství u dětí čtvrtého a vyššího pořadí, od roku 2005 pak u prvorozených

Z uvedeného vyplývá, že zatímco v období přibližně do poloviny 90. let byl nejvyšší podíl narozených mimo manželství zaznamenán u dětí narozených ve vyšším pořadí (zejména ve čtvrtém a vyšším pořadí a také u třetích v pořadí), v roce 2005 se nejvyšší podíly dětí narozených mimo manželství začaly objevovat u prvorozených dětí, i když podíl narozených mimo manželství u dětí vyššího pořadí (čtvrtého a vyššího) zůstával v porovnání s celkovým podílem narozených mimo manželství bez ohledu na pořadí i nadále vysoký. Nejnižší zastoupení bylo po celé sledované období patrné u dětí druhého pořadí.

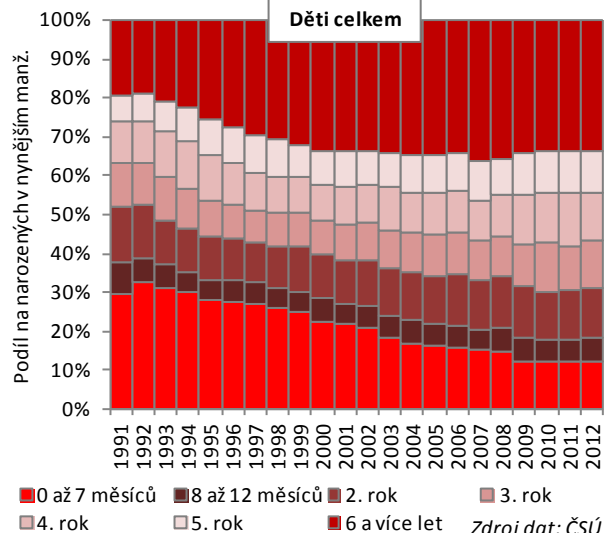
Podíl mimomanželské plodnosti se mezi roky 1986 a 2012 zvýšil téměř osmkrát

Celkově tak vzrostlo **zastoupení mimomanželské plodnosti na úhrnné plodnosti** více než 7,6krát, a to z 5,6 % v roce 1986 (z celkové úhrnné plodnosti 1,93 připadalo na nemanželskou plodnost 0,11) na 42,6 % k roku 2012 (nemanželská plodnost činila 0,65, přičemž celková hodnota úhrnné plodnosti dosáhla hodnoty 1,54). Ještě citelnější nárůst bylo možné sledovat u úhrnné plodnosti prvního pořadí, kde se zastoupení mimomanželské plodnosti zvýšilo více než osmkrát; zatímco v roce 1986 činil její podíl 6,8 %, v roce 2012 to byla již, obdobně jako v letech 2010 a 2011, více než polovina (54 %).

Graf č. 47 Počet a podíl předmanželských koncepcí (v %); Středočeský kraj; roky 1991 až 2012



Graf č. 48 Narozené děti celkem v nynějším manželství podle doby uplynulé od sňatku (v %); Středočeský kraj; roky 1991 až 2012



Podíl dětí narozených do osmi měsíců po sňatku se mezi roky 1991 a 2012 snížil z 55,8 % na 24,5 %

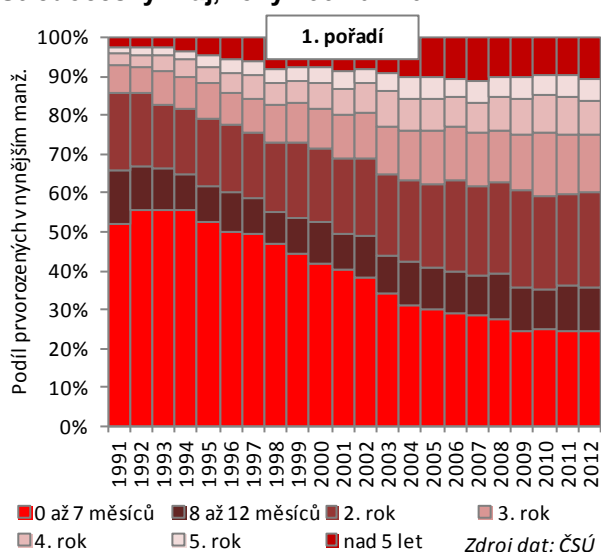
Citelný pokles nastal v případě narozených dětí prvního pořadí do osmi měsíců od uzavření sňatku (tzv. **předmanželských koncepcí**). Zatímco v roce 1992 bylo takovýchto dětí 3 651, což představovalo 55,8% podíl na narozených dětech prvního pořadí v nynějším manželství, v roce 2009 to bylo již pouze 24,4 % (celkem 1 217 dětí), v roce 2012 pak 24,5 % (celkem 1 045 případů). Pokles významu „nutnosti“ uzavřít sňatek z důvodu očekávání narození dítěte vystihuje i zastoupení dětí prvního pořadí, které přišly na svět do osmi měsíců po uzavření sňatku ve vztahu ke všem prvorozeným dětem (jak narozených v manželství, tak i mimo něj). Jejich podíl činil v roce 2012 celkem 15,5 %, zatímco v roce 1992 to bylo ještě 52,8 %.

První dítě se v roce 1991 narodilo během prvního roku po svatbě v 66 % případů narozených v nynějším manželství, v roce 2012 to bylo u 35,8 %

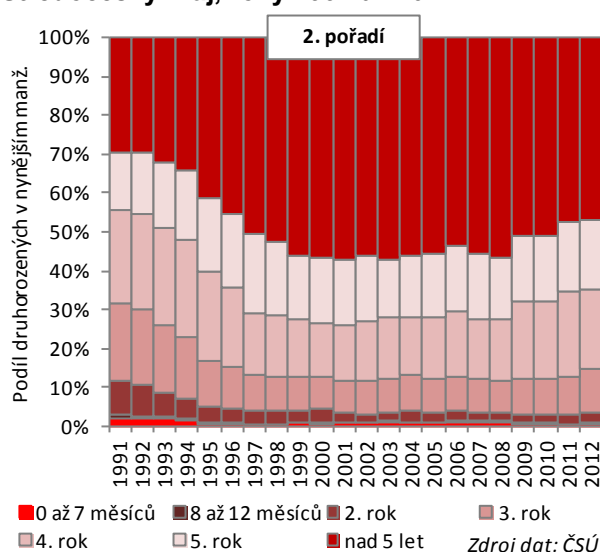
V případě manželské plodnosti je možné sledovat **odklad narození prvního dítěte v pořadí** z prvního roku **po uzavření manželství** do pozdější doby. V roce 1991 se narodilo v prvním roce po sňatku 65,9 % všech narozených dětí v manželství v prvního pořadí, zatímco v roce 2012 to bylo pouze 35,8 %. Naopak téměř o pětinu narostl podíl dětí, které přišly na svět ve druhém roce po sňatku (v roce 1991 to bylo 19,8 % všech prvorozených, v roce 2012 již 24,4 %), ve třetím roce bylo zastoupení prvorozených více než dvojnásobné (ze 7,2 % v roce 1991 na 14,8 % v roce 2012), ve čtvrtém roce po sňatku činil podíl prvorozených dětí v roce 1991 celkem 3 %, k roku 2012 to bylo již 8,5 % (tj. nárůst byl téměř trojnásobný), 3,4násobný nárůst byl patrný i u prvorozených dětí v pátém roce po uzavření sňatku (z 1,8 % v roce 1991 na 6 % v roce 2012), čtyřnásobný nárůst (z 2,3 % v roce 1991 na 10,5 % k roku 2012) byl zřejmý u zastoupení prvorozených dětí, které přišly na svět po více než pěti letech od uzavření sňatku.



Graf č. 49 Narozené děti 1. pořadí v nynějším manželství podle doby uplynulé od sňatku (v %); Středočeský kraj; roky 1991 až 2012



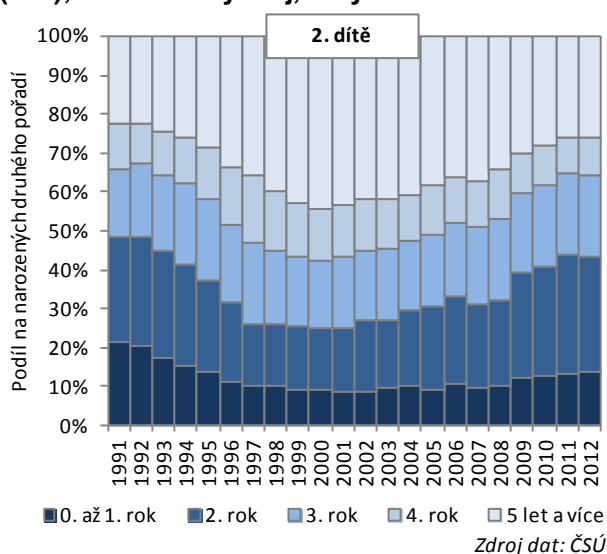
Graf č. 50 Narozené děti 2. pořadí v nynějším manželství podle doby uplynulé od sňatku (v %); Středočeský kraj; roky 1991 až 2012



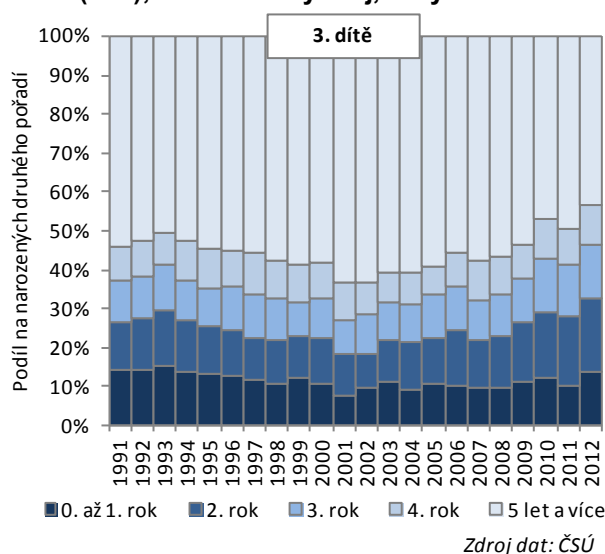
I u druhorozených v manželství je patrný odklad porodu dále od uzavření sňatku

Méně citelné změny nastaly v případě **druhorozených dětí narozených v nynějším manželství**. Největší změny proběhly v případě změn časování manželské plodnosti dětí druhého pořadí mezi roky 1991 až 1998, od roku 1999 zůstala až do roku 2012 struktura narozených dětí druhého pořadí téměř nezměněna. Na úrovni 2,8 % až 4,4 % se mezi roky 1997 a 2012 pohyboval podíl druhorozených dětí narozených do dvou let po sňatku (v roce 1991 to bylo ještě 11,8 %) a ve třetím roce pak mezi 8,1 % a 11,1 % (v roce 1991 to bylo ještě 20,1 %). Ne až tak odlišný byl v roce 2012 v porovnání s počátkem 90. let podíl druhorozených dětí narozených v manželství ve čtvrtém roce po sňatku (24 % v roce 1991 a 20,2 % v roce 2012), zastoupení druhorozených dětí vzrostlo mezi roky 1991 (14,5 %) a 2012 (18,1 %) v pátém roce po sňatku, ještě větší nárůst byl patrný i v době překračující pět let po uzavření manželství (z 29,7 % v roce 1991 na 46,8 % v roce 2012; v letech 1999 až 2008 to bylo dokonce mezi 54 a 57 % případů).

Graf č. 51 Děti narozené 2. v pořadí – doba uplynulá od narození předchozího (prvního) dítěte (v %); Středočeský kraj; roky 1991 až 2012



Graf č. 52 Děti narozené 3. v pořadí – doba uplynulá od narození předchozího (druhého) dítěte (v %); Středočeský kraj; roky 1991 až 2012



4.5 Meziporodní intervaly, porodní hmotnost a délka novorozence, děti cizinců

V roce 1991 dosahoval meziporodní interval mezi prvním a druhým dítětem 3,8 roků, v roce 2002 to bylo 5,3 roků; do roku 2012 však poklesl na 4,3 roků

Kompenzace odložených porodů je patrná především ze struktury meziporodních intervalů, zejména pak z **doby uplynulé mezi narozením prvního a druhého dítěte**. Zatímco v roce 1991 se druhé dítě narodilo ze 48,7 % případů do dvou let po narození prvního dítěte, v roce 2000 to bylo pouze 24,8 % novorozenců. Naopak, v době pět a více let po narození prvního dítěte se v roce 2000 narodilo 44,4 % dětí druhého pořadí, přičemž ještě v roce 1991 to bylo pouze 22,5 %.

Ke zkracování meziporodních intervalů a kompenzaci odložených porodů druhého pořadí začalo docházet kolem roku 2004 a zejména pak po roce 2008. V této době se začal zvedat podíl dětí druhého pořadí, které se narodily matce mezi druhými a třetími narozeninami prvního dítěte (v roce 2012 to bylo 30,3 %, což byl téměř dvojnásobný podíl oproti roku 2000 a dokonce to bylo i o 8,3 % více než v roce 1991), a to na úkor porodů druhého dítěte v délce meziporodního intervalu nad čtyři roky od narození prvního dítěte. Do roku 2012 se tak průměrná doba mezi porodem prvního a druhého dítěte snížila na 4,3 roků z 5,3 let v roce 2002 a přiblížila se tak více hodnotě z roku 1991 (3,8 roků). Celkově tak byla v roce 2012 situace velmi podobná rozložení meziporodních intervalů mezi prvním a druhým dítětem jako na počátku 90. let (avšak s citelným posunem do vyššího věku žen, které tyto děti přivedly na svět), výraznější rozdíl byl zaznamenán pouze u podílu druhorozených dětí, které přišly na svět během prvního roku od narození prvního dítěte. Jejich zastoupení bylo v roce 2012 v porovnání s rokem 1991 o třetinu nižší.

To reflektuje i skutečnost, že se mezi roky 1999 a 2008 pohybovala průměrná doba mezi narozením prvního a druhého dítěte mezi 5 a 5,3 roky, zatímco v roce 1991 to bylo 3,8 roků.

Průměrný odstup mezi druhým a třetím dítětem dosáhl v roce 2012 celkem 5,8 roků, což bylo pouze o 0,3 roků více než v roce 1991

V případě **intervalu mezi narozením druhého a třetího dítěte** nenastaly mezi roky 1991 a 2012 žádné výraznější změny. Nejčastějším meziporodním intervalem byla jak v roce 1991 (celkem 54 % případů), tak i v roce 2012 (u 43,5 % narozených dětí ve třetím pořadí) meziporodní doba větší než pět let, k nárůstu o více než dvě třetiny došlo mezi roky 2001 a 2012 u zastoupení třetích porodů s meziporodním intervalem do tří let uplynulých od druhého porodu. Průměrná doba mezi narozením druhého a třetího dítěte dosahovala ve Středočeském kraji v roce 1991 hodnoty 6,1 roků, přičemž mezi roky 2001 a 2007 to bylo více než 7 let. V letech 2010 a 2011 se přiblížil meziporodní interval mezi druhým a třetím dítětem k 6,2 roků, v roce 2012 pak dokonce poklesl k 5,8 roků.

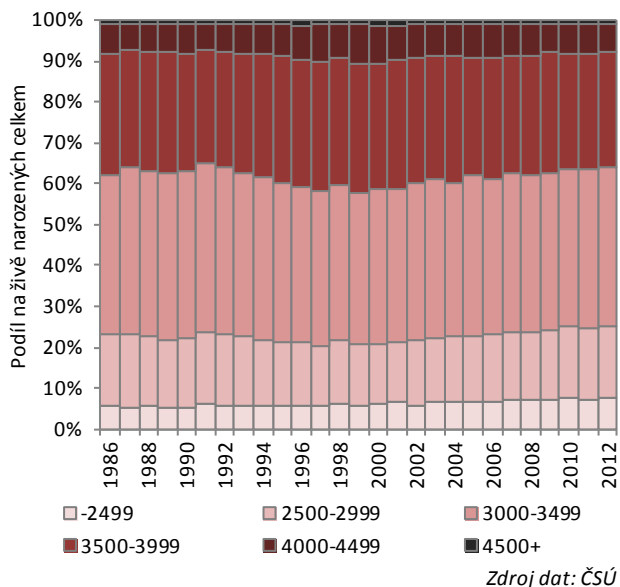
Porodní hmotnost při narození byla u chlapců vyšší o 4,3 % než u dívek; novorozenec vážil v průměru 3 307 gramů

Z hlediska **porodní hmotnosti dítěte** je možné sledovat nárůst podílu dětí s nízkou porodní hmotností, tj. menší než 2 500 gramů. Jejich zastoupení mezi všemi narozenými dětmi vzrostlo jak v důsledku zkvalitnění lékařské péče, tak i přístrojové vybavenosti v oblasti pediatrie a gynekologie z 4,9 % v roce 1960 na 7,9 % v roce 2012. Vliv má určitou měrou i odklad plodnosti do vyššího věku, spojený s vyšší rizikovostí při průběhu těhotenství. Citelnější nárůst nastal především po roce 2000, kdy se tento podíl pohyboval mezi 6 a 7 %, v roce 2007 byla poprvé překročena sedmiprocentní hranice. Podíl dětí s porodní hmotností vyšší než 4 500 gramů zůstal po celé sledované období přibližně stejný a pohyboval se mezi 0,7 a 1,4 %.

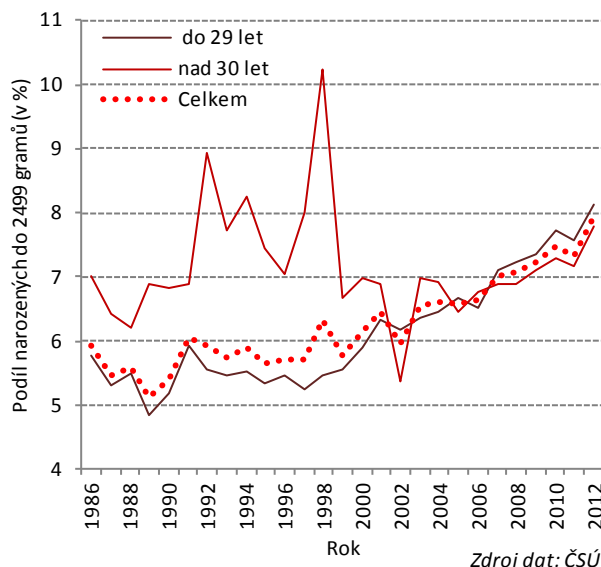
Porodní hmotnost živě narozeného dítěte činila ve Středočeském kraji mezi roky 1986 a 2012 v průměru 3 307 gramů, přičemž u chlapců to bylo 3 374 gramů a u dívek 3 236 gramů, tj. hmotnost chlapců byla o 4,3 % vyšší než u dívek. S vzestupem porodního týdne rostla i průměrná porodní hmotnost dítěte. Méně než 2 500 gramů měly děti narozené zpravidla do 35. týdne těhotenství, např. předčasně narozené děti ve 28. až 29. týdnu měly porodní hmotnost v průměru mezi 1 300 a 1 400 gramy, více než 3 500 gramů měly pak chlapci narození po 40. týdnu těhotenství, v případě dívek to bylo od 42. týdne těhotenství.



Graf č. 53 Živě narozené děti podle porodní hmotnosti (v %); Středočeský kraj; roky 1986 až 2012



Graf č. 54 Podíl živě narozených dětí podle věku ženy s porodní hmotností menší než 2 500 gramů na živě narozených celkem (v %); Středočeský kraj; roky 1986 až 2012

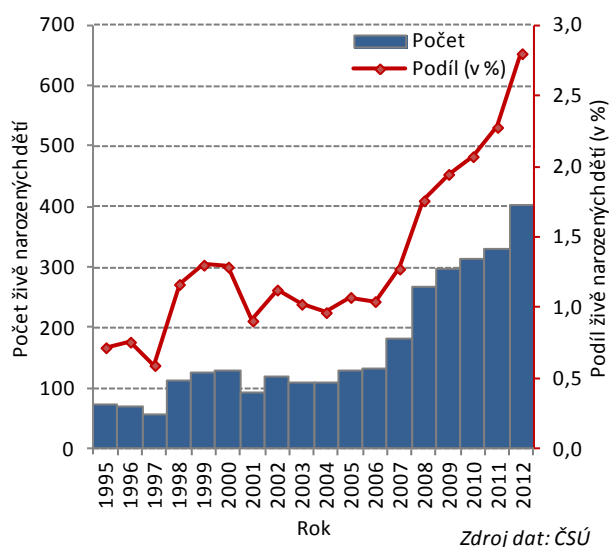


Nejvyšší průměrná porodní hmotnost byla mezi roky 1986 a 2012 zaznamenána u dětí narozených ve Středočeském kraji jako druhých v pořadí (3 371 gramů); jejich hmotnost byla o 3,3 % vyšší než u dětí narozených prvních v pořadí (3 263 gramů). Mírně nadprůměrná byla i porodní hmotnost u dětí, které přišly na svět jako třetí v pořadí (3 315 gramů), podprůměrná pak u čtvrtých (3 217 gramů), jakož i u dětí pátého a vyššího pořadí (3 117 gramů).

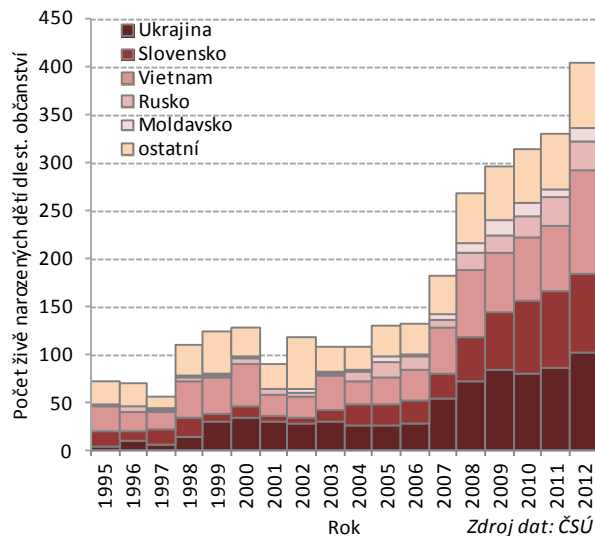
U více než třetiny narozených dětí se v letech 1986 až 2012 vyskytovala porodní délka 49 až 50 cm

Nejčastější **porodní délkou živě narozeného dítěte** bylo mezi 49 a 50 cm. Tato délka se mezi lety 1986 a 2012 vyskytovala u 38,2 % všech narozených dětí (u chlapců z 35,3 % a u dívek u 41,3 %), následovala s 27,9 % délka 51 až 52 cm (u chlapců z 31,6 %, u dívek z 23,7 %). Obecně měly narozené dívky menší porodní délku – chlapci s porodní délkou nad 51 cm se na všech porodech dětí mužského pohlaví podíleli 45 %, obdobnou délku mělo pouze 29,5 % narozených dívek.

Graf č. 55 Počet a podíl (v %) živě narozených dětí s jiným než českým státním občanstvím; Středočeský kraj; roky 1995 až 2012



Graf č. 56 Struktura živě narozených dětí podle státního občanství (kromě státního občanství České republiky); Středočeský kraj; roky 1995 až 2012



Mezi roky 1995 a 2012 se ve Středočeském kraji narodilo více než tři tisíce dětí jiného než českého státního občanství, tj. 1,4 % z celkového počtu živě narozených dětí

V souvislosti s růstem počtu cizinců žijících na území Středočeského kraje rostl během sledovaného období i podíl **živě narozených dětí cizího státního občanství**. Třebaže podíl cizinců dosáhl koncem roku 2012 celkem 4,4 % (v roce 2008 to bylo dokonce 4,9 %), podíl živě narozených dětí jiného než českého státního občanství dosáhl ve stejném roce 2,8 % (v roce 2008 to bylo 1,8 % všech živě narozených dětí). Celkem se cizincům ve Středočeském kraji v roce 2012 živě narodilo 404 dětí; nejméně dětí přišlo na svět ženám cizinkám v roce 1997, a to 57; po celé období se pohyboval podíl novorozenců cizího státního občanství okolo poloviční hodnoty ve vztahu k zastoupení počtu cizinců žijících ve Středočeském kraji. Za jednu z příčin je možné považovat jak vliv metodiky (cizí státní občanství je novorozenci přisouzeno pouze tehdy, má-li alespoň jeden z rodičů jiné než české státní občanství), tak i věková struktura a sociologický charakter populace cizinců, kteří upřednostňují spíše pracovní zaměření pobytu v cizí zemi než zakládání rodiny.

Mezi roky 1995 a 2012 bylo z počtu 3 049 živě narozených dětí celkem 25,1 % vietnamského státního občanství, následovalo 24,7 % dětí ukrajinského státního občanství, 17,9 % jich mělo slovenské státní občanství a 6,7 % ruské. Zbývajících 25,5 % připadalo na osoby jiných státních občanství.

