

## 2. Charakteristika navržených variant vymezení venkova

Pro účely této pilotní publikace bylo zvoleno šest způsobů vymezení venkovského prostoru, přičemž je na čtenáři, aby sám posoudil, která z těchto variant mu nejvíce vyhovuje. Autoři publikace si plně uvědomují, že žádná z těchto variant není ideální a každá varianta má svá negativa. Jednotlivé varianty jsou spíše příspěvkem do diskuse na téma vymezení venkovského prostoru než ambicí najít jediný správný způsob řešení této problematiky. **Vymezení bylo provedeno na úrovni obcí.** Všechny varianty vycházejí z počtů obyvatel, ploch a statutů obcí k 1. 1. 2007.

Jednotlivé varianty byly definovány následovně:

### 1. Venkovským prostorem jsou všechny obce s velikostí do 2 000 obyvatel

Tato varianta zohledňuje pouze velikost obce. Není brán zřetel na hustotu osídlení, charakter zástavby, na statut obce dle zákona o obcích ani jiné charakteristiky či ukazatele. Výhodou je jednoduchost a jednoznačnost tohoto výběru. Nevýhodou je, že takto zvolená hranice je umělá a nemusí vždy odpovídat realitě.

### 2. Venkovským prostorem jsou všechny obce s velikostí do 1 000 obyvatel a dále obce s velikostí do 3 000 obyvatel, které mají hustotu zalidnění menší než 100 obyvatel/km<sup>2</sup>

Druhá varianta pomocí užití kombinace dvou ukazatelů více specifikuje podmínky pro výběr obcí, které lze považovat za venkov. Díky podmínce hustoty jsou vybrány pouze řídké osídlené obce. Dolní hranice stavu obyvatel obce zaručuje, že do výběru jsou zahrnuty i malé obce s malou katastrální výměrou. Horní hranice stavu obyvatel obce zároveň zaručuje, že do výběru nejsou zahrnuty obce, které sice mají počet obyvatel odpovídající městskému prostoru, avšak díky velké katastrální výměře by byly zahrnuty mezi venkovské obce.

### 3. Venkovským prostorem jsou všechny obce s velikostí do 1 000 obyvatel a dále obce s velikostí do 3 000 obyvatel, které mají hustotu zalidnění menší než 150 obyvatel/km<sup>2</sup>

Třetí varianta vychází ze stejné metodiky výběru jako varianta druhá. Jediným rozdílem je, že byla pozměněna vstupní podmínka hustoty zalidnění u obcí ve velikostní skupině mezi 1 000 a 3 000 obyvatel z původních 100 obyvatel/km<sup>2</sup> na 150 obyvatel/km<sup>2</sup>.

### 4. Venkovským prostorem jsou všechny obce, které nemají statut města<sup>3</sup>

Toto vymezení se striktně drží platných právních norem České republiky a jako venkovský prostor vymezuje všechny obce s obecním úřadem. Do této kategorie byly navíc zahrnuty všechny obce s úřadem městyse a vojenské újezdy.

### 5. Venkovským prostorem jsou všechny obce, které nejsou obcemi s pověřeným obecním úřadem a nemají statut hlavního města<sup>4</sup>

Pátá varianta vychází z hierarchie správní struktury státu. Předpokladem pro toto vymezení je skutečnost, že obce s pověřeným obecním úřadem jsou vždy středisková sídla určitého významu, která nelze považovat za venkov. Podmínka výběru je s ohledem na velikost, výjimečnost a význam Prahy doplněna o tento sídelní celek, který není obcí s pověřeným obecním úřadem.

### 6. Venkovským prostorem jsou všechny obce s velikostí do 2 000 obyvatel mimo obcí v zázemí krajských měst

Tato metoda regionalizace venkova vychází z předpokladu, že venkovem nejsou jednak obce nad 2 000 obyvatel (stejně jako u první varianty), a dále z předpokladu, že sídla v zázemí velkých měst nelze taktéž považovat za venkovská. Zatímco první podmínka jednoznačně platí pro celé území státu, druhá podmínka je specifikovaná s ohledem na velikost měst, v jejichž zázemí obce leží. Expertní metodou byly stanoveny hraniční silniční vzdálenosti, v jejichž dosahu jsou obce ještě považovány za sídla ležící v příměstské zóně a nikoliv za venkov. Jejich přehled je uveden v následující tabulce.

#### Seznam měst, hraniční silniční vzdálenosti a počet obcí v příměstských zónách (varianta 6)<sup>1)</sup>

Město	Vzdálenost (km)	Počet obcí	Město	Vzdálenost (km)	Počet obcí	Město	Vzdálenost (km)	Počet obcí
Praha	30	160	Ústí nad Labem	10	8	Olomouc	10	17
Brno	20	58	Liberec	10	5	Zlín	10	4
Ostrava	20	46	Hradec Králové	10	8	Jihlava	10	18
Plzeň	20	71	Pardubice	10	27	Karlovy Vary	10	10
České Budějovice	10	30						

<sup>1)</sup> Počty obcí jsou včetně krajských měst (jader jednotlivých zón).

<sup>3)</sup> Dle zákona č. 128/2000 Sb., o obcích (obecní zřízení), ve znění pozdějších předpisů, a zákona č. 131/2000 Sb., o hlavním městě Praze, ve znění pozdějších předpisů.

<sup>4)</sup> Dle zákona č. 314/2002 Sb., o stanovení obcí s pověřeným obecním úřadem a stanovení obcí s rozšířenou působností, ve znění pozdějších předpisů, a zákona č. 131/2000 Sb., o hlavním městě Praze, ve znění pozdějších předpisů.

Pro jednotlivé varianty byly zpracovány kartogramy a tabulky se základními ukazateli osídlení v kraji i celé České republice, které zobrazují, jak se hodnoty těchto charakteristik mění s ohledem na různá vymezení venkovského prostoru.

Pokud budeme vycházet z námi navržených variant, žije v **České republice** na venkově zhruba 2,4 až 3,5 mil. obyvatel, což je něco mezi 23,7 a 34,3 % celkové populace. Venkovský prostor však zabírá přibližně 70,5 až 80,6 % celkové plochy České republiky a počet venkovských obcí dosahuje 83,7 až 93,8 % z celkového počtu obcí. Co se týče jednotlivých variant, nejvyšší počet obyvatel byl do oblasti venkova zařazen v 5. variantě (3 523,5 tis. obyvatel) a nejnižší ve 2. variantě (2 442,5 tis. obyvatel). Nejvyšší výměru venkovského prostoru a počet obcí v něm vykazuje 5. varianta (6 353 tis. ha a 5 860 obcí); naproti tomu do 6. varianty bylo zařazeno pouze 5 233 obcí s celkovou výměrou 5 563 tis. ha.

V **Pardubickém kraji** dle jednotlivých variant vymezení žije na venkově 177 334 obyvatel (2. varianta) až 212 940 obyvatel (5. varianta), což představuje něco mezi 34,9 a 41,9 % obyvatel kraje. Podíl venkovského obyvatelstva je tedy o 7,7 až 11,8 procentních bodů vyšší než je celostátní průměr. Výměra takto vymezeného venkova je 348 447 ha (6. varianta) až 377 635 ha (5. varianta), což je 77,1 až 83,6 % celkové plochy kraje; Pardubický kraj tak dosahuje hodnot o 3,0 až 6,6 procentních bodů vyšších než v celé republice. Z celkového počtu 451 obcí jich lze 396 (6. varianta) až 425 (5. varianta) považovat za venkovské. Podíl venkovských obcí je tedy 87,8 až 94,2 % a je o 0,5 až 4,3 procentních bodů vyšší než je podíl venkovských obcí podle příslušných variant v České republice.

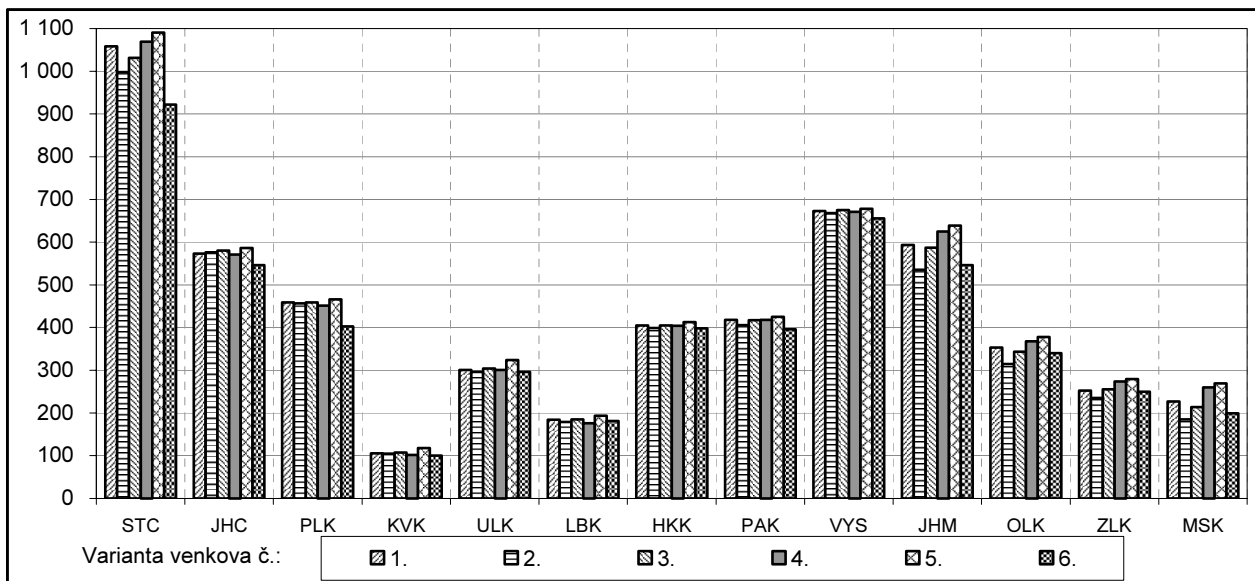
V Pardubickém kraji bylo při vymezování venkova dosaženo minim a maxim u stejných variant jako v případě celé České republiky. Oproti hodnotám za republiku lze považovat Pardubický region za více venkovský. Je však třeba si uvědomit, že hodnota podílu obyvatel žijících na venkově je na celostátní úrovni ovlivněna Prahou a v menší míře to platí i o podílu výměry. Pokud nebudeme brát v úvahu Prahu, pak je v Pardubickém kraji výměra venkovského prostoru o 2,5 až 6,1 procentních bodů vyšší než je celkový podíl za Českou republiku bez Prahy a podíl venkovského obyvatelstva je vyšší o 3,2 až 8,7 procentních bodů. I v případě, že nebereme v úvahu Prahu jakožto specifický region, lze říci, že Pardubický kraj patří v porovnání s ostatními kraji k více venkovským.

#### Varianty venkovského prostoru podle počtu obcí, obyvatelstva a velikosti území

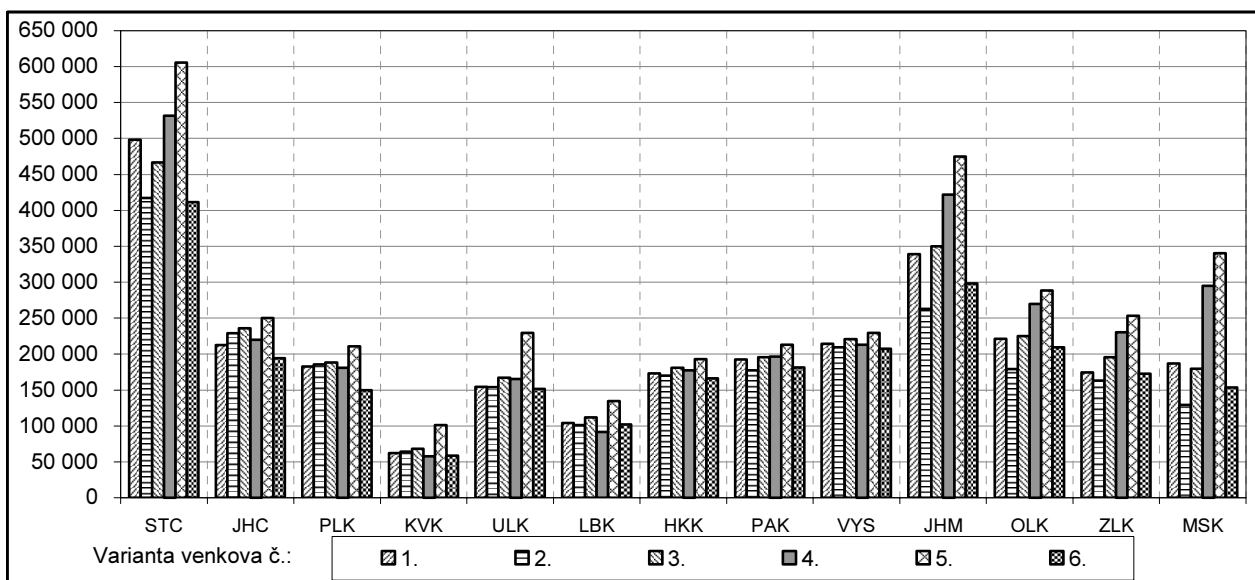
stav k 1. 1. 2007

		v tom varianta venkovského prostoru						
		1	2	3	4	5	6	
		obce do 2 tis. obyvatel	obce do 1 tis. obyvatel + obce do 3 tis. obyvatel s hustotou menší než 100 obyvatel na 1 km <sup>2</sup>	obce do 1 tis. obyvatel + obce do 3 tis. obyvatel s hustotou menší než 150 obyvatel na 1 km <sup>2</sup>	obce, které neměly k 31. 12. 2006 statut města	obce, které nejsou obcemi s pověřeným obecním úřadem	obce do 2 tis. obyvatel bez obcí v zázemí krajských měst	
<b>Česká republika</b>								
Počet obcí	celkem	6 249	5 602	5 354	5 562	5 690	5 860	5 233
	v %	100,0	89,6	85,7	89,0	91,1	93,8	83,7
Počet obyvatel	celkem	10 287 189	2 714 859	2 442 517	2 784 978	3 051 437	3 523 510	2 455 997
	v %	100,0	26,4	23,7	27,1	29,7	34,3	23,9
Výměra (ha)	celkem	7 886 702	5 795 824	5 823 714	6 104 348	5 891 959	6 353 170	5 563 165
	v %	100,0	73,5	73,8	77,4	74,7	80,6	70,5
<b>Česká republika bez Hlavního města Prahy</b>								
Počet obcí	celkem	6 248	5 602	5 354	5 562	5 690	5 860	5 233
	v %	100,0	89,7	85,7	89,0	91,1	93,8	83,8
Počet obyvatel	celkem	9 099 063	2 714 859	2 442 517	2 784 978	3 051 437	3 523 510	2 455 997
	v %	100,0	29,8	26,8	30,6	33,5	38,7	27,0
Výměra (ha)	celkem	7 837 093	5 795 824	5 823 714	6 104 348	5 891 959	6 353 170	5 563 165
	v %	100,0	74,0	74,3	77,9	75,2	81,1	71,0
<b>Pardubický kraj</b>								
Počet obcí	celkem	451	418	406	417	418	425	396
	v %	100,0	92,7	90,0	92,5	92,7	94,2	87,8
Počet obyvatel	celkem	507 751	192 283	177 334	195 717	196 531	212 940	181 212
	v %	100,0	37,9	34,9	38,5	38,7	41,9	35,7
Výměra (ha)	celkem	451 859	357 858	352 335	367 576	366 080	377 635	348 447
	v %	100,0	79,2	78,0	81,3	81,0	83,6	77,1

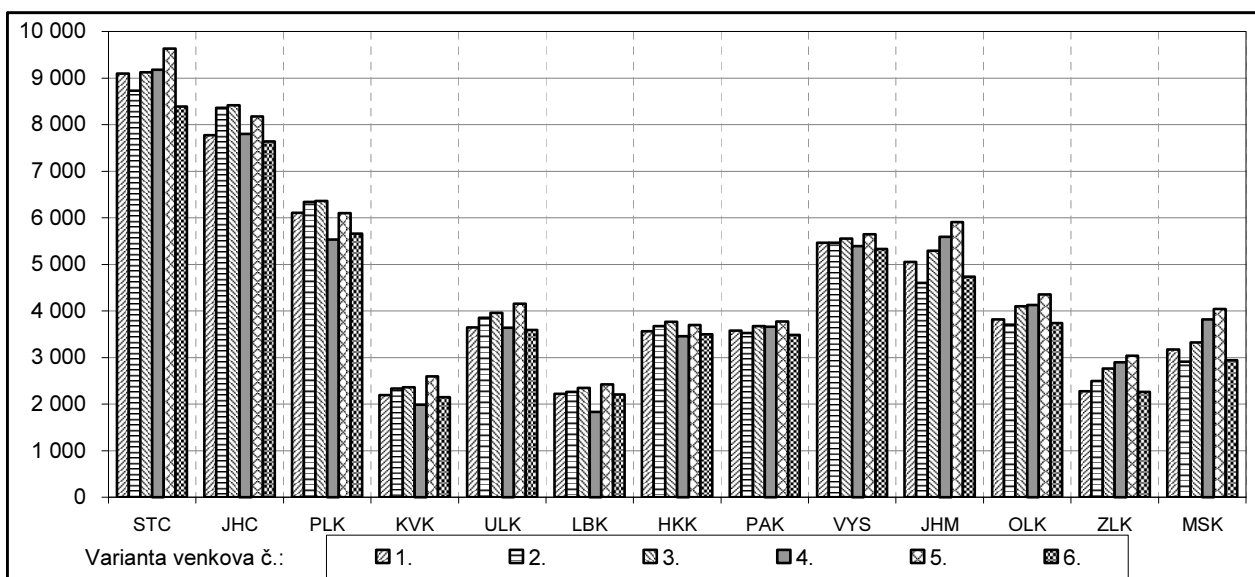
**Graf 2.1 Počet obcí ve venkovském prostoru k 1. 1. 2007**



**Graf 2.2 Počet obyvatel venkovského prostoru k 1. 1. 2007**



**Graf 2.3 Rozloha venkovského prostoru k 1. 1. 2007 (v km<sup>2</sup>)**

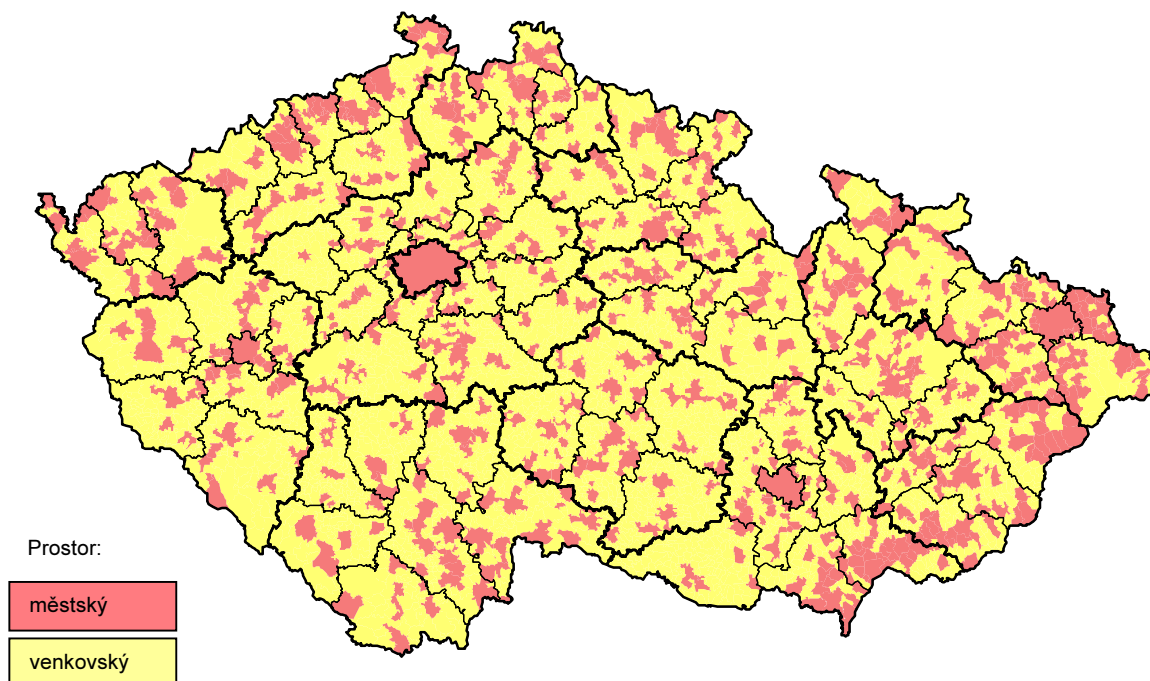


## 2.1. Varianta 1

### Venkovským prostorem jsou všechny obce s velikostí do 2 000 obyvatel

Tato varianta zohledňuje pouze velikost obce. Není brán zřetel na hustotu osídlení, charakter zástavby, na statut obce dle zákona o obcích ani jiné charakteristiky či ukazatele. Výhodou je jednoduchost a jednoznačnost tohoto výběru. Nevýhodou je, že takto zvolená hranice je umělá a nemusí vždy odpovídat realitě.

### Česká republika – varianta 1

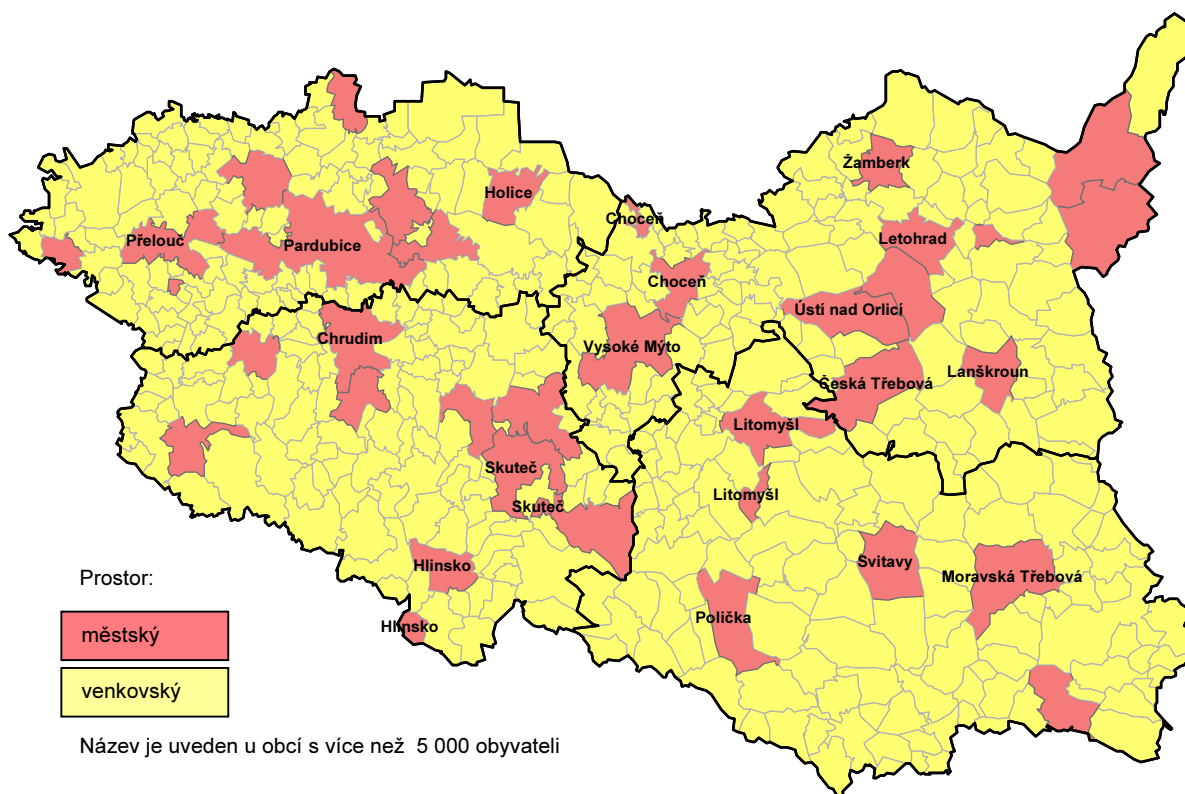


Tab. 2.1 Základní charakteristiky venkovského prostoru podle krajů - varianta 1

stav k 1. 1. 2007

	Počet obcí			Počet obyvatel			Výměra (ha)		
	celkem	venkovský prostor		celkem	venkovský prostor		celkem	venkovský prostor	
		celkem	v %		celkem	v %		celkem	v %
<b>Česká republika</b>	<b>6 249</b>	<b>5 602</b>	<b>89,6</b>	<b>10 287 189</b>	<b>2 714 859</b>	<b>26,4</b>	<b>7 886 702</b>	<b>5 795 824</b>	<b>73,5</b>
ČR bez Hl. m. Prahy	6 248	5 602	89,7	9 099 063	2 714 859	29,8	7 837 093	5 795 824	74,0
Středočeský	1 146	1 058	92,3	1 175 254	498 325	42,4	1 101 473	909 560	82,6
Jihočeský	623	573	92,0	630 006	212 335	33,7	1 005 688	777 575	77,3
Plzeňský	501	459	91,6	554 537	182 858	33,0	756 108	610 514	80,7
Karlovarský	132	106	80,3	304 602	62 248	20,4	331 455	219 200	66,1
Ústecký	354	301	85,0	823 265	154 354	18,7	533 453	364 867	68,4
Liberecký	215	184	85,6	430 774	103 982	24,1	316 296	221 795	70,1
Královéhradecký	448	405	90,4	549 643	173 005	31,5	475 838	356 025	74,8
Pardubický	451	418	92,7	507 751	192 283	37,9	451 859	357 858	79,2
Vysočina	704	673	95,6	511 645	214 362	41,9	679 563	546 035	80,4
Jihomoravský	673	593	88,1	1 132 563	338 768	29,9	719 630	505 388	70,2
Olomoucký	398	353	88,7	639 894	221 162	34,6	526 677	381 745	72,5
Zlínský	304	252	82,9	589 839	174 369	29,6	396 354	227 879	57,5
Moravskoslezský	299	227	75,9	1 249 290	186 808	15,0	542 698	317 384	58,5

## Pardubický kraj – varianta 1



Venkovský prostor definovaný jako soubor obcí do 2 000 obyvatel zahrnuje v **Pardubickém kraji** 418 obcí s rozlohou 3 578 km<sup>2</sup>, v nichž žije 358 tis. obyvatel. Z porovnání takto vymezeného venkovského prostoru s ostatními variantami v Pardubickém kraji vyplývá, že rozlohou je čtvrtá v pořadí, z hlediska počtu obyvatel je třetí a z pohledu počtu obcí se řadí na druhé až třetí místo.

**V porovnání s průměrem České republiky** (bez Prahy) je podíl obcí do 2 000 obyvatel v kraji na celkovém počtu obcí vyšší o 3,0 procentní body, podíl obyvatel v nich žijících je však vyšší o 8,1 procentního bodu. Vyšší podíl obyvatel v takto definovaném venkovském prostoru měl pouze Středočeský kraj a kraj Vysočina.

Z celého Pardubického kraje bylo do venkovského prostoru zařazeno 407 venkovských obcí. Kromě toho tato varianta zahrnuje i 5 měst s celkovým počtem 9 420 obyvatel, z nichž největší Horní Jelení mělo koncem roku 2006 celkem 1 886 obyvatel a nejmenší Brandýs nad Orlicí 1 434 obyvatel. Do venkovského prostoru připadlo i všech 6 městysů s 4 619 obyvateli, z nichž největší má 1 224 obyvatel (Chroustovice) a nejmenší 365 obyvatel (Svojanov).

### Města a městysy zařazené do venkovského prostoru:

Město	Počet obyvatel
Horní Jelení	1 886
Březová nad Svitavou	1 710
Ronov nad Doubravou	1 710
Bystré	1 680
Brandýs nad Orlicí	1 434

Městys	Počet obyvatel
Chroustovice	1 224
Choltice	966
Trhová Kamenice	871
Bojanov	650
Včelákov	543
Svojanov	365

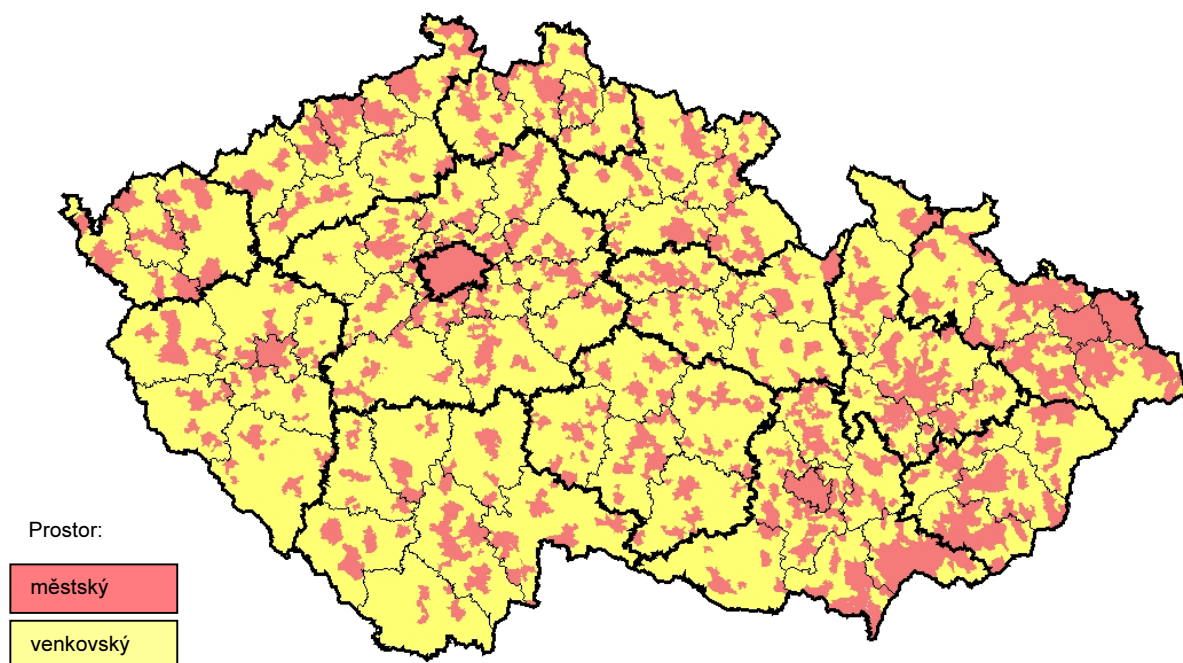
Naproti tomu **nebylo** v této variantě **zařazeno do venkovského prostoru** v kraji 33 obcí, v tom 28 měst a 5 obcí bez statutu města (Červená Voda – 3 164 obyvatel, Luže – 2 594 obyvatel, Dolní Dobrouč – 2 530 obyvatel, Opatovice nad Labem – 2 277 obyvatel a Proseč – 2 103 obyvatel).

## 2.2. Varianta 2

Venkovským prostorem jsou všechny obce s velikostí do 1 000 obyvatel a dále obce s velikostí do 3 000 obyvatel, které mají hustotu zalidnění menší než 100 obyvatel/km<sup>2</sup>

Druhá varianta pomocí užití kombinace dvou ukazatelů více specifikuje podmínky pro výběr obcí, které lze považovat za venkov. Díky podmínce hustoty jsou vybrány pouze řídko osídlené obce. Dolní hranice stavu obyvatel obce zaručuje, že do výběru jsou zahrnuty i malé obce s malou katastrální výměrou. Horní hranice stavu obyvatel obce zároveň zaručuje, že do výběru nejsou zahrnuty obce, které sice mají počet obyvatel odpovídající městskému prostoru, avšak díky velké katastrální výměře by byly zahrnuty mezi venkovské obce.

### Česká republika – varianta 2

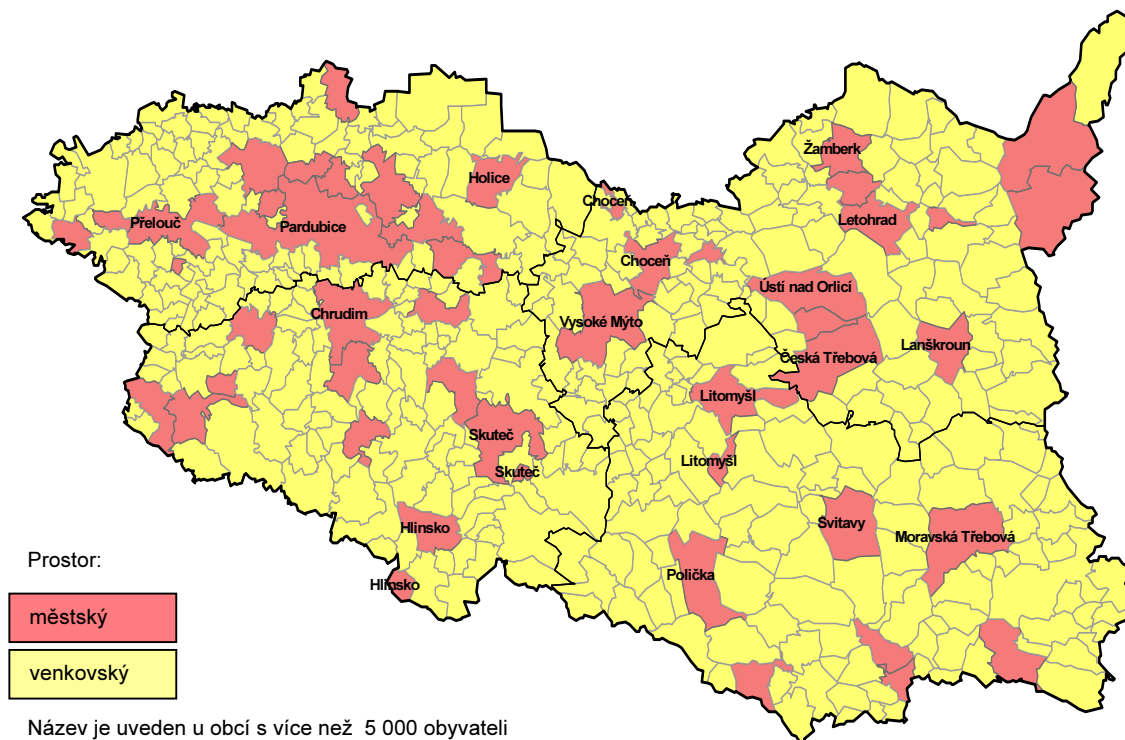


Tab. 2.2 Základní charakteristiky venkovského prostoru podle krajů - varianta 2

stav k 1. 1. 2007

	Počet obcí			Počet obyvatel			Výměra (ha)		
	celkem	venkovský prostor		celkem	venkovský prostor		celkem	venkovský prostor	
		celkem	v %		celkem	v %		celkem	v %
<b>Česká republika</b>	<b>6 249</b>	<b>5 354</b>	<b>85,7</b>	<b>10 287 189</b>	<b>2 442 517</b>	<b>23,7</b>	<b>7 886 702</b>	<b>5 823 714</b>	<b>73,8</b>
ČR bez Hl. m. Prahy	6 248	5 354	85,7	9 099 063	2 442 517	26,8	7 837 093	5 823 714	74,3
Středočeský	1 146	998	87,1	1 175 254	417 410	35,5	1 101 473	872 885	79,2
Jihočeský	623	576	92,5	630 006	229 247	36,4	1 005 688	836 052	83,1
Plzeňský	501	457	91,2	554 537	185 607	33,5	756 108	634 094	83,9
Karlovarský	132	105	79,5	304 602	64 354	21,1	331 455	233 237	70,4
Ústecký	354	296	83,6	823 265	153 963	18,7	533 453	384 866	72,1
Liberecký	215	179	83,3	430 774	101 244	23,5	316 296	225 914	71,4
Královéhradecký	448	399	89,1	549 643	169 934	30,9	475 838	367 579	77,2
Pardubický	451	406	90,0	507 751	177 334	34,9	451 859	352 335	78,0
Vysočina	704	668	94,9	511 645	209 377	40,9	679 563	545 944	80,3
Jihomoravský	673	535	79,5	1 132 563	262 851	23,2	719 630	459 833	63,9
Olomoucký	398	315	79,1	639 894	179 029	28,0	526 677	370 415	70,3
Zlínský	304	235	77,3	589 839	163 147	27,7	396 354	249 317	62,9
Moravskoslezský	299	185	61,9	1 249 290	129 020	10,3	542 698	291 243	53,7

## Pardubický kraj – varianta 2



Venkovský prostor, definovaný jako soubor obcí do 999 obyvatel a obcí ve velikostní skupině 1 000 – 2 999 obyvatel, v nichž hustota zalidnění nedosahuje 100 obyvatel/km<sup>2</sup>, je v **Pardubickém kraji** tvořen 406 obcemi s rozlohou 3 523 km<sup>2</sup> a 177 tisíci obyvateli. Takto vymezené venkovské území kraje je mezi variantami druhé nejmenší a má nejnižší počet obyvatel.

V **porovnání s republikovou hodnotou** (bez Prahy) je v této variantě podíl obcí ve venkovském prostoru v kraji vyšší o 4,3 procentního bodu, podíl rozlohy je vyšší o 3,7 procentního bodu a podíl obyvatelstva dokonce o 8,1 procentního bodu. Vyšší podíl obyvatel v takto definovaném venkovském prostoru měly pouze kraje Vysočina, Jihočeský a Středočeský.

Z celého Pardubického kraje bylo **do venkovského prostoru zařazeno** 399 venkovských obcí. Kromě toho tato varianta zahrnuje jedině město (Horní Jelení s 1 886 obyvateli) i všech 6 městysů s 4 619 obyvateli. Celkem 27 venkovských obcí mělo 1 000 obyvatel a více, ale hustota zalidnění v nich nedosahovala hranice 100 obyvatel/km<sup>2</sup> pro jejich zařazení do městského prostoru (největší Luže a Dolní Dobrouč). Dalších 31 obcí splňovalo sice kritérium hustoty zalidnění, ale nemělo stanovený počet obyvatel. Nejvyšší hustotu zalidnění měly z těchto malých obcí Mikulovice (256 obyvatel/km<sup>2</sup>) a Srnojedy (249 obyvatel/km<sup>2</sup>).

### Města a městysy zařazené do venkovského prostoru:

Město	Počet obyvatel
Horní Jelení	1 886

Městys	Počet obyvatel
Chroustovice	1 224
Choltice	966
Trhová Kamenice	871
Bojanov	650
Včelákov	543
Svojanov	365

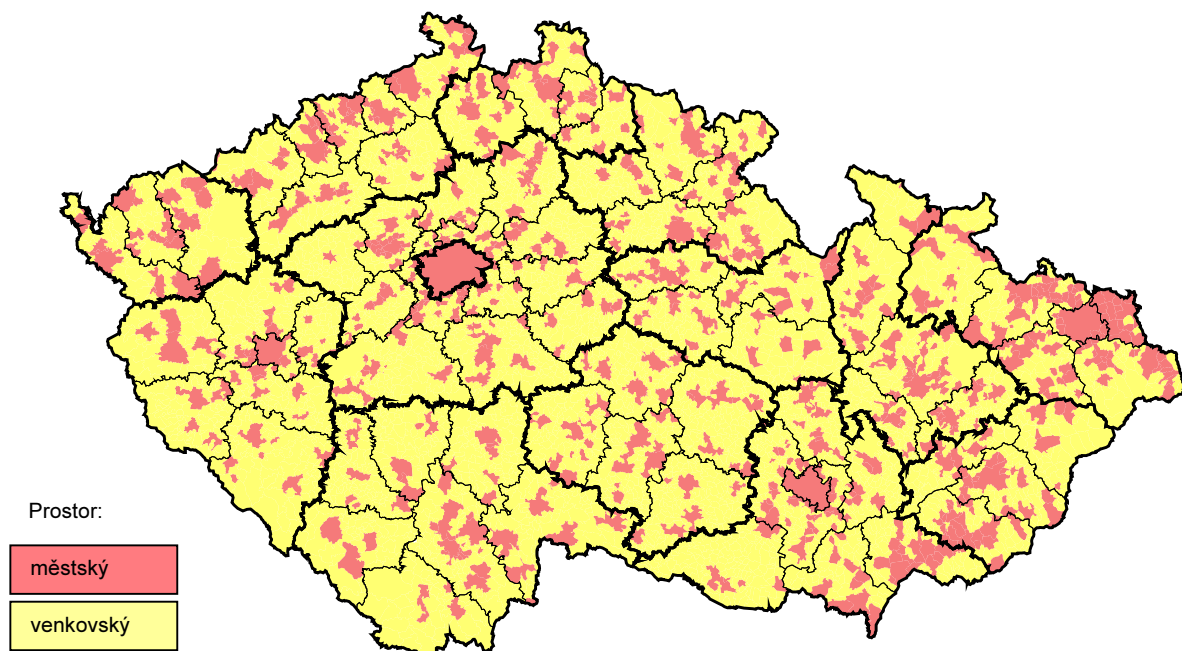
Do venkovského prostoru **nebylo** v této variantě **zařazeno** 45 obcí, z toho 32 měst a 13 obcí bez statutu města. Mezi městy měly největší hustotu zalidnění Pardubice (1 071 obyvatel/km<sup>2</sup>), nejmenší Králíky (88 obyvatel/km<sup>2</sup>). Z obcí bez statutu města byla nejvyšší hustota zalidnění zjištěna v Prachovicích (279 obyvatel/km<sup>2</sup>), nejmenší v Červené Vodě (67 obyvatel/km<sup>2</sup>).

## 2.3. Varianta 3

Venkovským prostorem jsou všechny obce s velikostí do 1 000 obyvatel a dále obce s velikostí do 3 000 obyvatel, které mají hustotu zalidnění menší než 150 obyvatel/km<sup>2</sup>

Třetí varianta vychází ze stejné metodiky výběru jako varianta druhá. Jediným rozdílem je, že byla pozměněna vstupní podmínka hustoty zalidnění u obcí ve velikostní skupině mezi 1 000 a 3 000 obyvatel z původních 100 obyvatel/km<sup>2</sup> na 150 obyvatel/km<sup>2</sup>.

### Česká republika – varianta 3



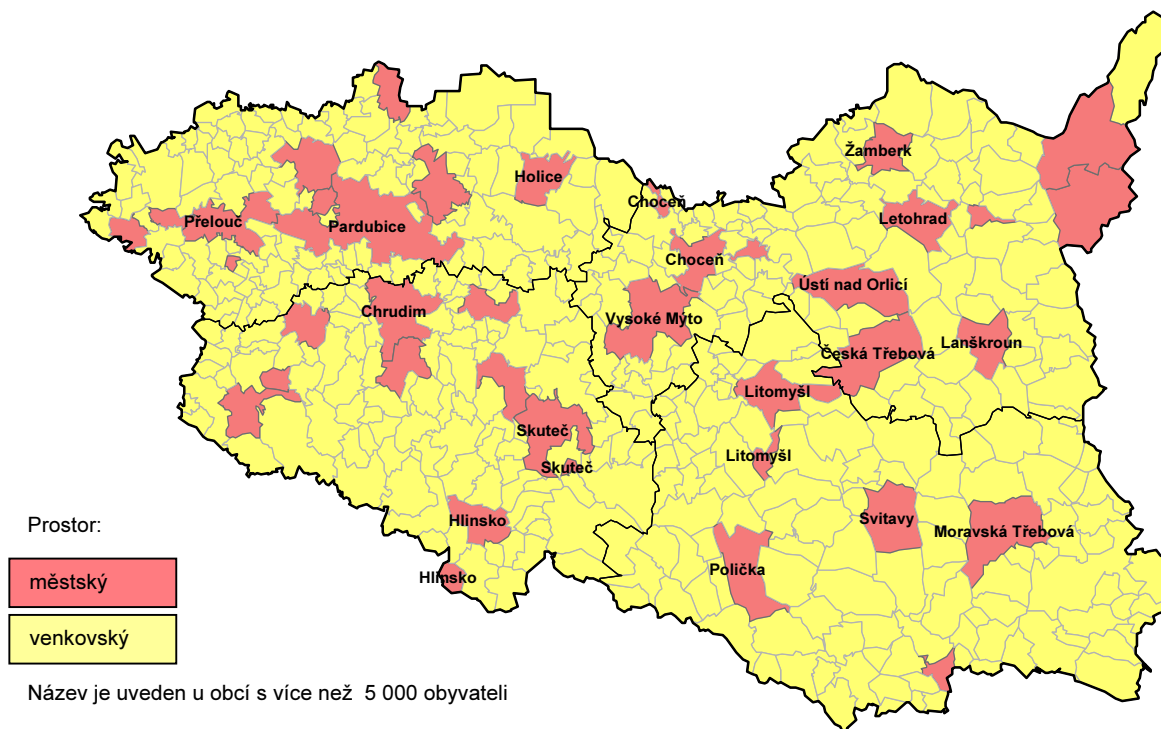
Tab. 2.3 Základní charakteristiky venkovského prostoru podle krajů - varianta 3

stav k 1. 1. 2007

	Počet obcí			Počet obyvatel			Výměra (ha)		
	celkem	venkovský prostor		celkem	venkovský prostor		celkem	venkovský prostor	
		celkem	v %		celkem	v %		celkem	v %
<b>Česká republika</b>	<b>6 249</b>	<b>5 562</b>	<b>89,0</b>	<b>10 287 189</b>	<b>2 784 978</b>	<b>27,1</b>	<b>7 886 702</b>	<b>6 104 348</b>	<b>77,4</b>
ČR bez Hl. m. Prahy	6 248	5 562	89,0	9 099 063	2 784 978	30,6	7 837 093	6 104 348	77,9
Středočeský	1 146	1 031	90,0	1 175 254	466 804	39,7	1 101 473	912 181	82,8
Jihočeský	623	580	93,1	630 006	236 020	37,5	1 005 688	841 675	83,7
Plzeňský	501	459	91,6	554 537	188 249	33,9	756 108	636 241	84,1
Karlovarský	132	107	81,1	304 602	68 044	22,3	331 455	236 321	71,3
Ústecký	354	304	85,9	823 265	167 013	20,3	533 453	395 905	74,2
Liberecký	215	185	86,0	430 774	111 742	25,9	316 296	234 665	74,2
Královéhradecký	448	405	90,4	549 643	181 003	32,9	475 838	376 921	79,2
Pardubický	451	417	92,5	507 751	195 717	38,5	451 859	367 576	81,3
Vysočina	704	675	95,9	511 645	220 673	43,1	679 563	555 424	81,7
Jihomoravský	673	587	87,2	1 132 563	349 786	30,9	719 630	529 455	73,6
Olomoucký	398	343	86,2	639 894	224 869	35,1	526 677	410 144	77,9
Zlínský	304	255	83,9	589 839	195 466	33,1	396 354	276 029	69,6
Moravskoslezský	299	214	71,6	1 249 290	179 592	14,4	542 698	331 811	61,1



## Pardubický kraj – varianta 3



Venkovský prostor, definovaný ve variantě 3 jako soubor obcí do 999 obyvatel a obcí ve velikostní skupině 1 000 – 2 999 obyvatel, v nichž hustota zalidnění nedosahuje 150 obyvatel/km<sup>2</sup>, je v **Pardubickém kraji** tvořen 417 obcemi s rozlohou 3 676 km<sup>2</sup> a 196 tisíci obyvateli. Takto vymezené venkovské území kraje zahrnuje všechny obce z varianty 2 plus dalších 11 obcí se stanovenou hustotou zalidnění. Mezi variantami je toto vymezení počtem obcí až čtvrté, počtem obyvatel třetí a rozlohou dokonce druhé největší.

V **porovnání s republikovou hodnotou** (bez Prahy) je v této variantě podíl obcí ve venkovském prostoru v kraji vyšší o 3,5 procentního bodu, podíl rozlohy je vyšší o 3,4 procentního bodu a podíl obyvatelstva překračuje republikovou úroveň (bez Prahy) o 7,9 procentního bodu. Vyšší podíl obyvatel v takto definovaném venkovském prostoru měly kraje Vysočina a Středočeský.

Z celého Pardubického kraje bylo **do venkovského prostoru zařazeno** 405 venkovských obcí. Kromě toho tato varianta zahrnuje 6 měst s 12 109 obyvateli (největší Jevíčko s 2 871 obyvateli) i všech 6 městysů s 4 619 obyvateli. Celkem 33 venkovských obcí mělo koncem roku 1 000 obyvatel a více, ale hustota zalidnění v nich nedosahovala hranice 150 obyvatel/km<sup>2</sup> pro zařazení do městského prostoru (největší Luže a Dolní Dobrouč). Dalších 9 obcí splňovalo sice kritérium hustoty zalidnění, ale mělo méně než stanovených 1 000 obyvatel. Nejvyšší hustotu zalidnění měly z těchto malých obcí Mikulovice (256 obyvatel/km<sup>2</sup>) a Srnojedy (249 obyvatel/km<sup>2</sup>).

### Města a městyse zařazené do venkovského prostoru:

Město	Počet obyvatel	Městys	Počet obyvatel
Jevíčko	2 871	Chroustovice	1 224
Dašice	2 252	Choltice	966
Horní Jelení	1 886	Trhová Kamenice	871
Březová nad Svitavou	1 710	Bojanov	650
Ronov nad Doubravou	1 710	Včelákov	543
Bystré	1 680	Svojanov	365

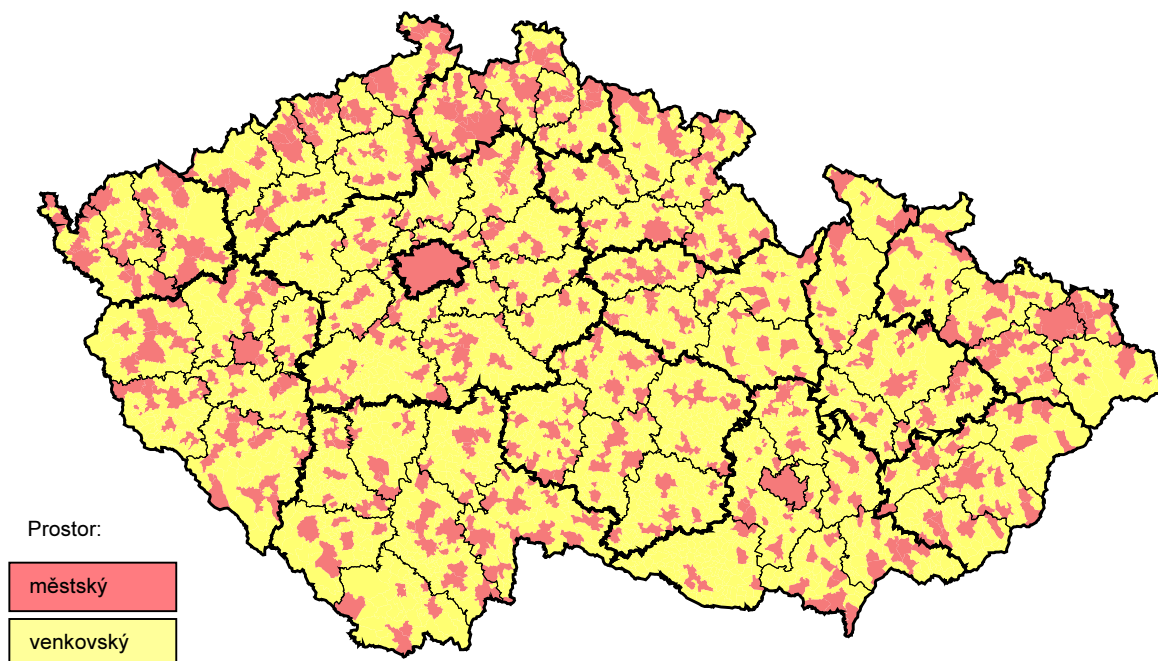
**Do venkovského prostoru** nebylo v této variantě zařazeno 34 obcí, z toho 27 měst a 7 obcí bez statutu města (Brněnec, Červená Voda, Hrochův Týnec, Opatovice nad Labem, Prachovice, Rybitví a Řečany nad Labem). Mezi městy měly největší hustotu zalidnění Pardubice (1 071 obyvatel/km<sup>2</sup>), nejmenší Králíky (88 obyvatel/km<sup>2</sup>). Z obcí bez statutu města byla nejvyšší hustota zalidnění zjištěna v Prachovicích (279 obyvatel/km<sup>2</sup>), nejmenší v Červené Vodě (67 obyvatel/km<sup>2</sup>).

## 2.4. Varianta 4

### Venkovským prostorem jsou všechny obce, které nemají statut města

Toto vymezení se striktně drží platných právních norem České republiky a jako venkovský prostor vymezuje všechny obce s obecním úřadem. Do této kategorie byly navíc zahrnuty všechny obce s úřadem městyse a vojenské újezdy.

### Česká republika – varianta 4

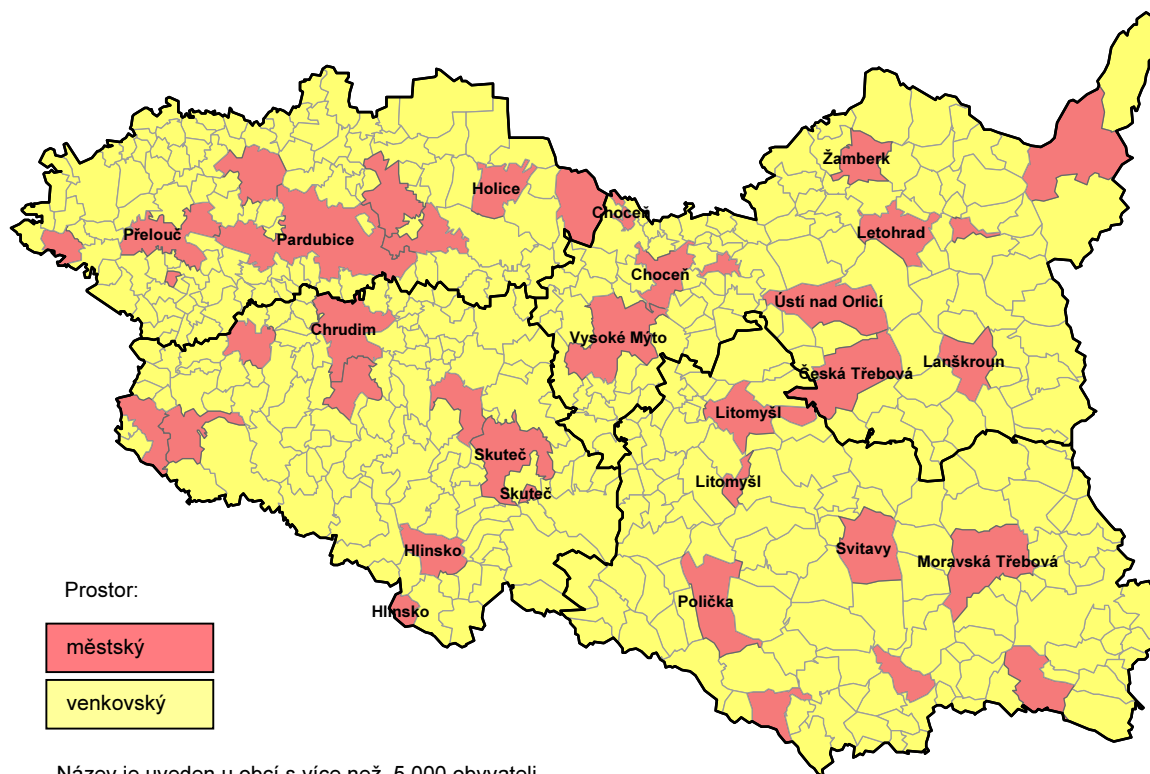


Tab. 2.4 Základní charakteristiky venkovského prostoru podle krajů - varianta 4

stav k 1. 1. 2007

	Počet obcí			Počet obyvatel			Výměra (ha)		
	celkem	venkovský prostor		celkem	venkovský prostor		celkem	venkovský prostor	
		celkem	v %		celkem	v %		celkem	v %
<b>Česká republika</b>	<b>6 249</b>	<b>5 690</b>	<b>91,1</b>	<b>10 287 189</b>	<b>3 051 437</b>	<b>29,7</b>	<b>7 886 702</b>	<b>5 891 959</b>	<b>74,7</b>
ČR bez Hl. m. Prahy	6 248	5 690	91,1	9 099 063	3 051 437	33,5	7 837 093	5 891 959	75,2
Středočeský	1 146	1 069	93,3	1 175 254	531 745	45,2	1 101 473	918 054	83,3
Jihočeský	623	571	91,7	630 006	219 996	34,9	1 005 688	780 006	77,6
Plzeňský	501	451	90,0	554 537	180 855	32,6	756 108	553 478	73,2
Karlovarský	132	102	77,3	304 602	57 749	19,0	331 455	198 712	60,0
Ústecký	354	301	85,0	823 265	165 448	20,1	533 453	363 934	68,2
Liberecký	215	176	81,9	430 774	91 628	21,3	316 296	183 081	57,9
Královéhradecký	448	404	90,2	549 643	177 086	32,2	475 838	345 714	72,7
Pardubický	451	418	92,7	507 751	196 531	38,7	451 859	366 080	81,0
Vysočina	704	671	95,3	511 645	213 051	41,6	679 563	539 361	79,4
Jihomoravský	673	625	92,9	1 132 563	422 110	37,3	719 630	559 107	77,7
Olomoucký	398	368	92,5	639 894	269 977	42,2	526 677	412 818	78,4
Zlínský	304	274	90,1	589 839	230 371	39,1	396 354	290 067	73,2
Moravskoslezský	299	260	87,0	1 249 290	294 890	23,6	542 698	381 547	70,3

## Pardubický kraj – varianta 4



Venkovský prostor definovaný jako soubor všech obcí bez statutu města zahrnuje v **Pardubickém kraji** 418 obcí s rozlohou 3 661 km<sup>2</sup>, v nichž žije 197 tis. obyvatel. Z porovnání takto vymezeného venkovského prostoru s ostatními variantami v Pardubickém kraji vyplývá, že se řadí na druhé místo z hlediska počtu obyvatel, 2. – 3. místo hlediska počtu obcí a 3. místo z hlediska rozlohy.

**V porovnání s průměrem České republiky** (bez Prahy) je podíl obcí bez statutu města v kraji na celkovém počtu obcí vyšší o 1,6 procentního bodu, podíl obyvatel v nich žijících je však vyšší o 5,2 procentního bodu a podíl rozlohy dokonce o 5,8 procentního bodu. Vyšší podíl rozlohy takto definovaného venkovského prostoru měl pouze Středočeský kraj.

Z celého Pardubického kraje bylo do **venkovského prostoru** zařazeno 418 obcí, z toho 6 městysů s 4 619 obyvateli, z nichž největší má 1 224 obyvatel (Chroustovice) a nejmenší 365 obyvatel (Svojanov).

### Městysy zařazené do venkovského prostoru:

Městys	Počet obyvatel
Chroustovice	1 224
Choltice	966
Trhová Kamenice	871
Bojanov	650
Včelákov	543
Svojanov	365

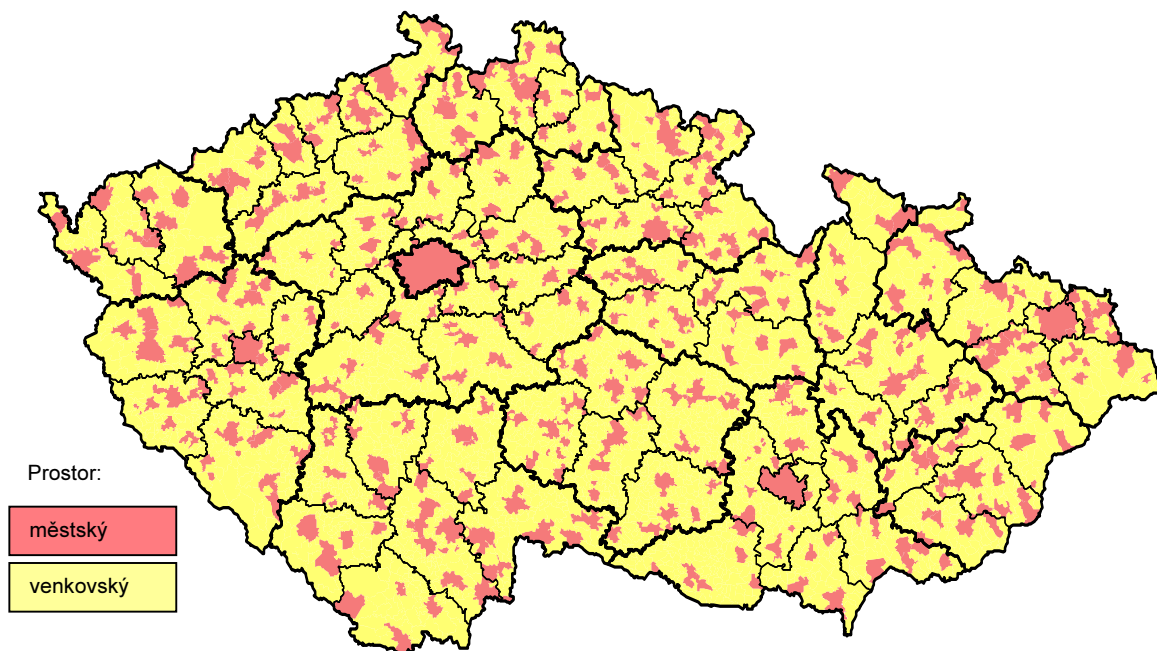
**Do venkovského prostoru nebylo** v této variantě **zařazeno** v kraji všech 33 měst. Vůbec přitom nebylo bráno v úvahu, že součástí řady měst jsou sídla, která byla původně samostatnými obcemi a mají i nadále typicky venkovský charakter (malá hustota zalidnění, venkovský životní styl).

## 2.5. Varianta 5

Venkovským prostorem jsou všechny obce, které nejsou obcemi s pověřeným obecním úřadem a nemají statut hlavního města

Pátá varianta vychází z hierarchie správní struktury státu. Předpokladem pro toto vymezení je skutečnost, že obce s pověřeným obecním úřadem jsou vždy středisková sídla určitého významu, která nelze považovat za venkov. Podmínka výběru je s ohledem na velikost, výjimečnost a význam Prahy doplněna o tento sídelní celek, který není obcí s pověřeným obecním úřadem.

Česká republika – varianta 5

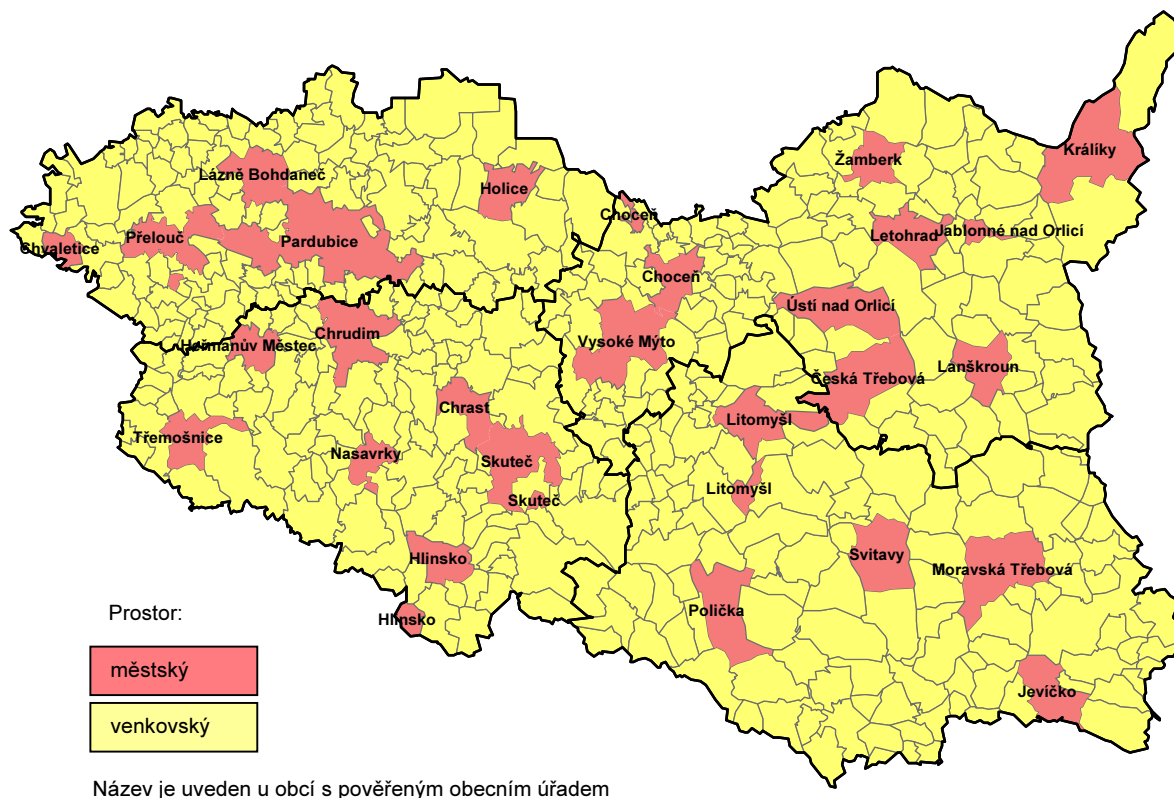


Tab. 2.5 Základní charakteristiky venkovského prostoru podle krajů - varianta 5

stav k 1. 1. 2007

	Počet obcí			Počet obyvatel			Výměra (ha)		
	celkem	venkovský prostor		celkem	venkovský prostor		celkem	venkovský prostor	
		celkem	v %		celkem	v %		celkem	v %
<b>Česká republika</b>	<b>6 249</b>	<b>5 860</b>	<b>93,8</b>	<b>10 287 189</b>	<b>3 523 510</b>	<b>34,3</b>	<b>7 886 702</b>	<b>6 353 170</b>	<b>80,6</b>
ČR bez Hl. m. Prahy	6 248	5 860	93,8	9 099 063	3 523 510	38,7	7 837 093	6 353 170	81,1
Středočeský	1 146	1 091	95,2	1 175 254	605 454	51,5	1 101 473	963 330	87,5
Jihočeský	623	586	94,1	630 006	249 884	39,7	1 005 688	817 585	81,3
Plzeňský	501	466	93,0	554 537	210 693	38,0	756 108	609 557	80,6
Karlovarský	132	118	89,4	304 602	101 092	33,2	331 455	259 171	78,2
Ústecký	354	324	91,5	823 265	229 316	27,9	533 453	415 353	77,9
Liberecký	215	194	90,2	430 774	134 604	31,2	316 296	242 365	76,6
Královéhradecký	448	413	92,2	549 643	192 622	35,0	475 838	369 478	77,6
Pardubický	451	425	94,2	507 751	212 940	41,9	451 859	377 635	83,6
Vysočina	704	678	96,3	511 645	229 476	44,9	679 563	564 938	83,1
Jihomoravský	673	639	94,9	1 132 563	475 093	41,9	719 630	590 678	82,1
Olomoucký	398	378	95,0	639 894	288 647	45,1	526 677	435 388	82,7
Zlínský	304	279	91,8	589 839	253 411	43,0	396 354	303 792	76,6
Moravskoslezský	299	269	90,0	1 249 290	340 278	27,2	542 698	403 898	74,4

## Pardubický kraj – varianta 5



Venkovský prostor tvoří ve variantě 5 soubor obcí, které nejsou obcemi s pověřeným obecním úřadem. **V Pardubickém kraji** je takto definované území tvořeno 425 obcemi s rozlohou 3 776 km<sup>2</sup> a 213 tisíci obyvateli. Mezi všemi variantami je počtem obcí, obyvatel i rozlohou toto vymezení největší.

V **porovnání s republikovou hodnotou** (bez Prahy) je v této variantě podíl obcí ve venkovském prostoru v kraji vyšší o 0,4 procentního bodu, podíl rozlohy je vyšší o 2,5 procentního bodu a podíl obyvatelstva o 3,2 procentního bodu. Vyšší podíl obyvatel v takto definovaném venkovském prostoru měly kraje Středočeský, Olomoucký, Vysočina a Zlínský.

Z celého Pardubického kraje bylo do **venkovského prostoru** zařazeno 411 venkovských obcí. Kromě toho tato varianta zahrnuje 8 měst s 18 031 obyvateli (největší Slatiňany) i všech 6 městysů s 4 619 obyvateli. Jedinou obcí bez statutu města či městyse, která v této variantě nebyla zařazena do venkovského prostoru, byly Nasavrky.

### Města a městyse zařazené do venkovského prostoru:

Město	Počet obyvatel
Slatiňany	4 031
Sezemice	3 328
Dašice	2 252
Horní Jelení	1 886
Březová nad Svitavou	1 710
Ronov nad Doubravou	1 710
Bystré	1 680
Brandýs nad Orlicí	1 434

Městys	Počet obyvatel
Chroustovice	1 224
Choltice	966
Trhová Kamenice	871
Bojanov	650
Včelákov	543
Svojanov	365

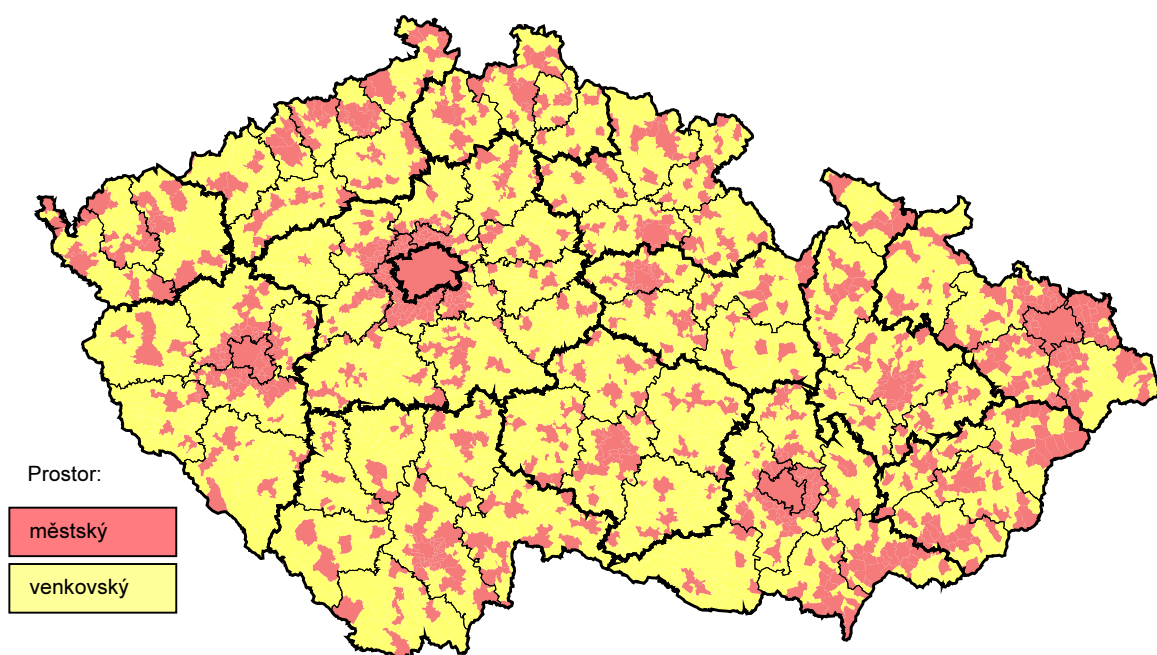
**Do městského území** bylo v této variantě zařazeno 26 obcí, z toho 25 se statutem města a 1 obec bez tohoto statutu (Nasavrky s 1 622 obyvateli).

## 2.6. Varianta 6

Venkovským prostorem jsou všechny obce s velikostí do 2 000 obyvatel mimo obcí v zázemí krajských měst

Tato metoda regionalizace venkova vychází z předpokladu, že venkovem nejsou jednak obce nad 2 000 obyvatel (stejně jako u první varianty), a dále z předpokladu, že sídla v zázemí velkých měst nelze taktéž považovat za venkovská. Zatímco první podmínka jednoznačně platí pro celé území státu, druhá podmínka je specifikovaná s ohledem na velikost měst, v jejichž zázemí obce leží. Expertní metodou byly stanoveny hraniční silniční vzdálenosti, v jejichž dosahu jsou obce ještě považovány za sídla ležící v příměstské zóně a nikoliv za venkov.

Česká republika – varianta 6

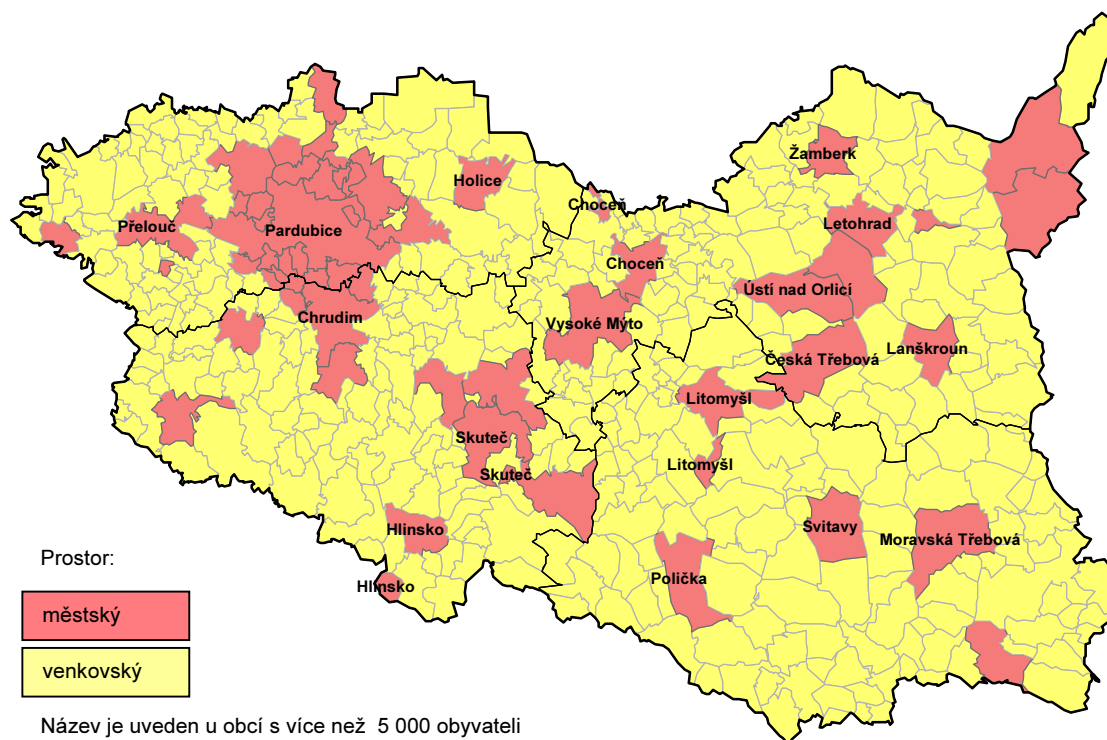


Tab. 2.6 Základní charakteristiky venkovského prostoru podle krajů - varianta 6

stav k 1. 1. 2007

	Počet obcí			Počet obyvatel			Výměra (ha)		
	celkem	venkovský prostor		celkem	venkovský prostor		celkem	venkovský prostor	
		celkem	v %		celkem	v %		celkem	v %
<b>Česká republika</b>	<b>6 249</b>	<b>5 233</b>	<b>83,7</b>	<b>10 287 189</b>	<b>2 455 997</b>	<b>23,9</b>	<b>7 886 702</b>	<b>5 563 165</b>	<b>70,5</b>
ČR bez Hl. m. Prahy	6 248	5 233	83,8	9 099 063	2 455 997	27,0	7 837 093	5 563 165	71,0
Středočeský	1 146	922	80,5	1 175 254	411 311	35,0	1 101 473	839 185	76,2
Jihočeský	623	546	87,6	630 006	194 042	30,8	1 005 688	764 305	76,0
Plzeňský	501	403	80,4	554 537	149 729	27,0	756 108	566 071	74,9
Karlovarský	132	100	75,8	304 602	58 500	19,2	331 455	215 148	64,9
Ústecký	354	296	83,6	823 265	151 531	18,4	533 453	359 352	67,4
Liberecký	215	181	84,2	430 774	102 306	23,7	316 296	220 195	69,6
Královéhradecký	448	398	88,8	549 643	166 229	30,2	475 838	349 962	73,5
Pardubický	451	396	87,8	507 751	181 212	35,7	451 859	348 447	77,1
Vysočina	704	656	93,2	511 645	207 286	40,5	679 563	533 124	78,5
Jihomoravský	673	546	81,1	1 132 563	298 303	26,3	719 630	473 399	65,8
Olomoucký	398	340	85,4	639 894	209 453	32,7	526 677	373 680	71,0
Zlínský	304	250	82,2	589 839	172 503	29,2	396 354	226 128	57,1
Moravskoslezský	299	199	66,6	1 249 290	153 592	12,3	542 698	294 168	54,2

## Pardubický kraj – varianta 6



Venkovský prostor je v této variantě definován jako soubor obcí s méně než 2 000 obyvateli bez 22 obcí v zázemí krajského města (do vzdálenosti 10 km) a zahrnuje v **Pardubickém kraji** 396 obcí s rozlohou 3 484 km<sup>2</sup>, v nichž žije 181 tis. obyvatel. Příměstskou zónu Pardubic sice tvoří 26 obcí<sup>1)</sup>, z nichž 4 mají více než 2 000 obyvatel. Z porovnání takto vymezeného venkovského prostoru s ostatními variantami v Pardubickém kraji vyplývá, že počtem obcí a rozlohou jde o nejmenší vymezení venkova, počet obyvatel je druhý nejnižší (po variantě 2).

**V porovnání s průměrem České republiky** (bez Prahy) je podíl obcí v takto vymezeném venkovském prostoru v kraji na celkovém počtu obcí vyšší o 4,0 procentní body, podíl na rozloze je vyšší o 6,1 procentního bodu a podíl obyvatel v nich žijících překračuje republikový průměr dokonce o 8,7 procentního bodu. Vyšší podíl obyvatel v takto definovaném venkovském prostoru měl pouze kraj Vysočina.

Z celého Pardubického kraje bylo ve variantě 6 zařazeno do **venkovského prostoru** 385 venkovských obcí. Kromě toho tato varianta zahrnuje i 5 měst s celkovým počtem 9 420 obyvatel, z nichž největší Horní Jelení mělo koncem roku 2006 celkem 1 886 obyvatel a nejmenší Brandýs nad Orlicí 1 434 obyvatel. Do venkovského prostoru připadlo i všech 6 městysů s 4 619 obyvateli.

### Města a městyse zařazené do venkovského prostoru:

Město	Počet obyvatel
Horní Jelení	1 886
Březová nad Svitavou	1 710
Ronov nad Doubravou	1 710
Bystré	1 680
Brandýs nad Orlicí	1 434

Městys	Počet obyvatel
Chroustovice	1 224
Choltice	966
Trhová Kamenice	871
Bojanov	650
Včelákov	543
Svojanov	365

**Do venkovského prostoru nebylo** v této variantě **zařazeno** v kraji 55 obcí, v tom 28 měst a 27 obcí bez statutu města (5 s více než 2 000 obyvateli: Červená Voda – 3 164 obyvatel, Luže – 2 594 obyvatel, Dolní Dobrouč – 2 530 obyvatel, Opatovice nad Labem – 2 277 obyvatel a Proseč – 2 103 obyvatel a 22 obcí v zázemí krajského města – viz poznámka pod čarou).

<sup>1)</sup> Barchov, Čepí, Černá u Bohdanče, Dašice, Dřenicẽ, Dubany, Hrobice, Kunẽtice, Lázně Bohdaneč, Mikulovice, Nẽmẽice, Opatovice nad Labem, Ostřešany, Ráby, Rybitví, Sezemice, Spojil, Srch, Snojedy, Staré Hradištẽ, Staré Jesenčany, Starý Mateřov, Stẽblová, Třebosice, Třibřichy a Tunẽchody

**Přehled měst Pardubického kraje a jejich zařazení do městského a venkovského prostoru podle jednotlivých variant**

stav k 1. 1. 2007

Město	Okres	Výměra (ha)	Počet obyvatel	Počet obyvatel na km <sup>2</sup>	Prostor (M - městský, V - venkovský)					
					1	2	3	4	5	6
1. Brandýs nad Orlicí	UO	433	1 434	331	V	M	M	M	V	V
2. Březová nad Svitavou	SY	1 270	1 710	135	V	M	V	M	V	V
3. Bystré	SY	1 409	1 680	119	V	M	V	M	V	V
4. Česká Třebová	UO	4 100	16 426	401	M	M	M	M	M	M
5. Dašice	PU	1 773	2 252	127	M	M	V	M	V	M
6. Heřmanův Městec	CR	1 434	4 970	347	M	M	M	M	M	M
7. Hlinsko	CR	2 427	10 253	422	M	M	M	M	M	M
8. Holice	PU	1 965	6 316	321	M	M	M	M	M	M
9. Horní Jelení	PU	2 448	1 886	77	V	V	V	M	V	V
10. Choceň	UO	2 170	8 965	413	M	M	M	M	M	M
11. Chrast	CR	1 784	3 202	180	M	M	M	M	M	M
12. Chrudim	CR	3 321	23 362	703	M	M	M	M	M	M
13. Chvaletice	PU	849	3 303	389	M	M	M	M	M	M
14. Jablonné nad Orlicí	UO	438	3 099	708	M	M	M	M	M	M
15. Jevíčko	SY	2 324	2 871	124	M	M	V	M	M	M
16. Králíky	UO	5 278	4 660	88	M	M	M	M	M	M
17. Lanškroun	UO	2 065	9 791	474	M	M	M	M	M	M
18. Lázně Bohdaneč	PU	2 178	3 277	150	M	M	M	M	M	M
19. Letohrad	UO	2 355	6 190	263	M	M	M	M	M	M
20. Litomyšl	SY	3 345	10 052	300	M	M	M	M	M	M
21. Moravská Třebová	SY	4 205	11 201	266	M	M	M	M	M	M
22. Pardubice	PU	8 266	88 559	1 071	M	M	M	M	M	M
23. Polička	SY	3 311	8 995	272	M	M	M	M	M	M
24. Přelouč	PU	3 046	8 501	279	M	M	M	M	M	M
25. Ronov nad Doubravou	CR	1 701	1 710	101	V	M	V	M	V	V
26. Sezemice	PU	2 215	3 328	150	M	M	M	M	V	M
27. Skuteč	CR	3 541	5 319	150	M	M	M	M	M	M
28. Slatiňany	CR	1 560	4 031	258	M	M	M	M	V	M
29. Svitavy	SY	3 133	17 226	550	M	M	M	M	M	M
30. Třemošnice	CR	1 902	3 286	173	M	M	M	M	M	M
31. Ústí nad Orlicí	UO	3 637	14 864	409	M	M	M	M	M	M
32. Vysoké Mýto	UO	4 202	12 480	297	M	M	M	M	M	M
33. Žamberk	UO	1 691	6 021	356	M	M	M	M	M	M

Pozn. Statut města platný k 31. 12. 2006