

Základní ukazatele ekonomické aktivity

(Tabulka 8)

Zdroj: Výběrové šetření pracovních sil ČSÚ (průměry za rok 2004)

Pracovní síla se vymezuje podle standardů Mezinárodní organizace práce (ILO) a zahrnuje zaměstnané a nezaměstnané. Skupinu „zaměstnaní“ tvoří zaměstnanci, osoby pracující na základě smluv jiných než pracovních pro zaměstnavatele (dohody o provedení práce, dohody o pracovní činnosti, autorské smlouvy atd.), zaměstnaní ve vlastním podniku (zaměstnavatelé, osoby samostatně výdělečně činné a pomáhající rodinní příslušníci), členové produkčních družstev, pomáhající rodinní příslušníci a také učni pracující za mzdu. Nezaměstnaní podle této definice musí splňovat současně tři podmínky – během referenčního týdne nebyli zaměstnaní, aktivně hledali práci a byli do ní schopni nastoupit do 14 dní. Míra ekonomické aktivity se počítá na celou populaci od 15 let výše. Míra nezaměstnanosti se počítá jako podíl počtu nezaměstnaných a počtu ekonomicky aktivních.

Pod hlavní zaměstnání spadají zaměstnanci, členové produkčních družstev, podnikatelé a pomáhající rodinní příslušníci. Podnikateli se rozumí zaměstnavatelé a osoby samostatně výdělečně činné (OSVČ).

Zaměstnanost českých žen je vysoká – v r. 2004 byla míra ekonomické aktivity žen ve věku 15 a více let 50,5 % (mužů 68,4 %). Mezi všemi ekonomicky aktivními představují ženy 44,2 %. Nezaměstnanost žen je však vyšší než nezaměstnanost mužů: v roce 2004 byla míra nezaměstnanosti žen (podle metodiky ILO) 9,9 %, mužů 7,0 %.

Nejvyšší podíl žen je mezi zaměstnanci, kde tvoří 46,6 %. Mezi podnikateli je žen 26,3 %, mezi zaměstnavateli 22,3 % a mezi osobami samostatně výdělečně činnými jich je 27,6 %. Ve vlastním podniku pracuje 10,9 % ze všech zaměstnaných žen, podíl mužů je dvakrát vyšší.

Za týden odpracují ženy, zaměstnané na plný úvazek, o 4,9 hodin v průměru méně než muži, ženy se zkráceným pracovním úvazkem však pracují týdně v průměru o 1 hodinu déle než takto zaměstnaní muži. Na částečný úvazek pracovala každá dvanáctá žena (mezi muži každý čtyřicátý čtvrtý). Druhé zaměstnání má více jak 75 000 mužů a 41 000 žen, je jich tedy 35,4 % ze všech, kteří chodí i do druhého zaměstnání.

Tabulka 8: Základní ukazatele ekonomické aktivity (průměry za rok 2004)

| | | Ženy | Muži |
|---|----------------|--------|--------|
| Míra ekonomické aktivity 15+ | % | 50,5 | 68,4 |
| Míra ekonomické aktivity 15–64 | % | 62,2 | 78,0 |
| Počet ekonomicky aktivních | tisíc osob | 2268,2 | 2864,3 |
| Míra nezaměstnanosti ILO | % | 9,9 | 7,0 |
| Částečné úvazky | % | 8,3 | 2,3 |
| Průměrné skutečně odpracované hodiny (na plnou pracovní dobu) | hodin za týden | 36,3 | 41,1 |
| Průměrné skutečně odpracované hodiny (na zkrácenou pracovní dobu) | hodin za týden | 21,0 | 20,0 |
| Hlavní zaměstnání | tisíc osob | 2043,5 | 2663,1 |
| <i>z toho:</i> | | | |
| zaměstnanci | tisíc osob | 1811,5 | 2078,6 |
| členové produkčních družstev | tisíc osob | 8,9 | 15,4 |
| podnikatelé | tisíc osob | 200,0 | 560,7 |
| <i>v tom:</i> | | | |
| zaměstnavatelé | tisíc osob | 41,8 | 145,7 |
| OSVČ | tisíc osob | 158,2 | 415,0 |
| pomáhající rodinní příslušníci | tisíc osob | 22,9 | 8,1 |
| Druhé zaměstnání | tisíc osob | 41,3 | 75,3 |

ŽENY A MUŽI
v datech

Populace ve věku 15 a více let podle obvyklého ekonomického postavení

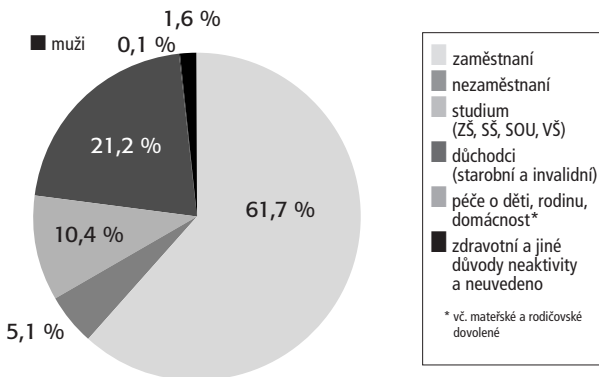
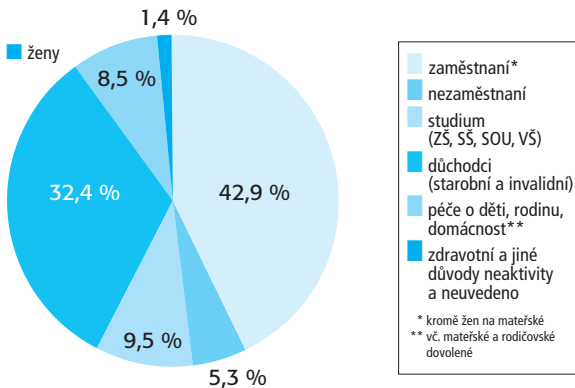
(Graf 17)

Zdroj: Výběrové šetření pracovních sil, ČSÚ (průměry za rok 2004)

Pro účely tohoto grafu byla ze skupiny „zaměstnaní“ vyjmuta skupina osob „na mateřské dovolené“ tak, aby členění lépe odpovídalo zaměření publikace než členění použité ve VŠPS a odpovídající metodice ILO. Tato skupina byla přiřazena do skupiny „péče o děti, rodinu a domácnost“, společně s osobami v kategorii „rodičovská dovolená“ a „péče o děti, rodinu a domácnost“.

Populace ve věku 15 a více let tvořila v roce 2004 cca 84,9 % všech obyvatel ČR. Na grafech je velmi dobře patrné, jak odlišné role hrají muži a ženy z hlediska svého ekonomického postavení. Zatímco 61,7 % mužů ve věku 15 a více let je zaměstnaných (ať už v cizím nebo vlastním podniku) a dalších 10,4 % z nich se na budoucí práci připravuje, u žen jsou obě tyto skupiny relativně i absolutně menší (42,9 % zaměstnaných a 9,5 % těch, které se na budoucí zaměstnání připravují). U mužů se téměř (podíl 0,1 % a cca 4000 osob) neobjevuje kategorie „Péče o děti, rodinu a domácnost“, která u žen tvoří přes 8,5 % a zahrnuje přibližně 380 tisíc osob. Vyšší relativní zastoupení důchodkyň (tvoří 32,4 % ze všech žen ve věku nad 15 let) než důchodců (21,2 % ze všech mužů tohoto věku) je jednak důsledkem vyššího věku odchodu do důchodu pro muže, jednak vyšší úmrtností mužů zvláště ve věku 50–75 let. Nezaměstnaní jsou jak mezi ženami tak mezi muži téměř shodně zastoupeni (ženy 5,3 %, muži 5,1 %).

Graf 17: Populace ve věku 15 a více let podle obvyklého ekonomického postavení v roce 2004



Míry ekonomické aktivity podle věkových skupin

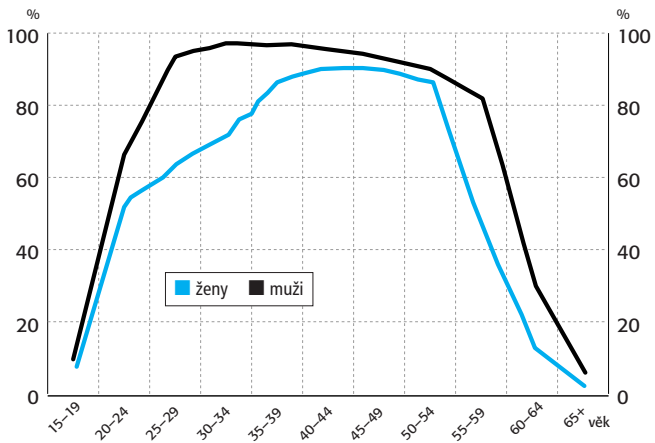
(Graf 18)

Zdroj: Výběrové šetření pracovních sil, ČSÚ (průměry za rok 2004)

Specifické míry ekonomické aktivity představují podíly ekonomicky aktivních v jednotlivých věkových skupinách.

Míra ekonomické aktivity mužů je po celý život vyšší než míra žen. Nejnižší rozdíl (1,9 procentních bodů) ve prospěch mužů je v nejmladší věkové skupině, velmi výrazné jsou rozdíly mezi 20.–34. rokem (ve skupině 25–29 let je to 29,6 procentních bodů, ve skupině 30–34 let je to 24,6 procentních bodů). Ve věku 35–39 let se ženy opět vracejí do práce (rozdíl oproti míře ekonomické aktivity mužů je jen 9,9 procentních bodů). Ekonomická aktivita žen i pak nadále stoupá a ve věku 40–49 let je míra jejich ekonomické aktivity nejvyšší, mírně překračuje 90 %, ve věkové kategorii 45–49 let je bodový rozdíl ve prospěch mužů dokonce pouze 3,4. Nejvíce žen končí ekonomickou aktivitu ve věku 55–59 let, kdy míra jejich ekonomické aktivity poklesne na 45,5 a rozdíl ve prospěch mužů je 35,9 bodů. U mužů dochází k útlumu aktivity až po 60. roce, ve věku 60–64 let míra jejich ekonomické aktivity klesá na 30,9, přesto jsou ekonomicky aktivními ještě i ve věku 65 a více let téměř třikrát častěji než ženy.

Graf 18: Míry ekonomické aktivity podle věkových skupin (průměry za rok 2004)



Zaměstnaní podle sfér ekonomiky

(Graf 19)

Zdroj: Výběrové šetření pracovních sil ČSÚ (průměry za rok 2004)
Sféry ekonomiky se dělí následovně:

primární – zemědělství, lesnictví a rybolov

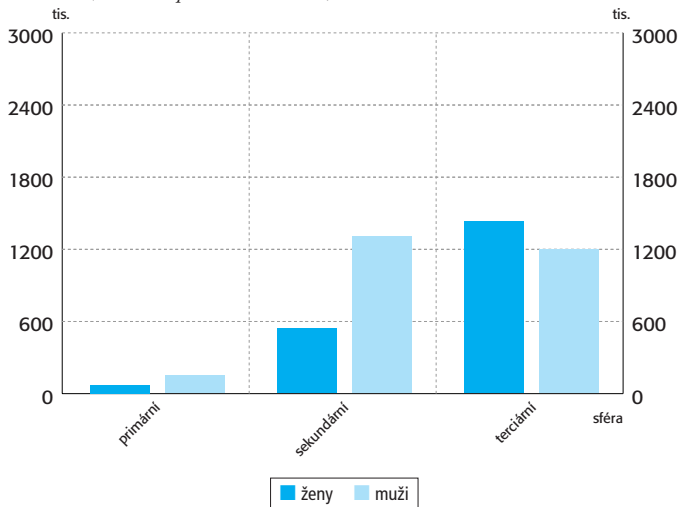
sekundární – dobývání nerostných surovin, průmysl a stavebnictví

terciární – služby

Nejvíce ekonomicky aktivních osob (56,5 %) pracuje v terciární ekonomické sféře, dále ve sféře sekundární (39,2 %) a nejméně ve sféře primární (4,3 %). Ženy nacházejí uplatnění především v terciární sféře, kam jich spadalo celých 70,4 %. O něco více než čtvrtina žen (26,6 %) je zaměstnaná v sekundární sféře a pouze 3,0 % žen je zaměstnáno ve sféře primární. Zastoupení mužů v sekundární a terciární sféře je rovnoměrnější: nejčastěji muži pracují ve sféře sekundární (48,9 %) a také ve sféře terciární, kde jich pracuje 45,8 %. Pouze 5,3 % mužů je zaměstnáno ve sféře primární.

Nejvíce jsou ženy zastoupeny v terciární sféře, kde podílem 54,1 % dokonce nad muži převažují. V sekundární a v primární sféře je žen méně než třetina: jejich podíl je ve sféře sekundární 29,5 % a ve sféře primární to je 30,6 %.

Graf 19: Zaměstnaní podle sfér ekonomiky (průměr za rok 2004)
(tabulka – počet v tisících osob)



| | Ženy | Muži |
|------------|--------|--------|
| Primární | 62,0 | 140,3 |
| Sekundární | 543,3 | 1301,4 |
| Terciární | 1437,8 | 1220,7 |

Populace 15+ podle nejvyššího dosaženého vzdělání, ekonomické aktivity a postavení v zaměstnání

(Graf 20)

Zdroj: Výběrové šetření pracovních sil, ČSÚ

Počty osob jsou průměry za rok 2004.

Kategorie „bez vzdělání a ZŠ“ zde zahrnuje také předškolní výchovu, nedokončené vzdělání, osoby bez vzdělání. Kategorie „podnikající“ zahrnuje osoby samostatně výdělečně činné (OSVČ) a zaměstnavatele.

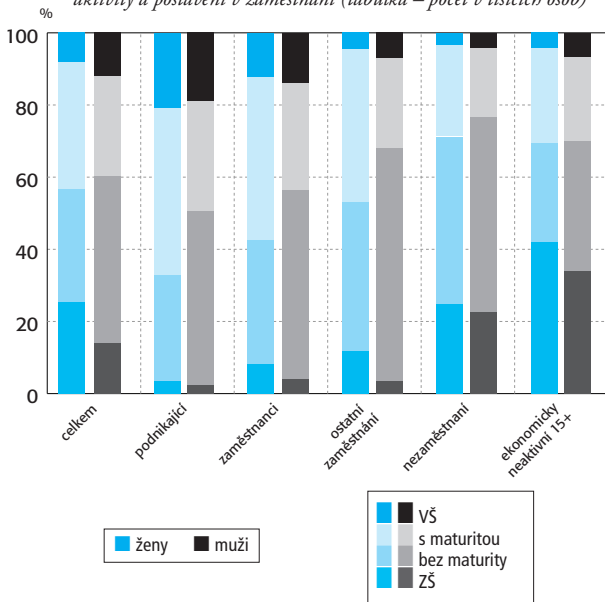
Nejvyšší podíl osob s maximálně základním vzděláním je mezi ekonomicky neaktivními (39,8 %) a nezaměstnanými (24,6 %), nejvyšší podíl vysokoškoláků je mezi podnikajícími – 19,1 %.

Mezi ekonomicky neaktivními ženami je s maximálně základním vzděláním 42,8 %, což činí o 8 procentních bodů více, než mezi ekonomicky neaktivními muži. Mezi podnikajícími ženami je 21,0 % vysokoškoláček, tedy o 2,5 procentních bodů více, než mezi muži spadajícími do kategorie zaměstnavatelů a OSVČ.

Mezi nezaměstnanými ženami je o 7,2 procentních bodů více středoškoláků s maturitou (25,7 %) a o 1,7 procentních bodů méně vysokoškolsky vzdělaných osob (2,8 %), než je tomu v případě nezaměstnaných mužů.

Mezi středoškolačkami bez maturity představují ekonomicky neaktivní 43,5 %, tj. o 19,4 procentních bodů více, než mezi muži ve stejné vzdělanostní kategorii.

Graf 20: Populace 15+ podle nejvyššího dosaženého vzdělání, ekonomické aktivity a postavení v zaměstnání (tabulka – počet v tisících osob)



| | ZŠ | | Bez maturity | | S maturitou | | VŠ | |
|-----------------------|---------------|--------------|---------------|---------------|---------------|---------------|--------------|--------------|
| | ženy | muži | ženy | muži | ženy | muži | ženy | muži |
| Podnikající | 7,1 | 14,0 | 53,9 | 272,0 | 91,6 | 171,3 | 42,0 | 103,4 |
| Zaměstnanci | 170,1 | 101,2 | 606,5 | 1073,8 | 813,4 | 513,8 | 221,6 | 289,7 |
| Ostatní zam. | 4,2 | 1,0 | 12,8 | 15,1 | 13,6 | 5,9 | 1,3 | 1,5 |
| Nezaměstnaní | 57,8 | 46,8 | 102,9 | 108,1 | 57,8 | 37,3 | 6,3 | 9,0 |
| Ekonom. neaktivní 15+ | 949,2 | 459,0 | 602,3 | 466,8 | 570,9 | 303,4 | 96,5 | 90,7 |
| Celkem | 1188,2 | 622,3 | 1383,7 | 1935,8 | 1547,3 | 1131,8 | 367,7 | 494,5 |

Struktura věkových skupin zaměstnanců a podnikajících v ČR podle pohlaví

(Graf 21)

Zdroj: Výběrové šetření pracovních sil, ČSÚ (průměry za rok 2004)

Podnikajícími se rozumí zaměstnavatelé a osoby samostatně výdělečně činné v civilním (tj. bez armády) sektoru národního hospodářství.

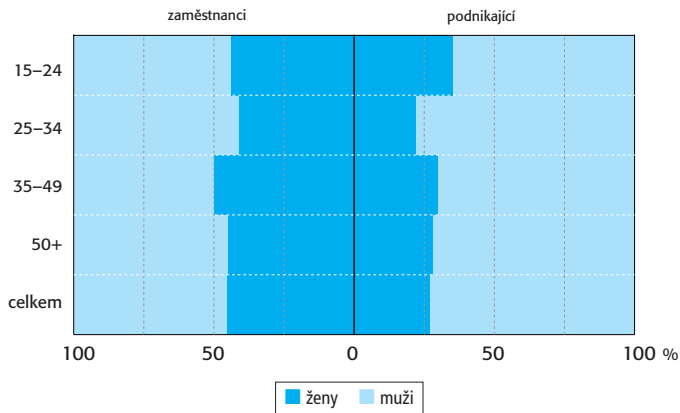
Kategorie „celkem“ nezahrnuje kategorii „nezjištěno“.

V roce 2004 podnikalo v České republice přes 200 000 žen a 560 300 mužů, ženy tedy tvořily mezi podnikajícími zhruba čtvrtinu (26,3 %). Ve všech věkových kategoriích podnikajících převažují muži nad ženami, největší rozdíl je ve věku 25–34 let, kdy podíl mužů mezi podnikajícími převyšuje podíl žen o 57,6 %. Nejvyšší podíl podnikatelek je mezi nejmladšími, ve věku 15–24 let. Tato věková skupina je však početně nejmenší (představuje pouze 3,5 % ze všech podnikajících osob).

Jak podnikatelé tak podnikatelky jsou nejčastěji ve věku 35–49 let: je to 47,6 % ze všech podnikajících žen a 43,5 % ze všech podnikajících mužů. Muži v tomto věku představují mezi podnikajícími osobami počtem téměř 244 000 absolutně nejpočetnější skupinu.

Struktura zaměstnanců podle pohlaví je více vyrovnaná, ženy tvoří 46,6 %. Nejvyšší zastoupení mají ženy mezi zaměstnanci ve věku 35–49, kde je jich 51,3 %. Ve všech ostatních věkových kategoriích zaměstnanců převažují muži, nejvíce to bylo o 16,0 % ve věkové kategorii 25–34 let.

Graf 21: Struktura věkových skupin zaměstnanců a podnikajících v ČR podle pohlaví
(tabulka – počet v tisících osob)



| | Zaměstnanci | | Podnikající | |
|---------------|---------------|---------------|--------------|--------------|
| | ženy | muži | ženy | muži |
| 15–24 | 161,8 | 203,6 | 8,9 | 17,5 |
| 25–34 | 456,5 | 629,8 | 38,7 | 143,8 |
| 35–49 | 726,7 | 690,6 | 95,2 | 243,9 |
| 50+ | 466,5 | 554,6 | 57,3 | 155,2 |
| Celkem | 1811,5 | 2078,6 | 200,0 | 560,4 |

Zaměstnanci a podnikající podle vzdělání

(Graf B)

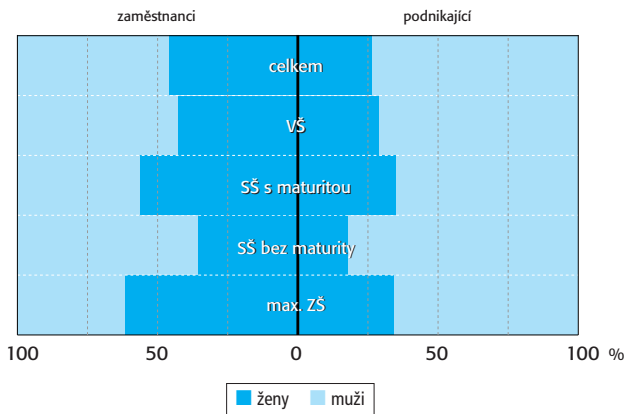
Zdroj: Výběrové šetření pracovních sil, ČSÚ (průměry za rok 2004)
Metodické poznámky viz komentář ke grafu 21.

Rozdíly v celkových součtech u tohoto a předchozího grafu jsou způsobeny nezjištěným vzděláním.

Mezi zaměstnanci je téměř polovina žen (46,6 %), zatímco mezi podnikajícími je to pouze 26,3 %.

Mezi zaměstnanci bez ukončeného vzdělání a se základním vzděláním a zaměstnanci se střední školou s maturitou dokonce ženy převládají (62,7 % a 57,0 %). V těchto dvou vzdělanostních úrovních (u žen obecně častějších než u mužů) je také u podnikajících vyšší podíl žen než v ostatních vzdělanostních kategoriích (33,7 % a 34,8 %). Nejnižší podíl žen je, jak mezi zaměstnanci, tak mezi podnikajícími (v souladu se vzdělanostní strukturou celé populace, kterou lze najít v grafu 17), u středoškoláků bez maturity (36,1 % mezi zaměstnanci a 17,9 % mezi podnikajícími). Mezi podnikajícími vysokoškoláky je podíl žen o 2,6 procentního bodu vyšší než u podnikajících celkem bez ohledu na dosažené vzdělání.

Graf B: Zaměstnanci a podnikající podle vzdělání v roce 2004
(tabulka – počet v tisících osob)



| | Zaměstnanci | | Podnikající | |
|-------------------------|---------------|---------------|--------------|--------------|
| | ženy | muži | ženy | muži |
| Základní a bez vzdělání | 169,8 | 101,0 | 7,1 | 13,8 |
| Střední bez maturity | 606,5 | 1073,8 | 59,3 | 272,0 |
| Střední s maturitou | 813,4 | 613,8 | 91,6 | 171,3 |
| Vysokoškolské | 221,6 | 289,7 | 42,0 | 103,4 |
| Celkem | 1811,3 | 2078,4 | 200,0 | 560,5 |

ŽENY A MUŽI
v datech

Zaměstnanci podle hlavních tříd zaměstnání

(Graf 22)

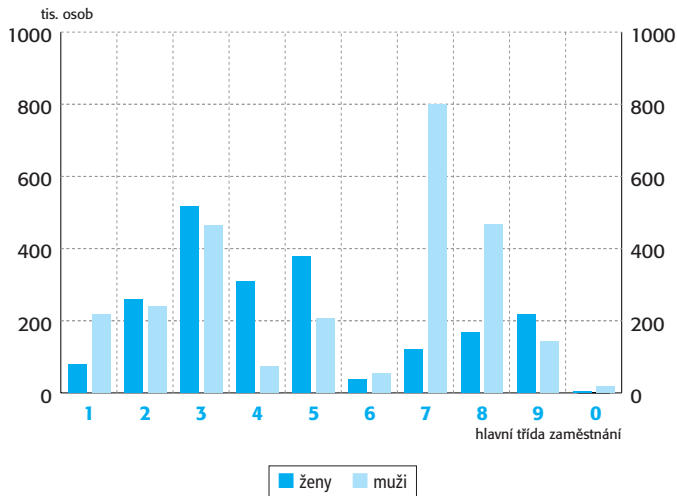
Zdroj: Výběrové šetření pracovních sil ČSÚ (průměry za rok 2004)

Ženy nejčastěji pracují jako techničky, zdravotnice či pedagožky, tato povolání má celá čtvrtina z nich. Zaměstnány jsou také často ve službách a obchodu, kde pracuje 18,2 % z nich, 14,7 % jich je zaměstnáno v úřednických profesích a jako vědecké nebo odborné duševní pracovnice jich pracuje 12,5 %. Více jak 10 % (10,3 %) mezi ženami však také vykonává pomocné, nekvalifikované práce (z mužů je to dvakrát méně, jen 5,2 %).

Největší skupina zaměstnaných mužů (29,8 % z nich) pracuje jako řemeslníci, výrobci nebo zpracovatelé. Dále pak muži často nacházejí uplatnění jako technici, zdravotníci či pedagogové (17,4 %) nebo obsluhují nějaký stroj či zařízení (také 17,4 %).

Nejvíce žen najdeme mezi nižšími administrativními pracovníky a úředníky, kde tvoří celých 80,4 %. Ženy také převažují v provozu služeb a obchodu (64,3 %) nebo mezi pomocnými či nekvalifikovanými silami (60,5 %). Zhruba polovina žen je mezi techniky, zdravotníky (52,4 %) a pedagogy a také mezi duševními a vědeckými pracovníky (51,3 %). O něco více než třetinu (39,9 %) tvoří ženy mezi dělníky v zemědělství, lesnictví a příbuzných oborech, více než čtvrtina, 27,8 %, je jich mezi zákonodárci, vedoucími a řídícími pracovníky a také mezi obsluhou strojů a zařízení (26,4 %). Nejnižší zastoupení žen je mezi příslušníky armády (5,3 %) a mezi řemeslníky, výrobci či zpracovateli (12,5 %).

Graf 22: Zaměstnanci podle hlavních tříd zaměstnání (průměr za rok 2004)
(tabulka – počet osob v tisících)



| | Ženy | Muži |
|--|-------|-------|
| 1 Zákodárci, vedoucí a řídící pracovníci | 81,1 | 210,7 |
| 2 Vědečtí a odborní duševní pracovníci | 255,9 | 243,2 |
| 3 Techničtí (zdravotničtí, pedagogičtí) pracovníci | 510,0 | 463,9 |
| 4 Nižší administrativní pracovníci | 300,1 | 73,1 |
| 5 Provozní pracovníci ve službách a obchodu | 371,7 | 206,1 |
| 6 Dělníci v zemědělství, lesnictví a rybářství | 32,6 | 49,0 |
| 7 Řemeslníci, výrobci a zpracovatelé | 112,8 | 792,2 |
| 8 Obsluha strojů a zařízení | 166,7 | 464,3 |
| 9 Pomocní a nekvalifikovaní pracovníci | 210,8 | 137,5 |
| 0 Příslušníci armády | 1,2 | 21,5 |

Zaměstnání s nejvyšším, nejvyrovnanějším a nejnižším podílem žen

(Tabulka 9)

Zdroj: Strukturální statistika mezd (Informační systém o průměrném výdělku a Informační systém Plat), ČSÚ (průměry za rok 2004)

Údaje jsou uváděny pouze za zaměstnání spadající pod čtyřmístné kódy klasifikace zaměstnání (KZAM) s 500 a více zaměstnanci ve výběrovém vzorku (bez dopočtů)

Mezi typicky „ženské“ profese patří již tradičně povolání, související s výchovou a péčí o především malé (předškolní) děti. Patří sem také zdravotnické profese na střední úrovni a také kancelářské práce středně-technického rázu. Do první desítky zaměstnání s nejvyšším podílem žen se ještě zařadily profese, zajišťující obsluhu strojů v textilním průmyslu. Ve všech těchto profesích prakticky nenajdeme muže, zastoupení žen je zde téměř stoprocentní.

Poměrně překvapivá svou rozmanitostí je skladba deseti zaměstnání s nejvíce vyrovnaným podílem mužů a žen. Patří sem však většinou profese, nevyžadující vysokoškolské vzdělání. Výjimku tvoří pouze dvě skupiny zaměstnání: vedoucí pracovníci v dopravě, skladování, telekomunikacích a na poštách a také bakteriologové, biologové, ekologové a zoologové.

Téměř výlučně muži jsou reprezentována povolání, související s obsluhou a řízením technických zařízení a strojů včetně motorových vozidel. Do první desítky zaměstnání s nejvyšším podílem mužů se zařadily také dělnické profese z oborů stavebnictví, těžby dřeva a horníci nebo lamači.

Tabulka 9: Zaměstnání s nejvyšším, nejvyrovnanějším a nejnižším podílem žen (průměry za rok 2004)

| | Podíl žen (%) |
|--|---------------|
| Deset zaměstnání s nejvyšším podílem žen | |
| Učitelé předškolní výchovy | 100,0 |
| Sestry pro intenzivní péči | 100,0 |
| Obsluha šicích a vyšívacích strojů | 100,0 |
| Ženské sestry, porodní asistentky | 100,0 |
| Sestry pro péči o dítě | 99,8 |
| Pedagogové pro předškolní výchovu | 99,6 |
| Ruční pradláči a žehlíři (kromě obsluhy strojů) | 99,6 |
| Ošetřovatelé, všeobecné zdravotní sestry | 98,6 |
| Písačky – opisovačky, stenotypistky | 97,9 |
| Pečovatelé v domácnosti | 97,6 |
| Deset zaměstnání s nejvíce vyrovnaným podílem mužů a žen | |
| Pomocní a nekalif. prac. v dopravě, ve skladech, v telekom. | 52,6 |
| Ved. pracovníci v dopr., skladování, telekom. a na pošt. úř. | 52,0 |
| Pomocní a nekalif. prac. v dopr., ve skladech, vazači břemen a ostatní pomocní prac. | 50,8 |
| Dělníci zabezpečující jízdu vlaků v mezistaničních úsecích | 50,3 |
| Obsluha ostat. zařízení při chemické výrobě jinde neuved. | 50,2 |
| Zahradníci a pěstitelé zahradních plodin a sazenic | 49,8 |
| Školníci vč. školníků-údržbářů | 49,7 |
| Pomocní a nekalifikovaní montážní a manipulační dělníci | 49,5 |
| Bakteriologové, biologové, ekologové, zoologové | 49,3 |
| Obsluha jin. stacionárních zařízení a ost. montážní dělníci | 49,3 |
| Deset zaměstnání s nejvyšším podílem mužů | |
| Řidiči nákladních automobilů a tahačů | 0,5 |
| Obsluha zemědělských a lesních strojů | 0,4 |
| Řidiči sanitních a rzp vozů | 0,3 |
| Tesaři a truhláři | 0,3 |
| Strojvedoucí | 0,1 |
| Stavební montážníci | 0,0 |
| Dělníci pro těžbu dřeva (kromě obsluhy pojízdných zařiz.) | 0,0 |
| Horníci, lamači pro uhelné doly | 0,0 |
| Obsluha důlního zařízení a razicích štítů | 0,0 |
| Zedníci, kameníci, omítkáři | 0,0 |

Mediány mezd podle úrovně vzdělání

(Graf 23)

Zdroj: Strukturální statistika mezd (Informační systém o průměrném výděлку a Informační systém Plat), ČSÚ

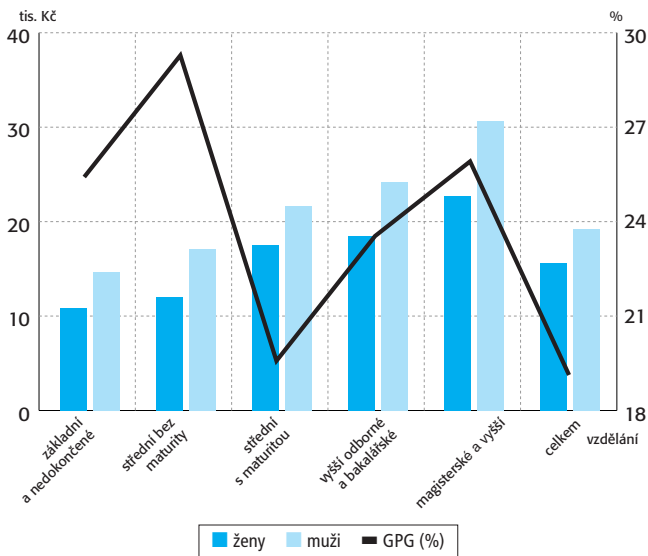
Sloupce v grafu zobrazují výše mediánových výdělků mužů a žen podle úrovně vzdělání.

Mediánová hrubá měsíční mzda představuje prostřední hodnotu vzestupně seřazené řady mezd, jde tedy o přesnější, reálný a extrémními hodnotami nezkraslený ukazatel mzdové úrovně. Hrubá měsíční mzda zaměstnance se vypočte jako podíl, v němž je číselník kumulace měsíční hrubé mzdy (včetně prémie a 13. a 14. platů) od počátku roku do konce sledovaného období a jmenovatel počet měsíců od počátku roku do konce sledovaného období. Aby zjišťovaná mediánová hrubá měsíční mzda nebyla ovlivněna zaměstnanci, kteří pracovali na kratší úvazky, zahrnují se do výpočtu jen zaměstnanci s týdenním úvazkem 30 a více hodin za týden.

GPG – Gender Pay Gap – relativní rozdíl mediánu mzdy mužů a žen (vztahený k mediánu mzdy mužů). Vyjadřuje se v %. Vyšší GPG v některé z kategorií nemusí nutně znamenat existenci diskriminace. Z větší části lze rozdíl vysvětlit působením dalších faktorů s odlišnou strukturou u mužů a žen (kromě vzdělání se jedná např. o odvětví, zaměstnání, počet odpracovaných hodin ad.).

Ženy vydělávají méně (jejich mediánová mzda je nižší měsíčně o téměř 3700 Kč) než muži, a to bez ohledu na skutečnost, že mají stejné vzdělání. Oběma skupinám rostly platy úměrně s vyšší vzdělání, avšak mediánová mzda českých žen v roce 2004 dosahovala pouze 80,9 % úrovně výše mediánové mzdy mužů (GPG = 19,1 %). Největší diskrepance byly zjištěny u středoškoláků bez maturity (GPG = 29,5 %) a u vysokoškoláků s magisterským a vyšším než magisterským vzděláním (GPG = 25,9 %), nejmenší byly u středoškoláků s maturitou (GPG = 19,5 %) a u lidí s vyšším odborným nebo bakalářským vzděláním (GPG = 23,6 %).

Graf 23: Mediány mezd podle úrovně vzdělání



ŽENY A MUŽI
v datech

Mediánové mzdy podle věkových skupin

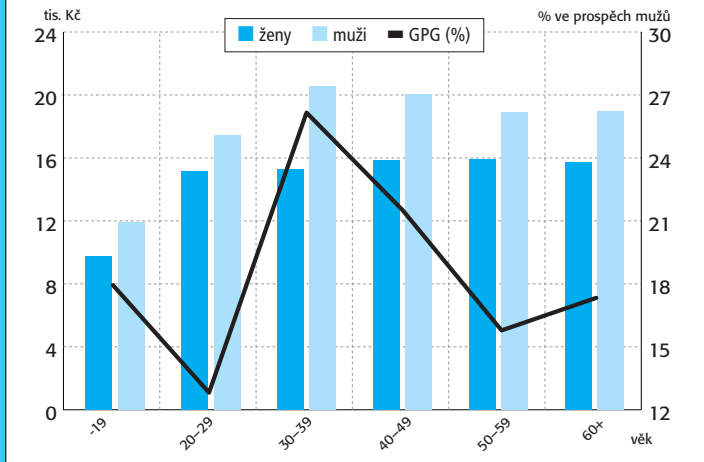
(Graf 24)

Zdroj: Strukturální statistika mezd (Informační systém o průměrném výdělku a Informační systém Plat), ČSÚ

Výpočet mediánové mzdy a GPG viz komentář ke grafu 23.

Do 29 let věku včetně jsou rozdíly v platech mužů a žen nejnižší. Zlom nastává ve věkové skupině 30–39 let, kdy mediánové mzdy žen dosahují pouze 74,4 % výše platů mužů (tj. GPG = 25,6 %). Je to zřejmě zčásti tím, že ženy v tomto věku nejčastěji volí takové zaměstnání, které jim nejlépe umožní sladit profesní život s rodinným. V následujících věkových skupinách se začnou mediánové platy žen mediánovým platům mužů přibližovat, až ve věkové skupině 50–59 let dosahují 84,2 % jejich úrovně. V kategorii 60 a více let představují mediánové mzdy žen ještě 82,7 % mediánových mezd mužů, v kategorii 65 a více let je to však již jenom 73,9 %, což je vůbec nejvyšší rozdíl v neprospěch žen. Ženy, které v tomto věku pracují, si častěji pouze přivydělávají k důchodu, zatímco pro muže je obvykle zaměstnání i v tomto věku hlavním zdrojem příjmů. V důsledku toho je struktura zaměstnání a její ohodnocení v tomto věku u žen a mužů odlišná.

Graf 24: Mediánové mzdy podle věkových skupin



Mediány mezd podle skupin odvětví

(Graf C)

Zdroj: Strukturální statistika mezd (Informační systém o průměrném výděлку a Informační systém Plat), ČSÚ

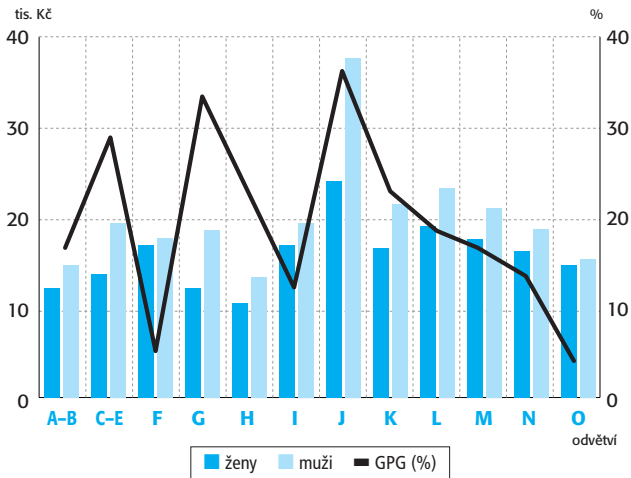
Výpočet mediánové mzdy a GPG viz komentář ke grafu 23.

Ženy i muži si nejvíce vydělávají v odvětví peněžnictví a pojišřovnictví, kde v roce 2004 mediánová měsřční mzda u mužů byla 37 717 Kč, u žen 24 087 Kč. Nejmenší platy jsou v odvětví pohostinství a ubytování, kde mediánová mzda mužů činí 13 281 Kč, žen 10 361 Kč.

Ve všech odvětvích jsou platy žen nižší než platy mužů. Největší rozdíl mezi platem žen a mužů najdeme v odvětví, kde mzdy jak žen tak mužů jsou nejvyšší, to je v peněžnictví a pojišřovnictví (GPG = 36,1 %). Je to především kvůli tomu, že v rámci tohoto odvětví je zcela odlišná četnost jednotlivých zaměstnání u mužů a u žen (ženy např. mnohem častěji pracují jako úřednice na přepážkách, muži pracují častěji jako analytici, poradci, atp.). Relativně nízké mzdy oproti mužům vydělávají ženy také v obchodě a opravách motorových vozidel (GPG = 33,2 %) a v průmyslu (GPG = 29,0 %). Zde všude nedosahuje mzda žen ani tří čtvrtin mzdy mužů. Nejmenší rozdíly ve mzdách žen a mužů jsou v odvětví ostatních veřejných, sociálních a osobních služeb (GPG = 4,2 %) a také ve stavebnictví (GPG = 5,4 %).

Rozdíly nižší než je rozdíl celkových mediánů mezd (tzn. GPG nižší než 19,1 %) najdeme v zemědělství, lesním hospodářství, rybolovu, ve stavebnictví, dopravě, skladování, poštách a v telekomunikacích, ve veřejné správě, obraně, sociálním pojišřovnictví, ve školství, zdravotnictví, veterinární a sociální činnosti a v ostatních veřejných, osobních a sociálních službách. Rozdíly vyšší než celkové GPG byly v roce 2004 v průmyslu, obchodě, opravách motorových vozidel, v pohostinství a ubytování, v peněžnictví a pojišřovnictví, v nemovitostech, službách pro podnikatele a ve výzkumu.

Graf C: Mediány mezd podle skupin odvětví



- A-B** Zemědělství, lesní hospodářství, rybolov
- C-E** Průmysl celkem
- F** Stavebnictví
- G** Obchod, opravy motorových vozidel
- H** Pohostinství a ubytování
- I** Doprava, skladování, pošty a telekomunikace
- J** Peněžnictví a pojišťovnictví
- K** Nemovitosti, služby pro podnikatele, výzkum
- L** Veřejná správa, obrana, soc. pojištění
- M** Školství
- N** Zdravotnictví, veterinární a sociální činnost
- O** Ostatní veřejné, sociální a osobní služby

Mediány mezd podle hlavních zaměstnání

(Graf 25)

Zdroj: Strukturální statistika mezd (Informační systém o průměrném výděлку a Informační systém Plat), ČSÚ

Výpočet mediánové mzdy a GPG viz komentář ke grafu 23.

Nejvyšší výdělky měli v roce 2004 – jak mezi ženami tak mezi muži – zákonodárci, vedoucí a řídící pracovníci: medián mezd mužů zde byl 35 047 Kč, medián mezd žen 24 256 Kč. Na druhém místě byly mzdy vědeckých a odborných duševních pracovníků, třetí byli technici, zdravotníci a pedagogičtí pracovníci (opět pořadí nezáleželo na pohlaví). Nejméně vydělávali pomocní a nekvalifikovaní dělníci i dělnice.

Největší rozdíl mezi platy žen a mužů lze pozorovat u řemeslníků a kvalifikovaných výrobců, zpracovatelů a opravářů (kromě obsluhy strojů a zařízení), kde mediány mezd žen v roce 2004 dosahovaly 68,3 % (tj. GPG = 31,7 %) mediánů mezd mužů a u zákonodárců, vedoucích a řídících pracovníků (69,2 %). Největší platová rovnost je mezi dělníky v zemědělství, lesnictví a v příbuzných oborech, ženy zde pobírají 87,8 % mediánového platu mužů, a také mezi nižšími administrativními pracovníky (úředníky), kde je podíl mediánu mezd žen 84,8 % z mediánu mezd mužů.



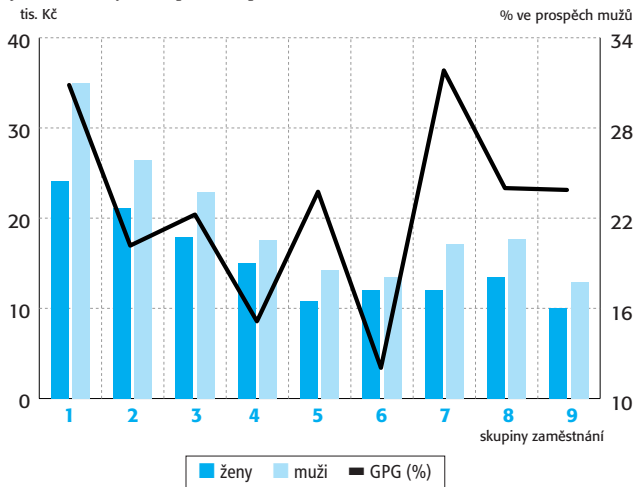
Vývoj počtu nezaměstnaných 1993–2004

(Graf 26)

Zdroj: Výběrové šetření pracovních sil ČSÚ (průměry za jednotlivé roky)

Nezaměstnanými podle definice Mezinárodního úřadu práce (ILO) jsou takové osoby, které v referenčním týdnu splňovaly současně tři podmínky – nebyly zaměstnané, práci aktivně hledaly a do práce byly schopny nastoupit hned nebo do 14 dní. MPSV ČR sleduje nezaměstnanost podle jiné metodiky, a proto údaje o nezaměstnanosti z těchto dvou zdrojů nemusí být nutně shodné – srv.: www.mpsv.cz a www.czso.cz. Mladiství nezaměstnaní spadají do věkové skupiny 15–24 let. Dlouhodobá nezaměstnanost je nezaměstnanost delší než jeden rok.

Graf 25: Mediány mezd podle skupin zaměstnání



- 1 Zákodníci, vedoucí a řídicí pracovníci
- 2 Vědeční a odborní duševní pracovníci
- 3 Techničtí (zdravotničtí, pedagogičtí) pracovníci
- 4 Nižší administrativní pracovníci
- 5 Provozní pracovníci ve službách a obchodu
- 6 Dělníci v zemědělství, lesnictví a rybářství
- 7 Řemeslníci, výrobci a zpracovatelé
- 8 Obsluha strojů a zařízení
- 9 Pomocní a nequalifikovaní pracovníci

V roce 2004 bylo bez práce celkem 425,9 tisíc lidí (z toho 52,8 % žen, tj. o 25,5 tisíc více než mužů). Je to oproti r. 1993 nárůst o 205,9 tisíc a představuje to třetí nejvyšší počet nezaměstnaných za celé toto období. Dlouhodobě bylo v r. 2004 nezaměstnaných celkově 220,3 tisíc (v tom 55,1 % žen) a mladistvých nezaměstnaných 101,4 tisíc (41,1 % žen). Ve věku 50 let a více bylo 84,5 tisíc nezaměstnaných (ženy tvořily 51,2 %).

Nejvíce nezaměstnaných od roku 1993 bylo v r. 2000, kdy hledalo práci 454,5 tisíc osob (z toho 53,4 % žen). Více než v roce 2004 bylo nezaměstnaných ještě v roce 1999. Tehdy nemělo práci 454,1 tisíc osob, z toho 53,5 % žen.

Mezi nezaměstnanými celkem i mezi nezaměstnanými dlouhodobě v letech 1993–2004 vždy převládaly ženy. Početně nejvíce to bylo v roce 2003, kdy mezi nezaměstnanými celkem bylo žen více o 49,8 tisíc a mezi dlouhodobě nezaměstnanými jich bylo více o 33,8 tisíc. Relativně největší převaha žen mezi nezaměstnanými celkem byla zaznamenána v roce 1998 (podíl žen o 12,9 % vyšší než podíl mužů) a mezi dlouhodobě nezaměstnanými v roce 1999 (podíl žen o 18,5 % vyšší než podíl mužů). V roce 2004 byl tento rozdíl ve prospěch žen mezi nezaměstnanými celkově 23,5 tisíc (tj. o 5,5 % vyšší podíl žen) a mezi dlouhodobě nezaměstnanými 22,4 tisíc (tj. o 10,2 % vyšší podíl žen).

Mezi nezaměstnanými mladistvými byla od r. 1994 vždy převaha mužů. Nejvíce to bylo v roce 2004, kdy mužů bylo více o 18,1 tisíc (tj. o 17,9 % vyšší podíl mužů).

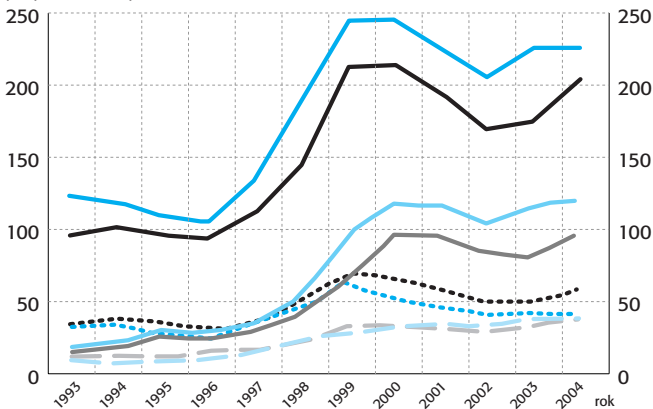
Mezi nejstaršími nezaměstnanými, tj. ve věku nad 50 let, se převaha střídala: až do roku 2000 s výjimkou roku 1998 převažovali mezi nimi muži, nejvíce to bylo v roce 1992, kdy jich bylo více o 4,7 tisíc (tj. o 19,6 %). A od roku 2001 převažovaly naopak ženy – nejvíce v roce 2003, kdy jich bylo více o 3,9 tisíc (o 5,2 %). V roce 2004 bylo mezi nejstaršími nezaměstnanými o 2,0 tisíc žen více než mužů (o 2,4 %).

Nejvyšší meziroční nárůst počtu nezaměstnaných celkem byl v roce 1999, kdy jich bylo evidováno o 118,4 tisíc více než v roce 1998. Podle pohlaví byl ve stejném roce také nejvyšší nárůst u mužů (o 65,0 tisíc), u žen vzrostl meziročně počet nezaměstnaných nejvíce v roce 1998, bylo to oproti roku 1997 více o 54,0 tisíc žen.

Počet dlouhodobě nezaměstnaných se nejvíce z roku na rok zvýšil v roce 1999, kdy jich bylo zaznamenáno o 64,7 tisíc více než v roce předěšlém.

Graf 26: Vývoj počtu nezaměstnaných 1993–2004

počty nezaměstnaných v tis.



Počet dlouhodobě nezaměstnaných žen nejvíce meziročně narostl ve stejném roce, tj. 1999 (bylo to o 40,6 tisíc více než v roce 1998). Počet mužů dlouhodobě bez práce nejradikálněji vzrostl z roku 1999 na rok 2000, bylo to o 30,8 tisíc osob.

Nejvyšší meziroční pokles celkové i dlouhodobé nezaměstnanosti, a to u mužů i u žen, byl v roce 2002, kdy se počet nezaměstnaných celkem snížil oproti roku 2001 o 44,1 tisíc, u žen to bylo o 20,2 tisíc a u mužů o 23,9 tisíc. U dlouhodobé nezaměstnanosti tehdy poklesl počet evidovaných o 25,0 tisíc, o 12,6 tisíc žen a 12,4 tisíc mužů.



Vzdělání nezaměstnaných celkem a nezaměstnaných ve věku 20–24 let

(Graf 27)

Zdroj: Výběrové šetření pracovních sil, ČSÚ (průměry za rok 2004)
 Definice nezaměstnaných viz komentář ke grafu 26.

Mezi všemi nezaměstnanými převažují mírně ženy (52,8 %), avšak mezi nezaměstnanými ve věkové skupině 20–24 let převládají muži (60,3 %). Podle pohlaví převažují ženy ve skupině nezaměstnaných středoškolaček s maturitou (60,8 %), mírná většina je jich také mezi nezaměstnanými se základním vzděláním (55,2 %). Muži zase převažují mezi nezaměstnanými vysokoškoláky (58,8 %) a středoškoláky bez maturity (51,3 %). Mezi nezaměstnanými ve věku 20–24 let však převažují ženy pouze mezi nezaměstnanými s vysokoškolským diplomem, kde tvoří více než dvě třetiny (68,0 %). Ve všech ostatních vzdělanostních skupinách u nezaměstnaných ve věku 20–24 let převažují muži.

ŽENY A MUŽI *v datech*

Graf 27: Vzdelání nezaměstnaných celkem a nezaměstnaných ve věku 20–24 let

