

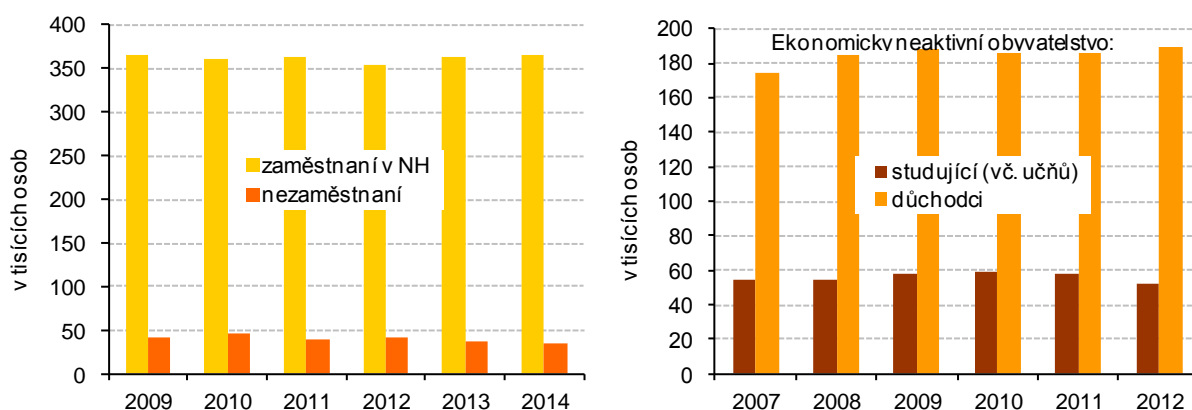
2. SOCIÁLNÍ VÝVOJ

Výsledky VŠPS

V kategorii pracovní síla vzrostl počet zaměstnaných za současného úbytku nezaměstnaných.

Ekonomicky aktivní obyvatelstvo, tvořící **pracovní sílu**, jsou osoby patnáctileté a starší, které splňují požadavky na zařazení mezi zaměstnané a nezaměstnané. Z výběrového šetření pracovních sil (VŠPS), ze kterého jsou údaje o ekonomické aktivitě populace získávány, vyplývá, že pracovní potenciál Ústeckého kraje byl v roce 2014 tvořen 400,6 tisíci obyvateli. Z celkového počtu připadalo více než 91 % na zaměstnané v národním hospodářství, meziročně se tento podíl zvýšil o 0,9 p.b. Na rozdíl od předchozích let, ovlivňovaných na trhu práce nepříznivou ekonomickou situací, došlo v Ústeckém kraji i v roce 2014 ke snížení podílu nezaměstnaných (o 0,9 p.b.). Z dostupných dat z roku 2012 naprostou většinu **ekonomicky neaktivního obyvatelstva** tvořili důchodci, jejich podíl se v souvislosti se stárnutím obyvatelstva postupně zvyšuje, v roce 2012 dosáhl v Ústeckém kraji již 63 %. Další významnou skupinu tvořili studující, kteří se na celkovém počtu v témže roce podíleli ze 17 %.

Graf 2.1 Pracovní síla (tis. osob) a ekonomicky neaktivní obyvatelstvo (tis. osob) v Ústeckém kraji

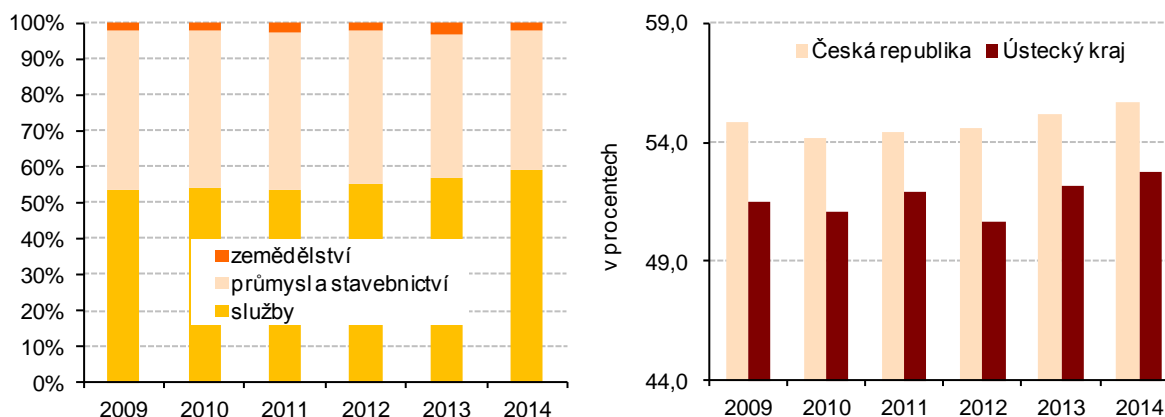


Nárůst zaměstnanosti ve službách byl provázen poklesem zaměstnanosti...

Zaměstnanost podle základních sektorů v Ústeckém kraji zachycuje názorně graf 2.2. V roce 2014 se podíl zaměstnaných v zemědělství opět snížil (meziročně z 3,0 % na 2,1 %) a dostal se tak na hodnotu roku 2009. Snížení bylo v loňském roce zaznamenáno i v odvětví průmysl a stavebnictví (meziročně o -1,6 p.b.). Naproti tomu v sektoru služeb byl zaznamenán nárůst podílu zaměstnaných osob (meziročně o 2,4 p.b.)

Míra zaměstnanosti v Ústeckém kraji dlouhodobě výrazně zaostává za celorepublikovou úrovní. Pozitivním jevem je, že po meziročním snížení v letech 2009, 2010 a 2012, hodnota tohoto ukazatele v Ústeckém kraji v roce 2014 také vzrostla, meziročně o 0,5 p.b.

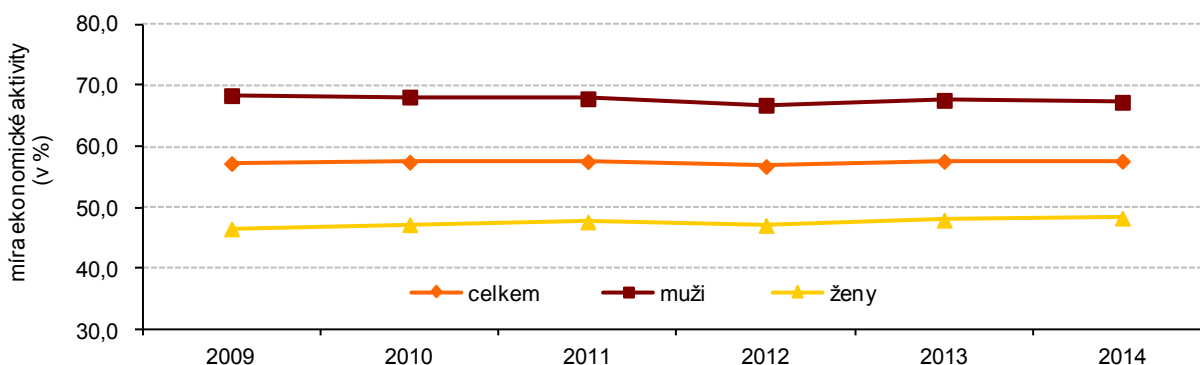
Graf 2.2 Zaměstnaní v NH podle sektorů (v %) a míra zaměstnanosti osob (%) v Ústeckém kraji a ČR



Mírný růst celkové míry ekonomické aktivity díky nárůstu ekonomické aktivity žen.

Míra ekonomické aktivity, vyjadřující podíl pracovní síly na počtu všech osob starších 15 let, se během roku 2014 téměř nezměnila a dosahovala 57,6 % (tj. o 0,02 p.b. více než v roce 2013). Proti roku 2009 je tak míra ekonomické aktivity vyšší o 0,4 p.b. Jak se vyvíjela míra ekonomické aktivity **podle pohlaví** v období let 2009 až 2014 přibližuje následující graf 2.3. Lze sledovat, že míra ekonomické aktivity u žen během let 2009–2014 převážně stoupá (výjimkou byl rok 2010), u mužů byl nárůst této hodnoty zaznamenán pouze v roce 2013. V loňském roce klesla míra ekonomické aktivity u mužů meziročně o 0,3 p.b.

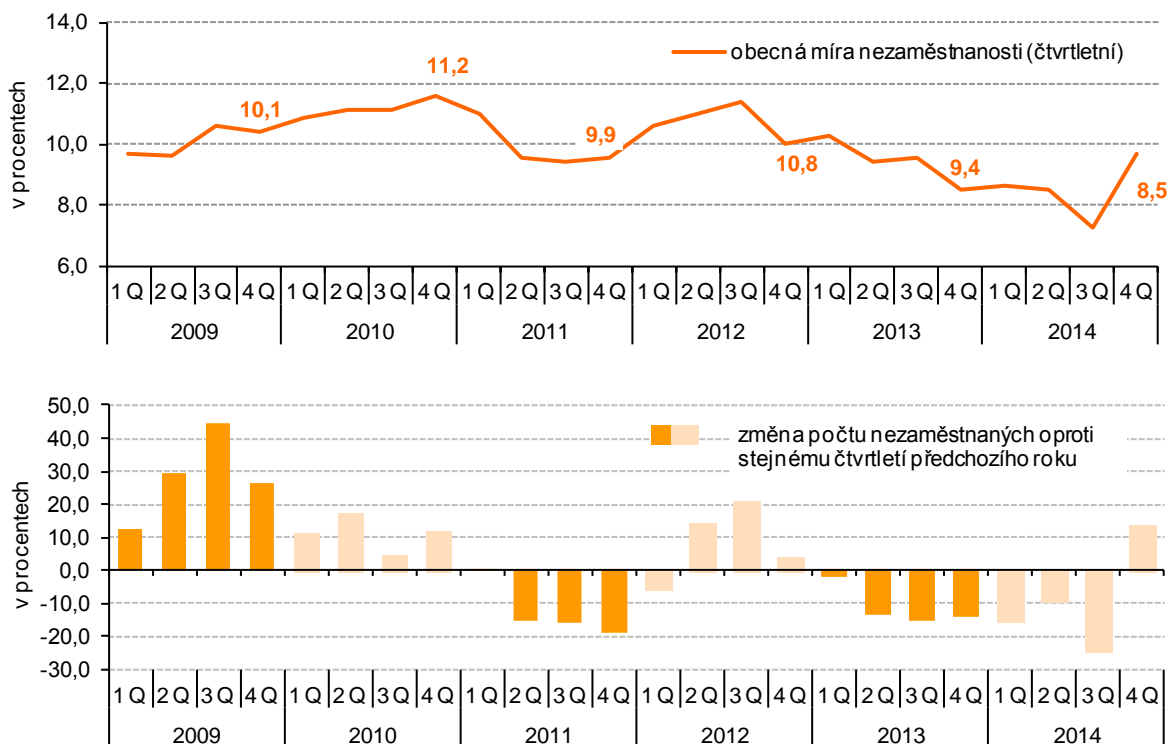
Graf 2.3 Míra ekonomické aktivity podle pohlaví v Ústeckém kraji (v %)



Příznivá situace na trhu práce ...

Příznivým směrem se nadále v Ústeckém kraji vyvíjela, na rozdíl od předchozích let, podle výsledků Výběrového šetření pracovních sil (VŠPS) situace na trhu práce. Vlivem zlepšující se ekonomické situace poklesly **počty nezaměstnaných** i v roce 2014, meziroční úbytek téměř 3,7 tisíc nezaměstnaných je toho dokladem. Graf 2.4 přibližuje různorodý vývoj počtu nezaměstnaných v jednotlivých čtvrtletích. V roce 2014 došlo ke snížení počtu nezaměstnaných převážně ve třetím čtvrtletí, v roce 2013 došlo ke snížení počtu nezaměstnaných ve 2. a 4. čtvrtletí.

Graf 2.4 Obecná míra nezaměstnanosti a změna počtu nezaměstnaných v Ústeckém kraji (v %)



Obecná míra nezaměstnanosti se snížila.

Podle metodiky VŠPS se **obecná míra nezaměstnanosti** (roční průměr) v Ústeckém kraji během roku 2014 snížila o 0,9 procentního bodu proti hodnotě roku 2013 (9,4 %). Její hodnota 8,5 % za rok 2014 představovala třetí nejhorší hodnotu mezi kraji České republiky (po kraji Karlovarském a Moravskoslezském).

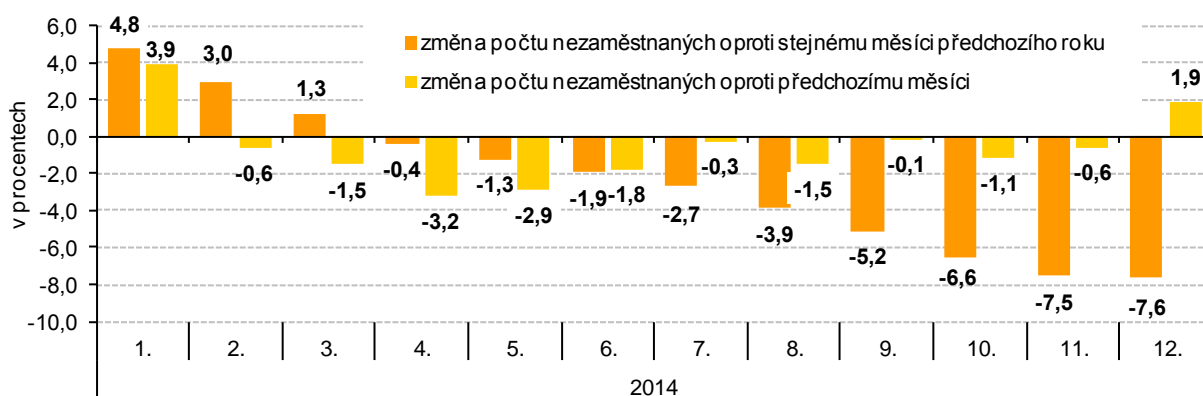
Nezaměstnanost (dle údajů MPSV)

Klesající počty evidovaných uchazečů o práci po většinu roku...

Situace na trhu práce (podle údajů MPSV) byla téměř po celý rok 2014 v Ústeckém kraji ve znamení vykázaných záporných hodnot ve srovnání s rokem 2013. **Počet neumístěných uchazečů o zaměstnání**, evidovaných u úřadů práce v Ústeckém kraji, se v jednotlivých měsících roku 2014 pohyboval v rozpětí od 59,7 tisíc osob (listopad) do téměř 68,4 tisíce osob (leden). **Na konci roku 2014** se počet uchazečů o zaměstnání zastavil na počtu **60 824 osob**, z toho bylo 30 394 žen a 30 430 mužů. Proti konci listopadu 2014 se tento počet navýšil o 1 150 osob, tj. o 1,9 %, přičemž výrazněji vzrostl počet nezaměstnaných mužů, a to o 1 068, tj. o 3,6 % (ženy o 0,3 %, tj. o 82). Meziměsíční vyšší počet uchazečů zaznamenaly všechny okresy Ústeckého kraje, nejvýraznější změna byla zaznamenána v okrese Louny (o 4,1 %) a v okrese Děčín (o 4,0 %).

Krajské meziměsíční změny v počtu uchazečů, které odrážely situaci na trhu práce v průběhu roku, přibližuje následující graf.

Graf 2.5 Změna počtu uchazečů o zaměstnání v Ústeckém kraji v roce 2014 (v %)



... počet evidovaných uchazečů třetí nejnižší od roku 2009.

Lépe se situace vyvíjela z pohledu meziročního srovnání roku 2014 a 2013, kdy počet uchazečů o zaměstnání v Ústeckém kraji poklesl o 4 996 osob, tj. o 7,6 %. Ke snížení došlo ve všech okresech kraje. Nejvyšší pokles zaznamenaly úřady práce v okrese Teplice (o 11,4 %), naproti tomu nejmenší pokles byl v okrese Ústí nad Labem (o 2,0 %). Meziroční pokles v Ústeckém kraji byl třetí nejnižší mezi kraji.

Podíl nezaměstnaných klesl.

Od října 2012 přešlo Ministerstvo práce a sociálních věcí na nový ukazatel nezaměstnanosti v ČR s názvem „**podíl nezaměstnaných osob**“³. Tento ukazatel dosáhl v Ústeckém kraji k 31. 12. 2014 **hodnoty 10,67 %** a v porovnání s koncem roku 2013 se tento ukazatel snížil o 0,80 p.b., z toho podíl nezaměstnaných žen klesl o 0,65 p.b. na 10,85 %, zároveň poklesl i podíl nezaměstnaných mužů o 0,94 p.b. na 10,49 %. Z pohledu mezikrajového srovnání je, ale stále podíl nezaměstnaných v Ústeckém kraji dlouhodobě nejvyšší. Proti republikovému průměru byl podíl nezaměstnaných ke konci prosince 2014 vyšší o 3,21 p.b., z toho u žen o 3,36 p.b. a u mužů o 3,06 p.b. Vývoj podílu nezaměstnaných v šestiletém období přibližuje následující graf.

³ Ukazatel vyjadřuje podíl počtu dosažitelných uchazečů o zaměstnání ve věku 15 až 64 let z celkového počtu obyvatel ve věku 15 až 64 let. Do té doby užívaný ukazatel „míra registrované nezaměstnanosti“ poměřoval uchazeče o zaměstnání pouze k ekonomicky aktivním osobám.

Graf 2.6 Podíl nezaměstnaných osob v Ústeckém kraji (v %)



Nejnižší průměrný věk evidovaných uchazečů o práci...

I přesto, že ve srovnání s koncem roku 2013 došlo u uchazečů o zaměstnání k 31. 12. 2014 v Ústeckém kraji ke zvýšení jejich **průměrného věku** (o 1,2 roku), uchazeče s nejnižším průměrným věkem (**40,0 roku**) i nadále evidovali na úřadech práce Ústeckého kraje (proti ČR -0,6 p.b.).

...jedna z nejdelších průměrných dob evidence.

Ve všech krajích bylo i v roce 2014 meziročně zaznamenáno prodloužení **průměrné doby evidence uchazečů o práci**. Jako již několik čtvrtletí (již více jak 7 let), i na konci roku 2014, byla v Ústeckém kraji vykázána druhá nejdelší průměrná doba zařazení uchazečů o práci v evidenci, a to **785 dní** (o 83 dní více) v České republice po kraji Moravskoslezském (808 dní). Celorepublikový průměr překročil Ústecký kraj o 147 dní.

Úřady práce v Ústeckém kraji nabízely ke konci roku 2014 celkem **3 488 volných pracovních míst**. Ve srovnání s koncem předchozího měsíce to představovalo nárůst o 38 míst, tj. o 1,1 %. Absolventům a mladistvým bylo určeno 889 pozic (25,5 %) z celkového počtu volných míst, osobám se zdravotním postižením bylo k dispozici 464 míst (13,3 %). K nárůstu počtu volných pracovních míst došlo ve čtyřech okresech kraje – Děčín, Chomutov, Litoměřice a Ústí nad Labem, v ostatních okresech počet volných míst meziměsíčně poklesl, nejvýrazněji v okrese Louny (o 14 %).

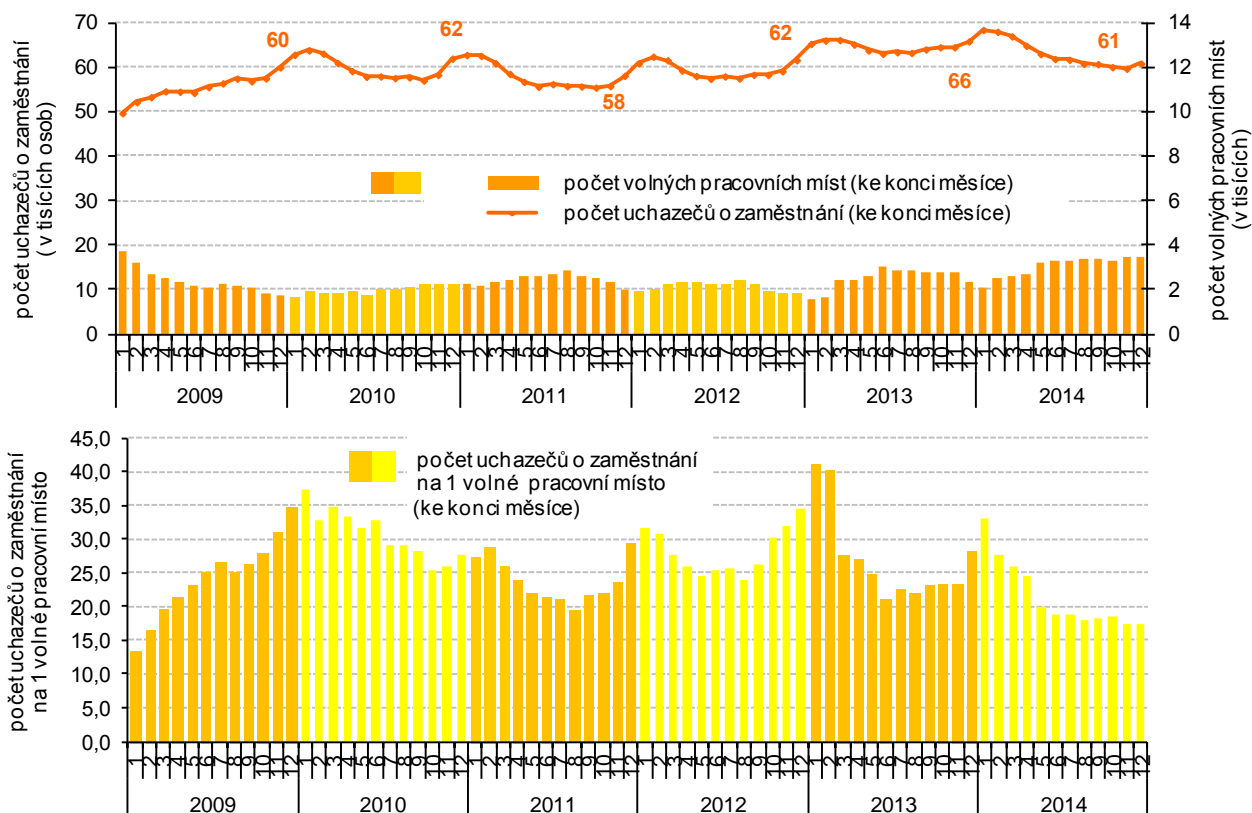
Meziroční nárůst volných pracovních míst téměř o polovinu...

Z meziročního pohledu byla situace v nabídce volných pracovních míst v Ústeckém kraji **podstatně lepší** (stejně jako v rámci celé ČR), neboť se počet volných míst zvýšil téměř o polovinu (o 48,7 %). Navýšení vykázaly úřady práce ve všech okresech kraje. K nejvyššímu nárůstu došlo v okrese Most (o 73,6 %), naproti tomu nejméně se nabídka volných míst meziročně zvýšila v okrese Louny (o 7,1 %). V mezikrajovém srovnání došlo k nárůstu počtu volných pracovních míst ve všech krajích ČR, přičemž nejvíce vzrostl počet volných pracovních příležitostí v Olomouckém kraji, nejméně pak ve Zlínském kraji. Navýšení v Ústeckém kraji bylo šesté nejvyšší.

... nejvyšší počet uchazečů na 1 volné pracovní místo v ČR.

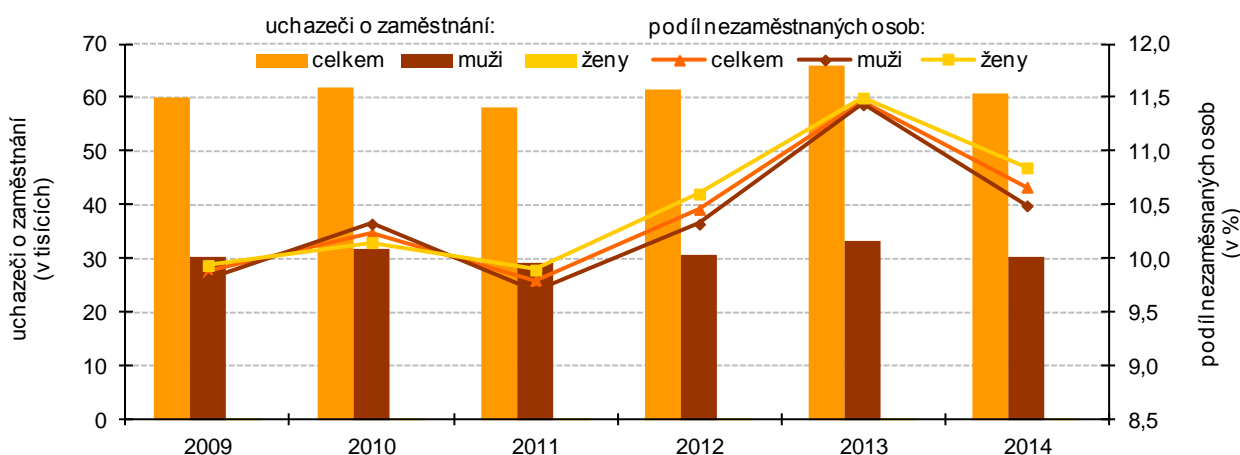
Celorepublikově počet volných pracovních míst koncem roku 2014 meziročně vzrostl o 23 561 míst. Nejvyšší nabídkou pracovních příležitostí i nadále disponuje Praha, což potvrzuje nejnižší počet uchazečů na 1 volné pracovní místo ke konci roku 2014 (zhruba 4,6 osob), naopak v Ústeckém kraji byl zaznamenán největší počet uchazečů na jedno volné pracovní místo, a to **17,4 osoby** v rámci celé ČR.

Graf 2.7 Uchazeči o zaměstnání a volná pracovní místa v Ústeckém kraji



Podíl nezaměstnaných podle pohlaví. Vývoj uchazečů o zaměstnání a podílu nezaměstnaných osob podle pohlaví v Ústeckém kraji v uplynulých šesti letech názorně zobrazuje následující graf (2.8). Lze sledovat, že se rozdíly mezi muži a ženami u tohoto ukazatele od roku 2009 zmenšovaly, až se v posledních letech téměř vyrovnaly. V loňském roce došlo obou pohlaví, stejně jako v roce 2011 ke snížení podílu nezaměstnanosti.

Graf 2.8 Uchazeči o zaměstnání a podíl nezaměstnaných osob (v %) dle pohlaví v Ústeckém kraji

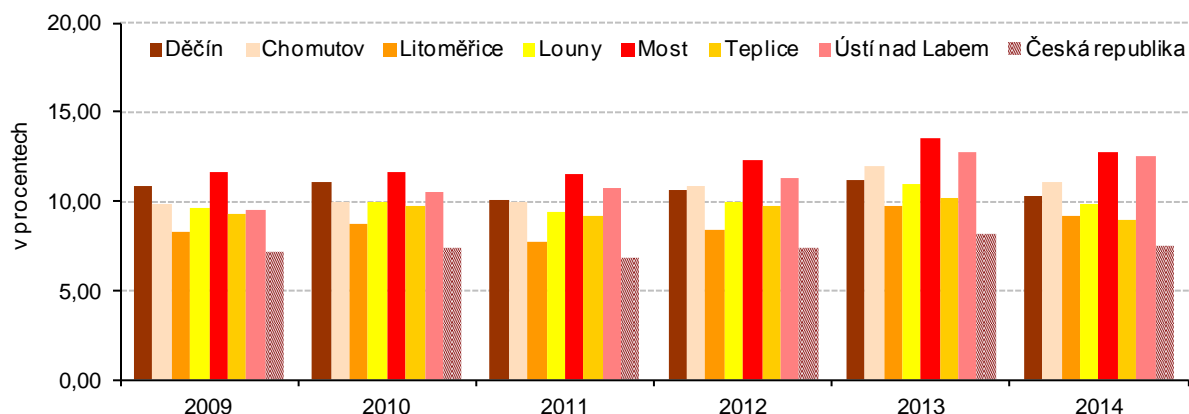


Zdroj: MPSV

Vysoký podíl dosažitelných uchazečů svědčí o vysokém podílu krátkodobě nezaměstnaných.

Podíl **dosažitelných uchazečů** o zaměstnání na celkovém počtu uchazečů, dokladující připravenost uchazečů okamžitě nastoupit do práce a reagovat tak v krátké době na případné pracovní nabídky, se v Ústeckém kraji pohyboval v období 2009–2014 v rozmezí 97,9 % po 97,2 %, tedy na o něco vyšší úrovni než v letech předcházejících. Nejnižší podíl dosažitelných uchazečů byl zaznamenán v roce 2012 a 2014, a to právě 97,2 %.

Graf 2.10 Podíl nezaměstnaných osob v okresech Ústeckého kraje a v České republice (stav k 31.12.)



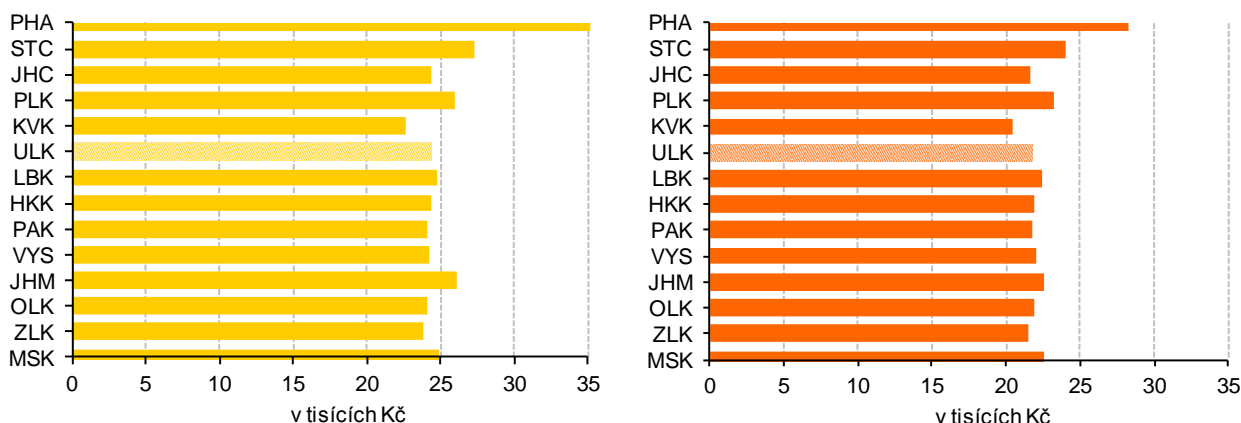
Zdroj: MPSV

Průměrné mzdy

Meziroční nárůst průměrné mzdy.

Podle údajů⁴ přebíraných z MPSV (šetření o průměrném výdělku) a MF (šetření o platu) dosáhla v roce 2014 **průměrná měsíční mzda** v Ústeckém kraji **24 336 Kč** a proti předchozímu roku **vzrostla o 503 Kč** (o 2,1 %). V porovnání s průměrem za Českou republiku byla o více než 2,6 tisíce nižší (o 9,9 %). V pořadí krajů podle výše průměrné mzdy Ústecký kraj obsadil až 8. příčku.

Graf 2.11 Průměrná hrubá měsíční mzda a medián mezd v roce 2014 (v tis. Kč) podle krajů



Zdroj: MPSV ČR, MF ČR

...rozdíl mezi průměrným výdělkem mužů a žen.

Toto šetření rovněž potvrdilo vyšší hladinu mezd u mužů, v roce 2014 dosáhl **rozdíl mezi průměrným výdělkem mužů a žen v Ústeckém kraji 6 000 Kč**, a pomalu se přibližuje rozdílu na celorepublikové úrovni, kdy tento rozdíl činil 6 437 Kč. Je třeba uvést, že v roce 2011 došlo při šetření mezd k metodické změně. Na rozdíl od předchozích let šetření zahrnuje i data za podniky s 1 až 9 zaměstnanci, fyzické osoby a neziskové instituce a výsledky let od roku 2011 tak nejsou s předchozími roky srovnatelné.

Medián mezd nadále pod úrovní průměrného výdělku.

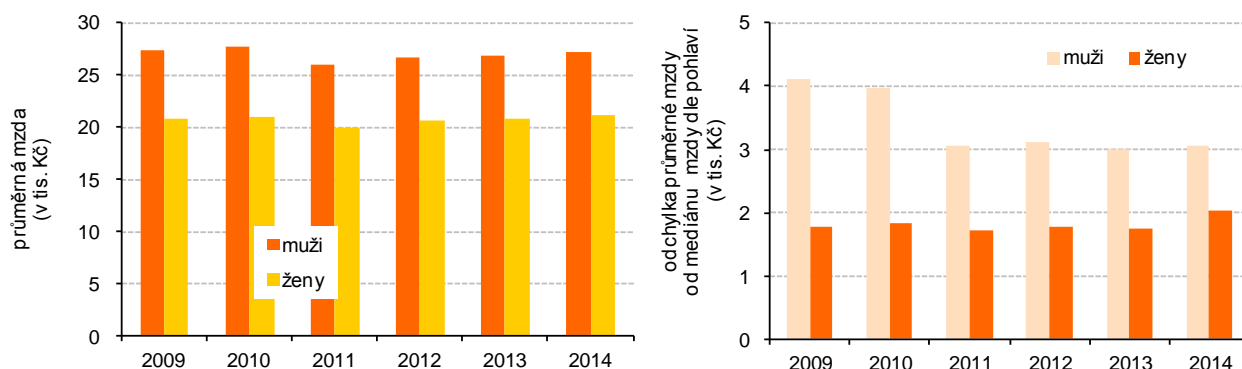
Ve výběrovém šetření mezd není používána pouze průměrná mzda (aritmetický průměr), ale rovněž **medián mezd**⁵. V Ústeckém kraji dosáhl v roce 2014 medián mezd **21 772 Kč**, rozdíl proti průměrnému výdělku na konci roku 2014 činil 2 564 Kč. Při porovnání s ostatními krajů se Ústecký kraj nachází výš mediánu mezd ve spodní polovině krajů a obsadil až jedenácté místo. Za nejvyšší hodnotou mediánu mezd

⁴ Údaje o průměrných mzdách jsou výsledkem strukturálního šetření mezd Ministerstva práce a sociálních věcí (šetření o průměrném výdělku) a Ministerstva financí ČR (šetření o platu). Toto výběrové šetření se odlišuje od ostatních mzdových zjišťování, neboť jsou přímo sledovány mzdy jednotlivých zaměstnanců a nikoli celkové objemy mzdových prostředků na úrovni podniků či organizací.

⁵ Medián mezd představuje hodnotu mzdy zaměstnance uprostřed mzdového rozdělení. To znamená, že polovina hodnot mezd je nižší a druhá polovina je vyšší než medián.

v Hl. m. Praze zaostává krajská hodnota již o více než 6 tisíc korun, proti nejnižšímu Karlovarskému kraji je naopak o 1 267 Kč vyšší. Situaci mezd dle výše zmíněných strukturálních šetření podle krajů zachycuje graf 2.11 a v Ústeckém kraji graf 2.12.

Graf 2.12 Průměrná hrubá měsíční mzda a medián mezd (v tis. Kč) podle pohlaví



Zdroj: MPSV ČR, MF ČR

Pracovní neschopnost **Změny v systému nemocenského pojištění.**

Od roku 2012 jsou údaje „Statistiky dočasné pracovní neschopnosti pro nemoc a úraz“ získávány zpracováním dat z administrativního zdroje Informačního systému České správy sociálního zabezpečení (IS ČSSZ)⁶. Statistika zachycuje veškerá onemocnění a úrazy, které zapříčinily alespoň jednodenní pracovní neschopnost u nemocensky pojištěných osob. Administrativní data IS ČSSZ jsou vykazována za všechny zaměstnance právnických i fyzických osob a samostatně za osoby samostatně výdělečně činné.

Ukazatele pracovní neschopnosti pod celorepublikovým průměrem.

V Ústeckém kraji bylo v roce 2014 v průměru **280,2 tisíc osob nemocensky pojištěných**, proti roku 2013 se tento počet snížil o 852 osob (o 0,3 %). V průběhu roku bylo zaznamenáno celkem **85 441 nově hlášených případů pracovní neschopnosti**, což představuje proti roku 2013 pokles o 1 513 případů (o 1,7 %). **Průměrná doba trvání 1 případu pracovní neschopnosti** v Ústeckém kraji se meziročně nepatrně zvýšila na **47,5 kalendářního dne** proti 46,7 kalendářního dne v roce 2013. Při dlouhodobějším srovnání vývoje je patrné, že tento ukazatel měl až do roku 2009 rostoucí tendenci, v dalších dvou letech se postupně mírně snižoval, ale v roce 2012 opět vzrostl, aby v dalších dvou letech opět poklesl. Přesto při porovnání s úrovní roku 2008 se jeho hodnota zvýšila o více než 8 dní, neboť vzhledem ke změnám v systému nemocenského pojištění, které vstoupily v platnost k 1. 1. 2009, ubylo krátkodobých onemocnění (neplacené první 3 dny pracovní neschopnosti).

Lze sledovat, že **průměrné procento pracovní neschopnosti** mělo od roku 2005 (6,04 %) do roku 2011 (3,60 %) klesající tendenci, a to i díky vlivu legislativních změn na úseku nemocenského pojištění. V posledních třech letech však došlo k opětovnému postupnému nárůstu a procento pracovní neschopnosti se v roce 2014 vyšplhalo na **hodnotu 3,97 %**. Při **mezikrajovém srovnání** obsadil v roce 2014 Ústecký kraj pátou nejvyšší příčku v pomyslném žebříčku u průměrné doby trvání pracovní neschopnosti a sedmou nejvyšší příčku z pohledu průměrného procenta pracovní neschopnosti.

Důchodové pojištění **Počet příjemců**

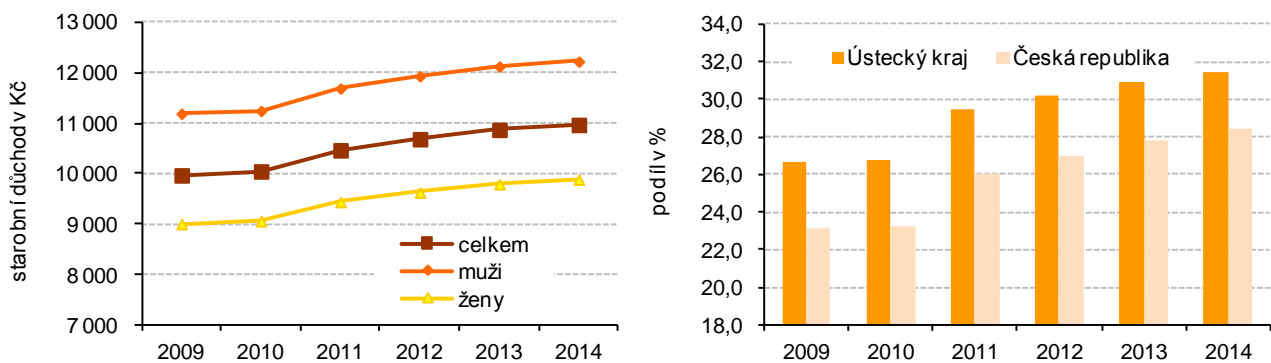
V roce 2014 bylo v Ústeckém kraji evidováno celkem **228 462 příjemců důchodů**, z nichž více jak polovina (58,5 %) pobírala plný starobní důchod a z nich již 31,5 %

⁶ Statistika pracovní neschopnosti pro nemoc a úraz byla do roku 2011 sledována statistickým výkazem „Nem Úr 1-02“, jehož výsledky byly doplněny údaji z administrativního zdroje Informačního systému České správy sociálního zabezpečení (zpravodajskou jednotkou byly všechny podniky nad 25 zaměstnanců/pojištěnců; údaje za podniky s menším počtem zaměstnanců a osoby samostatně výdělečně činné byly získávány z ČSSZ). Pro rok 2012 v důsledku snižování administrativní náročnosti a zátěže zpravodajských jednotek již nebyl výkaz „Nem Úr 1-02“ zařazen do Programu statistických zjišťování a byla ukončena jeho působnost. Rokem 2011 tak končí i srovnatelnost časových řad.

předčasných důchodů neustále roste.

pobíralo předčasný starobní důchod. I nadále převážnou část (59,4 %) všech příjemců důchodů tvořily ženy. U důchodů starobních připadalo na ženy 53,6 %, u předčasných starobních důchodů to bylo dokonce 55,2 %. Celkový počet důchodců se proti roku 2009 zvýšil o 3,9 %, starobních důchodců za stejné období přibýlo téměř 13,8 % a předčasný starobní důchod pobíralo v roce 2013 dokonce o 34,2 % osob více. **Podíl příjemců předčasného starobního důchodu** na počtu příjemců starobního důchodu celkem (31,5 %) vzrostl v Ústeckém kraji proti roku 2009 téměř o 5 p.b. a převyšoval celorepublikovou hodnotu o 3,0 p.b.

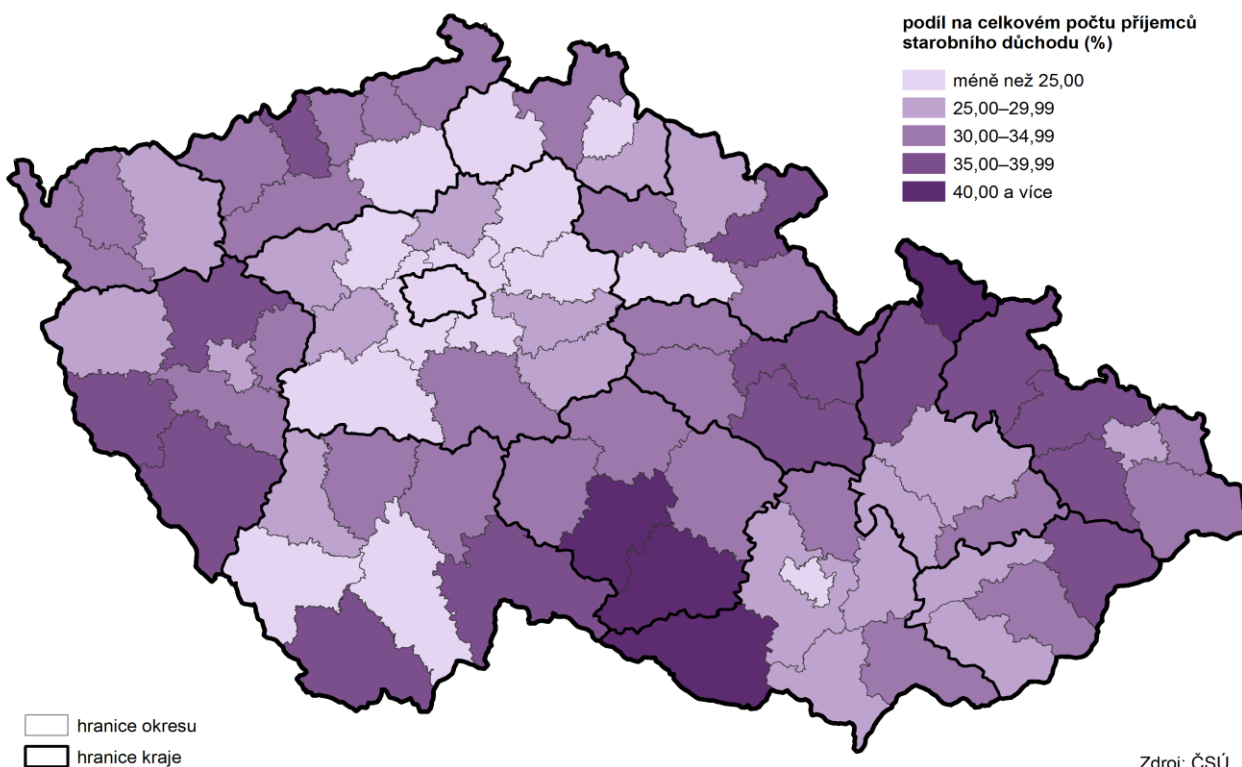
Graf 2.13 Průměrná měsíční výše starobního důchodu celkem (sólo) dle pohlaví a podíl příjemců předčasného starobního důchodu na počtu příjemců starobního důchodu celkem (%) v Ústeckém kraji



Zdroj: ČSSZ

Průměrná měsíční výše důchodu celkem v roce 2014 činila v kraji 10 538 Kč, přičemž **průměrný starobní důchod** byl ještě o 431 korun vyšší (10 969 Kč). Stejně jako u průměrných mezd, tak i u důchodů je rozdíl mezi pohlavími (viz graf 2.13), kdy ženy stále pobírají nižší částky než muži, celkový důchod tak měly v roce 2014 o 1 254 korun nižší, u starobních důchodů byl tento rozdíl ještě markantnější (méně o 2 339 Kč proti mužům).

Příjemci předčasných starobních důchodů (bez souběhu) v okresech v prosinci 2014



Zdroj: ČSÚ

Školství

Vzdělání je považováno za významný zdroj ekonomické prosperity a udržitelného rozvoje společnosti. Obsazenost jednotlivých stupňů školských zařízení v kraji je dána demografickým vývojem obyvatelstva, týká se to především nižších stupňů (mateřské školy, základní školy i většina typů středních škol), neboť ty se nacházejí v blízkém okolí bydliště a jsou většinou snadno dostupné. Tak, jak se mění věková struktura obyvatelstva určitého území v čase, promítá se tento vývoj i do počtu žáků a studentů jednotlivých typů škol (viz graf 2.14).

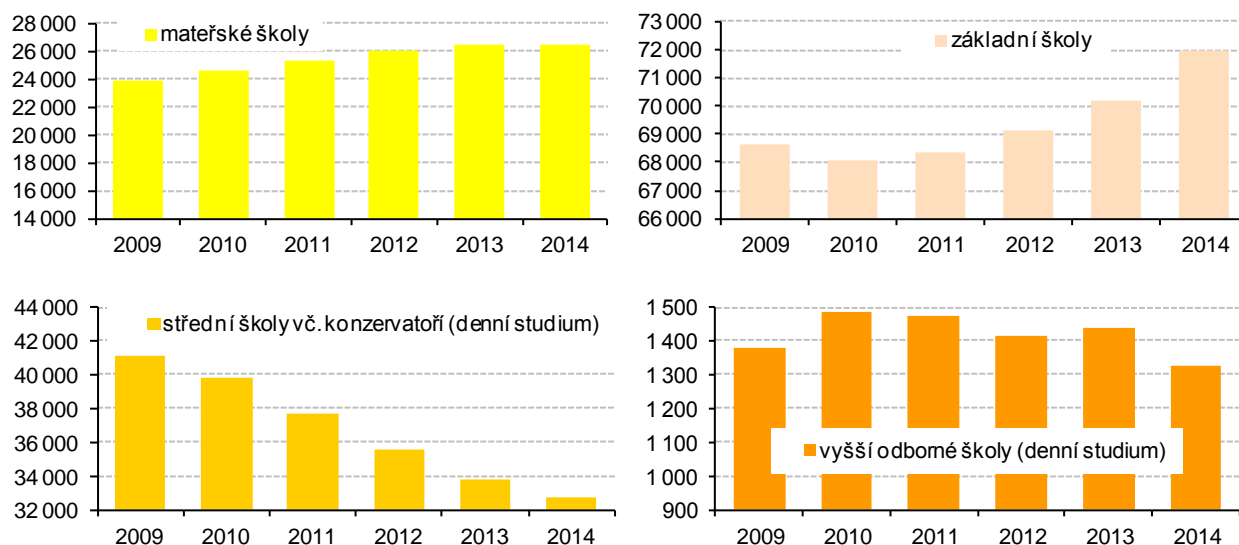
Trvalý nárůst dětí v předškolních zařízeních...

Předškolního vzdělávání, které je ve vzdělávacím systému ČR zajišťováno především mateřskými školami, se účastní i přes nepovinnou docházku velké procento dětí. Zde je zřejmý postupný nárůst dětí předškolního věku z posledních let, kdy se projevil vliv vysokého počtu dětí, narozených matkám silných populačních ročníků ze sedmdesátých let minulého století. Údaje za rok 2014 tento trend opět potvrdily, i když nárůst byl již nepatrný (+36 dětí). I dále však lze do budoucna předpokládat (pokud se neprojeví silným vlivem migrace těchto ročníků) postupné vyšší naplňování nejprve základních, později i středních škol v kraji.

...předznamenává budoucí růst jejich počtu na vyšších typech škol.

Tento vliv se již od roku 2011 začal projevovat postupným nárůstem počtu žáků na **základních školách** (+1 770 žáků v roce 2014), **na středních školách** počty žáků zatím stále trvale klesají, v roce 2014 o 1 063 žáků. Poněkud odlišná byla v několika předchozích letech situace na vyšších odborných školách, neboť ty už mají většinou specializované zaměření a mohou tedy oslovit i zájemce z jiných regionů a nejsou tak závislé na bydlicím obyvatelstvu. Údaje za rok 2014 ukázaly u tohoto typu škol pokles nárůstu počtu žáků (o 114).

Graf 2.14 Děti, žáci a studenti v Ústeckém kraji k 30. 9.



Počet studentů na vysokých školách v kraji se v posledních letech snižoval.

I v uplynulém roce lze sledovat **postupný pokles počtu studentů vysokých škol s bydlištěm v Ústeckém kraji**, který započal již v roce 2011 (v porovnání let 2009 a 2014 snížení počtu studentů o 3 305), zároveň poklesl i počet **studentů v kraji studujících** (snížení v šestiletém období o 2 353 studentů). Přitom pro další rozvoj kraje může určitou pozitivní roli hrát právě počet studentů, kteří studují vysokou školu přímo v Ústeckém kraji. Pokud v kraji i bydlí, lze předpokládat, že z regionu po studiích neodejdou. A naopak zájemci o studium z jiných krajů zde po studiích mohou zůstat. Počet absolventů vysokých škol s místem výuky v Ústeckém kraji po letech 2010–2012, kdy překročil hranici 3 tisíce osob, ani v roce 2014 této úrovně nedosáhl, počet absolventů dosáhl pouze 2 633 osob (meziroční snížení o 165 studentů).

Kriminalita, dopravní nehody

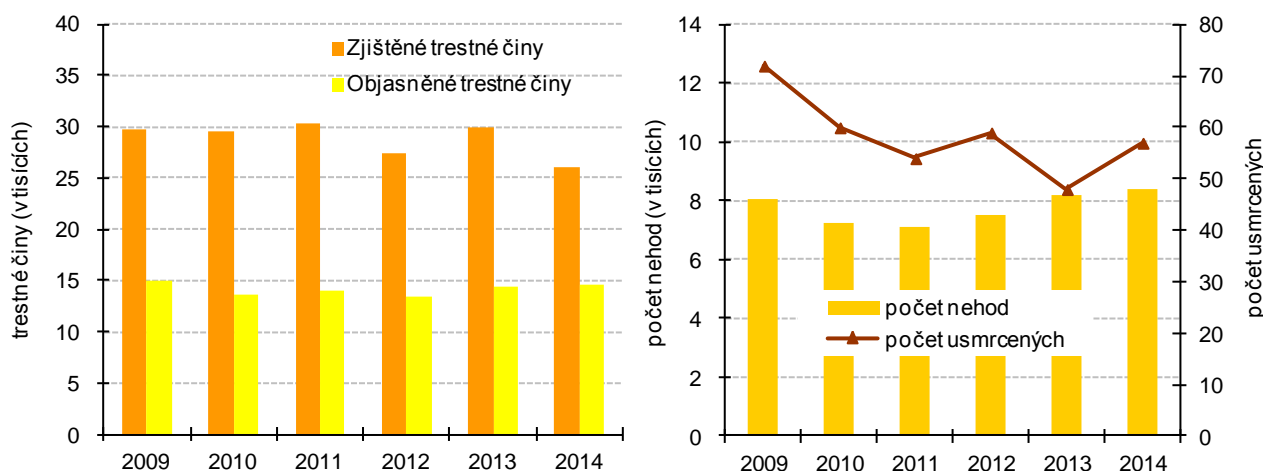
Trvale vysoká kriminalita ...

Při přepočtu zjištěné **restné činnosti** na 1 000 obyvatel (31,4 činů) byl i v roce 2014 Ústecký kraj **opět nad celorepublikovou úrovní** (27,4 činů). Zůstává tak dlouhodobě druhým kriminalitou nejzatíženějším krajem (po Hl. městě Praze -57,4 činů) a lze tedy říci, že právě v těchto regionech jsou obyvatelé nejvíce vystaveni kriminalitě. Na této nepříznivé situaci se značnou měrou podílí ekonomicko-sociální poměry, především vysoká nezaměstnanost, životní úroveň obyvatelstva a jiné faktory bezprostředně související s kriminalitou.

... objasněnost se zlepšila.

Pozitivním jevem v roce 2014 bylo, že se opět zvýšila úspěšnost policistů Ústeckého kraje při řešení kriminálních případů oproti předcházejícím letům (2010–2012). **Objasněnost restných činů** v roce 2014 **vzrostla na 56,1 %** a v meziročním srovnání vzrostla o 7,9 p.b. Přiblížila se tak k úrovni let před rokem 2009, kdy se v kraji běžně dařilo objasnit více jak polovinu zjištěných restných činů.

Graf 2.15 Restné činy a dopravní nehody v Ústeckém kraji



Nárůst dopravní nehodovosti i vyšší počet usmrcených.

Po příznivém vývoji v letech 2009 až 2011, kdy **počet dopravních nehod** v Ústeckém kraji meziročně klesal, došlo i v roce 2014 k meziročnímu zvýšení počtu dopravních nehod, a to o 142 nehod (o 1,7 %). V roce 2014 se opět zvýšil počet usmrcených osob (o 9 osob). Meziročně se v Ústeckém kraji v roce 2014 snížil (o 0,5 p.b.) počet těžce zraněných osob při dopravních nehodách (215 osob).