

4.2. Nově hlášené případy dočasné pracovní neschopnosti

Vstupním zdrojem a podkladem pro zpracování dat této kapitoly jsou údaje o dočasné pracovní neschopnosti pro nemoc a úraz nahlášené České správě sociálního zabezpečení prostřednictvím formuláře „Rozhodnutí o dočasné pracovní neschopnosti“ (tzv. „neschopenka“), který vyplňuje ošetřující lékař. Jsou tak podchycena veškerá onemocnění a úrazy, které zapříčinily alespoň jednodenní pracovní neschopnost u nemocensky pojištěných osob. Nově hlášené případy dočasné pracovní neschopnosti jsou evidovány na základě **hlášení o vzniku** pracovní neschopnosti nemocensky pojištěných osob.

Česká správa sociálního zabezpečení za účelem zajištění statistiky dočasné pracovní neschopnosti pro nemoc a úraz poskytuje Českému statistickému úřadu datové soubory administrativních agregovaných dat o **nově hlášených případech** dočasné pracovní neschopnosti zaměstnanců a OSVČ, které jsou na ČSÚ dále zpracovány a doplněny s využitím informací z Registru ekonomických subjektů.

4.2.1. Počet případů dočasné pracovní neschopnosti

Četnost výskytu dočasné pracovní neschopnosti odráží ukazatel počet nově hlášených případů pracovní neschopnosti. Tento absolutní ukazatel je rovněž vhodný pro posouzení trendů vývoje pracovní neschopnosti. Avšak z pohledu porovnání regionů, jednotlivých odvětví ekonomických činností či velikosti zaměstnavatele má vyšší vypovídací schopnost ukazatel relativní – počet nově hlášených případů pracovní neschopnosti na 100 pojištěnců.

Počet nově hlášených případů dočasné pracovní neschopnosti – ukazatel zahrnuje nově hlášené případy pracovní neschopnosti ve sledovaném období na základě hlášení o vzniku pracovní neschopnosti nemocensky pojištěných osob.

Počet případů pracovní neschopnosti na 100 pojištěnců – ukazatel vyjadřuje počet nově hlášených případů pracovní neschopnosti, které připadají v průměru na 100 nemocensky pojištěných osob.

Způsob výpočtu:

$$\text{Počet případů pracovní neschopnosti na 100 pojištěnců} = \frac{\text{nově hlášené případy dočasné pracovní neschopnosti} \times 100}{\text{průměrný počet osob nemocensky pojištěných}}$$

Absolutní počet nově hlášených případů dočasné pracovní neschopnosti se meziročně zvýšil z 944,7 tis. případů v 1. pol. 2017 na 1 040,2 tis. případů v 1. pol. 2018 (tj. o 10,1 %). Z celkového počtu tvořily případy dočasné pracovní neschopnosti mužů 46,5 %, na ženy tedy připadalo 53,5 % nově hlášených případů, přestože podíl žen na celkovém počtu pojištěných osob činil 49,4 %.

V 1. pol. 2018 dosáhl podíl nemocí na počtu všech nově hlášených případů dočasné pracovní neschopnosti 90,1 %, další 2,3 % připadá na pracovní úrazy a 7,5 % na ostatní úrazy. Legislativní změny, které často počet případů pracovní neschopnosti přímo ovlivňují, nejvíce působí právě na případy pracovní neschopnosti pro nemoc, počty případů pracovní neschopnosti pro úrazy jsou jimi ovlivněny méně.

V souvislosti s meziročním 10% nárůstem nově hlášených případů dočasné pracovní neschopnosti, je nutno připomenout, že se letos od 1. ledna zvýšila sazba pro výpočet nemocenského. Od 31. kalendářního dne činí nemocenské 66 % redukovaného denního vyměřovacího základu a od 61. kalendářního dne pak 72 %.

V roce 2017 činila 1. redukční hranice 942 Kč, 2. redukční hranice 1 412 Kč, 3. redukční hranice 2 824 Kč. V roce 2018 činí 1. redukční hranice 1 000 Kč, 2. redukční hranice 1 499 Kč, 3. redukční hranice 2 998 Kč. Meziroční zvýšení výdajů objemově nejvýznamnější dávky systému – nemocenského (o 390,2 mil. Kč, tj. o 20 %) - souviselo zejména s nárůstem počtu proplacených dnů a s nárůstem výše průměrné denní dávky

nemocenského. V 1. pololetí 2018 se tento počet meziročně zvýšil o cca 115,2 tis. proplacených dnů, tj. o 2,8 %, na 4,30 mil. dnů. Došlo rovněž k meziročnímu nárůstu výše průměrné denní dávky nemocenského (o cca 21,8 % na 451 Kč).

Více informací je uvedeno v kapitole 4.4. Výdaje na nemocenské.

Tab. 2.1 – Nově hlášené případy dočasné pracovní neschopnosti podle příčiny a pohlaví v období 1. pol. 2007 – 1. pol. 2018 (v tis. případů)

Rok	Počet nově hlášených případů pracovní neschopnosti (v tis.)											
	Celkem	z toho		Celkem pro nemoc	z toho		Celkem pro pracovní úrazy	z toho		Celkem pro ostatní úrazy	z toho	
		muži	ženy		muži	ženy		muži	ženy		muži	ženy
1. pol. 2007	1 475,8	732,7	743,1	1 374,8	659,5	715,3	38,5	28,4	10,1	62,8	45,1	17,8
1. pol. 2008	1 125,6	546,7	578,9	1 038,4	484,7	553,7	35,1	25,7	9,4	52,0	36,3	15,8
1. pol. 2009	767,7	364,9	402,9	697,3	316,2	381,1	26,0	18,6	7,4	44,4	30,0	14,3
1. pol. 2010	702,8	334,2	368,6	633,1	286,9	346,1	26,3	18,5	7,7	43,5	28,8	14,7
1. pol. 2011	710,5	332,5	378,0	647,6	289,6	358,0	24,3	17,2	7,1	38,5	25,7	12,8
1. pol. 2012	607,4	289,6	317,8	532,1	239,3	292,8	21,8	15,5	6,3	53,4	34,8	18,6
1. pol. 2013	754,6	354,7	399,9	672,2	300,7	371,5	21,9	15,3	6,6	60,5	38,8	21,7
1. pol. 2014	664,1	313,5	350,6	579,3	256,8	322,4	22,2	15,6	6,6	62,6	41,1	21,6
1. pol. 2015	873,9	412,5	461,4	783,8	353,4	430,4	23,5	16,1	7,3	66,6	42,9	23,7
1. pol. 2016	876,5	414,3	462,1	777,1	349,5	427,5	24,9	17,1	7,8	74,5	47,7	26,8
1. pol. 2017	944,7	444,1	500,6	841,6	378,5	463,1	24,7	16,9	7,8	78,4	48,7	29,7
1. pol. 2018	1 040,2	484,2	556,1	937,8	419,5	518,3	24,1	16,2	7,9	78,4	48,5	29,9

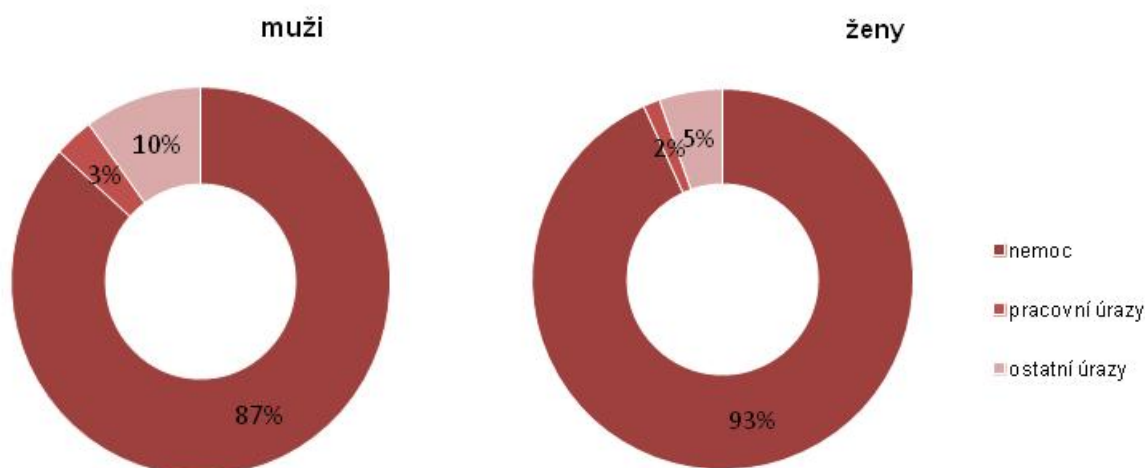
Zdroj: ČSÚ

Meziroční nárůst pracovní neschopnosti žen byl výraznější než u mužů. Absolutní počet nově hlášených případů pracovní neschopnosti žen se meziročně zvýšil z 500,6 tis. případů (muži 444,1 tis. případů) v 1. pol. 2017 na 556,1 tis. případů (muži 484,2 tis. případů) v 1. pol. 2018 tj. vzrostl o 11,1 % (o 9,0 % u mužů). Z hlediska příčin absolutního počtu nově hlášených případů dočasné pracovní neschopnosti žen se 518,3 tis. případů (93,2 %) týkalo pracovní neschopnosti z důvodu nemoci, 7,9 tis. případů (1,4 %) pro pracovní úraz a 29,9 tis. případů (5,4 %) ostatních úrazů. Muži čerpali pracovní neschopnost z důvodu nemoci v 419,5 tis. případech (86,6 %), z důvodu pracovního úrazu v 16,2 tis. případech (3,3 %) a z důvodu ostatních úrazů v 48,5 tis. případech (10 %).

Mezi pohlavími je ve skladbě důvodů dočasné pracovní neschopnosti dlouhodobě patrný rozdíl. Přestože u obou pohlaví je jednoznačně nejčastější dočasná pracovní neschopnost pro nemoc, muži výrazně dominují v počtu dočasné pracovní neschopnosti pro úrazy jak pracovní, tak i ostatní. Vyšší podíl žen na pracovní neschopnosti pro nemoc, může souviset s mateřskou úlohou žen, u nichž mohou být důvodem pracovní neschopnosti také komplikace v těhotenství, potraty apod. Z celkového počtu nově hlášených případů pro pracovní úrazy připadá na ženy pouze 32,8 % pracovních úrazů, podíl žen z celkového počtu případů pro ostatní úrazy je 38,1 %, což je dáno i odlišnou strukturou zaměstnanosti žen a mužů. Odvětví, kde převládají muži a vyskytují se zvýšená rizika pracovního úrazu, jsou např. Těžba a dobývání, Zpracovatelský průmysl, Stavebnictví, Doprava a skladování či Zemědělství, lesnictví, rybářství. Naopak odvětví, kde převažují v zaměstnání ženy a rizika pracovních úrazů v nich mohou být méně častá, jsou Peněžnictví a pojišťovnictví, Činnosti v oblasti nemovitostí, Veřejná správa a Vzdělávání.



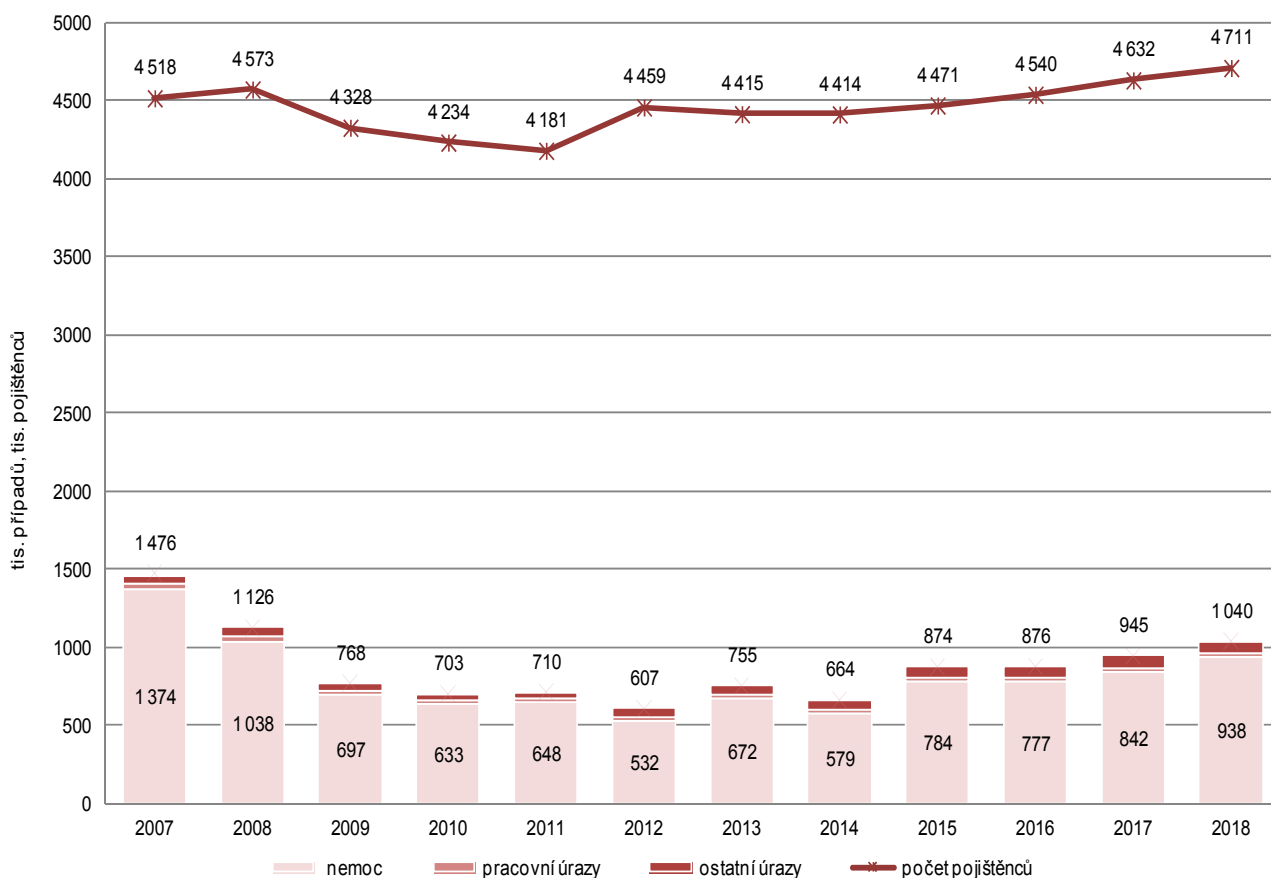
Graf 2.1 – Nově hlášené případy dočasné pracovní neschopnosti v 1. pol. 2018 podle příčiny



Zdroj: ČSÚ

Jak již bylo zmíněno výše, dopad legislativních změn na četnost případů pracovní neschopnosti je zřejmý na vývoji počtu případů pracovní neschopnosti pro nemoc, počty případů pracovní neschopnosti pro pracovní i ostatní úrazy jsou těmito změnami ovlivněny méně. Legislativní úpravy ve vyplácení dávek nemocenského se nejvíce projevují v četnosti případů méně závažných a krátkodobých pracovních neschopností, například u nemocí dýchacích cest (běžná nachlazení, záněty horních cest dýchacích apod.). Tato onemocnění začali zaměstnanci ve většině případů řešit jiným způsobem, než návštěvou lékaře a vystavením tzv. neschopenky. Vzhledem k tomu, že od roku 2008 (pouze 1. pololetí roku), resp. od 1. 1. 2009, byla zavedena tzv. karenční doba (za první tři dny pracovní neschopnosti nepřísluší zaměstnanci náhrada mzdy nebo platu), v některých případech lidé raději situaci řeší krátkodobou dovolenou, příp. pomocí tzv. sick days (neboli indispoziční volno) - krátké placené pracovní volno, které si zaměstnanec může čerpat bez lékařského potvrzení. Tyto placené dny zdravotního volna patří k zaměstnaneckým benefitům u stále většího počtu zaměstnavatelů a objevila se i snaha uzákonit je jako povinné. V případě sick days záleží na samotném zaměstnavateli, kolik sick days zaměstnancům ročně dovolí. V zákoníku práce totiž sick days nejsou nijak popsány. Proto jedna firma může tento benefit běžně nabízet, ale druhá nikoli. Zaměstnavatelé zpravidla nabízí 3-5 sick days ročně. Kratší odpočinek a léčení je výhodnější, než pokus o přecházení nemoci, které má za následek dlouhodobé léčení a případně přenos nemoci na ostatní zaměstnance.

Vliv uvedených legislativních změn na vývoj pracovní neschopnosti je patrný z grafu 2.2 – kdy už v 1. pololetí roku 2009 došlo k významnému poklesu počtu nově hlášených případů dočasné pracovní neschopnosti, který se zastavil až v roce 2013, kdy hodnoty pomalu nabírají vzrůstající tendenci. Počet nově hlášených případů dočasné pracovní neschopnosti v 1. pol. 2018 meziročně vzrostl o 10 %, jak již bylo uvedeno výše v textu při hodnocení vývoje tohoto ukazatele.

Graf 2.2 – Nově hlášené případy dočasné pracovní neschopnosti podle příčiny a průměrný počet pojištěnců v období 1. pol. 2007 – 1. pol. 2018 (v tis.)

Zdroj: ČSÚ

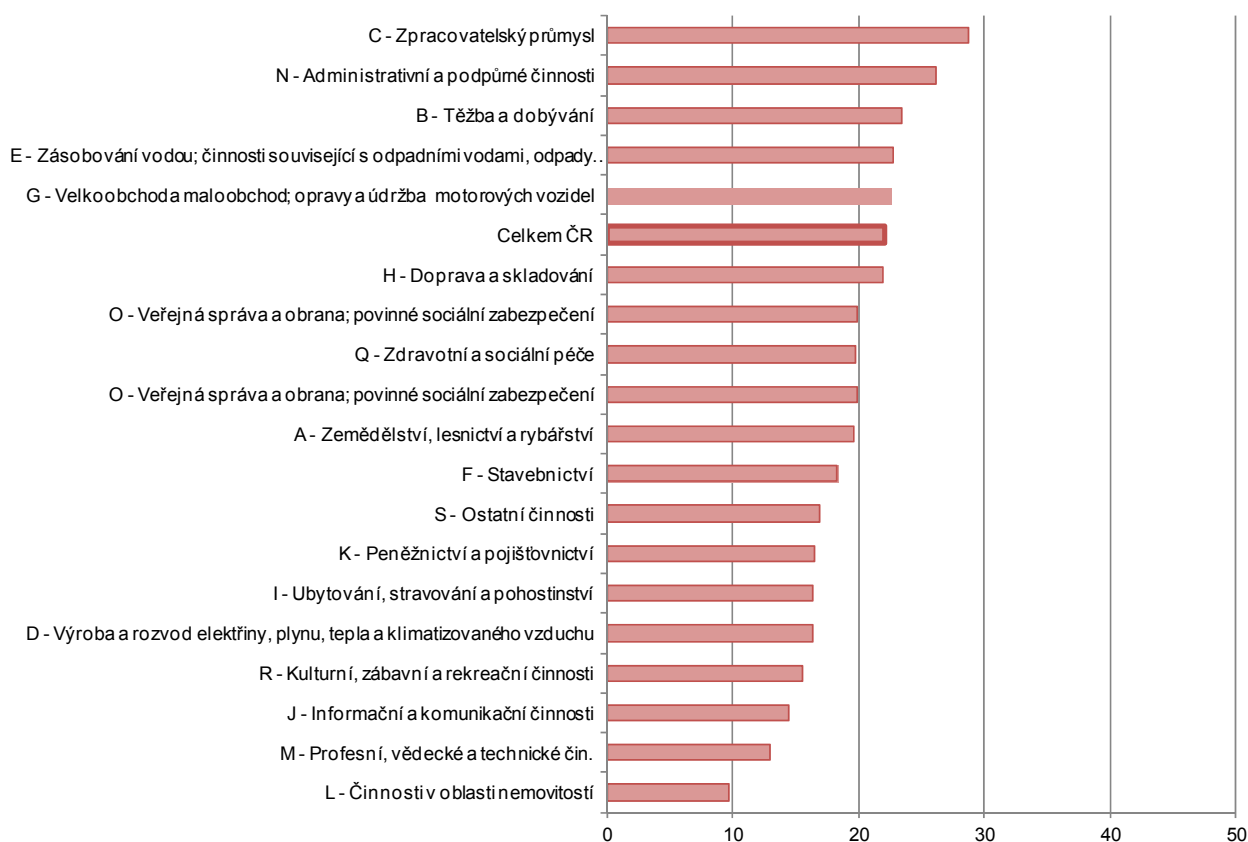
Nejvíce nově hlášených případů dočasné pracovní neschopnosti bylo hlášeno v subjektech s převažující ekonomickou činností spadající dle klasifikace CZ-NACE do odvětvové sekce Zpracovatelský průmysl (357,5 tis. případů) a Velkoobchod a maloobchod, opravy a údržba motorových vozidel (131,5 tis. případů), naopak nejmenší absolutní počet byl hlášen u odvětvové sekce Výroba a rozvod elektřiny a jiných energií (6,1 tis. případů) a u Těžby a dobývání (5,8 tis. případů).

Absolutní údaje o počtu nově hlášených případů je však nutné posuzovat v kontextu zaměstnanosti v daném odvětví, a proto má vyšší vypovídací schopnost ukazatel relativní, např. počet nově hlášených případů dočasné pracovní neschopnosti na 100 pojištěnců.

Nejvyšší počet případů dočasné pracovní neschopnosti na 100 pojištěnců v 1. pol. 2018 byl evidován v oblasti Zpracovatelského průmyslu (28,8), následovala oblast Administrativní a podpůrné činnosti (26,2) a dále u fyzicky náročných činností v oblasti Těžba a dobývání (23,4). Nejméně časté případy pracovní neschopnosti na 100 pojištěnců v 1. pol. 2018 byly evidovány u osob pracujících v odvětví Činnosti v oblasti nemovitostí (9,6).



Graf 2.3 – Nově hlášené případy dočasné pracovní neschopnosti na 100 pojištěnců dle odvětví ekonomické činnosti (sekcí CZ-NACE) v 1. pol. 2018



Zdroj: ČSÚ

Nejvíce případů dočasné pracovní neschopnosti na 100 pojištěnců pro pracovní úraz, což je ukazatel vyjadřující lépe „stupeň rizikovosti“ daného odvětví, bylo hlášeno u oblasti Zemědělství, lesnictví a rybářství (1,2), dále u oblasti Zásobování vodou, činnosti související s odpadními vodami, odpady a sanacemi (1,0) a v oblasti Zpracovatelský průmysl (0,8). Následovala oblast Těžba a dobývání, Doprava a skladování (shodně u obou oblastí 0,8) a Stavebnictví (0,6). Naopak nejméně pracovních úrazů je hlášeno u Informačních a komunikačních činností, Peněžnictví a pojišťovnictví, Profesní, vědecké a technické činnosti (shodně u všech tří oblastí 0,1).

Vývoj hodnot ukazatele počet případů pracovní neschopnosti na 100 pojištěnců v jednotlivých odvětvích je zřejmý z tabulky 2.2 – nejvyšší nárůst zaznamenáváme v odvětví Zpracovatelský průmysl (ze 20,9 případů na 100 pojištěnců v roce 2009 na 28,8 případů v 1. pol. 2018), a dále v odvětví Administrativní a podpůrné činnosti (z 19,7 případů na 100 pojištěnců v roce 2009 na 26,2 případů v 1. pol. v roce 2018) naopak největší pokles v odvětví Činnosti v oblasti nemovitostí (z 11,7 případů na 100 pojištěnců v roce 2009 na 9,7 případů v 1. pol. 2018), Informační a komunikační činnosti (z 15,7 případů na 100 pojištěnců v roce 2009 na 14,4 případů v 1. pol. 2018) a Peněžnictví a pojišťovnictví (z 17,8 případů na 100 pojištěnců v roce 2009 na 16,4 případů v 1. pol. 2018), obdobný vývoj zaznamenáváme i u ročních hodnot vývoje tohoto ukazatele.

Tab. 2.2 – Nově hlášené případy dočasné pracovní neschopnosti na 100 pojištěnců dle odvětví ekonomické činnosti v období 1. pol. 2009 – 1. pol. 2018

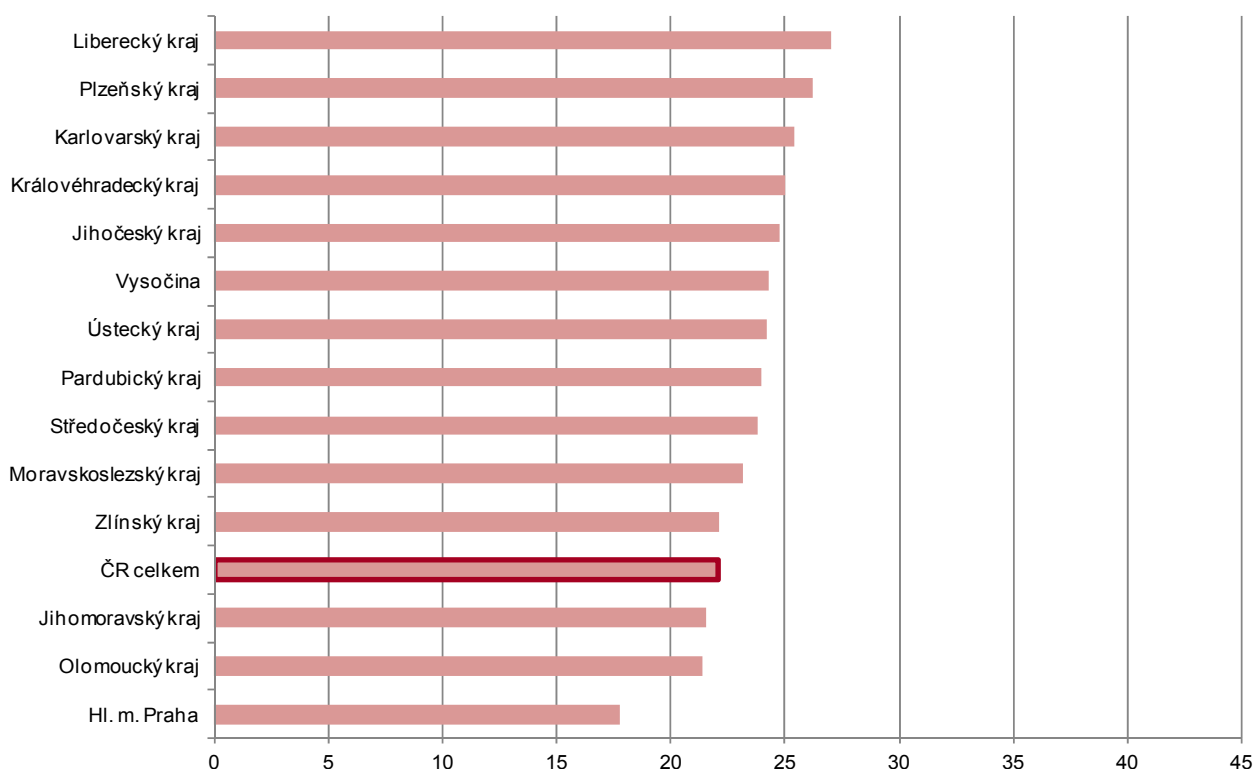
Sekce CZ-NACE	Počet nově hlášených případů dočasné pracovní neschopnosti na 100 pojištěnců									
	1. pol. 2009	1. pol. 2010	1. pol. 2011	1. pol. 2012	1. pol. 2013	1. pol. 2014	1. pol. 2015	1. pol. 2016	1. pol. 2017	1. pol. 2018
Celkem ČR	17,74	16,60	16,99	13,62	17,09	15,05	19,54	19,31	20,40	22,08
A - Zemědělství, lesnictví a rybařství	16,52	16,08	15,23	12,97	15,70	13,86	17,53	16,89	18,31	19,65
B - Těžba a dobývání	18,41	20,05	19,06	18,12	21,27	17,49	20,96	20,44	21,59	23,39
C - Zpracovatelský průmysl	20,88	19,66	20,92	17,58	21,15	18,95	24,88	25,29	26,50	28,75
D - Výroba a rozvod elektřiny, plynu, tepla a klimatizovaného vzduchu	11,69	10,41	11,18	8,91	11,74	9,79	13,29	12,33	14,22	16,37
E - Zásobování vodou; činnosti související s odpadními vodami, odpady a sanacemi	17,55	16,37	16,52	13,25	16,50	14,89	19,00	18,97	20,76	22,73
F - Stavebnictví	17,51	17,65	15,84	13,77	16,29	13,79	17,17	16,63	17,50	18,22
G - Velkoobchod a maloobchod; opravy a údržba motorových vozidel	17,37	15,87	15,48	12,35	15,03	13,41	16,91	18,10	19,15	21,03
H - Doprava a skladování	15,93	16,04	15,89	12,61	15,49	13,71	17,92	17,64	19,50	21,95
I - Ubytování, stravování a pohostinství	15,93	14,49	13,82	11,36	12,93	12,08	14,64	14,75	15,08	16,38
J - Informační a komunikační činnosti	15,65	14,16	14,98	10,75	13,12	11,11	13,39	12,72	13,53	14,40
K - Peněžnictví a pojišťovnictví	17,83	16,24	17,00	11,98	14,92	12,92	16,06	14,75	15,10	16,43
L - Činnosti v oblasti nemovitostí	11,70	10,83	10,51	7,37	8,29	7,21	9,07	8,61	8,48	9,64
M - Profesní, vědecké a technické činnosti	13,23	12,14	11,76	9,25	11,35	9,49	12,10	11,66	12,19	12,93
N - Administrativní a podpůrné činnosti	19,65	19,34	21,79	15,08	18,94	19,36	25,63	26,13	26,25	26,19
O - Veřejná správa a obrana; povinné sociální zabezpečení	18,29	16,39	17,06	13,03	16,46	13,50	18,46	16,99	17,94	19,94
P - Vzdělávání	17,50	15,72	16,60	12,10	15,72	13,21	19,39	18,07	20,32	22,58
Q - Zdravotní a sociální péče	15,30	14,05	14,65	11,97	14,90	13,24	17,33	16,82	18,01	19,69
R - Kulturní, zábavní a rekreační činnosti	14,37	13,16	12,81	9,62	12,18	10,52	13,98	13,64	14,23	15,53
S - Ostatní činnosti	14,20	13,48	13,76	11,08	13,52	11,93	15,14	15,23	15,47	16,93
U - Činnosti exteriorních organizací a orgánů	7,34	10,85	5,26	5,75	3,85	1,61	8,62	1,67	3,66	3,93

Zdroj: ČSÚ

Z pohledu územního členění bylo v 1. pol. 2018 nejvíce případů pracovní neschopnosti na 100 pojištěnců hlášeno v Libereckém kraji (27,0), Plzeňském kraji (26,2), Jihočeském (24,8), Karlovarském (25,4) a Královéhradeckém kraji (25,0). Nejméně případů pak bylo hlášeno v Hlavním městě Praze (17,8), Jihomoravském kraji (21,5) a Olomouckém kraji (21,4). V 1. pol. 2018 byl rozdíl mezi kraji s nejvyšším a nejnižším počtem pracovní neschopnosti na 100 pojištěnců 9,2 případů. Hodnoty tohoto sledovaného ukazatele v 1. pol. 2018 meziročně vzrostly ve všech krajích.

Rozdíly výskytu dočasné pracovní neschopnosti dle územního členění jsou značně ovlivněny strukturou zaměstnanosti, charakterem převažující ekonomické činnosti a mírou nezaměstnanosti v daném regionu. Je nutno zohlednit též **metodiku zpracování dat, kdy rozlišení dle krajů a okresů vychází z údaje o sídle útvaru**, který vede evidenci mezd u zaměstnavatele osoby, která je v pracovní neschopnosti.



Graf 2.4 – Nově hlášené případy dočasné pracovní neschopnosti na 100 pojištěnců podle krajů ČR v 1. pol. 2018

Zdroj: ČSÚ

Tab. 2.3 – Nově hlášené případy dočasné pracovní neschopnosti na 100 pojištěnců podle krajů ČR v období 1. pol. 2007 – 1. pol. 2018

Kraj ČR	Počet nově hlášených případů dočasné pracovní neschopnosti na 100 pojištěnců											
	1. pol. 2007	1. pol. 2008	1. pol. 2009	1. pol. 2010	1. pol. 2011	1. pol. 2012	1. pol. 2013	1. pol. 2014	1. pol. 2015	1. pol. 2016	1. pol. 2017	1. pol. 2018
ČR celkem	32,67	24,61	17,74	16,60	16,99	13,62	17,09	15,05	19,5	19,31	20,40	22,08
Hl. m. Praha	28,23	21,48	17,19	15,63	16,04	11,33	14,48	13,00	16,6	16,13	16,68	17,80
Středočeský kraj	32,93	24,89	18,84	17,40	17,70	14,09	17,85	16,08	20,5	20,72	21,56	23,82
Jihočeský kraj	34,16	25,45	18,76	17,63	17,92	14,89	19,74	17,10	22,4	21,94	23,33	24,77
Plzeňský kraj	36,09	28,33	19,78	17,95	19,09	15,87	19,77	18,20	24,0	22,82	24,47	26,18
Karlovarský kraj	34,64	27,18	18,32	16,98	17,96	15,27	18,36	17,65	23,2	22,12	23,19	25,44
Ústecký kraj	32,14	24,59	16,82	15,71	16,46	13,61	17,54	15,42	19,9	20,49	21,32	24,23
Liberecký kraj	33,10	26,67	18,93	17,65	18,29	15,54	20,49	17,67	22,2	23,10	24,25	27,00
Královéhradecký kraj	34,75	24,74	17,44	17,07	17,45	14,65	18,34	15,74	20,2	21,17	22,47	24,99
Pardubický kraj	34,38	25,66	17,70	16,63	17,77	14,28	17,76	15,80	20,6	20,27	21,73	23,99
Vysočina	35,44	26,76	17,87	17,38	17,52	15,13	18,70	16,45	21,9	21,00	22,30	24,31
Jihomoravský kraj	33,39	24,56	17,62	16,44	16,28	13,54	16,97	14,72	19,1	18,49	20,20	21,54
Olomoucký kraj	32,19	24,92	16,58	15,46	15,20	13,02	15,89	13,54	18,6	18,52	19,90	21,42
Zlínský kraj	33,86	25,42	17,43	16,53	16,63	14,31	17,40	14,72	20,4	19,69	21,34	22,11
Moravskoslezský kraj	34,14	25,51	17,34	17,10	17,69	14,82	17,94	15,34	20,0	20,18	21,47	23,12

Zdroj: ČSÚ

Z pohledu velikosti podniku měli v 1. pol. 2018 nejvíce nově hlášených případů dočasné pracovní neschopnosti zaměstnavatelé s 500 a více zaměstnanci – 376,9 tis. případů (36,2 % podíl na republikové hodnotě), následováni zaměstnavateli s 1 – 49 zaměstnanci – 265,5 tis. případů (25,5 % podíl). V případě relativního ukazatele je však situace odlišná – nejvíce případů pracovní neschopnosti na 100 pojištěnců měly firmy se 100 – 249 zaměstnanci (25,6 případů), nejméně případů pak zaznamenáváme u osob samostatně výdělečně činných (7,3 případů).

4.2.2. Délka trvání dočasné pracovní neschopnosti

Pro posouzení vývoje pracovní neschopnosti je důležité nejen zjištění, jak často zaměstnanci do pracovní neschopnosti nastupují, ale i to, jak dlouho v pracovní neschopnosti zůstávají.

Počet kalendářních dnů dočasné pracovní neschopnosti – ukazatel udává celkový počet kalendářních dnů, po které byli v daném období (pololetí) nemocensky pojištěni zaměstnanci práce neschopni z příčin uvedených ve formuláři „Rozhodnutí o dočasné pracovní neschopnosti“. Počet kalendářních dnů strávených v pracovní neschopnosti je zjišťován na základě hlášení o vzniku a ukončení pracovní neschopnosti. Do počtu případů a počtu kalendářních dnů pracovní neschopnosti patří i pracovní neschopnost vzniklá po zániku pojištění v tzv. ochranné lhůtě sedmi kalendářních dnů.

Průměrná délka trvání pracovní neschopnosti ve dnech – ukazatel vyjadřuje, kolik kalendářních dnů pracovní neschopnosti v průměru připadá na jeden nově hlášený případ pracovní neschopnosti.

Způsob výpočtu:

$$\text{Průměrná délka trvání pracovní neschopnosti ve dnech} = \frac{\text{počet kalendářních dnů dočasné pracovní neschopnosti}}{\text{počet nově hlášených případů dočasné pracovní neschopnosti}}$$

Počet kalendářních dnů dočasné pracovní neschopnosti je dán součtem dnů, po které trvala dočasná pracovní neschopnost všech nově hlášených případů. Tento ukazatel meziročně vzrostl ze 38 709 tis. prostonaných dnů v 1. pol. 2017 na 40 624 tis. dnů v 1. pol. 2018 (tj. o 4,9 %). Počet prostonaných dnů pro nemoc činil 35 167 tis. dnů (86,6 %), pro pracovní úraz 1 312 tis. dnů (3,2 %) a pro ostatní úrazy 4 144 tis. dnů (10,2 %). Ženy byly v dočasné pracovní neschopnosti celkem 22 187 tis. dnů, o 3 751 tis. dnů déle než muži. Podrobnější přehled vývoje viz tab. 2.4 a graf 2.5.

Vývoj tohoto absolutního ukazatele v posledních letech má obdobný trend jako vývoj ukazatele počet případů pracovní neschopnosti (viz graf 2.5), opačný vývoj má relativní ukazatel průměrné délky trvání pracovní neschopnosti (viz graf 2.6), který je vhodný pro porovnání intenzity pracovní neschopnosti v jednotlivých regionech, odvětvích či velikostních skupinách podniků.

Průměrná délka trvání 1 případu dočasné pracovní neschopnosti meziročně poklesla ze 41 dnů v 1. pol. 2017 na 39,1 dne v 1. pol. 2018. Jeden případ dočasné pracovní neschopnosti z důvodu nemoci průměrně trval 37,5 dne, z důvodu pracovního úrazu 54,5 dne a z důvodu ostatních úrazů 52,9 dne.

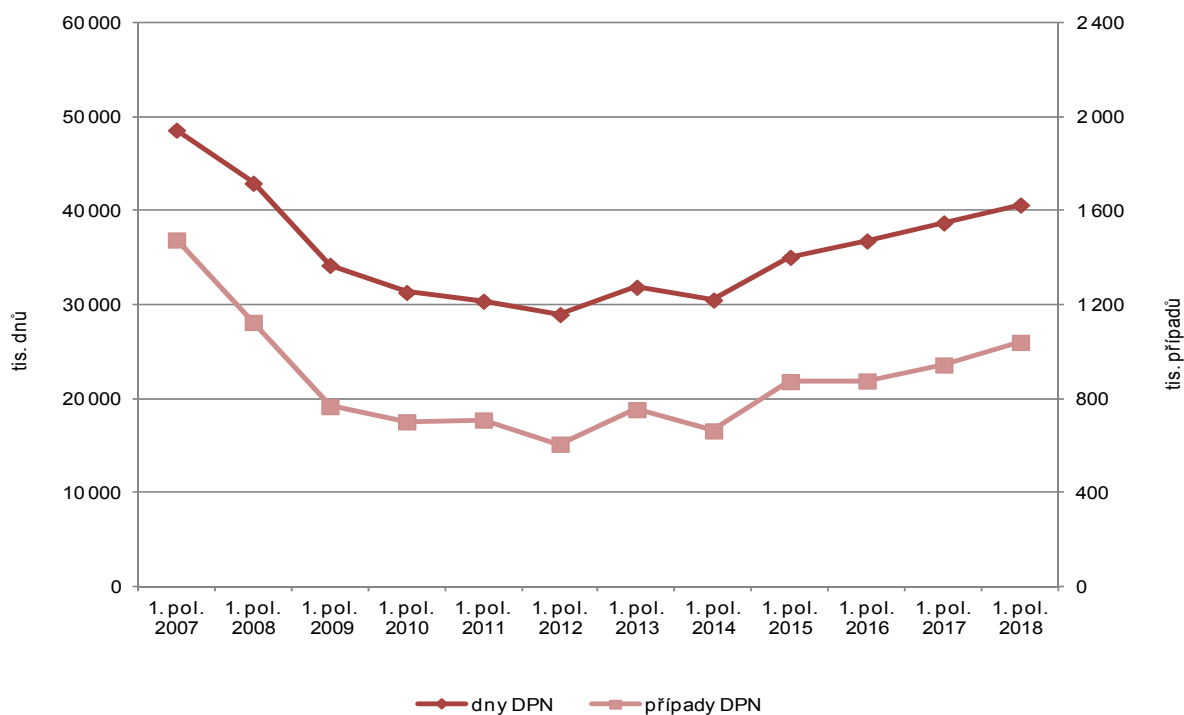
Průměrná délka trvání 1 případu pracovní neschopnosti žen se meziročně snížila ze 42,2 dne v 1. pol. 2017 na 39,9 dne v 1. pol. 2018, v případě mužů se průměrná délka trvání 1 případu meziročně snížila z 39,6 dne v 1. pol. 2017 na 38,1 dne v 1. pol. 2018.



Tab. 2.4 – Kalendářní dny dočasné pracovní neschopnosti podle příčiny a pohlaví v období 1. pol. 2007 – 1. pol. 2018 (v tis. dnů)

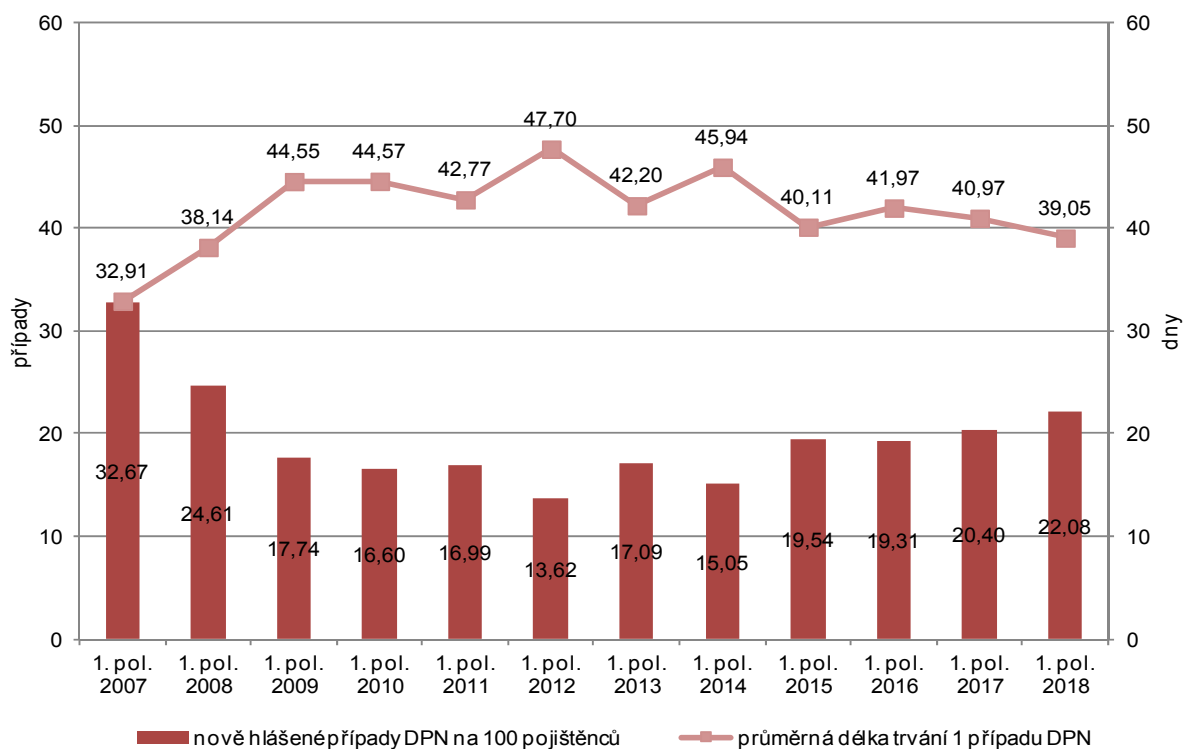
Rok	Počet kalendářních dnů pracovní neschopnosti (v tis.)											
	Celkem	z toho		Celkem pro nemoc	z toho		Celkem pro pracovní úrazy	z toho		Celkem pro ostatní úrazy	z toho	
		muži	ženy		muži	ženy		muži	ženy		muži	ženy
1. pol. 2007	48 575	24 487	24 088	44 063	19 975	24 088	1 762	1 309	452	2 751	1 907	844
1. pol. 2008	42 928	19 883	23 045	38 671	16 918	21 752	1 709	1 250	459	2 548	1 715	833
1. pol. 2009	34 202	15 833	18 369	30 394	13 238	17 155	1 410	1 009	401	2 396	1 584	812
1. pol. 2010	31 321	14 923	16 397	27 481	12 349	15 131	1 375	975	400	2 465	1 600	866
1. pol. 2011	30 388	14 270	16 118	26 746	11 835	14 910	1 331	942	389	2 311	1 492	819
1. pol. 2012	28 973	13 410	15 562	24 670	10 595	14 075	1 256	899	358	3 046	1 917	1 129
1. pol. 2013	31 875	14 774	17 102	27 253	11 805	15 448	1 237	866	371	3 385	2 102	1 283
1. pol. 2014	30 512	13 910	16 603	26 003	10 966	15 037	1 192	840	352	3 318	2 104	1 214
1. pol. 2015	35 052	15 885	19 167	30 184	12 792	17 392	1 304	895	409	3 563	2 198	1 365
1. pol. 2016	36 787	16 662	20 125	31 662	13 413	18 249	1 320	900	421	3 805	2 349	1 455
1. pol. 2017	38 709	17 570	21 138	33 259	14 211	19 048	1 343	914	428	4 107	2 445	1 662
1. pol. 2018	40 624	18 437	22 187	35 167	15 078	20 089	1 312	882	430	4 144	2 477	1 667

Zdroj: ČSÚ

Graf 2.5 – Nově hlášené případy a kalendářní dny dočasné pracovní neschopnosti v období 1. pol. 2007 – 1. pol. 2018

Zdroj: ČSÚ

Graf 2.6 – Nově hlášené případy dočasné pracovní neschopnosti na 100 pojištěnců a průměrná délka jejich trvání v období 1. pol. 2007 – 1. pol. 2018



Zdroj: ČSÚ

Graf 2.7 – Průměrná délka trvání 1 případu dočasné pracovní neschopnosti dle odvětví ekonomické činnosti (sekcí CZ-NACE) v 1. pol. 2018



Zdroj: ČSÚ



Nejvíce dnů dočasné pracovní neschopnosti v 1. pol. 2018 z celorepublikového počtu bylo v odvětví Zpracovatelský průmysl (13 677 tis.), a to jak celkem, tak v jednotlivých kategoriích – pro nemoc (11 673 tis.), pro pracovní úrazy (517 tis.) a pro ostatní úrazy (1 487 tis.). Naopak nejnižší počet dnů pracovní neschopnosti byl hlášen v oblasti Výroba a rozvod elektřiny a jiných energií (205 tis.), kde bylo evidováno i nejméně dnů pracovní neschopnosti pro nemoc (177 tis.), pro pracovní úrazy (5 tis.) a pro ostatní úrazy (22 tis.).

Celorepubliková průměrná délka trvání 1 případu dočasné pracovní neschopnosti byla v 1. pol. 2018 výrazně překročena v odvětví Zemědělství, lesnictví a rybářství (53,4 dne), Stavebnictví (51,8 dne), Ubytování, stravování a pohostinství (51,3 dne), Činnosti v oblasti nemovitostí (47,4 dne) a v odvětví Těžba a dobývání (45,4 dne). Dlouhodobější pracovní neschopností se tedy v převážné míře vyznačují odvětví se sezónní výrobou či odvětví vysoce riziková. Nejkratší průměrné trvání 1 případu pracovní neschopnosti bylo v 1. pol. 2018 evidováno v odvětví Informační a komunikační činnosti (25,5 dne). Dalšími oblastmi ekonomických činností s relativně nízkou průměrnou délkou pracovní neschopnosti byly oblasti Vzdělávání (27,7 dne) a Peněžnictví a pojišťovnictví (30,4 dne). Podrobněji viz graf 2.7

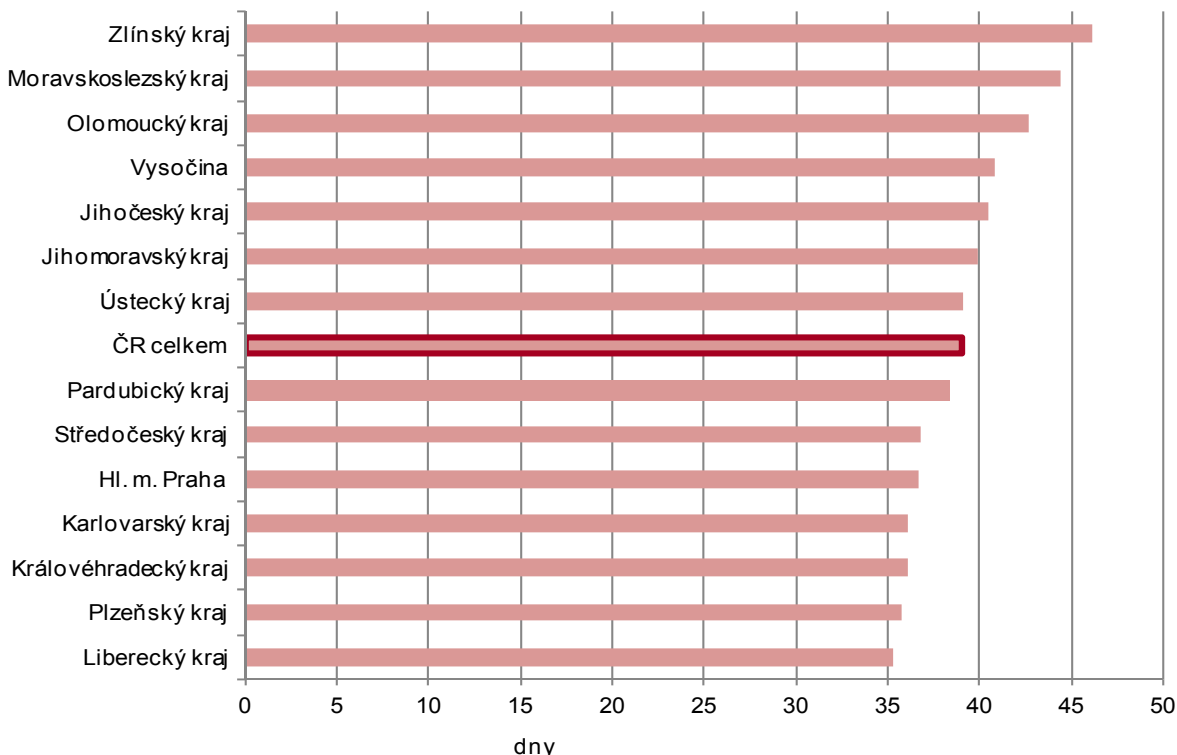
Tab. 2.5 – Průměrná délka trvání 1 případu dočasné pracovní neschopnosti dle odvětví ekonomické činnosti v období 1. pol. 2007 – 1. pol. 2018

Sekce CZ-NACE	Průměrná délka trvání 1 případu DPN (dny)									
	1. pol. 2009	1. pol. 2010	1. pol. 2011	1. pol. 2012	1. pol. 2013	1. pol. 2014	1. pol. 2015	1. pol. 2016	1. pol. 2017	1. pol. 2018
Celkem ČR	44,55	44,57	42,77	47,70	42,24	45,94	40,1	41,97	40,97	39,05
A - Zemědělství, lesnictví a rybářství	61,96	61,34	62,12	63,80	57,77	62,02	54,9	58,46	56,60	53,39
B - Těžba a dobývání	42,30	39,60	41,79	43,31	41,75	49,68	43,6	51,08	55,56	45,43
C - Zpracovatelský průmysl	49,11	43,78	39,44	45,08	41,41	44,27	38,8	40,79	40,04	38,25
D - Výroba a rozvod elektřiny, plynu, tepla a klimatizovaného vzduchu	40,47	39,05	35,84	44,06	36,50	40,66	37,5	40,80	39,04	33,59
E - Zásobování vodou; činnosti související s odpadními vodami, odpady a sanacemi	45,87	45,16	43,10	49,06	42,82	48,69	43,0	44,10	43,38	41,37
F - Stavebnictví	50,97	57,75	64,79	63,57	59,65	64,55	53,9	56,59	55,07	51,78
G - Velkoobchod a maloobchod; opravy a údržba motorových vozidel	43,54	48,06	46,96	51,93	46,56	50,91	44,4	44,45	43,41	41,92
H - Doprava a skladování	50,66	47,92	45,61	52,45	48,42	52,54	43,9	46,00	44,08	41,83
I - Ubytování, stravování a pohostinství	49,62	56,95	60,44	59,64	57,28	59,22	52,9	53,49	53,29	51,29
J - Informační a komunikační činnosti	25,51	27,43	25,36	29,31	25,65	27,77	25,8	25,73	25,50	25,48
K - Peněžnictví a pojišťovnictví	29,35	31,73	30,46	35,89	30,07	34,28	31,6	32,81	32,82	30,39
L - Činnosti v oblasti nemovitostí	46,29	53,37	54,28	56,96	52,14	56,15	48,8	50,71	51,77	47,39
M - Profesní, vědecké a technické činnosti	35,02	43,58	44,47	43,77	37,74	41,04	36,0	37,10	37,42	36,62
N - Administrativní a podpůrné činnosti	46,50	42,57	37,62	47,53	42,53	42,28	37,5	38,49	38,13	39,04
O - Veřejná správa a obrana; povinné sociální zabezpečení	31,27	32,39	33,10	39,96	32,31	37,93	32,7	35,96	34,52	32,23
P - Vzdělávání	29,63	31,51	29,94	35,76	30,90	35,02	28,7	31,26	29,80	27,71
Q - Zdravotní a sociální péče	46,77	46,01	46,18	51,93	45,06	50,87	44,5	46,86	45,44	42,36
R - Kulturní, zábavní a rekreační činnosti	37,96	40,38	40,90	46,30	40,30	44,90	38,4	40,92	40,24	38,52
S - Ostatní činnosti	41,78	49,92	52,46	51,31	46,14	50,47	44,6	47,97	45,64	42,73
U - Činnosti exterritoriálních organizací a orgánů	20,63	29,00	11,75	5,80	28,00	191,00	54,6	191,00	98,50	12,00

Zdroj: ČSÚ

Vývoj hodnot ukazatele průměrné délky 1 případu pracovní neschopnosti v jednotlivých odvětvích je zřejmý z tabulky 2.5 – téměř u všech odvětví nejsou meziroční rozdíly příliš významné. Za pozornost stojí zkrácení průměrné délky 1 případu pracovní neschopnosti o 10 dnů v odvětví Těžby a dobývání.

Graf 2.8 – Průměrná délka trvání 1 případu pracovní neschopnosti podle krajů ČR v 1. pol. 2018



Zdroj: ČSÚ

Nejdelší průměrná doba trvání jednoho případu dočasné pracovní neschopnosti v 1. pol. 2018 byla zaznamenána ve Zlínském kraji (46,1 dne), v Moravskoslezském kraji (44,4 dne) a v Olomouckém kraji (42,7 dne), nejkratší byla v Libereckém kraji (35,2 dne). Hodnoty tohoto sledovaného ukazatele v 1. pol. 2018 meziročně oproti 1. pol. 2017 poklesly ve všech krajích.

Z pohledu detailnějšího územního členění je zřejmý větší rozptýl hodnot tohoto relativního ukazatele. Nejvyšší průměrnou délku jednoho případu má okres Vsetín (51,3 dne) ve Zlínském kraji, který se pohybuje na předních místech mezi okresy s nejdelší pracovní neschopností již několik let, dále Uherské Hradiště (48,9 dne), rovněž ve Zlínském kraji. Následuje Blansko v Jihomoravském kraji (48,7 dne), dále pak okres Frýdek – Místek (47,8 dne) v Moravskoslezském kraji, v Jihočeském kraji okres Prachatice (48 dne) a okres Strakonice (46,7 dne). Nejkratší průměrnou dobu trvání pracovní neschopnosti zaznamenáváme u středočeských okresů Mladá Boleslav (30,5 dne) a Praha – západ (35,1 dne), mezi které se zařadil okres Cheb (32,1 dne) z Karlovarského kraje a Rychnov nad Kněžnou (32,1 dnů) z Královéhradeckého kraje.

Osoby samostatně výdělečně činné (OSVČ) do pracovní neschopnosti nastupují méně často než zaměstnanci (7,3 případů na 100 pojištěnců v 1. pol. 2018), ale pokud již onemocní a zahájí pracovní neschopnost, průměrná délka jejich pracovní neschopnosti značně převyšuje ostatní sledované kategorie velikosti podniků (viz graf 2.9). Jejich dočasná pracovní neschopnost trvá průměrně 110,5 dne, zatímco v ostatních kategoriích se pohybuje v rozmezí do 38 dnů, u kategorie podniků s 1 – 49 zaměstnanci pak 43,7 dne. Dokonce doba pracovní neschopnosti OSVČ z důvodu nemoci (112,71 dne) převyšuje délku jejich pracovní neschopnosti z důvodu ostatních úrazů, což u ostatních kategorií je přesně naopak. Delší doba průměrného trvání pracovní neschopnosti u OSVČ může souviset se skutečností, že tato skupina pojištěnců



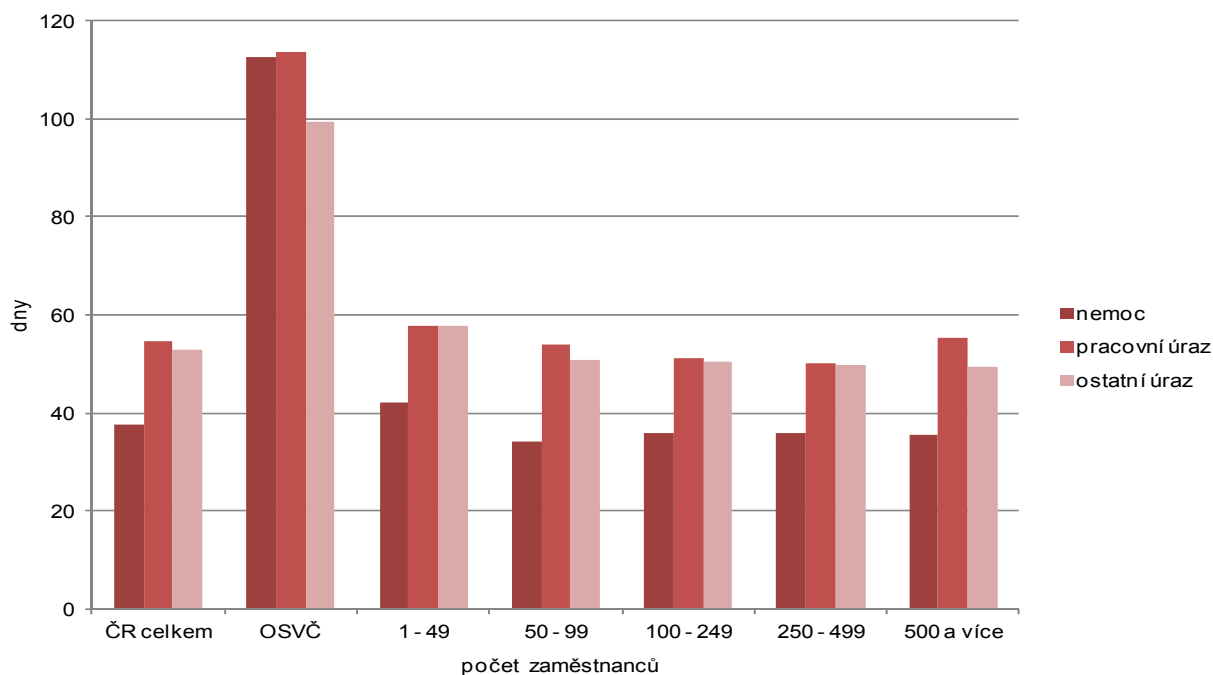
v době prvních 14 dní trvání pracovní neschopnosti není finančně zabezpečena jako ostatní pojištěnci, je jim vypláceno až nemocenské od 15. dne. Vzhledem k tomuto faktu pak krátkodobé případy lehčích forem nemocí neřeší pracovní neschopností, tu si nechají vystavit až při onemocnění vážnější nemocí, která si pak vyžádá dlouhodobější pracovní neschopnost.

Tab. 2.6 – Průměrná délka trvání 1 případu dočasné pracovní neschopnosti podle krajů ČR v období 1. pol. 2007 – 1. pol. 2018

Kraj ČR	Průměrná délka trvání 1 případu DPN (dny)											
	1. pol. 2007	1. pol. 2008	1. pol. 2009	1. pol. 2010	1. pol. 2011	1. pol. 2012	1. pol. 2013	1. pol. 2014	1. pol. 2015	1. pol. 2016	1. pol. 2017	1. pol. 2018
ČR celkem	32,91	42,79	44,55	44,57	42,77	47,70	42,24	45,94	40,11	41,97	40,97	39,05
Hl. m. Praha	29,44	38,14	35,71	37,67	36,19	42,36	37,39	40,29	36,54	37,34	37,18	36,66
Středočeský kraj	31,27	34,01	41,46	43,48	41,27	46,51	40,28	43,34	38,29	39,29	38,91	36,85
Jihočeský kraj	33,05	36,63	46,33	47,30	47,62	51,41	43,66	48,33	41,08	44,08	42,81	40,51
Plzeňský kraj	31,56	39,46	41,92	42,66	38,88	44,04	40,04	41,90	36,60	39,14	37,55	35,71
Karlovarský kraj	30,25	35,51	42,92	41,00	37,18	41,89	40,19	41,15	36,77	38,73	37,49	36,11
Ústecký kraj	32,60	34,28	45,19	44,14	42,07	50,37	44,78	48,15	41,58	42,04	41,72	39,07
Liberecký kraj	33,10	38,08	46,75	45,56	42,65	47,25	40,17	43,16	37,80	38,52	37,76	35,32
Královéhradecký kraj	33,08	38,94	44,65	43,43	41,42	45,20	39,51	43,69	38,42	39,01	38,20	36,09
Pardubický kraj	32,98	38,57	46,75	44,55	41,27	46,62	41,38	45,52	39,68	42,02	40,95	38,29
Vysočina	31,77	37,84	46,02	44,76	43,40	45,56	41,64	46,57	40,40	43,72	42,89	40,82
Jihomoravský kraj	34,07	37,30	46,57	47,45	45,42	49,57	43,54	47,24	41,39	44,30	41,96	39,95
Olomoucký kraj	36,96	39,97	52,07	50,16	50,52	54,53	48,03	54,83	44,02	47,04	44,99	42,67
Zlínský kraj	36,55	41,54	57,32	55,88	55,54	56,11	51,43	56,36	47,01	50,54	48,24	46,11
Moravskoslezský kraj	37,25	42,61	52,73	49,36	48,19	52,23	47,58	53,41	46,03	48,64	47,38	44,36

Zdroj: ČSÚ

Graf 2.9 – Průměrná délka trvání 1 případu dočasné pracovní neschopnosti OSVČ a zaměstnanců podle velikosti podniku a podle příčiny v 1. pol. 2018



Zdroj: ČSÚ

4.2.3. Průměrné procento dočasné pracovní neschopnosti a průměrný denní stav práce neschopných

Nejkomplexnějším ukazatelem statistiky pracovní neschopnosti pro nemoc a úraz je průměrné procento dočasné pracovní neschopnosti. Zohledňuje jak celkový počet případů pracovní neschopnosti (jak často lidé do pracovní neschopnosti nastupují), tak i průměrné trvání jednoho případu pracovní neschopnosti (jak dlouho v pracovní neschopnosti zůstávají). Statistiku pak doplňuje ještě další relativní ukazatel – průměrný denní stav práce neschopných, který nám říká, kolik průměrně denně chybělo na svém pracovišti osob v důsledku dočasné pracovní neschopnosti pro nemoc a úraz.

Průměrné procento dočasné pracovní neschopnosti – ukazatel udává, kolik ze 100 pojištěnců je průměrně každý den v pracovní neschopnosti pro nemoc či úraz. Vyjadřuje podíl kalendářních dnů pracovní neschopnosti na celkovém kalendářním fondu pojištěnců ve sledovaném období (pololetí) vyjádřený v procentech.

Způsob výpočtu:

$$\text{Průměrné procento dočasné pracovní neschopnosti} = \frac{\text{počet kalendářních dnů dočasné pracovní neschopnosti} \times 100}{(\text{průměrný počet osob nemocensky pojištěných} \times \text{počet kalendářních dnů ve sledovaném období})}$$

Průměrný denní stav práce neschopných – ukazatel vyjadřuje počet nemocensky pojištěných, kteří byli ve sledovaném období (pololetí) průměrně denně nepřítomni v práci z důvodů pracovní neschopnosti.

Způsob výpočtu:

$$\text{Průměrný denní stav práce neschopných} = \frac{\text{kalendářní dny dočasné pracovní neschopnosti}}{\text{počet kalendářních dnů ve sledovaném období}}$$

Hodnota ukazatele **průměrné procento dočasné pracovní neschopnosti** se na počátku devadesátých let pohybovala okolo 5 %, následně se postupně zvyšovala až do roku 2003, kdy dosáhla svého maxima 6,8 %. V souvislosti s postupnými legislativními změnami zpřísnujícími čerpání nemocenských dávek začaly hodnoty ukazatele od roku 2004 postupně klesat téměř až na polovinu jeho výchozí úrovně (na 3,5 % v roce 2012). Počínaje rokem 2013 nastal obrat vycházející zřejmě ze skutečnosti, že soubor nemocensky pojištěných osob přivykl přísnějším legislativním podmínkám čerpání nemocenských dávek a hodnota uvedeného ukazatele začala opět stoupat. V roce 2015 překročila úroveň 4 % a v roce 2017 dosáhla 4,3 % (v případě mužů 3,8 % a žen 4,7 %). Z hlediska meziročního vývoje průměrné procento pracovní neschopnosti v 1. pol. 2018 oproti stejnému období v loňském roce mírně stoupl (o 0,15 p. b.) a jeho úroveň dosáhla na hodnotu 4,8 (v 1. pol. 2017 činila jeho hodnota 4,7).

Nejvyšší průměrné procento dočasné pracovní neschopnosti dle odvětví ekonomické činnosti v 1. pol. 2018 bylo zaznamenáno v odvětví Zpracovatelský průmysl (6,1), Těžba a dobývání (5,9), Administrativní a podpůrné činnosti (5,6) a Zemědělství, lesnictví a rybářství (5,8). Nejnižší průměrné procento pracovní neschopnosti pak bylo v odvětví Informační a komunikační činnosti (2,0), Činnosti v oblasti nemovitostí (2,5) a Profesní, vědecké a technické činnosti (2,6). Podrobněji dle odvětví ekonomické činnosti viz graf 2.10 a tab. 2.7.



Tab. 2.7 – Průměrné procento dočasné pracovní neschopnosti dle odvětví ekonomické činnosti v období 1. pol. 2009 – 1. pol. 2018

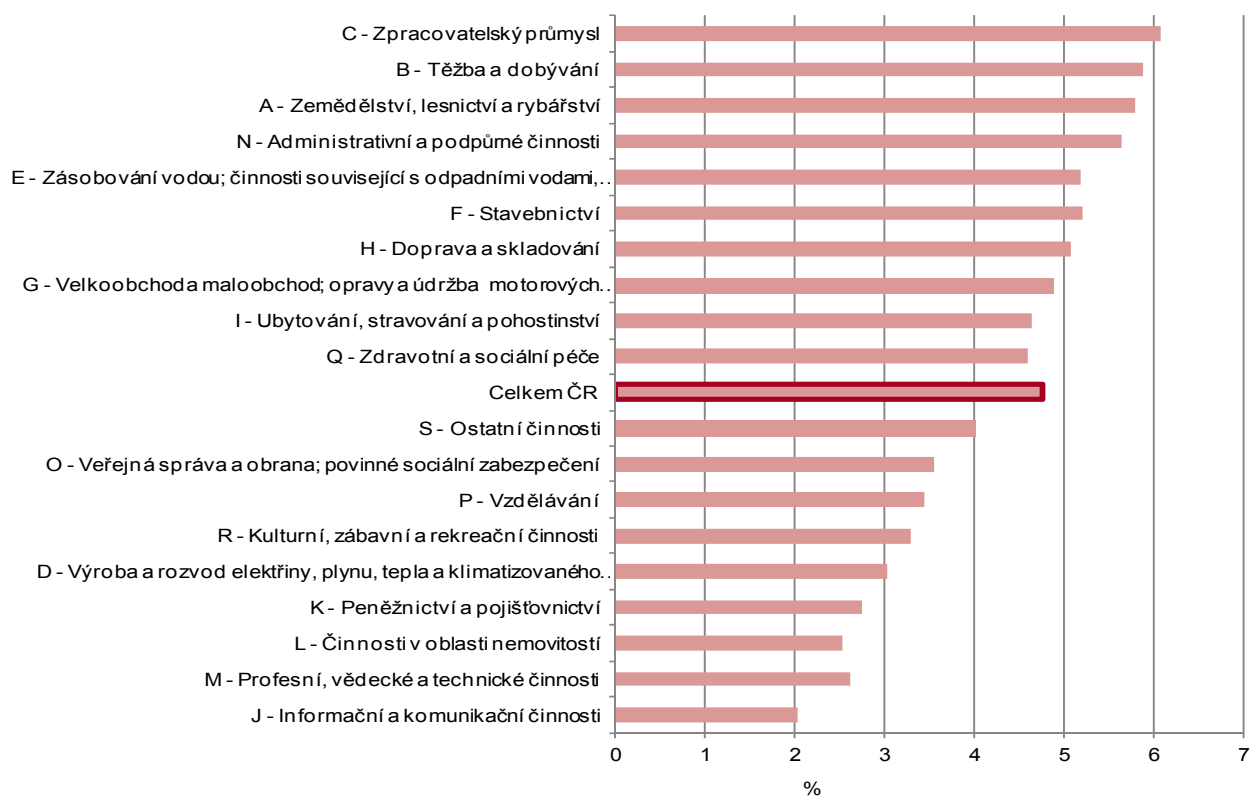
Sekce CZ-NACE	Průměrné procento dočasné pracovní neschopnosti									
	1. pol. 2009	1. pol. 2010	1. pol. 2011	1. pol. 2012	1. pol. 2013	1. pol. 2014	1. pol. 2015	1. pol. 2016	1. pol. 2017	1. pol. 2018
Celkem ČR	4,37	4,09	4,02	3,57	3,99	3,82	4,33	4,45	4,62	4,76
A - Zemědělství, lesnictví a rybářství	5,65	5,45	5,23	4,55	5,01	4,75	5,32	5,43	5,73	5,79
B - Těžba a dobývání	4,30	4,39	4,40	4,31	4,91	4,80	5,05	5,74	6,63	5,87
C - Zpracovatelský průmysl	5,67	4,76	4,56	4,36	4,84	4,63	5,33	5,67	5,86	6,08
D - Výroba a rozvod elektřiny, plynu, tepla a klimatizovaného vzduchu	2,61	2,25	2,22	2,16	2,37	2,20	2,75	2,76	3,07	3,04
E - Zásobování vodou; činnosti související s odpadními vodami, odpady a sanacemi	4,45	4,08	3,93	3,57	3,90	4,01	4,51	4,60	4,98	5,20
F - Stavebnictví	4,93	5,63	5,67	4,81	5,37	4,92	5,11	5,17	5,32	5,21
G - Velkoobchod a maloobchod; opravy a údržba motorových vozidel	4,18	4,21	4,02	3,53	3,87	3,77	4,15	4,42	4,59	4,87
H - Doprava a skladování	4,46	4,25	4,01	3,63	4,14	3,98	4,35	4,46	4,75	5,07
I - Ubytování, stravování a pohostinství	4,37	4,56	4,62	3,72	4,09	3,95	4,28	4,33	4,44	4,64
J - Informační a komunikační činnosti	2,21	2,15	2,10	1,73	1,86	1,70	1,91	1,80	1,91	2,03
K - Peněžnictví a pojišťovnictví	2,89	2,85	2,86	2,36	2,48	2,45	2,80	2,66	2,74	2,76
L - Činnosti v oblasti nemovitostí	2,99	3,19	3,15	2,31	2,39	2,24	2,45	2,40	2,43	2,52
M - Profesní, vědecké a technické činnosti	2,56	2,92	2,89	2,22	2,37	2,15	2,41	2,38	2,52	2,62
N - Administrativní a podpůrné činnosti	5,05	4,55	4,53	3,94	4,45	4,52	5,31	5,53	5,53	5,65
O - Veřejná správa a obrana; povinné sociální zabezpečení	3,16	2,93	3,12	2,86	2,94	2,83	3,33	3,36	3,42	3,55
P - Vzdělávání	2,87	2,74	2,75	2,38	2,68	2,56	3,08	3,10	3,34	3,46
Q - Zdravotní a sociální péče	3,96	3,57	3,74	3,42	3,71	3,72	4,26	4,33	4,52	4,61
R - Kulturní, zábavní a rekreační činnosti	3,01	2,94	2,90	2,45	2,71	2,61	2,97	3,07	3,16	3,30
S - Ostatní činnosti	3,28	3,72	3,99	3,13	3,45	3,33	3,73	4,02	3,90	4,00
U - Činnosti ex-teritoriálních organizací a orgánů	0,84	1,74	0,34	0,18	0,60	1,70	4,33	1,75	1,99	0,26

Zdroj: ČSÚ

Nejvyšší hodnoty průměrného procenta pracovní neschopnosti byly v 1. pol. 2018 zaznamenány v Moravskoslezském (5,7), Zlínském (5,6), a Jihočeském kraji (5,5). V Praze byla v 1. pol. 2018 díky relativně nízkému počtu případů pracovní neschopnosti na 100 pojištěnců a krátké průměrné době trvání dočasné pracovní neschopnosti evidována nejnižší hodnota průměrného procenta pracovní neschopnosti ze všech krajů (3,6). Vývoj tohoto ukazatele v jednotlivých regionech v posledních 12 letech je patrný z tab. 2.8.

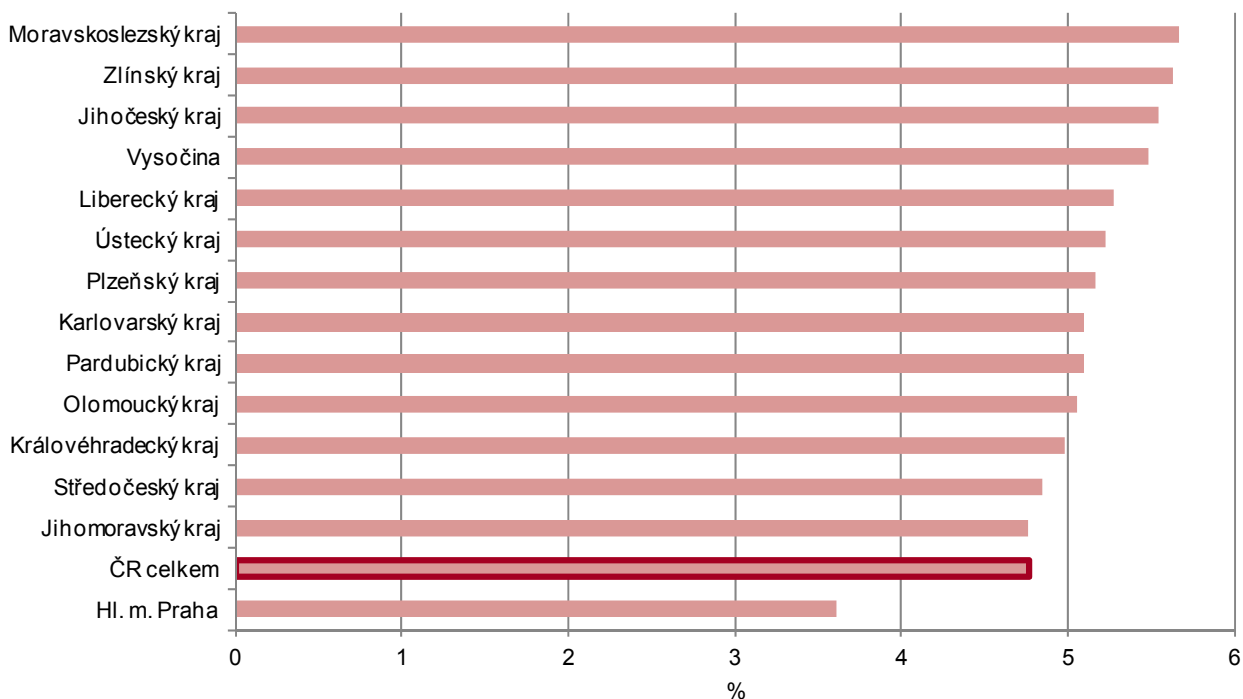
Dle podrobnějšího územního členění měly v 1. pol. 2018 nejvyšší průměrné procento dočasné pracovní neschopnosti okresy Prachatice (7,14), Strakonice, Hodonín (shodně 6,6), Žďár nad Sázavou a Rokycany (shodně 6,4), Louny (6,3), Chrudim (6,1). Nejnižší hodnotu průměrného procenta pracovní neschopnosti pak měly okresy Jeseník (2,3) a Brno – město (3,9).

Graf 2.10 – Průměrné procento pracovní neschopnosti dle odvětví ekonomické činnosti v 1. pol. 2018



Zdroj: ČSÚ

Graf 2.11 – Průměrné procento pracovní neschopnosti podle krajů ČR v 1. pol. 2018



Zdroj: ČSÚ



Tab. 2.8 – Průměrné procento dočasné pracovní neschopnosti podle krajů ČR v období 1. pol. 2007 – 1. pol. 2018

Kraj ČR	Průměrné procento dočasné pracovní neschopnosti											
	1. pol. 2007	1. pol. 2008	1. pol. 2009	1. pol. 2010	1. pol. 2011	1. pol. 2012	1. pol. 2013	1. pol. 2014	1. pol. 2015	1. pol. 2016	1. pol. 2017	1. pol. 2018
ČR celkem	5,94	5,16	4,37	4,09	4,02	3,57	3,99	3,82	4,33	4,45	4,62	4,76
Hl. m. Praha	4,59	4,01	3,39	3,25	3,21	2,64	2,99	2,89	3,35	3,31	3,43	3,61
Středočeský kraj	5,69	5,01	4,32	4,18	4,04	3,60	3,97	3,85	4,34	4,47	4,64	4,85
Jihočeský kraj	6,24	5,52	4,80	4,61	4,72	4,21	4,76	4,57	5,09	5,31	5,52	5,54
Plzeňský kraj	6,29	5,53	4,58	4,23	4,10	3,84	4,37	4,21	4,85	4,91	5,08	5,17
Karlovarský kraj	5,79	5,12	4,34	3,85	3,69	3,51	4,08	4,01	4,72	4,71	4,80	5,07
Ústecký kraj	5,79	5,15	4,20	3,83	3,83	3,77	4,34	4,10	4,57	4,73	4,91	5,23
Liberecký kraj	6,39	5,71	4,89	4,44	4,31	4,04	4,55	4,21	4,64	4,89	5,06	5,27
Královéhradecký kraj	6,35	5,24	4,30	4,10	3,99	3,64	4,00	3,80	4,28	4,54	4,74	4,98
Pardubický kraj	6,27	5,34	4,57	4,09	4,05	3,66	4,06	3,97	4,52	4,68	4,92	5,08
Vysočina	6,22	5,48	4,54	4,30	4,20	3,79	4,30	4,23	4,88	5,04	5,28	5,48
Jihomoravský kraj	6,29	5,39	4,53	4,31	4,09	3,69	4,08	3,84	4,36	4,50	4,68	4,75
Olomoucký kraj	6,57	5,69	4,77	4,29	4,24	3,90	4,22	4,10	4,53	4,79	4,95	5,05
Zlínský kraj	6,84	5,95	5,52	5,10	5,10	4,41	4,95	4,58	5,30	5,47	5,69	5,63
Moravskoslezský kraj	7,03	6,00	5,05	4,66	4,71	4,25	4,72	4,53	5,09	5,39	5,62	5,67

Zdroj: ČSÚ

Ukazatel **průměrný denní stav práce dočasně neschopných** představuje počet nemocensky pojištěných osob, kteří byli ve sledovaném období (pololetí) průměrně denně nepřítomni v práci z důvodů pracovní neschopnosti pro nemoc a úraz.

V 1. pol. 2018 v České republice v důsledku dočasné pracovní neschopnosti pro nemoc a úraz denně chybělo na svých pracovištích 224 441 pojištěnců, což bylo ve srovnání s předchozím obdobím v 1. pol. 2017 rokem (213 860 pojištěnců) o 10 581 osob více (o 4,9 %). Z celkového počtu chybělo na pracovištích 194 295 pojištěnců pro nemoc, 7 251 pojištěnců pro pracovní úraz a 22 898 pojištěnců pro ostatní úraz. Nejvíce pojištěnců z celorepublikového úhrnu chybělo ve Zpracovatelském průmyslu (68 100 osob), dále pak v odvětví Velkoobchod a maloobchod, opravy a údržba motorových vozidel (26 642 osob); naopak nejméně pojištěnců v oblasti Výroba a rozvod elektřiny a jiných energií (969 osob).

Vývoj hodnot ukazatele průměrný denní stav práce dočasně neschopných je zřejmý z tab. 2.9, vývoj je obdobný jako počet případů dočasné pracovní neschopnosti.

Tab. 2.9 – Průměrný denní stav dočasně práce neschopných v období podle příčiny a pohlaví 1. pol. 2007 – 1. pol. 2018 (v tis. osobách)

Rok	Průměrný denní stav dočasně práce neschopných (v tis.)											
	Celkem	z toho		Celkem pro nemoc	z toho		Celkem pro pracovní úrazy	z toho		Celkem pro ostatní úrazy	z toho	
		muži	ženy		muži	ženy		muži	ženy		muži	ženy
1. pol. 2007	268,4	128,1	140,2	243,4	110,4	133,1	9,7	7,2	2,5	15,2	10,5	4,7
1. pol. 2008	235,9	109,2	126,6	212,5	93,0	119,5	9,4	6,9	2,5	14,0	9,4	4,6
1. pol. 2009	189,0	87,5	101,5	167,9	73,1	94,8	7,8	5,6	2,2	13,2	8,8	4,5
1. pol. 2010	173,0	82,5	90,6	151,8	68,2	83,6	7,6	5,4	2,2	13,6	8,8	4,8
1. pol. 2011	167,9	78,8	89,0	147,8	65,4	82,4	7,4	5,2	2,1	12,8	8,2	4,5
1. pol. 2012	159,2	73,7	85,5	135,6	58,2	77,3	6,9	4,9	2,0	16,7	9,7	7,1
1. pol. 2013	176,1	81,6	94,5	150,6	65,2	85,3	6,8	4,8	2,1	18,7	11,6	7,1
1. pol. 2014	168,6	76,8	91,7	143,7	60,6	83,1	6,6	4,6	1,9	18,3	11,6	6,7
1. pol. 2015	193,7	87,8	105,9	166,8	70,7	96,1	7,2	4,9	2,3	19,7	12,2	7,5
1. pol. 2016	202,1	91,5	110,6	174,0	73,7	100,3	7,3	4,9	2,3	20,9	12,9	8,0
1. pol. 2017	213,9	97,1	116,8	183,8	78,5	105,2	7,4	5,1	2,4	22,7	13,5	9,2
1. pol. 2018	224,4	101,8	122,6	194,3	83,3	111,0	7,3	4,9	2,4	22,9	13,7	9,2

Zdroj: ČSÚ

