

4. Zahraniční firmy v českém průmyslu

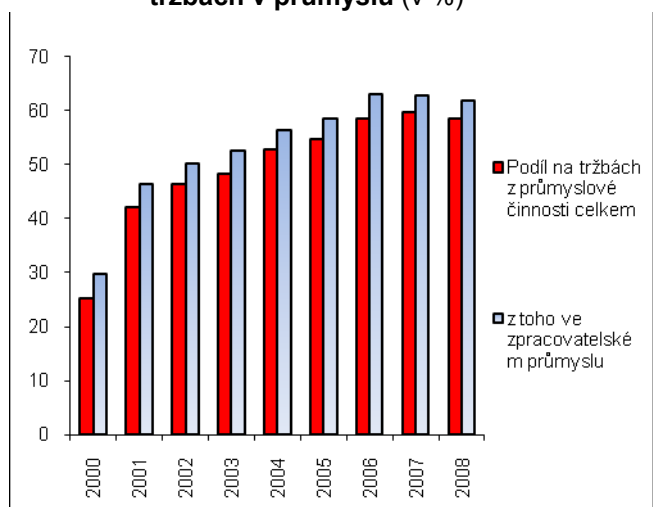
- **Silné podíly zpracovatelské průmyslu mírně oslabily**

Ve zpracovatelském průmyslu přesáhly firmy pod zahraniční kontrolou polovinu všech jeho tržeb již v roce 2002 (graf 43). Bylo to dáno jejich významným zastoupením nejen ve výrobě aut, ale i ve výrobě elektrických zařízení, v hutích a v gumárenském průmyslu a výrobě plastů. Po vrcholu konjunktury v roce 2006 se podíl zahraničních firem ve zpracovatelském průmyslu na jeho celkových tržbách mírně snižoval až do roku 2008, dokdy jsou k dispozici data za průmysl pod zahraniční kontrolou¹.

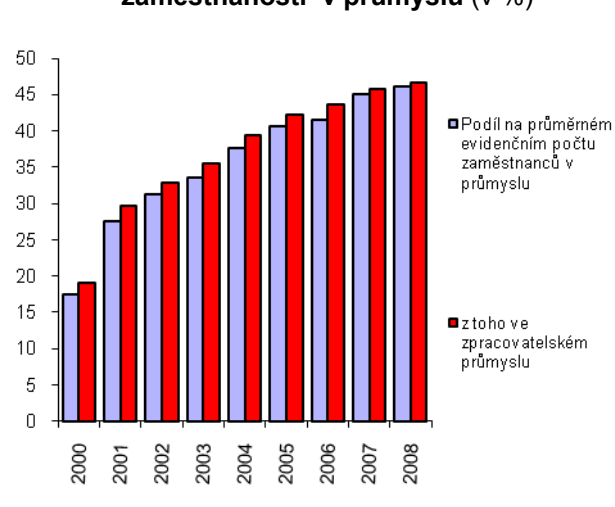
- **Vyšší produktivita podle tržeb**

I zde byl podle průmyslových statistik patrný rozdílný podíl firem pod zahraniční kontrolou na tržbách a zaměstnanosti (graf 44). Nejen podle hrubé přidané hodnoty, ale i podle tržeb tak je možné usoudit na vyšší produktivitu firem pod zahraniční kontrolou, které docílily vyšších tržeb s nižším počtem zaměstnanců.

Graf č. 43 Podíl firem pod zahraniční kontrolou na tržbách v průmyslu (v %)



Graf č. 44 Podíl firem pod zahraniční kontrolou na zaměstnanosti v průmyslu (v %)



Pramen: ČSÚ

- **Dvojkolejnost průmyslu nejen v produktivitě, ale i v tempu tržeb na zahraničních trzích...**

Průmyslové tržby dokládají silnou orientaci průmyslových firem pod zahraniční kontrolou na export.

Podíl těchto firem na průmyslových tržbách z přímého vývozu dosáhl v roce 2006 tři čtvrtin (graf 45), ve zpracovatelském průmyslu tuto hranici dokonce přesáhl (76,6 %). Tato síla je patrná dlouhodobě. Už v roce 2001 se totiž podíl tržeb zahraničních firem ve zpracovatelském průmyslu přiblížil dvěma třetinám těchto tržeb za celý zpracovatelský průmysl (64,4 %).

- **... oproti dynamice tržeb zahraničních průmyslových firem na domácím trhu**

Naproti tomu průmyslové tržby zahraničních firem na domácím trhu nejsou co do podílu tak výrazné, jako u přímého exportu, ale to je dáno strukturou odvětví (např. poptávka po zboží potravinářského průmyslu je soustředěná převážně na domácí trh). Přesto i zde je podíl zahraničních firem významný (graf 46). Od zhruba třetinového podílu z let 2003 a 2004 vzrostly na 44,1 % v roce 2007, kdy podíl průmyslových tržeb zahraničních firem v ČR získaných na domácím trhu zatím vrcholil. I zde byl vyšší v případě zpracovatelského průmyslu, ale svého maxima dosáhl o rok dříve (47,6 % v roce 2006).

- **Vztah zahraničních a českých soukromých**

Krizové období není v grafech 45 a 46 zachyceno (viz pozn. pod čarou č. 8), takže z nich není možné postřehnout, jak mohlo poznamenat podíly tržeb průmyslových firem pod zahraniční kontrolou na celkových tržbách v průmyslu, resp. zpracovatelském průmyslu.

¹ Analýza firem pod zahraniční kontrolou v této části práce končí rokem 2008, neboť do té doby byla k dispozici data odvětvové klasifikace OKEČ v požadovaném členění za firmy pod zahraniční kontrolou. S přechodem na NACE CZ ČSÚ tuto oblast ve sféře produkčních statistik dopracovává s tím, že data budou k použití později.

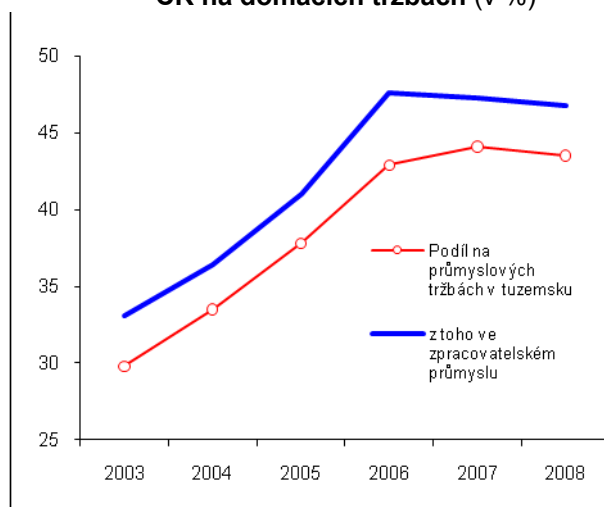
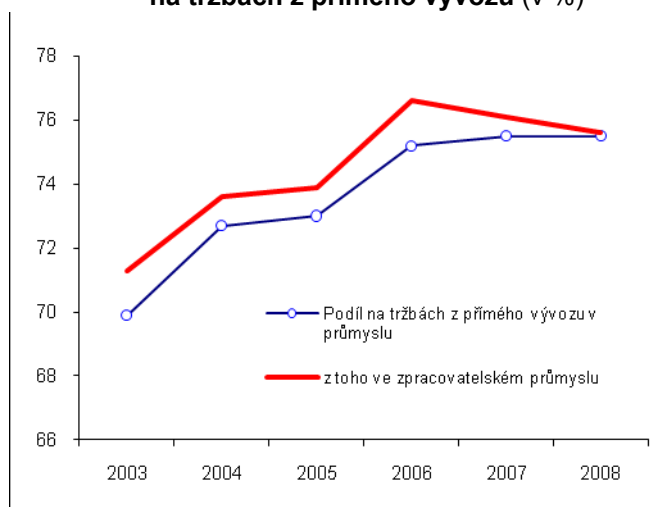
průmyslových firem v ČR

Je z nich však patrné, že zahraniční firmy ve zpracovatelském průmyslu snížily jak u tržeb z přímého vývozu, tak i tržeb na domácím trhu svou dominanci již po roce 2006. Lze to zřejmě vysvětlit velmi dobrou obchodní kondicí i ostatních segmentů, tj. soukromých firem s převahou vlastnictví národního a také těch s převažujícím vlastnictvím státu.

• Potenciál zahraničních firem v průmyslu už možná blízko nasycení

U zahraničních firem v průmyslu jako celku došlo v letech 2007 a 2008 ke stagnaci podílu na celkových tržbách průmyslu z přímého vývozu na 75,5 %. Na celkových tržbách z domácího trhu již podíl zahraničních průmyslových firem v roce 2008 poklesl. Bez ohledu na následující krizové období lze z křivek grafů konstatovat, že potence firem pod zahraniční kontrolou v průmyslu České republiky v uvedených letech kulminovala.

Graf č. 45 Podíl zahraničních firem v průmyslu ČR na tržbách z přímého vývozu (v %) **Graf č. 46 Podíl zahraničních firem v průmyslu ČR na domácích tržbách (v %)**



Pramen: ČSÚ

• Při stejné úrovni zaměstnanosti v průmyslu v roce 2008 jako v roce 2000 se počty lidí v zahraničních průmyslových firmách v ČR zvýšily o 167 %

Počet lidí zaměstnaných v průmyslu České republiky zůstal v roce 2008 ve srovnání s rokem 2000 prakticky stejný (graf 47). Podle průměrného evidenčního stavu zaměstnanců se zvýšil o pouhých 6,7 tis. na 1 172, 864 tis. osob. U firem od zahraniční kontrolou však stoupl o 338 tisíc, takže v roce 2008 zaměstnávaly celkem 541,212 tis. osob.

Tento prudký nárůst je samozřejmě spjat s optickým pohybem zaměstnanosti po nákupu tuzemských firem a zahrnuje také restrukturalizační kroky nových vlastníků, které zpravidla po získání firmy následují (rozhodují o zaměstnanosti významnou měrou i podle fixních objemů finančních prostředků alokovaných na mzdy). Podle výzkumu ČNB² sledujícím i zaměstnanost spojenou s najímáním agenturních pracovníků bylo zjištěno, že „podniky v rozhodování o využití zaměstnanosti jako produkčního faktoru zohledňují celkovou zaměstnanost a agenturní pracovníci jsou jen levnějším kanálem přizpůsobení celkové poptávky po práci“.

• V průměru vyšší mzdy s postupně klesajícím rozdílem...

Výdělky osob zaměstnaných u průmyslových firem pod zahraniční kontrolou byly podle dat za období 2000-2008 vyšší oproti mzdovému průměru za průmysl jako celkem (graf 48). Tento jev je ještě výraznější v případě zpracovatelského průmyslu. Tam brali v roce 2001 lidé zaměstnaní u zahraničních firem o téměř 17 % (16,9 %) více než kolik činil průměr ve zpracovatelském průmyslu. Za průmysl celkem činilo toto převýšení 13,7 %.

• ...oproti

Je však také patrné, že mzdový rozdíl ve prospěch zaměstnaných u zahraničních

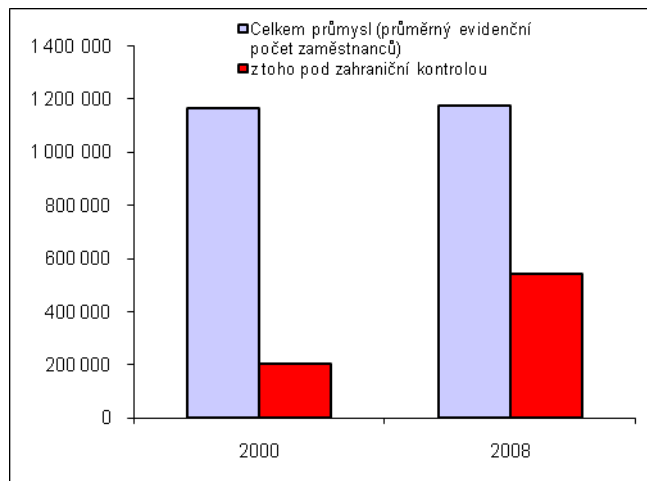
² Babický, J., Galuščák, K., Lízal L: Firm-Level Labour Demand: Adjustment in Good Times and During the Crisis. CNB Working paper series. 2011.
http://www.cnb.cz/cs/vyzkum/vyzkum_publicace/cnb_wp/2011/cnbwp_2011_15.html

**průměru a mzdové
sblížení
průmyslu a
zpracovatelského
průmyslu**

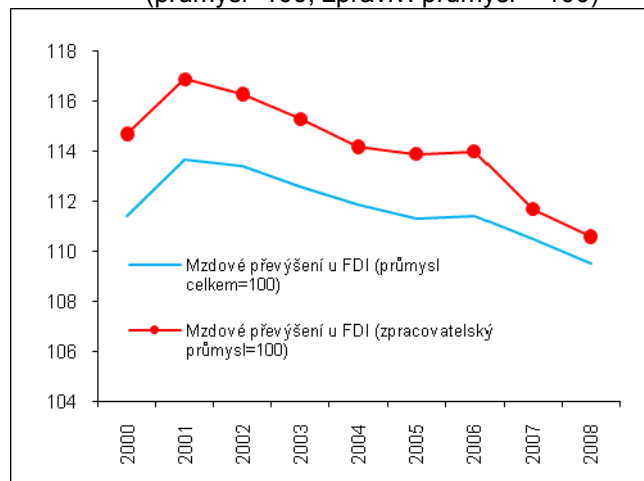
firém postupem času slábl. Ještě jen rok vrcholící ekonomické konjunktury v ČR tento trend mírně oslabil. Ale v roce 2008 už činilo mzdové převýšení u firem pod zahraniční kontrolou pouze 10,6 % u zaměstnaných ve zpracovatelském průmyslu a 9,5 % u zaměstnaných v průmyslu jako celku.

Také se výrazně ztenčil rozdíl mezi vyšším mzdovým ohodnocením pracovníků v zahraničních firmách ve zpracovatelském průmyslu oproti celému zpracovatelskému průmyslu na jedné straně a tímtéž srovnáním za průmysl celkem. To v roce 2000 činilo 3,3 p.b., v roce 2008 už jen 1,1 p.b. Lze ho vysvětlit i za pomoci údajů v grafu 49.

Graf č. 47 Růst zaměstnanosti (počty osob)



Graf č. 48 Mzdové převýšení u zahraničních firem (průmysl=100; zpraviv. průmysl = 100)



Pramen: ČSÚ

**• Ve
zpracovatelském
průmyslu klesla
průměrná mzda u
zahraničních firem
v letech 2007 a
2008 pod úroveň
průměrné mzdy
v zahraničních
firmách v průmyslu
celkem...**

Ani segment firem pod zahraniční kontrolou logicky nemůže být ze mzdového hlediska homogenním celkem. Graf 49 ukazuje, jak se výše průměrné mzdy zahraničních firem v určitém průmyslovém odvětví odlišuje od průměrné mzdy firem pod zahraniční kontrolou v celém průmyslu.

Zatímco zaměstnaní u zahraničních firem v odvětví Výroba a rozvod elektřiny, plynu a vody pobírali stabilně od roku 2000 vyšší mzdy než zaměstnaní u zahraničních firem v průměru v celém průmyslu a v letech 2007a 2008 tento rozdíl dále stoupal, ve samotném zpracovatelském průmyslu v těchto letech už naopak klesl. A to dokonce pod úroveň průměrné mzdy v průmyslu jako celku.

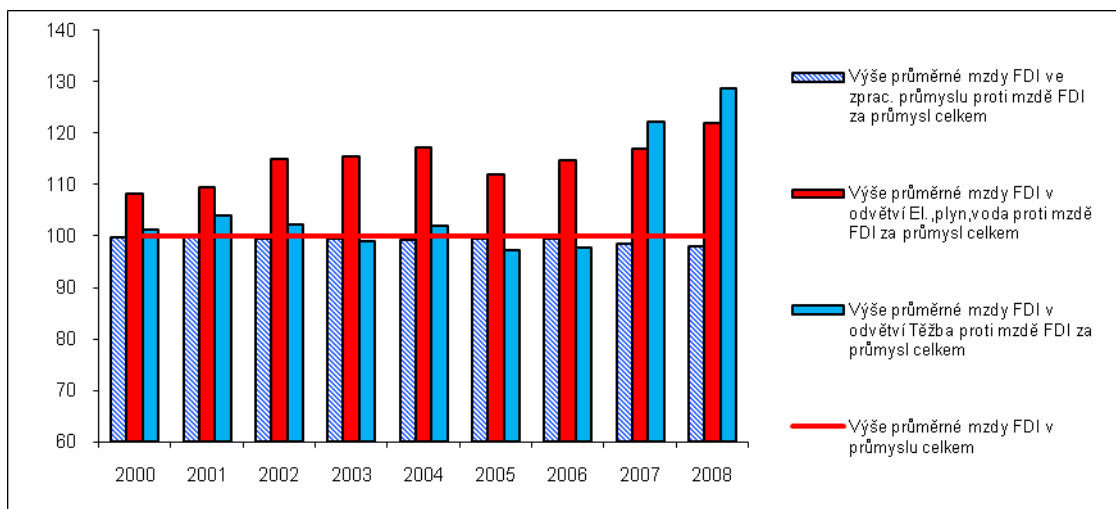
Relativní slábnutí pozice zpracovatelského průmyslu oproti průmyslu celkem je však patrné i v dalších sledovaných parametrech v analýze této kapitoly, nejen u výše průměrné nominální mzdy.

**• ... dokreslující
ztrátu pozic
zpracovatelského
průmyslu v dalších
parametrech**

Kromě snížení průměrné mzdy ve firmách pod zahraniční kontrolou ve zpracovatelském průmyslu pod úroveň, kterou mají zaměstnaní ve firmách pod zahraniční kontrolou v průměru za průmysl celkem, doprovází znatelné slábnutí jejich pozice i vývoj jiných parametrů.

Proto prakticky jediným indikátorem, kde se podíl zahraničních firem ve zpracovatelském průmyslu zlepšuje, je počet jeho firem, kde podíl na celkovém počtu firem ve zpracovatelském průmyslu v letech 2007 a 2008 stoupal. Ve všech ostatních důležitých indikátorech, srovnávajících vývoj uvnitř segmentu firem pod zahraniční kontrolou za průmysl jako celek a za zpracovatelský průmysl, je vidět, že váha zpracovatelského průmyslu slábne. Jeho podíl je v časové řadě 2000-2008 stále nižší – hovoříme stále o proporcích v segmentu firem pod zahraniční kontrolou - nejen u zmíněné průměrné nominální mzdy, ale také u celkových tržeb, tržeb z přímého vývozu a tržeb na domácím trhu a také v zaměstnanosti.

Graf č. 49 Výše průměrné nominální měsíční mzdy ve vybraných odvětvích průmyslu (relativně k výši mzdy zahraničních firem v průmyslu)



Pozn: FDI=firmy pod zahraniční kontrolou v daném odvětví

Pramen: ČSÚ