

2. Vzdelanost a ekonomická aktivita seniorů

V současné době, kdy se z důvodu prodlužujícího se věku a nízké porodnosti navyšuje věk pro odchod do starobního důchodu, nabývají na stále větším významu i otázky ekonomické aktivity obyvatel starších věkových kategorií. Jedním z faktorů, který do značné míry ovlivňuje možnost uplatnění na trhu práce, je dosažený stupeň vzdělání.

Základním zdrojem informací o vzdělanosti a ekonomické aktivitě bylo Sčítání lidu, domů a bytů 2011, v případě ekonomické aktivity doplněné o výsledky Výběrového šetření pracovních sil. V závěru kapitoly je krátce zmíněna i úroveň výdělků podle věku na základě výsledků Regionální statistiky ceny práce zveřejňované MPSV.

Vzdelanost

Hodnocení vzdělanostní úrovně seniorů bylo provedeno na základě výsledků Sčítání lidu 2011, kdy jedna ze zjišťovaných otázek pro osoby ve věku 15 a více let, se týkala nejvyššího ukončeného vzdělání.

V Jihočeském kraji otázku nejvyššího dosaženého vzdělání vyplnilo téměř 516 tisíc obyvatel a u necelých 4 % osob ve věku 15 a více let nebyla odpověď zjištěna. Mezi muži ve věku 15 a více let bylo nejčastější vzdělání střední včetně vyučení bez maturity (43 % ze zjištěných hodnot), mezi ženami úplné střední s maturitou a vyšší odborné včetně nástavbového (36 % ze zjištěných hodnot). Poněkud víc bylo vysokoškolsky vzdělaných mužů než žen. Pouze základní vzdělání (včetně neukončeného) uvedlo 23 % žen a 14 % mužů.

Tab 2.1 Obyvatelstvo ve věku 65 a více let podle nejvyššího ukončeného vzdělání, pohlaví a věku v Jihočeském kraji

Zdroj: SLDB 2011

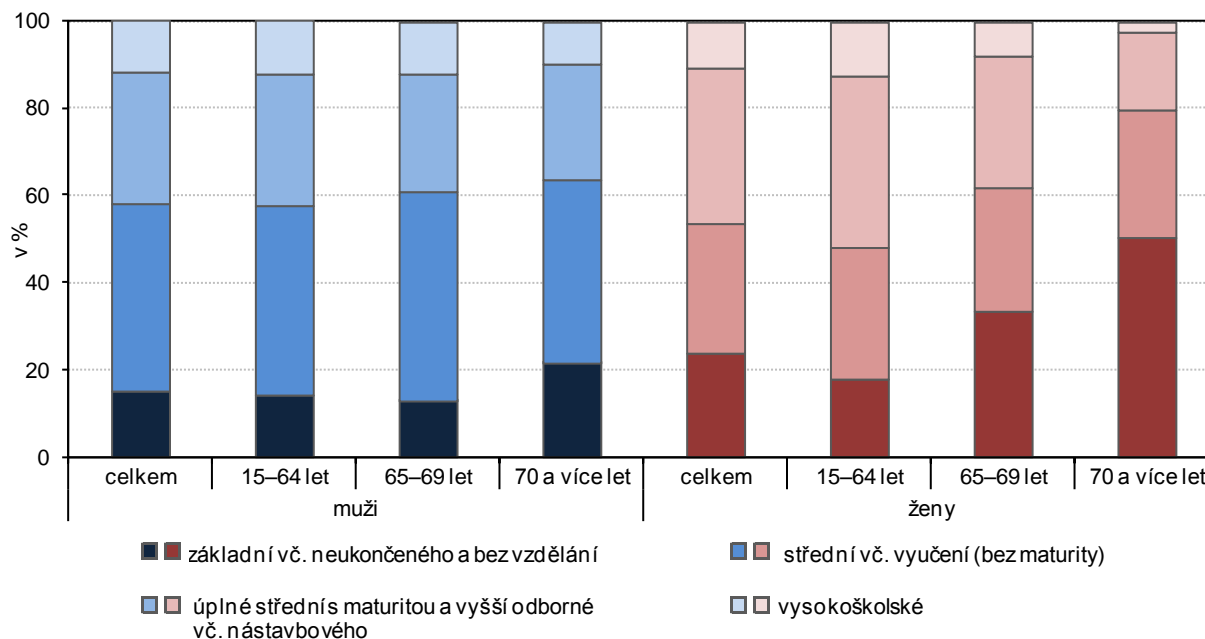
	Obyvatelstvo ve věku 15 a více let	z toho						
		ve věku 65 a více let	v tom věková skupina				v tom podle pohlaví	
			65–69	70–74	75–79	80 a více	muži	ženy
Počet obyvatel	537 217	100 000	33 683	23 417	19 925	22 975	41 114	58 886
v tom (%):								
bez vzdělání	0,5	0,6	0,4	0,4	0,7	1,0	0,3	0,8
základní vč. neukončeného	18,2	32,7	23,0	31,3	37,9	43,9	17,7	43,2
střední vč. vyučení (bez maturity)	34,9	34,2	36,6	34,7	32,8	31,5	42,8	28,2
úplné střední s maturitou	27,5	19,3	23,5	21,1	17,0	13,4	21,7	17,7
nástavbové a vyšší odborné	4,1	3,7	4,6	4,0	3,3	2,7	4,4	3,3
vysokoškolské	10,8	6,8	9,7	6,1	5,5	4,2	10,5	4,1
nezjištěno	4,0	2,7	2,3	2,4	2,8	3,3	2,5	2,8

Vzhledem k tomu, že každá doba přináší různé nároky a názory na vzdělání, mění se struktura osídlení a dostupnost škol, liší se vzdělanostní struktura obyvatelstva podle věku a podle pohlaví. Zatímco mezi mladšími věkovými ročníky je vyšší podíl vysokoškolsky vzdělaných osob (s mírnou převahou žen) a nižší podíl osob se základním vzděláním, je naopak ve **vzdělanostní struktuře seniorů** (osob ve věku 65 a více let) podstatně vyšší podíl osob se základním vzděláním a nižší podíl osob s maturitou a s vysokoškolským vzděláním. Je třeba si uvědomit, že při Sčítání 2011 mezi seniory ve věku 65 až 69 let patřily osoby narozené v letech 1942–1946, které začínaly školní docházku po 2. světové válce, a mezi seniory ve věku 70 a více let byly osoby narozené před rokem 1942.

Ze seniorů, u kterých bylo vzdělání zjištěno, měla více než třetina základní vzdělání, častěji ženy než muži (nejčastější u žen ve věku 70 a více let – 51 %). Střední vzdělání včetně učňovského bez maturity mělo 35 % seniorů a tento typ vzdělání byl častější u mužů (nejrozšířenější u mužů ve věku 65 až 69 let - podíl 48 %). Úplné střední vzdělání s maturitou včetně nástavbového a vyššího odborného mělo 24 % seniorů (častější u mužů než žen). Ukončené vysokoškolské vzdělání mělo zhruba 7 % seniorů, vysokoškolským diplomem se může prokázat každý 9. muž a každá 25. žena z věkové kategorie 65 a více let.

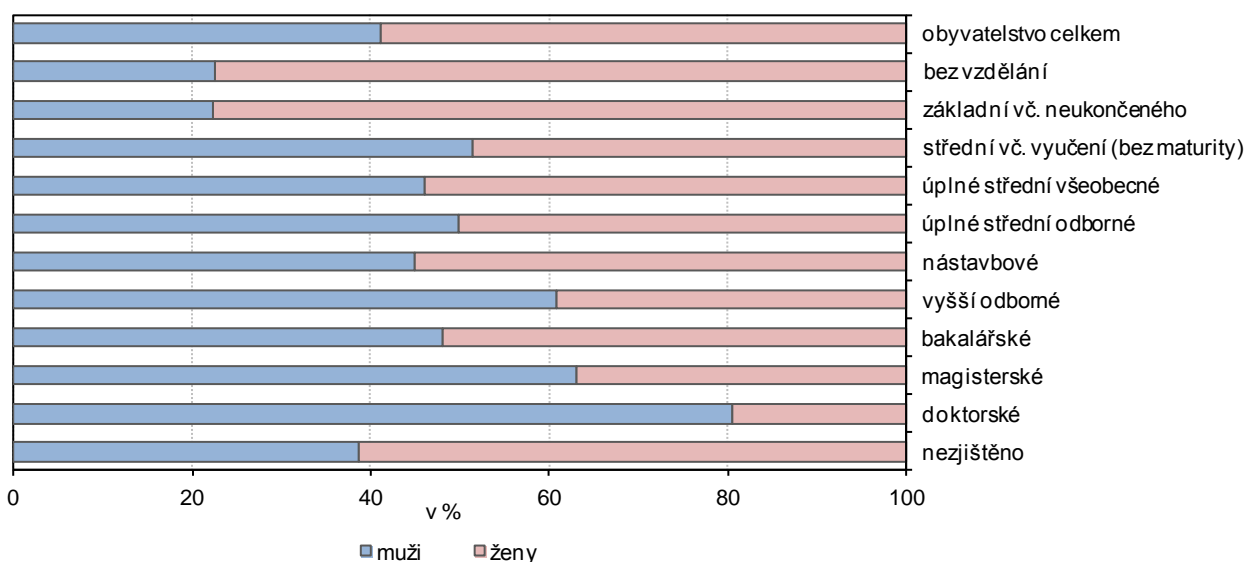


Graf 2.1 Obyvatelstvo Jihočeského kraje ve věku 15 a více let podle pohlaví a nejvyššího ukončeného vzdělání podle SLDB 2011 (z osob se zjištěným vzděláním)



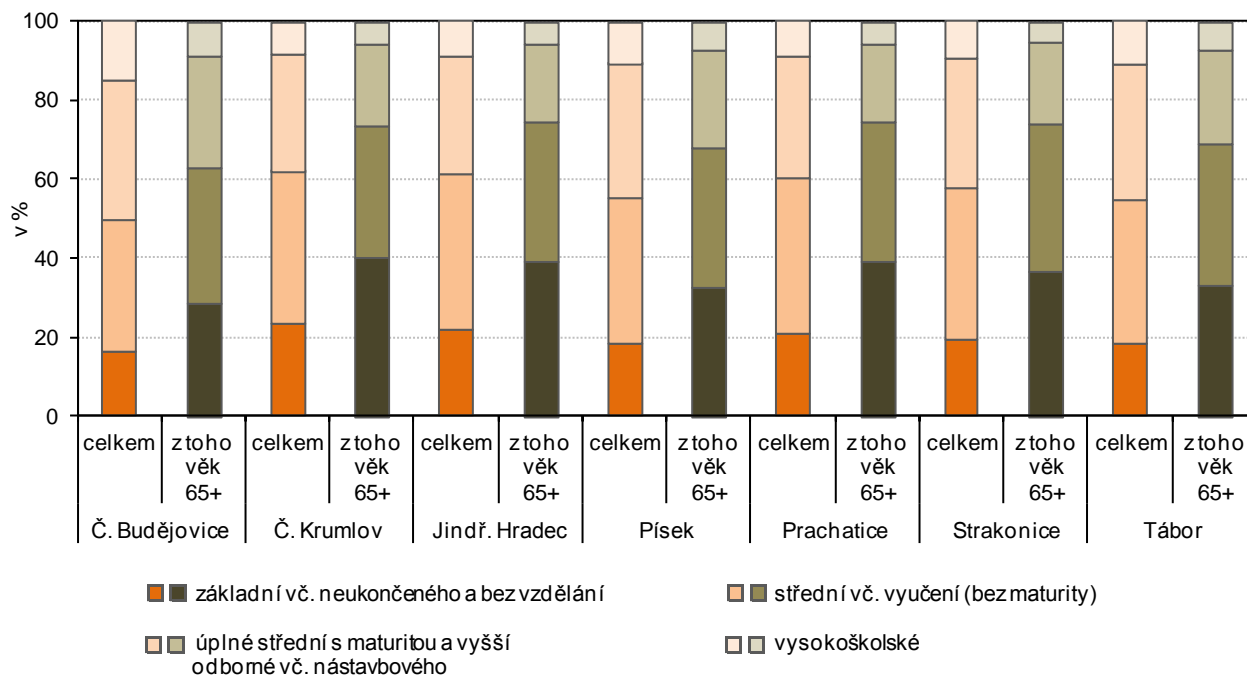
Graf genderového zastoupení seniorů v jednotlivých stupních vzdělání nabízí podrobnější pohled na vzdělanost seniorů. Zatímco mezi obyvateli ve věku 65 a více let je poměr žen a mužů 59:41 (ve prospěch žen), překračují ženy tento poměr pouze v kategorii bez vzdělání a se základním vzděláním včetně neukončeného (poměr 78:22).

Graf 2.2 Zastoupení mužů a žen ve věku 65 a více let v Jihočeském kraji v jednotlivých stupních nejvyššího ukončeného vzdělání podle SLDB 2011



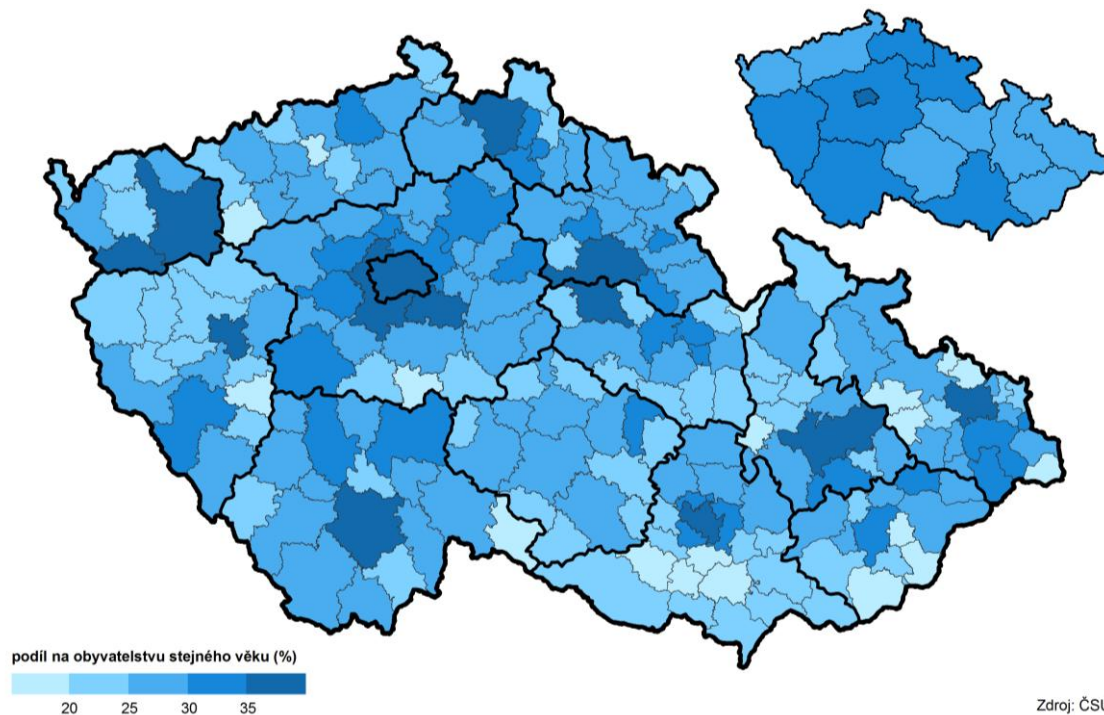
V Jihočeském kraji jsou „nejvzdělanějším“ okresem České Budějovice, ve kterém byla s úplným středoškolským nebo vysokoškolským vzděláním víc než polovina obyvatel ve věku 15 a více let a 37 % seniorů. Vyšší podíl středoškolského a vysokoškolského obyvatelstva měly ještě okresy Tábor a Písek – 45 % z obyvatel 15letých a starších a víc než 30 % seniorů. Naopak nejnižší podíl osob s maturitou nebo vysokoškolským diplomem byl zjištěn v okrese Český Krumlov a dále Jindřichův Hradec a Prachatice. V těchto okresech byl naopak vyšší podíl osob se základním vzděláním (včetně neukončeného a bez vzdělání) více než jedna pětina obyvatel ve věku 15 a více let a zhruba dvě pětiny seniorů.

Graf 2.3 Obyvatelstvo v okresech Jihočeského kraje ve věku 15 a více let podle nejvyššího ukončeného vzdělání podle SLDB 2011 (ze zjištěných hodnot)



Z kartogramu, který ukazuje **podrobnější regionální úroveň**, je zřejmé, že centra krajů soustřeďují relativně větší počty středoškolsky a vysokoškolsky vzdělaných seniorů. V centru Jihočeského kraje v SO ORP České Budějovice bylo při SLDB 2011 zjištěno mezi obyvateli ve věku 65 a více let 40 % osob s maturitou nebo vysokoškolským diplomem. Naopak nejméně osob s maturitou nebo vysokoškolským diplomem bylo mezi seniory v SO ORP Dačice (necelých 19 %).

Ktg 2.1 Obyvatelstvo se středoškolským s maturitou a vyšším vzděláním ve věku 65 a více let podle SO ORP a krajů podle SLDB 2011 (ze zjištěných hodnot)



V **mezikrajském srovnání** se Jihočeský kraj zařadil podílem osob s maturitou nebo vysokoškolským diplomem na seniorech (30,7 %) na sedmé místo. S podílem 55,6 % je „nejvzdělanějším“ krajem Hlavní město Praha, na druhém místě je s velkým odstupem Jihomoravský kraj (podíl 34,2 %). Na opačné straně žebříčku byl Kraj Vysočina (podíl 26,0 %), Ústecký a Zlínský kraj (26,6 % a 26,7 %). Mezi kraji s nižším podílem středoškolsky a vysokoškolsky vzdělaných seniorů jsou častěji moravské kraje.

Ekonomická aktivita

Nejbohatším zdrojem informací v otázkách ekonomické aktivity seniorů je bezesporu sčítání lidu. V této části jsou využity informace ze sčítání, které proběhlo 26. 3. 2011. V té době se věk pro odchod do důchodu již navyšoval podle data narození. Při sčítání již mohli být ve starobním důchodu muži narození koncem roku 1948 (odcházel do důchodu v 62 letech a 2 měsících). Ženy měly nárok na odchod do důchodu podle počtu vychovaných dětí v 57 až 61 letech. S ohledem na tuto informaci můžeme při SLDB 2011 očekávat ve věkové skupině 60–64 let nižší ekonomickou aktivitu ve srovnání s mladšími osobami a naopak vyšší ekonomickou aktivitu ve srovnání se staršími.

Při Sčítání 2011 v celé populaci Jihočeského kraje počet ekonomicky aktivních o 4 % převyšoval počet ekonomicky neaktivních. **Ekonomicky aktivní** zahrnují zaměstnané a nezaměstnané. **Neaktivní** jsou téměř z poloviny tvořeni nepracujícími důchodci. Další jejich významnou část tvoří „žáci, studenti a učni“ a „osoby v domácnosti, děti předškolního věku a ostatní závislé osoby“ (obě skupiny celkem 141 tis. osob). Tabulka 2.2 je nezmiňuje z logického důvodu: v seniorském věku je počet žáků nulový a počet osob v domácnosti a ostatních závislých osob minimální.

Také v otázkách ekonomické aktivity nejsou zjištěné údaje úplné, v celé populaci kraje představuje podíl nezjištěných hodnot 4 %, u seniorů ve věku 65 a více let je nižší (2 %).

Tab 2.2 Obyvatelstvo Jihočeského kraje podle ekonomické aktivity, pohlaví a věku

Zdroj: SLDB 2011

	Celkem	z toho ve věku				Osoby ve věku 65 a více let podle pohlaví	
		60–64 let	65 a více let	v tom		muži	ženy
				65–69 let	70 a více let		
Počet obyvatel	628 336	45 634	100 000	33 683	66 317	41 114	58 886
v tom podle ekonomické aktivity:							
ekonomicky aktivní	307 130	12 042	4 958	3 279	1 679	3 152	1 806
v tom:							
zaměstnaní	280 844	11 462	4 958	3 279	1 679	3 152	1 806
z toho pracující důchodci	12 927	5 409	4 373	2 914	1 459	2 750	1 623
nezaměstnaní	26 286	580	-	-	-	-	-
ekonomicky neaktivní	294 587	32 094	92 963	29 253	63 710	36 529	56 434
nepracující důchodci	142 858	31 959	92 818	29 206	63 612	36 481	56 337
ostatní s vlastním zdrojem obživy	10 884	95	95	36	59	42	53
nezjištěno	26 619	1 498	2 079	1 151	928	1 433	646

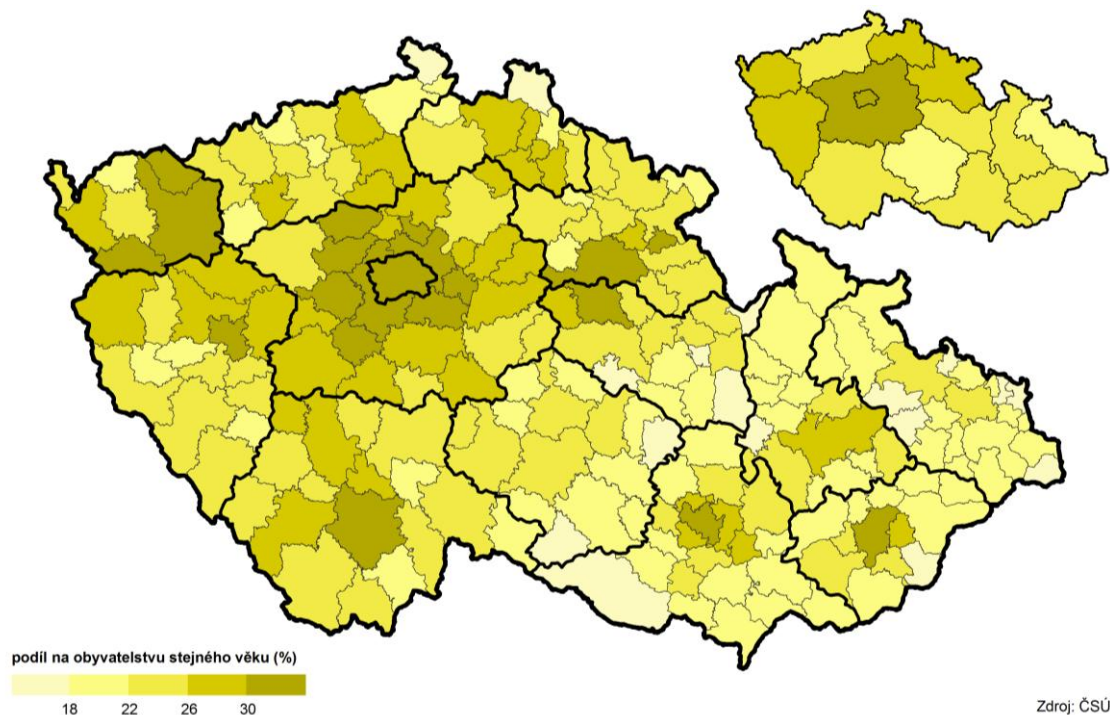
Podíl ekonomicky aktivních na počtu obyvatel kraje se zjištěnou aktivitou, tj. **míra ekonomické aktivity**, představoval 51,0 %, podíl ekonomicky neaktivních - 49,0 %. Míra ekonomické aktivity osob v produktivním věku (15–64 let) činila 73,3 %, nejvyšší byla u mužů ve věku 30–39 let – 97,2 % a u žen ve věku 40–49 let – 92,8 %. Protože zlomem v ekonomické aktivitě je dosažení důchodového věku, kleslo zastoupení ekonomicky aktivních ve věkové skupině 60–64 let až na 27,3 %. V této věkové kategorii je oproti mladším věkovým skupinám nižší i podíl nezaměstnaných na ekonomicky aktivních, což může být ovlivněno volbou odchodu do předčasného důchodu v případě ztráty zaměstnání.

Ve věkové skupině 65–69 let byl ekonomicky aktivní a také zaměstnaný ještě každý desátý senior, ve věkové skupině 70 a více let každý čtyřicátý (2,6 %). Celkem při Sčítání 2011 deklarovalo téměř 5 tis. osob ve věku 65 a více let ekonomickou aktivitu, mužů seniorů bylo ekonomicky aktivních 7,9 %, žen 3,1 %.

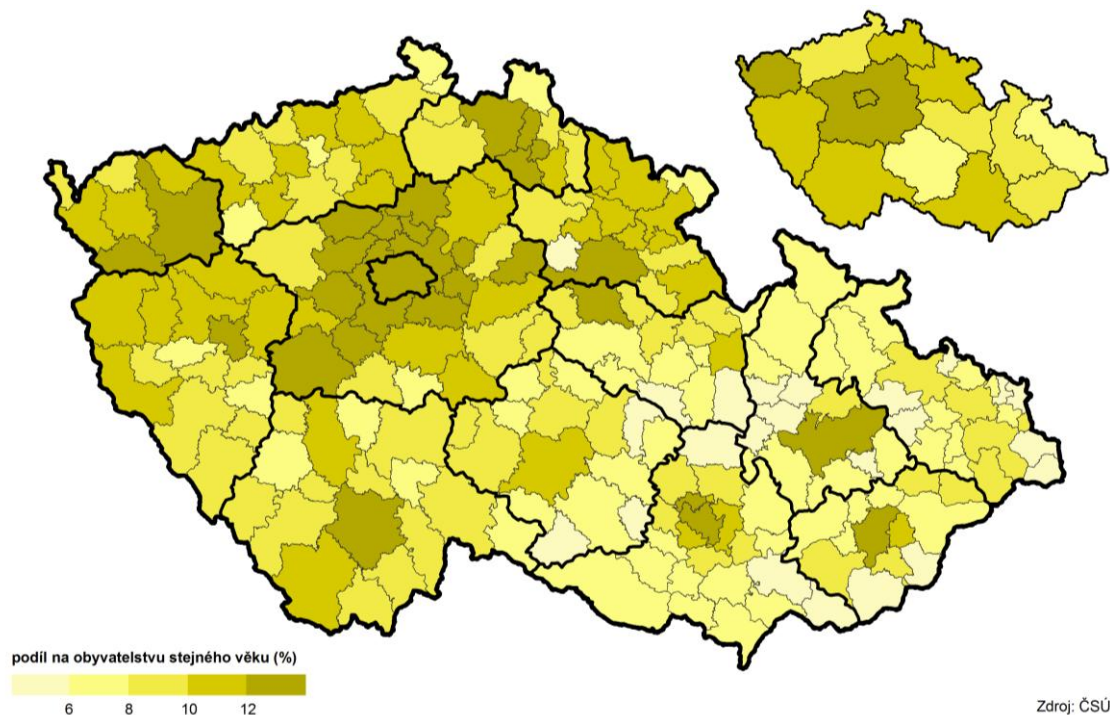
Jihočeský kraj se **mírou zaměstnanosti** seniorů (podíl zaměstnaných na počtu obyvatel se zjištěnou aktivitou) ve věku 60–64 let – 26,0 % a ve věku 65–69 let – 10,1 % zařadil k průměrným krajům (sedmé a osmé místo). Krajem s nejvyšší mírou zaměstnanosti seniorů bylo Hlavní město Praha (věk 60–64 let – 46,1 %,

věk 65–69 let – 23,8 %) s velkým náskokem před Středočeským krajem (30,5 % a 12,9 %). Nejnižší míru zaměstnanosti seniorů měl Moravskoslezský kraj (věk 60–64 let – 20,5 %, věk 65–69 let – 7,6 %) a Kraj Vysočina (21,5 % a 7,9 %).

Ktg 2.2 Zaměstnanost seniorů ve věku 60–64 let podle SO ORP a krajů podle SLDB 2011
(ze zjištěných hodnot)



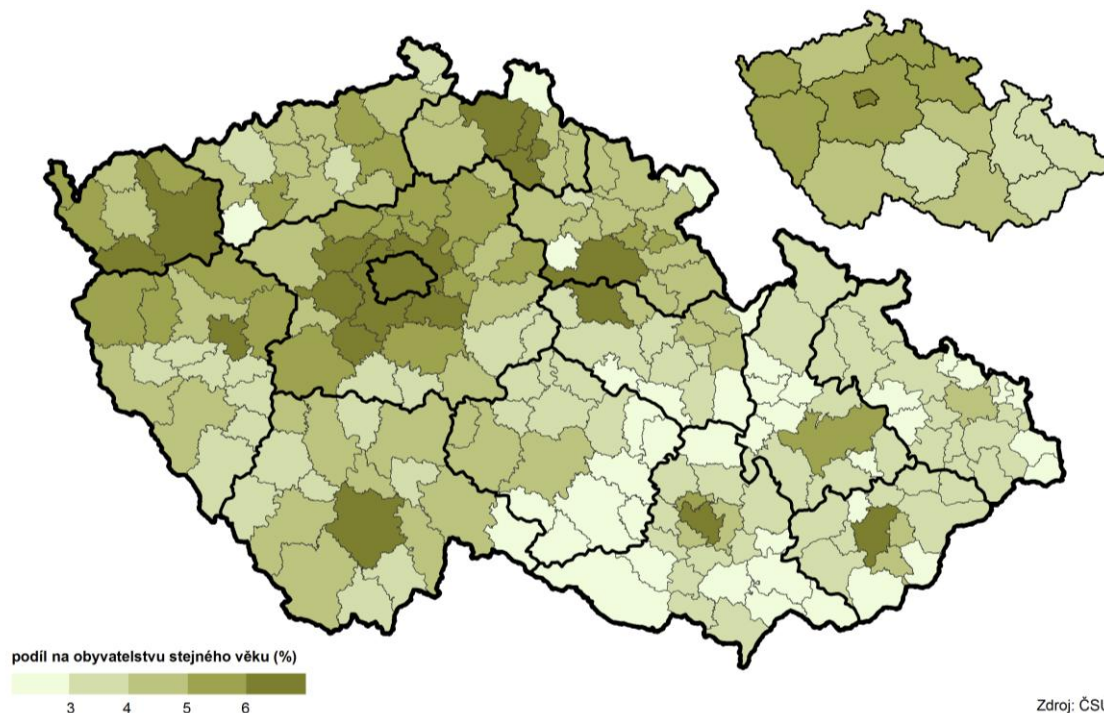
Ktg 2.3 Zaměstnanost seniorů ve věku 65–69 let podle SO ORP a krajů podle SLDB 2011
(ze zjištěných hodnot)



V Jihočeském kraji byla nejvyšší míra zaměstnanosti seniorů dosažena v SO ORP České Budějovice (pro věk 60–64 let 30,6 %, pro věk 65–69 let 13,6 %). Nejnižší míra zaměstnanosti seniorů v době sčítání byla zjištěna v SO ORP Dačice (pro věk 60–64 let 20,2 %, pro věk 65–69 let 6,8 %) a Soběslav (21,4 % a 7,1 %).

Fenoménem mezi zaměstnanými jsou **pracující důchodci**. Při SLDB 2011 jich bylo v kraji sečteno téměř 13 tisíc. Jejich podíl na celkovém počtu zaměstnaných osob představoval 4,6 %, ale ve věkové skupině 60–64 se na zaměstnaných podíleli již 47 % a ve věkové skupině 65 a více let 88 %.

Ktg 2.4 Pracující důchodci ve věku 65 a více let podle SO ORP a krajů podle SLDB 2011 (ze zjištěných hodnot)



Z celkového počtu důchodců (pracujících i nepracujících) bez ohledu na věk byl každý dvanáctý ekonomicky aktivní – zaměstnaný (podíl z celkového počtu důchodců 8,3 %). Z důchodců ve věku 60–64 let byl zaměstnaný každý sedmý (14,5 %) a z důchodců ve věku 65 a více let každý dvacátý druhý (4,5 %). Mezi pracujícími důchodci převažují muži.

Jihočeský kraj má ve srovnání s celorepublikovým průměrem nižší podíl pracujících důchodců. Stejně jako v míře zaměstnanosti seniorů, jsou i v podílu pracujících důchodců mezi kraji na předních místech žebříčku Hlavní město Praha a za ní Středočeský kraj, na opačné straně žebříčku jsou kraje Vysočina a Moravskoslezský.

Zaměstnaní podle postavení v zaměstnání, odvětví činnosti, hlavních tříd zaměstnání a vzdělání

V následující části se budeme zabývat otázkou změn ve struktuře zaměstnaných po dosažení seniorského věku. Výsledky sčítání umožňují strukturu zaměstnanosti sledovat z několika různých pohledů. Bohužel se však i zde setkáváme s nezjištěnými hodnotami, které se zpravidla častěji vyskytují u starších věkových kategorií. Kvůli vyššímu podílu nezjištěných odpovědí se této problematice budeme věnovat pouze okrajově a jen na úrovni kraje.

Ve struktuře zaměstnaných podle postavení v zaměstnání, v odvětvové struktuře zaměstnanosti a podle hlavních tříd zaměstnání se podíl nezjištěných hodnot s přibývajícím věkem zvyšuje, u zaměstnaných ve věku 70 a více let dosahoval mezi 25 a 29 %. Pro lepší názornost a kvůli vyloučení vlivu nezjištěných hodnot byly grafy genderové struktury vytvořeny pouze ze zjištěných odpovědí.

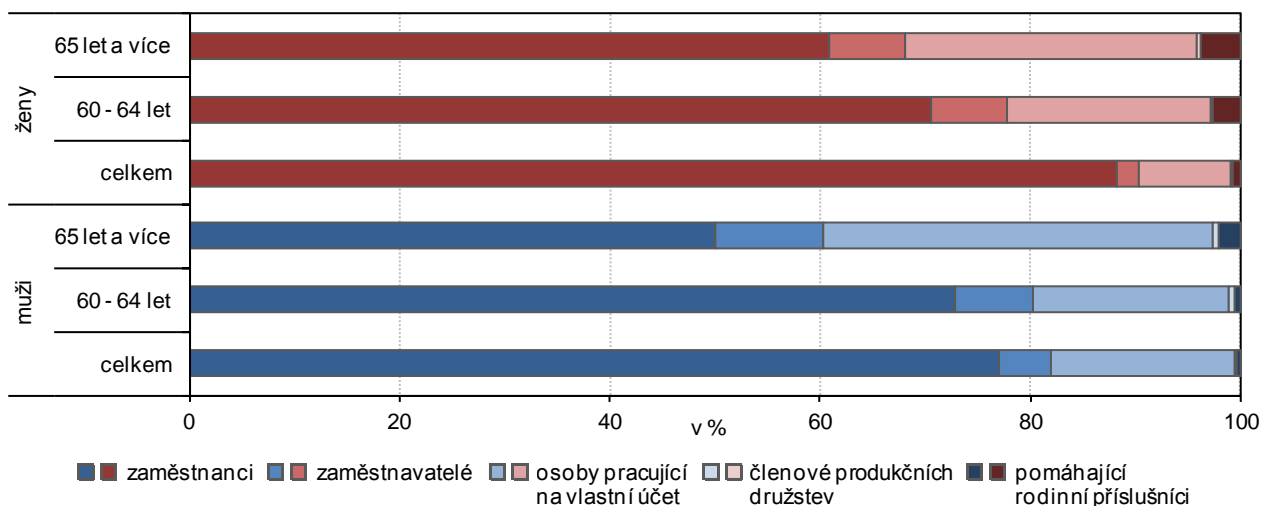
Tab 2.3 Zaměstnaní bydlící v Jihočeském kraji podle postavení v zaměstnání, pohlaví a věku

Zdroj: SLDB 2011

	Celkem	z toho ve věku				Osoby ve věku 65 a více let podle pohlaví	
		60–64 let	65 a více let	v tom		muži	ženy
				65–69 let	70 a více let		
Zaměstnaní celkem	280 844	11 462	4 958	3 279	1 679	3 152	1 806
v tom (%):							
zaměstnanci	78,0	65,6	43,1	46,0	37,4	41,4	46,0
zaměstnavatelé	3,4	6,6	7,4	8,3	5,7	8,5	5,5
osoby pracující na vlastní účet	13,0	17,2	27,1	26,7	27,9	30,6	21,0
členové produkčních družstev	0,2	0,4	0,4	0,3	0,5	0,5	0,3
pomáhající rodinní příslušníci	0,5	1,0	2,1	1,8	2,9	1,7	2,9
nezjištěno	4,9	9,1	19,9	17,0	25,6	17,4	24,3

Z hlediska **postavení v zaměstnání** převažovali mezi zaměstnanými ve všech věkových skupinách zaměstnanci, jejich podíl se však s přibývajícím věkem snižoval. A protože podnikatelé často pokračují ve svých podnikatelských aktivitách i v seniorském věku, zvyšoval se mezi seniory podíl osob pracujících na vlastní účet a do 70 let věku i podíl zaměstnavatelů. Mimo to se poněkud zvýšil i podíl pomáhajících rodinných příslušníků, ve věkové skupině 65 a více let u žen dosáhl 4 %.

Graf 2.4 Zaměstnaní bydlící v Jihočeském kraji podle pohlaví, věku a postavení v zaměstnání podle SLDB 2011 (ze zjištěných hodnot)



Také v **odvětvové struktuře zaměstnanosti** došlo u seniorů k určitému posunu oproti celkové struktuře zaměstnaných kraje. Snížil se podíl zaměstnaných v sekundárním sektoru, naopak se zvýšil podíl zaměstnaných v primárním a zejména v terciárním sektoru. Ten zaměstnával dvě třetiny seniorů ve věku 65 a více let. Oproti průměrné odvětvové struktuře služeb měli senioři zejména vyšší podíl v odvětvích profesní vědecké a technické činnosti, zdravotní a sociální péče a vzdělávání a naopak nižší podíl v dopravě a skladování.



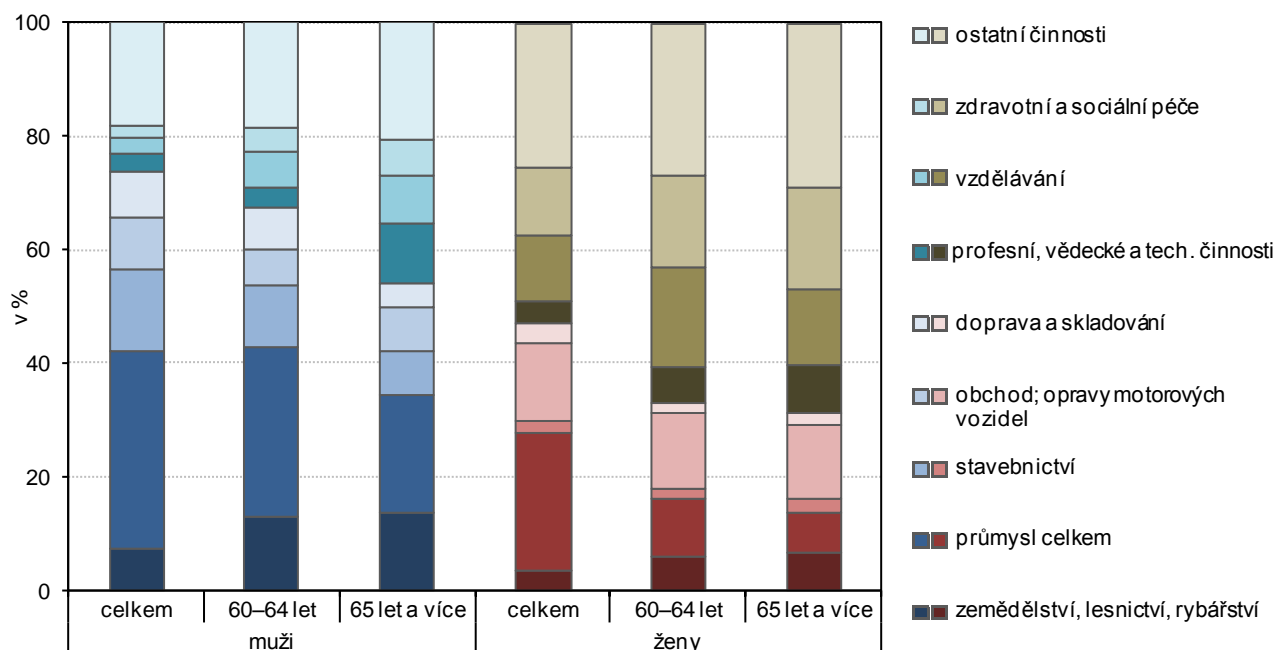
Tab 2.4 Zaměstnaní bydlící v Jihočeském kraji podle odvětví ekonomické činnosti, podle pohlaví a věku

Zdroj: SLDB 2011

	Zaměstnaní			v tom podle pohlaví					
	celkem	60–64	65 a více	muži			ženy		
				celkem	60–64	65 a více	celkem	60–64	65 a více
Počet obyvatel	280 844	11 462	4 958	154 226	8 115	3 152	126 618	3 347	1 806
z toho (%):									
zemědělství, lesnictví, rybářství	5,0	9,3	8,1	6,6	11,1	10,2	3,1	4,8	4,4
průmysl celkem	26,7	20,5	11,8	31,0	25,6	15,7	21,4	8,1	4,8
stavebnictví	7,8	7,0	4,2	12,8	9,2	5,8	1,8	1,4	1,5
obchod; opravy motor. vozidel	10,0	6,9	6,8	8,2	5,5	5,8	12,1	10,3	8,6
doprava a skladování	5,3	4,8	2,5	7,1	6,1	3,1	3,0	1,6	1,4
ubytování, stravování a pohost.	3,3	2,0	2,3	2,4	1,3	1,6	4,4	3,7	3,4
profesní, vědecké a tech. činnosti	3,1	3,7	7,1	2,7	3,2	8,0	3,6	4,8	5,6
veřejná správa a obrana; povinné sociální zabezpečení	6,1	5,1	2,5	5,9	5,4	2,6	6,3	4,5	2,3
vzdělávání	5,9	7,9	7,4	2,5	5,4	6,5	10,1	14,0	9,0
zdravotní a sociální péče	5,9	6,3	7,3	2,0	3,6	4,8	10,6	12,8	11,8
nezjištěno	11,2	16,2	27,9	10,8	14,3	24,7	11,8	21,0	33,6

Z celkového počtu zaměstnaných Jihočechů tvořily osoby ve věku 60 a více let necelých 6 %. Ve srovnání s tím má nadprůměrný podíl seniorů např. odvětví zemědělství – víc než 10 %, odvětví profesní, vědecké a technické činnosti - 9 %, vzdělávání - téměř 8 %, zdravotnictví a sociální péče - téměř 7 % a podprůměrný podíl např. odvětví ubytování, stravování a pohostinství, průmyslu a odvětví obchodu a oprav motorových vozidel (ve všech do 4 %).

Graf 2.5 Zaměstnaní bydlící v Jihočeském kraji podle pohlaví, věku a odvětví ekonomické činnosti podle SLDB 2011 (ze zjištěných hodnot)



Také ve struktuře **podle hlavních tříd zaměstnání** můžeme vysledovat určité posuny, které jsou platné i pro strukturu očištěnou od nezjištěných hodnot. Mezi zaměstnanými seniory s věkem klesal podíl řemeslníků a opravářů, obsluhy strojů a zařízení a úředníků. Naopak se zvyšoval podíl specialistů, dále pomocníků a nekvalifikovaných pracovníků a také kvalifikovaných pracovníků v zemědělství, lesnictví a rybářství, ve věkové kategorii 60–64 let rostl podíl zákonodárců a řídicích pracovníků.

Tab 2.5 Zaměstnaní bydlící v Jihočeském kraji podle hlavních tříd zaměstnání, pohlaví a věku

Zdroj: SLDB 2011

	Zaměstnaní			v tom podle pohlaví					
	celkem	60–64	65 a více	muži			ženy		
				celkem	60–64	65 a více	celkem	60–64	65 a více
Počet obyvatel	280 844	11 462	4 958	154 226	8 115	3 152	126 618	3 347	1 806
z toho (%):									
zákonodárci a řídící pracovníci	5,5	6,9	4,5	6,7	8,0	6,2	4,0	4,2	1,5
specialisté	13,7	14,7	18,9	9,6	11,4	18,1	18,6	22,9	20,3
techničtí a odborní pracovníci	17,1	16,2	12,9	14,4	15,4	13,2	20,3	18,3	12,5
úředníci	5,0	2,8	2,1	2,5	2,2	1,5	7,9	4,3	3,3
pracovníci ve službách a prodeji	13,7	10,3	11,2	9,2	8,4	10,3	19,2	14,9	12,7
kvalifikovaní pracovníci									
v zemědělství, lesnictví, rybářství	2,5	3,6	4,3	2,9	4,1	5,3	2,0	2,7	2,5
řemeslníci a opraváři	16,0	14,1	6,4	24,9	19,1	9,4	5,2	2,1	1,1
obsluha strojů a zařízení, montéři	13,8	12,0	4,6	18,0	16,0	6,5	8,8	2,2	1,2
pomocníci a nequalifikovaní prac.	3,8	4,4	6,6	2,3	2,7	2,8	5,7	8,5	13,2
nezjištěno	8,4	14,8	28,7	8,6	12,7	26,9	8,2	20,0	31,7

Struktura zaměstnaných **podle vzdělání** byla podílem nezjištěných hodnot zasažena nejméně. Oproti základní vzdělanostní struktuře zaměstnanců klesal ve věkových skupinách seniorů s přibývajícím věkem podíl středoškolského vzdělání (s maturitou i bez maturity) a proti tomu se zvyšoval podíl zejména vysokoškolského vzdělání. Rostl také podíl základního a nástavbového a vyššího odborného vzdělání. Nárůst podílu vysokoškoláků mezi zaměstnanými seniory byl markantní zejména u mužů, zatímco podíl základního vzdělání byl vyšší zejména u seniorek, což do jisté míry odpovídá vzdělanostní struktuře obyvatel podle věku a pohlaví.

Tab 2.6 Zaměstnaní bydlící v Jihočeském kraji podle nejvyššího ukončeného vzdělání, pohlaví a věku

Zdroj: SLDB 2011

	Zaměstnaní			v tom podle pohlaví					
	celkem	60–64	65 a více	muži			ženy		
				celkem	60–64	65 a více	celkem	60–64	65 a více
Počet obyvatel	280 844	11 462	4 958	154 226	8 115	3 152	126 618	3 347	1 806
v tom (%):									
bez vzdělání	0,1	0,1	0,2	0,1	0,1	0,1	0,2	0,1	0,3
základní vč. neukončeného	6,3	7,8	11,5	5,4	6,5	6,8	7,4	10,7	19,7
střední vč. vyučení (bez maturity)	39,2	38,4	25,7	45,5	43,8	27,9	31,6	25,2	22,0
úplně střední (s maturitou)	33,1	29,5	28,8	29,7	26,6	27,8	37,3	36,7	30,6
nástavbové a vyšší odborné	5,1	5,1	7,4	3,7	3,8	7,6	6,8	8,4	7,2
vysokoškolské	15,5	18,6	25,4	15,0	18,7	29,2	16,2	18,3	18,6
nezjištěno	0,5	0,6	1,0	0,5	0,6	0,7	0,5	0,6	1,6

Míra ekonomické aktivity a předpokládaný odchod do důchodu (VŠPS)

Informace o uplatnění obyvatel ve věku 15 a více let na trhu práce až do úrovně krajů přináší s roční a čtvrtletní periodicitou Výběrové šetření pracovních sil (VŠPS). Z VŠPS jsou do úrovně krajů publikovány základní výsledky o ekonomické aktivitě osob ve věku 15 a více let a v rozdělení podle věkových kategorií (15 až 29 let, 30 až 44 let, 45 až 59 let a 60 a více let).

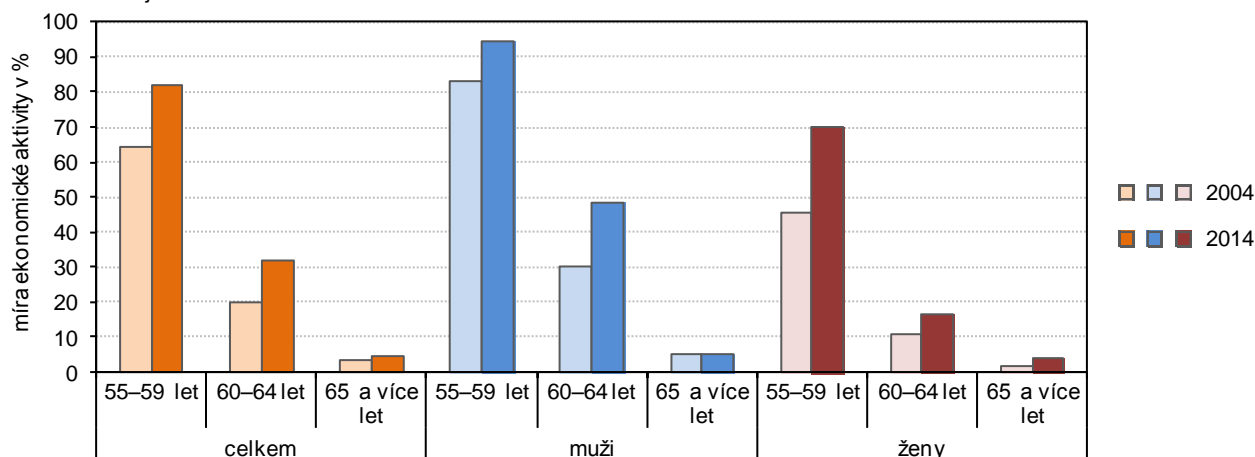
Stárnutí populace kraje se promítá i do vývoje obyvatel podle ekonomické aktivity. Za posledních deset let podle VŠPS počet obyvatel kraje ve věku 15 a více let vzrostl o 2 %, přitom počet ekonomicky aktivních vzrostl o 1,5 % a ekonomicky neaktivních o 3 %. Ve věkových skupinách 15–29 let a 45–59 let počet ekonomicky aktivních i neaktivních klesl, a naopak v kategoriích 30–44 let a 60 a více let počet ekonomicky aktivních i neaktivních vzrostl. Ve skupině seniorů (60 a více let) počet osob za deset let vzrostl téměř o třetinu – ze 120 tis. osob na 158 tis. osob. Přitom počet ekonomicky aktivních vzrostl na dvojnásobek – z necelých 10 tis. osob na necelých 20 tis. osob a počet ekonomicky neaktivních vzrostl o čtvrtinu - ze 110 tis. osob na 138 tis. osob.



Posouvání věkové hranice pro odchod do starobního důchodu se odrazilo ve **zvýšení míry ekonomické aktivity** u starších věkových kategorií. To bylo u mužů nejvýraznější ve věkové skupině 60–64 let a u žen ve skupině 55–59 let. Zvýšení zaznamenala míra ekonomické aktivity rovněž u obyvatel ve věku 65 a více let, a to díky ženám.

Graf 2.6 Míra ekonomické aktivity v Jihočeském kraji podle věkových skupin a pohlaví v letech 2004 a 2014

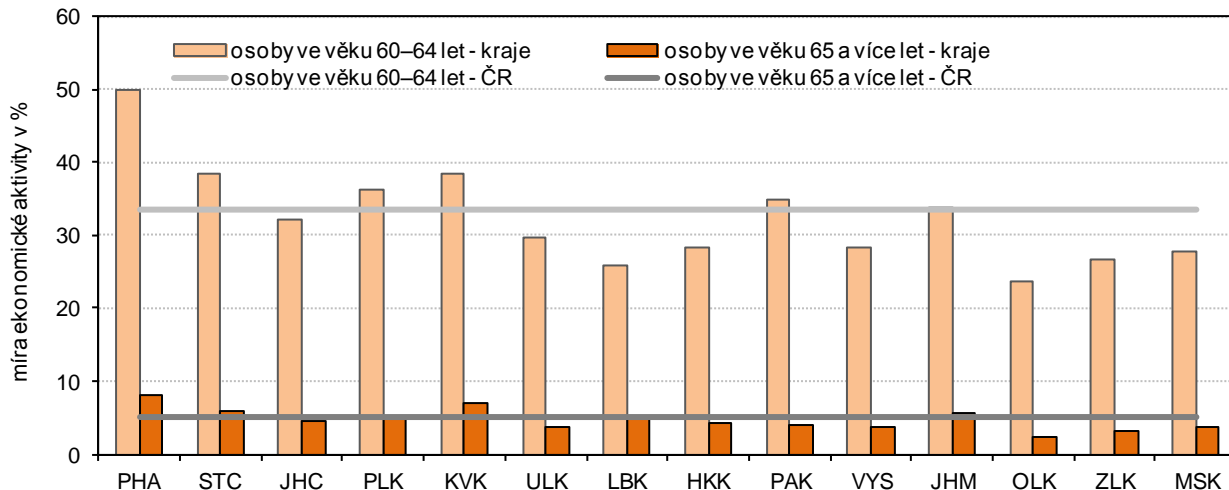
Zdroj: VŠPS



Míra ekonomické aktivity osob ve věku 60–64 let a 65 a více let v Jihočeském kraji byla **ve srovnání s celorepublikovou hodnotou** mírně podprůměrná. Nejvyšší míru ekonomické aktivity má Hlavní město Praha a naopak nejnižší Olomoucký kraj.

Graf 2.7 Míra ekonomické aktivity v krajích a v ČR podle věku v roce 2014

Zdroj: VŠPS



Kromě základních otázek ekonomické aktivity bylo v rámci VŠPS u osob ve věku 59–69 let prováděno **v letech 2006 a 2012 šetření na téma „Přechod do důchodu“**. Cílem šetření bylo zjistit, zda respondent již ukončil veškerou pracovní činnost, nebo v případě, že stále pracuje a chce pracovat, kdy předpokládá ukončení své aktivity na trhu práce. Od roku 2006 sice došlo k řadě změn (prodloužení věku odchodu do důchodu, ekonomický pokles spojený s růstem nezaměstnanosti i změnou zájmu zaměstnavatelů o některé třídy zaměstnání), přesto výsledky šetření v základních rysech platí i v současnosti a potvrdilo je i Sčítání lidu 2011.

V roce 2006 bylo v populaci ČR 1,4 mil. osob ve věku 50–69 let, kteří své pracovní aktivity na trhu práce ještě neukončili. **Rozhodující vliv** na představy mužů a žen o jejich definitivním odchodu do důchodu má legislativa, respektive **zákonný nárok na odchod do důchodu**, což se projevuje v pozdějším ukončení aktivity mužů.

Ve věkové skupině 50–59 let bylo ekonomicky aktivních 660 tis. mužů a 547 tis. žen. Muži v této skupině ze 72 % předpokládali odejít do důchodu ve věku mezi 60 a 64 lety a čtvrtina by ráda pracovala i po dosažení 65 let věku nebo nemá konkrétní představu, kdy skončí. Z žen ve věkové skupině 50–59 let plánovala téměř polovina (46 %) ukončit pracovní aktivitu před 60. rokem svého života a 12 % vyjádřilo ochotu pracovat alespoň do 65 let věku nebo co nejdéle nebo bez konkrétní představy. Ve věkové kategorii 60 a více let pracovalo podstatně méně osob a ti, kteří ještě pracovali, hodlali pracovat co nejdéle.

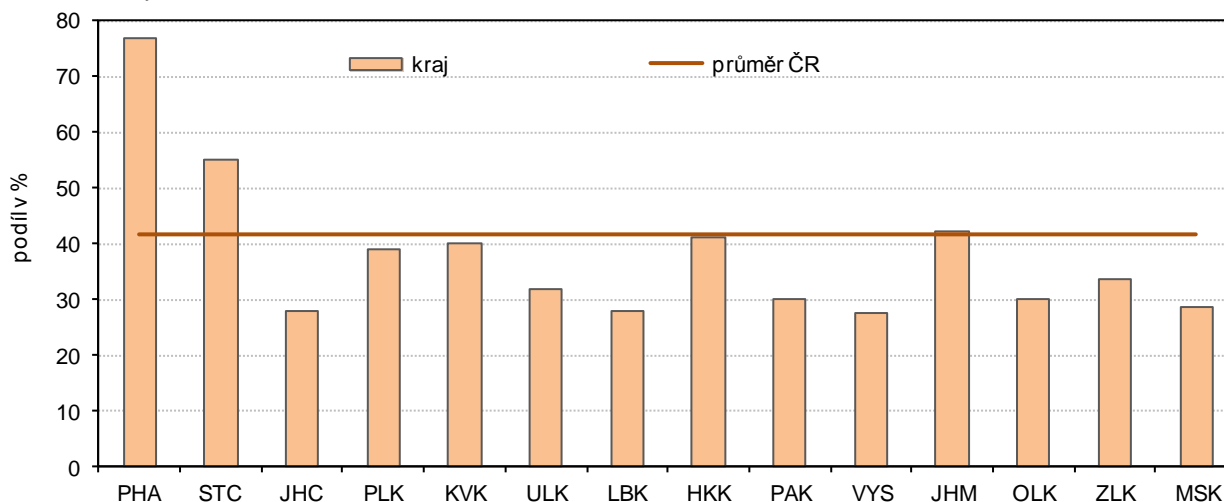
Dalšími faktory, které ovlivnily rozhodování o ukončení pracovní činnosti dotazovaných, byly odvětví činnosti a postavení v zaměstnání. Nejvyšší podíl osob ochotných pracovat co nejdéle byl v terciárním sektoru – konkrétně činnosti v oblasti nemovitostí a pronájmu, ostatní veřejné, sociální a osobní služby a finanční zprostředkování. Podle postavení v zaměstnání pak největší ochotu a potřebu pracovat i ve vyšším věku měli podnikatelé (se zaměstnanci i bez zaměstnanců). Z hlediska klasifikace zaměstnání byl nejvyšší podíl seniorů ochotných pracovat co nejdéle ve třídě zákonodárci, vedoucí a řídicí pracovníci a vědečtí a odborní duševní pracovníci. Z hlediska vzdělání předpokládaly pracovat co nejdéle osoby s vysokoškolským diplomem.

Přání **pracovat alespoň do 65 let** či co nejdéle v roce 2006 vyslovilo **20 % respondentů z celé ČR**. Za tímto výsledkem se skrývají značné regionální rozdíly. Největší podíl osob, které plánují pracovat alespoň do 65 let či co nejdéle, byl v Hlavním městě Praze – 36 % a v Plzeňském kraji – 22 %, naopak nejmenší podíl byl v Olomouckém kraji – 12 % respondentů. Jihočeský kraj měl čtvrtý nejnížší podíl (13 %).

V roce 2012 byl v rámci VŠPS šetřen mezi dotazovanými ve věku 50–69 let **úmysl pracovat i po dosažení věku pro odchod do starobního důchodu**. Z osob ekonomicky aktivních ve věku 50–69 let předpokládalo pracovat i po dosažení důchodového věku v celé ČR 41,6 %. Jak ukazuje následující graf, jsou mezi kraji v odpovědi na otázku značné rozdíly, od podílu 77,0 % v Hlavním městě Praze až po 27,7 % v Kraji Vysočina. Podíl Jihočeského kraje – 28,1 % je třetí nejnížší.

Graf 2.8 Úmysl osob ve věku 50–69 let pracovat i po dosažení věku odchodu do starobního důchodu v krajích a v ČR (2012)

Zdroj: AHM 2012 - Přejchod do důchodu



Mzdy zaměstnanců podle věku a pohlaví

V této části jsou využity výsledky Regionální statistiky ceny práce (RSCP) zveřejňované MPSV, který je vedle podnikového výkaznictví ČSÚ dalším zdrojem informací o výtěžcích v jednotlivých krajích. Výkaznictví ČSÚ, jako tradiční zdroj, sbírá údaje o evidenčním počtu zaměstnanců a hrubých mzdách za ekonomický subjekt a publikuje průměrné mzdy. RSCP formou výběrového statistického zjišťování monitoruje aktuální výtěžkovou úroveň a pracovní dobu jednotlivých zaměstnanců, a to mu umožňuje publikovat statistiky výtěžkové úrovně jednotlivých zaměstnání a **úroveň výtěžků podle věku**, to vše v rozdělení za firemní (podnikatelskou) sféru a za nepodnikatelskou sféru. Zdrojem dat pro nepodnikatelskou sféru je Informační systém o platech, který je spravován Ministerstvem financí.



Tab 2.7 Průměrná měsíční mzda/plat podle věku a pohlaví v Jihočeském kraji v roce 2014

Zdroj: MPSV; Informační systém o průměrném výdělku

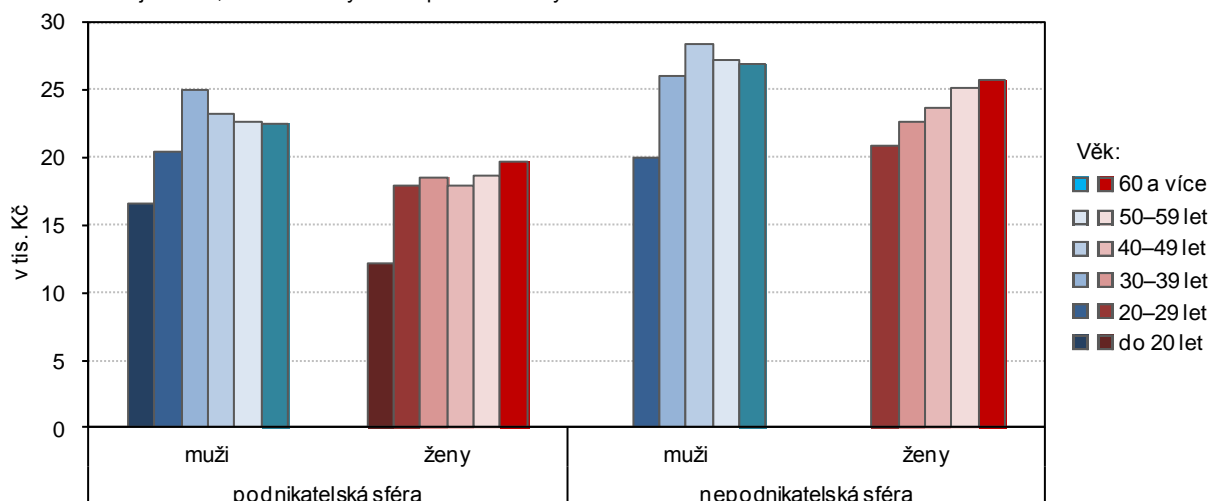
	Hrubá měsíční mzda v podnikatelské sféře (Kč)			Hrubý měsíční plat v nepodnikatelské sféře (Kč)		
	celkem	muži	ženy	celkem	muži	ženy
Zaměstnanci celkem	24 176	26 597	20 663	25 034	27 301	23 648
v tom věk:						
do 20 let	15 111	17 392	12 699	.	.	.
20–29 let	20 930	21 697	19 323	20 356	20 392	20 319
30–39 let	25 159	28 164	20 798	24 312	26 474	22 200
40–49 let	24 434	28 404	20 217	25 386	29 706	23 355
50–59 let	24 727	26 841	21 757	26 084	28 782	25 007
60 a více let	25 787	26 728	22 389	27 490	28 701	26 106

Údaje potvrzují obecně známý fakt, že muži mají vyšší výdělky než ženy, přitom rozdíly jsou markantnější v podnikatelské (firemní) sféře. Ze srovnání výdělkové úrovně obou pohlaví podle věku je v obou sférách patrné, že nejmenší rozdíly jsou v okrajových věkových kategoriích – v období 20–29 let věku a 60 a více let věku.

Průměrné **výdělky seniorů** – mužů i žen jsou **nadprůměrné**. I když muži měli nejvyšší mzdy/platy v období 40–49 let věku a v pozdějších věkových kategoriích mzda klesala, udržela v seniorském věku nadprůměrnou úroveň. Průměrné výdělky žen dosahují maxima právě v období 60 a více let věku.

Graf 2.9 Medián měsíční mzdy/platu podle pohlaví a věku v Jihočeském kraji v roce 2014

Zdroj: MPSV; Informační systém o průměrném výdělku



Medián hrubé měsíční mzdy/platu, který představuje střední hodnotu nezkreslenou extrémními hodnotami, byl v podnikatelské sféře Jihočeského kraje nižší o více než desetinu než průměrná mzda. V nepodnikatelské sféře je rozdíl mezi průměrným platem a mediánem podstatně nižší – u mužů 4 % a u žen je prakticky stejný.

Mediánová mzda/plat se podle věku vyvíjí obdobně jako průměrná mzda/plat, rozdíly mezi věkovými kategoriemi jsou však mělčí a v podnikatelské sféře medián mezd mužů dosahuje maxima v mladší věkové kategorii. Výdělkový medián žen je shodně nejvyšší v seniorské věkové kategorii.