

2. Odvětvové změny ve zpracovatelském průmyslu

- **V roce 2000 dominovala v ČR výroba základních kovů, hutních a kovodělných výrobků**

V roce 2000 největší část celkové HPH v ČR tvořila ze zpracovatelského průmyslu výroba základních kovů, hutních a kovodělných výrobků (subsektory DJ) s podílem 4,0 %, dále pak výroba potravinářských výrobků a nápojů, tabákových výrobků (DA) s 3,5 % a výroba elektrických strojů a optických přístrojů a zařízení (DL) s 3,2 %. Toto pořadí se nijak zásadně neodlišovalo od struktury HPH průměru EU 27 – i tam převažovaly v podílech subsektory DJ a DL se shodnou hodnotou 2,5 %, dále pak DA (2,3 %) a výroba a opravy strojů a zařízení j. n. (DK) s podílem 2,1 %.

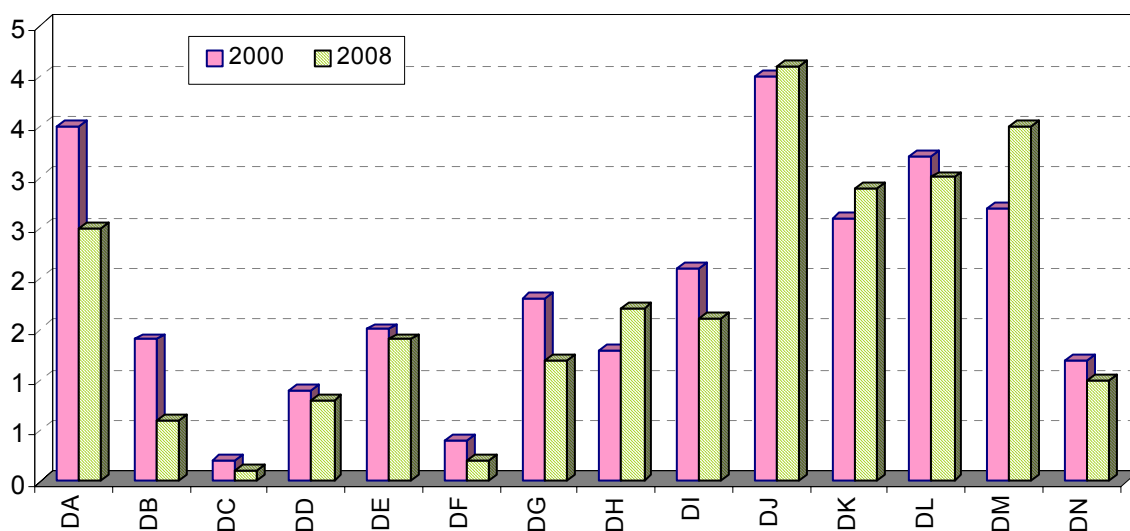
- **Výrazný vzestup výroby dopravních prostředků a zařízení v ČR, ...**

O osm let později se na prvním místě v ČR opět umístila výroba základních kovů, hutních a kovodělných výrobků s o 0,1 p. b. vyšším podílem. Na druhém místě pak byla výroba dopravních prostředků a zařízení (DM) vykazující podíl 3,5 % (a zároveň i největší nárůst podílu). Třetí místo si zachovala výroba elektrických strojů a optických přístrojů a zařízení, její podíl byl ovšem nižší (3,0 %) než v roce 2000.

- **... který byl ojedinělý i ve srovnání s EU 27, ...**

Jestliže v roce 2000 se struktura HPH v průmyslu výrazně „nerozcházela“ s evropskou, situace v roce 2008 byla odlišná. V EU 27 se prvního místa „nevzdala“ výroba základních kovů, hutních a kovodělných výrobků se stejným podílem 2,5 %. Významnější podíly pak zaujaly výroba potravinářských výrobků a nápojů, tabákových výrobků (2,1 %), výroba a opravy strojů a zařízení j. n. (2,0 %). Výroba elektrických a optických přístrojů a zařízení se zřejmě vlivem vyšší konkurence ve struktuře propadla až na čtvrté místo s podílem 1,9 %. Čistě specifickou záležitostí ČR tak byl vzestup subsektory DM, protože ta v evropském průměru oslabovala z 1,9 % v roce 2000 na 1,8 % v roce 2008. Tato skutečnost mohla být způsobena útlumem odvětví výroby automobilů z důvodu klesající poptávky. U výroby dopravních prostředků a zařízení v ČR tento vliv nebyl tak markantní díky zaměření produkce na menší a levnější vozy.

Graf č. 3: Struktura zpracovatelského průmyslu v ČR podle subsekcí (v % HPH v b. c.)



Pramen: databáze Národní účty Eurostatu

- **... byl z velké části dán přílivem přímých zahraničních investic**

V podrobnějším členění zpracovatelského průmyslu ČR na jednotlivé subsektory se rýsuje jednoznačný a poměrně i logický závěr, že v porovnání let 2008 a 2000 se nejpodstatněji zvýšil podíl výroby dopravních prostředků a zařízení, a to o 0,8 p. b. Tuto skutečnost lze odůvodnit zvýšenými zahraničními investicemi do tohoto oboru právě v daném období. Mezi další subsektory, které se ztelněji prosadily, patřily výroba pryžových a plastových výrobků (DH) o 0,4 p. b., která byla do značné míry navázána na výrobu dopravních prostředků a zařízení, a výroba a opravy strojů a zařízení j. n. o 0,3 p. b.

- **Prosadila se odvětví s orientací na vývoz**

V české ekonomice se tedy prosadila průmyslová odvětví zaměřující se svou výrobou více na vývoz než na domácí trh. Změnou struktury rovněž docházelo k „odlehčení“ průmyslové výroby.¹ Na druhou stranu odvětví jako výroba potravinářských výrobků a nápojů, tabákových výrobků, výroba textilií, textilních a oděvních výrobků (DB) a výroba chemických látek, přípravků, léčiv a chemických vláken (DG) ustoupily a jejich podíl poklesl o 1 p. b., resp. o 0,8 p. b. a 0,6 p. b. v porovnání let 2008 a 2000.

¹ Blíže viz Dubská, Drahomíra: Český průmysl mění svou tvář. ČSÚ, Praha : 2007. Dostupné z internetu: <http://notes2.czso.cz/csu/csu.nsf/informace/ckta092107.doc>