

1. Vymezení venkova

1.1. Obecné poznatky k vymezení venkova

Problematika venkova vstoupila do popředí zájmu ve chvíli, kdy došlo k prudkému růstu měst v důsledku průmyslového rozvoje. Součástí změn, které s sebou přinesla industrializace a následná místy až živelná urbanizace, byl i mnohem zřetelnější rozdíl mezi venkovem a městem. I přes to, že dichotomie pojmů „město“ a „venkov“ zde jasně existovala již od dob starověkých měst, tak až v období urbanizace se stává častým předmětem mnoha vědních oborů od sociologie přes geografii až po ekonomii či architekturu.

Cílem studií zmíněných vědních oborů není jen teoretické zkoumání těchto dvou odlišných prostředí, ale i praktické řešení logicky divergentního vývoje a často velmi značných sociálních, kulturních a ekonomických disparit mezi venkovem a městem. Studium těchto disparit i případnými snahami o jejich zmírnění se dnes zabývá značné množství institucí (veřejná správa, nadnárodní instituce, nevládní organizace i samotné obce).

Hned na počátku zkoumání venkova narážíme na zásadní a obtížně řešitelný problém – nalezení hranice mezi venkovem a městem. Navzdory zřetelnému vnímání odlišností neexistuje jasná hranice mezi tím, co je ještě město, a tím, co je již venkov. Neexistuje totiž ani jednoznačná definice těchto dvou pojmů. Problémy při hledání hranice a definice venkova jsou znásobeny obrovskou variabilitou venkovského osídlení v území, kde se setkáváme s odlehlými osadami či dokonce samotami, klasickými vesnicemi či příměstskými obcemi, které jsou značně zasázeny suburbanizačními tendencemi. Samostatnou kategorií jsou malá městečka a městyse, které se často v mnoha ohledech daleko více podobají venkovu než městu. Charakter venkova je rozdílný i na úrovni jednotlivých regionů, kde se z mnoha důvodů (včetně historických) vyvinula často velmi odlišná venkovská osídlení se svým nezaměnitelným rázem. Například středočeský venkov je zcela odlišný od venkova slezského či jihomoravského.

K potížím při vymezování venkova přispívá i překrývání pojmu „venkovský“ region (prostor, území) s pojmy, jako jsou „periferní“ (okrajový, obvodový), „marginální“ (okrajový, mezní) nebo „rurální“ (venkovský, zemědělský, rolnický) region.

V současnosti neexistuje jednotná definice pojmu venkov. Jedinou všeobecně uznávanou mezinárodní definicí je vymezení OECD¹, které je založeno na podílu obyvatelstva žijícího na území s hustotou zalidnění menší než 150 obyvatel/km². Podle této metodiky jsou venkovské oblasti definovány na dvou úrovních. Na úrovni lokální (tj. obce) je venkov definován jakožto sídlo s hustotou menší než 150 obyvatel/km². Na úrovni regionální pak definice vymezuje regiony:

- **převážně venkovské**, kde více než 50 % obyvatel regionu žije ve venkovských obcích,
- **významně venkovské**, kde ve venkovských obcích žije 15 – 50 % obyvatel regionu,
- **výrazně městské**, kde ve venkovských obcích žije méně než 15 % obyvatel regionu.

Tato definice však nebere v úvahu obyvatelstvo žijící v hustě osídlených venkovských oblastech a je někdy obtížně aplikovatelná s ohledem na místní (národní) specifika. Je proto užívána spíše jako nástroj mezinárodního srovnání.

Přístupy k vymezení venkova vycházejí většinou z určení kvantitativního nebo kvalitativního ukazatele, případně z kombinace více ukazatelů, na jejichž základě lze pak vymezit venkovské a městské oblasti.

Nejčastěji jsou venkov a periferní oblasti vymezovány na základě:

- počtu obyvatel obce nebo hustoty zalidnění, případně kombinace těchto dvou ukazatelů (viz výše uvedená metodika OECD),
- statutu dané obce, podle právních norem příslušného státu²,
- charakteru a hustoty zástavby a architektonického rázu obce,
- podílu přírodních ploch nebo zastavěných ploch na celkové rozloze obce,
- zohlednění infrastruktury, občanské vybavenosti obce a dostupnosti služeb (z nekomerční sféry např. školství, zdravotnictví, sociální péče, kulturní a sportovní zařízení),
- institucionálního vybavení obcí (např. matriční či stavební úřad, pošta),
- dopravní dostupnosti nebo vzdálenosti od větších center (dobře dostupné a blízké obce nejsou někdy považovány za venkov, byť mají malý počet obyvatel nebo nízkou hustotu zalidnění),

¹ Tuto definici používá i Eurostat.

² V ČR je dle zákona 128/2000 Sb., o obcích (obecní zřízení), ve znění pozdějších předpisů, městem obec, která má alespoň 3 000 obyvatel, pokud tak na návrh obce stanoví předseda Poslanecké sněmovny po vyjádření vlády. Existuje však mnoho měst i s mnohem nižším počtem obyvatel, která statut města získala v minulosti. Podle současného zákona o obcích mohou o statut města navíc požádat obce, které byly městem před datem 17. května 1954 bez ohledu na počet obyvatel. Zákon dále definuje pojem městyse. Obce s tímto statutem lze těžko jednoznačně definovat jako venkovské nebo městské, svým významem se řadí mezi tyto dvě kategorie.

- věkového složení obyvatelstva,
- přirozeného a migračního přírůstku obyvatelstva,
- vzdělanostní struktury obyvatelstva,
- míry nezaměstnanosti,
- vyjížděky a dojížděky do zaměstnání,
- zaměstnanosti v sektorech a odvětvích (např. v zemědělství nebo v primárním sektoru obecně),
- intenzity bytové výstavby,
- dalších sociálních, ekonomických, demografických a environmentálních indikátorů,
- různých kombinací více kritérií.

1.2. Vymezení venkova v národních dokumentech

Rozvoj venkova v České republice je zakotven ve strategickém dokumentu Národní strategický plán rozvoje venkova České republiky na období 2007 – 2013 a realizuje se prostřednictvím programového dokumentu Program rozvoje venkova ČR na období 2007 – 2013, jehož nejnovější verze je z 28. listopadu 2008.

Národní strategický plán rozvoje venkova ČR (NSPRV) vychází jak z legislativy EU (Nařízení Rady č. 1698/2005), tak zákonů ČR, mezi něž patří:

- Zákon č. 252/1997 Sb., o zemědělství
- Zákon č. 114/1992 Sb., o ochraně přírody a krajiny
- Zákon č. 254/2001 Sb., o vodách
- Zákon č. 289/1995 Sb., o lesích
- Zákon č. 242/2000 Sb., o ekologickém zemědělství a o změně zákona č. 368/1992 Sb., o správních poplatcích
- Zákon č. 334/1992 Sb., o ochraně zemědělského půdního fondu
- Zákon č. 256/2000 Sb., o Státním zemědělském intervenčním fondu

NSPRV je určující pro celé území České republiky a pro vymezení venkova je zde využita metodika OECD, kam patří území všech krajů kromě HI. města Praha. Dále dokument zmiňuje pojem venkovské obce, za které považuje obce s méně než 2 000 obyvateli a další blíže nespecifikovaná pojetí.

Cílem NSPRV je rozvoj venkovského prostoru České republiky na bázi trvale udržitelného rozvoje, zlepšení stavu životního prostředí a snížení vlivů intenzivního zemědělského hospodaření.

Pro období 2007 – 2013 slouží v oblasti zemědělství a venkova dva fondy EU:

- Evropský zemědělský garanční fond (EAGF)
- Evropský zemědělský fond pro rozvoj venkova (EAFRD).

Program rozvoje venkova České republiky na období 2007 – 2013 vychází z Národního strategického plánu rozvoje venkova a zajišťuje působení Evropského zemědělského fondu pro rozvoj venkova. Územní působnost je pro celé území České republiky. Pro klasifikaci venkovských regionů používá EU metodiku OECD (viz kapitola 1.1.). Program dále pracuje s vymezením venkovského prostoru ČR na příměstský, mezilehlý a odlehlý.

Propojení aspektů odvětvových hledisek s územními je cílem regionální politiky obsažené ve **Strategii regionálního rozvoje České republiky**, která vychází ze Strategie hospodářského růstu ČR jako základního vládního dokumentu na období 2007 – 2013. V podmínkách ČR se regionální politika uplatňuje z úrovně EU vůči vybraným regionům NUTS 2, z úrovně ČR vůči vybraným státem podporovaným regionům (§ 4 zákona 248/2000 Sb.) a z úrovně krajů vůči vybraným regionům. Základními úrovněmi v regionálním rozvoji jsou zde:

- regiony soudržnosti (NUTS 2),
- kraje (NUTS 3) – vyšší územní samosprávné celky,
- okresy – regionální jednotky pro stanovení regionů se soustředěnou podporou státu,
- správní obvody obcí s rozšířenou působností (SO ORP),
- obce – obecní a městské úřady.

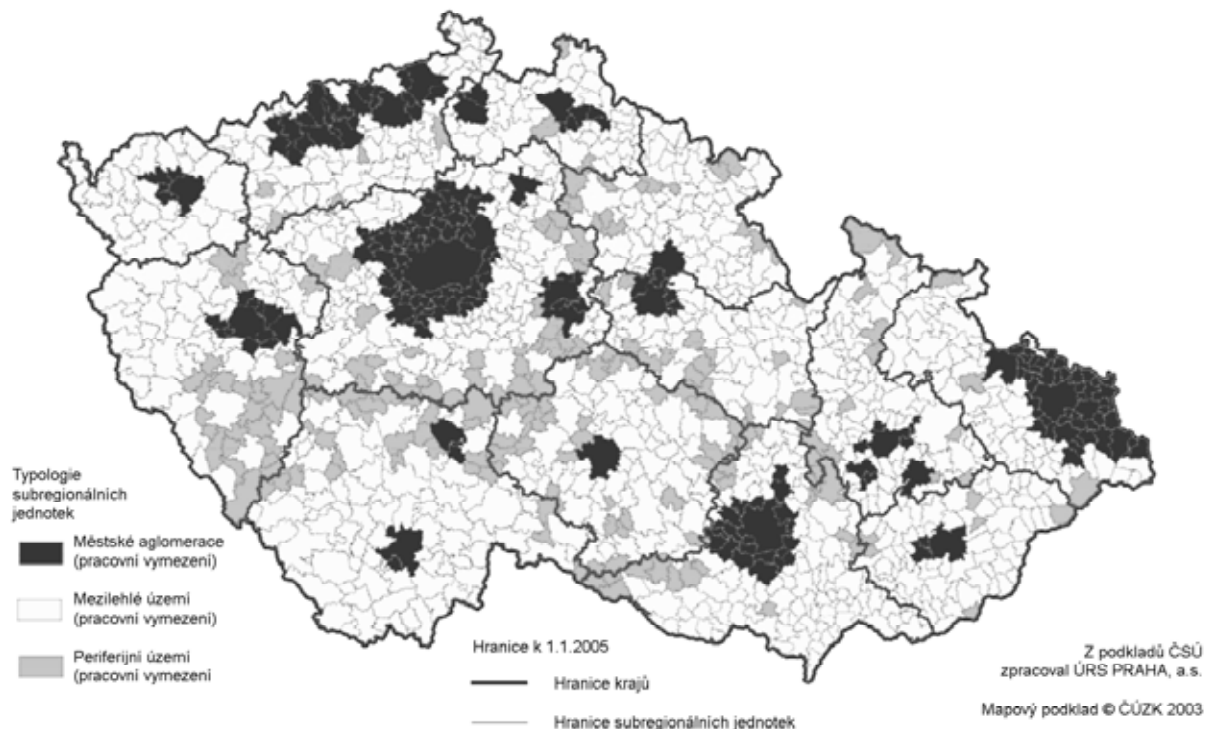
Program rozvoje venkova tyto kategorie blíže nespecifikuje a pouze **konstatuje současnou neexistenci jednoznačně přijatého vymezení venkovského prostoru**. Uvádí se, že je nutné využít pro jejich identifikaci územní jednotku nižší než jsou kraje nebo okresy nebo i správní obvody obcí s rozšířenou působností nebo obcí s pověřeným obecním úřadem. Jako nejvhodnější podrobnější úrovní se uvažují malé subregionální jednotky (cca 1 000 – 3 000 obyvatel), které představují obec se základní vybaveností (škola, pošta, zdravotní středisko) a její nejbližší spádové území. Pomocí takto definovaných jednotek lze vymezit souvislejší území tří typů:

- za příměstský venkov považovat venkovské obce v rámci městských aglomerací, resp. úzce vymezených urbanizovaných území (s více než 50 000 obyvateli),
- odlehlý venkov zahrnuje zejména tzv. periferijní území, tj. území s nepříznivými sociálně-ekonomickými charakteristikami obyvatelstva a osídlení,
- mezilehlý prostor pak zahrnuje zbývající území ČR.

Dokument dále zmiňuje, že městské aglomerace a periferijní území byly vymezeny v minulosti a v současné době probíhá jejich aktualizace. V následující mapce pak uvádí pracovní podobu těchto vymezení:

Typologie prostorů pro klasifikaci venkovských obcí

(Zdroj: Program rozvoje venkova České republiky na období 2007 – 2013, MZe ČR, Praha, listopad 2008 - mapa č. 5)



Dokument Program rozvoje venkova České republiky na období 2007 – 2013 obsahuje v Příloze č. 14 **Ex ante hodnocení**, v němž zpracovatelé mimo jiné zmiňují velmi podrobnou analýzu hospodářské a sociální situace, stavu životního prostředí i potenciálu pro rozvoj, jejímž základem byly rozsáhlé statistické informace Eurostatu, Českého statistického úřadu, FADN, Ministerstva zemědělství (MZe), Výzkumného ústavu zemědělské ekonomiky (VÚZE) a další šetření. Připomínají, že z hlediska metodického by bylo užitečné **pro vymezení venkovského prostoru prezentovat vliv dvojího vymezení venkovských obcí podle dvou kritérií – počtu obyvatel a hustoty zalidnění**. Podle prvního kritéria se za venkovskou obec považuje obec, kde počet obyvatel je menší než 2 000 a podle druhého kritéria obec, ve které hustota zalidnění je menší než 150 obyvatel na km² (tato definice vychází z metodiky OECD). Dvourozměrné rozdělení četností obcí podle těchto kritérií dává informaci o počtu obcí splňujících obě kritéria a navrhuje, aby tyto obce byly zahrnuty do venkovských obcí s možností využívat programy rozvoje venkova.

Autoři publikace se snaží přispět k této problematice předkládaným materiálem, kde je venkovský prostor pro potřeby mezikrajského srovnání vymezen jednou variantou v kapitole 4 (její výběr a popis viz kapitola 1.4. a 1.5.). V kapitole 2 je použito vymezení vybrané jen pro území Libereckého kraje doplněné údaji o obcích sdružených v Místních akčních skupinách, jak je podrobně popsáno v kapitole 1.6.

Tématu venkova se dotýká i problematika **územního plánování**, která úzce souvisí s cíli regionální politiky a liší se pouze používanými nástroji, kterými jsou nástroje iniciační pro regionální politiku (dotace, podpory ve formě daňových úlev) a nástroje regulační, které převládají u územního plánování. Nový zákon o územním plánování zavedl novou kategorii **územně analytické podklady** (ÚAP) pro celé území ČR podle území správních obvodů obcí s rozšířenou působností. Jejich výstupem jsou jednak rozborů podmínek území pro udržitelný rozvoj a jednak souhrn problémů území k řešení.

1.3. Venkov a dokumenty na regionální úrovni

Programové dokumenty na úrovni regionů soudržnosti ČR tvoří sedm **Regionálních operačních programů** (ROP). Globální cíl ROP se zaměřuje na urychlení rozvoje regionů ČR a specifické cíle se již dotýkají priorit menších měst a venkova, např. podpora místních produktů, zvyšování hodnoty přírodního dědictví, cestovní ruch a zvyšování atraktivity území, podpora drobného zemědělského podnikání, ochrana rázu krajiny a další.

Pro **Liberecký kraj** je to **Regionální operační program NUTS II Severovýchod pro období 2007 – 2013**, schválený Evropskou komisí v listopadu 2007. Problémy venkovského prostoru jsou charakterizovány pouze v obecné poloze a přesná definice venkova zde rovněž není uvedena.

Úloha krajů regionu NUTS II Severovýchod spočívá zejména v koncepční a výkonné činnosti samosprávných orgánů v oblasti regionálního rozvoje. Pro zpracování ROP se čerpalo ze základních dokumentů všech krajů Libereckého, Královéhradeckého a Pardubického, což jsou: Strategie rozvoje kraje a Program rozvoje kraje a dalších dílčích zpracovaných dokumentů Libereckého kraje.

Strategie rozvoje Libereckého kraje 2006 – 2020 má stanoveny následující cíle:

1. Dynamická a konkurenceschopná ekonomika
2. Kvalitní a zdravé lidské zdroje
3. Komplexní a kvalitní infrastruktura
4. Zdravé životní prostředí bez zátěží
5. Udržitelný rozvoj území a občanské společnosti

Na oblast venkova se tedy zaměřuje **strategický cíl E: Udržitelný rozvoj území a občanské společnosti, rozvojové opatření E.3 Rozvoj venkovských oblastí**, jehož cílem je udržitelný rozvoj venkova v souladu s principy Agendy 21 a praktické směřování rozvoje venkova tak, jak je rozpracováno v programových dokumentech Evropské unie s tím, že budou zohledněna místní specifika jak na straně potřeb, tak na straně zdrojů.

Návrh možných aktivit:

- rozvoj multifunkčního zemědělství, lesnictví a vodního hospodářství ve venkovském prostoru Libereckého kraje,
- rozvoj výrobních a nevýrobních aktivit, podpora zaměstnanosti na venkově, podpora vzniku pracovních míst ve venkovských oblastech,
- zajištění kvalitních správních a technických (včetně občanské vybavenosti) podmínek života ve venkovských sídlech,
- zabezpečení péče o složky životního prostředí a krajinný ráz venkovského prostoru,
- podpora a zkvalitnění duchovních, společenských a sociálních podmínek života na venkově,
- uplatnění vyšších forem spolupráce v rozvoji venkova, včetně kvalitně fungujících agentur pomáhajících místním akčním skupinám,
- podpora programů a projektů vedoucích k odstraňování disparit venkova,
- zvyšování prestiže venkova,
- zpracování aktuálních strategických rozvojových dokumentů obcí venkovského prostoru kraje, místních akčních skupin a monitoring jejich naplňování.

Z aktualizované Strategie rozvoje Libereckého kraje 2006 – 2020 vychází základní struktura **Programu rozvoje Libereckého kraje 2007 – 2013**, v rámci kterého byl vymezen venkovský a městský prostor. Za venkovské jsou považovány obce s počtem obyvatel nižším než 2 000 obyvatel, za městské obce s počtem vyšším než 2 000 obyvatel.

1.4. Výběr vhodné varianty pro vymezení venkova

Předkládaná publikace vychází z pilotní publikace Rozvoj venkova v Libereckém kraji v letech 2000 až 2006 (kód publikace 13-5148-07) a z publikace Varianty vymezení venkova a jejich zobrazení ve statistických ukazatelích v letech 2000 až 2006 (kód publikace e-1380-08). Cílem obou publikací bylo především nalézt nejhodnější metodu pro vymezení venkova v České republice pro účely srovnání pomocí statistických ukazatelů, a to jak pro mezikrajské srovnání, tak pro hodnocení na úrovni daného kraje.

V první zmíněné publikaci bylo testováno devět různých variant vymezení venkovského prostoru, ve druhé publikaci k nim přibyla ještě jedna varianta založená na multikriteriálním vymezení venkova. Ta byla následně ještě rozšířena o vymezení přechodného prostoru mezi venkovem a městem, čímž vzniklo celkem 8 variant. Každá z těchto variant má své nevýhody a výhody (bliže viz kapitola 4 publikace Varianty vymezení venkova a jejich zobrazení ve statistických ukazatelích v letech 2000 až 2006), žádná z nich není optimální. I přes veškeré snahy autorů o co nejlepší vymezení totiž vždy existují obce a území, jejichž zařazení mezi venkovský či městský prostor je sporné. Každé vymezení je svým způsobem účelové a není

často vhodné pro odlišné účely. Toto omezení se týká i varianty vybrané pro mezikrajské srovnání v této publikaci (kap. 4). Společná varianta nutně vykazuje určité nepřesnosti na lokální úrovni, které lze významněji redukovat pouze na hierarchicky nižší úrovni výběru.

S ohledem na dostupnost statistických dat vycházely všechny varianty z úrovně obcí. Za nižší územní jednotky jsou data dostupná pouze ze sčítání lidu, domů a bytů, které naposledy proběhlo v roce 2001. Nevýhodou využití úrovně obcí je například nemožnost oddělit některé odlehlejší části městských obcí s jednoznačně venkovským charakterem od městského prostoru a přiřadit je k prostoru venkovskému.

V celé publikaci je používán termín venkovský prostor, byť jde vlastně o určitou skupinu venkovských obcí. Nejde tedy ani tak o venkovské území jako spíše o množinu základních územně správních jednotek státu, které jsou v této publikaci posuzovány na základě dostupných statistických dat. Autoři jsou si vědomi, že pojem „venkovský prostor“ tím značně zjednodušují, a to především z důvodu jazykového a také proto, že venkovská sídla jsou svým způsobem neoddělitelná od své prostorové dimenze, tj. pevně svázána s územím, na kterém se nacházejí.

1.5. Varianta použitá pro mezikrajské srovnání v kapitole 4

Postavení venkova Libereckého kraje v porovnání s ostatními kraji České republiky je důležitou součástí komplexnějšího pohledu na venkov. K tomuto srovnání jsme využili poznatků získaných při tvorbě analýz o venkovu v rámci pracovní skupiny k přípravě analýz za poslední čtyři roky.

Pro mezikrajské srovnání v kapitole 4 byla vybrána varianta vymezení venkova, která vychází z praktických zkušeností nabytých při testování zvolených variant.

Pro určení optimální varianty vymezení venkova v České republice jsme v loňském roce oslovili odbornou veřejnost. Požádali jsme o vyjádření celkem 15 zástupců pracovišť výzkumných ústavů a vysokých škol, která se problematikou venkova na celostátní úrovni dlouhodobě zabývají. Mimo to jsme oslovili zástupce regionálních institucí v jednotlivých krajích a konzultovali jsme s nimi specifika vymezení venkova v příslušném kraji. Z této diskuze vyplynulo, že v České republice neexistuje jednotný názor na vymezení venkova, respektive venkovského a městského prostoru. Získaná stanoviska poskytla mnoho zajímavých poznatků, které byly využity při stanovení celostátního vymezení venkova pro účely této publikace. Z množství různých pohledů jsme se nakonec museli rozhodnout pro jedinou variantu, přičemž připouštíme, že existuje variant mnohem více. Vymezení venkova pro účely porovnání jednotlivých krajů a popsání základních vývojových tendencí na venkově je provedeno pomocí následující definice (jedná se o modifikovanou variantu využitou v předešlých publikacích).

Venkovským prostorem jsou všechny obce s velikostí do 2 000 obyvatel a dále obce s velikostí do 3 000 obyvatel, které mají hustotu zalidnění menší než 150 obyvatel/km², pokud nejsou sídlem alespoň správního obvodu obce s rozšířenou působností.

Hraniční počty obyvatel byly vzhledem k četným výkyvům spočteny jako průměrný počet obyvatel k 31. 12. z let 2003 až 2007; hustota zalidnění, která je stabilnější, byla vypočtena k 31. 12. 2007. **Podle tohoto vymezení spadalo k 31. 12. 2008 do venkovského prostoru 91,8 % obcí, které představovaly 78,8 % výměry České republiky a ve kterých žilo 29,8 % obyvatel.**

Důvodů pro toto vymezení je několik. V české odborné literatuře se za venkovské obce zpravidla považují obce do 2 000 nebo (s ohledem na zákon o obcích) do 3 000 obyvatel. Tyto mezní hodnoty se také objevují v některých národních i regionálních programových dokumentech. Obce nad 3 000 obyvatel jsou zde považovány za jednoznačně městské, obce do 2 000 obyvatel za jednoznačně venkovské. Kriterium počtu obyvatel tedy zaručuje, že se do výběru nedostanou větší obce.

Ukazatel hustoty zalidnění je dalším základním kritériem používaným pro vymezení venkovských území, přestože je zásadně ovlivněn rozlohou obce a je vhodnější ho užít spíše pro vyšší územní jednotky; hraniční hodnota hustoty zalidnění 150 obyvatel/km² je ve shodě s definicí OECD. Kriterium hustoty zalidnění v tomto vymezení částečně zjemňuje jinak ostrou hranici mezi venkovskými a městskými obcemi a je zde využito pro zařazení obcí s velikostí od 2 000 do 3 000 obyvatel. Je vhodné např. pro obce, které mají sice více než 2 000 obyvatel, ale tyto hodnoty dosáhly jen díky velkému počtu místních částí, které jsou samostatnými sídelními útvary a nemají městský charakter. Na druhou stranu toto kritérium pomůže nezahrnout mezi venkovské ty obce, které jsou hustě osídlené a obvykle se nacházejí v nějakém urbanizovaném či suburbanizovaném prostoru.

Kritérium sídla správního obvodu obce s rozšířenou působností nebo vyššího územního celku signalizuje jistý spádový význam lokálního charakteru, který nelze při hledání rozdílu mezi městským a venkovským prostorem pominout. Nejedná se pouze o administrativní hledisko, v praxi bývá takováto obec skutečným místním jádrem ve vícero ohledech.

Mezi nevýhody společné varianty vymezení venkova patří především vliv katastrální výměry na ukazatel hustoty zalidnění, který toto kritérium v mnoha případech značně zkrsluje, případně nezohlednění architektonického rázu obce či dalších charakteristik a funkcí jednotlivých obcí. Pro mezikrajské srovnání se však tato metoda jeví jako dostatečně jednoduchá, jednoznačná a objektivní. Odlišný charakter obcí zařazených do venkovského prostoru na základě těchto jednoduchých kritérií navíc může zdůraznit rozdíly mezi jednotlivými regiony.

1.6. Varianta použitá pro hodnocení postavení venkova v Libereckém kraji v kapitole 2

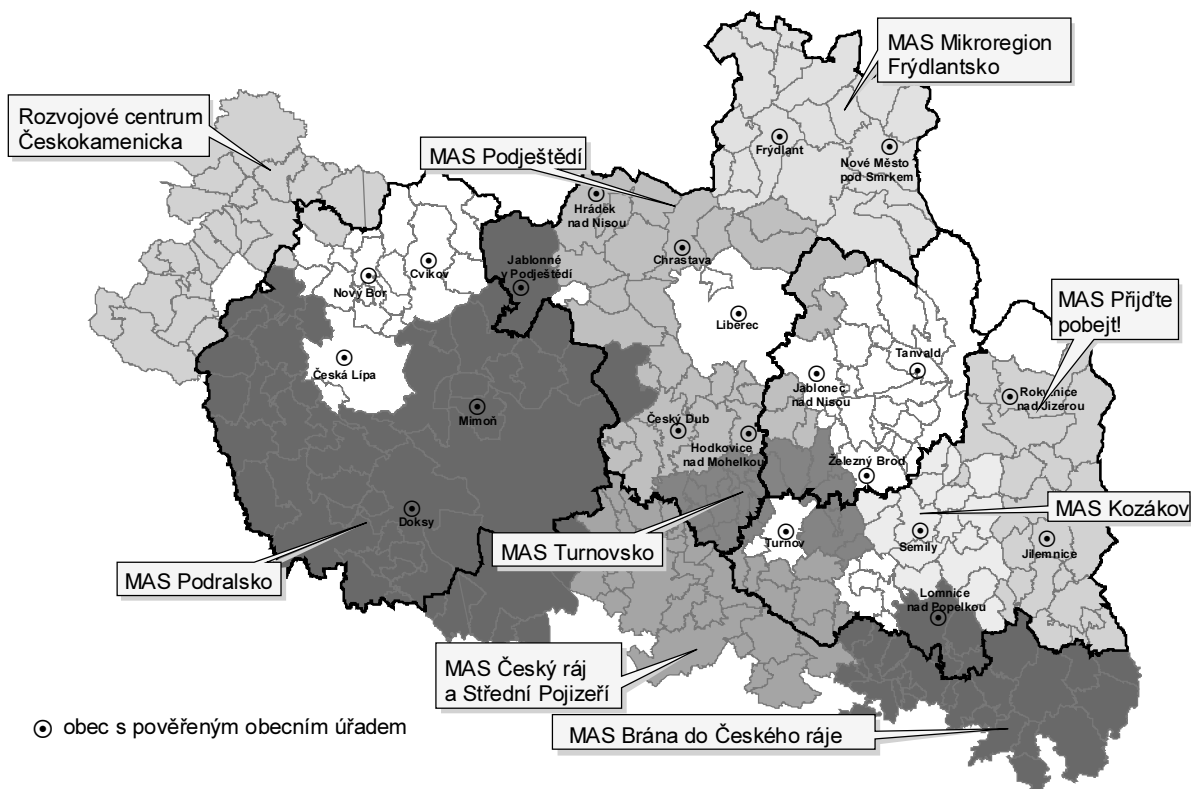
Autoři se na hodnocení postavení venkova a rozdílů mezi venkovským a městským prostorem v Libereckém kraji blíže zaměřili při tvorbě již zmíněné publikace *Rozvoj venkova v Libereckém kraji v letech 2000 až 2006* (kód publikace 13-5148-07). Při vytváření v současnosti předkládaného materiálu proto přistoupili po konzultaci s pracovníky odboru regionálního rozvoje a evropských projektů Krajského úřadu Libereckého kraje k doplnění kapitoly 2 o charakteristiku obcí sdružených v místních akčních skupinách, které jsou stěžejním faktorem pro realizaci projektů v programu Leader.

Tato kapitola proto obsahuje vybrané statistické údaje za Liberecký kraj, obce Libereckého kraje začleněné do venkovského a městského prostoru podle varianty vymezení venkova obsažené v Programu rozvoje Libereckého kraje 2007 – 2013 (venkovským prostorem jsou obce s velikostí do 2 000 obyvatel) a za obce sdružené v místních akčních skupinách

Místní akční skupiny

Jedním z mnoha nástrojů politiky regionálního rozvoje je tzv. program Leader, který je iniciačním a doplňkovým programem k ose Programu rozvoje venkova. Na jedné straně je určen místním akčním skupinám, které vytvářejí a realizují společné rozvojové strategie a záměry, na druhé straně místním subjektům, které realizují konkrétní projekty. Jeho celkovým cílem je zlepšit organizační schopnosti subjektů působících ve venkovských územích. Specifické cíle spočívají v nových formách zlepšení kvality života ve venkovských oblastech, v nových formách posílení místního ekonomického prostředí a tvorbě pracovních míst a v nových formách zhodnocení místních přírodních a kulturních zdrojů.

Základním předpokladem pro program Leader je existence místních akčních skupin, které jsou místními iniciačními a řídicími orgány. Zpracovávají a realizují územní rozvojovou strategii (resp. záměr), provádějí administrativní činnosti spojené s příjmem, výběrem a kontrolou projektů v rámci své územní působnosti.



Základní parametry MAS:

- homogennost území (často se jedná o spádová území větších obcí)
- počet obyvatel od 10 000 do 100 000 mimo města s počtem obyvatel větším než 25 000
- hustota obyvatel do 120 obyvatel/km²
- podíl veřejných subjektů ve skupině nesmí dosáhnout více než 50 %
- MAS dle Programu rozvoje venkova může být obecně prospěšná společnost podle zákona č. 248/1995 Sb., o obecně prospěšných společnostech, ve znění pozdějších předpisů, občanské sdružení podle zákona č. 83/1990 Sb., o sdružování občanů, ve znění pozdějších předpisů, zájmové sdružení právnických osob podle § 20, písm. f) zákona č. 40/1964 Sb., Občanský zákoník, ve znění pozdějších předpisů
- MAS musí mít stanoven statut, stanovy, organizační řád, strukturu a musí být registrována u Ministerstva vnitra České republiky
- fungování metodou LEADER

MAS Brána do Českého ráje, o.s.

Počet obcí: 30 (z toho 4 v Libereckém kraji)
Vznik: 2006
Sídlo: Nová Paka, Dukelské nám. 39
Internetové stránky: www.masbcr.cz
Kontakt: masbcr@seznam.cz

Účelem místní akční skupiny Brána do Českého ráje, o.s. je podporovat aktivity vedoucí k rozvoji území v oblastech zemědělství, venkovského prostředí, ochrany památek, cestovního ruchu, k podpoře podnikání, budování infrastruktury v obcích a k podpoře kulturní činnosti. Víze pro rozvoj regionu byla stanovena ve „Strategii rozvoje regionu Brána do Českého ráje“, která byla vypracována na roky 2007 – 2013. Z uvedené strategie a z podmínek Programu rozvoje venkova pak vychází Strategický plán Leader, který bude naplňován prostřednictvím projektů předkládaných v rámci následujících fichí:

- Fiche č. 1 Modernizace zemědělských podniků
- Fiche č. 2 Podpora cestovního ruchu – ubytování
- Fiche č. 3 Obnova a rozvoj vesnic
- Fiche č. 4 Občanské vybavení a služby
- Fiche č. 5 Ochrana a rozvoj kulturního dědictví venkova
- Fiche č. 6 Rozvoj nezemědělského podnikání na venkově

MAS Český ráj a Střední Pojizeří, o.p.s.

Počet obcí: 33 (z toho 8 v Libereckém kraji)
Vznik: 2006
Sídlo: Karlovice č.p. 12
Internetové stránky: www.craj-ops.cz
Kontakt: ludek.laska@cmail.cz

Území místní akční skupiny se rozprostírá na území tří krajů – Libereckého, Královéhradeckého a Středočeského a jednotícím prvkem je turistický region Český ráj. Místní právnické i fyzické subjekty se v první řadě zaměřují na cestovní ruch, ve druhé pak na zemědělství. Cílem partnerství a spolupráce je vytvoření stabilního a konkurenceschopného podnikání a zlepšení ekonomické úrovně prostřednictvím diverzifikace zemědělství, posilování místní produkce, zavádění nových technologií, služeb a oborů, vznik a rozvoj služeb a aktivit v cestovním ruchu po celý rok a zkvalitnění života na venkově zlepšením vybavenosti obcí při zachování kulturního a přírodního dědictví. Strategický plán Leader vychází z komplexní strategie „Živý a prosperující Český ráj a Střední Pojizeří“ na roky 2007 – 2013 a obsahuje následující oblasti podpory:

- Fiche č. 1 Modernizace zemědělských podniků
- Fiche č. 2 Rozvoj ostatních podniků
- Fiche č. 3 Lesy
- Fiche č. 4 Cestovní ruch v obci
- Fiche č. 5 Vesnice
- Fiche č. 6 Krajina
- Fiche č. 7 Vzhled obce
- Fiche č. 8 Spolkový život

MAS Kozákov o.s

Počet obcí: 16 (všechny na území Libereckého kraje)
Vznik: 2004
Sídlo: Chuchelna č.p. 269
Kontakt: maskozakov@seznam.cz

Region této místní akční skupiny je venkovskou oblastí se zachovanou typickou krajskou architekturou. Zvlněná podhorská krajina naskýtá rozmanité tvary, struktury a daleké výhledy. Cílem partnerství je mimo jiné podpora podnikání, péče o přírodní, kulturní a historické dědictví, zvyšování vybavenosti obcí a území, společenský a kulturní rozvoj obcí, zkvalitňování infrastruktury. K dosažení uvedených cílů si MAS stanovila tyto čtyři fiche:

- Fiche č. 1 Péče o lesy, využití lesa pro rekreaci
- Fiche č. 2 Diverzifikace činností nezemědělské povahy
- Fiche č. 3 Podpora cestovního ruchu
- Fiche č. 4 Obnova a rozvoj vesnic, občanská vybavenost

MAS Mikroregionu Frýdlantsko, o.s.

Počet obcí: 18 (všechny na území Libereckého kraje)
Vznik: 2004
Sídlo: Frýdlant, Nám. T.G.M. 99
Internetové stránky: www.masif.cz
Kontakt: masif@seznam.cz

Území místní akční skupiny tvoří uzavřenou část Libereckého kraje, která je ohraničena ze tří stran státní hranicí s Polskem a hřebenem Jizerských hor z vnitrozemí. Jeho součástí jsou jak zachovalé přírodní oblasti (národní přírodní rezervace Jizerskohorské bučiny, přírodní rezervace Meandry Smědé), tak poškozená vrcholová část již zmíněných Jizerských hor. Rozvojová strategie místní akční skupiny je zaměřena na posílení místního ekonomického prostředí a zhodnocení místní produkce. Obecným cílem je pak udržitelný rozvoj založený zejména na podnikání, uplatnění místní produkce při zpracování v místě, obnově a rozvoji místního trhu v širokém smyslu. Strategie programu Leader byla zpracována na období 2007 – 2013 a je zaměřena na následující oblasti podpory:

- Priorita č. 1 Lidé
- Priorita č. 2 Marketing a odbyt
- Priorita č. 3 Spolupráce
- Priorita č. 4 Místní produkce
- Priorita č. 5 Komunity a místní dědictví

MAS Podještědí, o.s.

Počet obcí: 28 (všechny na území Libereckého kraje)
Vznik: 2004
Sídlo: Proseč pod Ještědem č.p. 89
Internetové stránky: www.podjestedi.cz
Kontakt: ludek.suchomel@seznam.cz

Území místní akční skupiny se nachází v okolí liberecko-jablonecké aglomerace, sousedí se Saskem a Polskem a je pro něj typická lužická lidová architektura, tzv. podstávkové domy. Účelem místní akční skupiny je všestranná podpora trvalého rozvoje místního území zejména činnostmi ve prospěch obcí, neziskových organizací, drobných podnikatelů, malých a středních podniků a dalších subjektů působících na území a rozvíjet jejich mezisektorovou spolupráci.

Oblasti podpory strategického plánu Leader:

- Priorita č. 1 Zachování přírodního a kulturního dědictví, venkovské architektury, rozvoj vybavenosti a infrastruktury v souladu s podmínkami růstu a kvality života na venkově.
- Priorita č. 2 Zvýšení atraktivity území Podještědí v souladu s principy udržitelného rozvoje pro ekonomické aktivity modernizací, diverzifikací, růstem kvality a tvorbou pracovních příležitostí.
- Priorita č. 3 Rozvoj lidských zdrojů

LAG Podralsko, o.s.

Počet obcí: 46 (z toho 40 v Libereckém kraji)
Vznik: 2004
Sídlo: Ralsko, Kuřívody č.p. 701
Internetové stránky: www.lagpodralsko.com
Kontakt: manager@lagpodralsko.com

Území místní akční skupiny zahrnuje převážnou část českolipského okresu včetně bývalého vojenského prostoru Ralsko, které disponuje velkým rozvojovým potenciálem a nepatrně zasahuje i do Středočeského kraje. Region se vyznačuje velkým množstvím lesů a rybníků. Strategický plán Leader vytvořený na období 2007 – 2013 klade mimo jiné důraz na spolupráci veřejného, neziskového a ziskového sektoru, zatraktivnění regionu, snižování existenční závislosti stálých obyvatel na městských sídlech a vymezuje tyto oblasti podpory:

- Priorita č. 1 Obnova a rozvoj vesnic
- Priorita č. 2 Občanské vybavení a služby, podpora vzdělávání
- Priorita č. 3 Podpora cestovního ruchu
- Priorita č. 4 Ochrana a rozvoj kulturního dědictví venkova

MAS „Přid'te pobejt!“, o.s.

Počet obcí: 22 (všechny na území Libereckého kraje)
Vznik: 2004
Sídlo: Jilemnice, Roztocká 500
Internetové stránky: www.maspridtepobejt.cz
Kontakt: vera.noskova@seznam.cz

Území místní akční skupiny se rozkládá v západních Krkonoších a jeho část tvoří Krkonošský národní park. Vedle výjimečného přírodního bohatství nabízí region i bohaté sportovní a kulturní zázemí. Cílem snažení je jedinečnost a tradice regionu Krkonoš a Podkrkonoší jako inspirace pro všední život i rekreaci. Místní akční skupina své úsilí o podporu a rozvoj regionu deklarovala ve svém Strategickém plánu Leader a vymezila tyto fíche:

- Fiche č. 1 Diverzifikace zemědělských podniků
- Fiche č. 2 Modernizace zemědělských podniků
- Fiche č. 3 Podpora zakládání podniků a jejich rozvoje
- Fiche č. 4 Náš tradiční venkov
- Fiche č. 5 Obnova a rozvoj občanské vybavenosti
- Fiche č. 6 Podpora šetrných forem cestovního ruchu
- Fiche č. 7 Rozvoj infrastruktury oblasti cestovního ruchu
- Fiche č. 8 Vzdělávání a informace

MAS Turnovsko, o.s.

Počet obcí: 25 (všechny na území Libereckého kraje)
Vznik: 2005
Sídlo: Příšovice č.p. 60
Internetové stránky: www.masturnovsko.com
Kontakt: masturnovsko@seznam.cz

Značná část území je součástí chráněné krajinné oblasti Český ráj a území jako celek nabízí celou řadu přírodních kulturních a historických památek. Jednou z hlavních oblastí místního podnikání je cestovní ruch. Hlavním posláním místní akční skupiny je podporovat aktivity vedoucí k naplnění rozvojových záměrů projektu "MAS Turnovsko", který byl zpracován z iniciativy obyvatel mikroregionů Jizera a Podkozákovsko.

- Priorita č. 1 Stabilizace venkovského obyvatelstva
- Priorita č. 2 Zachování vzhledu a charakteru venkova
- Priorita č. 3 Využití nových technologií k tvorbě pracovních příležitostí na venkově
- Priorita č. 4 Krajina a cestovní ruch
- Priorita č. 5 Získávání a předávání zkušeností

Rozvojové centrum Českokamenicka, o.p.s.

Počet obcí: 22 (z toho 2 na území Libereckého kraje)
Sídlo: Náměstí Míru 122 407 21 Česká Kamenice
Internetové stránky: www.ceska-kamenice.cz
Kontakt: h.kracmanova@ceska-kamenice.cz

Území místní akční skupiny se rozprostírá na území Ústeckého a Libereckého kraje a pokrývá především oblast mikroregionů Českokamenicka, Benešovska a Českého Švýcarska. Hlavním cílem uskupení je zlepšení kvality života ve venkovských oblastech. Dalším okruhem zájmů je pak ochrana a údržba přírodních a kulturních zdrojů, ochrana životního prostředí jako takového, rozvoj šetrného cestovního ruchu a podpora neziskového sektoru.

Tab. 1.6.1 Obce sdružené v Místních akčních skupinách

	Kód obce	Okres	SO ORP	SO POÚ	Výměra k 31.12.2008 (ha)	Počet obyvatel k 31.12.2008	Hustota zalidnění (osoby/km ²)	Prostor (M - městský, V - venkovský)	
								varianta kapitoly:	
								2. krajská	3. ČR
Český ráj a Střední Pojizeří									
Bílá Hlína	565750	MB	MnH	MnH	857	104	12,1	V	V
Boseň	535516	MB	MnH	MnH	993	421	42,4	V	V
Branžež	571946	MB	MnH	MnH	670	213	31,8	V	V
Březina	535567	MB	MnH	MnH	562	388	69,1	V	V
Dobšín	571989	MB	MIB	MIB	353	215	60,9	V	V
Horní Bukovina	535834	MB	MnH	MnH	554	210	37,9	V	V
Hrubá Skála	577146	SM	Tur	Tur	1 383	572	41,4	V	V
Chocnějovice	535923	MB	MnH	MnH	1 334	407	30,5	V	V
Jivina	535974	MB	MnH	MnH	506	427	84,4	V	V
Kacanovy	577201	SM	Tur	Tur	601	179	29,8	V	V
Karlovice	577219	SM	Tur	Tur	1 021	715	70,1	V	V
Klášter Hradiště nad Jizerou	536024	MB	MnH	MnH	462	845	182,8	V	V
Kněžmost	536041	MB	MnH	MnH	4 045	1 735	42,9	V	V
Koryta	599557	MB	MnH	MnH	166	93	56,0	V	V
Ktová	547484	SM	Tur	Tur	395	179	45,3	V	V
Libošovice	573116	JC	Jic	Sot	1 982	442	22,3	V	V
Loukov	570770	MB	MnH	MnH	589	153	26,0	V	V
Loukovec	536261	MB	MnH	MnH	286	275	96,1	V	V
Mladějov	573205	JC	Jic	Sot	1 205	467	38,8	V	V
Mnichovo Hradiště	536326	MB	MnH	MnH	3 432	8 589	250,2	M	M
Mohelnice nad Jizerou	565822	MB	MnH	MnH	267	76	28,5	V	V
Mukařov	571865	MB	MnH	MnH	1 102	181	16,4	V	V
Neveklovice	571997	MB	MnH	MnH	351	43	12,3	V	V
Olešnice	577367	SM	Tur	Tur	528	175	33,1	V	V
Osek	573264	JC	Jic	Sot	381	185	48,5	V	V
Ptýrov	571938	MB	MnH	MnH	491	177	36,1	V	V
Sezemice	599573	MB	MnH	MnH	440	111	25,2	V	V
Sobotka	573493	JC	Jic	Sot	1 932	2 548	131,9	M	M
Strážiště	571881	MB	MnH	MnH	480	97	20,2	V	V
Troskovice	577600	SM	Tur	Tur	829	112	13,5	V	V
Všeň	577677	SM	Tur	Tur	561	530	94,5	V	V
Vyskeř	577685	SM	Tur	Tur	961	365	38,0	V	V
Žďár	536971	MB	MnH	MnH	1 481	1 246	84,2	V	V
MAS Brána do Českého ráje									
Borovnice	579092	TU	DKr	DKr	975	424	43,5	V	V
Brada-Rybníček	549100	JC	Jic	Jic	193	116	60,1	V	V
Bradlecká Lhota	577014	SM	Sem	LoP	369	225	61,0	V	V
Dílce	549118	JC	Jic	Jic	187	46	24,6	V	V
Dřevěnice	573337	JC	Jic	Jic	517	209	40,4	V	V
Holín	572900	JC	Jic	Jic	1 041	582	55,9	V	V
Choteč	549037	JC	Jic	LBe	608	196	32,3	V	V
Jínolice	549151	JC	Jic	Jic	215	167	77,8	V	V
Kbelnice	549169	JC	Jic	Jic	187	181	96,6	V	V
Kněžnice	573043	JC	Jic	Jic	668	268	40,1	V	V
Kyje	572047	JC	Jic	Jic	159	53	33,3	V	V
Lázně Bělohrad	573094	JC	Jic	LBe	2 839	3 751	132,1	M	M
Libuň	573124	JC	Jic	Jic	1 053	817	77,6	V	V
Lomnice nad Popelkou	577308	SM	Sem	LoP	2 558	5 837	228,2	M	M
Lužany	573159	JC	Jic	Jic	1 250	573	45,9	V	V
Mlázovice	573213	JC	Jic	LBe	848	585	69,0	V	V

Tab. 1.6.1 Obce sdružené v Místních akčních skupinách

1. pokračování

	Kód obce	Okres	SO ORP	SO POÚ	Výměra k 31.12.2008 (ha)	Počet obyvatel k 31.12.2008	Hustota zalidnění (osoby/km ²)	Prostor (M - městský, V - venkovský)	
								varianta kapitoly:	
								2. krajská	3. ČR
Nová Paka	573248	JC	NPa	NPa	2 868	9 369	326,6	M	M
Nová Ves nad Popelkou	577341	SM	Sem	LoP	1 218	677	55,6	V	V
Ostružno	573281	JC	Jic	Jic	435	84	19,3	V	V
Pecka	573299	JC	NPa	NPa	2 303	1 299	56,4	V	V
Podůlší	573345	JC	Jic	Jic	138	251	181,9	V	V
Radim	573370	JC	Jic	Jic	1 038	332	32,0	V	V
Soběraz	573361	JC	Jic	Jic	311	95	30,5	V	V
Stará Paka	573507	JC	NPa	NPa	2 171	2 033	93,7	M	M
Syřenov	577570	SM	Sem	LoP	643	219	34,1	V	V
Úbislavice	573655	JC	NPa	NPa	1 206	371	30,8	V	V
Újezd pod Troskami	573680	JC	Jic	Jic	756	328	43,4	V	V
Vidochov	573736	JC	NPa	NPa	1 172	375	32,0	V	V
Zámostí-Blata	549193	JC	Jic	Sot	440	107	24,3	V	V
Železnice	573825	JC	Jic	Jic	1 311	1 239	94,5	V	M
MAS Kozákov									
Bělá	576972	SM	Sem	LoP	776	253	32,6	V	V
Benešov u Semil	576999	SM	Sem	Sem	540	842	156,0	V	V
Bozkov	577006	SM	Sem	Sem	680	569	83,7	V	V
Bystrá nad Jizerou	577049	SM	Sem	Sem	562	117	20,8	V	V
Háje nad Jizerou	577073	SM	Sem	Sem	1 174	669	57,0	V	V
Chuchelna	577154	SM	Sem	Sem	1 079	928	86,0	V	V
Jesenný	577171	SM	Sem	Sem	784	491	62,7	V	V
Košťálov	577235	SM	Sem	LoP	2 002	1 705	85,2	V	V
Libštát	577294	SM	Sem	LoP	1 013	1 010	99,7	V	V
Příkrý	577421	SM	Sem	Sem	732	240	32,8	V	V
Roprachtice	577464	SM	Sem	Sem	1 161	271	23,4	V	V
Roztoky u Semil	577481	SM	Sem	Sem	442	125	28,3	V	V
Semily	576964	SM	Sem	Sem	1 631	8 919	546,8	M	M
Slaná	577529	SM	Sem	Sem	1 027	688	67,0	V	V
Stružinec	577545	SM	Sem	LoP	1 121	692	61,7	V	V
Záhoří	577707	SM	Sem	Sem	853	503	59,0	V	V
MAS Mikroregionu Frýdlantsko									
Bílý Potok	546631	LI	Frd	Frd	1 821	682	37,5	V	V
Bulovka	563935	LI	Frd	Frd	2 884	874	30,3	V	V
Černousy	545996	LI	Frd	Frd	856	342	40,0	V	V
Děřichov	546607	LI	Frd	Frd	972	683	70,3	V	V
Dolní Řasnice	563994	LI	Frd	Frd	1 295	519	40,1	V	V
Frýdlant	564028	LI	Frd	Frd	3 162	7 637	241,6	M	M
Habartice	564036	LI	Frd	Frd	556	509	91,6	V	V
Hejnice	564044	LI	Frd	Frd	3 819	2 791	73,1	M	V
Heřmanice	544353	LI	Frd	Frd	748	228	30,5	V	V
Horní Řasnice	564079	LI	Frd	Frd	1 903	249	13,1	V	V
Jindřichovice pod Smrkem	564133	LI	Frd	NMs	1 913	675	35,3	V	V
Krásný Les	564168	LI	Frd	Frd	1 349	443	32,9	V	V
Kunratice	530433	LI	Frd	Frd	1 243	395	31,8	V	V
Lázně Libverda	564206	LI	Frd	NMs	1 323	453	34,2	V	V
Nové Město pod Smrkem	564265	LI	Frd	NMs	2 893	3 918	135,4	M	M
Pertoltice	564311	LI	Frd	Frd	1 015	282	27,8	V	V
Raspenava	564371	LI	Frd	Frd	4 122	2 858	69,3	M	V
Višňová	564494	LI	Frd	Frd	3 028	1 350	44,6	V	V

Tab. 1.6.1 Obce sdružené v Místních akčních skupinách

2. pokračování

	Kód obce	Okres	SO ORP	SO POÚ	Výměra k 31.12.2008 (ha)	Počet obyvatel k 31.12.2008	Hustota zalidnění (osoby/km ²)	Prostor (M - městský, V - venkovský)	
								varianta kapitoly:	
								2. krajská	3. ČR
MAS Podještědí									
Bedřichov	563536	JN	JnN	JnN	2 426	298	12,3	V	V
Bílá	563901	LI	Lbc	CDu	2 636	822	31,2	V	V
Bílý Kostel nad Nisou	563919	LI	Lbc	Cha	2 573	888	34,5	V	V
Cetenov	563943	LI	Lbc	CDu	605	107	17,7	V	V
Český Dub	563960	LI	Lbc	CDu	2 257	2 847	126,2	M	V
Dlouhý Most	530468	LI	Lbc	Lbc	444	768	172,8	V	V
Hlavice	564052	LI	Lbc	CDu	827	222	26,8	V	V
Hodkovice nad Mohleku	564061	LI	Lbc	HoM	1 349	2 854	211,5	M	M
Hrádek nad Nisou	564095	LI	Lbc	HrN	4 854	7 574	156,0	M	M
Chotyně	564109	LI	Lbc	HrN	904	900	99,5	V	V
Chrastava	564117	LI	Lbc	Cha	2 746	6 097	222,0	M	M
Janov nad Nisou	563595	JN	JnN	JnN	1 472	1 273	86,5	V	V
Janův Důl	546658	LI	Lbc	CDu	455	136	29,9	V	V
Jeřmanice	530484	LI	Lbc	Lbc	437	448	102,5	V	V
Kryštofovo Údolí	564176	LI	Lbc	Cha	1 733	279	16,1	V	V
Křížany	564184	LI	Lbc	CDu	2 855	762	26,7	V	V
Mníšek	564231	LI	Lbc	Cha	2 544	1 283	50,4	V	V
Nová Ves	546593	LI	Lbc	Cha	1 234	821	66,5	V	V
Oldřichov v Hájích	564281	LI	Lbc	Cha	1 625	604	37,2	V	V
Proseč pod Ještědem	544345	LI	Lbc	CDu	830	280	33,7	V	V
Pulečný	546577	JN	JnN	JnN	601	329	54,7	V	V
Rádl	563781	JN	JnN	JnN	965	668	69,2	V	V
Rychnov u Jablonce n. N.	563790	JN	JnN	JnN	1 225	2 566	209,4	M	M
Rynoltice	564397	LI	Lbc	HrN	1 771	756	42,7	V	V
Světlá pod Ještědem	564427	LI	Lbc	CDu	1 319	925	70,1	V	V
Šimonovice	564460	LI	Lbc	Lbc	719	669	93,0	V	V
Všelibice	564532	LI	Lbc	CDu	1 844	525	28,5	V	V
Zdislava	564541	LI	Lbc	CDu	980	295	30,1	V	V
MAS Podralsko									
Bělá pod Bezdězem	535443	MB	MIB	BeB	6 320	4 998	79,1	M	M
Bezděz	561398	CL	CLp	Dok	2 399	293	12,2	V	V
Blatce	561401	CL	CLp	Dok	1 695	80	4,7	V	V
Blíževedly	561410	CL	CLp	CLp	2 096	641	30,6	V	V
Bohatice	561428	CL	CLp	CLp	394	160	40,7	V	V
Brniště	561444	CL	CLp	Mim	2 668	1 366	51,2	V	V
Březovice	599514	MB	MIB	BeB	1 633	347	21,3	V	V
Čistá	535630	MB	MIB	BeB	897,9	727	81,0	V	V
Doksy	561495	CL	CLp	Dok	7 492	5 130	68,5	M	M
Dolní Krupá	535711	MB	MnH	MnH	1 120	212	18,9	V	V
Dubá	561533	CL	CLp	Dok	6 059	1 761	29,1	V	V
Dubnice	561541	CL	CLp	Mim	1 583	625	39,5	V	V
Hamr na Jezeře	544337	CL	CLp	Mim	1 767	363	20,5	V	V
Holany	561584	CL	CLp	CLp	1 877	506	27,0	V	V
Horní Libčava	561592	CL	CLp	CLp	1 038	566	54,6	V	V
Horní Police	561606	CL	CLp	CLp	603	680	112,7	V	V
Chlum	561614	CL	CLp	Dok	1 517	268	17,7	V	V
Jablonné v Podještědí	561631	LI	Lbc	JaP	5 785	3 810	65,9	M	M
Jestřebí	561665	CL	CLp	CLp	2 208	800	36,2	V	V
Kozly	546232	CL	CLp	CLp	566	144	25,5	V	V

Tab. 1.6.1 Obce sdružené v Místních akčních skupinách

3. pokračování

	Kód obce	Okres	SO ORP	SO POÚ	Výměra k 31.12.2008 (ha)	Počet obyvatel k 31.12.2008	Hustota zalidnění (osoby/km ²)	Prostor (M - městský, V - venkovský)	
								varianta kapitoly:	
								2. krajská	3. ČR
Kravaře	561720	CL	CLp	CLp	1 577	857	54,4	V	V
Kvítkov	546259	CL	CLp	CLp	611	197	32,2	V	V
Luka	514161	CL	CLp	Dok	456	111	24,4	V	V
Mimoň	561835	CL	CLp	Mim	1 548	6 797	439,0	M	M
Noviny pod Rlaskem	561851	CL	CLp	Mim	1 017	253	24,9	V	V
Okna	561886	CL	CLp	Dok	566	284	50,1	V	V
Osečná	564290	LI	Lbc	CDu	2 806	1 066	38,0	V	V
Pertoltice pod Ralskem	514276	CL	CLp	Mim	792	380	48,0	V	V
Plužná	565580	MB	MIB	BeB	554	234	42,3	V	V
Provodín	561983	CL	CLp	CLp	1 259	684	54,3	V	V
Ralsko	562017	CL	CLp	Mim	17 024	2 047	12,0	M	V
Rokytá	529605	MB	MnH	MnH	1 062	223	21,0	V	V
Skalka u Doks	513890	CL	CLp	Dok	504	145	28,8	V	V
Stráž pod Ralskem	562092	CL	CLp	Mim	2 158	4 282	198,4	M	M
Stružnice	562106	CL	CLp	CLp	2 129	949	44,6	V	V
Stvolínky	562114	CL	CLp	CLp	1 264	331	26,2	V	V
Tachov	553638	CL	CLp	Dok	458	180	39,3	V	V
Tuhaň	546267	CL	CLp	Dok	2 471	259	10,5	V	V
Velenice	562173	CL	CLp	CLp	717	152	21,2	V	V
Velký Valtinov	562203	CL	CLp	Mim	1 005	169	16,8	V	V
Volfartice	562220	CL	CLp	CLp	1 309	631	48,2	V	V
Vrchovany	562238	CL	CLp	Dok	469	110	23,5	V	V
Zahrádky	562246	CL	CLp	CLp	1 007	660	65,6	V	V
Zákupy	562262	CL	CLp	CLp	4 076	2 837	69,6	V	M
Žandov	562297	CL	CLp	CLp	2 724	1 942	71,3	V	V
Ždírec	514195	CL	CLp	Dok	543	133	24,5	V	V
MAS Přijďte pobejt!									
Benecko	576981	SM	Jil	Jil	1 652	1 105	66,9	V	V
Bukovina u Čisté	577031	SM	Jil	Jil	317	192	60,5	V	V
Čistá u Horek	577057	SM	Jil	Jil	1 053	532	50,5	V	V
Horka u Staré Paky	574201	SM	Jil	Jil	203	250	123,3	V	V
Horní Branná	577120	SM	Jil	Jil	2 087	1 841	88,2	V	V
Jablonec nad Jizerou	577162	SM	Jil	RoJ	2 232	1 865	83,6	V	V
Jestřabí v Krkonoších	577189	SM	Jil	Jil	1 030	239	23,2	V	V
Jilemnice	577197	SM	Jil	Jil	1 387	5 682	409,8	M	M
Kruh	577243	SM	Jil	Jil	604	480	79,5	V	V
Levínská Olešnice	577375	SM	Jil	Jil	1 005	359	35,7	V	V
Martinice v Krkonoších	573418	SM	Jil	Jil	327	586	179,3	V	V
Mříčná	577332	SM	Jil	Jil	1 005	494	49,2	V	V
Paseky nad Jizerou	547476	SM	Jil	RoJ	1 270	248	19,5	V	V
Peřimov	577391	SM	Jil	Jil	663	219	33,0	V	V
Poníklá	577405	SM	Jil	Jil	1 375	1 206	87,7	V	V
Rokytnice nad Jizerou	577456	SM	Jil	RoJ	3 696	3 042	82,3	M	M
Roztoky u Jilemnice	577499	SM	Jil	Jil	1 303	921	70,7	V	V
Studenec	577553	SM	Jil	Jil	1 686	1 830	108,5	V	V
Svojek	577561	SM	Jil	Jil	538	163	30,3	V	V
Vichová nad Jizerou	577651	SM	Jil	Jil	1 229	908	73,9	V	V
Vítkovice	577669	SM	Jil	Jil	3 197	409	12,8	V	V
Vysoké nad Jizerou	577693	SM	Sem	Sem	2 066	1 306	63,2	V	V

Tab. 1.6.1 Obce sdružené v Místních akčních skupinách

dokončení

	Kód obce	Okres	SO ORP	SO POÚ	Výměra k 31.12.2008 (ha)	Počet obyvatel k 31.12.2008	Hustota zalidnění (osoby/km ²)	Prostor (M - městský, V - venkovský)	
								varianta kapitoly:	
								2. krajská	3. ČR
MAS Turnovsko									
Čtveřín	544531	LI	Tur	Tur	495	447	90,2	V	V
Frydštejn	563579	JN	Tur	Tur	1 449	848	58,5	V	V
Jenišovice	563609	JN	Tur	Tur	742	953	128,4	V	V
Klokočí	577227	SM	Tur	Tur	238	171	71,8	V	V
Koberovy	563641	JN	ZBr	ZBr	874	1 035	118,4	V	V
Kobyly	564141	LI	Tur	Tur	827	335	40,5	V	V
Lažany	545937	LI	Tur	Tur	212	224	105,4	V	V
Lišný	563676	JN	ZBr	ZBr	173	258	148,8	V	V
Loučky	573400	SM	Tur	Tur	165	155	94,1	V	V
Malá Skála	563706	JN	Tur	Tur	1 001	1 100	109,9	V	V
Mírová pod Kozákovem	577316	SM	Tur	Tur	1 924	1 559	81,0	V	V
Ohrazenice	577359	SM	Tur	Tur	268	1 115	416,6	V	V
Paceřice	545953	LI	Tur	Tur	348	298	85,7	V	V
Pěňčín	564303	LI	Tur	Tur	888	637	71,8	V	V
Přepeře	577413	SM	Tur	Tur	345	856	247,9	V	V
Příšovice	564354	LI	Tur	Tur	614	1 319	214,7	V	V
Radimovice	544582	LI	Tur	Tur	133	273	205,4	V	V
Radostná pod Kozákovem	577430	SM	Tur	Tur	568	353	62,2	V	V
Rakousy	577448	SM	Tur	Tur	140	74	52,8	V	V
Soběslavice	564401	LI	Tur	Tur	405	145	35,8	V	V
Svijanský Újezd	564435	LI	Tur	Tur	530	376	70,9	V	V
Svijany	564443	LI	Tur	Tur	270	290	107,5	V	V
Sychrov	564451	LI	Tur	Tur	650	181	27,8	V	V
Vlastibořice	564516	LI	Tur	Tur	552	251	45,5	V	V
Žďárek	544604	LI	Tur	Tur	233	128	55,0	V	V
Rozvojové centrum Českokamenicka									
Benešov nad Ploučnicí	562351	DC	Dec	BnP	977	3 996	408,9	M	M
Česká Kamenice	562394	DC	Dec	CKa	3 876	5 539	142,9	M	M
Dolní Habartice	545856	DC	Dec	BnP	557	561	100,8	V	V
Františkov nad Ploučnicí	545899	DC	Dec	BnP	537	369	68,7	V	V
Heřmanov	562483	DC	Dec	BnP	1 769	494	27,9	V	V
Horní Habartice	545929	DC	Dec	BnP	727	400	55,0	V	V
Huntířov	562521	DC	Dec	Dec	1 423	768	54,0	V	V
Janská	530395	DC	Dec	CKa	536	209	39,0	V	V
Jetřichovice	562556	DC	Dec	CKa	4 422	422	9,5	V	V
Kunratice	546330	DC	Dec	CKa	1 365	278	20,4	V	V
Kytlice	562645	DC	Dec	CKa	2 677	475	17,8	V	V
Malá Veleň	562700	DC	Dec	BnP	502	442	88,0	V	V
Markvartice	545678	DC	Dec	CKa	854	640	74,9	V	V
Merboltice	545791	DC	Dec	BnP	825	156	18,9	V	V
Nový Oldřichov	561878	CL	CLp	CLp	377	719	190,6	V	V
Prysk	561991	CL	NoB	NoB	1 366	437	32,0	V	V
Růžová	566900	DC	Dec	Dec	1 787	398	22,3	V	V
Srbská Kamenice	546348	DC	Dec	CKa	1 173	210	17,9	V	V
Těchlovice	555193	DC	Dec	Dec	1 048	544	51,9	V	V
Valkeřice	562874	DC	Dec	BnP	1 413	420	29,7	V	V
Verneřice	562921	DC	Dec	BnP	3 140	1 120	35,7	V	V
Veselé	562939	DC	Dec	CKa	738	306	41,5	V	V