

1. Demografické charakteristiky

V souvislosti se zrušením vojenského újezdu Brdy došlo k 1. lednu 2016 ke změně hranice kraje, což se projevilo zmenšením jeho území o 87,63 km² a snížením počtu obyvatel kraje o 19 osob. Vzhledem k tomu, že se nejedná o významnou změnu, jsou v této analýze všechny údaje publikovány podle územní struktury platné v příslušném roce. Demografické údaje přepočtené v celé časové řadě na území kraje (okresů či správních obvodů obcí s rozšířenou působností) platné k 1. lednu 2016 jsou k dispozici v Demografické ročence krajů (okresů, správních obvodů), kterou naleznete na webových stránkách Českého statistického úřadu v nabídce Statistika / Obyvatelstvo.

Vývoj počtu juniorů, změny věkové struktury

Zatímco koncem roku 2007 byl Středočeský kraj se svými 1 201 827 obyvateli třetím nejlidnatějším krajem v republice (po Moravskoslezském kraji s 1 249 897 a hl. m. Praze s 1 212 097 obyvateli), v roce 2016 již byl s 1 338 982 osobami regionem nejlidnatějším (následovala s 1 280 508 obyvateli Praha a s 1 209 879 osobami Moravskoslezský kraj). Krajem s nejvyšším počtem obyvatel se Středočeský kraj stal poprvé v roce 2010. Středočeský kraj tak zaznamenal mezi roky 2007 a 2016 nejvyšší nárůst počtu obyvatel, a to o 11,4 % (další v pořadí bylo hl. m. Praha s 5,6 %, Jihomoravský kraj s 3,4 % a Plzeňský kraj s 3,1 %); na druhé straně to byly kraje Karlovarský (o 3,5 %) a Moravskoslezský (o 3,2 %), které zaznamenaly během stejného období nejvyšší pokles.

Ve věkové struktuře obyvatelstva, především pak u mladé generace, se odráží vývoj porodnosti v posledních více než třech desetiletích, a v případě Středočeského kraje velkou měrou také přistěhovalectví, které nabralo na intenzitě v polovině 90. let. Zatímco mezi roky 2007 a 2016 se celkový počet obyvatel Středočeského kraje zvýšil o 11,4 % (tj. o 137,2 tis. osob), počet osob do 29 let vzrostl pouze o 3,5 % (o 14,8 tis. osob). Tento vývoj vypovídá především o stárnutí populace; ještě v roce 2007 činilo zastoupení osob mladších 30 let mezi obyvateli Středočeského kraje 35,1 %, koncem roku 2016 to bylo 32,6 %. Zatímco v roce 2007 připadalo na seniory starší 65 let celkem 2,48 osob ve věku do 29 let, roku 2016 to bylo 1,86.

Proces stárnutí obyvatelstva Středočeského kraje v porovnání s ostatními kraji republiky zmiřňovala především zvýšená intenzita přistěhovalectví mladých osob jak z ostatních regionů republiky, tak i ze zahraničí, menší měrou se podílela i v porovnání s ostatními kraji mírně nadprůměrná porodnost. Jestliže v roce 2007 připadalo ve Středočeském kraji na sto dětí mladších 15 let 95,3 lidí starších 65 let (tzv. ukazatel indexu stárnutí) a kraj se tak umístil až za kraji Ústeckým, Karlovarským a Libereckým, v roce 2016 již byl Středočeský kraj regionem s nejmladším obyvatelstvem v republice, třebaže se hodnota indexu stárnutí zvýšila na 101,5 (tj. osob starších 65 let bylo o 1,5 % více než dětí do 14 let). Převaha seniorů nad dětmi byla v populaci Středočeského kraje zaznamenána poprvé v roce 2015.

Obdobně se vyvíjel i průměrný věk obyvatel. V roce 2007 bylo obyvateli Středočeského kraje v průměru 40 let, koncem roku 2016 to bylo o rok více. V případě mužů se hodnota zvýšila během stejného období z 38,6 roků na 39,7 let (tj. o 1,1 roku), u žen byl nárůst nižší (o 0,8 roků ze 41,4 let na 42,2 roků). V případě celé republiky byl nárůst vyšší, u obou pohlaví se zvýšil průměrný věk obyvatel o 1,7 roků, u mužů to bylo o 1,8 let více, u žen byl průměrný věk vyšší o 1,6 roku.

Tab. 1.1. Obyvatelstvo do 29 let podle pětiletých věkových skupin (k 31. 12.)

	2007	2008	2009	2010	2011	2012	2013	2014	2015	2016
Počet obyvatel ve věku 0–29 let¹⁾	421 471	427 129	427 842	430 399	429 131	430 112	430 649	432 167	433 944	436 230
v tom ve věku:										
0–4 let	65 007	70 652	74 938	78 226	80 617	80 582	79 130	78 452	77 651	77 749
5–9 let	54 724	56 858	59 918	63 357	66 465	71 017	76 204	80 365	83 573	85 438
10–14 let	58 458	55 980	54 787	55 124	56 311	57 758	59 318	61 970	64 980	68 317
15–19 let	72 615	72 680	71 066	68 304	64 348	61 552	58 529	57 048	57 032	58 077
20–24 let	77 640	79 559	78 786	78 205	76 539	75 871	75 079	73 074	70 081	66 313
25–29 let	93 027	91 400	88 347	87 183	84 851	83 332	82 389	81 258	80 627	80 336

¹⁾ data k 31. 12. 2011 navazují na výsledky SLDB 2011 a nejsou srovnatelná s předchozími roky

V porovnání s ostatními kraji České republiky vyplývá, že podíl osob mladších 30 let byl koncem roku 2016 ve Středočeském kraji vůbec nejvyšší ze všech krajů (32,6 %), za ním následovaly kraje Ústecký a Liberecký (oba 32,4 %). Nejnižší podíl byl zaznamenán v hl. m. Praze (30,2 %), Plzeňském (30,9 %) a Zlínském kraji (31,2 %). Ještě v roce 2007 bylo zastoupení těchto osob mezi obyvateli Středočeský kraje (35,1 %) obdobné jako v celé republice (35 %). Z toho vyplývá, že třebaže se mezi lety 2007 a 2016 snížilo jejich zastoupení o 2,5 p. b., bylo to po hl. m. Praze (pokles o 2,2 p. b.) nejméně ze všech krajů republiky.

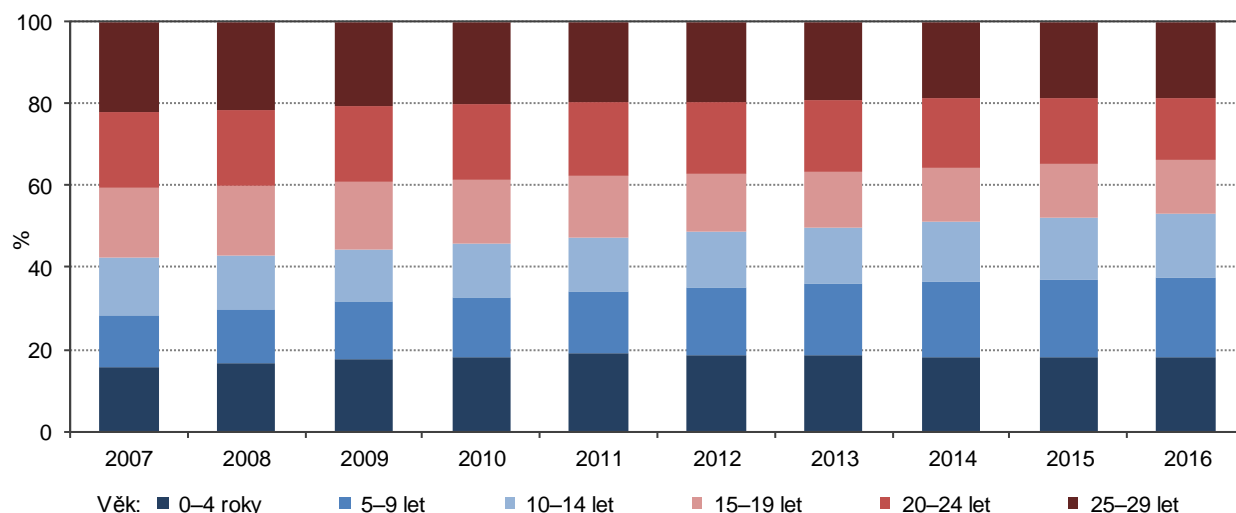
Tab. 1.2. Věková struktura obyvatelstva podle velikostních skupin obcí k 31. 12. 2016

	Celkem	v tom s počtem obyvatel							
		do 199	200–499	500–999	1 000– –1 999	2 000– –4 999	5 000– –19 999	20 000– –49 999	50 000 a více
Počet obcí	1 144	228	381	279	143	73	35	4	1
Počet obyvatel	1 338 982	29 112	128 117	195 396	195 657	223 180	370 379	128 481	68 660
z toho ženy (%)	50,6	49,2	49,6	49,9	50,2	50,5	51,5	50,9	51,9
Počet obyvatel ve věku 0–29 let	436 230	8 902	41 196	64 075	65 632	75 459	120 941	38 785	21 240
z toho ženy (%)	48,8	48,3	49,1	48,7	48,6	48,6	49,0	48,4	49,3
v tom ve věku (%):									
0–4 let	17,8	16,7	17,0	17,8	18,0	18,0	18,4	16,6	17,7
5–9 let	19,6	18,2	18,2	19,5	20,0	20,8	20,0	17,8	18,3
10–14 let	15,7	15,2	15,5	16,0	16,1	16,6	15,4	14,0	14,7
15–19 let	13,3	14,4	14,2	13,5	13,5	13,5	12,9	12,6	13,3
20–24 let	15,2	17,2	16,5	15,3	15,1	14,5	14,6	16,5	15,6
25–29 let	18,4	18,4	18,6	17,9	17,3	16,7	18,6	22,5	20,4
Index stáří ¹⁾	101,5	131,9	108,9	96,6	90,6	88,3	101,5	132,9	122,5
Index ekonomického zatížení ²⁾	53,5	55,0	51,6	52,3	53,0	54,5	54,9	51,6	53,5

¹⁾ počet osob ve věku 65 a více let na 100 osob ve věku 0–14 let

²⁾ počet osob ve věku 0–14 let a 65 a více let na 100 osob ve věku 15–64 let

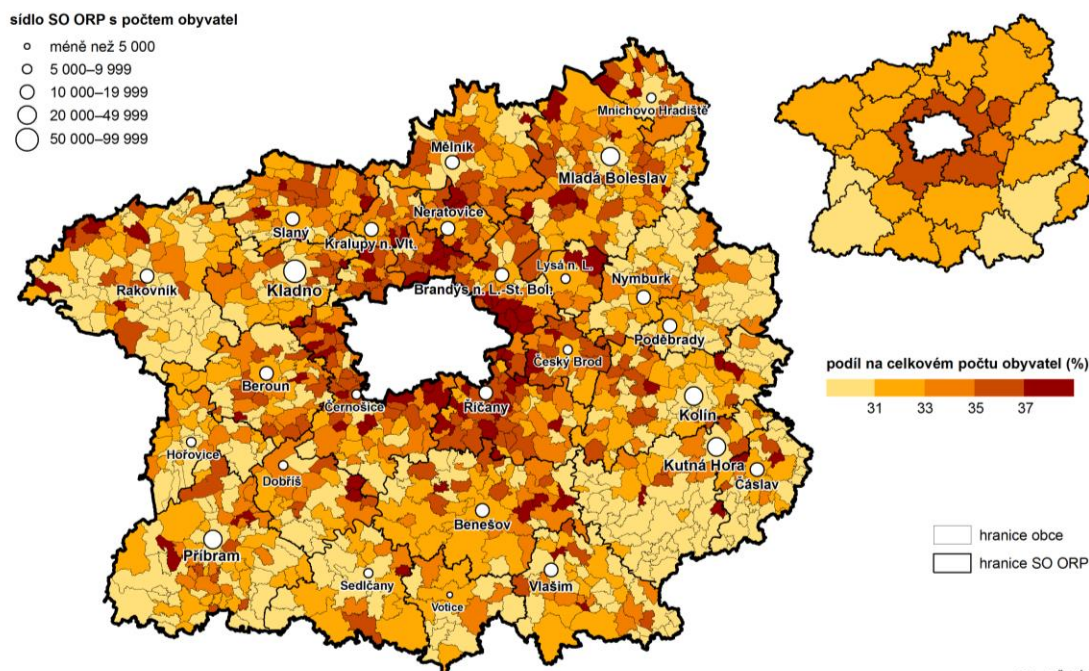
Nerovnoměrný vývoj v čase je možné sledovat u jednotlivých pětiletých věkových skupin. Největší pokles zastoupení v populaci Středočeského kraje vykazovaly mezi roky 2007 a 2016 starší pětileté věkové skupiny osob mladších 30 let. Nejvíce se během tohoto období snížil podíl 15–19letých, a to o pětinu. Tato věková skupina zahrnovala v roce 2007 relativně početné ročníky osob narozených mezi roky 1988 a 1992, v roce 2016 do této věkové skupiny spadaly osoby, které přišly na svět během období nejnižší plodnosti z let 1997 až 2001. O 14,6 % se snížil počet 25–29letých a o 13,6 % to bylo u 20–24letých. Naopak nejvyšší nárůst (o 56,1 %) je patrný u dětí ve věku 5 až 9 let. Tuto skutečnost lze vysvětlit tím, že zatímco v roce 2007 tato věková skupina zahrnovala početně slabé ročníky dětí narozených mezi roky 1998 a 2002, v roce 2016 do této věkové skupiny patřily děti, které přišly na svět během období zvýšené plodnosti v letech 2007 až 2011. O 15,6 % se během období let 2007 až 2016 zvýšil počet dětí mladších 5 let, o 12,9 % vzrostl počet 10–14letých dětí.

Graf 1.1. Složení mladé generace podle věkových skupin ve Středočeském kraji


Rozdíly je možné sledovat i z pohledu na jednotlivé správní obvody obcí s rozšířenou působností. V roce 2007 se vyskytovalo nejvyšší zastoupení osob mladších 30 let na celkovém obyvatelstvu v správním obvodu ORP Lysá nad Labem (40,3 %), za nímž následovaly správní obvody ORP Český Brod a Sedlčany (oba 36,1 %). Naopak nejnižší zastoupení vykazovaly správní obvody ORP Poděbrady (33,3 %), Hořovice (33,8 %) a Kladno (34,1 %). V roce 2016 zůstával na prvním místě s nejvyšším podílem správní obvod ORP Lysá nad Labem (podíl 36,7 %), na další pozice se v důsledku vyšší porodnosti a především dlouhodobě vyšší intenzity přistěhovalectví mladých osob přesunuly správní obvody ORP v zázemí hlavního města – Říčany (35,2 %), Černošice a Brandýs nad Labem-Stará Boleslav (oba 35 %).



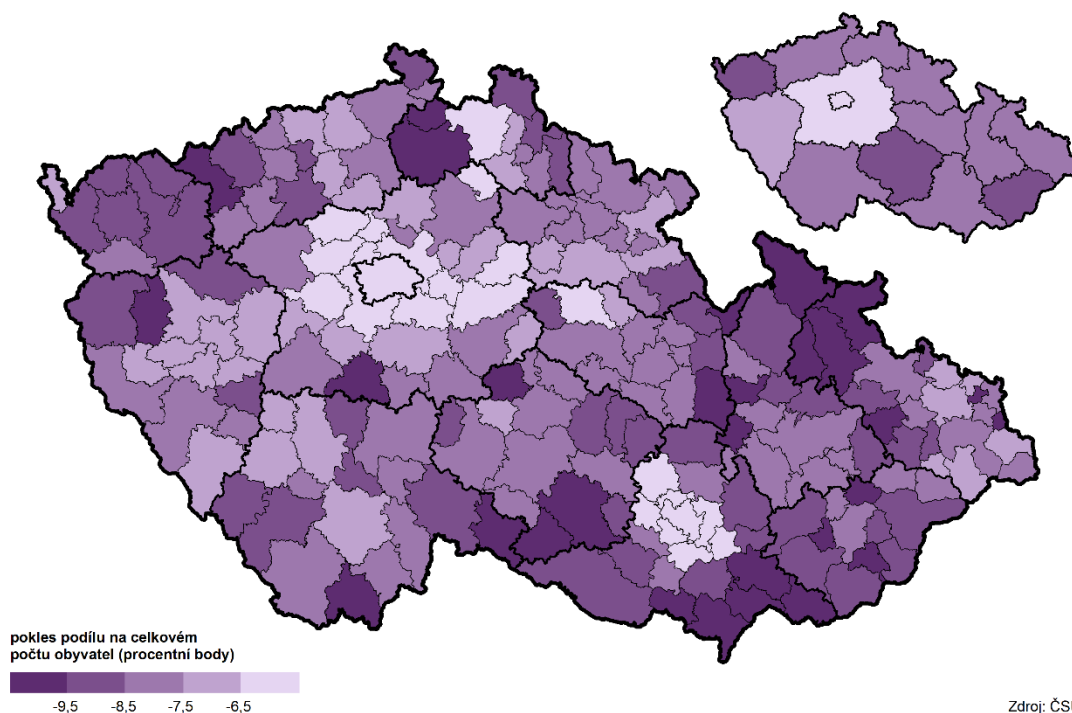
Kartogram 1.1. Osoby ve věku 0–29 let podle obcí a SO ORP Středočeského kraje k 31. 12. 2016



Zdroj: ČSÚ

Nejnižší zastoupení osob ve věku do 29 let bylo patrné ve správních obvodech nacházejících se především na vnější hranici kraje, a to ve správních obvodech ORP Příbram (30,6 %), Kutná Hora, Poděbrady (oba 30,7 %) a Vlašim (30,8 %). Třebaže pokles zastoupení osob do 29 let věku zaznamenaly všechny správní obvody ORP Středočeského kraje, nejmenší pokles je patrný v okolí hlavního města Prahy (správní obvody ORP Říčany a Brandýs nad Labem-Stará Boleslav s poklesem o 0,7 p. b., Černošice s poklesem o 0,8 p. b.). Na druhé straně se s největším poklesem zastoupení mladých osob umístily správní obvody ORP Sedičany (pokles o 4,9 p. b.), Příbram (o 4,2 p. b.) a Mladá Boleslav (o 3,9 p. b.).

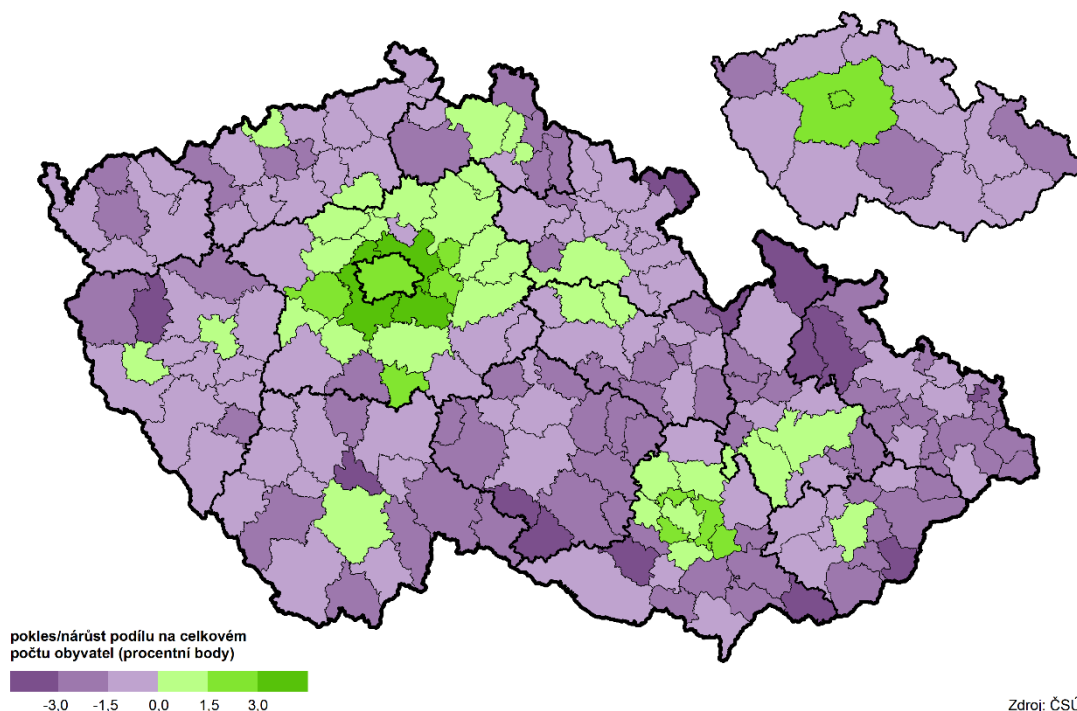
Kartogram 1.2. Změna podílu osob ve věku 15–29 let podle SO ORP a krajů mezi 31. 12. 2001 a 31. 12. 2016



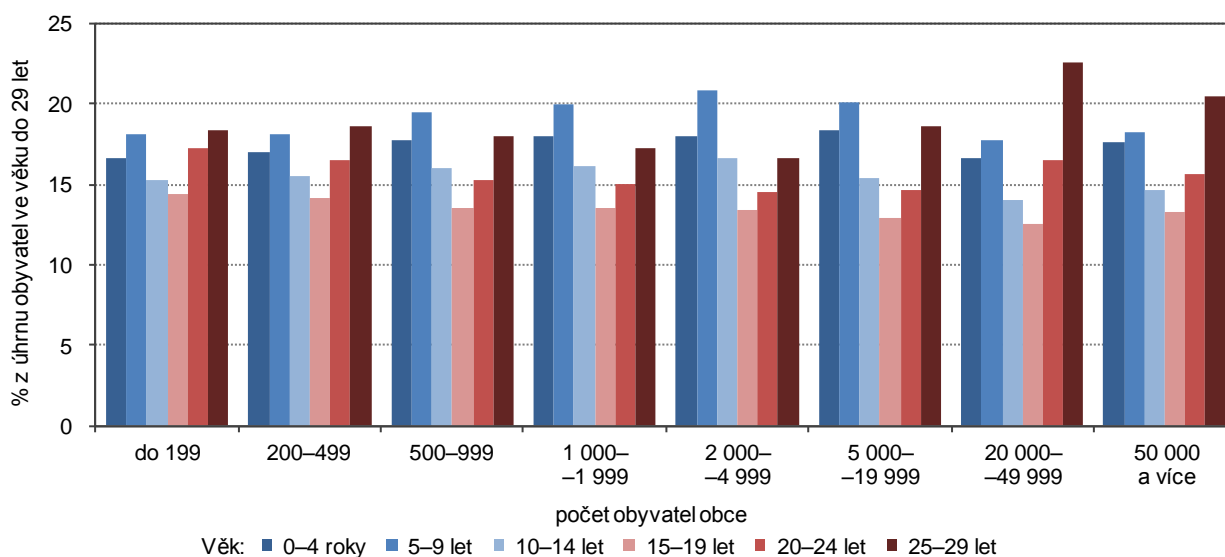
Z pohledu velikostních skupin obcí ve Středočeském kraji bylo nejvyšší zastoupení osob mladších 30 let zaznamenáno v obcích s počtem obyvatel mezi 2 000 a 4 999 (zde se tato věková skupina podílela na celkovém obyvatelstvu ze 33,8 %), za nimiž následovaly obce s počtem obyvatel mezi 1 000 a 1 999 (33,5 %). Naopak nejmenší zastoupení mladých osob žilo v obcích s 20 000 až 49 999 obyvateli (30,2 %), druhý nejnížší

podíl osob do 29 let byl ve Středočeském kraji patrný v nejmenších obcích ve velikostní skupině do 199 obyvatel (30,6 %).

Kartogram 1.3. Změna podílu osob ve věku 0–14 let podle SO ORP a krajů mezi 31. 12. 2001 a 31. 12. 2016



Graf 1.2. Věková struktura mladé generace podle velikostních skupin obcí ve Středočeském kraji v roce 2016



Narození a jejich struktura

Celkové počty narozených dětí jsou ovlivněny nejen intenzitou plodnosti, ale i věkovou strukturou žen v plodném věku. Hodnotit je tedy nutné nejen absolutní počty živě narozených dětí, ale především míry plodnosti a v souhrnné podobě i ukazatel úhrnné plodnosti.

Celkový počet živě narozených dětí ve Středočeském kraji se v letech 2007 až 2016 pohyboval mezi minimálním počtem 14 218 v roce 2013 a nejvyšší hodnotou 15 246 novorozenců v roce 2008. Úhrnná plodnost, která bere v úvahu věkové složení obyvatelstva, resp. počet žen v plodném věku 15 až 49 let, však měla vývoj poněkud odlišný. Nejnižší hodnota úhrnné plodnosti (1,521) byla během tohoto období zaznamenána v roce 2007 (kdy přišlo na svět 14 279 dětí), nejvyšší (1,689) pak v roce 2016, kdy se živě



narodilo 14 748 dětí. V roce 2008, kdy přišlo na svět 15 246 dětí, dosáhla úhrnná plodnost hodnoty 1,599. Uvedené absolutní počty živě narozených dětí a hodnoty úhrnné plodnosti tak vypovídají o mírném zvýšení plodnosti v souvislosti se snižujícím se zastoupením žen ve věku největší plodnosti následkem stárnutí populace a „přesunem“ nejpočetnějších ročníků žen narozených kolem poloviny 70. let už do věku žen s nízkou intenzitou plodnosti. V porovnání s ostatními kraji se Středočeský kraj umístil v roce 2016 s hodnotou úhrnné plodnosti 1,689 na druhé příčce mezi všemi kraji republiky; nejvyšší úhrnná plodnost byla zaznamenána v Libereckém kraji (1,769), na třetí pozici se nacházel Pardubický kraj (1,684). Na opačné straně to bylo hlavní město Praha (1,495) a kraje Karlovarský (1,550) a Moravskoslezský (1,565).

Tab. 1.3. Míry plodnosti podle věku žen

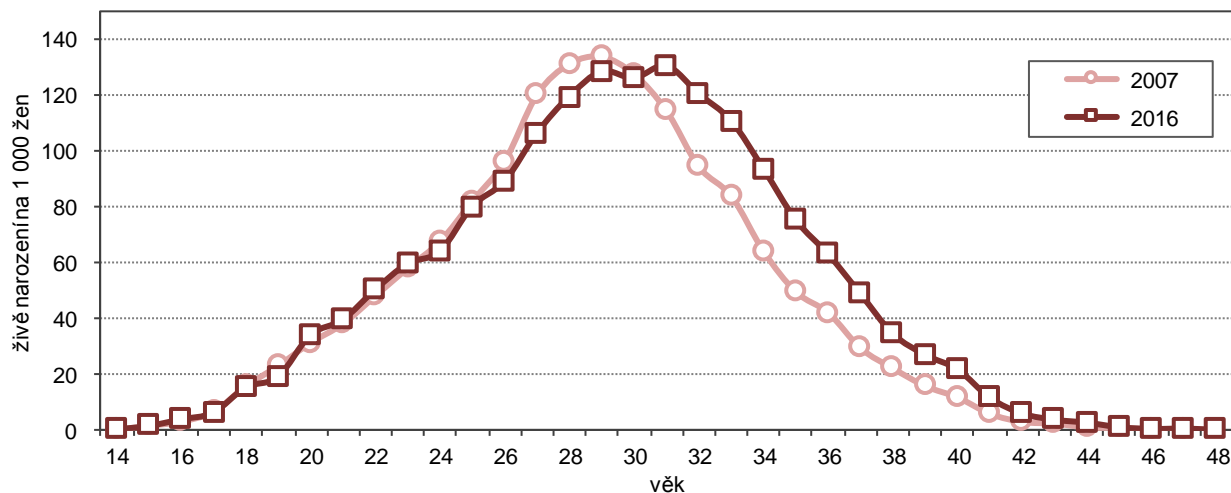
	2007	2008	2009	2010	2011	2012	2013	2014	2015	2016
Míry plodnosti podle věku žen¹⁾										
15–19	10,1	10,7	10,0	9,9	9,8	10,7	10,1	10,8	10,5	9,0
20–24	48,9	51,3	47,8	46,2	43,2	43,5	43,2	43,3	45,8	50,4
25–29	114,7	115,0	111,8	106,3	101,5	99,2	98,2	103,4	103,6	104,9
30–34	97,2	104,1	105,2	107,5	105,1	107,0	103,8	109,8	110,4	115,3
35–39	32,6	36,3	38,5	41,9	39,8	40,6	43,7	46,3	48,4	48,1
40–44	4,7	5,2	5,4	5,7	6,8	6,8	8,4	7,4	9,0	9,4
45–49	0,3	0,3	0,3	0,3	0,2	0,3	0,5	0,4	0,5	0,4
15–49	49,5	51,6	50,7	50,0	47,5	47,0	46,2	47,4	47,6	48,0
Úhrnná plodnost ²⁾	1,521	1,599	1,580	1,578	1,526	1,536	1,539	1,607	1,640	1,689

¹⁾ počet živě narozených dětí ženám v určitém věku na 1 000 žen v daném věku

²⁾ průměrný počet živě narozených dětí, které by se narodily jedné ženě za předpokladu, že by míry plodnosti podle věku zaznamenané ve sledovaném kalendářním roce zůstaly během jejího reprodukčního období (15-49 let) neměnné

Tuto skutečnost doplňuje nejen ve Středočeském kraji také proces odkládání narození dětí do vyššího věku žen a tím i zvyšování jak početního zastoupení, tak i intenzity plodnosti žen starších 30 let, jakož i nárůst průměrného věku při narození dítěte. Tato skutečnost se mezi roky 2007 a 2016 odrazila i ve změně intenzity plodnosti podle věku. Zatímco plodnost žen mladších 30 let se nezměnila (mezi roky 2007 a 2016 poklesla plodnost žen ve věku 15–19 let o desetinu, u 20–24letých se nepatrně zvýšila o 3 % a u žen ve věku 25–29 let poklesla o 9 %), nárůst je však patrný u intenzity plodnosti starších žen – míra plodnosti žen 40–44letých se během tohoto období zdvojnásobila, u 35–39letých se zvýšila o polovinu a u žen ve věku mezi 30 a 34 lety o pětinu. Úhrnná plodnost se tak zvýšila o 11 % z 1,521 v roce 2007 na 1,689 v roce 2016.

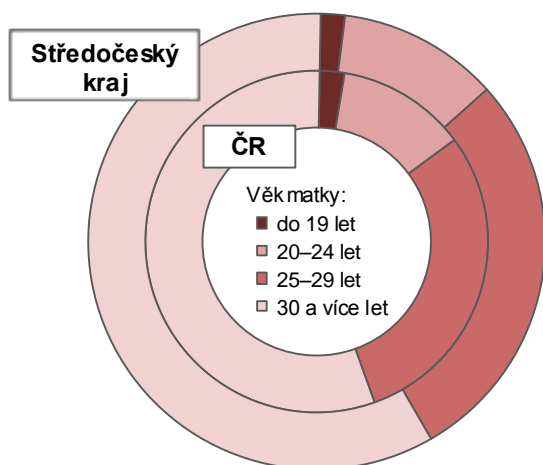
Graf 1.3. Míry plodnosti podle věku žen ve Středočeském kraji



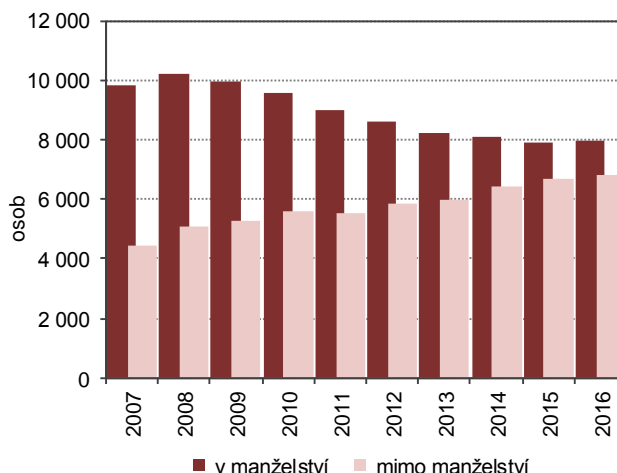
Početní zastoupení matek mladších 30 let mezi všemi rodičkami se mezi roky 2007 a 2016 snížilo ve Středočeském kraji o více než pětinu (o 21,2 %). Zatímco v roce 2007 se tyto rodičky na celkovém počtu živě narozených dětí podílely 52,5 %, v roce 2016 to bylo 41,4 %. Nadpoloviční zastoupení matek mladších 30 let bylo ve Středočeském kraji zaznamenáno jen do roku 2007, počínaje rokem 2008 již začaly početně převažovat matky 30leté a starší. Z hlediska intenzity plodnosti vykazovaly v souhrnu vyšší plodnost ženy do 29 let věku oproti ženám 30letým a starším až do roku 2011.

Průměrný věk při narození dítěte se mezi roky 2007 a 2016 zvýšil z 29,6 let na 31 let, v případě prvního dítěte to bylo z 27,9 roku na 29,1 let.

Graf 1.4. Živě narození podle věku matky v roce 2016



Graf 1.5. Živě narození v manželství a mimo manželství ve Středočeském kraji



Z pohledu na postavení Středočeského kraje mezi ostatními kraji republiky a zastoupení rodiček mladších 30 let mezi všemi živě narozenými dětmi vyplývá, že jak v roce 2007, tak i v roce 2016 se Středočeský kraj umístil hned za hl. m. Prahu mezi regiony s nejnižším zastoupením rodiček mladších 30 let. Kromě Prahy (zastoupení 39,6 % v roce 2007 a 28,9 % v roce 2016) bylo nejnižší zastoupení mladých rodiček zaznamenáno ještě v Jihomoravském kraji (53,5 % v roce 2007, 42,2 % v roce 2016). Na druhé straně se nejvyšší podíl rodiček mladších 30 let vyskytoval v roce 2007 v Ústeckém kraji (59,8 %), v Kraji Vysočina (59,6 %) a v Moravskoslezském kraji (58,8 %), v roce 2016 bylo těchto rodiček nejvíce v Karlovarském (55,3 %), Ústeckém (54,7 %) a Moravskoslezském (51,6 %) kraji. Největší pokles podílu mladších rodiček byl mezi roky 2007 a 2016 zaznamenán v Kraji Vysočina (o 12,8 p. b.), v Jihomoravském (o 11,3 p. b.) a ve Středočeském (o 11,1 p. b.) kraji, naopak nejnižší pokles byl zaznamenán v Karlovarském (o 1,6 p. b.), Ústeckém (o 5,2 p. b.) a Libereckém (o 5,9 p. b.) kraji.

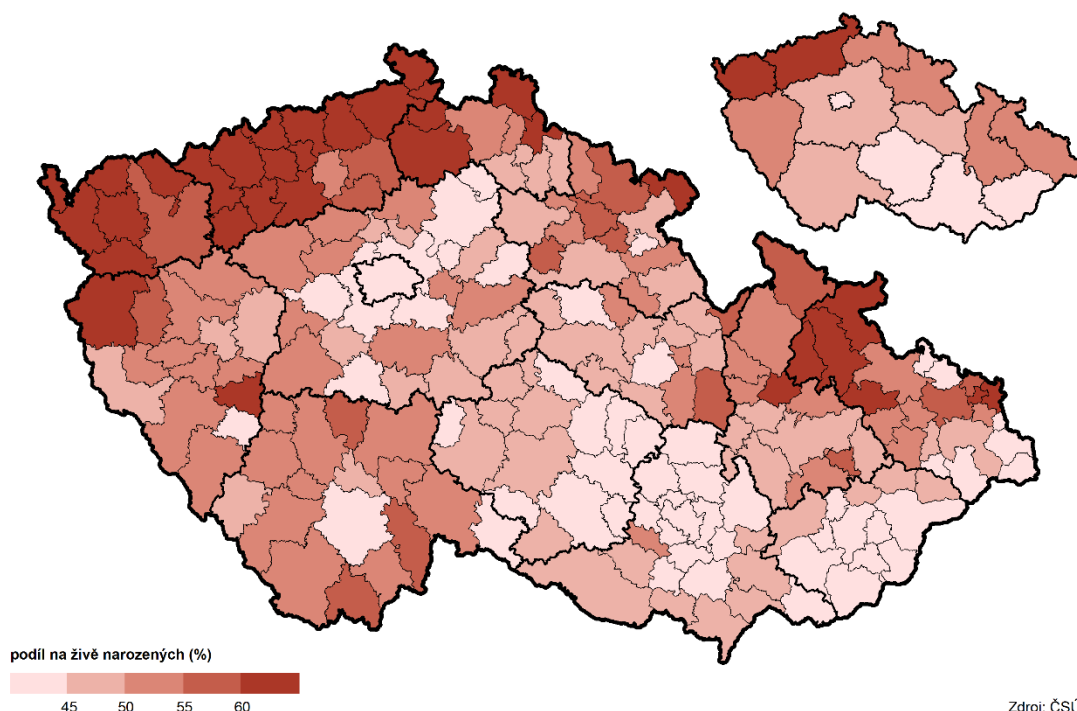
Tab. 1.4. Živě narození podle věku matky, pořadí dítěte a rodinného stavu matky

	2007	2008	2009	2010	2011	2012	2013	2014	2015	2016
Živě narození	14 279	15 246	15 219	15 212	14 531	14 428	14 218	14 572	14 602	14 748
z toho matkám ve věku do 29 let podle věku matky (%):	7 497	7 538	7 081	6 651	6 201	6 050	5 896	6 044	6 025	6 102
do 17 let	1,1	1,3	1,2	1,1	1,5	1,3	1,0	1,2	1,0	1,0
18–19 let	3,7	3,8	3,7	4,0	3,6	4,1	4,0	3,8	3,9	3,1
20–24 let	24,3	25,8	25,7	26,4	26,1	26,8	27,0	25,9	26,6	27,5
25–29 let	70,9	69,2	69,3	68,6	68,8	67,8	68,0	69,0	68,6	68,3
podle pořadí dítěte (%):										
první	62,5	65,7	64,7	63,9	65,1	64,9	64,3	64,5	64,9	65,6
druhé	31,5	29,0	30,0	30,0	29,2	29,2	29,2	29,3	28,7	28,3
třetí a další	6,1	5,3	5,3	6,2	5,7	5,9	6,5	6,2	6,4	6,1
podle rodinného stavu matky (%):										
svobodné	33,4	37,3	39,7	43,2	46,4	49,8	49,7	53,3	53,7	54,3
vdané	63,6	59,6	57,4	54,1	51,3	48,2	48,0	44,7	44,5	43,9

Zastoupení dětí narozených mimo manželství se v čase zvyšovalo. Jestliže se v roce 2007 ve Středočeském kraji narodilo mimo manželství celkem 31,3 % dětí, v roce 2016 to bylo 46 %. V obou případech se jednalo v porovnání s celorepublikovou hodnotou o podprůměrnou hodnotu (v roce 2007 dosáhl podíl dětí narozených mimo manželství v celé republice hodnoty 34,5 %, v roce 2016 to bylo 48,6 %). V případě žen mladších 30 let se v roce 2007 narodilo ve Středočeském kraji mimo manželství celkem 36,4 % dětí, v roce 2016 to bylo již 56,1 %. Děti, které přivedly na svět svobodné, rozvedené či ovdovělé ženy, poprvé převýšily svým počtem děti narozené vdáným ženám v roce 2012.



Kartogram 1.4. Děti narozené mimo manželství podle SO ORP a krajů v roce 2016



Při bližším pohledu na Středočeský kraj z hlediska správních obcí s rozšířenou působností jsou vidět mezi živě narozenými dětmi územní rozdíly v zastoupení mladších matek ve věku do 29 let. V okolí hlavního města se nacházely s nejnižším zastoupením správní obvody ORP Černošice (29,6 %), Brandýs nad Labem-Stará Boleslav (31,7 %) a Říčany (35,9 %), naopak správní obvody ORP s nejvyšším podílem mladších rodiček se nacházely při hranicích kraje – správní obvod ORP Slaný (53 %), Mělník (52,8 %) a Votice (50,4 %). Nejvyšší pokles zastoupení mladých rodiček zaznamenaly mezi lety 2007 a 2016 správní obvody ORP Vlašim, Český Brod (oba o 18,8 p. b.) a Čáslav (o 17,6 p. b.), nejmenší pokles byl patrný u správních obvodů ORP Slaný (o 1,2 p. b.), Příbram (o 2,7 p. b.) a Mělník (o 3,5 p. b.).

Tab. 1.5. Živě narození podle porodní hmotnosti a týdne těhotenství v roce 2016

	Celkem	z toho podle týdne těhotenství												nezjištěno
		do 27	28–29	30–31	32–33	34–35	36	37	38	39	40	41	42 a více	
Živě narození	14 748	50	32	64	160	346	390	836	2 026	3 596	4 011	2 307	586	344
z toho podle porodní hmotnosti:														
do 1999 g	398	49	32	62	110	68	24	9	11	7	3	-	-	23
2000–2499 g	664	-	-	-	44	160	107	131	97	66	34	6	1	18
2500–2999 g	2 452	-	-	1	3	94	171	351	572	588	425	153	32	62
3000–3499 g	5 809	-	-	-	2	21	71	270	932	1 646	1 694	858	211	104
3500–3999 g	4 188	-	-	-	-	2	15	68	349	1 058	1 448	938	254	56
4000–4499 g	1 009	-	-	-	-	1	1	5	56	197	359	303	72	15
4500 g a více	132	-	-	-	-	-	-	1	7	26	38	46	13	1
nezjištěno	96	1	-	1	1	-	1	1	2	8	10	3	3	65
Živě narození matkám ve věku do 29 let	6 102	19	9	23	59	147	172	349	789	1 454	1 728	981	261	111
z toho podle porodní hmotnosti:														
do 1999 g	147	19	9	21	40	28	11	6	2	4	1	-	-	6
2000–2499 g	310	-	-	-	16	72	48	55	60	34	18	1	1	5
2500–2999 g	1 104	-	-	1	1	38	75	150	242	279	199	79	13	27
3000–3499 g	2 491	-	-	-	1	9	34	109	356	699	761	391	101	30
3500–3999 g	1 614	-	-	-	-	-	4	27	113	358	594	392	112	14
4000–4499 g	361	-	-	-	-	-	-	1	14	68	142	105	25	6
4500 g a více	43	-	-	-	-	-	-	1	1	10	11	13	6	1
nezjištěno	32	-	-	1	1	-	-	-	1	2	2	-	3	22

Potraty

Počet potratu se ve Středočeském kraji pohyboval mezi 4 641 v roce 2015 a 5 194 v roce 2009. Z toho připadalo na ženy mladší 30 let mezi 47,7 % v roce 2007 a 38,6 % v roce 2016. Z tohoto je také zřejmý pokles podílu žen mladších 30 let na všech potratech během sledovaného období. K poklesu došlo i v případě počtu umělých přerušení těhotenství, jejichž zastoupení mezi všemi provedenými potraty pokleslo ze 48 % v roce 2007 na 42,2 % v roce 2017. Souhrnný ukazatel úhrnné potratovosti se po celé sledované období pohyboval na hodnotách mezi 0,518 a 0,565, pokles nastal pouze u indukované (umělé) potratovosti (z 0,365 v roce 2007 na 0,285 v roce 2016, snížení to bylo více než pětinové – 21,8 %), přičemž u ostatních potratů (zejména samovolných) je možné sledovat nárůst (podíl úhrnné samovolné potratovosti na celkové potratovosti vzrostl mezi roky 2007 a 2016 z 31,7 % na 46,1 %, tj. téměř o polovinu).

Tab. 1.6. Míry potratovosti podle věku žen

	2007	2008	2009	2010	2011	2012	2013	2014	2015	2016
Míry potratovosti podle věku žen¹⁾										
15–19	8,7	9,9	9,2	8,8	9,2	8,7	9,6	7,7	7,8	6,8
20–24	20,3	19,8	21,2	18,6	20,2	19,2	19,1	18,3	19,3	18,5
25–29	25,5	26,8	26,8	24,3	24,7	25,2	25,7	25,4	23,6	25,6
30–34	24,7	25,9	25,8	24,6	25,3	24,9	25,9	25,6	24,7	24,4
35–39	18,7	19,2	20,5	19,8	18,6	19,3	20,0	19,2	18,8	20,5
40–44	8,4	8,1	9,1	8,5	9,1	7,7	9,3	9,5	8,8	9,2
45–49	0,7	0,9	1,0	0,9	0,8	0,8	0,8	0,8	1,0	1,1
15–49	16,3	16,9	17,3	16,0	16,2	15,8	16,4	15,7	15,1	15,4
Úhrnná potratovost ²⁾	0,533	0,551	0,565	0,524	0,536	0,525	0,548	0,530	0,518	0,529

¹⁾ počet potratů žen v určitém věku na 1 000 žen v daném věku

²⁾ průměrný počet potratů, který by připadl na jednu ženu za předpokladu, že by míry potratovosti podle věku zaznamenané ve sledovaném kalendářním roce zůstaly během jejího reprodukčního věku (15–49 let) neměnné

Nejvyšší úhrnná potratovost byla v roce 2016 zaznamenána v Ústeckém (0,698), Libereckém (0,643) a Karlovarském kraji (0,583), nejmenší pak v krajích Jihomoravském (0,427) a Pardubickém (0,452) a v hlavním městě Praze (0,457).

Zemřelí, příčiny úmrtí, naděje dožití

Počet zemřelých osob se ve Středočeském kraji pohyboval v letech 2007 až 2016 mezi 12 210 v roce 2007 a 13 049 v roce 2015. Mezi všemi zemřelými osobami bylo zastoupení z pohledu pohlaví téměř vyrovnané (podíl zemřelých mužů během sledovaného období každý rok převažoval a pohyboval se mezi 50,1 % v roce 2012 a 51,3 % v roce 2013). Příznivý trend je možné sledovat u zemřelých osob ve věku do 29 let, a to jak v absolutních počtech, tak i v případě zastoupení mezi všemi zemřelými osobami. Zatímco v roce 2007 zemřelo 216 osob mladších 30 let, v roce 2015 jich bylo 141 (v roce 2016 bylo osob v tomto věku celkem 150). Podíl na všech zemřelých osobách se snížil z 1,8 % v roce 2007 na 1,1 % v roce 2015. Po celé sledované období převažovali mezi zemřelými do věku 29 let muži. Jejich podíl na zemřelých osobách v tomto věku stagnoval mezi 75,9 % v roce 2007 a 62,7 % v roce 2016. Tuto skutečnost má za následek vyšší zastoupení zemřelých mužů v nižším věku na vnější příčiny úmrtnosti (autonehody, sebevraždy), které se na celkové úmrtnosti osob v nižším věku výrazně podílejí.

Hodnoty novorozenecké úmrtnosti po celé sledované období stagnovaly a pohybovaly se na hodnotách mezi 1,3 a 1,8 ‰, což odpovídalo v absolutním vyjádření 23 až 44 zemřelých dětí před dosažením prvních narozenin. V případě dětí zemřelých během prvních 28 dnů života se tyto hodnoty pohybovaly mezi 11 dětmi zemřelými v roce 2013 a 27 v roce 2016; kojenecká úmrtnost tak dosáhla hodnoty 0,8 až 1,8 ‰.

Zlepšování úmrtnostních poměrů v čase věrohodně sleduje souhrnný ukazatel naděje dožití při narození. Zatímco v roce 2007 (dle úmrtnostních tabulek za roky 2006 až 2007) dosahovala naděje dožití při narození u mužů 73 let, v roce 2016 (dle úmrtnostních tabulek za roky 2015 až 2016) to bylo o 3,5 roku více, tj. 76,5 let. U žen byl za stejné období nárůst nižší (o 2,6 roku); hodnota naděje dožití při narození se zvýšila ze 79 let na 81,6 roku. Příznivější vývoj naděje dožití při narození byl ve srovnání s celou republikou zaznamenán ve Středočeském kraji u mužů, u nichž docházelo také k rychlejšímu snižování rozdílu mezi krajskou a celorepublikovou hodnotou než tomu bylo v případě žen. V posledních sedmi letech se dokonce krajská hodnota naděje dožití mužů dostala nad hodnotu za celou ČR; Středočeský kraj se umístil za hl. m. Prahu, Kraj Vysočina a Královéhradecký kraj. Ženy ve Středočeském kraji však stále měly nižší naději dožití při narození, než kolik činil průměr za celou republiku, v roce 2016 (dle úmrtnostních tabulek za roky 2015 až



2016) se Středočeský kraj umístil na osmém místě. Méně příznivé hodnoty vykazovaly kraje Ústecký, Karlovarský, Moravskoslezský, Plzeňský, Jihočeský a Olomoucký.

Rozdílný vývoj je možné sledovat v případě naděje dožití při narození v rámci jednotlivých správních obvodů obcí s rozšířenou působností v rámci Středočeského kraje. Nejvyšší hodnota naděje dožití při narození u mužů byla za roky 2012–2016 zaznamenána ve správním obvodu ORP Černošice (77,4 roku), za níž následovaly správní obvody ORP Mladá Boleslav a Říčany (oba 77,3 let). Na druhé straně se s nejnižšími hodnotami nacházely správní obvody ORP Votice (73,6 let), Slaný (74,4 roku) a Nymburk (74,5 roku). U žen se na předních pozicích umístily správní obvody ORP Říčany, Černošice (oba 82,7 roku) a Poděbrady (82,2 let), na konci to byly s nejnižšími hodnotami naděje dožití správní obvody ORP Votice (79,6 roku), Vlašim a Čáslav (oba 80,2 let). Z pohledu na změny v čase byl v případě naděje dožití při narození nejvyšší nárůst za období 2004–2008 až 2012-2016 zaznamenán u mužů u správního obvodu ORP Kralupy nad Vltavou (o 4,1 roku), Mladá Boleslav (o 3,6 let), Neratovice a Sedlčany (oba o 3,4 roku), nejmenší zlepšení bylo patrné u správního obvodu ORP Český Brod (o 1,6 roku), Čáslav a Vlašim (oba o 1,8 roku).

U žen byly zaznamenány v souhrnu přibližně o třetinu nižší hodnoty v porovnání s muži – nejvyšší nárůst byl ve stejném období zaznamenán u správních obvodů ORP Sedlčany, Benešov (zlepšení v obou případech o 2,9 roku) a Lysá nad Labem (o 2,7 let), nejmenší byl nárůst hodnoty naděje dožití při narození u žen bydlících ve správních obvodech ORP Čáslav (o 0,1 roku), Kralupy nad Vltavou (o 0,9 roku), Slaný a Příbram (oba o 1,1 roku). Nejvyšší rozdíly mezi muži a ženami (tzv. nadúmrtnost mužů) v hodnotách naděje dožití při narození byly zaznamenány za období let 2012–2016 u správních obvodů ORP Beroun, Nymburk a Kutná Hora (ve všech třech případech byla naděje dožití při narození u žen o 6,5 roku vyšší než u mužů), nejméně pak ve správních obvodech ORP Neratovice (o 4,2 roku), Mladá Boleslav (o 4,6 roku), Čáslav a Lysá nad Labem (oba o 4,7 roku). V letech 2004–2008 byly nejvyšší rozdíly zaznamenány ve správních obvodech ORP Kralupy nad Vltavou (o 8,3 roku), Slaný (o 7,6 roku) a Mnichovo Hradiště (o 7,4 roku), nejméně pak ve správních obvodech Lysá nad Labem (o 4,6 roku), Vlašim (5 roku) a Brandýs nad Labem-Stará Boleslav (o 5,2 roku). Nejvyšší snížení nadúmrtnosti mužů v čase bylo zaznamenáno ve správních obvodech ORP Kralupy nad Vltavou, Slaný a Čáslav, nepatrné zhoršení ve prospěch žen bylo patrné u správních obvodů Hořovice, Beroun, Nymburk a Benešov.

Sňatky, rozvody

Počet sňatků se ve Středočeském kraji pohyboval v letech 2007 až 2016 mezi hodnotami 5 252 v roce 2013 a 6 682 v roce 2007. Po celé sledované období je u sňatečnosti jak mužů, tak i žen patrný odklad sňatků do vyššího věku, který se projevil jednak zvyšujícím se průměrným věkem při uzavření manželství, jakož i poklesem celkového podílu osob mladších 30 let uzavírajících sňatky na celkovém počtu nově vznikajících manželství.

Tab. 1.7. Sňatky podle bydliště ženicha

	2007	2008	2009	2010	2011	2012	2013	2014	2015	2016
Sňatky	6 682	6 320	5 758	5 732	5 540	5 567	5 252	5 376	5 903	6 154
z toho ženichové ve věku:										
do 19 let	21	20	18	7	15	16	13	10	13	13
20–24 let	533	525	406	339	314	334	321	304	347	347
25–29 let	2 257	1 986	1 635	1 571	1 378	1 356	1 284	1 305	1 421	1 520
z toho nevěsty ve věku:										
do 19 let	127	94	76	66	71	65	49	48	56	39
20–24 let	1 320	1 229	931	913	791	746	704	673	743	726
25–29 let	2 614	2 340	2 084	2 005	1 845	2 006	1 804	1 826	1 992	2 013
Sňatky mužů ve věku do 29 let	2 811	2 531	2 059	1 917	1 707	1 706	1 618	1 619	1 781	1 880
podle rodinného stavu ženicha:										
svobodný	2 709	2 450	1 999	1 877	1 670	1 671	1 590	1 592	1 756	1 856
rozvedený	102	81	60	40	37	35	27	26	25	24
Sňatky žen ve věku do 29 let	4 061	3 663	3 091	2 984	2 707	2 817	2 557	2 547	2 791	2 778
podle rodinného stavu nevěsty:										
svobodná	3 821	3 453	2 918	2 836	2 583	2 679	2 454	2 451	2 705	2 696
rozvedená	239	209	171	145	123	136	102	96	84	81

Po celé sledované období byl jak ve Středočeském kraji, tak i v celé republice, patrný v průměru vyšší věk při uzavření sňatků u mužů v porovnání s ženami, obdobně tomu bylo zaznamenáno i nižší zastoupení mužů mladších 30 let při uzavření sňatku než v případě žen. Zatímco v roce 2007 se na všech uzavřených manželstvích muži ve věku do 29 let podíleli ze 42,1 %, v roce 2016 to bylo 30,5 %; pokles byl tak více než

čtvrtinový (27,4 %). Menší snížení bylo zaznamenáno u žen (o 25,7 %; tj. z 60,8 % v roce 2007 na 45,1 % v roce 2016).

Větší pokles zastoupení mezi všemi muži vstupujícími do manželství byl zaznamenán u mužů mladších 25 let (jejich zastoupení se mezi roky 2007 a 2016 snížilo o 27,4 %; z 8,3 % na 5,8 %) než u věkové skupiny 25- až 29letých (pokles z 33,8 % na 24,7 %, tj. o 26,9 %). V případě žen byl v porovnání s muži zaznamenán větší pokles u zastoupení sňatků žen mladších 25 let (z 21,7 % v roce 2007 na 12,4 % v roce 2016, tj. o 42,6 %), naopak ne až tak vysoký byl v porovnání s muži pokles zastoupení sňatků u žen 25–29letých (o 16,4 %, z 39,1 % v roce 2007 na 32,7 % v roce 2016).

Téměř identický nárůst byl zaznamenán u průměrného věku při prvním sňatku. U mužů se mezi roky 2007 a 2016 zvýšil o 2,2 roku (z 30,1 na 32,3 let), u žen pak o 2,3 roku (z 27,3 na 29,6 let), v průměru tak byly ženy v porovnání s muži při prvním sňatku ve Středočeském kraji v roce 2007 o 2,8 roku mladší, v roce 2016 to bylo o 2,6 roku.

Z hlediska průměrného věku při prvním sňatku byly v případě mužů nejvyšší hodnoty zaznamenány v hl. m. Praze (33,3 roku), Ústeckém (32,8 let), Karlovarském (32,6 roku) a Středočeském (32,3 let) kraji, nejméně pak v Kraji Vysočina (31,2 roku), krajích Pardubickém (31,5 let), Moravskoslezském (31,6 roku) a Zlínském (31,7 let). V průměru bylo při prvním sňatku muži ve Středočeském kraji v průměru o 0,2 roku více než kolik činil celorepublikový průměr. U žen byly nejvyšší hodnoty patrné v hl. m. Praze (30,8 roku), Karlovarském (30 let), Ústeckém (29,8 roku) a Středočeském (29,6 let) kraji, nejméně v Kraji Vysočina (28,5 roku), Pardubickém (28,8 let), Zlínském (28,9 roku) a Moravskoslezském (29 let) kraji. Hodnota průměrného věku při prvním sňatku byla ve Středočeském kraji v porovnání s průměrnou hodnotou za celou republiku o 0,1 roku vyšší.

Z regionálního pohledu byly v případě průměrného věku při prvním sňatku zaznamenány v roce 2016 nejvyšší hodnoty u mužů ve správních obvodech obcí ORP v okolí Prahy (správní obvody ORP Brandýs nad Labem-Stará Boleslav 33,3 roku, Říčany 33,2 let a Lysá nad Labem s 33,1 roky), na druhé straně to byly s nejnižšími hodnotami správní obvody ORP Mnichovo Hradiště (31,1 roku), Kutná Hora, Slaný a Nymburk (ve všech čtyřech případech činila hodnota 31,3 let). Obdobná situace byla zaznamenána i u žen. Nejvyšší průměrný věk při prvním sňatku byl zaznamenán ve správních obvodech ORP hraničících s hlavním městem (Říčany s 31 lety, Brandýs nad Labem-Stará Boleslav s 30,7 roky a Černošice s 30,5 lety), nejnižší hodnoty se vyskytovaly ve správních obvodech ORP Mnichovo Hradiště (27,9 let), Sedlčany (28,4 roku) a Benešov (28,5 let).

Tab. 1.8. Rozvody

	2007	2008	2009	2010	2011	2012	2013	2014	2015	2016
Rozvody	3 696	3 695	3 541	4 130	3 615	3 614	3 793	3 938	3 670	3 524
z toho:										
s nezletilým dítětem (%)	58,6	59,4	59,0	59,1	57,6	59,6	59,1	60,0	60,9	62,0
do 1 roku trvání manželství	38	45	58	48	40	30	29	39	37	31
Rozvody mužů ve věku do 29 let	421	380	317	339	249	224	196	206	181	172
z toho:										
s nezletilým dítětem (%)	51,3	48,9	52,1	51,6	45,4	51,8	41,8	43,7	51,4	50,6
do 1 roku trvání manželství	19	23	21	17	14	7	8	11	9	6
Rozvody žen ve věku do 29 let	758	705	594	661	498	483	451	430	382	359
z toho:										
s nezletilým dítětem (%)	55,4	57,2	55,4	53,7	49,0	56,7	49,0	52,8	55,0	54,0
do 1 roku trvání manželství	27	27	27	29	21	6	15	16	19	10

Rozvody vycházejí z již uzavřených sňatků v minulosti, jejich rozdělení podle věku rozvádějících se osob je ovlivněno do velké míry stále se zvyšujícím věkem, v němž vstupují lidé do manželství. Ve Středočeském kraji se počet rozvodů pohyboval v letech 2007 až 2016 mezi 3 524 rozvedenými manželstvími v roce 2016 a 4 130 rozvody v roce 2010. Rozvody osob mladších 30 let se v roce 2007 na všech zaniklých manželstvích rozvodem podílely v případě mužů 11,4 %, u žen pak 20,5 %. Pokles zastoupení rozvádějících se osob v mladším věku byl patrný po celé sledované období; v roce 2016 se věková skupina mužů mladších 30 let podílela na všech rozvodech 4,9 %, v případě žen to bylo 10,2 %. V souhrnu se tak zastoupení osob ve věku do 29 let mezi roky 2007 a 2016 snížilo u mužů o 57,2 % a u žen o polovinu (50,3 %). V roce 2016 tvořil podíl rozvádějících se mužů ve věku do 24 let pouze 0,6 % všech rozvodů, u žen pak 1,7 %.

Průměrný věk při prvním rozvodu dosáhl ve Středočeském kraji v roce 2007 u mužů hodnoty 39,1 roku, v roce 2016 pak 42,2 let. U žen došlo ve stejném období ke zvýšení ze 36,4 roku na 39,5 let. Průměrný věk mužů při prvním rozvodu byl v roce 2016 ve Středočeském kraji třetí nejnižší ze všech krajů (po 42 letech v Jihočeském a 42,1 letech v Pardubickém kraji), nejvyšší hodnoty byly zaznamenány ve Zlínském kraji (43,6 let), v hlavním městě Praze (43,2 roku) a v Jihomoravském kraji (43 let). U žen se Středočeský kraj umístil také na třetí pozici,



nižší věk byl zaznamenán v krajích Jihočeském a Karlovarském (v obou případech to bylo 39,3 roku). Nejvyšší hodnoty průměrného věku při rozvodu byly zaznamenány u žen v krajích Zlínském (40,7 roku), v hlavním městě Praze (40,4 let) a v Olomouckém, Jihomoravském a Moravskoslezském kraji (ve všech třech případech to bylo 40,3 roku).

Stěhování, dlouhodobá migrace

Během sledovaného období vykazoval Středočeský kraj každoroční přírůstky obyvatelstva stěhováním. Nejvyšší převaha mezi přistěhoválými a vystěhoválými osobami byla zaznamenána v roce 2008, kdy se do Středočeského kraje přistěhovalo o 25 873 obyvatel více než se z tohoto kraje vystěhovalo do ostatních regionů republiky či do zahraničí. Nejnižší hodnoty salda stěhování byly ve Středočeském kraji zaznamenány v roce 2013 (9 226 osob). Okolo 25 tisíc obyvatel ročně přibývalo ve Středočeském kraji stěhováním v letech 2007 a 2008, okolo 14 tisíc to bylo v letech 2009 a 2010, v roce 2011 přibýlo stěhováním 12,4 tisíce obyvatel a mezi lety 2012 a 2016 se roční migrační přírůstky pohybovaly mezi 9,2 a 10,8 tisíci obyvateli. Zatímco v letech 2007 a 2008 v přírůstku stěhováním převažovali muži (v roce 2008 to bylo 56,6 % z celkového migračního přírůstku), mezi roky 2009 a 2016 tvořily vyšší podíl ženy (nejvíce, z 53,3 %, se ženy na přírůstku stěhováním podílely v roce 2009).

Z pohledu na ostatní kraje vykázal Středočeský kraj v roce 2016 nejvyšší přírůstek stěhováním u osob ve věku 0 až 14 let (2 778 osob), u osob 15–29letých (1 902) to bylo nejvíce po hlavním městě Praze (7 948).

Tab. 1.9. Přistěhoválí do kraje a vystěhoválí z kraje podle věku

	2007	2008	2009	2010	2011	2012	2013	2014	2015	2016
Přistěhoválí do kraje	43 053	39 734	30 452	30 091	25 746	26 003	24 781	25 466	25 763	26 274
z toho ve věku:										
0–14 let	5 895	6 038	5 648	5 861	5 545	5 733	5 499	5 868	5 976	6 128
15–29 let	15 065	13 236	8 872	8 060	6 168	5 917	5 704	5 796	5 980	6 064
Vystěhoválí z kraje	18 549	13 861	16 107	15 418	13 297	15 208	15 555	14 774	15 739	16 202
z toho ve věku:										
0–14 let	2 094	2 013	2 223	2 338	2 560	2 902	3 257	3 183	3 445	3 350
15–29 let	6 970	4 686	5 155	4 599	3 776	4 048	3 870	3 776	3 855	4 162
Přírůstek/úbytek stěhováním	24 504	25 873	14 345	14 673	12 449	10 795	9 226	10 692	10 024	10 072
z toho ve věku:										
0–14 let	3 801	4 025	3 425	3 523	2 985	2 831	2 242	2 685	2 531	2 778
15–29 let	8 095	8 550	3 717	3 461	2 392	1 869	1 834	2 020	2 125	1 902

Z pohledu na věk stěhující se osoby jsou ve Středočeském kraji patrné určité rozdíly. V roce 2007 dosáhlo saldo stěhování u dětí, které ještě nedovršily první rok života, hodnoty 417, v roce 2017 činil tento přírůstek 572 dětí, což bylo o 37,2 % více. S rostoucím věkem (z pohledu pětiletých věkových skupin) se saldo stěhování snižovalo – u dětí ve věku 1 až 4 roky to bylo mezi roky 2007 a 2016 o 22,8 % méně, u 5–9letých o 42,2 % méně, u 10–14letých činil pokles 46,6 %, u 15–19letých to bylo o 76,1 % méně, u 20–24letých pak o 83,1 % méně. U osob ve věku 25 až 29 let se za stejné období snížil přírůstek migrací o 71,4 %. V souhrnu došlo mezi lety 2007 a 2016 k poklesu salda stěhováním osob mladších 30 let z 11 897 na 4 680, tj. téměř o dvě třetiny (o 60,7 %).

Nárůst frekvence stěhování je možné během let 2007 a 2016 sledovat mezi obcemi Středočeského kraje. V roce 2007 činil objem stěhování 21 990 osob, roku 2016 to bylo 23 498 osob (tj. o 6,9 % více). Mnohem četnější byla v roce 2016 v porovnání s rokem 2006 migrace dětí mladších 15 let (objem stěhování dosáhl v roce 2007 hodnoty 4 609 osob, roku 2016 se stěhovalo 6 471 dětí, což bylo o 40,4 % více). Zvýšila se také meziokresní migrace (objem stěhování mezi okresy kraje se zvýšil mezi roky 2007 a 2016 o 12,6 %, v případě stěhování mezi obcemi okresu to bylo ve stejném období o 4,5 % více).

Největší přírůstky stěhováním osob mladších 15 let vykázaly v souhrnu za roky 2007 až 2016 správní obvody obcí s rozšířenou působností v okolí hlavního města, tj. správní obvod ORP Černošice (7,5 tisíce), Brandýs nad Labem-Stará Boleslav (5,9 tisíce), Říčany (4,2 tisíce) a Kladno (1,7 tisíce), nejméně to bylo naopak ve správních obvodech na vnějších hranicích Středočeského kraje, tj. ve správním obvodu ORP Sedlčany (62 osob), Vlašim (63 obyvatel) a Votice (91 osob).

Obyvatelstvo podle SLDB 2011 (rodinný stav, národnost, víra)

Při sčítání lidu, domů a bytů, které se konalo v březnu 2011, žilo ve Středočeském kraji celkem 1 289 211 osob s obvyklým pobytem, což bylo nejvíce ze všech krajů republiky. Po Kraji Vysočina a Plzeňském kraji (oba 50,5 %) žilo ve Středočeském kraji nejmenší zastoupení žen (50,6 %). Podílem osob mladších 30 let se Středočeský kraj řadil v republice mezi průměrné regiony (33,3 %; průměr za Českou republiku činil 33,1 %). U osob ve věku mezi 15 a 29 lety bylo z mezikrajského pohledu zřejmě nejvyšší zastoupení vdaných a ženatých (11,1 %), naopak nejméně bylo v rámci všech regionů v případě Středočeského kraje svobodných osob (87,5 %). Celkem 1,1 % obyvatel bylo ve věku 15 až 29 let rozvedených.

Tab. 1.10. Obyvatelstvo podle rodinného stavu, pohlaví a věku

Zdroj: SLDB 2011

	Muži celkem	z toho				Ženy celkem	z toho			
		svobodní	ženatí	rozvedení	ovdovělí		svobodné	vdané	rozvedené	ovdovělé
Počet obyvatel	637 252	280 621	281 672	57 980	15 155	651 959	226 754	278 570	69 783	76 061
v %	100,0	44,0	44,2	9,1	2,4	100,0	34,8	42,7	10,7	11,7
z toho ve věku 15–29 let	117 317	107 718	8 507	786	24	112 360	93 344	16 964	1 846	64
v %	100,0	91,8	7,3	0,7	0,0	100,0	83,1	15,1	1,6	0,1
v tom ve věku:										
15–19	30,0	32,6	0,4	1,3	8,3	29,8	35,8	0,5	0,8	4,7
20–24	33,2	35,1	10,4	8,0	29,2	32,8	36,3	16,1	11,3	15,6
25–29	36,9	32,3	89,2	90,7	62,5	37,4	28,0	83,3	87,9	79,7

Z hlediska věřících osob mladších 30 let se Středočeský kraj umístil s podílem 9,3 % na čtvrté pozici ze všech krajů s nejnižším zastoupením osob hlásících se k některému náboženskému vyznání; méně věřících bylo sečteno v krajích Ústeckém (6,1 %), Karlovarském (7,5 %) a Libereckém (8 %).

Tab. 1.11. Obyvatelstvo ve věku 0–29 let podle náboženské víry, pohlaví a věku

Zdroj: SLDB 2011

	Obyvatelstvo ve věku 0–29 let	v tom		v tom věková skupina			
		muži	ženy	0–14	15–19	20–24	25–29
Počet obyvatel	428 977	219 752	209 225	199 300	68 678	75 783	85 216
z toho (%):							
věřící - nehlásící se k církvi	3,8	3,5	4,1	2,4	3,9	5,1	5,9
věřící - hlásící se k církvi	5,5	5,5	5,5	5,5	5,2	5,3	6,0
z toho:							
Církev československá husitská	0,1	0,1	0,1	0,1	0,1	0,1	0,1
Církev římskokatolická	3,2	3,0	3,4	3,7	2,8	2,5	3,1
Českobratrská církev evangelická	0,2	0,2	0,2	0,2	0,2	0,2	0,2
bez náboženské víry	44,2	44,0	44,3	43,0	45,3	46,2	44,1
neuvedeno	46,5	46,9	46,1	49,1	45,6	43,4	44,1

Vzhledem k charakteru Středočeského kraje coby regionu nacházejícího se v zázemí hlavního města Prahy, vyznačujícího se citelným přistěhovalectvím osob jak z ostatních regionů republiky, tak i ze zahraničí, započatým v polovině 90. let, byl v tomto regionu zaznamenán nejnižší podíl „rodáků“ mladších 30 let mezi všemi kraji republiky. U mužů to bylo 61,3 % a u žen 59 %, zatímco celorepublikový průměr činil u mužů 69,4 % a u žen 67,2 %.

Projekce obyvatelstva do roku 2050

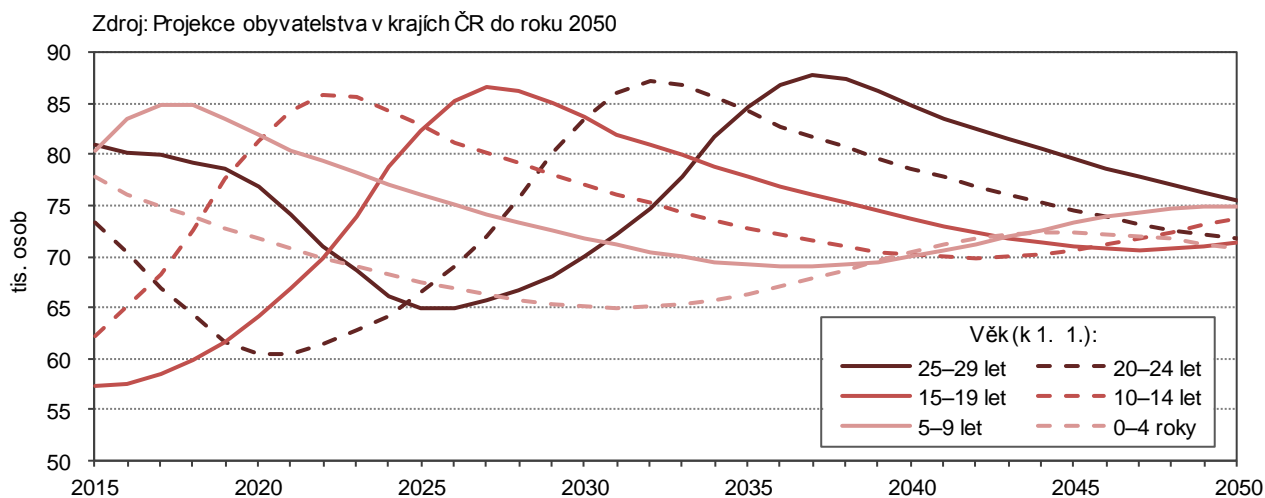
V roce 2014 vydal Český statistický úřad projekci obyvatelstva krajů do roku 2050, která kromě změn v porodnosti a úmrtnosti v čase bere v úvahu také migraci. Právě u ní je předpokládáno, že se bude výraznou měrou podílet na celkovém vývoji obyvatelstva Středočeského kraje v následujících desetiletích. V případě Středočeského kraje je předpokládán do roku 2050 nejvyšší nárůst počtu obyvatel ze všech krajů republiky. Kromě Středočeského kraje je do roku 2050 patrný nárůst počtu obyvatel ze všech krajů republiky už pouze u hlavního města Prahy.

Do roku 2030 se dle projekce očekává zvýšení počtu obyvatel Středočeského kraje ve srovnání s rokem 2016 o 7,1 % (v absolutním vyjádření o 95,5 tisíce osob), do roku 2040 o dalších 2,8 % (resp. o 40,8 tisíce obyvatel) a v následujícím desetiletí o 1,1 % (tj. o 16,8 tisíce osob). V souhrnu je dle této prognózy očekáván vzestup počtu obyvatel Středočeského kraje mezi roky 2016 a 2050 o 11,4 % na 1 492 127 obyvatel. V případě Prahy



je tento nárůst odhadován na 7,6 %. Nejvyšší pokles je do roku 2050 očekáván u krajů Moravskoslezského (o 18,5 %), Karlovarského (o 15,3 %) a Zlínského (o 14,5 %). V roce 2050 by měl být i nadále Středočeský kraj nejlidnatějším krajem v republice, následovaný hl. m. Prahou (1,378 mil.), Jihomoravským (1,124 mil.), Moravskoslezským (986 tis.) a Ústeckým krajem (722 tis.). Na opačné straně se mají v roce 2050 dle prognózy nacházet kraje Karlovarský (251 tis.), Liberecký (420 tis.) a Kraj Vysočina (452 tis.).

Graf 1.6. Mladá generace podle věkových skupin ve Středočeském kraji do roku 2050



Projekce vychází z předpokládaného vývoje porodnosti a úmrtnosti a migrace s citelným projevem v podobě stárnutí obyvatelstva. Z toho je patrný nárůst průměrného věku na 43,9 let v roce 2030, 45,5 let v roce 2040 a 46,6 let v roce 2050. Na rozdíl od osob starších 65 let, u nichž je očekáván citelný nárůst (v roce 2020 se mají podílet na celkovém obyvatelstvu z 18,9 %, v roce 2030 z 21,5 %, o deset let později 24,9 % a v roce 2050 to má být 28,9 %) je v případě osob mladších 30 let očekáván do roku 2050 pouze mírný pokles. Zastoupení dětí ve věku 0 až 14 let by mělo v roce 2030 činit 14,9 %, o deset let později pak 14,3 % a v roce 2050 pak 14,7 %. Obdobný vývoj je možné sledovat i u 15–29letých – tyto osoby by se měly v roce 2030 podílet 16,5 %, v roce 2040 pak 16,1 %, pokles je patrný až v roce 2050 na 14,6 %.

Tab. 1.12. Věková struktura obyvatelstva podle projekce

Zdroj: publikace ČSÚ Projekce obyvatelstva v krajích ČR do roku 2050

	2020	2025	2030	2035	2040	2045	2050
Obyvatelstvo celkem (k 1. 1.)	1 362 151	1 402 455	1 434 519	1 458 401	1 475 366	1 486 742	1 492 127
z toho ve věku 0–29 let	436 448	440 373	451 172	455 317	447 884	441 485	437 900
podíl v %							
v tom ve věku (%):							
0–4 let	5,3	4,8	4,5	4,5	4,8	4,9	4,7
5–9 let	6,0	5,4	5,0	4,7	4,7	4,9	5,0
10–14 let	6,0	5,9	5,4	5,0	4,8	4,8	4,9
15–19 let	4,7	5,9	5,8	5,3	5,0	4,8	4,8
20–24 let	4,4	4,7	5,8	5,8	5,3	5,0	4,8
25–29 let	5,6	4,6	4,9	5,8	5,8	5,4	5,1

Třebaže je dle prognózy očekáváno ve Středočeském kraji kromě zvýšení úhrnné plodnosti na hodnotu 1,59 v roce 2030, 1,62 v roce 2040 a závěrečných 1,65 roku 2050 i zlepšení úmrtnostních poměrů, od roku 2020 je v prognóze možné v případě Středočeského kraje sledovat převahu zemřelých osob nad živě narozenými dětmi. V roce 2030 je očekáván přirozený úbytek obyvatel ve výši 1,6 tisíce obyvatel, v roce 2040 by měl rozdíl mezi živě narozenými a zemřelými dětmi činit 2,3 tisíce a v roce 2050 by měl přirozený úbytek dosáhnout 3,2 tisíce osob. Zlepšení úmrtnostních poměrů reflektuje souhrnný ukazatel naděje dožití při narození. Pro rok 2030 je prognózována pro muže hodnota 79,9 let a pro ženy 85,2 roků, o deset let později pak 81,6 let u mužů a 86,6 roků pro ženy a v roce 2050 to je 83,3 let pro muže a 88 let u žen.

Hodnoty přirozených úbytků eliminuje po celé sledované období přírůstek stěhováním, třebaže je možné sledovat v čase pokles celkového salda stěhování. Zatímco v roce 2030 je očekáván přírůstek stěhováním ve výši 7,1 tisíce osob, v roce 2040 to je 5 tisíc a v roce 2050 pak 3,6 tisíce, což má být téměř stejné s tím, kolik má činit přirozený úbytek (3,3 tisíce).