



# Jak jsme na tom v porovnání s evropskými regiony?

Za ekonomické tahouny jednotlivých států a nejbohatší oblasti bývají označovány **metropolitní regiony**. Je tomu tak i v případě naší republiky a zemí Evropské unie?

Ve statistikách a mediálních výstupech se často srovnává Česká republika se zeměmi Evropské unie. Eurostat však publikuje, byť s delším časovým odstupem a ve výrazně menším rozsahu, také údaje za nižší územní celky jednotlivých států. I tak lze srovnat vývoj a postavení regionů zemí Evropské unie ve vybraných ukazatelích.

## Regiony územní úrovně NUTS2

Za regiony označuje Statistický úřad Evropské unie (Eurostat) 271 územních jednotek klasifikace NUTS2, které se rozprostírají na území států EU. Regiony územní úrovně NUTS2

jsou vymezeny podle počtu obyvatel tak, aby v rámci unie umožňovaly vzájemnou srovnatelnost.

Mezi lety 2005 až 2010 došlo průměrně v sedmi z deseti regionů Evropské unie k nárůstu

počtu obyvatel. Vliv na to mělo především stěhování lidí. Pouze ve čtvrtině regionů s kladným přírůstkem obyvatel se projevil vysoký počet nově narozených a převažovala tak přirozená měna nad migrační.

## Průměrný roční přírůstek obyvatel

Nejvyšší relativní průměrný roční přírůstek obyvatel zaznamenaly španělské regiony (Baleárské ostrovy, Murcia), páté v pořadí byly Střední Čechy, devatenáctá Praha. Počtem přistěhovačů dosáhly Střední Čechy dokonce druhého nejvyššího nárůstu v unii. Jediným

## Do jakých evropských regionů NUTS2 se sdružují české kraje?

Kraj	NUTS2
Hlavní město Praha	Praha
Středočeský	Střední Čechy
Jihočeský a Plzeňský	Jihozápad
Karlovarský a Ústecký	Severozápad
Liberecký, Královéhradecký a Pardubický	Severovýchod
Vysočina a Jihomoravský	Jihovýchod
Olomoucký a Zlínský	Střední Morava
Moravskoslezský	Moravskoslezsko



českým regionem s průměrným ročním úbytkem obyvatel bylo Moravskoslezsko. Mezi oblasti unie s nejvýraznější ztrátou obyvatel patřily regiony Bulharska (Severozapaden, Severen tsentralen), východního Německa (Chemnitz, Sachsen-Anhalt), Maďarska (Észak-Magyarország) a pobaltské země (Litva, Lotyšsko).

### Praha se vyznačuje nadprůměrným HDP

V roce 2009 připadal na obyvatele Evropské unie hrubý domácí produkt (HDP) ve výši 23 500 jednotek parity kupní síly (PPS).

«  
Stěhování lidí zvedlo počet obyvatel v sedmi z každých deseti regionů EU.  
»

Výše unijního průměru dosáhlo jen 114 regionů. V České republice tohoto výsledku dosáhla pouze Praha (41 200 PPS). Ostatní české regiony se pohybovaly mezi 66 až 75 % průměru Evropské unie.

Mezi nejbohatší oblasti unie patřily především metropolitní regiony vyspělých zemí. První byl Londýn (78 000 PPS), druhé Lucembursko a třetí Brusel. Před sedmou Prahou se umístily ještě Hamburk, Bratislavský kraj a pařížský region Île de France. Post s nejslabší ekonomickou úrovní obsadil bulharský Severozapaden (6 400 PPS). Na polovinu průměrné hodnoty HDP nedosáhlo celkem 21 regionů unie, především šlo o oblasti Bulharska, Rumunska, ale také Maďarska a Polska.

### Pražané patří k více zaměstnaným

Zaměstnanost obyvatel byla na konci roku 2010 v regionech Evropské unie odlišná. Pohybovala se mezi 32 až 70 %. U dvou třetin regionů byla zaměstnána ví-

ce než polovina populace. Patřily sem i všechny české regiony. Nejzaměstnanější obyvateli u nás byli Pražané (60 %), nejméně pak obyvatelé moravskoslezského regionu (51 %). Nejvyšší zaměstnanost v unii zaznamenaly regiony Švédska (Stockholm, Västsverige), Nizozemska (Utrecht, Flevoland) a některé britské (North Eastern Scotland), dánské a rakouské regiony. Na opačném pólu se pohybovaly především oblasti jižní Itálie (Campania, Calabria), kde byl zaměstnan přibližně každý druhý muž a pouze každá čtvrtá žena.

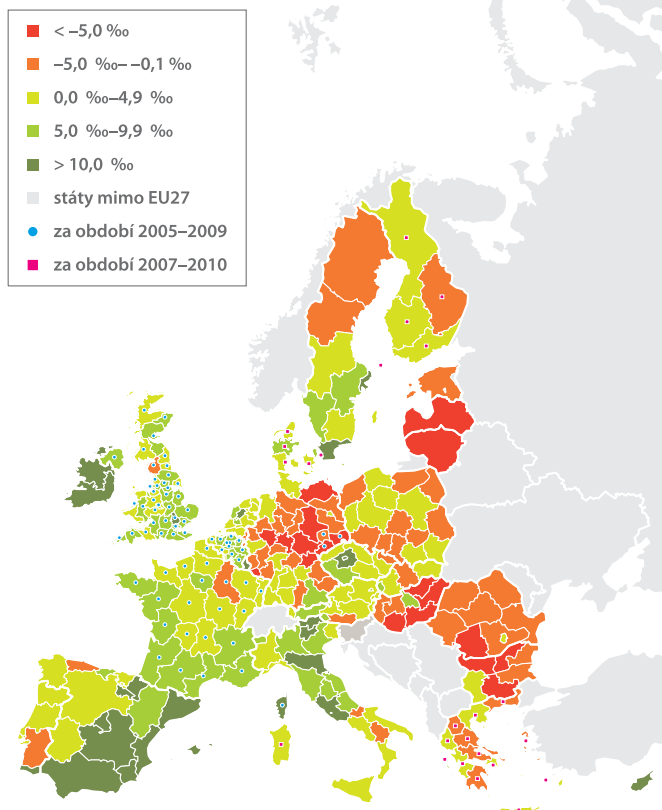
### Nezaměstnanost byla různorodá

Nezaměstnanost ekonomicky aktivního obyvatelstva se na konci roku 2010 v regionech unie pohybovala mezi 3 až 29 %. Kromě autonomních oblastí ležících mimo evropský kontinent sužovala nezaměstnanost nejvíce jižní a jihovýchodní regiony Španělska (Andalusia, Murcia), pobaltské země, východní Maďarsko a Slovensko. Východoslovenské oblasti navíc trápila dlouhodobá nezaměstnanost. Přibližně dvě třetiny nezaměstnaných v regionech Střední a Východní Slovensko byly registrovány na úřadech práce déle než jeden rok. Nejméně vytížené byly naopak úřady práce v regionech nizozemských (Zeeland) a alpských (italské Bolzano, rakouský Tirol a Salzburg). Pražský region, kde byla v roce 2008 dokonce nejnižší nezaměstnanost v rámci unie, klesl během následujících dvou let na devátou pozici. Nejvyšší míru nezaměstnanosti na českém území zaznamenal region Severozápad (11 %).

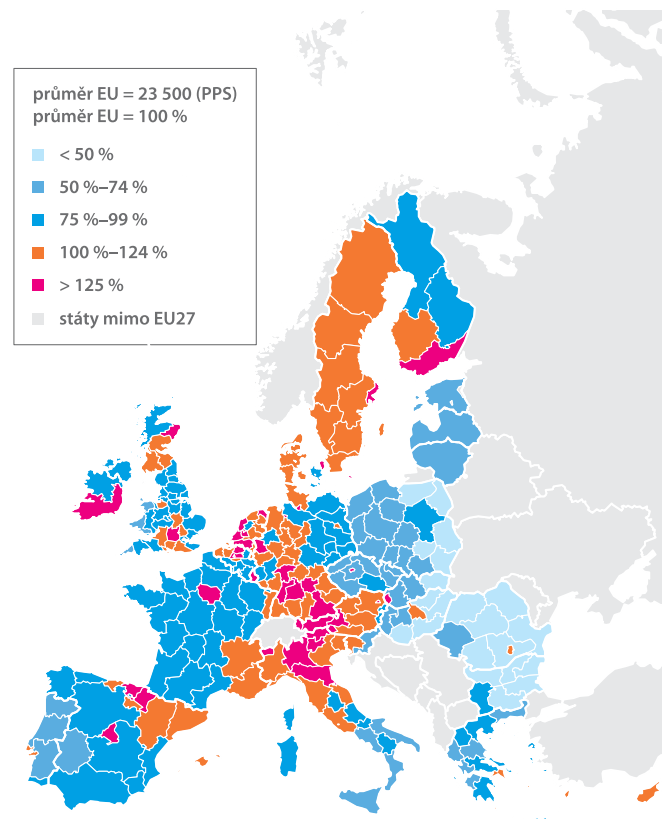
### Trh práce se v evropských regionech značně změnil

V průběhu let 2005 až 2010 se situace na trhu práce v regionech

#### Průměrný roční přírůstek obyvatel na 1 000 obyvatel v letech 2005 až 2010



#### Regionální hrubý domácí produkt v roce 2009



Zdroj: Eurostat



unie proměňovala. U 146 regionů se nezaměstnanost za celé období zvýšila, ve 3 regionech nedoznala změn a 116 regionům se podařilo nezaměstnanost snížit. K výraznému oslabení nezaměstnanosti došlo především v Polsku a na východě Německa. Nutno poznamenat, že tyto regiony zároveň dlouhodobě trpí značným odlivem obyvatel.

Nejcitelnější oslabení pracovního trhu a vysoký nárůst nezaměstnaných naopak zaznamenaly regiony Španělska, Irska a pobaltské země.

U nás došlo k poklesu především v oblastech s vyšší mírou nezaměstnanosti (Moravskoslezsko a Severozápad).

### Jih a východ Evropy je hospodářsky velmi slabý

Hospodářsky nejvýraznějšími oblastmi jednotlivých zemí Evropské unie byly v období 2005 až 2010 metropolitní regiony. Ale ani ty

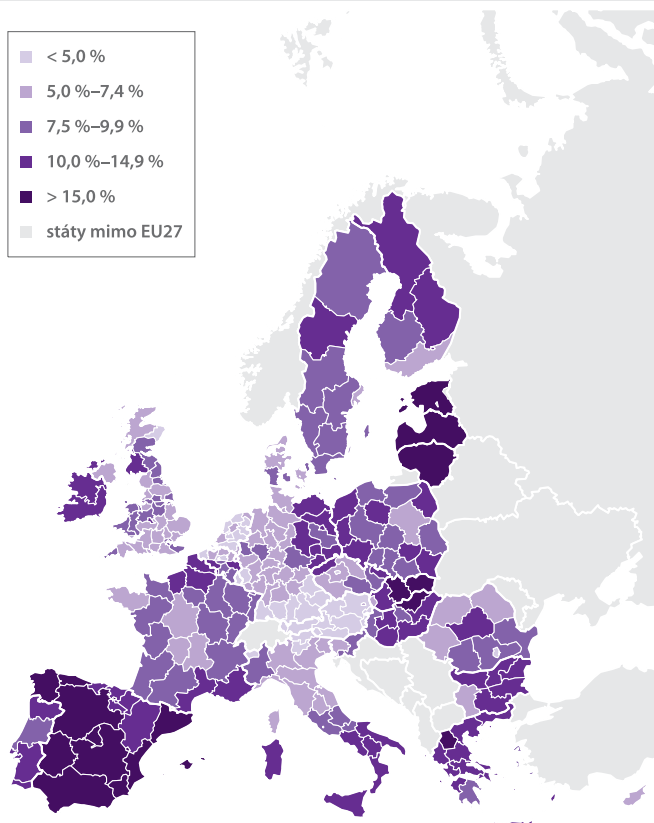
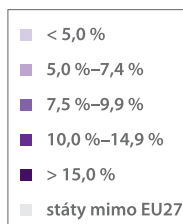
se nedokázaly vyhnout nepříznivým jevům jako např. vysoké nezaměstnanosti (Brusel, Madrid, Berlín, Atény).

Silnými tahouny evropského hospodářství a zaměstnanosti se staly vedle metropolitních center také ostatní regiony Nizozemska a alpské oblasti zemí Rakouska, Německa a Itálie. Právě Itálie dosahovala mezi zeměmi unie díky „silnému severu“ a „slabému jihu“ nejvýraznějších vnitroregionálních rozdílů.

Jižní oblasti celé Evropské unie se potýkaly především s rostoucí nezaměstnaností, východní oblasti unie zase se slabou životní úrovní a následným úbytkem obyvatel. Regiony České republiky patřily v rámci unie spíše k průměru, ze kterého vyčnívala metropolitní Praha.

Blízké okolí hlavního města navíc patřilo k často vyhledávaným místům k přestěhování a bydlení nejen u nás a ve Střední Evropě, ale i v celé Evropské unii.

### Obecná míra nezaměstnanosti v roce 2010



Zdroj: Eurostat



### Služba na vyžádání

**Krajské správy ČSÚ** připravují na vyžádání podklady pro hodnocení vývoje území a měření jejich konkurenceschopnosti. Za území NUTS2 je využívají **Regionální rady regionů soudržnosti**, které hrají významnou úlohu v získávání finančních prostředků ze strukturálních fondů EU prostřednictvím regionálních operačních programů. Více o NUTS2 na: <http://ec.europa.eu/eurostat> a [www.czso.cz](http://www.czso.cz) v části Klasifikace, číselníky.

**Ondřej Junáček**  
oddělení informačních služeb  
Krajská správa ČSÚ  
pro Středočeský kraj