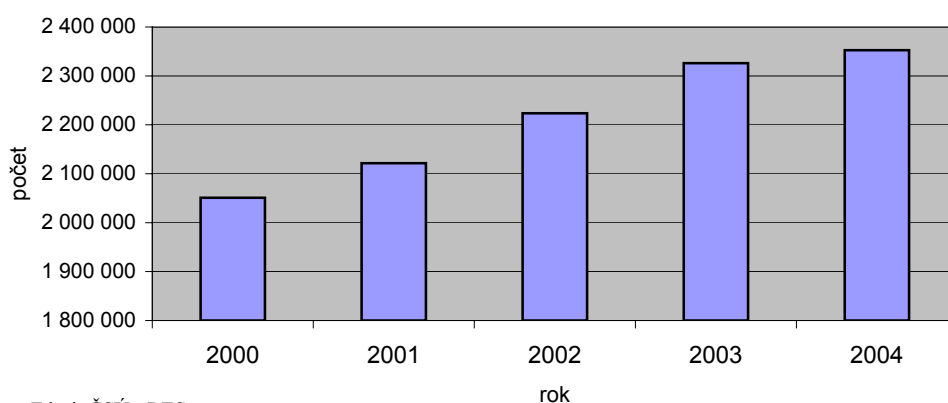


1. Vývoj počtu ekonomických subjektů v ČR od roku 2000

1.1. Celkový vývoj

Charakteristika celkového vývoje ekonomických subjektů v ČR vychází z údajů registru ekonomických subjektů (RES), kde se evidují všechny právnické osoby, organizační složky státu a všechny fyzické osoby s postavením podnikatele. Počet ekonomických subjektů vykazuje trvale rostoucí tendenci a na konci roku 2000 se přehoupl přes hranici 2 milionů. Míra růstu se pohybovala od roku 2000 do roku 2003 mezi 3-4%, v roce 2004 klesla na 1,14% a v tomtéž roce překročil počet subjektů hodnotu 2 350 tisíc.

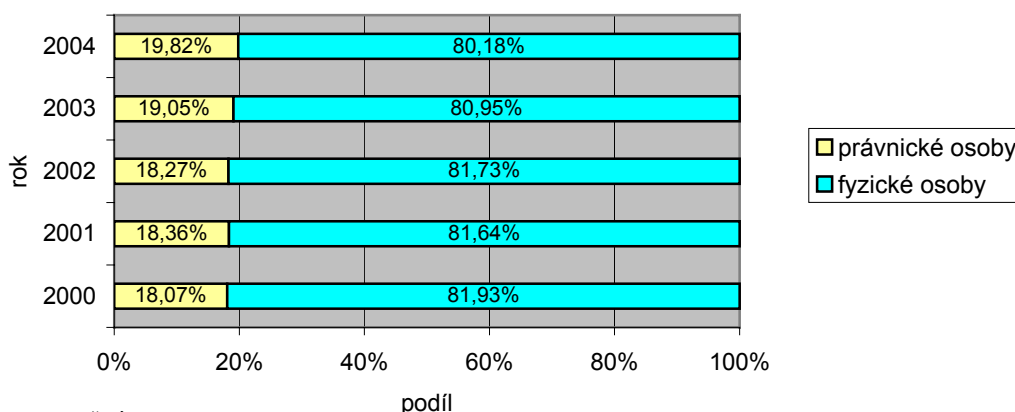
Graf č.1: Vývoj počtu ekonomických subjektů v ČR



Zdroj: ČSÚ - RES

Na vysokém počtu ekonomických subjektů se podílejí převážijícím dílem fyzické osoby podnikatelé zhruba 80%. Na vývoji počtu ekonomických subjektů je od roku 2000 do roku 2004 patrný postupný malý pokles podílu fyzických osob z 81,9% v roce 2000 na 80,2% v roce 2004 a zvyšování podílu právnických osob.

Graf č. 2: Struktura ekonomických subjektů v ČR

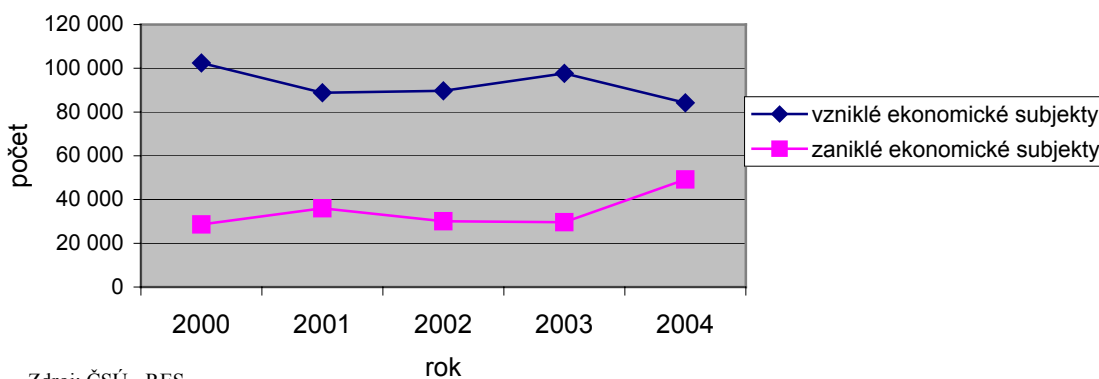


Zdroj: ČSÚ - RES

1.2 Vzniky a zániky subjektů

Počet zaniklých ekonomických subjektů mezi roky 2000 a 2003 se pohyboval v rozmezí 26 až 36 tis., v roce 2004 pak přesáhl hranici 49 000 a znamenal největší nárůst nejen za posledních 5 let. Počet vzniklých ekonomických subjektů se v letech 2000 až 2003 pohyboval mezi 102 tis. až 89 tis., v roce 2004 výrazně poklesl na téměř 84 tis., ale přesto v absolutní hodnotě převyšuje více než 1,5krát počet zaniklých ekonomických subjektů ve stejném roce. Stále převažuje míra těch, kteří vstupují nově do podnikání či zakládají nové spolky, sdružení apod.

Graf č. 3: Průběh vzniků a zániků ekonomických subjektů v ČR



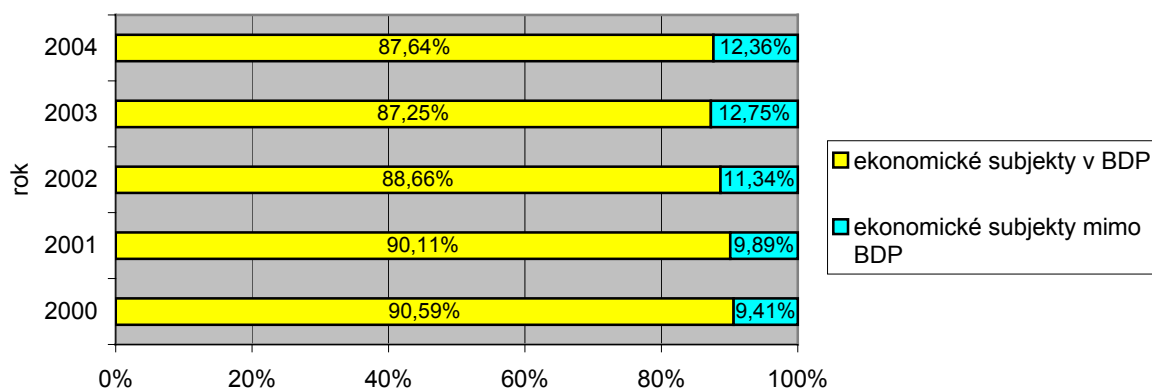
Vzniky subjektů jsou zde chápány jako získání oprávnění k podnikání nebo jiné činnosti v souladu s příslušnými zákony, zániky podniků jako ukončení platnosti oprávnění k podnikání nebo jiné činnosti v souladu s příslušnými. Tyto údaje jsou odlišné od skutečného zahájení výkonu ekonomické aktivity, od reálného provádění činností, poskytování služeb, výroby výrobků apod. a rovněž tak od reálného ukončení ekonomické aktivity nebo jiné činnosti.

1.3. Demografie podniků

Údaje o celkové populaci ekonomických subjektů nevypovídají dostatečně o ekonomické aktivitě jednotlivých subjektů. Proto se ČSÚ zabývá vytvářením populace tzv. statistických podniků, tedy ekonomických subjektů, které jsou ekonomicky aktivní a které jsou potom předmětem statistického výkaznictví a jsou základem pro tvorbu a prezentaci statistických údajů o vývoji ekonomiky. K tomu ČSÚ využívá řady dalších administrativních zdrojů, z nichž nejvýznamnější jsou data ze systému sociálního zabezpečení a daňového systému. Souhrnně pak tuto činnost můžeme označit jako demografii podniků, tedy vytváření populací podniků aktivních v daném období, populací podniků reálně vzniklých (chápáno ve smyslu skutečného zahájení činnosti bez ohledu na získání oprávnění k činnosti), podniků reálně zaniklých (chápáno ve smyslu ukončení skutečného výkonu činnosti bez ohledu na dořešení právního rámce) a podniků přežívajících po určitou dobu od svého zahájení činnosti.

Pro oblast demografie podniků byl v rámci Eurostatu (Statistického úřadu EU) vytvořen projekt, jehož cílem je získat srovnatelná data o demografii podniků v jednotlivých členských a kandidátských zemích EU. Následující kapitoly se věnují výsledkům tohoto projektu. Jako výchozí základna zkoumání jednotlivých ekonomických subjektů byly použity ekonomické subjekty zapsané v registru ekonomických subjektů s vyloučením subjektů provozujících svou činnost v oblasti zemědělství, rybolovu a lesnictví, veřejné správy a obrany, povinného sociálního zabezpečení a činností spojených s řízením holdingových společností. Dále byly vyloučeny subjekty zařazené do sektoru vládních institucí (např. organizační složky státu, obecní úřady, příspěvkové organizace napojené na státní nebo místní rozpočty), do neziskového sektoru (např. nadace, obecně prospěšné společnosti, sdružení, spolky, dobročinné organizace, školy, církve, politické strany a hnutí, odbory), sektoru nerezidentů (např. mezinárodní organizace) a bytová družstva.

Graf č. 4: Podíl ekonomických subjektů v projektu BDP



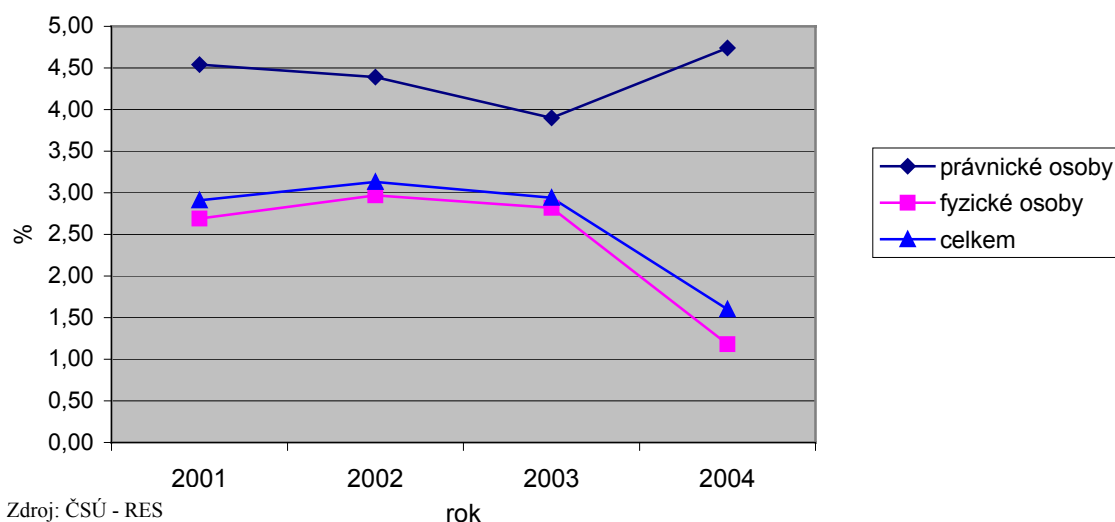
Zdroj: ČSÚ - RES

V rámci společného projektu Eurostatu byly předmětem zkoumání tedy především subjekty v oblasti produkčních odvětví a poskytování tržních, což představuje zhruba 88% až 91% podíl z celkové populace ekonomických subjektů.

1.4. Vývoj ekonomických subjektů zahrnutých do BDP

Populace ekonomických subjektů zahrnutá do projektu Business Demography (dále jen BDP) vykazuje v letech 2000 až 2004 setrvalý růst, mezi roky 2000 a 2004 vzrostl počet ekonomických subjektů o více než 204 tisíc, z toho počet právnických osob vzrostl téměř o 40 tisíc. Meziroční nárůst počtu ekonomických subjektů se pohybuje v rozmezí od 1,6% mezi lety 2003/2004 po 3,1% v letech 2001/2002.

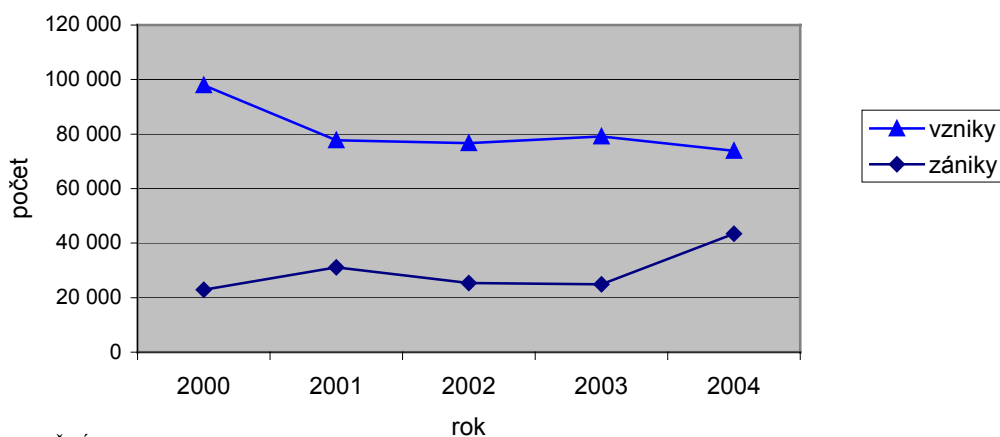
Graf č. 5: Tempo růstu ekonomických subjektů v projektu BDP



Tempo růstu právníckých osob je vyšší než tempo růstu celé populace BDP. Nejvyššího tempa růstu dosahuje populace právníckých osob mezi lety 2003/2004 – 4,7%, když předtím tempo růstu klesalo z 4,5% mezi lety 2000/2001 na 3,9% v letech 2002/2003. Tempo růstu fyzických osob je nižší než tempo růstu celé populace a kolísá mezi hodnotami 1,2% mezi lety 2003/2004 a 3,0% mezi lety 2001/2002. Z odvětvového pohledu nedochází k výrazným výkyvům v tempu růstu mezi odvětvími.

Počet vzniklých ekonomických subjektů v rámci populace BDP se od roku 2000 snižuje s výjimkou roku 2003. K nejvýraznějšímu poklesu došlo mezi lety 2000/2001, oproti roku 2000 vzniklo v roce 2001 o 20 tisíc ekonomických subjektů méně. Nejméně ekonomických subjektů ve sledovaném období v absolutním vyjádření vzniklo v roce 2004. Podíl právníckých osob na vzniklých ekonomických subjektech v letech 2000 až 2002 klesá a pohybuje se od 16,8% do 13,8%, od roku 2003 se zvyšuje k nejvyššímu podílu ve sledovaném období 21,1% v roce 2004.

Graf č. 6: Vzniky a zániky ekonomických subjektů v projektu BDP



Počet zaniklých ekonomických subjektů v rámci populace BDP nevykazuje jednoznačný trend, hodnoty z roku na rok kolísají, nejméně ekonomických subjektů v absolutním vyjádření zaniklo v roce 2000, nejvíce v roce 2004 - téměř dvojnásobek počtu z roku 2000, a to jak celkem, tak i u fyzických osob. Počet zaniklých právnických osob se každoročně plynule zvyšuje, jejich podíl na zaniklých ekonomických subjektech celkem kolísá, maxima dosahuje v roce 2003 – 12,6%.