

### 3. Výdaje zdravotních pojišťoven

Největší podíl na financování zdravotní péče – 75,5% výdajů na zdravotnictví - připadá na zdravotní pojišťovny. Zdravotní péče je v našem systému hrazená převážně z veřejného zdravotního pojištění a pouze v některých případech bývá doplněna o spoluúčast pacientů (např. doplatky za některé léky, stomatologická péče apod.)

Výdaje zdravotních pojišťoven jsou získávány ve velmi podrobné struktuře a dají se členit podle druhu péče (ICHA-HC), typu poskytovatele (ICHA-HP), MKN-10, věku a pohlaví.

Z pohledu věrohodnosti dat lze konstatovat, že údaje od zdravotních pojišťoven patří mezi nejkvalitnější zdroje informací.

#### 3.1 Výdaje na zdravotní péči podle hlavních skupin diagnóz MKN-10

V této části se budeme věnovat výdajům na zdravotní péči podle dalších rozměrů, nejprve podle hlavních skupin diagnóz vycházejících z Mezinárodní statistické klasifikace nemocí a přidružených zdravotních problémů (MKN-10). Výdaje na zdravotní péči ve zmíněném třídění je zatím možno určit pouze u zdravotní péče financované zdravotními pojišťovnami.

Tabulka 3.1: Výdaje na zdravotní péči podle diagnóz v mil. Kč

| MKN-10                                       | 2000           | 2005           | 2006           | 2007           | 2008           | 2009           | Index<br>2009/2008 |
|--|----------------|----------------|----------------|----------------|----------------|----------------|--------------------|
| 01 Infekční a parazitární nemoci             | 1 521          | 2 075          | 2 258          | 2 487          | 2 986          | 3 083          | 103,2              |
| 02 Novotvary                                 | 7 222          | 9 013          | 10 720         | 12 885         | 14 491         | 16 657         | 114,9              |
| 03 Nemoci krve a krevtovorných orgánů        | 1 237          | 2 111          | 2 237          | 1 724          | 2 085          | 2 241          | 107,5              |
| 04 Nemoci endokrinní a metabolické           | 2 319          | 3 435          | 3 914          | 4 232          | 4 706          | 5 454          | 115,9              |
| 05 Poruchy duševní a poruchy chování         | 3 460          | 5 029          | 5 520          | 6 370          | 6 568          | 7 697          | 117,2              |
| 06 Nemoci nervové soustavy                   | 1 821          | 2 814          | 3 376          | 4 379          | 4 988          | 5 695          | 114,2              |
| 07 Nemoci oka                                | 1 717          | 2 202          | 2 404          | 2 519          | 2 734          | 3 012          | 110,2              |
| 08 Nemoci ucha                               | 483            | 651            | 764            | 809            | 828            | 932            | 112,6              |
| 09 Nemoci oběhové soustavy                   | 7 464          | 16 263         | 17 705         | 18 626         | 19 589         | 22 203         | 113,3              |
| 10 Nemoci dýchací soustavy                   | 4 450          | 5 980          | 6 078          | 6 599          | 7 159          | 8 304          | 116,0              |
| 11 Nemoci trávicí soustavy                   | 8 903          | 10 835         | 10 966         | 11 540         | 11 868         | 12 943         | 109,1              |
| 12 Nemoci kůže                               | 1 053          | 1 461          | 1 622          | 1 700          | 1 802          | 2 001          | 111,0              |
| 13 Nemoci svalové, kosterní a pojivové tkáně | 5 962          | 8 761          | 9 394          | 10 147         | 11 032         | 10 267         | 93,1               |
| 14 Nemoci močové a pohlavní soustavy         | 6 145          | 7 579          | 8 553          | 9 120          | 10 024         | 11 275         | 112,5              |
| 15 Těhotenství, porod a šestinedělí          | 1 435          | 1 808          | 2 001          | 2 158          | 2 393          | 2 731          | 114,1              |
| 16 Stavy vzniklé v perinatálním období       | 839            | 1 131          | 1 291          | 1 368          | 1 633          | 2 062          | 126,3              |
| 17 Vrozené vady a deformace                  | 273            | 673            | 742            | 802            | 842            | 922            | 109,5              |
| 18 Příznaky, znaky...                        | 2 376          | 3 739          | 4 101          | 4 327          | 4 695          | 5 385          | 114,7              |
| 19 Poranění, otravy aj.                      | 5 126          | 6 426          | 6 981          | 7 151          | 7 514          | 6 663          | 88,7               |
| 20 Vnější příčiny nemoci a úmrtnosti         | 115            | 105            | 110            | 117            | 118            | 86             | 72,9               |
| 21 Faktory ovlivňující zdravotní stav        | 5 528          | 8 604          | 9 324          | 10 382         | 11 047         | 12 419         | 112,4              |
| 00 Neznámá diagnóza                          | 46 345         | 69 399         | 64 139         | 64 272         | 68 178         | 85 436         | 125,3              |
| <b>Celkem</b>                                | <b>115 792</b> | <b>170 093</b> | <b>174 200</b> | <b>183 713</b> | <b>197 280</b> | <b>227 469</b> | <b>115,3</b>       |

Tabulka 3.1 ukazuje výdaje na zdravotní péči podle diagnóz v jednotlivých letech 2000 až 2009. Zatímco v roce 2000 nemoci trávicí soustavy vykázaly největší objem výdajů, v ostatních letech byly nejnákladnější skupinou diagnóz nemoci oběhové soustavy (22 203 Kč v roce 2009, následované novotvary (16 657 Kč v roce 2009) a nemocemi trávicí soustavy (12 943 Kč v roce 2009).

Nyní se zaměříme na výdaje na zdravotní péči strukturované podle věku a pohlaví. Každá věková skupina má odlišný počet pojištěnců, který přímo úměrně ovlivňuje výši celkových vynaložených výdajů. Při vyčíslení výdajů na jednoho pojištěnce se ukazuje jako potřebné vzít v úvahu i věk pojištěnce, protože v různém věku se stejná nemoc projevuje různě, odlišnou délkou léčení, různými komplikacemi, odlišným průběhem a tudíž i různými výdaji. Velmi zajímavé je také srovnání výdajů na zdravotní péči poskytovanou mužům a ženám. Ženy se obecně dožívají vyššího věku než muži, a proto i struktura výdajů členěná dle věku a pohlaví je odlišná.

Následující tabulka popisuje výdaje na zdravotní péči podle věku a pohlaví:

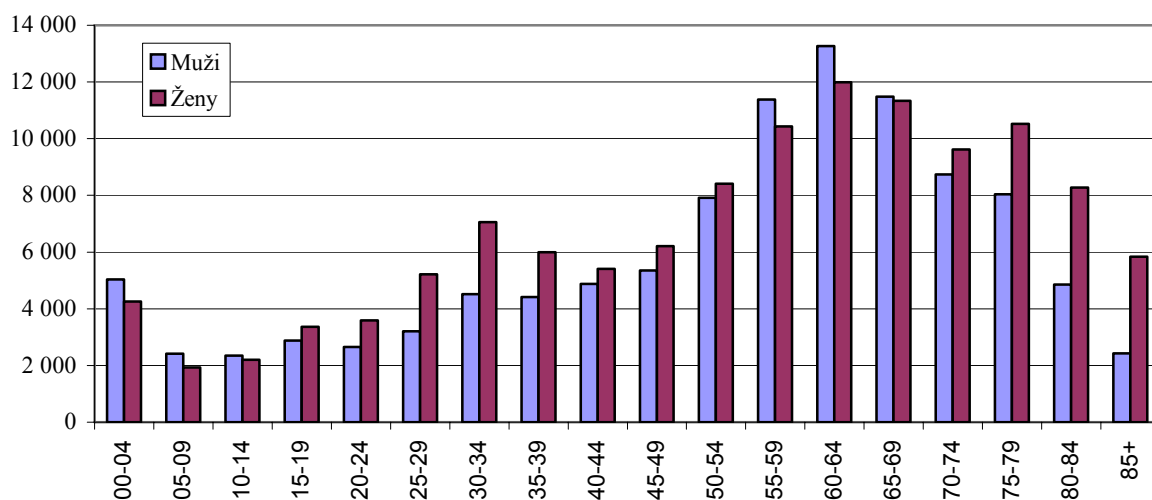
**Tabulka 3.2: Výdaje na zdravotní péči podle věku a pohlaví v mil. Kč**

|                | 2000    |        | 2005    |        | 2007    |         | 2008    |         | 2009    |         | Index 2009/2008 |       |
|----------------|---------|--------|---------|--------|---------|---------|---------|---------|---------|---------|-----------------|-------|
|                | Muži    | Ženy   | Muži    | Ženy   | Muži    | Ženy    | Muži    | Ženy    | Muži    | Ženy    | Muži            | Ženy  |
| 00-04          | 2 464   | 2 062  | 3 346   | 2 762  | 4 009   | 3 384   | 4 449   | 3 776   | 5 034   | 4 258   | 113,1           | 112,8 |
| 05-09          | 1 675   | 1 493  | 1 910   | 1 607  | 1 921   | 1 612   | 2 090   | 1 675   | 2 418   | 1 927   | 115,7           | 115,0 |
| 10-14          | 1 925   | 1 778  | 2 369   | 2 190  | 2 119   | 2 060   | 2 145   | 2 080   | 2 347   | 2 199   | 109,4           | 105,7 |
| 15-19          | 1 939   | 2 219  | 2 293   | 2 744  | 2 396   | 2 845   | 2 575   | 2 914   | 2 883   | 3 365   | 112,0           | 115,5 |
| 20-24          | 2 189   | 3 090  | 2 170   | 2 939  | 2 209   | 2 980   | 2 375   | 3 139   | 2 656   | 3 595   | 111,8           | 114,5 |
| 25-29          | 2 293   | 3 550  | 2 963   | 4 813  | 2 932   | 4 693   | 3 024   | 4 796   | 3 201   | 5 217   | 105,9           | 108,8 |
| 30-34          | 1 939   | 2 771  | 3 232   | 4 817  | 3 571   | 5 706   | 4 065   | 6 232   | 4 519   | 7 056   | 111,2           | 113,2 |
| 35-39          | 2 084   | 2 774  | 2 942   | 3 912  | 3 178   | 4 333   | 3 656   | 4 888   | 4 416   | 5 992   | 120,8           | 122,6 |
| 40-44          | 2 594   | 3 234  | 3 466   | 4 173  | 3 801   | 4 580   | 4 112   | 4 854   | 4 881   | 5 410   | 118,7           | 111,5 |
| 45-49          | 3 832   | 4 667  | 4 529   | 5 241  | 4 344   | 5 105   | 4 611   | 5 356   | 5 347   | 6 211   | 116,0           | 116,0 |
| 50-54          | 5 049   | 5 877  | 7 009   | 7 438  | 6 887   | 7 552   | 7 190   | 7 714   | 7 915   | 8 409   | 110,1           | 109,0 |
| 55-59          | 5 005   | 5 116  | 9 035   | 8 613  | 9 387   | 8 982   | 9 951   | 9 179   | 11 377  | 10 434  | 114,3           | 113,7 |
| 60-64          | 3 954   | 4 403  | 8 299   | 8 016  | 9 847   | 9 484   | 11 097  | 10 267  | 13 268  | 11 994  | 119,6           | 116,8 |
| 65-69          | 4 235   | 5 269  | 6 840   | 7 128  | 7 945   | 8 221   | 9 163   | 9 039   | 11 483  | 11 335  | 125,3           | 125,4 |
| 70-74          | 4 258   | 5 790  | 7 012   | 8 131  | 7 146   | 8 268   | 7 614   | 8 472   | 8 740   | 9 615   | 114,8           | 113,5 |
| 75-79          | 3 320   | 5 573  | 5 785   | 8 130  | 6 417   | 8 940   | 7 022   | 9 293   | 8 042   | 10 518  | 114,5           | 113,2 |
| 80-84          | 1 233   | 2 520  | 3 389   | 6 324  | 3 765   | 7 022   | 4 138   | 7 389   | 4 858   | 8 281   | 117,4           | 112,1 |
| 85+            | 927     | 2 691  | 1 225   | 3 302  | 1 642   | 4 426   | 1 920   | 5 020   | 2 426   | 5 842   | 126,4           | 116,4 |
| celkem         | 50 914  | 64 878 | 77 814  | 92 279 | 83 520  | 100 194 | 91 197  | 106 083 | 105 811 | 121 658 | 116,0           | 114,7 |
| Celkový součet | 115 792 |        | 170 093 |        | 183 713 |         | 197 280 |         | 227 469 |         | 115,3           |       |

Z tabulky 3.2. a z grafu 3.1 vyplývá rozdílná struktura výdajů z hlediska věku a pohlaví. V roce 2009 se vyskytovaly vyšší výdaje na zdravotní péči mužů ve věkových skupinách 00-14 a 55-69. V ostatních věkových skupinách byly zaznamenány vyšší výdaje v případě žen. Nejvyšší výdaje se objevují ve věkových skupinách 60-64 a to jak v případě mužů, tak i v případě žen. V porovnání s rokem 2008 se nejvíce zvýšily výdaje u mužů ve věkové skupině 65-69 let a 85 let a více, u žen ve věkové skupině 35-39 a 65-69 let.

Z časového hlediska se od roku 2000 celkové výdaje v běžných cenách zvýšily o 96%, přičemž v případě mužů o 108% a v případě žen o 88%. Největší nárůst výdajů na zdravotní péči u mužů i žen byl naopak zaznamenán u věkové skupiny 80-84 let. Naopak nejméně vzrostly výdaje na zdravotní péči u obou pohlaví ve věkové skupině 20 – 24 let.

**Graf 3.1: Výdaje na zdravotní péči podle věku a pohlaví v roce 2009 (v mil. Kč)**



Zajímavou strukturu mají výdaje na zdravotní péči na jednoho pojištěnce podle pohlaví a věku. Obecně lze říci, že výdaje na zdravotní péči rostou s věkem a v jednotlivých věkových skupinách se jejich výše liší i v závislosti na pohlaví. Tabulka o počtu pojištěnců podle věku a pohlaví je uvedena v příloze (viz tabulka 8).

**Tabulka 3.3: Průměrné výdaje na zdravotní péči na jednoho pojištěnce podle věku a pohlaví (v Kč)**

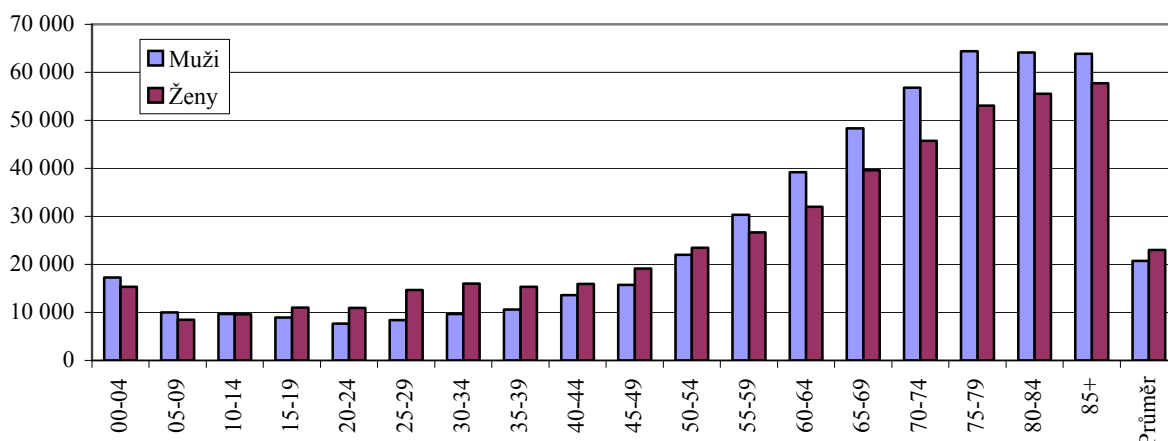
|               | 2000          |               | 2005          |               | 2007          |               | 2008          |               | 2009          |               |
|---------------|---------------|---------------|---------------|---------------|---------------|---------------|---------------|---------------|---------------|---------------|
|               | Muži          | Ženy          | Muži          | Ženy          | Muži          | Ženy          | Muži          | Ženy          | Muži          | Ženy          |
| 00-04         | 10 796        | 9 542         | 13 700        | 11 962        | 15 084        | 13 424        | 16 123        | 14 434        | 17 242        | 15 328        |
| 05-09         | 5 519         | 5 189         | 8 231         | 7 316         | 8 150         | 7 240         | 9 290         | 7 446         | 10 016        | 8 455         |
| 10-14         | 5 742         | 5 561         | 7 902         | 7 698         | 8 097         | 8 288         | 8 425         | 8 605         | 9 687         | 9 569         |
| 15-19         | 5 440         | 6 531         | 6 847         | 8 572         | 7 221         | 9 010         | 7 803         | 9 278         | 8 950         | 10 996        |
| 20-24         | 4 908         | 7 264         | 6 021         | 8 648         | 6 265         | 8 992         | 6 740         | 9 432         | 7 676         | 10 952        |
| 25-29         | 5 300         | 8 642         | 6 632         | 11 504        | 7 231         | 12 422        | 7 611         | 12 931        | 8 425         | 14 661        |
| 30-34         | 5 458         | 8 231         | 7 372         | 11 626        | 7 544         | 12 840        | 8 559         | 13 956        | 9 683         | 16 024        |
| 35-39         | 5 918         | 8 274         | 8 271         | 11 670        | 8 334         | 12 101        | 9 285         | 13 166        | 10 584        | 15 341        |
| 40-44         | 7 267         | 9 336         | 9 797         | 12 421        | 10 347        | 13 216        | 11 205        | 14 016        | 13 584        | 15 952        |
| 45-49         | 9 518         | 11 638        | 13 031        | 15 472        | 13 225        | 16 171        | 13 961        | 16 874        | 15 763        | 19 127        |
| 50-54         | 12 704        | 14 432        | 17 967        | 18 896        | 18 178        | 19 994        | 19 134        | 20 598        | 22 004        | 23 495        |
| 55-59         | 16 532        | 15 722        | 23 709        | 21 546        | 24 747        | 22 676        | 26 298        | 23 252        | 30 305        | 26 695        |
| 60-64         | 18 382        | 17 655        | 29 626        | 25 426        | 30 358        | 26 183        | 33 373        | 27 717        | 39 201        | 31 967        |
| 65-69         | 21 460        | 20 938        | 35 787        | 30 171        | 37 081        | 31 531        | 41 212        | 33 503        | 48 327        | 39 622        |
| 70-74         | 25 755        | 23 636        | 44 281        | 36 516        | 46 787        | 39 182        | 49 532        | 40 109        | 56 804        | 45 758        |
| 75-79         | 28 252        | 26 370        | 47 936        | 40 273        | 51 048        | 44 079        | 55 844        | 46 074        | 64 373        | 53 068        |
| 80-84         | 30 148        | 29 635        | 48 147        | 42 438        | 51 008        | 46 584        | 55 699        | 49 121        | 64 138        | 55 503        |
| 85+           | 25 710        | 29 045        | 45 399        | 44 718        | 48 279        | 48 614        | 54 563        | 53 365        | 63 875        | 57 742        |
| <b>Průměr</b> | <b>10 099</b> | <b>12 273</b> | <b>15 463</b> | <b>17 644</b> | <b>16 418</b> | <b>19 029</b> | <b>17 839</b> | <b>20 036</b> | <b>20 707</b> | <b>23 002</b> |

Z tabulky 3.3 je patrné, že výdaje na jednoho pojištěnce se odlišují zejména v závislosti na věku a částečně i na pohlaví. Důvodem je čerpání velmi odlišné zdravotní péče u každé věkové skupiny. V roce 2009 byly poměrně vysoké výdaje na jednoho pojištěnce vykazovány ve skupině 00-04 let, pak

jejich hodnota klesala až na 7 676 Kč u mužů (20–24 let) resp. 8 455 u žen (05-09 let). Následně se výdaje zdravotní péči zvyšovaly s narůstajícím věkem. Tuto situaci přehledně zachycuje graf 3.2.

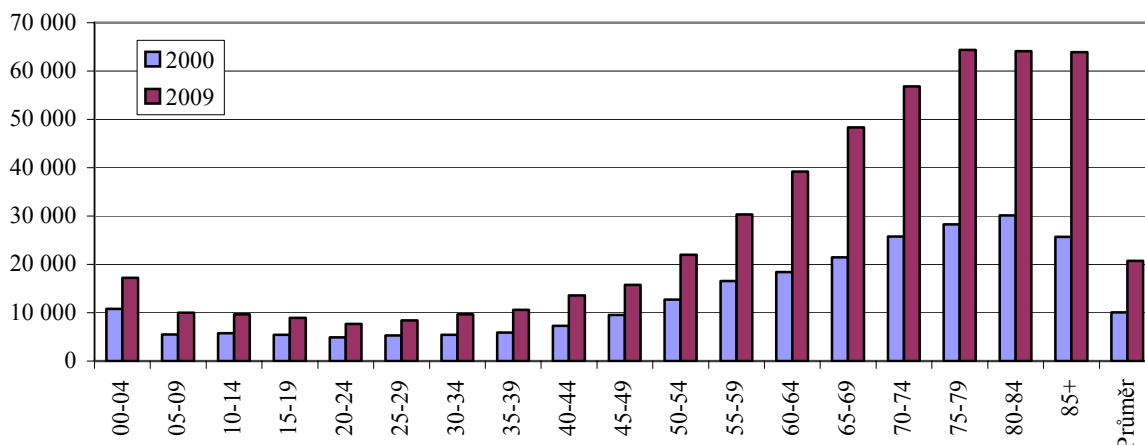
Od roku 2000 vzrostly průměrné výdaje na jednoho pojištěnce o 105% u mužů a o 106% u žen. Největší nárůst výdajů byl zaznamenán u mužů ve věkové skupině 85 a více let a i žen 75–79 let. Nejméně výdaje vzrostly ve věkové skupině 20-24 let a to jak v případě mužů, tak i žen. Celkově jsou v roce 2009 průměrné výdaje na jednu ženu (23 002 Kč) o 11% vyšší než průměrné výdaje na jednoho muže (20 707 Kč). V roce 2000 činil rozdíl 21,5%.

**Graf 3.2: Průměrné výdaje na zdravotní péči podle věku a pohlaví v roce 2009 (v Kč)**



Z grafů 3.3 a 3.4 je vidět, že ve všech věkových skupinách výdaje mezi roky 2000 a 2009 vzrostly. Nejvíce ve věkové skupině 85 let a více (o 148% muži) a ve věkové skupině 75–79 let (o 101% ženy).

**Graf 3.3: Porovnání výdajů na jednoho muže v letech 2000 a 2009**



Graf 3.4: Porovnání výdajů na jednu ženu v letech 2000 a 2009

