

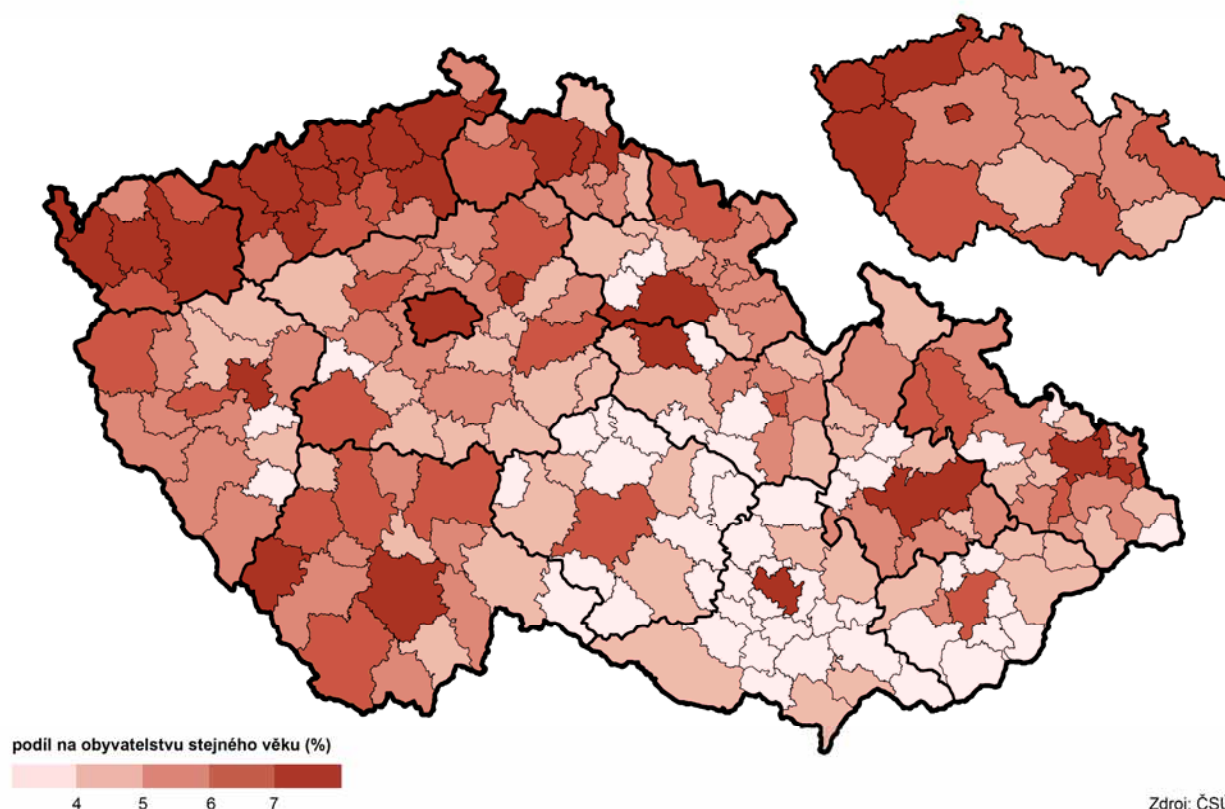
6. Domácnosti a bydlení

Podrobné údaje o domácnostech a bydlení mladé generace jsou získávány ze Sčítání lidu, domů a bytů (SLDB). Za domácnost juniorů byla v této kapitole považována každá domácnost, v jejímž čele je osoba ve věku 15–29 let. Do domácností juniorů byly tedy zahrnuty všechny domácnosti jednotlivců tvořené osobou ve věku 15–29 let a úplné a neúplné rodiny s osobou v čele ve věku 15–29 let (tzv. rodinné domácnosti). V oblasti bydlení neumožňoval v roce 2011 použitý způsob zjišťování a následného zpracování dat získat podrobné údaje v případě, že v bytě žilo více rodinných domácností, proto jsou některá data zde publikována pouze za hospodařící domácnosti tvořené jednou rodinou.

Struktura domácností

Na základě výsledků SLDB 2011, které obsahují informace o domácnostech, u kterých byly zjištěny dané charakteristiky, bylo v Plzeňském kraji zaznamenáno 17 481 hospodařících domácností v čele s osobou ve věku 18–29 let. Tyto hospodařící domácnosti zahrnovaly osoby, které společně hospodaří, tj. společně hradí výdaje domácnosti jako je strava, náklady na bydlení aj. Společné hospodaření se vztahuje i na děti, které do příslušné domácnosti patří, i přestože samy na výdaje domácnosti nepřispívají.

Osoby žijící samostatně v bytě ve věku 15–29 let podle SO ORP a krajů podle SLDB 2011



Strukturu hospodařících domácností je možné rozdělit podle typu na domácnosti rodinné, které zahrnují úplnou a neúplnou rodinu, a domácnosti nerodinné, do kterých patří zejména domácnosti jednotlivců. Z celkového počtu mladých domácností tvořily 58,5 % právě domácnosti jednotlivců. Přes 30 % z mladých domácností utvářela 1 úplná rodina, do které spadaly nejen manželské páry, ale i faktická manželství (nesezdaná soužití, tzv. kohabitace). Ve zbylých 11,4 % případech šlo o domácnosti tvořené 1 neúplnou rodinou (jedním z rodičů s alespoň jedním dítětem).

S přihlédnutím ke způsobu bydlení mladých domácností žilo v době sčítání 96,5 % z nich v bytech. V 568 případech (3,3 %) bydleli členové domácnosti mimo byty, tzn. v nouzových obydlích, mobilních objektech, rekreačních chatách, chalupách. Šlo převážně o domácnosti jednotlivců (87,3 %) a jen v menší míře o domácnosti tvořené 1 úplnou rodinou (7,6 %). V Plzeňském kraji bydlelo 29 domácností v čele s osobou ve věku 15–29 let v některém z ubytovacích nebo lůžkových léčebných zařízení sloužících k individuálnímu i kolektivnímu ubytování (např. ubytovny, dětské domovy, domovy mládeže, internáty atd.). V tomto případě šlo převážně (58,6 %) o domácnosti tvořené jednou neúplnou rodinou.

Hospodařící domácnosti juniorů představovaly 7,7 % z celkového počtu hospodařících domácností v Plzeňském kraji bez ohledu na věk. Na celkovém počtu domácností tvořených úplnou rodinou v kraji se konkrétně mladé domácnosti, kterých bylo 5,3 tis., podílely pouze 4,5 %. Tento typ domácností převažoval zejména u těch, kde byla v čele osoba ve věkové kategorii 50–64 let, ty pak tvořily 33,1 % z celkového počtu úplných rodin.

V případě neúplných rodin se domácnosti juniorů podílely na celkovém počtu 6,7 %. Nejvýraznější zastoupení měly v této kategorii domácnosti, kde v čele stála osoba ve věku 40–49 let, které z celkového počtu neúplných rodin představovaly v rámci domácností téměř 27 %.

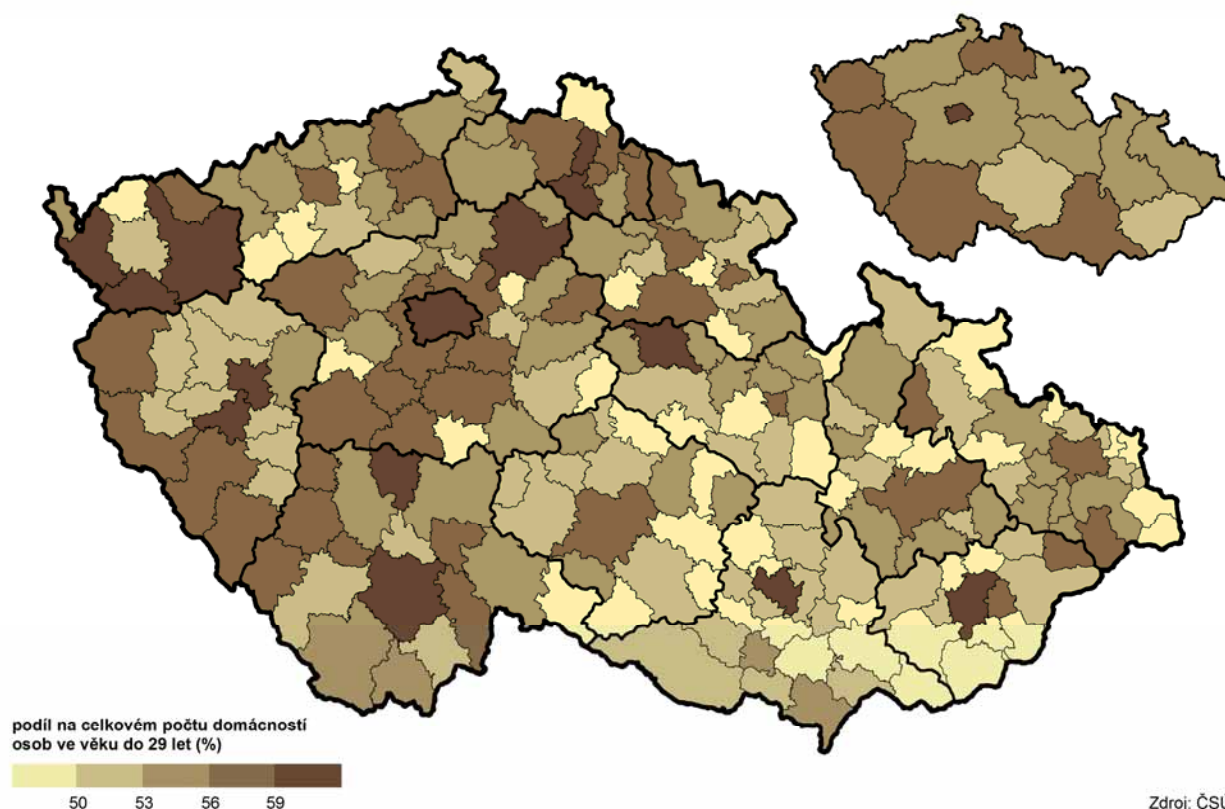
Domácnosti jednotlivců ve věku 15–29 let se na celkovém počtu bez ohledu na věk v Plzeňském kraji podílely téměř 13 %. K nejvíce zastoupeným věkovým kategoriím v případě jednotlivců patřili senioři starší 65 let a více.

Domácnosti jednotlivců

V souvislosti s vyšší dostupností bytů, změnou životního stylu, ale také demografického chování (např. snižování sňatečnosti, růst rozvodovosti, posun mateřství do vyššího věku atd.) v porevolučním období dochází ke zvyšování počtu domácností jednotlivců. Zároveň se posouvají jejich nejpočetnější skupiny do vyššího věku. Důvodem je mimo jiné jak posouvání věku při vytvoření samostatné domácnosti jednotlivců (u mladší věkové skupiny), tak i stárnutí populace (u starších osob).

Domácnost jednotlivce tvoří jednotlivá minimálně 15letá osoba samostatně hospodařící, která žije v bytě sama nebo s další hospodařící domácností. V Plzeňském kraji bylo v roce 2011 sečteno 10 223 domácností jednotlivců v čele s osobou ve věku do 29 let, což je 5,8 % ze všech mladých domácností jednotlivců v České republice.

Domácnosti jednotlivců z domácností osob ve věku 15–29 let podle SO ORP a krajů podle SLDB 2011



Z hlediska územních rozdílů je zřejmé dominantní zastoupení domácností mladých jednotlivců zejména v návaznosti na velké městské regiony (např. Praha, Brno, Plzeň, České Budějovice atd.). Z celkového počtu domácností do 29 let věku tvořily mladé domácnosti jednotlivců v Plzeňském kraji 58,5 %, což byl třetí nejvyšší podíl v rámci České republiky po Hl. městě Praze (70,0 %) a Jihomoravském kraji (58,7 %). V územním detailu jednotlivých správních obvodů obcí s rozšířenou působností v Plzeňském kraji byl nejvyšší podíl v městském regionu Plzně (63,5 %) a v SO ORP Přeštice (59,0 %).

Naopak nejnižší zastoupení v rámci ČR bylo zaznamenáno v oblastech vnitřní periferie na pomezí Čech a Moravy – v regionech s horší dopravní dostupností, občanskou vybaveností a s vysokou mírou tradiční hodnoty rodiny, tj. s vyšším zastoupením osob v úplných rodinách v mladším věku.

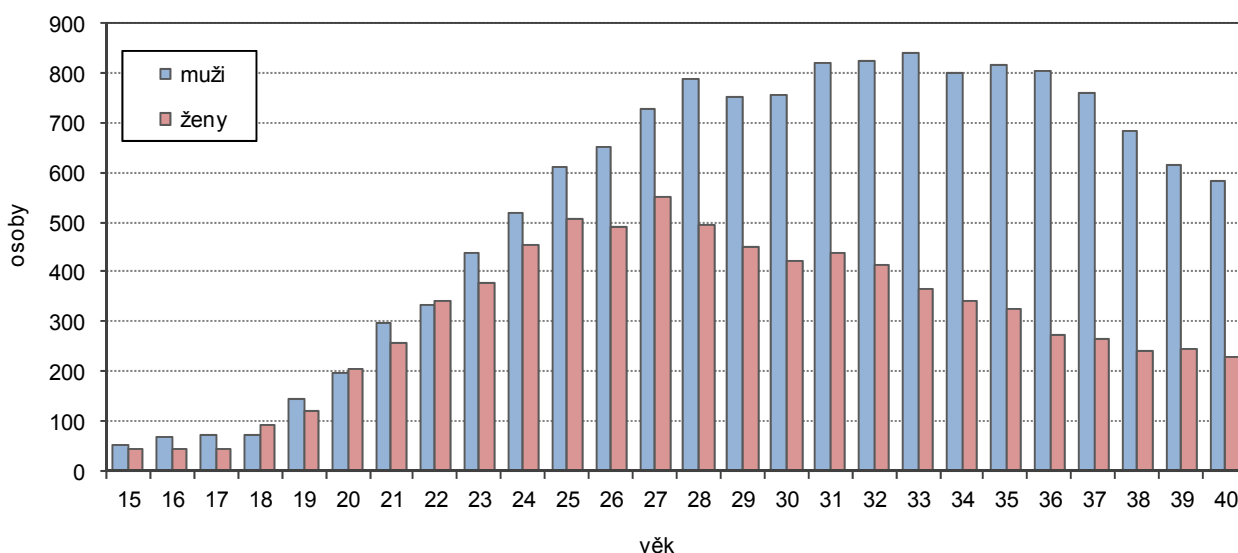
V průměru tvoří v České republice mladí jednotlivci z celkového počtu domácností jednotlivců bez ohledu na věk 12,9 %, přičemž v kraji byl tak zaznamenán druhý nejvyšší a zároveň nadprůměrný podíl v rámci všech krajů ČR. Nejvýraznější zastoupení mladých z celkového počtu domácností jednotlivců bylo v Hl. městě Praze, konkrétně 16,6 %, nejméně naopak ve Zlínském kraji (9,2 %) a na Vysočině (9,9 %). Na celkovém počtu domácností jednotlivců v rámci okresů se junioři nejvíce podíleli v okrese Plzeň-město, kde tvořili přes 15 %, a v okrese Tachov (14,1 %).

Muži tvořili v roce 2011 přes 56 % všech domácností mladých jednotlivců do 29 let v kraji a to nejčastěji ve věku 25–29 let (61,6 %). Nejvýraznější vrchol v počtu domácností ve sledované věkové kategorii byl zřejmý u mužů ve věku 28 let, kde bylo evidováno 787 domácností jednotlivců. Jejich počet však s přibývajícím věkem ještě narůstá a graduje ve 33 letech.

U žen naopak v mladší věkové skupině počet domácností jednotlivců narůstal mírněji než u mužů a vrcholu dosahoval s hodnotou 550 již ve věku 27 let. S rostoucím věkem se dále podíl žen v domácnostech jednotlivců snižoval na úkor vzrůstajícího zastoupení žen v rodinných domácnostech. Teprve od věku 42 let docházelo k významnému zvyšování podílu až do dosažení maxima ve věku 80 let, kdy bylo přes 1,1 tis. žen žijících jako jedinec v domácnosti.

Graf 6.1 Věkové složení domácností jednotlivců podle pohlaví v Plzeňském kraji (ze zjištěných hodnot)

Zdroj: SLDB 2011



V mladším věku souvisela převaha mužů jednotlivců nad ženami zejména s nižší sňatečností. Později se projevují i jiné aspekty, kdy například po rozpadu úplné rodiny muži častěji zůstávají sami na rozdíl od žen, které spolu s dětmi vytváří neúplnou rodinu. Ve vyšším věku se poté situace obrací a začínají převažovat ženy nad muži, což je způsobeno úmrtností mužů v nižším věku, která zapříčiňuje vyšší pravděpodobnost rozpadu úplné rodiny ztrátou partnera a vzniku domácnosti jedince ovdovělé ženy.

Z genderového pohledu s ohledem na způsob bydlení domácností jednotlivců u mladých žen do 29 let věku převažovalo bydlení samostatně v bytě (v 75,2 % případů). U mužů se tento způsob bydlení objevil u nižšího podílu jen v 72,1 % domácností jednotlivců, a to na úkor vyššího zastoupení bydlení v bytě s další hospodářící domácností (22,0 %) a mimo byty (5,9 %). U žen se tyto způsoby bydlení objevovaly méně. Tento fakt ovlivňují i faktory související s legislativou.

Muži do 29 let věku žijící v samostatné domácnosti byli v roce 2011 nejčastěji svobodní (v 93,0 % případů). Největší zastoupení měli svobodní muži ve věku 15–19 let, postupně se v souvislosti s utvářením rodin jejich podíl na domácnostech jednotlivců snižoval. Jen u 5,1 % mužských domácností jednotlivců se jednalo o muže ženaté, zbylých 1,6 % tvořili samostatně žijící rozvedení muži. V obou případech se jejich počet spolu s věkem zvyšoval. Také mladé ženy, které žily v samostatné domácnosti, byly převážně svobodné (90,2 %). Jen v 6,7 % šlo o ženy vdané a v 2,8 % o ženy rozvedené. Na rozdíl od mužů vstupují ženy již ve sledovaném věku častěji do manželství, tudíž výrazněji na úkor svobodných narůstá s věkem podíl rozvedených i vdaných žen v rámci domácností jednotlivců.



Tab. 6.1 Hospodařící domácnosti jednotlivců ve věku 15–29 let podle věku, rodinného stavu a způsobu bydlení

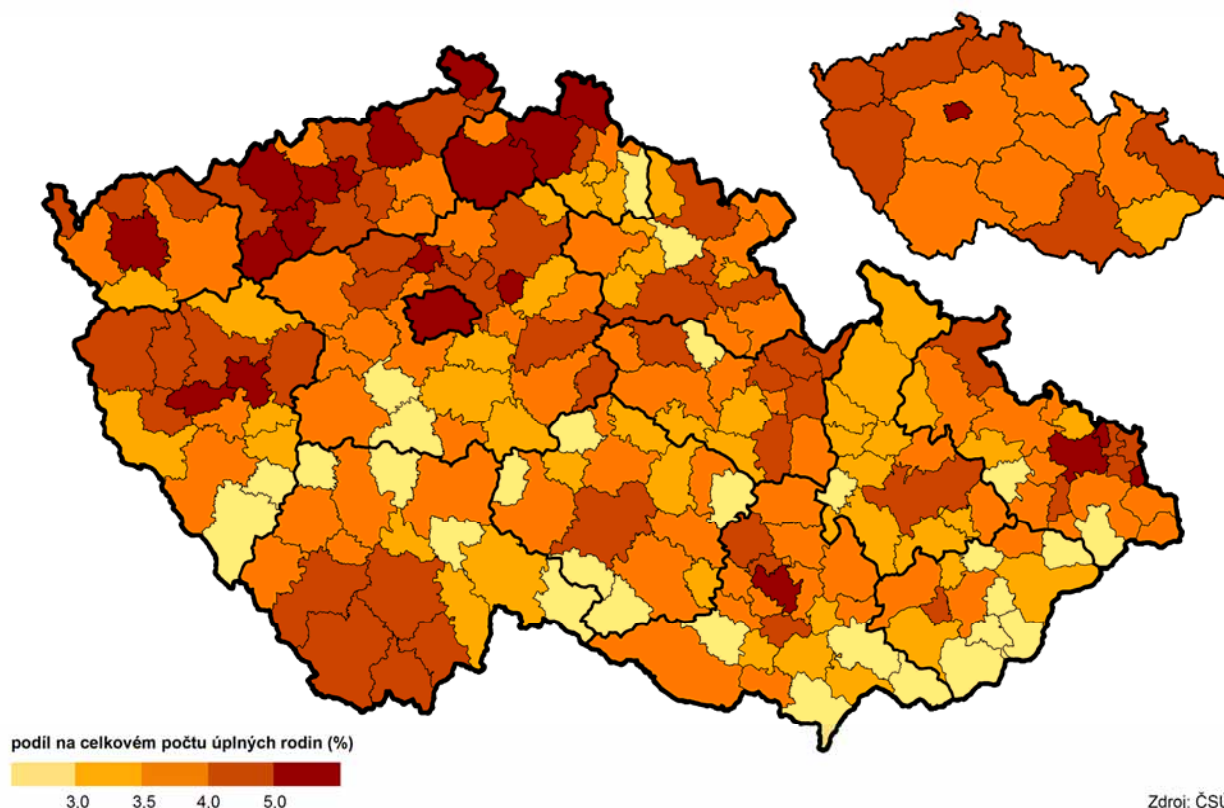
Zdroj: SLDB 2011

	Muži				Ženy			
	ve věku 15–29 let celkem	v tom			ve věku 15–29 let celkem	v tom		
		15–19	20–24	25–29		15–19	20–24	25–29
Domácnosti jednotlivců ve věku 15–29 let celkem	5 737	411	1 792	3 534	4 486	351	1 639	2 496
z toho rodinný stav (%):								
svobodný, svobodná	93,0	99,5	96,9	90,3	90,2	98,9	94,8	85,9
žentý, vdaná	5,1	-	2,4	7,1	6,7	0,9	4,1	9,3
rozvedený, rozvedená	1,6	-	0,4	2,4	2,8	-	0,9	4,4
ovdovělý, ovdovělá	0,0	-	-	0,0	0,0	-	-	0,1
v tom způsob bydlení (%):								
samostatně v bytě	72,1	59,6	72,9	73,1	75,2	66,4	73,3	77,6
v bytě s další hospodařící domácností	22,0	25,5	22,4	21,4	21,3	28,8	23,3	19,0
mimo byty	5,9	14,8	4,7	5,5	3,5	4,8	3,4	3,4

Rodinné domácnosti

Rodinných domácností v čele s osobou ve věku 15–29 let tvořených úplnou nebo neúplnou rodinou bylo v roce 2011 přes 7 tis., což představovalo jen 4,9 % ze všech rodinných domácností v kraji bez ohledu na věk.

Úplné rodiny v čele s osobou ve věku 15–29 let podle SO ORP a krajů podle SLDB 2011

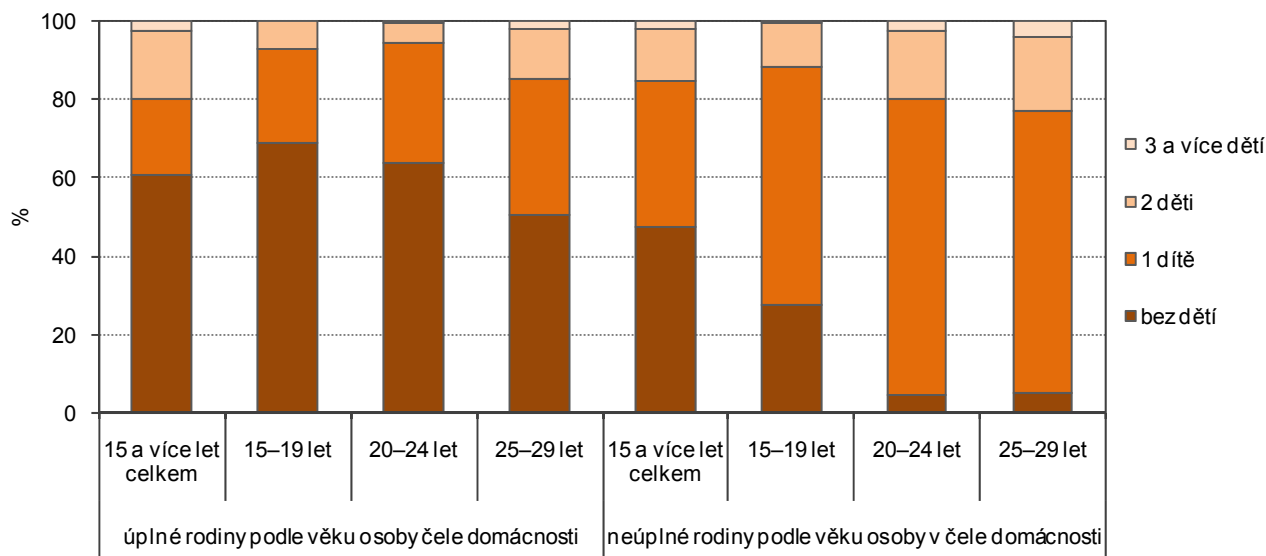


Na celkovém počtu rodinných domácností juniorů v kraji se v době sčítání nejvíce podílely domácnosti tvořené jednou úplnou rodinou (72,6 %). Právě tyto úplné rodiny juniorů tvořily jen 4,5 % z celkového počtu úplných rodin, i přesto se však jednalo o čtvrtý nejvyšší podíl mezi kraji po Hl. městě Praze, Ústeckém a Libereckém kraji. V rámci Plzeňského kraje byl nejvyšší podíl v okresech Plzeň-město (5,7 %) a Tachov (4,6 %).

S ohledem na rostoucí věk osoby v čele v rámci sledované mladé věkové skupiny přibýval počet rodinných domácností, nejvyšší hodnoty tak bylo dosaženo na vrchní věkové hranici mezi 25–29 rokem.

Graf 6.2 Rodinné domácnosti podle věku osoby v čele domácnosti a počtu závislých dětí v Plzeňském kraji (ze zjištěných hodnot)

Zdroj: SLDB 2011



Úplné rodiny ve společné domácnosti mohou být tvořeny jak manželským párem, tak nesezdanými partnery (tzv. faktická manželství). Při pohledu na celou populaci v Plzeňském kraji jednoznačně v době posledního sčítání převažovaly manželské páry tvořící přes 88 % všech úplných rodin. Ze zaměření pouze na mladou generaci v kraji je však zřejmé, že se situace změnila, zejména vlivem vývoje demografického chování, tzn. snížením sňatečnosti, odkládáním mateřství.

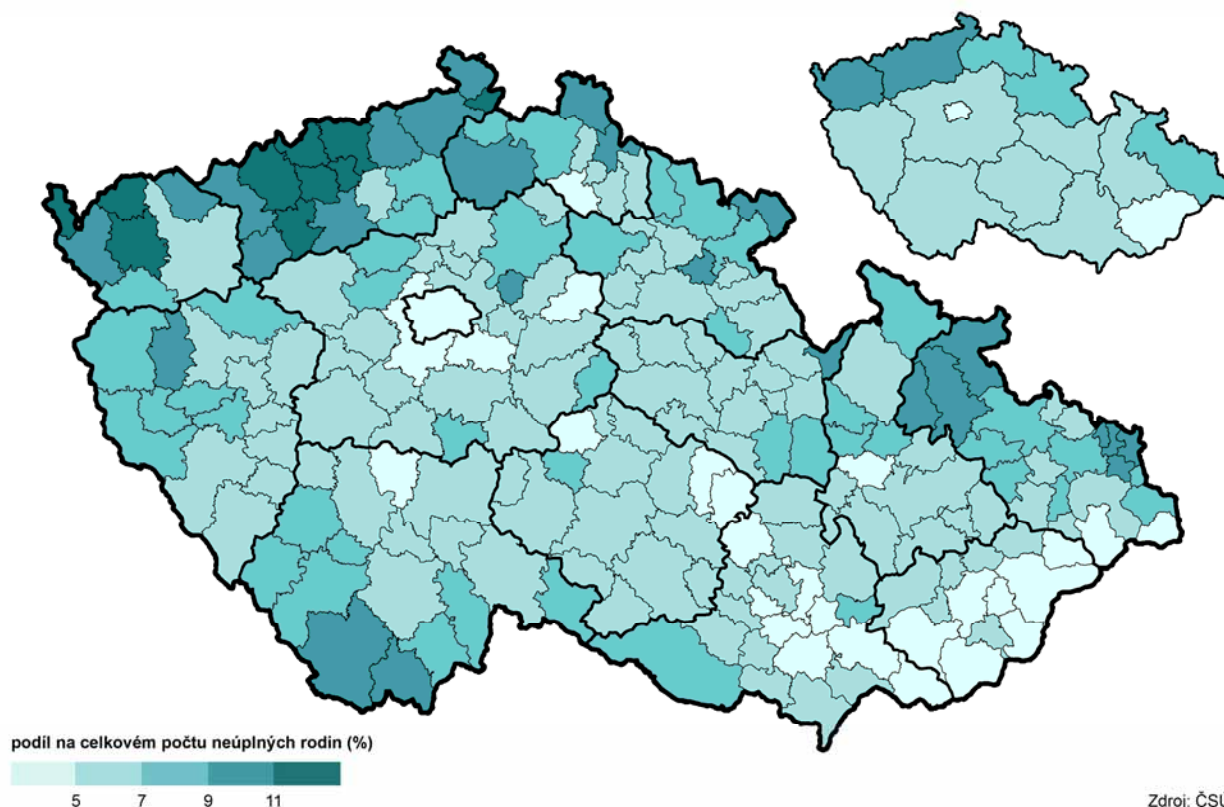
V případě úplných rodin v domácnostech Plzeňského kraje, kde v čele byla osoba do 29 let, již v roce 2011 tvořily manželské páry menšinu. Naopak výrazně narůstal počet domácností, kde osoby žijí ve faktickém soužití buď jakožto předstupeň manželství nebo bez potřeby jeho legalizování. Přes 67 % mladých nesezdaných soužití bylo bez dětí, jedno závislé dítě žilo ve 24,4 % nesezdaných soužitích.

Struktura domácností tvořených manželským párem se výrazně odlišuje, neboť většina těchto domácností byla v roce 2011 tvořena třemi členy. Konkrétně ve 43,8 % domácností žili manželé spolu s 1 nezávislým dítětem a jen 37,4 % tvořily manželské páry bez dětí.

Neúplných rodin bylo v roce 2011 v Plzeňském kraji sečteno 29,6 tis., z nichž v 6,7 % případů šlo o rodiny v čele s osobou ve věku do 29 let. V rámci meziokresního porovnání v kraji byl největší podíl mladých neúplných rodin v okrese Tachov (9,1 %), nejnižší naopak v okrese Plzeň-město (6,1 %). Mezi kraji se vyskytl největší podíl v Ústeckém, kde přesáhl hranici 10 % na rozdíl od Hl. města Prahy, kde dosáhl pouze 4,5 %.

K nejčetnějším případům neúplných rodin patřily dvoučlenné rodiny tvořené převážně matkami s jedním dítětem. Z celkového počtu domácností mladých neúplných rodin tvořily ty s jedním nezaopatřeným dítětem 75,6 %.





Bydlení mladé generace

Kvalita bydlení patří k základním ukazatelům životního standardu. Z hlediska mladé generace je právě dostupnost bydlení jedním z hlavních faktorů při zakládání vlastní domácnosti a rodiny. V tomto případě pak důležitou roli kromě toho, zda si bydlení mohou vůbec dovolit, hraje i kvalita, což ovlivňuje nejen charakteristika samotného bytu, ale také jeho bezprostředního okolí. Byt i určitou kvalitu bydlení charakterizuje kromě vlastnictví bytu (vlastní, nájemní, družstevní atd.) zejména obytná plocha, počet obytných místností v kombinaci s počtem osob žijících v bytě. Při tomto posuzování dostupnosti bydlení se nepřihlíží k pořizovací ceně bydlení, což se jeví v současné době jako limitující faktor.

Členové domácností mladých lidí do 29 let věku žili v Plzeňském kraji nejčastěji, a to v 72,9 % případech, samostatně v bytovém domě, jen 25,2 % v bytě v rámci rodinného domu. Z celkového počtu bylo více než 36 % mladých domácností v podnájmu. S přibývajícím věkem poté dochází ke snižování domácností platících nájemné na úkor zvyšujícího se podílu bydlení ve vlastním. Bez ohledu na věk v Plzeňském kraji bydlelo téměř 40 % členů samostatně bydlících domácností ve vlastním domě, zatímco podíl nájemního bydlení činil jen 20,4 %. Při zohlednění typu domácnosti je zřejmé, že v podnájmu žilo větší procento domácností tvořených mladou neúplnou rodinou než v případě úplných rodin, kde se naopak častěji objevovalo bydlení v osobním vlastnictví.

Komfort bydlení je v tomto případě částečně zohledněn v typu bytů, který rozlišuje byty standardní (s ústředním ev. bez ústředního topení doplněné částečným nebo úplným příslušenstvím) a byty se sníženou kvalitou (bez ústředního topení s částečným ev. úplným příslušenstvím). V tomto případě se ukazuje, že domácnosti tvořené jednotlivci nebo jen jedním rodičem s dítětem se častěji potýkají s finančními problémy, což se poté může odrazit právě v kvalitě bydlení. Tato skutečnost se projevila i v tomto případě, kdy se domácnosti jednotlivců častěji nacházely v bytech se sníženou kvalitou (14,2 %) ve srovnání s domácnostmi úplných rodin, kde jich téměř 97 % žije v bytech standardních.

Tab. 6.2 Domácnosti s osobou v čele ve věku 15–29 let bydlící samostatně v bytě podle typu domácnosti, druhu domu, právní formy užívání a typu bytu

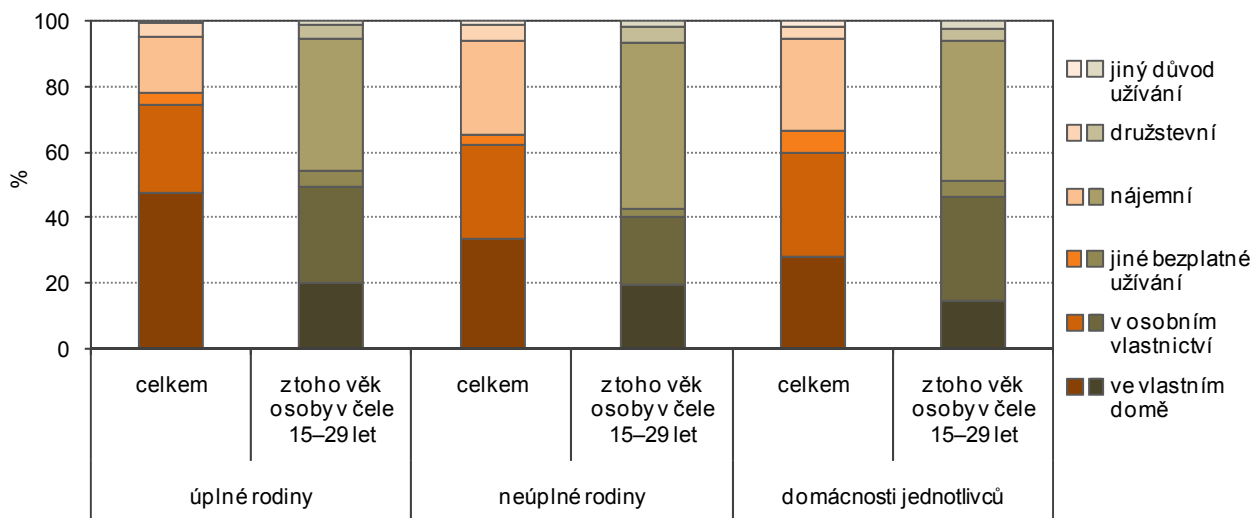
Zdroj: SLDB 2011

	Celkem	v tom		
		1 úplná rodina ¹⁾	1 neúplná rodina	domácnost jednotlivce
Domácnosti s osobou v čele ve věku 15–29 let bydlící samostatně v bytě	13 879	4 750	1 622	7 507
z toho podle druhu domu (%):				
rodinné domy	25,2	27,3	27,0	23,4
bytové domy	72,9	71,8	71,6	73,9
z toho podle právního důvodu užívání bytu (%):				
ve vlastním domě	14,7	19,6	16,3	11,3
v osobním vlastnictví	24,8	28,4	16,8	24,2
jiné bezplatné užívání bytu	3,8	4,4	2,3	3,7
nájemní	36,1	39,3	42,0	32,8
družstevní	3,5	4,0	3,9	3,1
z toho podle typu bytu (%):				
byty standardní	83,9	96,8	81,9	76,2
byty se sníženou kvalitou	9,8	2,4	10,6	14,2

¹⁾ manželské páry i faktická manželství

Graf 6.3 Domácnosti bydlící samostatně v bytě podle typu domácnosti a právního důvodu užívání bytu v Plzeňském kraji (ze zjištěných hodnot)

Zdroj: SLDB 2011



Z celkového počtu mladých domácností žila více než čtvrtina jejich členů v bytě se třemi obytnými místnostmi s plochou 8 m² a více. U rodinných domácností se poté častěji (14,3 %) vyskytovaly i byty s 5 a více místnostmi ve sledovaném rozměru. Naopak u domácností jednotlivců převažoval spíše počet dvou nebo tří místností, přičemž v jedné obytné místnosti žilo 9,8 % z celkového počtu domácností mladých jednotlivců. Při porovnání druhu domů mělo v rodinných domech k dispozici 4 místnosti 25,1 % domácností, naopak u bytových domů se nejčastěji (27,1 %) jednalo o byty se třemi obytnými místnostmi o velikosti 8 m² a více. Konkrétní velikost, tedy počet obytných místností v rodinných domech nebo bytech, se odvíjela od typu domácnosti. Rodinné domácnosti s dětmi samozřejmě obývaly častěji byty a rodinné domy o více místnostech, na rozdíl od jednotlivců, kterým stačila i jediná.

Průměrná obytná plocha bytu mladé domácnosti dosahovala v Plzeňském kraji v roce 2011 přes 55 m². Jednalo se tak o nižší hodnotu než byl průměr u obyvatel kraje bez ohledu na věk, což je důsledek toho, že u nich převažoval podíl domácností, které žijí ve vlastních domech.



V případě domácností mladých jednotlivců do 29 let věku se hodnota pohybovala jen mírně nad 51 m², což je ve srovnání s obytnou plochou domácnosti tvořené úplnou rodinou o 8,1 m² nižší hodnota. Průměrně však na 1 osobu připadalo ve více než 30 % případů domácností úplných rodin pouze 10–17,9 m². Rozdílná byla situace u domácností jednotlivců, kde u více než poloviny připadalo na jednu osobu 34,0 a více m².

Tab. 6.3 Domácnosti s osobou v čele ve věku 15–29 let bydlící samostatně v bytě podle počtu obytných místností v bytě, typu domácnosti a druhu domu

Zdroj: SLDB 2011

	Celkem	z toho podle počtu obytných místností s plochou 8 m ² a více (%)				
		1	2	3	4	5 a více
Domácnosti s osobou v čele ve věku 15–29 let bydlící samostatně v bytě	13 879	7,8	20,3	25,5	20,0	9,4
v tom podle typu domácnosti:						
1 úplná rodina ¹⁾	4 750	5,3	18,4	29,6	28,3	14,3
1 neúplná rodina	1 622	5,7	17,8	27,1	20,2	9,7
domácnost jednotlivce	7 507	9,8	22,0	22,6	14,7	6,2
z toho podle druhu domu:						
rodinné domy	3 497	2,3	8,9	21,8	25,1	23,8
v tom podle typu domácnosti:						
1 úplná rodina ¹⁾	1 299	1,5	6,7	20,8	31,2	35,0
1 neúplná rodina	438	2,3	9,4	23,1	24,4	23,7
domácnost jednotlivce	1 760	3,0	10,3	22,2	20,9	15,5
bytové domy	10 122	9,6	24,5	27,1	18,6	4,5
v tom podle typu domácnosti:						
1 úplná rodina ¹⁾	3 409	6,7	22,7	32,9	27,4	6,4
1 neúplná rodina	1 162	6,9	20,9	28,6	18,6	4,5
domácnost jednotlivce	5 551	12,0	26,3	23,3	13,1	3,4

¹⁾ manželské páry i faktická manželství

Ze SLDB 2011 vyplynulo, že domácnosti mladé generace obecně žily v menších bytech. V průměru u nich připadá na byt obývaný úplnou rodinou v rodinném domě 81,6 m² a v bytovém domě 50,7 m². V porovnání u úplných rodinných domácností celkem bez ohledu na věk připadlo v průměru na byt v rodinném domě 83,7 m² a v bytovém domě 57,5 m². Obdobně tomu bylo i u rodin neúplných. Výjimku tvořily domácnosti jednotlivců, kde byla obytná plocha bytu v rodinném domě u mladé generace mírně vyšší než v průměru u domácností celkem.

V průměru v Plzeňském kraji připadá na jednu obytnou místnost mladých domácností o rozloze 8 m² a více 0,71 osob. Konkrétně v domácnostech jednotlivců do 29 let věku hodnota dosáhla 0,44 osob na místnost, naopak v případě domácností neúplných rodin hodnota překročila v průměru hranici 1 osoby na místnost.

Největší podíl domácností juniorů byl mapován v kategorii, kde na obytnou místnost o 8 m² a více připadlo jen 0,49 a méně osob. Je to dáno početní převahou domácností jednotlivců, u nichž se právě v této kategorii nachází přes 43,6 % domácností. V případě mladých domácností tvořených úplnou, ale i neúplnou rodinou, převažoval počet domácností, kde na jednu obytnou místnost připadlo 1,00–1,49 osob.