

### 3. Ekonomický vývoj

#### Makroekonomický rámec

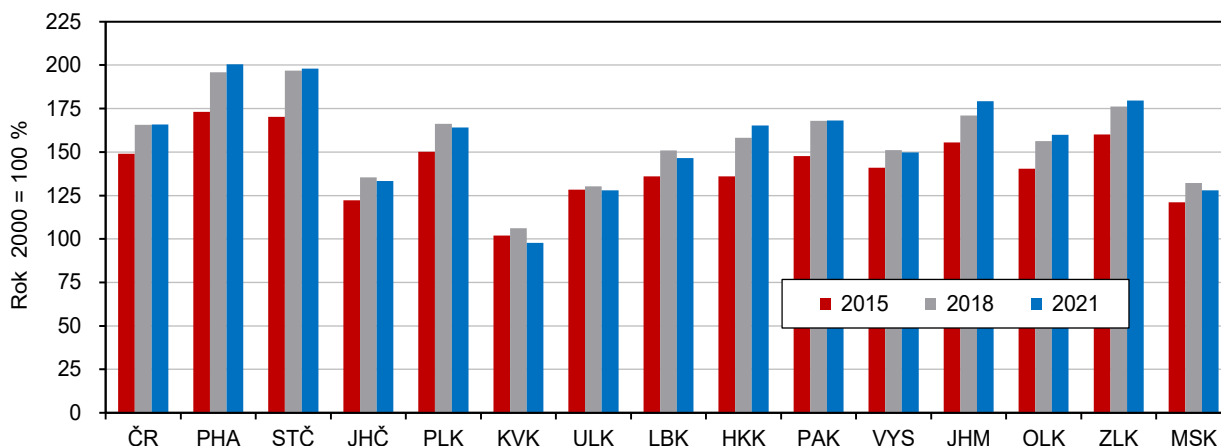
*HDP v našem kraji pokračuje, po mírném poklesu v roce 2020, opět v růstovém trendu.*

Makroekonomická data v krajském členění s údaji za rok 2022 budou k dispozici až na konci roku 2023, proto je hodnocení vývoje kraje omezeno rokem 2021. Regionální hrubý domácí produkt v běžných cenách (HDP) v Karlovarském kraji vykazoval dlouhodobě (až do roku 2009) meziroční nárůst, poté následovalo několik let stagnace či mírného poklesu a v roce 2014 byl opět zaznamenán mírný meziroční nárůst, tento růstový trend pokračoval až do roku 2019. V roce 2021 došlo opět k mírnému meziročnímu nárůstu HDP, a to o 3,5 % na 99 823 mil. Kč.

Podíl našeho kraje na tvorbě HDP v rámci České republiky v roce 2021 činil 1,6 %, což je tradičně nejnižší podíl ze všech regionů ČR. Tento podíl se navíc postupně snižuje a za posledních deset let tak došlo k jeho poklesu o 0,3 procentního bodu. Nejvíce se na tvorbě HDP České republiky podílí Hl. město Praha (27,5 %), dále pak Středočeský kraj (11,3 %), Jihomoravský kraj (11,0 %) a kraj Moravskoslezský (8,9 %).

**Graf 3.1. Regionální HDP ve srovnatelných cenách podle krajů**

Zdroj: ČSÚ



*Hodnota HDP na 1 obyvatele je dlouhodobě nejnižší mezi kraji ČR.*

Velmi podobný byl i vývoj hrubého domácího produktu v běžných cenách na jednoho obyvatele. Jeho hodnota činila v roce 2021 v Karlovarském kraji celkem 339 491 Kč, což představuje meziroční nárůst o 3,6 %. Hrubý domácí produkt na jednoho obyvatele zaznamenal nárůst ve všech regionech ČR bez výjimky. V našem regionu bylo toto navýšení po Kraji Vysočina druhé nejnižší mezi všemi kraji a na průměr ČR nedosahovalo o 3,5 procentního bodu. Dlouhodobě platí, že hodnota HDP na 1 obyvatele v Karlovarském kraji patří v mezikrajském srovnání mezi nejnižší v ČR.

*Produktivita práce v našem kraji zaznamenala druhý nejvyšší meziroční nárůst.*

Produktivita práce, vyjádřená přepočtem regionálního HDP v běžných cenách na jednoho zaměstnaného, dosáhla v Karlovarském kraji v roce 2021 hodnoty 817,7 tis. Kč, což je o 78,2 tis. Kč (tj. o 10,6 %) více než v předcházejícím roce. Produktivita práce ve srovnání s předcházejícím rokem doznala nárůst v celé ČR, v našem regionu byl tento nárůst po Moravskoslezském kraji dokonce druhý nejvyšší.

V celé ČR se produktivita práce zvýšila meziročně o 6,6 %, tento nárůst byl tak ve srovnání s naším regionem o 4 procentní body nižší. Navýšení produktivity práce

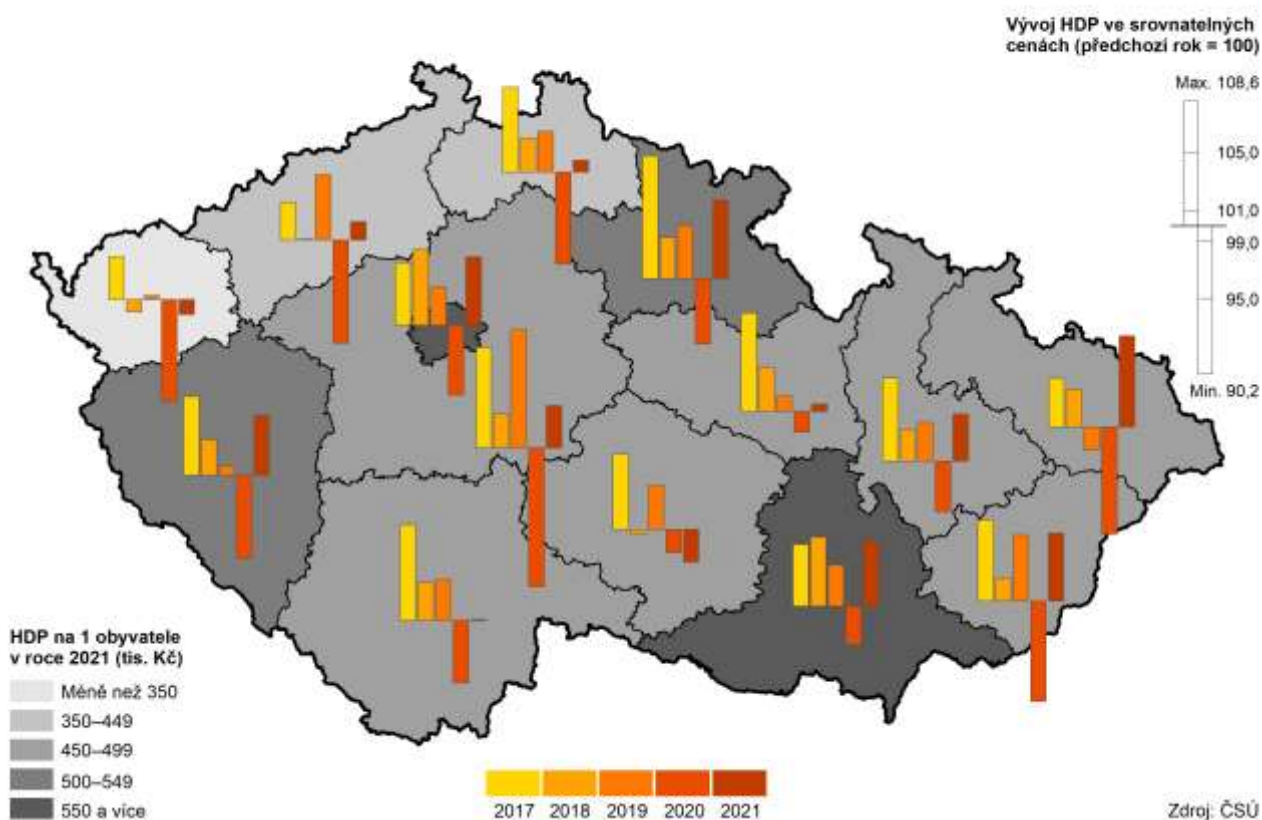
v našem kraji je dáno tím, že regionální hrubý domácí produkt v roce 2021 vzrostl, zatímco zaměstnanost naopak poklesla.

*Hrubá přidaná hodnota navázala na dlouhodobý trend a meziročně opět vzrostla.*

Hodnota hrubé přidané hodnoty (HPH) v Karlovarském kraji vykazovala od roku 1995 dlouhodobý rostoucí trend, po meziročním poklesu v letech 2010 a 2012 následovalo několik let pravidelného růstu. Po mírném poklesu v roce 2020 zaznamenala v následujícím roce 2021 opět nárůst, a to o 3,3 % (na 90 707 mil. Kč). I přesto se však pohybovala pod celorepublikovým průměrem, na který nedosáhla o 3,5 procentního bodu.

Hrubá přidaná hodnota vzrostla v roce 2021 ve všech regionech ČR bez výjimky. V našem kraji byl tento nárůst druhý nejmenší, nižšího růstu HPH dosáhl již pouze Kraj Vysočina (o 2,5 %).

### Regionální hrubý domácí produkt v krajích v letech 2017 až 2021

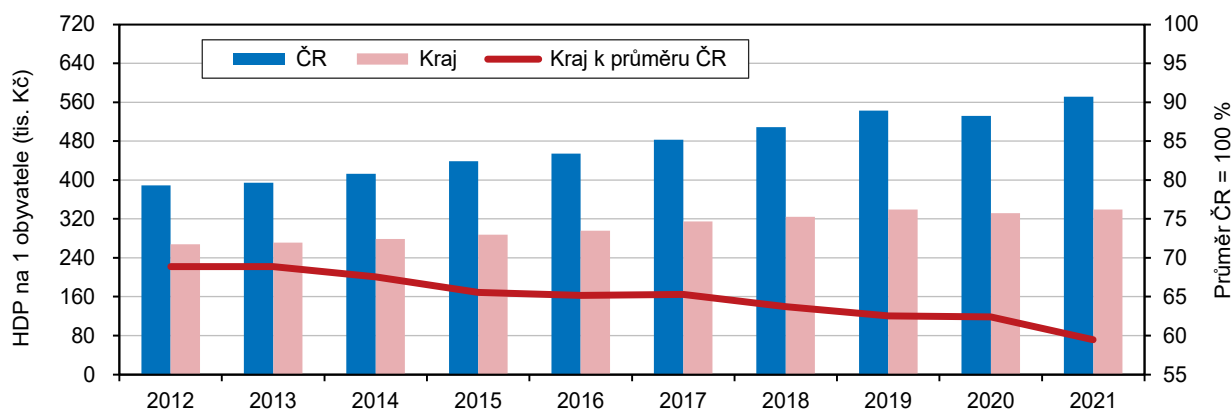


*Podíl primárního sektoru na tvorbě HPH meziročně mírně poklesl.*

Zastoupení primárního sektoru (zemědělství, lesnictví a rybolov) na tvorbě HPH mělo v kraji dlouhodobě klesající tendenci až do roku 2008, kdy dosáhlo svého dosavadního minima, v následujících letech vykazoval podíl primárního sektoru pravidelně každoroční nárůst až do roku 2014. Následujících 5 let se vyznačovalo poklesem, který trval až do roku 2019. Ten, s ročním přerušením, pokračoval dále v roce 2021, ve kterém ve srovnání s uplynulým rokem došlo k poklesu HPH o 1,6 %. Na celkové tvorbě HPH byl náš region zastoupen 2,6 %, což je o 0,5 procentního bodu více, než dosáhl republikový průměr (2,0 %).

**Graf 3.2. Hrubý domácí produkt na 1 obyvatele v Karlovarském kraji a České republice**

Zdroj: ČSÚ

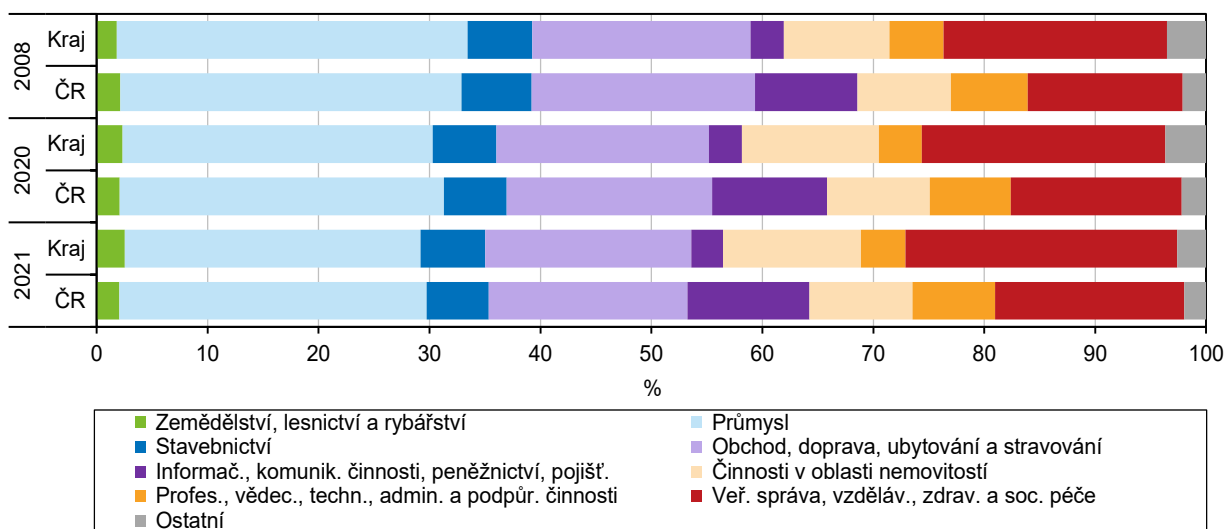


Nejvyšší podíl na tvorbě HPH má tradičně terciární sektor.

Podíl sekundárního sektoru (těžba a dobývání, průmysl, stavebnictví) se na tvorbě HPH v kraji v roce 2021 oproti minulému roku snížil o 0,6 procentního bodu na 32,5 % a byl tak o 0,9 procentního bodu nižší než republikový průměr. Nejvyšší podíl na tvorbě HPH vykazuje dlouhodobě terciární sektor (obchod, služby, doprava a skladování, ubytování, stravování, veřejná správa, informační a komunikační činnosti, vzdělávání atd.). V roce 2021 činil tento podíl 65,0 % a meziročně tak zaznamenal nárůst o 0,7 procentního bodu.

**Graf 3.3. Odvětvová struktura hrubé přidané hodnoty v Karlovarském kraji a ČR**

Zdroj: ČSÚ



**Místní rozpočty**

Celkové příjmy místních rozpočtů meziročně opět stouply...

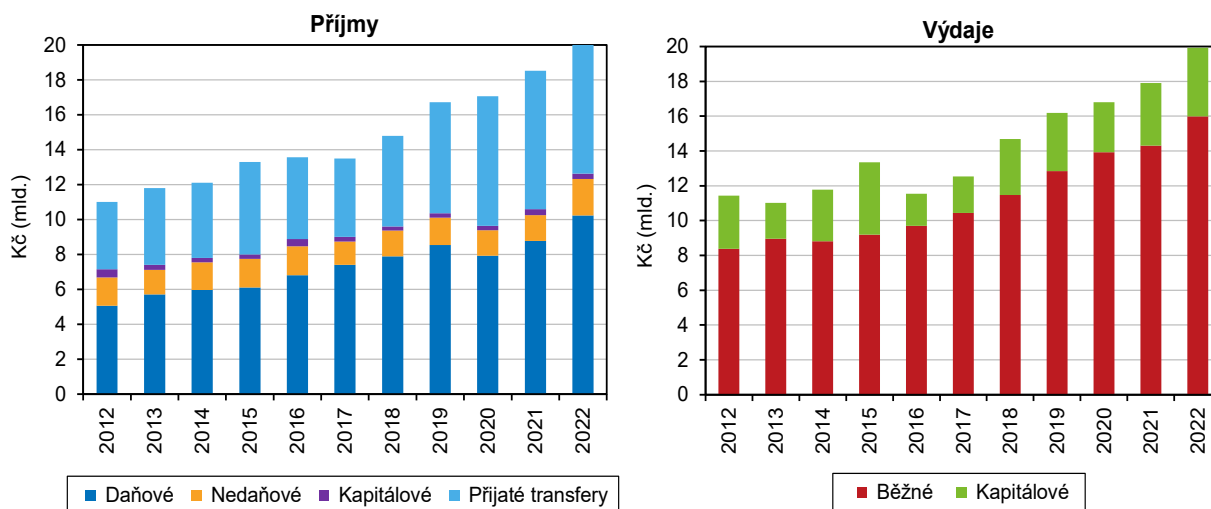
Celkové příjmy Karlovarského kraje, obcí a dobrovolných svazků obcí po konsolidaci v roce 2022 činily 20 731 mil. Kč, ve srovnání s předcházejícím rokem tak opět vzrostly, a to o 11,9 %. Příjmy kraje, obcí a dobrovolných svazků obcí zaznamenávají v posledních letech každoroční nárůst, od roku 2012 došlo k jejich navýšení dokonce o 88,3 %.

...stejně jako celkové výdaje.

Ve stejném období se zvyšovaly i výdaje, v roce 2022 došlo k jejich meziročnímu nárůstu o 11,3 % (na 19 922 mil. Kč). Od roku 2013 vzrostly výdaje místních rozpočtů o více než tři čtvrtiny (navýšení o 80,8 %). Většinu celkových výdajů (80,3 %) tvořily výdaje běžné, jako jsou platy zaměstnanců, povinné pojistné, nákup materiálu atd. Ve sledovaném roce 2022 převyšovaly celkové příjmy místních rozpočtů celkové výdaje o 809 mil. Kč.

**Graf 3.4. Příjmy a výdaje místních rozpočtů v Karlovarském kraji (po konsolidaci)**

Zdroj: Ministerstvo financí



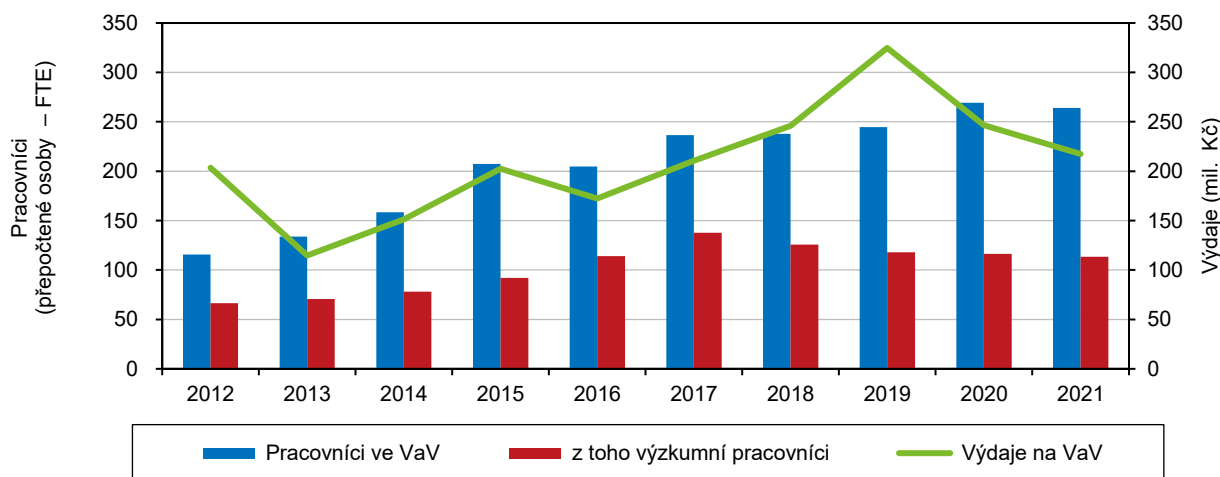
### Věda, IT

Počet pracovníků ve vědě a výzkumu meziročně nepatrně poklesl.

Poslední dostupná data z oblasti výzkumu a vývoje jsou k dispozici za rok 2021, proto se při hodnocení vývoje zaměříme pouze na tento rok. Počet zaměstnanců výzkumu a vývoje v průběhu let 2001–2010 v Karlovarském kraji kolísal. Od roku 2011 však již vykazoval počet těchto zaměstnanců rostoucí tendenci. V roce 2021 došlo ke zlomu a počet těchto pracovníků působících v našem regionu naopak nepatrně poklesl, a to o 5 (z původních 269 v roce 2020 na 264 v roce 2021, tj. o 2,0 %).

**Graf 3.5. Pracovníci ve výzkumu a vývoji a výdaje na výzkum a vývoj v Karlovarském kraji**

Zdroj: ČSÚ



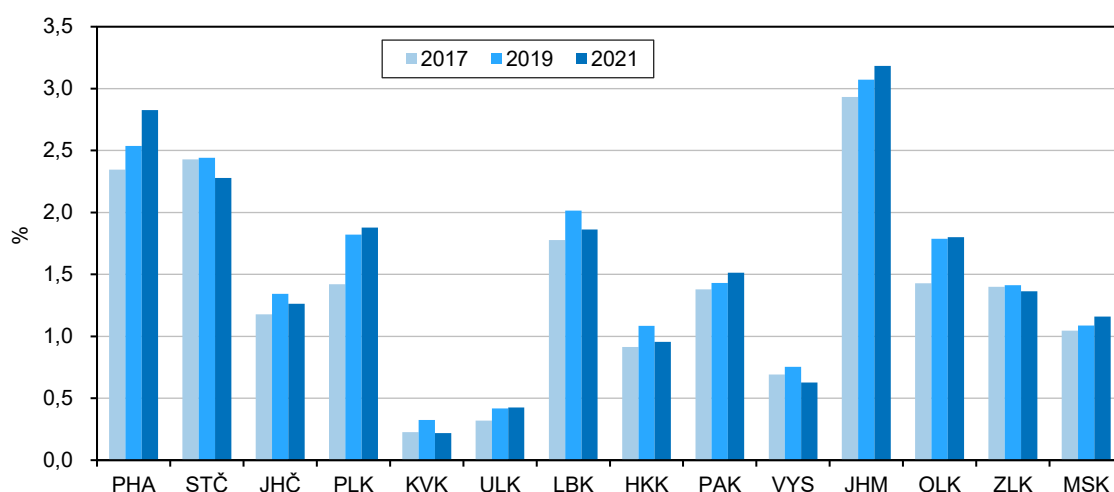
V mezikrajském srovnání došlo meziročně k navýšení počtu pracovníků ve vědě a výzkumu ve většině krajů ČR. Karlovarský kraj byl však jedním z regionů, ve kterém byl zaznamenán naopak meziroční pokles. Snížení počtu těchto pracovníků se týkalo také kraje Moravskoslezského, Středočeského a Kraje Vysočina. V celé ČR se počet těchto pracovníků oproti minulému roku zvýšil o 4,6 %, což je o 2,4 procentního bodu více než v uplynulém roce 2020.

Počet výzkumných pracovníků se meziročně zvýšil o více než čtvrtinu.

Podobná situace se týkala také výzkumných pracovníků. Z celkového počtu zaměstnanců výzkumu a vývoje v našem kraji bylo 43,0 % výzkumných pracovníků. Ve srovnání s rokem 2020 se tak podíl těchto pracovníků mírně snížil, a to o 0,3 procentního bodu. V roce 2021 tvořily ženy 18,1 % všech výzkumných pracovníků. Výzkumných pracovníků bylo v tomto roce v kraji celkem 21 (nárůst o 5, tj. o 28,8 %) a již druhý rok tak zaznamenal jejich počet růstový trend.

**Graf 3.6. Podíl výdajů na výzkum a vývoj na regionálním HDP podle krajů**

Zdroj: ČSÚ



Výdaje na vědu a výzkum zaznamenaly již druhý rok po sobě meziroční pokles.

Výše výdajů na vědu a výzkum je jedním z důležitých faktorů ovlivňujících rozvoj společnosti daného regionu. Přestože v Karlovarském kraji byl doposud, podobně jako v ostatních regionech, zaznamenán z dlouhodobého pohledu nárůst těchto výdajů, již druhý rok po sobě vykazuje objem finančních prostředků vynaložených do VaV našeho regionu pokles. Meziročně zaznamenaly výdaje na vědu a výzkum v našem regionu po několika letech růstu meziroční propad, a to o 11,7 % na 217,5 mil. Kč.

V mezikrajském srovnání vykázaly výdaje na výzkum a vývoj v roce 2021 ve srovnání s předcházejícím rokem nárůst ve většině regionů ČR. Výjimkou byly pouze kraj Ústecký, Liberecký a Karlovarský. V Karlovarském kraji byl tento pokles již druhý rok po sobě dokonce nejvyšší. Současně stále platí, že podíl výdajů na vědu a výzkum v Karlovarském kraji je nejnižší ze všech regionů ČR (pouze 0,2 % z celkového objemu investic do vědy a výzkumu).

Naproti tomu nejvyšší nárůst objemu investic do oblasti vědy a výzkumu zaznamenal v roce 2021 Olomoucký kraj (o 20,2 %) a kraj Plzeňský (o 14,5 %). V celé ČR došlo ve sledovaném roce k meziročnímu nárůstu výdajů na výzkum a vývoj o 7,5 %.

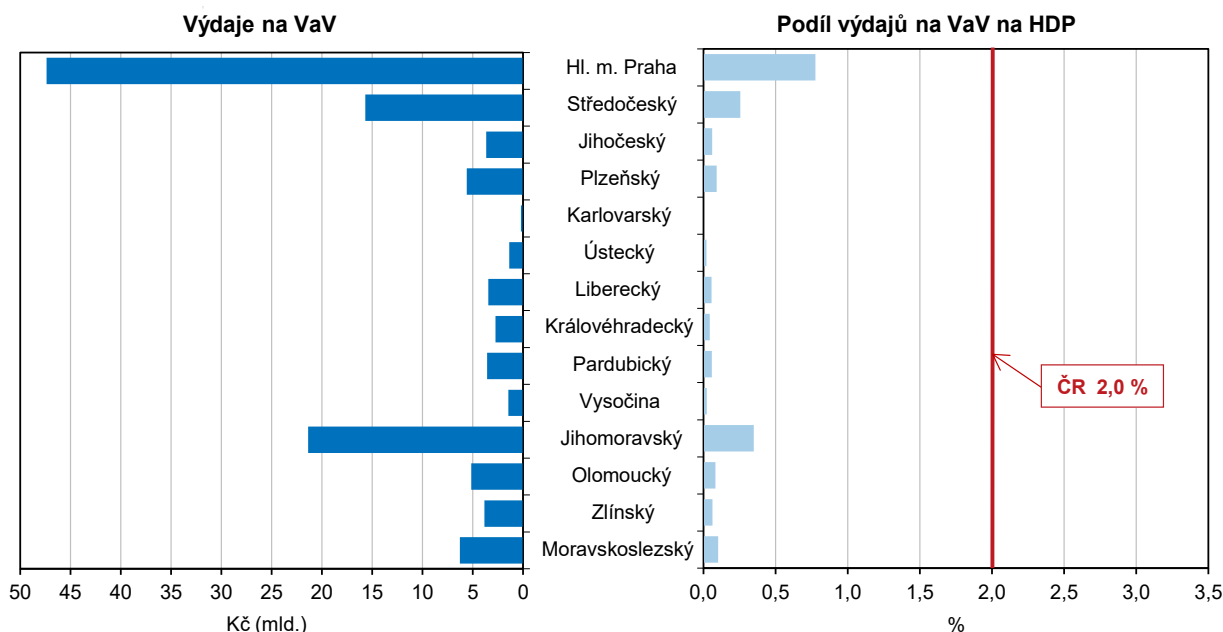
Věda a výzkum jsou financovány především podnikatelským sektorem.

Na financování vědy a výzkumu Karlovarského kraje se dlouhodobě podílí především podnikatelský sektor. V roce 2021 finančně podpořili podnikatelé tuto oblast částkou 182 mil. Kč, jde o 83,7 % všech výdajů vynaložených na vědu a výzkum v Karlovarském

kraji. Oproti roku 2020 se však výdaje podnikatelského sektoru do vědy a výzkumu v našem kraji poměrně významně snížily, a to o 25,7 mil. Kč, tj. o 12,4 %. Z veřejného rozpočtu byla na financování vědy a výzkumu poskytnuta částka 6,6 mil. Kč a meziročně tak došlo k poklesu této finanční podpory o více než polovinu (o 50,9 %). Určitá částka bývá obvykle poskytnuta také ze zahraničních zdrojů. V roce 2021 tak investovali zahraniční investoři na podporu vědy a výzkumu karlovarského regionu celkem 28,9 mil. Kč, což ve srovnání s předchozím obdobím představuje nárůst o 14,2 %.

**Graf 3.7. Výdaje na výzkum a vývoj podle krajů v roce 2021**

Zdroj: ČSÚ



Nejnižší podíl výdajů VaV na HDP regionu v mezikrajském srovnání.

Karlovarský kraj se dlouhodobě vyznačuje nejnižším podílem výdajů na vědu a výzkum a současně nejnižším podílem těchto výdajů na celkovém hrubém domácím produktu. V roce 2021 se náš region podílel těmito výdaji na HDP kraje pouze 0,2 %, tedy nejméně ze všech krajů ČR. Podobně jako Karlovarský kraj je na tom i kraj Ústecký, kterému s podílem 0,4 % patří v mezikrajském srovnání druhé nejnižší místo pomyslného žebříčku. Naopak regionem s nejvyšším podílem výdajů VaV na HDP se stal Jihomoravský kraj (3,2 %) následovaný Hl. městem Prahou (2,8 %) a Středočeským krajem (2,3 %).

Podíl domácností vybavených osobním počítačem se meziročně zvýšil...

Ze statistik o využívání informačních a komunikačních technologií vyplývá, že tyto technologie se čím dál více stávají nedílnou součástí našich životů. V Karlovarském kraji bylo v roce 2021 vybaveno osobním počítačem celkem 78,3 % všech domácností. Ve srovnání s předchozím obdobím se tak jejich podíl zvýšil o 1,9 procentního bodu. Meziroční navýšení zaznamenalo devět regionů ČR.

Zaměříme-li se na všechny regiony ČR, zjistíme, že nejvyšší nárůst podílu domácností vybavených stolním počítačem byl evidován v Ústeckém kraji (o 3,4 procentního bodu). V mezikrajském srovnání je podíl domácností vybavených osobním počítačem v Karlovarském kraji pátý nejnižší a na hodnotu republikového průměru nedosahuje o 1,2 procentního bodu. Nejnižší podíly domácností, které jsou vybaveny osobním počítačem, jsou evidovány v Ústeckém, Olomouckém, Libereckém a Královéhradeckém kraji.

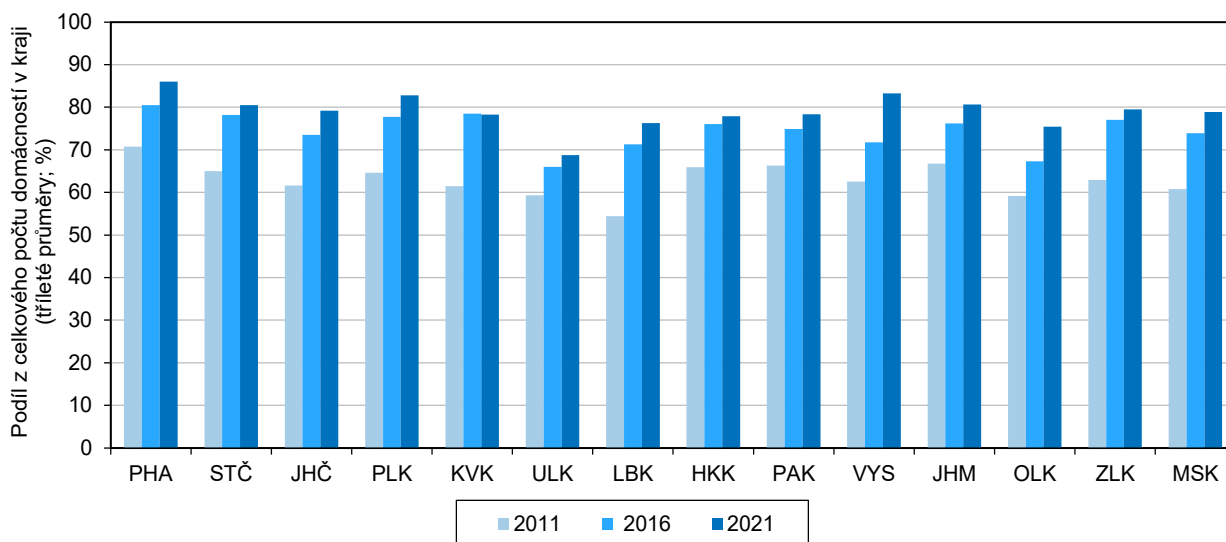


...stejně jako podíl domácností s připojením na internet.

Dlouhodobě pokračuje růstový trend podílu domácností připojených na internet. V roce 2021 bylo v Karlovarském kraji připojeno 85,6 % domácností, přičemž všechny používaly vysokorychlostní internet. Rostoucí trend lze sledovat ve všech regionech ČR a v našem regionu byl tento nárůst ve srovnání s předchozím obdobím nejvyšší (navýšení o 3,8 procentního bodu).

**Graf 3.8. Domácnosti vybavené osobním počítačem podle krajů**

Zdroj: ČSÚ

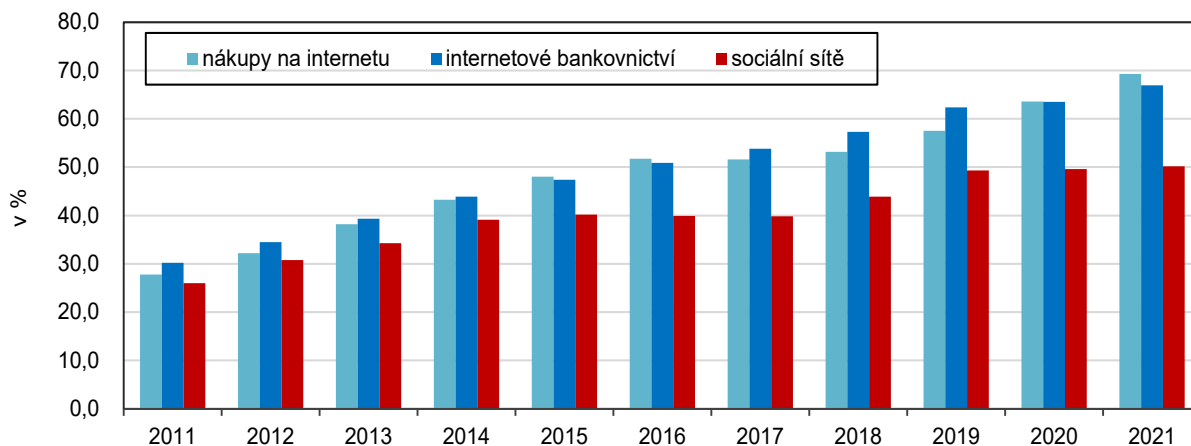


Nákupy přes internet jsou čím dál oblíbenější...

Obyvatelé Karlovarského kraje ve věku 16 a více let stále více využívají možnosti nákupu zboží či služeb přes internet. Tímto způsobem v roce 2021 nakoupilo 69,3 % osob starších 16 let. Jde o šestý nejvyšší podíl mezi regiony ČR a je zřejmé, že obliba této formy nákupu roste napříč všemi regiony. Za posledních deset let se podíl osob ve věku 16 a více let nakupujících přes internet zvýšil v Karlovarském kraji o 37 procentních bodů a republikový průměr v roce 2021 dokonce převýšil o 0,7 procentního bodu. Nejčastěji nakupovali na internetu lidé v Hl. městě Praze (78,4 %), naopak nejméně obyvatelé Královéhradeckého kraje (61,6 %).

**Graf 3.9. Jednotlivci nakupující na internetu, používající internetové bankovníctví a sociální sítě v Karlovarském kraji v letech 2011 až 2021**

Zdroj: ČSÚ



...stejně jako internetové bankovníctví.

Rostoucí trend vykazuje také využití internetového bankovníctví jednotlivci. V roce 2021 využívalo internetové bankovníctví 66,9 % jednotlivců Karlovarského kraje starších 16 let, za posledních deset let se tak jejich podíl zvýšil dokonce o 32 procentních bodů. Více než polovina osob starších 16 let (50,2 %) v našem kraji využívá internet k přístupu na sociální sítě, tento podíl se meziročně zvýšil jen velmi mírně, a to o 0,6 procentního bodu. Jedná se o nejnižší podíl uživatelů sociálních sítí mezi všemi regiony ČR.

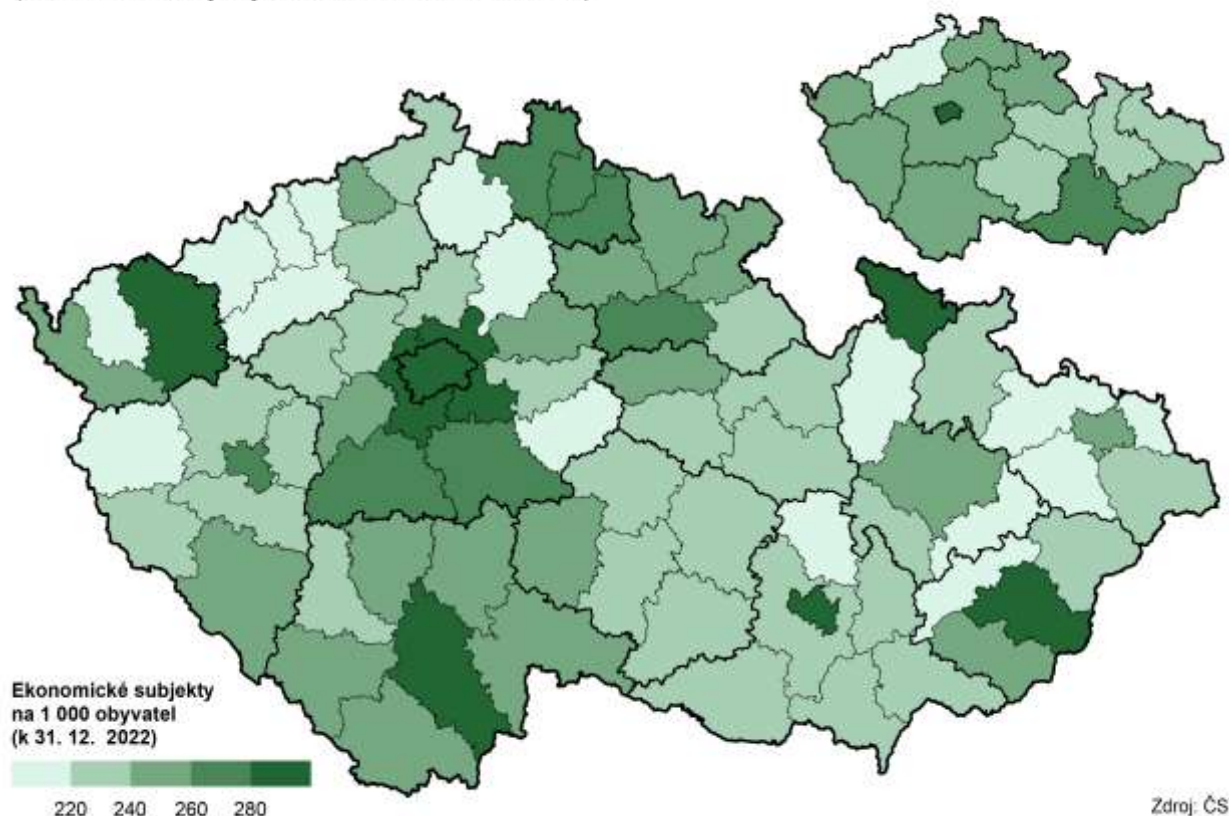
Podobně je tomu také u samostatných ordinací lékařů vybavených internetem. Jejich podíl je v mezikrajském srovnání opět nejnižší (91,9 %) a na celorepublikový průměr nedosahuje o 3,7 procentního bodu. Nejvyšší hodnotu tohoto podílu vykázal Královéhradecký kraj, ve kterém je k dispozici internet v 96,9 % ordinací samostatných lékařů.

### Ekonomické subjekty

Počet ekonomických subjektů v kraji zaznamenal nevýznamný nárůst.

Ke konci roku 2022 mělo v Karlovarském kraji registrováno své sídlo 74 396 ekonomických subjektů a meziročně tak zaznamenal jejich počet pouze nepatrný nárůst (o 0,5 %, tj. o 387 subjektů). Z tohoto počtu bylo 33 572, tj. 45,1 % ekonomických subjektů se zjištěnou aktivitou. Je třeba mít na paměti, že vlivem zpřesnění dat podle Registru osob, ke kterému došlo v roce 2012, nejsou údaje od roku 2013 plně srovnatelné se staršími roky.

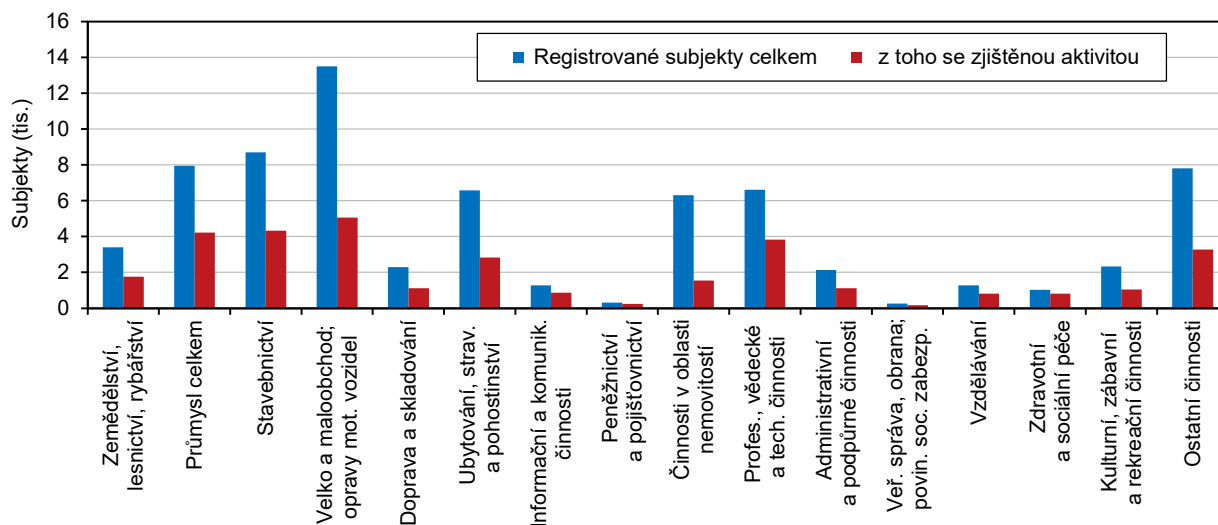
**Intenzita podnikatelské aktivity v okresech a krajích v roce 2022**  
(ekonomické subjekty se sídlem na daném území)





**Graf 3.10. Ekonomické subjekty podle převažující ekonomické činnosti v Karlovarském kraji k 31. 12. 2022 (subjekty s uvedenou činností)**

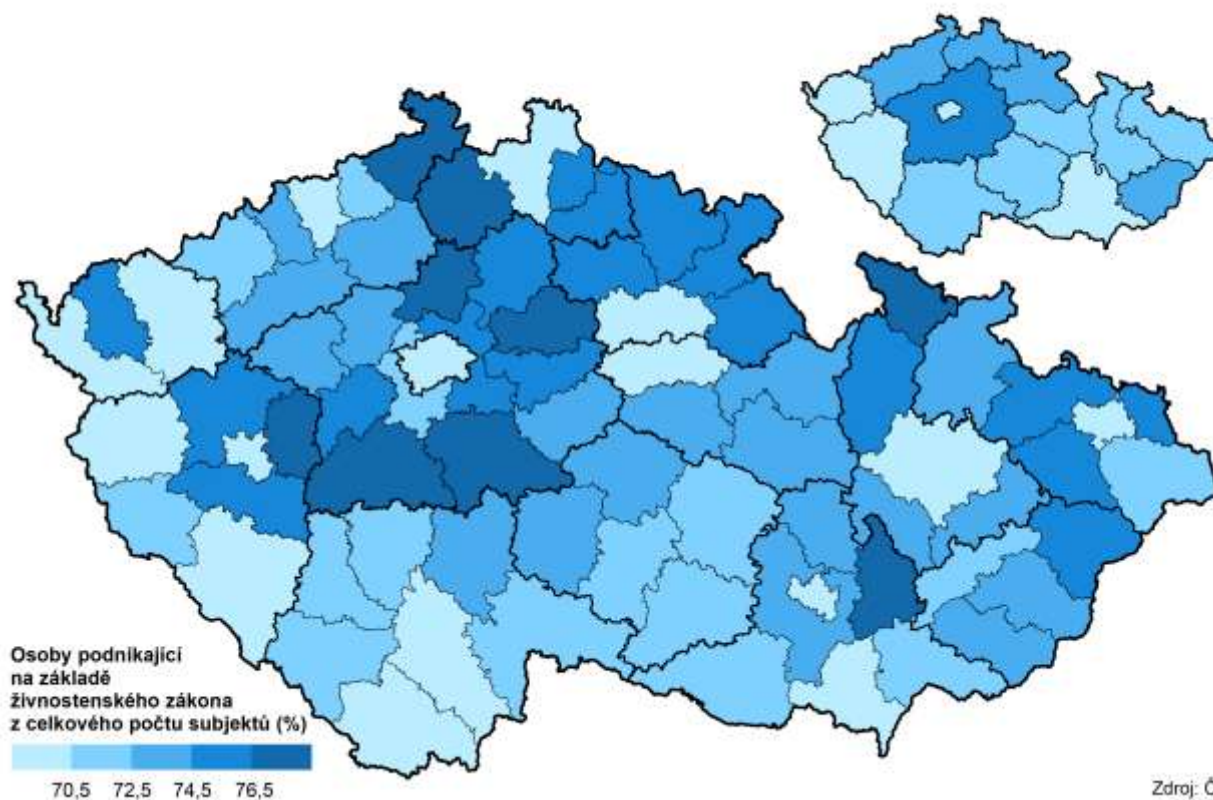
Zdroj: ČSÚ



Více než dvě třetiny ekonomických subjektů jsou živnostníci.

Více než dvě třetiny registrovaných ekonomických subjektů (70,0 %) podnikaly dle živnostenského zákona. Většina ekonomických subjektů (91,9 %) neměla zaměstnance nebo o nich nebyl tento údaj znám. Podle převažující činnosti CZ-NACE zauímají nejvyšší podíl v kraji ekonomické subjekty podnikající v oblasti velkoobchodu, maloobchodu, oprav a údržby motorových vozidel (18,2 %).

**Podíl živnostníků v okresech a krajích k 31. 12. 2022**



Zdroj: ČSÚ

Nejvyšší podíl ekonomických subjektů působících v oblasti cestovního ruchu v celé ČR.

Ekonomické subjekty působící v oblasti ubytování, stravování a pohostinství činí v Karlovarském kraji 8,8 % všech ekonomických subjektů, což představuje nejvyšší podíl ze všech krajů ČR a ve srovnání s republikovým průměrem je tento podíl vyšší o 3,6 procentního bodu.

## Zemědělství

Zemědělská produkce v roce 2021 meziročně vzrostla.

Poslední data, která máme k dispozici o zemědělské produkci, jsou semidefinitivní výsledky za rok 2021. Zemědělská produkce v Karlovarském kraji vykazuje dlouhodobě rostoucí tendenci, pouze v roce 2015 zaznamenala poprvé od roku 2009 meziroční snížení. V roce 2021 pak zemědělská produkce kraje doznala meziročního nárůstu o 8,2 % a dosáhla tak hodnoty 2 417 mil. Kč. Na celkové zemědělské produkci ČR se náš kraj přitom podílí pouze 1,4 %. Rostlinná produkce činila 64,6 % celkové zemědělské produkce a meziročně doznala nárůstu o více než pětinu (o 21,1 %). Živočišná produkce se podílela na celkovém objemu zemědělské výroby 32,4 % a ve srovnání s produkcí rostlinnou zaznamenala naopak meziroční propad o 10,6 %.

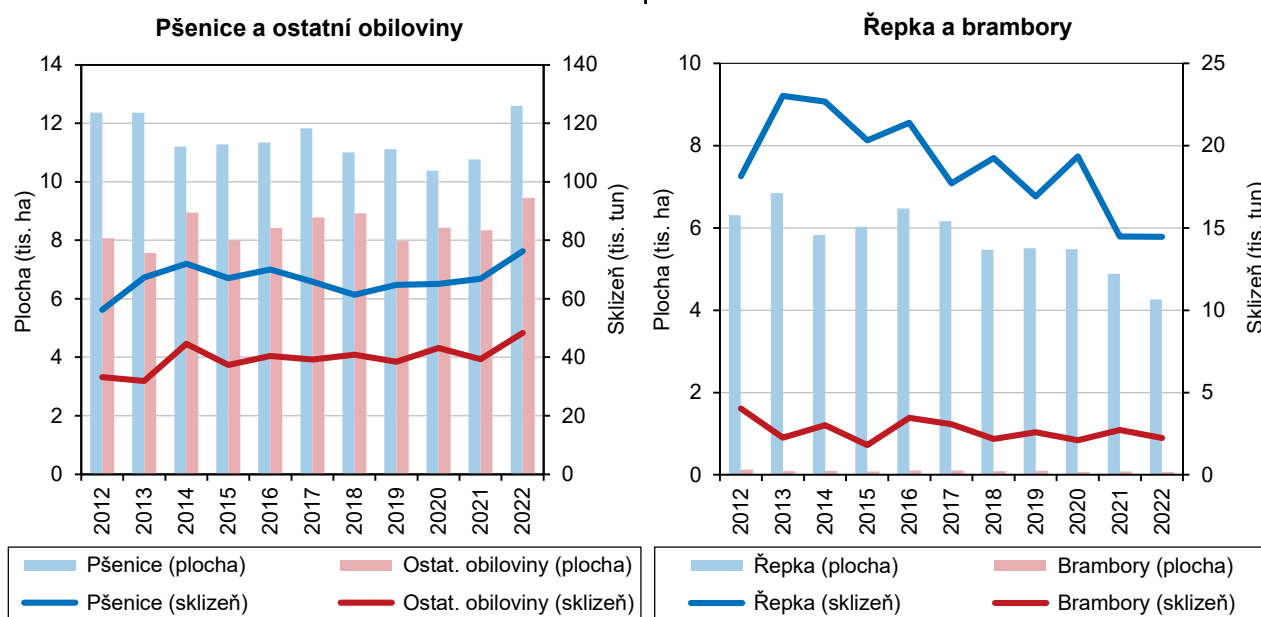
Dlouhodobě nejnižší zemědělská produkce na 1 hektar obhospodařované půdy.

V přepočtu na 1 hektar obhospodařované půdy je celková zemědělská produkce kraje dlouhodobě nejnižší ze všech regionů ČR. V roce 2021 činila její hodnota 25 tis. Kč a ve srovnání s předchozím obdobím tak zaznamenala růst o 7,1 %. Nejvyšší hodnotu obhospodařované půdy na 1 hektar vykázaly v roce 2021 Jihomoravský a Pardubický kraj. O více než čtvrtinu vzrostla meziročně hodnota tohoto ukazatele v Ústeckém kraji (o 25,0 %), nejnižší nárůst hodnoty obhospodařované půdy na 1 hektar zaznamenal naopak Kraj Vysočina (o 3,6 %).

V roce 2022 bylo v Karlovarském kraji obhospodařováno 98 581 ha zemědělské půdy, oproti předchozímu období tak doznala mírný meziroční nárůst o 1,1 %. Plocha zemědělské obhospodařované půdy se dlouhodobě příliš nemění a změny, ke kterým meziročně dochází, jsou minimální. Více než třetinu obhospodařované půdy v kraji tvoří orná půda (37 366 ha).

**Graf 3.11. Sklizeň a sklizňové plochy vybraných plodin v Karlovarském kraji**

Zdroj: ČSÚ



Ve srovnání s minulým rokem došlo v kraji ke zvýšení osevních ploch pšenice, žita, ječmene a luskovin. V případě ječmene bylo meziroční navýšení více než třetinové (o 34,6 %), luskoviny zaznamenaly ve srovnání s předchozím rokem nárůst dokonce o více než dvě třetiny (o 76,3 %). Naopak osevní plochy řepky, olejnin, ovesa a brambor zaznamenaly meziroční pokles, přičemž právě u brambor se snížila osevní plocha nejvíce, a to téměř o pětinu (o 19,0 %).

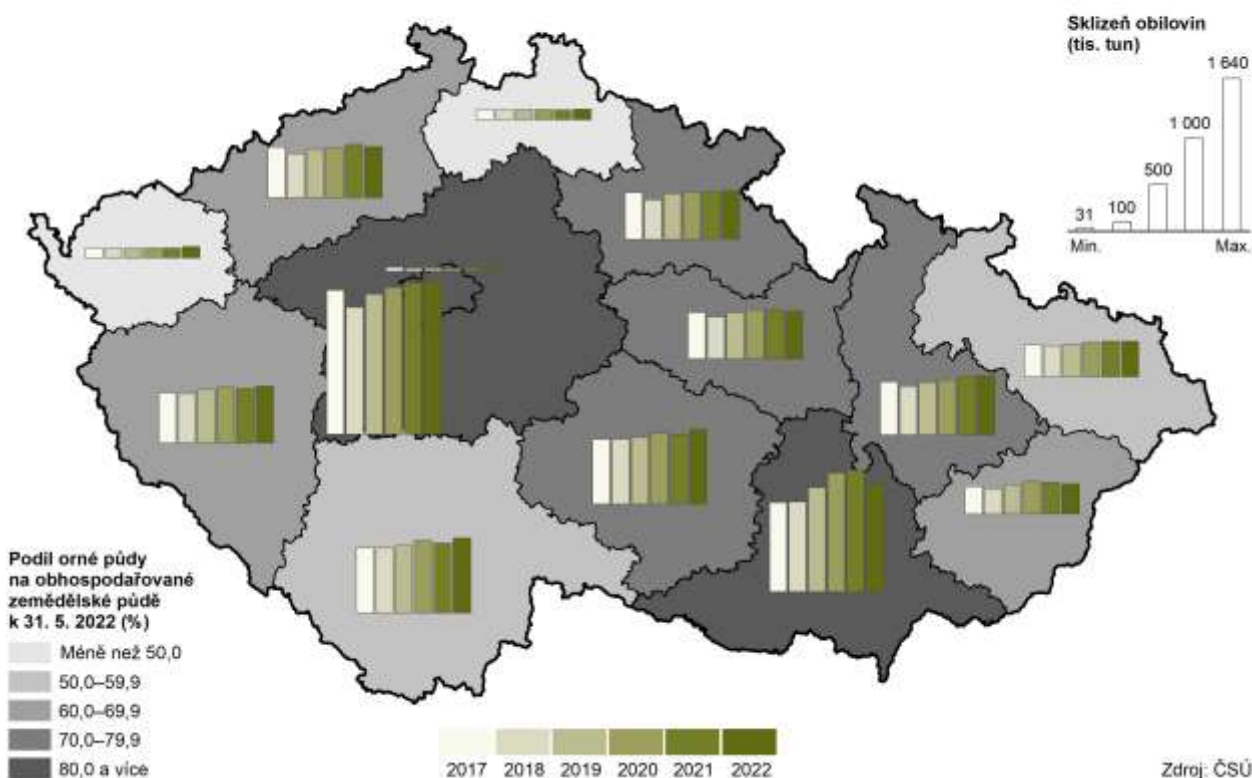
*Hektarové výnosy obilovin zaznamenaly mírný meziroční nárůst.*

Na celkové osevní ploše obilovin 22,1 tis. ha se v roce 2022 sklídilo 124,6 tis. tun obilovin, což ve srovnání s předchozím rokem představuje nárůst o 17,4 %. Hektarové výnosy obilovin tak vykázaly meziroční nárůst o 1,7 %. Průměrný hektarový výnos obilovin tak dosáhl 5,65 t/ha. Podobně jako hektarové výnosy obilovin zaznamenaly nárůst i výnosy olejnin, řepky a brambor. Meziroční pokles výnosu naopak vykázala kukuřice, luskoviny, pícniny a trvalé travnaté porosty.

*Po výrazném omezení chovu prasat v posledních 20 letech, je patrný opět jejich mírný nárůst.*

Ze soupisů hospodářských zvířat, které jsou každoročně sestavovány k 1. 4. daného roku, vyplývá, že zemědělci v kraji výrazně omezili chov prasat. V období posledních dvaceti let se počet prasat snížil o více než dvě třetiny, svého minima pak dosáhl v roce 2012, kdy jejich počet činil 1 646. V několika posledních letech počet prasat v kraji kolísal, v uplynulých třech letech je již opět patrný mírný nárůst. V roce 2022 chovali zemědělci v našem kraji 16 935 prasat, tj. o 1,8 % více než v předešlém roce.

### Sklizet obilovin v krajích v letech 2017 až 2022

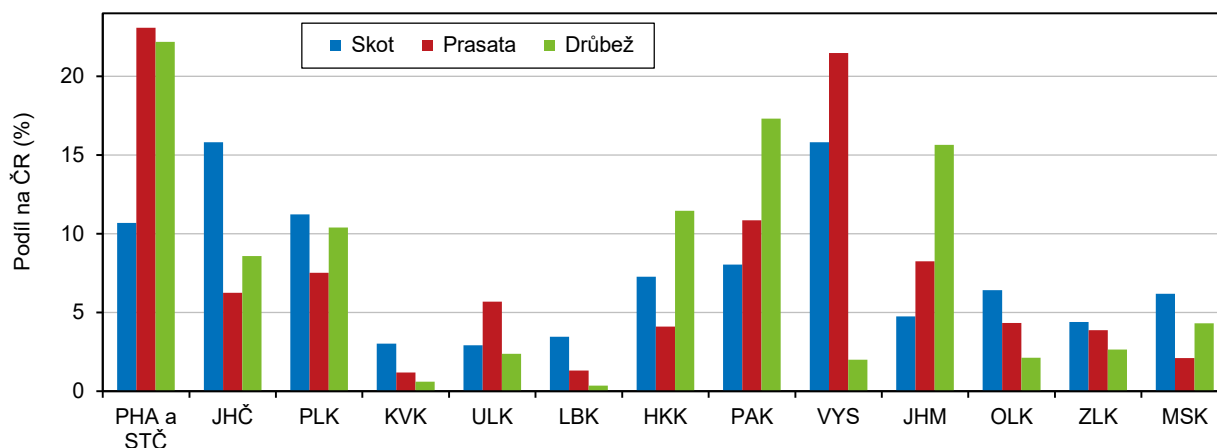


*Méně skotu, drůbeže, slepic, krav, koz i ovcí.*

Z každoročních soupisů zvířat dále zjišťujeme, že ve srovnání s předchozím rokem došlo k poklesu počtu téměř všech druhů hospodářských zvířat, meziročně vzrostl pouze počet koní, a to o 16,2 %. Významný pokles ve srovnání s uplynulým rokem zaznamenal v našem kraji stav slepic a drůbeže (o 23,2 %; resp. 20,9 %). Snížil se např. také počet ovcí (o 6,2 % na 10 485).

**Graf 3.12. Podíl krajů na stavech skotu, prasat a drůbeže k 1. 4. 2022**

Zdroj: ČSÚ



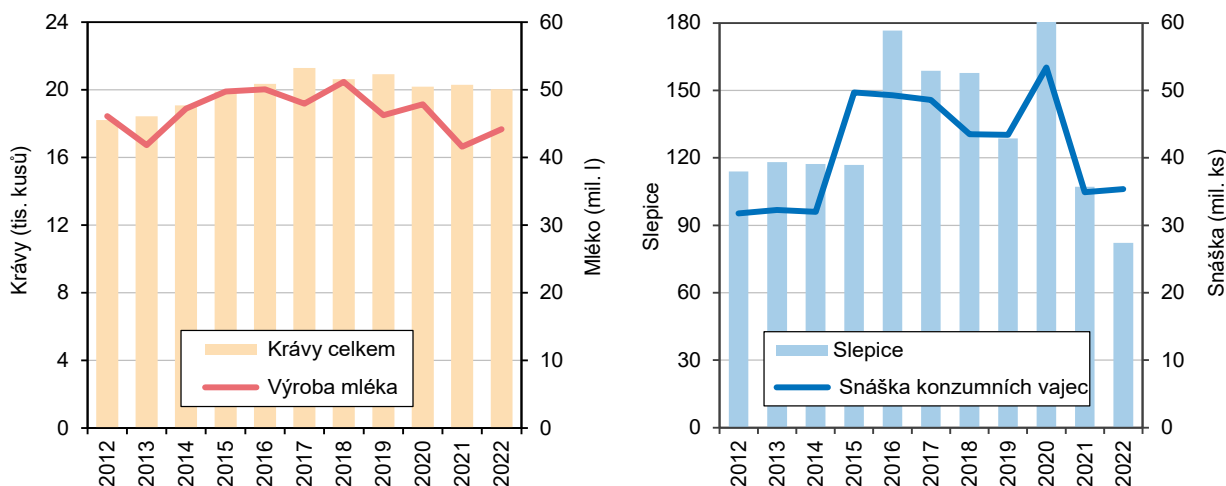
Co se týče chovu koz, zajímavostí je, že od roku 1996 se zvýšil jejich počet více než trojnásobně (3,5krát). V posledních letech jejich počet spíše stagnoval, což svědčí o tom, že se chov koz v kraji stabilizoval. V roce 2022 jsme již třetí rok za sebou mohli zaznamenat dokonce opětovný meziroční pokles jejich počtu, a to o 7,3 % na 1 244.

*K poklesu produkce masa v jatečné hmotnosti došlo ve většině regionů ČR.*

V roce 2022 bylo na jatkách v Karlovarském kraji vyrobeno 700 tun masa v jatečné hmotnosti. Ve srovnání s předcházejícím rokem tak poklesla produkce masa o 5,5 %. K meziročnímu snížení tohoto ukazatele došlo ve většině regionů ČR, průměrný celorepublikový pokles činil 4,3 %. Meziroční nárůst ve výrobě masa v jatečné hmotnosti zaznamenal pouze kraj Liberecký a Plzeňský (o 5,6 %; resp. 2,6 %).

**Graf 3.13. Průměrný stav krav a výroba mléka, průměrný stav slepic a snáška konzumních vajec v Karlovarském kraji**

Zdroj: ČSÚ



*Významný meziroční pokles výroby jatečné drůbeže.*

V našem kraji bylo v roce 2022 vyrobeno 3 510 tun jatečného skotu v živé hmotnosti, to je o 9,2 % více než v předcházejícím roce. Současné došlo také k mírnému



nárůstu výroby jatečných prasat, a to o 3,1 % na 5 643 t ž. hm. Naopak velmi výrazně poklesla ve srovnání s uplynulým rokem produkce drůbeže v živé hmotnosti, která zaznamenala propad dokonce o více než polovinu (o 54,4 % na 441 t ž. hm.).

*Druhý nejvyšší meziroční nárůst v produkci mléka.*

Produkce mléka v Karlovarském kraji zaznamenala v roce 2022 oproti minulému roku nárůst, a to o 6,2 % na 44 178 tis. l. Jeho výroba se mírně zvýšila ve většině regionů ČR, přičemž v našem kraji bylo meziroční navýšení po Moravskoslezském kraji druhé nejvyšší.

*Mírný nárůst produkce vajec i průměrné snášky na jednu slepici.*

Přestože poklesl počet slepic v našem kraji ve srovnání s předchozím rokem téměř o čtvrtinu, produkce vajec, i když nepatrně, doznala mírný nárůst (o 1,3 % na 35 383 vajec). Snáška vajec se meziročně navýšila téměř v polovině regionů ČR, nejvíce pak v Kraji Vysočina, ve kterém byl zaznamenán nárůst o více než čtvrtinu (o 25,9 %). Naopak v Karlovarském kraji byl tento nárůst druhý nejnižší. Průměrná snáška vajec na jednu nosnici v našem regionu meziročně vzrostla z 311,9 vejce v roce 2021 na 314,3 vejce v roce 2022.

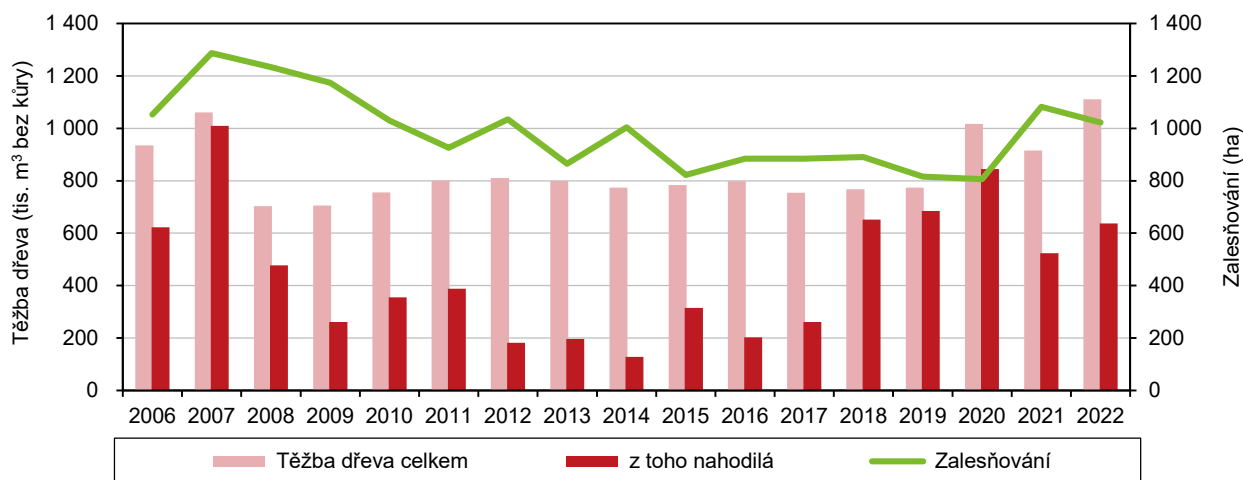
### Lesnictví

*Zalesněnost v kraji je druhá nejvyšší v ČR.*

Z celkové výměry kraje tvořily v roce 2022 lesní pozemky 43,8 %, tento podíl se v posledních letech prakticky neměnil. V celorepublikovém srovnání se Karlovarský kraj umístil na druhém místě, pouze v Libereckém kraji byla zalesněnost o něco vyšší (44,7 %). Ve srovnání s uplynulým rokem se rozrostly plochy lesních pozemků v našem kraji o 121 ha, tedy z 145 002 ha v roce 2021 na 145 123 ha v roce 2022. V roce 2022 bylo v našem kraji nově zalesněno území o rozloze 1 022 ha, což představuje meziroční pokles nově zalesněného územní o 5,6 %.

**Graf 3.14. Těžba dřeva a zalesňování podle dřevin v Karlovarském kraji v roce 2022**

Zdroj: ÚHÚL

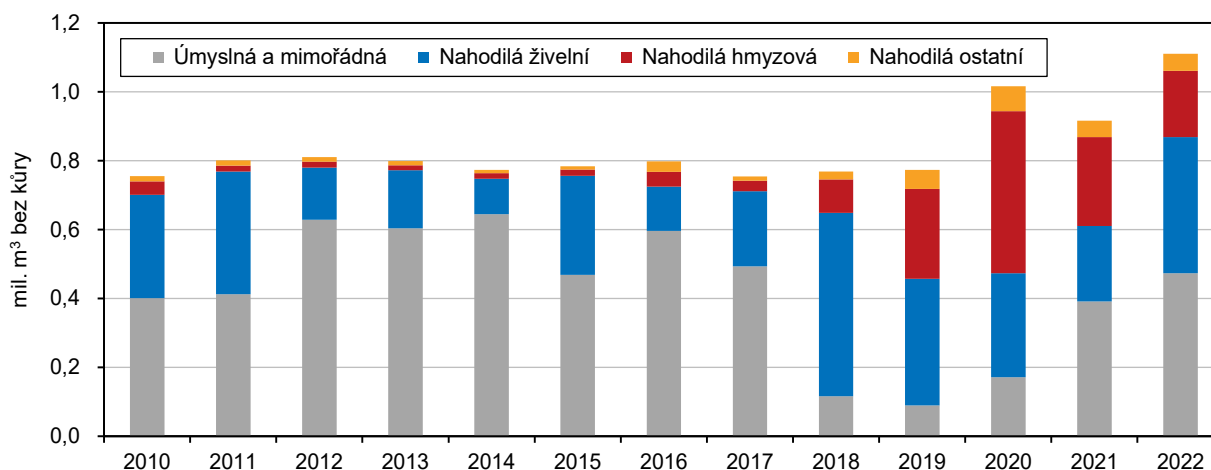


*Meziročně vzrostla těžba dřeva v Karlovarském kraji o pětinu ...*

V lesích Karlovarského kraje se v roce 2022 vytěžilo celkem 1 110,4 tis. m³ dřeva bez kůry, což představuje ve srovnání s předchozím obdobím nárůst o více než pětinu (o 21,3 %). V drtivé většině se jednalo o jehličnaté dřeviny (96,4 %). Tento podíl jehličnanů na těžbě dřeva byl třetí nejvyšší mezi všemi regiony ČR po Kraji Vysočina a Plzeňském kraji a celorepublikový průměr převyšoval o 4,6 procentního bodu.

**Graf 3.15. Těžba dřeva z hlediska vlivu nahodilé těžby v Karlovarském kraji**

Zdroj: ÚHÚL



...a zároveň výrazně vzrostla těžba živelní, naopak těžba hmyzová zaznamenala čtvrtinový pokles.

Nahodilá těžba ve sledovaném roce představovala 57,4 % těžby v kraji, což byl druhý nejnižší podíl v rámci celé ČR. Nižší podíl nahodilé těžby uvedl ve sledovaném roce pouze kraj Zlínský. Z hlediska příčiny představovala těžba živelní 395,0 tis. m<sup>3</sup> bez kůry, tj. 62,0 % veškeré nahodilé těžby. Tento podíl živelní těžby byl nejvyšší v mezikrajském srovnání a průměrnou hodnotu ČR převyšoval vysoce o 32,4 procentního bodu. Meziročně zaznamenala živelní těžba prudký nárůst, a to o více než čtyři pětiny (o 80,7 %). Naopak nahodilá těžba hmyzová zaznamenala ve srovnání s předcházejícím rokem významné čtvrtinové snížení (o 25,5 %) a činila 192,5 tis. m<sup>3</sup> bez kůry. Její podíl na nahodilé těžbě byl téměř třetinový (30,2 %) a v mezikrajském srovnání představoval nejnižší hodnotu podílu mezi ostatními regiony ČR.

## Průmysl

Tržby průmyslových podniků zaznamenaly druhý nejvyšší meziroční nárůst v mezikrajském srovnání.

V Karlovarském kraji mělo v roce 2022 své sídlo celkem 62 velkých průmyslových podniků<sup>1</sup>. Meziročně doznal počet těchto podniků nárůst o 6,3 % a zvrátil tak dlouhodobý trend snižování počtu velkých průmyslových podniků v kraji. Za posledních dvacet let činil tento propad dokonce více než třetinu.

Tržby z prodeje vlastních výrobků a služeb průmyslové povahy (v běžných cenách) ve velkých podnicích Karlovarského kraje zaznamenaly v souvislosti s hospodářským poklesem v roce 2009 prudké meziroční snížení (o 16,0 %). V následujících letech tržby každoročně rostly s výjimkou roku 2012, kdy stagnovaly a roku 2015, kdy v našem kraji došlo poprvé po několika letech k jejich mírnému poklesu. V letech 2016 až 2019 byl opět zaznamenán mírný meziroční nárůst.

Tento dlouhodobě rostoucí trend byl znovu porušen v roce 2020, ve kterém došlo k propadu tržeb průmyslových podniků o 8,7 % na 39,6 mld. Kč. Od roku 2021 tržby z prodeje průmyslových podniků již opět rostou, v roce 2022 zaznamenaly meziroční nárůst o 18,2 % na 52 615 mil. Kč.

<sup>2</sup> Podniky se 100 a více zaměstnanci se sídlem v kraji.



Navýšení tržeb v průmyslu zaznamenaly ve sledovaném období všechny kraje ČR bez výjimky. Nejvyšší nárůst tržeb vykázaly průmyslové podniky v Ústeckém kraji (o 24,7 %), druhou nejvyšší příčku pomyslného žebříčku obsadil v mezikrajském srovnání Karlovarský kraj. Průměrná hodnota tohoto ukazatele za celou ČR doznala meziroční nárůst o 14,3 %. Na celorepublikových tržbách se průmysl našeho kraje podílel pouze 1,2 %, tedy obdobně jako v předcházejícím roce.

*Počet zaměstnanců v průmyslu v kraji nepatrně vzrostl.*

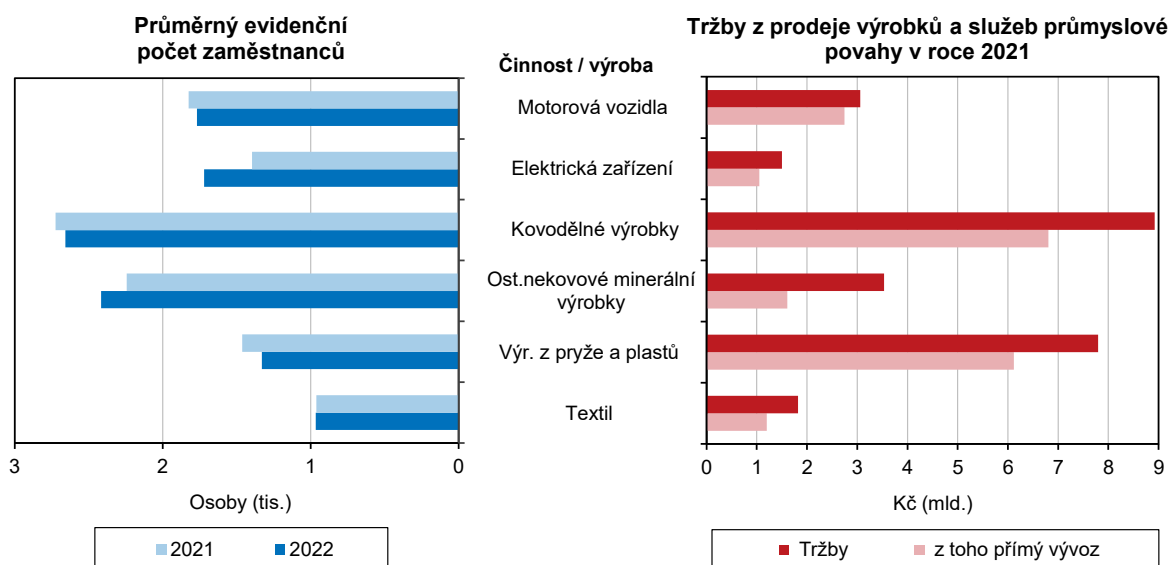
Za rok 2022 došlo v našem regionu k mírnému nárůstu průměrného evidenčního počtu zaměstnanců ve velkých průmyslových podnicích se sídlem v kraji, a to o 1,2 % na 16 169 zaměstnanců. V mezikrajském srovnání zaznamenala nárůst počtu těchto zaměstnanců polovina regionů v ČR. Po Pardubickém kraji bylo toto navýšení v našem regionu spolu se Zlínským krajem druhé nejnižší. V celé ČR došlo meziročně k nevýznamnému nárůstu počtu těchto zaměstnanců, a to pouze o 0,5 %.

*Nadále nejnižší průměrná hrubá měsíční mzda ve velkých průmyslových podnicích.*

Průměrná hrubá měsíční mzda ve velkých průmyslových podnicích stoupla ve všech regionech ČR bez výjimky. Náš region vykázal v mezikrajském srovnání sedmý nejvyšší nárůst, a to o 7,6 % na 37 200 Kč. Stále však zůstává krajem s nejnižší úrovní této mzdy. Nejméně se ve sledovaném období navýšily mzdy v Olomouckém kraji (o 6,6 % na 37 389 Kč), naopak nejvyšší meziroční nárůst mezd zaznamenaly zaměstnanci průmyslových podniků v kraji Středočeském (o 8,8 % na 51 447 Kč). V celé ČR vzrostly průměrné mzdy v průmyslových podnicích o 7,8 % na 42 327 Kč.

**Graf 3.16. Zaměstnanci a tržby podle vybrané převažující výroby zpracovatelského průmyslu v Karlovarském kraji (podniky se 100 a více zaměstnanci se sídlem v kraji)**

Zdroj: ČSÚ



*Dlouhodobě nejnižší produktivita práce mezi regiony ČR.*

Produktivita práce, která je vyjádřena jako podíl tržeb z prodeje vlastních výrobků a služeb průmyslové povahy na zaměstnance, zaznamenala v našem kraji ve srovnání s předcházejícím rokem meziroční nárůst o 16,8 % a činila 3,3 mil. Kč. Hodnota tohoto ukazatele se meziročně zvýšila ve všech regionech ČR. Nárůst produktivity práce v Karlovarském kraji byl třetí nejvyšší mezi všemi regiony ČR, vyšší hodnota tohoto ukazatele byla evidována pouze v Ústeckém a Moravskoslezském kraji. Ačkoliv vykazuje produktivita práce v našem kraji dlouhodobě rostoucí trend, stále platí, že je nejnižší ze všech regionů ČR. V roce

2022 nedosahovala na celorepublikový průměr o 2,2 mil. Kč. Nejvyšší produktivitu práce vykazovaly v roce 2022 kraje Středočeský, Ústecký a Moravskoslezský.

## Energetika

Většinu elektrické energie v kraji vyrábí parní elektrárny.

Z dat Energetického regulačního úřadu vyplývá, že v roce 2022 vyrobily elektrárny v Karlovarském kraji celkem 2 724,8 GWh elektřiny (brutto), ve srovnání s předcházejícím rokem tak výroba elektřiny zaznamenala významný třetinový pokles (o 33,9 %). V roce 2022 se elektrárny v našem kraji podílely na výrobě elektřiny v celé ČR pouhými 3,2 % a tento podíl se dokonce ve srovnání s přechozím rokem ještě o 1,6 procentního bodu snížil. Naprostou většinu energie (86,1 %) vyrobily v roce 2022 parní elektrárny. Objem elektrické energie vyrobené v těchto elektrárnách zaznamenal významný meziroční nárůst o více než třetinu (o 34,2 %) a činil 2 345,4 GWh.

Spotřeba elektřiny v domácnostech zaznamenala třetí nejvyšší pokles v mezikrajském srovnání.

Spotřeba elektřiny doznala pokles téměř ve všech krajích ČR, výjimku tvořily pouze HI. Praha a Jihomoravský kraj. V našem regionu spotřeba elektřiny mírně poklesla o 2,2 % na 1 464 GWh, to představuje 2,5 % celorepublikové spotřeby elektrické energie. Téměř polovina elektrické energie v našem kraji se spotřebovala v průmyslu a energetice (48,7 %), více než čtvrtina v domácnostech (26,1 %) a téměř čtvrtina v oblasti obchodu, služeb, školství a zdravotnictví (22,6 %).

Spotřeba elektřiny (netto) v domácnostech na 1 obyvatele v Karlovarském kraji v roce 2022 činila 1 309,4 kWh, pohybovala se tak pod celorepublikovým průměrem (1 459,4 kWh) a v mezikrajském srovnání tak obsadila šestou nejnižší příčku pomyslného žebříčku. Nižší spotřebu elektřiny v domácnostech na 1 obyvatele vykazaly v roce 2022 domácnosti v HI. městě Praze, Moravskoslezském, Jihomoravském, Olomouckém a Zlínském kraji.

**Graf 3.17. Spotřeba elektřiny netto<sup>\*)</sup> podle odvětví spotřeby v roce 2022**

Zdroj: ERÚ



<sup>\*)</sup> Spotřeba elektřiny netto = spotřeba elektřiny v odběrných místech provozovatelů regionálních distribučních soustav a spotřeba subjektů přímo napojených na danou výrobu





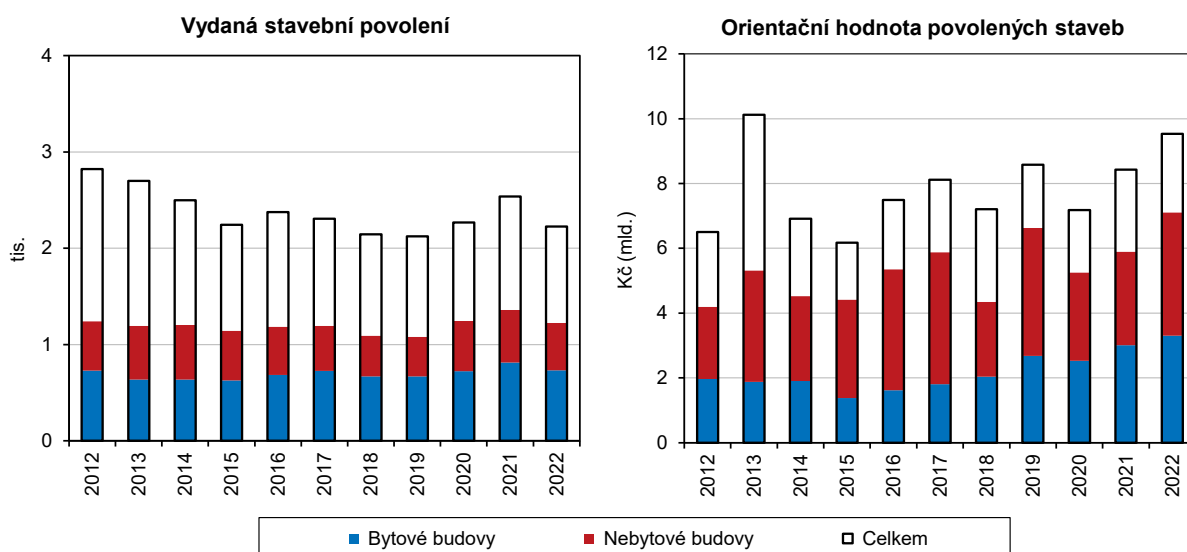
## Stavebnictví, stavební povolení

Základní stavební výroba zaznamenala v rámci ČR druhý nejnižší nárůst.

Základní stavební výroba stavebních podniků s 50 a více zaměstnanci sídlících v kraji zaznamenala v roce 2022 ve srovnání s předchozím rokem nárůst o 8,3 % na 1 267 mil. Kč. K navýšení základní stavební výroby došlo ve většině regionů ČR a v Karlovarském kraji byl ten nárůst po Královéhradeckém kraji druhý nejnižší. V celé ČR vzrostla hodnota tohoto ukazatele o 16,9 %, přičemž náš region nedosahoval na tento průměr o 8,6 procentního bodu. Liberecký kraj byl jediným regionem, ve kterém hodnota základní stavební výroby poklesla, a to o 8,3 %.

**Graf 3.18. Vydaná stavební povolení podle druhu stavby v Karlovarském kraji**

Zdroj: ČSÚ



Objem pozemního stavitelství se zvýšil o více než pětinu.

Zvýšení objemu základní stavební výroby v našem kraji bylo způsobeno více než pětinovým nárůstem pozemního stavitelství (na 874 mil. Kč), přičemž k navýšení došlo v naprosté většině regionů ČR. Jediným krajem, vyznačujícím se poklesem tohoto ukazatele, byl již zmíněný liberecký region (o 13,9 %). Celá ČR zaznamenala v průměru nárůst téměř třetinový, a to o 29,2 %. Inženýrské stavitelství v Karlovarském kraji dosáhlo v roce 2022 objemu základní stavební výroby ve výši 392 mil. Kč a oproti minulému roku tak doznalo poklesu o 14,4 %.

Počet zaměstnanců ve stavebnictví se meziročně téměř nezměnil.

I přes nárůst základní stavební výroby v roce 2022 se průměrný počet zaměstnanců ve stavebnictví prakticky nezměnil a jeho navýšení bylo nevýznamné (pouze o 0,7 %). V celé ČR došlo k poklesu průměrného počtu zaměstnanců ve stavebnictví ve většině regionů, přičemž v Královéhradeckém kraji bylo toto snížení nejvýraznější, a to o 6,9 %. Naopak nejvíce vzrostl počet těchto pracovníků v Pardubickém kraji, který meziročně vykázal nárůst jejich počtu o 6,0 %.

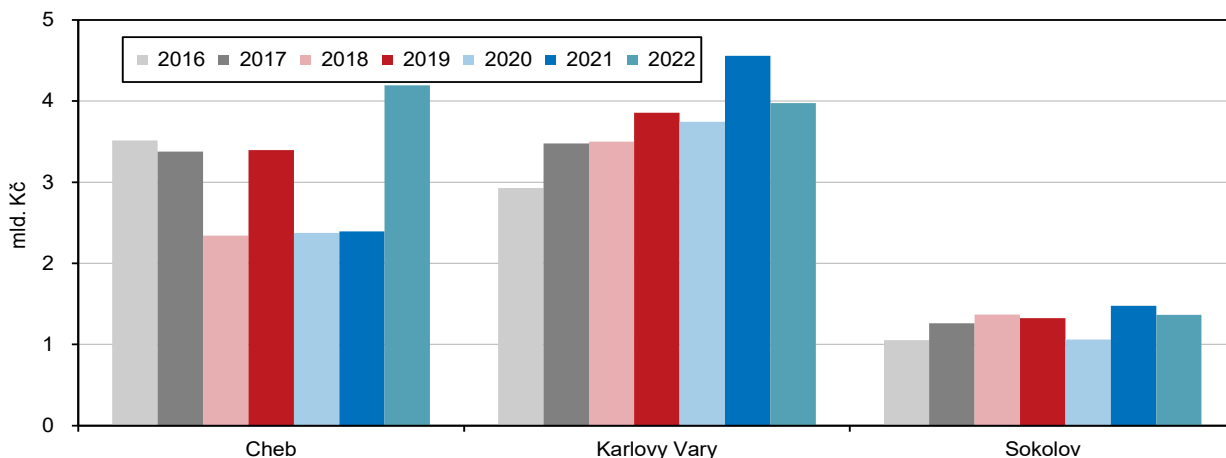
Jediný region, ve kterém průměrné hrubé měsíční mzdy ve stavebnictví poklesly.

Průměrná hrubá měsíční mzda ve stavebních podnicích Karlovarského kraje v roce 2022 činila 32 068 Kč, a zaznamenala tak meziroční pokles o 4,0 %. Karlovarský kraj byl tak jediným regionem, ve kterém se průměrná hrubá měsíční mzda ve stavebních podnicích ve srovnání s minulým rokem snížila. Naopak nejvyšší meziroční nárůst těchto mezd ve srovnání s uplynulým obdobím evidovali v Plzeňském kraji (o 9,4 %). Mzdy ve

stavebnictví v Karlovarském kraji nedosahovaly na celorepublikový průměr (45 357 Kč) o více než 13 tis. Kč.

**Graf 3.19. Orientační hodnota povolených staveb podle okresů v Karlovarském kraji**

Zdroj: ČSÚ



Počet stavebních povolení se v kraji meziročně snížil.

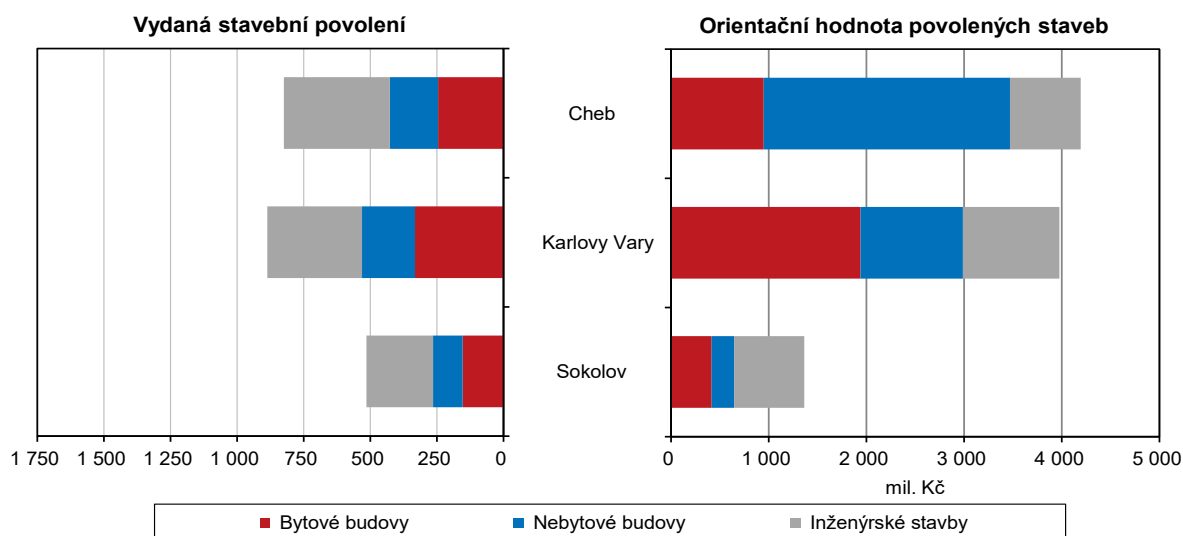
Stavební úřady vydaly v roce 2022 na území Karlovarského kraje celkem 2 226 stavebních povolení, což představuje meziroční pokles o 12,3 %. Ve srovnání s uplynulým obdobím došlo ke snížení počtu vydaných stavebních povolení ve většině krajů ČR. Navýšení jejich počtu, i když velmi nepatrné, zaznamenali pouze v kraji Královéhradeckém a Moravskoslezském.

Snížení počtu vydaných stavebních povolení se týkalo výstavby bytových i nebytových budov.

V roce 2022 se v našem kraji meziročně snížil jak počet stavebních povolení vydaných na výstavbu bytových budov, tak i na výstavbu budov nebytových (pokles o 10,0 %; resp. 10,3 %). Současně se snížil také počet stavebních povolení vydaných na změny dokončených nebytových budov (o 10,3 %) a na novou výstavbu těchto budov (o 10,2 %). Nižší počet stavebních povolení než v předcházejícím roce byl současně vydán na novou výstavbu bytových staveb (o 18,3 %), naopak počet stavebních povolení vydaných na změny dokončených bytových budov mírně vzrostl, a to o 2,1 %.

**Graf 3.20. Vydaná stavební povolení podle druhu stavby a okresů v Karlovarském kraji v roce 2022**

Zdroj: ČSÚ



*Počty vydaných stavebních povolení poklesly meziročně nejvíce v okrese Karlovy Vary.*

Při pohledu na meziokresní srovnání zjišťujeme, že počty vydaných stavebních povolení poklesly ve srovnání s předcházejícím rokem ve všech okresech Karlovarského kraje. Nejvyšší snížení bylo zaznamenáno v okrese Karlovy Vary, kde bylo vydáno o 14,5 % stavebních povolení méně než v roce minulém. Naopak k nejnižšímu poklesu počtu vydaných stavebních povolení v rámci našeho kraje došlo ve sledovaném období v okrese Sokolov, a to o 4,6 %.

*Nárůst orientační hodnoty staveb.*

I přes pokles stavební aktivity došlo v Karlovarském kraji zároveň ke zvýšení celkové orientační hodnoty staveb, na něž byla stavební povolení vydána (o 13,0 %). Jedná se o třetí nejnižší navýšení orientační hodnoty staveb oproti minulému roku po Jihomoravském a Zlínském kraji. V rámci celé ČR došlo k nárůstu orientační hodnoty staveb, na něž byla vydána stavební povolení ve většině regionů. Meziroční pokles tohoto ukazatele zaznamenali v Hl. městě Praze, Olomouckém, Libereckém a Jihočeském kraji. Naopak téměř dvojnásobný meziroční nárůst byl vykázán v kraji Královéhradeckém (o 95,8 %).

*Průměrná hodnota na jedno stavební povolení meziročně vzrostla o více než čtvrtinu.*

Průměrná orientační hodnota na jedno stavební povolení vydané v kraji dosáhla v roce 2022 celkem 4 282 tis. Kč. Ve srovnání s minulým rokem se tak hodnota plánované stavby významně zvýšila, a to o více než čtvrtinu (o 28,9 %, tj. o 959,8 tis. Kč). Na průměrnou orientační hodnotu na jedno stavební povolení v ČR nedosáhl v roce 2022 Karlovarský kraj o 910,9 tis. Kč a v mezikrajském srovnání byla tato hodnota po Jihočeském, Libereckém a Středočeském kraji čtvrtá nejnižší.

Z okresů Karlovarského kraje vykázal nejvyšší hodnotu na jedno stavení povolení okres Cheb (5 090 tis. Kč). Ve srovnání s uplynulým obdobím zaznamenala její výše meziročně dokonce dvojnásobný nárůst (o 104,1 %). Naopak nejlevněji vyšlo v rámci kraje stavební povolení v okrese Sokolov s průměrnou orientační hodnotou 2 649 tis. Kč. Tento okres byl zároveň jediným, kde došlo k meziročnímu poklesu průměrné orientační hodnoty na jedno stavební povolení, a to o 3,2 %.

## Bytová výstavba

*Počet zahájených bytů se v našem kraji meziročně snížil o desetinu.*

V Karlovarském kraji byla v roce 2022 zahájena výstavba 845 bytů, což je o 99, tj. o 10,5 % bytů méně než v roce předcházejícím. V celorepublikovém srovnání se bytová výstavba meziročně snížila ve většině regionů ČR.

Nejvýraznější, téměř třetinový (o 31,3 %), pokles počtu zahájených bytů zaznamenalo Hl. město Praha. Karlovarský kraj obsadil třetí příčku pomyslného žebříčku právě za Hl. městem Prahou a za Jihočeským krajem. V celé ČR byla v roce 2022 zahájena výstavba 42 258 nových bytů, což je o 6,1 % méně než v roce předcházejícím.

Z celkového počtu zahájených bytů tvořila většinu (78,5 %) nová výstavba a na změnu již dokončených staveb připadlo 21,5 % nově zahájené bytové výstavby. Ze zahájených bytů v našem kraji připadala téměř polovina na byty v nových rodinných domech (47,3 %), téměř třetina na byty v nových bytových domech (30,4 %) a pouze 4,1 % na byty v nebytových budovách.

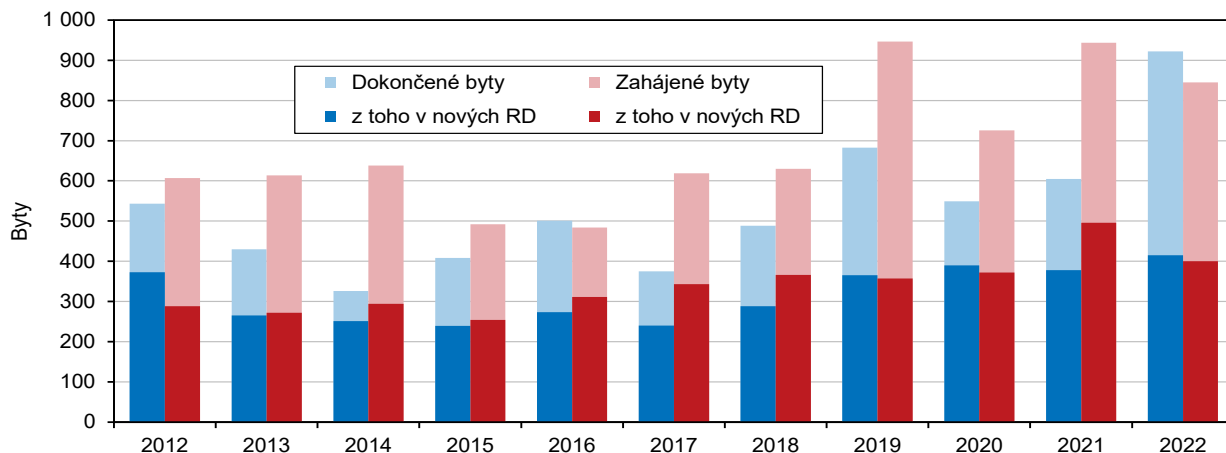
*Druhý nejnižší počet zahájených bytů na 1 000 obyvatel.*

Ukazatel počtu zahájených bytů na 1 000 obyvatel dosáhl v našem regionu v roce 2022 hodnoty 2,90, což je v celorepublikovém srovnání druhá nejnižší hodnota a oproti průměru ČR (3,93 bytu) je nižší o 1,03 bytu. Méně bytů v přepočtu na 1 000 obyvatel regionu bylo zahájeno již jen v Ústeckém kraji. Naopak nejvyšší hodnotu

tohoto ukazatele vykázal Středočeský kraj, kde byla zahájena výstavba více než pět bytů na 1 000 obyvatel středního stavu (5,29 bytu).

**Graf 3.21. Bytová výstavba v Karlovarském kraji**

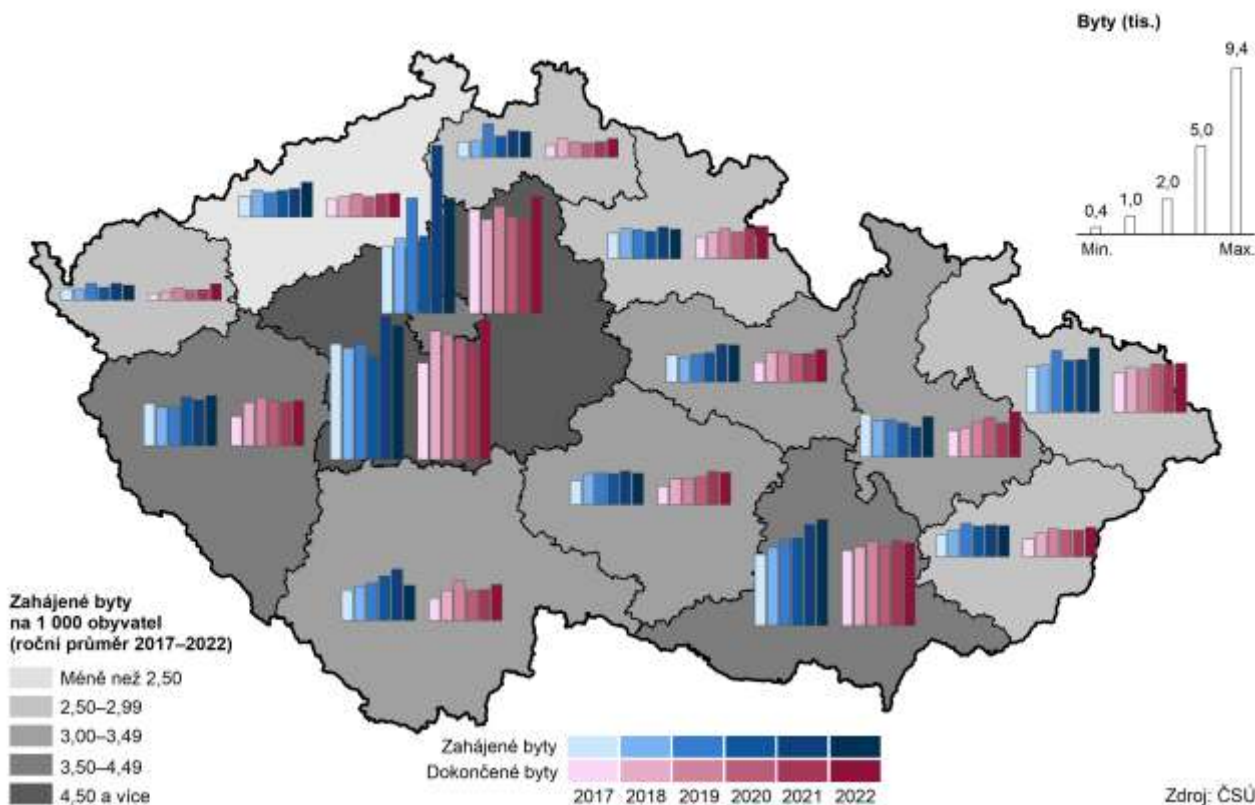
Zdroj: ČSÚ



Všechny okresy regionu zaznamenaly meziroční pokles bytové výstavby.

Pokles bytové výstavby v kraji byl způsoben meziročním snížením počtu zahájených bytů ve všech okresech bez výjimky, největší propad nově zahájené bytové výstavby přitom vykazoval okres Cheb, a to téměř o pětinu (o 19,4 %). U zbývajících dvou okresů Karlovy Vary a Sokolov již nebyl meziroční pokles tak významný (o 5,6 %; resp. 3,5 %).

**Bytová výstavba v krajích v letech 2017 až 2022**



*Nejvyšší nárůst počtu dokončených bytů v mezikrajském srovnání.*

V kraji bylo v roce 2022 dokončeno celkem 922 bytů, což představuje ve srovnání s předcházejícím obdobím výrazný nárůst o více než polovinu (o 52,4 %). V celorepublikovém srovnání jde bezkonkurenčně o nejvyšší meziroční nárůst. Navýšení bytové výstavby bylo způsobeno významným meziročním nárůstem dokončených bytů v bytových budovách o více než třetinu (o 36,6 %) a dokončených bytů v nových rodinných domech (o 9,8 %). Nejvyšší nárůst ve srovnání s předchozím obdobím však zaznamenal počet dokončených bytů v nebytových budovách, který vzrostl více než trojnásobně (z původních 9 na 29 bytů, tj. 3,2 krát).

Oproti předchozímu období došlo k navýšení dokončené bytové výstavby ve většině regionů ČR, výjimkou byly pouze Jihomoravský kraj a Kraj Vysočina, které zaznamenaly mírný pokles. V celé ČR doznal počet dokončených bytů meziroční nárůst o 13,9 %. Z okresů Karlovarského kraje vykázal významný meziroční nárůst dokončené bytové výstavby okres Cheb, kde se tato výstavba zvýšila více než dvojnásobně (o 105,1 %). K nárůstu počtu dokončených bytů došlo také ve dvou zbývajících okresech našeho regionu. Počet dokončených bytů v okrese Karlovy Vary meziročně vzrostl téměř o třetinu (o 29,9 %), v okrese Sokolov byl tento nárůst skoro pětina (o 19,3 %).

*Intenzita bytové výstavby se pohybuje dlouhodobě pod průměrem ČR.*

S hodnotou 3,16 intenzity bytové výstavby, tj. počtem dokončených bytů na 1 000 obyvatel, obsadil Karlovarský kraj v celorepublikovém srovnání šestou nejnižší pozici a dlouhodobě se pohybuje pod úrovní republikového průměru (3,66). Tradičně vyšší hodnotu tohoto ukazatele zaznamenaly kraje Středočeský, Hl. město Praha a kraj Plzeňský.

## Doprava

*Dvě třetiny silniční síť tvoří silnice III. třídy.*

Silniční síť v našem kraji tvořilo v roce 2022 celkem 2 063 km silnic a dálnic, z toho silnice I., II. a III. třídy činily 2 026 km a dálnice z Karlových Varů do Chebu, nově otevřená v roce 2016, je dlouhá 37 km. Dvě třetiny silniční síť Karlovarského kraje tvoří silnice III. třídy (66,1 %), silnic II. třídy je téměř čtvrtina (22,9 %), komunikace I. třídy se podílejí 9,1 % a dálnice 1,8 %.

Pokud přepočteme délku silnic na rozlohu kraje v km<sup>2</sup>, zjistíme hustotu pokrytí silnicemi. Hustota silniční sítě v Karlovarském kraji je jedna z nejnižších v celé ČR (bez Hl. města Prahy), a to 623 km/km<sup>2</sup>, nižší hustotu pokrytí silnicemi vykazují pouze kraj Zlínský, Jihočeský a Jihomoravský. Naopak nejhustší silniční síť mají ve Středočeském, Pardubickém a Ústeckém kraji.

V našem kraji bylo k 31. 12. 2022 zaregistrováno více než 168,2 tisíc osobních automobilů, což představuje mírný meziroční nárůst o 3,0 %. V mezikrajském srovnání je toto navýšení druhé nejnižší, nižší nárůst zaznamenal již pouze Ústecký kraj. Již od roku 2001 můžeme sledovat dlouhodobý rostoucí trend počtu osobních automobilů, v posledních dvaceti letech se jejich počet zvýšil dokonce o 61,9 %. Mírného zvýšení doznal počet motocyklů, nákladních automobilů a tahačů. Navýšení o více než desetinu zaznamenal také počet autobusů (o 10,9 %). Naopak k meziročnímu poklesu došlo u návěsů a přívěsů.

## Cestovní ruch

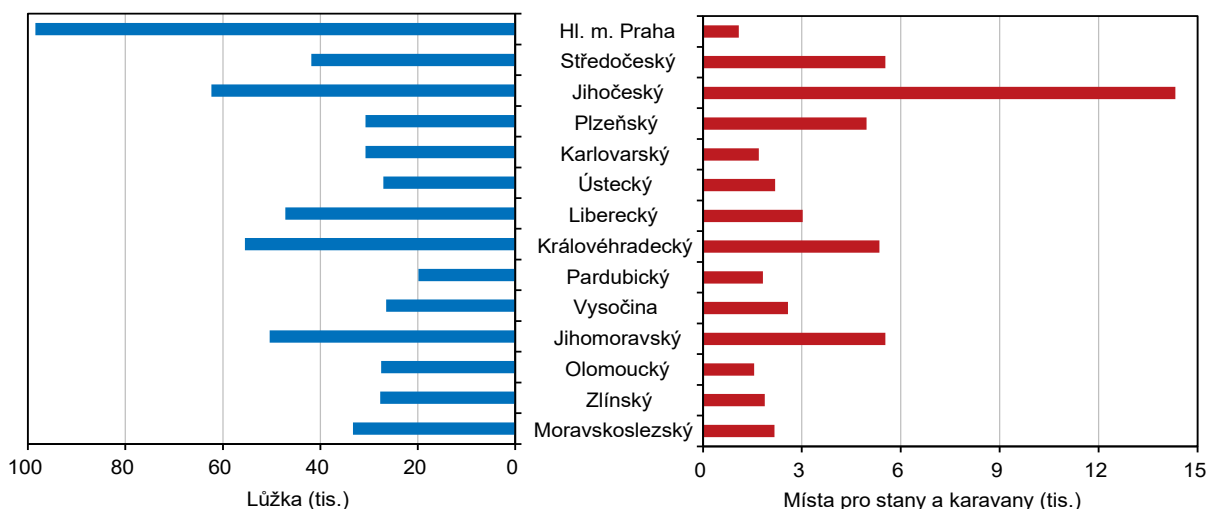
*Výrazný meziroční nárůst hostů v hromadných ubytovacích zařízeních.*

Oblast cestovního ruchu, která je pro Karlovarský kraj klíčová, byla více než kterákoliv jiná ovlivněna covidovou pandemií, jež se velmi negativně podepsala jak na tuzemském tak i na zahraničním cestování. Údaje o počtu návštěvníků kraje za rok 2022 však

potvrzují postupný návrat ke stavu před pandemií a s ním související opětovné naplňování kapacit ubytovacích zařízení.

**Graf 3.22. Kapacity hromadných ubytovacích zařízení podle krajů v roce 2022**

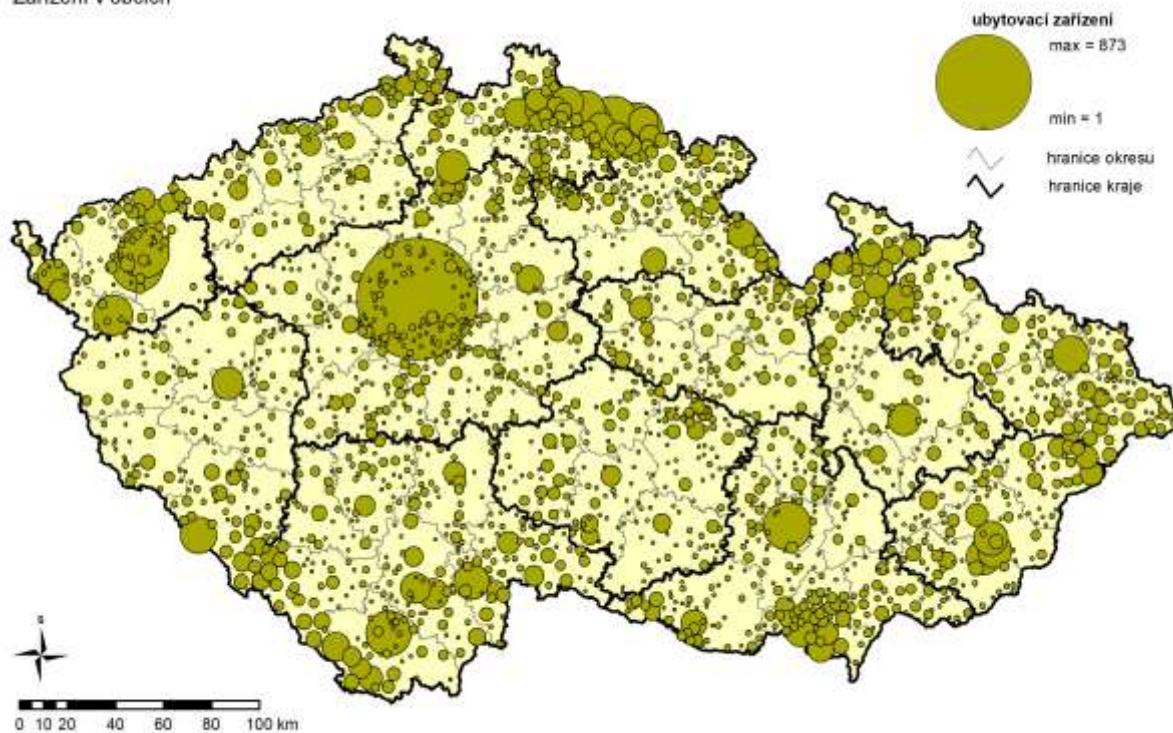
Zdroj: ČSÚ



V roce 2022 navštívilo některé z 633 hromadných ubytovacích zařízení v kraji celkem 1 157,9 tis. hostů. Ve srovnání s předcházejícím rokem se tak počet hostů výrazně zvýšil, a to téměř o dvě třetiny (o 63,0 %). Vyšší skokový nárůst v počtu turistů zaznamenalo již pouze Hl. město Praha, do kterého zavítalo meziročně o 2,5krát hostů více než v uplynulém roce 2021.

**Hromadná ubytovací zařízení v roce 2022**

Zařízení v obcích



*Druhý nejvyšší počet hostů na 1 000 obyvatel středního stavu.*

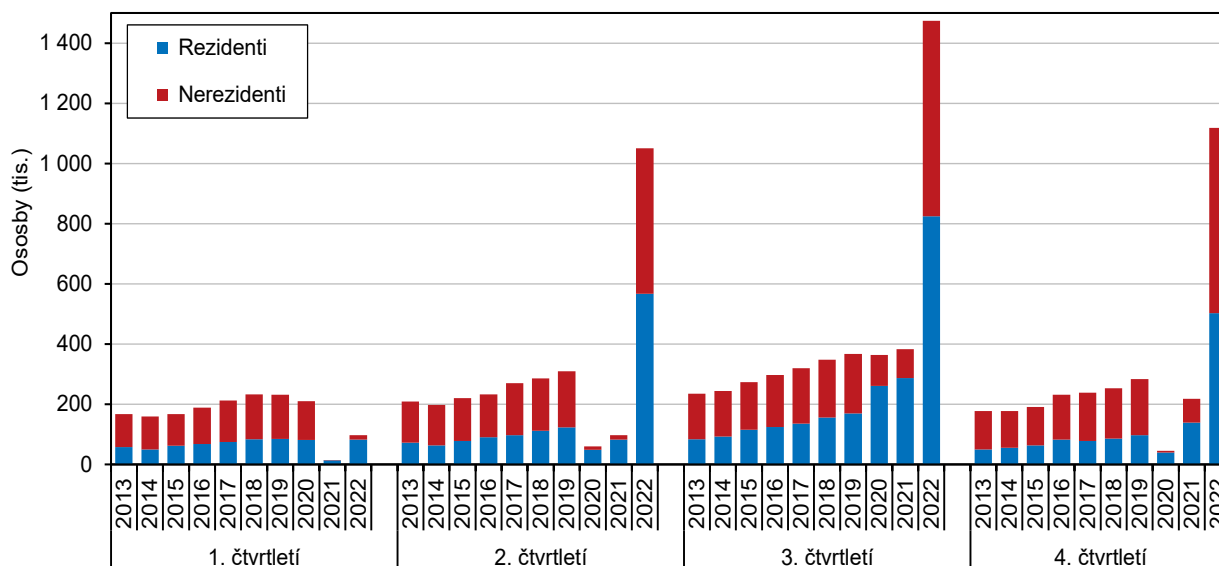
Přepočítáme-li počet hostů v hromadných ubytovacích zařízeních na 1 000 obyvatel středního stavu, zaujímal náš kraj v roce 2022 s hodnotou tohoto ukazatele 4 092,3 hostů druhé místo pomyslného žebříčku. Více návštěvníků na 1 000 obyvatel středního stavu vykázalo pouze Hl. město Praha s údajem 4 670,8 turistů.

K výraznému meziročnímu nárůstu počtu hostů v hromadných ubytovacích zařízeních došlo napříč všemi regiony ČR a minimálně 30,0 % navýšení tohoto ukazatele se týkalo každého kraje bez výjimky.

Jak již bylo zmíněno, mimořádně nadprůměrný meziroční nárůst v počtu návštěvníků hromadných ubytovacích zařízení zaznamenalo Hl. město Praha (navýšení o 154,2 %). Karlovarský kraj se umístil na druhém nejvyšším místě s meziročním nárůstem 63,0 %, přičemž na průměr ČR nedosahoval o 7,6 procentního bodu. V celé ČR se zvýšil počet hostů v hromadných ubytovacích zařízeních ve srovnání s uplynulým rokem o více než dvě třetiny (o 70,6 %).

**Graf 3.23. Hosté ubytovaní v hromadných ubytovacích zařízeních podle čtvrtletí v Karlovarském kraji**

Zdroj: ČSÚ



*Významný nárůst počtu zahraničních návštěvníků, pětina nárůst počtu domácích hostů.*

Navýšení počtu hostů v hromadných ubytovacích zařízeních Karlovarského kraje v roce 2022 bylo způsobeno zejména výrazným nárůstem počtu zahraničních návštěvníků, jichž zavítalo do našeho regionu téměř třikrát více než v uplynulém roce. Celkem se jich tak v hromadných ubytovacích zařízeních Karlovarského kraje ubytovalo 525,3 tis. Počet domácích hostů se navýšil ve srovnání s rokem 2021 o pětinu (o 21,7 %).

V letech 2020 a 2021 se v důsledku covidové pandemie zcela obrátil poměr domácích a zahraničních hostů v našem regionu. Zatímco až do roku 2019 tvořili mezi návštěvníky pravidelně téměř dvě třetiny hosté ze zahraničí, v roce 2020 jich bylo již jen 36,7 % všech hostů a v roce 2021 se tento podíl ještě snížil, a to dokonce na 26,8 %. Cestovní ruch v Karlovarském kraji tedy v těchto zmiňovaných letech „zachraňovali“ téměř výhradně domácí hosté.

Po uvolnění naprosté většiny restrikcí se již zahraniční návštěvníci do kraje opět vrací a jejich počty začínají znovu výrazně přibývat. V roce 2022 jich tak přicestovalo do

Karlovarského kraje 525,3 tis. a jejich podíl na celkovém počtu hostů v hromadných ubytovacích zařízeních dosáhl téměř poloviny (45,4 %).

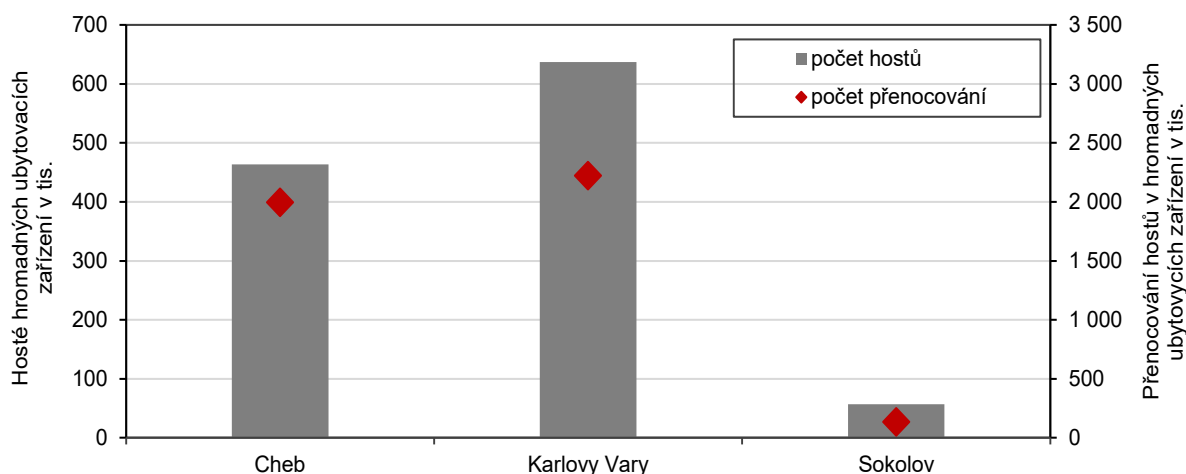
Nejčastějšími zahraničními hosty jsou pravidelně turisté z Německa, v roce 2022 jich do našeho kraje přijelo celkem 347,8 tis. (tj. dvě třetiny všech zahraničních hostů). Poměrně významný byl také počet návštěvníků ze Slovenska (21,1 tis.), turistů z Ukrajiny 15,2 tis. a další velmi početně zastoupenou skupinou zahraničních turistů byli tradičně i návštěvníci z Polska, kterých přijelo 13,3 tis. Podle zatím dostupných dat lze konstatovat, že počty tuzemských i zahraničních návštěvníků Karlovarského kraje se postupně vrací na předpandemickou úroveň a situace v oblasti lázeňství a cestovního ruchu, které jsou pro náš region v mnoha ohledech klíčové, se začíná opět stabilizovat.

*Nejdelší doba  
pobytu návštěvníků  
Karlovarského kraje.*

Hosté v hromadných ubytovacích zařízeních se v Karlovarském kraji zdrželi v průměru 4,7 dne. Není přítom téměř žádný rozdíl mezi dobou pobytu domácích hostů a hostů ze zahraničí (4,7; resp. 4,9 dne). Ačkoli dochází k mírnému snižování doby pobytu hostů, tak přesto stále platí, že náš kraj je dlouhodobě regionem s nejdelší dobou pobytu hostů v hromadných ubytovacích zařízeních ze všech krajů ČR. V roce 2022 činila průměrná doba pobytu v celé České republice 3,6 dne.

**Graf 3.24. Počet hostů a přenocování v hromadných ubytovacích zařízeních v okresech Karlovarského kraje v roce 2022**

Zdroj: ČSÚ



*Tuzemští i zahraniční  
návštěvníci dávají přednost  
čtyřhvězdičkovým hotelům.*

Nejčastěji byli hosté Karlovarského kraje v roce 2022 ubytováni ve čtyřhvězdičkových hotelech (46,8 %). Dalšími oblíbenými ubytovacími zařízeními byly tříhvězdičkové hotely (17,5 %) a penziony (11,2 %). Více než polovina hostů ze zahraničí přitom dala přednost čtyřhvězdičkovým hotelům (55,8 % všech ubytovaných nerezidentů) a jen malá část zvolila penzion (5,4 %). Domácí hosté nejčastěji také upřednostnili čtyřhvězdičkové hotely před ostatními ubytovacími zařízeními (39,4 %), zatímco penzionům dalo přednost 16,1 % z nich.

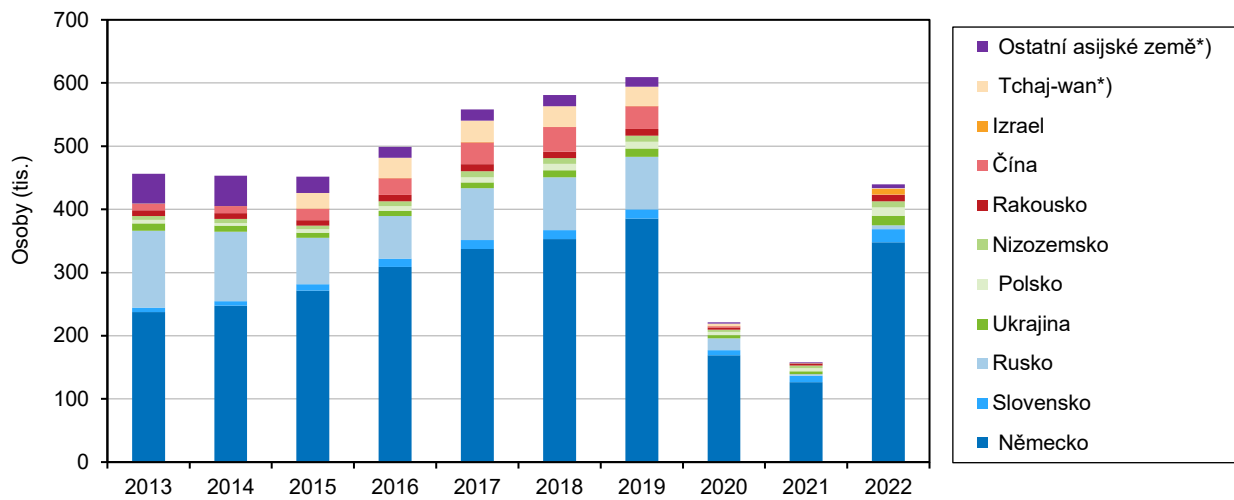
Více než polovina všech návštěvníků Karlovarského kraje se ubytovala v hromadných ubytovacích zařízeních okresu Karlovy Vary (637,2 tis., tj. 55,0 %), naopak nejméně z nich zvolilo ubytování v okrese Sokolov (57,1 tis, tj. 4,9 %).





**Graf 3.25. Zahraniční hosté ubytovaní v hromadných ubytovacích zařízeních podle země původu v Karlovarském kraji**

Zdroj: ČSÚ



\*) údaje za Tchaj-wan samostatně uvedeny od roku 2015; do roku 2014 zahrnutý do ostatních asijských zemí