

2. Sociální vývoj

Zaměstnané osoby a osoby hledající práci tvoří v Praze 62,0 % osob 15letých a starších

Podle výsledků Výběrového šetření pracovních sil (VŠPS) žilo v Praze v roce 2015 1 078,7 tis. osob ve věku 15 a více let (hranice pro hodnocení ekonomické aktivity obyvatel). Složení obyvatel 15letých a starších podle výsledků VŠPS potvrzují poznatky z vyhodnocení demografické statistiky – dochází ke kladným migračním saldům osob v produktivním věku a zvyšování počtu seniorů. Z celkového počtu 1 078,7 tis. osob 15letých a starších jich 668,4 tis. tvoří pracovní sílu (osoby pracující nebo práci hledající). Podíl pracovní síly na celku obyvatel 15letých a starších je tzv. mírou ekonomické aktivity a v Praze v roce 2015 byla 62,0 %. Zbýlých 410,3 tis. osob jsou osoby ekonomicky neaktivní (studenti, důchodci a osoby v domácnosti). Toto složení se dlouhodobě mění pouze v řádu desetin procent.

Zaměstnané osoby tvoří 97,2 % pracovní síly

Míra ekonomické aktivity v Praze je nad republikovým průměrem, který v roce 2015 činil 59,4 %. Podíl ekonomicky aktivních osob v Praze klesal do roku 2011 (61,2 %), od tohoto roku se opět zvyšoval. Pokles ekonomické aktivity Pražanů však nebyl ani v období ekonomického poklesu nijak dramatický. Z celku pracovní síly v roce 2015 bylo 649,6 (97,2 %) osob pracujících (zaměstnaných).

Míra ekonomické aktivity je vyšší u mužů než u žen

Míra ekonomické aktivity je rozdílná u mužů a žen. V roce 2015 byla míra ekonomické aktivity mužů v Praze 71 %, 53,6 % u žen, což odpovídá stále převažujícímu rozdělení rolí v českých domácnostech - ženy se stále ve větší míře starají o výchovu dětí. V dlouhodobém vývoji se rozdíl ekonomické aktivity podle pohlaví zvětšuje. V roce 2006 činil míry ekonomické aktivity mužů a žen 16,2 procentních bodů (p.b.), v roce 2015 byl 17,5 p.b. V období nejhlubšího ekonomického poklesu v letech 2010-2011 činil rozdíl míry ekonomické aktivity mužů a žen 19 p.b. Snížená poptávka po práci nepobízela ženy k návratu na trh práce.

Pracující Pražané působí z 81,4 % v (terciárním) sektoru služeb

Z celku 649,6 tis. pracujících obyvatel Prahy v roce 2015 jich nejvíce pracovalo v terciárním sektoru (sektoru služeb), a to celých 81,4 %. Dalšími 18,4 % zaměstnaných Pražanů působí v sekundárním sektoru (těžba, průmysl, stavebnictví, výroba energií, zásobování vodou a zpracování odpadu). Primární sektor je v Praze okrajový. Tato struktura je v posledních letech v podstatě neměnná. V republice celkem se v roce 2015 podílel primární sektor na zaměstnanosti 59 %, sekundární 38 % a primární 3 %. Ve srovnání s rokem 2010 se ani na úrovni republiky struktura zaměstnaných podle sektorů nemění.

80 % zaměstnaných osob v Praze jsou osoby s vysokoškolským vzděláním nebo středoškolským s maturitou

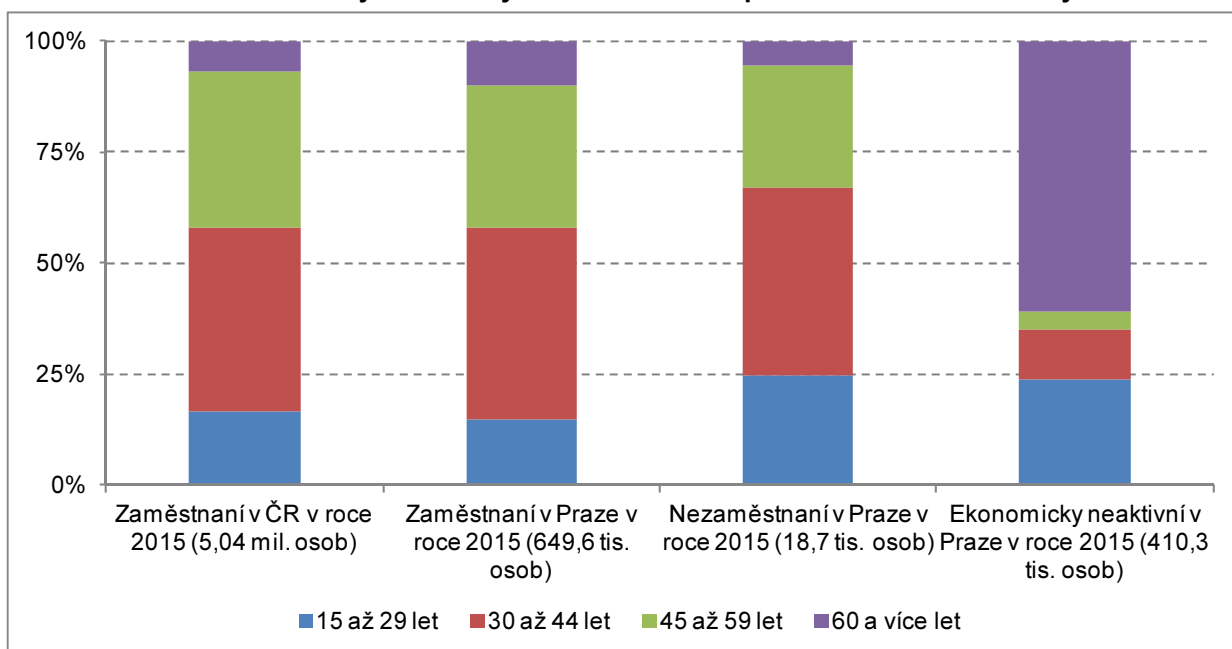
Z pohledu dosaženého vzdělání zaměstnaných Pražanů byla nejpočetnější skupinou v roce 2015 skupina vysokoškolsky vzdělaných (40,7 %), následovali středoškoláci s maturitou (39,5 %). Střední vzdělání bez maturity mělo 17,1 % zaměstnaných Pražanů. V posledních 10 letech se vzdělanostní struktura zaměstnaných mírně proměnila. V roce 2006 bylo nejvíce zaměstnaných osob se středním vzděláním s maturitou (44,9 %), teprve potom následovali vysokoškoláci s 28,7% podílem. Vzhledem k orientaci ekonomiky Prahy na služby je logické, že se vzdělanostní složení zaměstnaných Pražanů liší od republikového průměru. V roce 2015 byla v ČR celkem nejpočetnější skupinou zaměstnaných skupina středoškoláků s maturitou (37,5 %), poté následovali středoškoláci bez maturity (35,2 %). Vysokoškoláci tvoří 23,3 % zaměstnaných osob v národním hospodářství ČR. Míra nezaměstnanosti je různá ve skupinách podle vzdělání - nejvyšší byla v Praze v roce 2015 ve skupině osob se základním vzděláním (11,3 %), nejnižší podle očekávání u vysokoškoláků (1,8 %). U středoškoláků činila 2,5 % u osob bez maturity a 3,3 % u osob s maturitou.



**Zaměstnaní Pražané
byli v roce 2015 ze ¾ ve
věku 30-59 let, zvyšuje
se zastoupení osob
v mladším
produktivním věku**

Mezi zaměstnanými Pražany převažovaly v roce 2015 osoby ve věku 30-44 let (43,3 %), dále byly početnou skupinou osoby ve věku 45-59 let (32,2 %). Osoby mladší 30 let tvoří 14,6 % zaměstnaných Pražanů, zaměstnaní ve věku 60 a více let se podíleli 9,8 %. Soustředění zaměstnaných ve věkové skupině 30-59letých je očekávané vzhledem k přípravě na zaměstnání u mladších ročníků a odchodu do důchodu u starších osob. V posledních letech se zvyšuje podíl věkové skupiny 30-44letých na úkor 45-59letých. Příčinou této změny je přirozené stárnutí populace a kladné saldo migrace osob v mladším produktivním věku. Vůči roku 2006 došlo ve věkové skladbě zaměstnaných ke snížení zastoupení zaměstnaných mladších 30 let (z 19,4 % v roce 2006 na 14,6 % v roce 2015) a zvýšení zastoupení „seniorů“ (z 7,6 % na 9,8 %). Věkové složení zaměstnaných má úzkou vazbu vzdělanostní strukturu - dosažení vyššího stupně vzdělání znamená pozdější vstup na trh práce. V republice celkem je oproti Praze vyšší zastoupení zaměstnaných do 30 let věku, méně jsou zastoupeni zaměstnaní ve věku 30-44 let, více zaměstnaní ve věku 45-59 let. Podíl zaměstnaných seniorů je v republice celkem nižší než v Praze.

Graf 2.1: Struktura obyvatel Prahy a ČR v roce 2015 podle ekonomické aktivity a věku



**Po ekonomickém
poklesu v letech 2008-
2009 se míra
nezaměstnanosti
v Praze vrátila na
hodnotu z roku 2006
(2,8 %) a je nejnižší
mezi kraji ČR**

Obecná míra nezaměstnanosti (podíl nezaměstnaných na celku pracovní síly podle výsledků VŠPS) byla v Praze v roce 2,8 %, což je stejná hodnota jako v roce 2006. Během tohoto desetiletého období se však měnila. Nejnižší byla v roce 2008 (1,9 %), v době ekonomického poklesu vzrostla na hodnotu 3,8 % v roce 2010. Od tohoto roku má opět klesající tendenci, i když v posledním roce došlo k jejímu meziročnímu zvýšení. V mezikrajském srovnání je míra nezaměstnanosti v Praze nejnižší, druhá nejnižší je ve Středočeském kraji (3,5 %), poté v kraji Plzeňském (3,8 %). Míra nezaměstnanosti v Praze je různá v závislosti na pohlaví – u mužů činila v roce 2015 2,4 %, míra nezaměstnanosti žen byla 3,3 %.

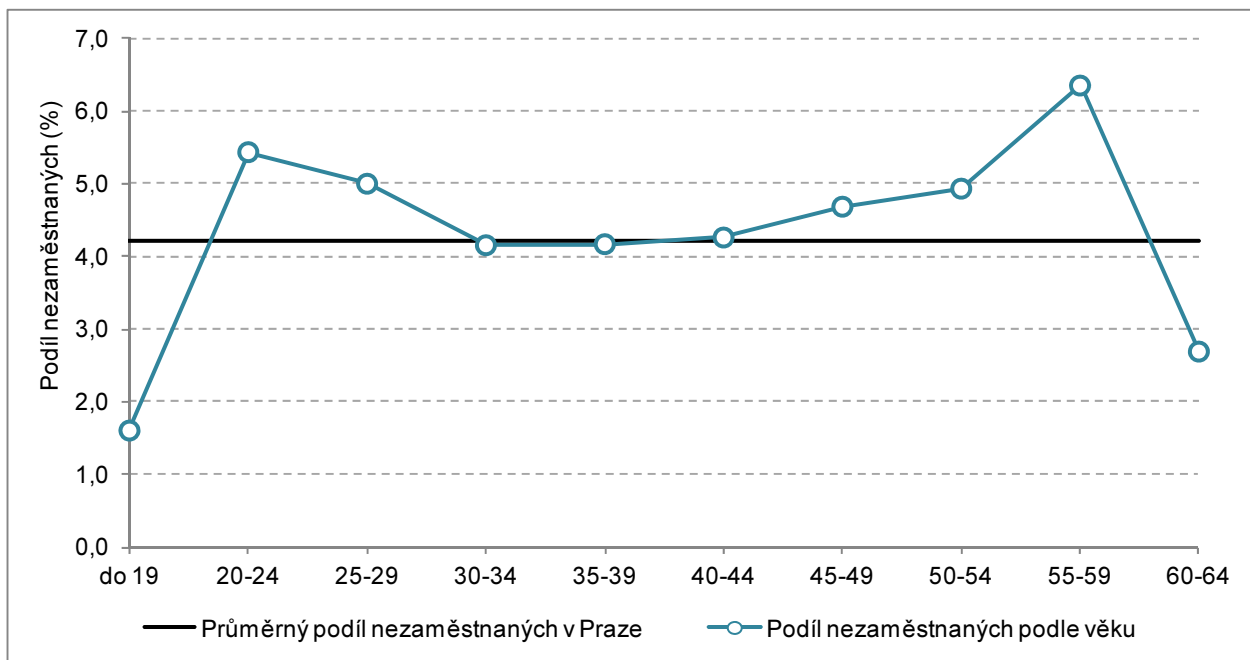
Počet uchazečů o práci v Praze v roce 2015 činil 35,5 tis. osob a je klesající od roku 2013, kdy byl jejich počet nejvyšší od roku 2006

„Míra nezaměstnanosti“ je paralelně sledovaná i dle evidence Úřadu práce, metodika je ovšem odlišná a ukazatel se nazývá „podíl dosažitelných uchazečů ve věku 15-64 let vzhledem k celkové populaci v tomto věku“. Hodnoty této tzv. „registrované míry nezaměstnanosti“ jsou vyšší než u obecné míry nezaměstnanosti, vývoj obou ukazatelů v čase je však podobný. V roce 2015 byl v Praze podíl nezaměstnaných osob 4,2 %. Hodnota tohoto ukazatele byla nejnižší v roce 2007 (1,8 %), poté rostla do roku 2013, od té doby je opět klesající. Podíl nezaměstnaných osob ve výši 4,2 % v Praze v roce 2015 odpovídá 35,5 tis. dosažitelných uchazečů o zaměstnání. Mezi uchazeči o zaměstnání převažují ženy (52,2 %). V roce nejvyššího podílu nezaměstnaných osob (2013) evidovaly úřady práce v Praze 43,8 tis. uchazečů o zaměstnání. Podíl nezaměstnaných je v Praze nejnižší mezi kraji a pod průměrem ČR (6,2 % v roce 2015).

Počet uchazečů o zaměstnání je vyšší než je počet nezaměstnaných podle výsledků VŠPS; tento rozdíl je větší u osob ve věku 45 a více let

Hlavní metodický rozdíl mezi nezaměstnanými podle VŠPS a uchazeči o zaměstnání je v tom, že někdo může být registrován na úřadu práce, ale fakticky pracuje. Nebo v opačném případě fakticky pracovat nemusí, ale zároveň není registrován na úřadu práce. Nezaměstnaných podle VŠPS bylo v Praze v roce 2015 (průměr za všechna čtvrtletí) 18,7 tis., uchazečů o práci k 31.12. stejného roku 37,2 tis. Už z tohoto srovnání se dá očekávat, že v evidenci úřadu práce jsou i osoby, které nějakou příležitostnou práci mají. Největší rozdíly mezi nezaměstnanými a uchazeči o práci jsou ve věkové skupině 45-59letých a 60letých a starších. V mladších věkových skupinách rovněž převažují uchazeči nad nezaměstnanými podle VŠPS, ovšem menší měrou.

Graf 2.2: Podíl nezaměstnaných v Praze v roce 2015 podle věkových skupin



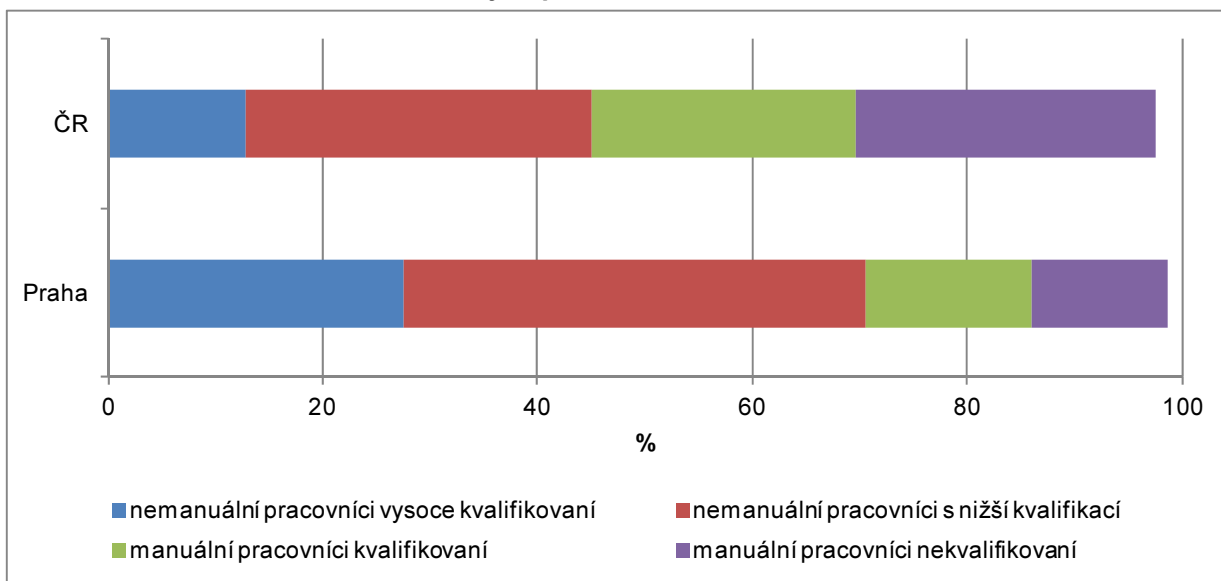
Se zlepšením ekonomické situace jsou mezi nezaměstnanými v Praze více zastoupeni starší lidé

Věková struktura uchazečů o zaměstnání je velmi podobná struktuře nezaměstnaných podle VŠPS. Mezi uchazeči o zaměstnání je podíl osob ve věku 15-29 a 30-44 let menší, než je tomu mezi nezaměstnanými podle výsledků VŠPS. Naopak mezi uchazeči jsou více zastoupeny skupiny 45letých osob a starších. Průměrný věk nezaměstnaných v Praze ke konci roku 2015 byl 41,2 roku. Věková struktura uchazečů o práci na úřadech práce v Praze se v období let 2010-2015 měnila velmi málo. V roce 2010 v Praze byly více zastoupeny věkové skupiny do 34 let věku, naopak menší bylo zastoupení osob starších. Průměrný věk uchazečů v Praze v roce 2010 byl 39,8 roku. Struktura uchazečů o zaměstnání v ČR celkem podle věku se od situace v Praze liší – méně jsou v republice celkem zastoupeni uchazeči o zaměstnání ve věku 30-44 let a 60letí a starší, více jsou zastoupeny osoby ve věku do 30 let a ve věku 45-59 let.

Nejpočetnější skupinou uchazečů o zaměstnání podle vzdělání byla v roce 2015 skupina se středním vzděláním s maturitou – 1/3 celkového počtu uchazečů

Na celku nezaměstnaných osob se osoby se středním vzděláním s maturitou a vysokoškolským podílejí 52 %, což souvisí zejména s jejich vysokým zastoupením v celé populaci Prahy. Zbytek uchazečů o práci tvoří osoby se základním vzděláním a středním bez maturity. Struktura uchazečů o práci se v období let 2010-2015 proměnila minimálně. Pokleslo zastoupení nezaměstnaných středoškoláků, naopak se zvýšil podíl uchazečů se základním a vysokoškolským vzděláním. V Praze se v roce 2015 uchazeči se základním vzděláním a středním bez maturity na celku podíleli 48,3 %, v průměru za ČR to bylo 69,4 %.

Graf 2.3: Struktura nezaměstnaných podle klasifikace KZAM v Praze a ČR v roce 2015



Po skokovém zvýšení počtu uchazečů v roce 2009 se opět zvyšuje podíl uchazečů s délkou evidence delší než 1 rok

Průměrná délka evidence činila v roce 2015 v Praze 482 dní. V období let 2006-2015 byla nejnižší doba evidence v roce 2009 (215 dní), kdy došlo ke skokovému nárůstu počtu uchazečů ze 17 tis. na 30 tis. Od tohoto roku průměrná délka evidence setrvale roste. Od skokového zvýšení registrovaných nezaměstnaných se jejich počet mění poměrně málo, proto dochází k prodlužování doby, po kterou jsou v evidenci úřadu práce (ÚP). V roce 2010 bylo mezi uchazeči 79,2 % uchazečů s dobou evidence do jednoho roku. Jejich podíl v roce 2015 byl 61,8 %. V roce 2015 byly nejčetnějšími skupinami uchazeči s délkou evidence do 3 měsíců (24,0 %) a osoby registrovaní na ÚP déle než 2 roky (21,7 %). Průměrná doba evidence v ČR celkem v roce 2015 činila 682 dní.

V roce 2015 připadalo v Praze na jedno volné pracovní místo 2,5 uchazečů o zaměstnání

Počet volných pracovních míst v Praze byl ke konci roku 2015 15 tis. Počet nabízených volných pracovních míst poklesl mezi roky 2012 a 2013 (z 10 tis. na 7,3) a zároveň došlo ke zvýšení počtu uchazečů z 36,8 tis. na 44,9 tis. V následujících letech se zvyšovala nabídka volných pracovních míst a zároveň klesal počet uchazečů. V roce 2015 připadalo na jedno pracovní místo 2,5 uchazečů o zaměstnání. V období 2006-2015 byl v Praze nejvyšší přesah nabídky práce nad počtem volných pozic v roce 2013 (6,2 uchazeče na jedno volné místo). Průměr ČR byl v roce 2015 4,4 uchazeče na jedno volné pracovní místo.

Průměrné mzdy rostou v Praze pomaleji než v republice celkem; mzdová nerovnost mužů a žen je v Praze vyšší než je průměr ČR

Průměrná mzda v Praze v roce 2015 (podle výběrového šetření mezd) byla 36 371 Kč. V období let 2011-2015, kdy jsou údaje srovnatelné, došlo ke zvýšení průměrné mzdy o 1 968 Kč (5,7 %). Průměrná mzda byla v Praze v roce 2015 o 30,7 % vyšší než byl celorepublikový průměr (27 811 Kč). Rozdíl mezi celorepublikovým průměrem a Prahou se v letech 2011-2015 snížil. Průměrná mzda mužů rostla rychleji, než tomu bylo u žen. Rozdíl mezi průměrnou mzdou mužů a žen byl v roce 2015 v Praze 10,2 tis. Kč. Mzdová nerovnost mužů a žen v ČR v letech 2011-2015 také rostla, oproti Praze je však jak absolutně, tak relativně nižší. V republice celkem byl rozdíl mezi mzdami mužů a žen v roce 2015 6,7 tis. Průměrný plat žen byl v roce 2015 v ČR celkem o 28 % nižší než plat mužů, v Praze byl nižší o 33 %.

Medián mezd byl v Praze v roce 2015 28 677 Kč, což bylo na úrovni 78,8 % průměrné mzdy

Doplňkovým ukazatelem mzdové úrovně je medián mezd, který byl v Praze v roce 2015 28 677 Kč. Tato hodnota se v období let 2011-2015 zvýšila o 5,6 %, tedy srovnatelně s hodnotou průměru. Medián mezd se v Praze také zvyšoval více u mužů než u žen. Mzdová nerovnost mužů a žen podle tohoto ukazatele je nižší, než tomu bylo u průměrné mzdy. V roce byl rozdíl mediánu mezd mužů a žen 4,9 tis. Kč. Z pohledu na mzdovou nerovnost mužů a žen vyplývá, že mzdy mužů a žen se liší zejména u vyšších mezd. Medián mezd je v Praze na úrovni 78,8 % průměrné mzdy, v republice je tento podíl 85,3 %, což znamená, že rozdělení mezd v Praze je nerovnoměrnější, než je tomu v ČR celkem.

V Praze v roce 2015 bylo vyplaceno 955,2 tis. sociálních dávek v celkové výši 4,5 mld. Kč; ve struktuře dávek pro Pražany převažují „dražší“ rodičovské dávky a příspěvky na bydlení

Systém státní sociální podpory (SSP) zahrnuje příspěvek na dítě, příspěvek na bydlení, rodičovský příspěvek, porodné, pohřebné a dávky péče o dítě. Podle Statistické ročenky z oblasti práce a sociálních věcí za rok 2014 byly v Praze nejčetnějšími dávkami rodičovské příspěvky (43,8 % vyplacených dávek, 69,3 % vyplacených prostředků), následovaly příspěvky na bydlení (29,4 % dávek, 26,8 % vyplacených peněz) a přídatky na dítě (26,6 %, 3,5 %). Ve stejném roce bylo v Praze vyplaceno 23,1 tis. dávek péče o dítě o celkovém objemu 177,1 mil Kč. Údaje za rok 2015 za Prahu jsou omezené. V roce 2015 bylo v Praze vyplaceno 955,2 dávek státní sociální podpory, příspěvek na dítě činil 25 % tohoto počtu. Počet dávek v Praze rostl od roku 2013, a to o 12,6 tis. dávek (1,3 %). Co se týče výše vyplacených dávek, bylo příjemcům státní sociální podpory v Praze vyplaceno v roce 2015 4,5 mld. Kč. Oproti roku 2013 se jedná o zvýšení o 149,9 mil. Kč. Průměrná výše vyplacené sociální dávky (na 1 obyvatele) činila v Praze v roce 2015 3 556 Kč a od roku 2013 je také rostoucí.



V roce 2015 žilo v Praze 266,6 tis. příjemců starobního důchodu; podíl příjemců předčasného důchodu je v Praze pod celorepublikovým průměrem

V roce 2015 bylo v Praze 266 599 příjemců starobního důchodu, z toho 166 972 žen (62,6 %). Počet příjemců důchodu je v Praze kolísavý a dlouhodobě se příliš nemění. Mezi roky 2010-2011 vzrostl, poté klesal roku 2013. Od tohoto roku opět roste. Z celkového počtu příjemců důchodu jich bylo 76,7 % příjemců „sólo“ starobního důchodu (bez souběhu s jiným druhem důchodu, např. vdovským nebo vdoveckým). Počet příjemců předčasného starobního důchodu byl v roce 2015 35 324. Jejich počet je setrvale rostoucí, a to jak v absolutních číslech, tak poměrně k celkovému počtu příjemců důchodu. V roce 2015 činili příjemci předčasného důchodu 13,2 % celkového počtu. Rovněž mezi příjemci předčasného důchodu převažují ženy (59,0 %), avšak méně, než mezi příjemci důchodu celkem. Zastoupení příjemců předčasného důchodu je v Praze pod úrovní ČR, která činila v roce 2015 24,8 %.

Průměrný starobní důchod je v Praze na 107 % průměru ČR, vzhledem k mediánu mezd je na poloviční úrovni

Průměrný měsíční starobní důchod (bez souběhu s jiným druhem důchodu) činil v Praze v roce 2015 12 172 Kč. V období let 2010-2015 se výše důchodu zvýšila o 1 317 Kč (12,1 %). Důchody rostly rychleji ženám (22,7% nárůst v letech 2010-2015), než mužům (11,8% nárůst ve stejném období). Tím došlo ke zmenšení rozdílu mezi důchody podle pohlaví. V roce 2010 činil důchod vyplácený ženám 77,5 % výše „mužského“ důchodu, v roce 2015 byl tento podíl 85,1 %. Ke sblížení důchodů mužů a žen došlo výrazně v roce 2011, kdy průměrný důchod žen činil 89,7 % mužského, od té doby se rozdíl mezi důchody podle pohlaví spíše zvětšuje. Průměrná výše důchodu v Praze činí 107 % výše průměrného důchodu v ČR celkem, v čase se tento poměr nemění. Průměrný důchod v Praze činil v roce 2015 49,8 % mzdového mediánu.

Vyplacené nemocenské v Praze činilo v roce 2015 5,9 mld. Kč; z jednotlivých složek převažuje samotné nemocenské (50,5%)

Na dávkách nemocenského pojištění bylo v Praze v roce 2015 vyplaceno 5,9 mld. Kč, což představovalo 24,6 % celkových výdajů v ČR. V rozdělení na jednotlivé druhy dávek nemocenského pojištění připadá největší část na samotnou nemocenskou (vyplácená od 15. dne pracovní neschopnosti), která v roce 2015 v Praze představovala 50,5 % celkového objemu vyplacených dávek. Následovala peněžitá pomoc v mateřství (45,7 %) a ošetřovné (3,8 %). Vyrovnávací příspěvek v těhotenství a mateřství byl zanedbatelný. Celkový objem vyplacených náhrad nemocenského pojištění klesal v Praze v období 2010-2012, od té doby má opět rostoucí tendenci. Ve struktuře dávek podle druhu posiluje zastoupení nemocenského od roku 2012 do 2015, a to zejména na úkor mateřské, která ve struktuře dávek v roce 2013 ještě převažovala. Výdaje na ošetřovné meziročně kolísají, je však vidět převažující stoupající tendence. Oproti struktuře složek nemocenského pojištění v Praze je v ČR celkem více zastoupena nemocenská (64,0 %), a to zejména na úkor pomoci v mateřství (31,6 %).

V letech 2012-2015 dochází k růstu pracovní neschopnosti v Praze

Průměrné procento dočasné pracovní neschopnosti v Praze v roce 2015 činilo 3,12, což bylo pod republikovým průměrem (4,06). Procento pracovní neschopnosti klesalo do roku 2012, od tohoto roku opět roste. Tento trend je společný pro Prahu i pro ČR celkem. Na pracovní neschopnosti se nejvíce podílí pracovní neschopnost pro nemoc, která činila v Praze v roce 2015 90,0 % pracovní neschopnosti. Rovněž se zvyšuje průměrný denní počet práce neschopných osob (37 279 v roce 2015 v Praze). Délka pracovní neschopnosti je kolísavá, v roce 2015 byla v Praze 38,7 dne, což je pokles proti stavu v roce 2014 a jedná se o číslo nižší, než je republikový průměr (42,7 dne).

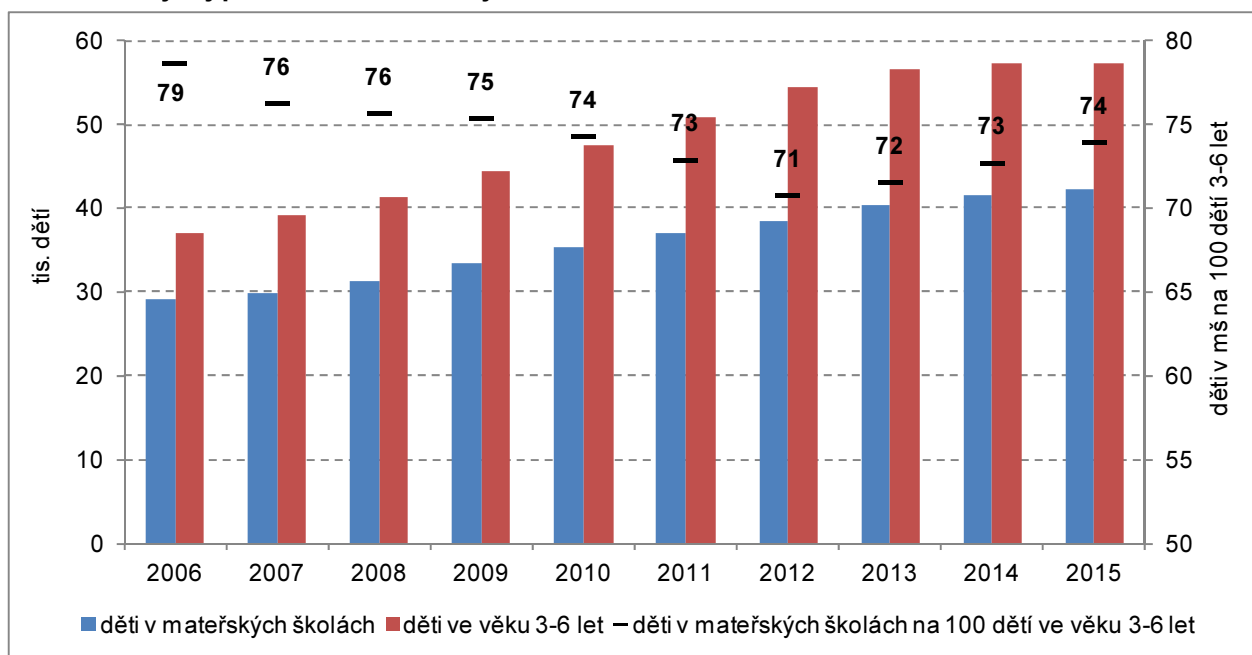
Praha je centrem zdravotní péče nejen pro obyvatele Prahy, ale slouží i obyvatelům z jiných částí republiky

V Praze v roce 2014 působilo 9 909 lékařů (v přepočtu na plný úvazek), bylo zde 27 nemocnic s kapacitou 9 042 lůžek. Počet lékařů se meziročně od roku 2011 zvyšoval, a to větší měrou než přibývalo v Praze obyvatel. V roce 2014 tak připadalo na 1 000 Pražanů 7,9 lékaře. Zároveň dochází k omezování počtu lůžek v nemocnicích, přestože počet hospitalizovaných pacientů je kolísavý a pohybuje se kolem 340 tis. ročně. Důsledkem je zvyšující se tendence využití lůžek v nemocnicích (257 dne v roce 2014) a kratší doba hospitalizace (6,8 dne v roce 2014). V průměru za ČR připadalo v roce 2014 na 1 000 obyvatel 4,7 lékaře, využití lůžek bylo 264 dne a doba hospitalizace shodná s pražskou hodnotou (6,8 dne). Nadprůměrné hodnoty ukazatelů o „zdravotnické infrastruktuře“ v Praze pramení z toho, že lékaři, nemocnice v Praze a jejich služby jsou určeny i obyvatelům ostatních krajů, zejména kraje Středočeského.

Nabídka předškolních zařízení v posledních 3 letech dohání potřeby obyvatel v péči o děti předškolního věku

V roce 2015 bylo v Praze 408 mateřských škol. Počet mateřských škol v Praze setrvale roste od roku 2008, kdy mateřských škol bylo 320. Tehdy chodilo do mateřských škol v Praze 31,3 tis. dětí, v roce 2015 to bylo již 42,4 tis. dětí. V roce 2015 připadalo na 100 dětí ve věku 3-6 let 74 dětí v mateřských školách. Tento poměr je rostoucí od roku 2012, kdy na 100 dětí ve věku 3-6 let připadalo 71 dětí v mateřských školách. V posledních letech tak kapacity mateřských škol dohání potřeby obyvatel v oblasti péče o děti předškolního věku. Toto vyrovnání nabídky s poptávkou je způsobeno spíše poklesem poptávky, kde dochází k poklesu tempa růstu dětí v předškolním věku. V letech 2012-2015 rovněž klesal počet tříd ve školách i dětí ve třídách. V roce 2015 připadalo na 1 třídu v mateřské škole v Praze 23,9 dětí, maximum bylo dosaženo v roce 2011 (24,7 dětí ve třídě). V mateřských školách v Praze připadá na jednu třídu obdobně dětí jako v průměru za ČR. V Praze však připadá na jednu školku více tříd (4,4 v roce 2015) než je republikový průměr (3,0).

Graf 2.4: Vývoj počtu dětí v mateřských školách a dětí ve věku 3-6 let v Praze v letech 2006-2015



Přes mírné zvyšování kapacit základních škol, roste počet žáků v jedné třídě

V Praze bylo v roce 2015 265 základních škol. Na jednu školu připadalo v průměru 16,8 tříd a do jedné třídy chodilo v průměru 21 žáků. V letech 2008-2010 byl počet škol v Praze neměnný (251), od té doby dochází ke každoročnímu růstu. Počty tříd se rovněž zvyšují, a to více, než počet škol. Stávající školy otevírají více nových tříd. I přes toto navyšování kapacit dochází k mírnému růstu počtu žáků v jedné třídě. V roce 2010 bylo v jedné třídě 20 žáků, v roce 2015 21. Ve srovnání s republikou celkem jsou pražské základní školy větší (v ČR celkem připadalo v roce 2015 na jednu školu 10,7 tříd) a v Praze jsou početnější třídy (v republice celkem chodilo v roce 2015 do jedné třídy 20 žáků).

Počty žáků středních škol v posledních deseti letech klesaly, nejčastější formou studia je střední odborné vzdělávání s maturitou

V Praze bylo v roce 2015 188 středních škol. Oproti stavu u mateřských a základních škol počet středních škol klesá. V roce 2006 působilo v Praze 204 středních škol. Na středních školách (včetně gymnázií) studovalo v roce 2015 61,6 tis. žáků, z toho 92,3 % formou denního studia. Počet žáků středních škol v letech 2006-2014 meziročně klesal, v posledním roce se jejich počet mírně zvýšil. V roce 2006 navštěvovalo střední školu 77,0 tis. žáků. Co se týče struktury žáků středních škol v Praze podle druhu vzdělávacího programu, nejčastěji se jedná o žáky odborného vzdělávání s maturitou (43,4 %) a všeobecného vzdělávání s maturitou (gymnázia, 38,4 %). Žáci středního vzdělávání s výučním listem jsou zastoupeni 12,3 %, nástavbové studium navštěvuje 4,5 % žáků. V ČR celkem jsou méně zastoupeni žáci gymnázií (30,0 %), naopak je významně větší zastoupení středního vzdělávání s výučním listem (21,1 %). V Praze bylo kromě zmíněných středních škol v roce 2015 ještě 8 konzervatoří, které navštěvovalo 1 670 žáků.

Na 37 vyšších odborných školách v Praze studuje 6 tis studentů

V roce 2015 bylo v Praze 37 vyšších odborných škol (součást terciárního vzdělávání určené pro absolventy středních škol s maturitou, zpravidla 3leté, ukončené s titulem diplomovaný specialista a možností zkrátit případný bakalářský studijní program na vysoké škole). Na těchto školách studovalo v roce 2015 6 041 studentů, z toho 71,5 % formou denního studia. Celkem je v ČR 171 vyšších odborných škol, Praha se tak na tomto počtu podílí 22 %. Z pohledu počtu žáků tvoří vyšší odborné školy v Praze 24 % celkového počtu studentů v ČR. V posledních letech se počet vyšších odborných škol i jejich studentů v Praze spíše snižuje.

Na vysokých školách v Praze studuje 37,6 % všech vysokoškolských studentů v ČR

V Praze se nachází 31 vysokých škol z celkového počtu 67 v celé ČR. Na vysokých školách v Praze v roce 2015 studovalo 122,8 tis. studentů, což bylo 37,6 % všech studentů na vysokých školách v ČR. Počet studentů na pražských vysokých školách klesá meziročně již od roku 2010, kdy v Praze studovalo 146,3 tis. studentů. Na vysokých školách (kdekoli v republice) studuje 38,4 tis. studentů s trvalým bydlištěm v Praze. V poměru k počtu obyvatel se jedná o 30 vysokoškolských studentů na 1 000 obyvatel středního stavu. Nejvyšší „výskyt“ vysokoškoláků je ve Zlínském kraji (32), shodně s Prahou (30) je vysokoškoláků v krajích Jihočeském a na Vysočině. Z celkového počtu studentů pražských vysokých škol jich v roce 2015 bylo 16,5 % jiného než českého státního občanství. Z celkového počtu 102,5 studentů občanství ČR jich 75,9 % studovalo prezenční formou. Tento způsob studia je v Praze mírně nad celorepublikovým průměrem (74,5 % v roce 2015) a od roku 2009 rostoucí. Podíl zahraničních studentů na pražských vysokých školách je vyšší než je průměr ČR (12,9 %). V čase se tento rozdíl měřený procentními body nemění.

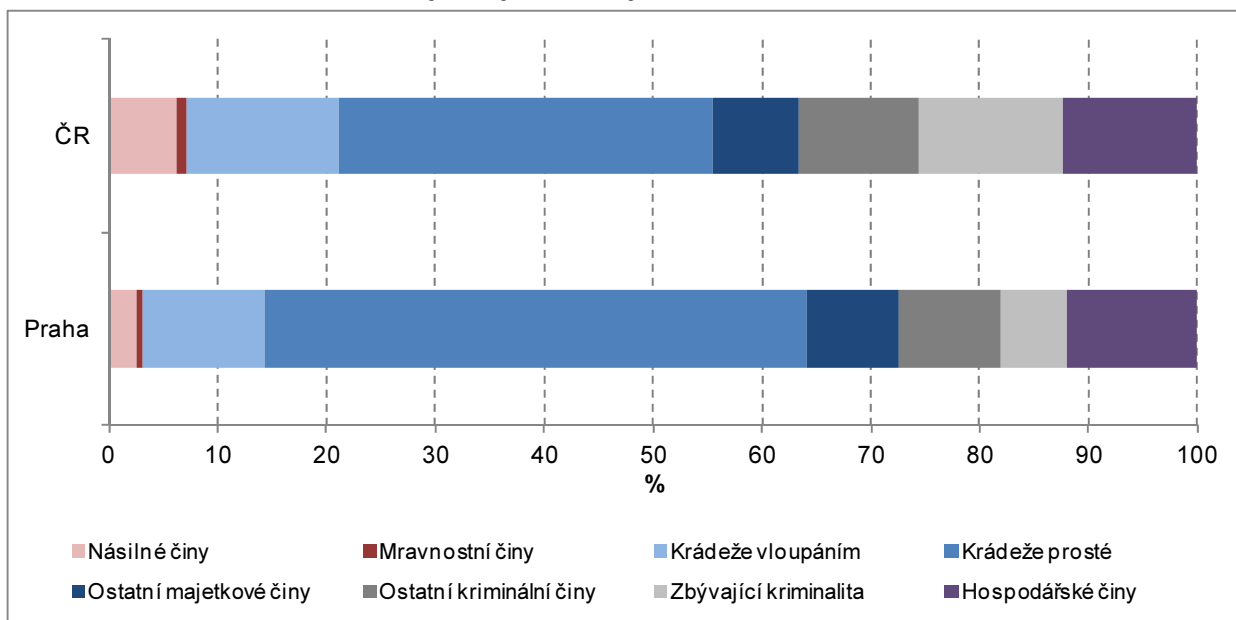
**V Praze je páčáno
25,9 % všech trestných
činů v ČR**

V roce 2015 bylo v Praze zjištěno 64,1 tis. trestných činů. Jedná se již o druhý meziroční pokles počtu spáchaných a nahlášených trestných činů na území hlavního města. Dlouhodobě je trestná činnost v Praze klesající. V roce 2006 bylo na území Prahy spáchano 89,3 tis. trestných činů, poté jejich počet klesal s mírnými meziročními nárůsty v letech 2009 a 2011 a významným zvýšením v roce 2013 (82,0 tis. oproti 72,3 tis v předchozím roce). Počet trestných činů v roce 2013 vzrostl v celé ČR. (1.1.2013 byla vyhlášena amnestie prezidenta republiky.) V Praze bylo v roce 2015 spáchano 50,8 trestných činů na 1 000 obyvatel. Tento poměr je dlouhodobě také klesající, v roce 2006 byla hodnota tohoto ukazatele 75,4. Úroveň kriminality je v Praze vyšší než je průměr ČR (23,5 zjištěných trestných činů na 1 000 obyvatel v roce 2015) a mezi kraji se jedná o nejvyšší hodnotu. V pořadí druhý Ústecký kraj má kriminalitu na úrovni 25,6 zjištěných trestných činů na 1 000 obyvatel. V roce 2015 bylo v Praze spáchano 25,9 % celkového počtu trestných činů v republice.

**Prosté krádeže tvoří v
Praze ½ kriminality**

Ve struktuře kriminality v Praze v roce 2015 převažovala obecná kriminalita (81,9 %), hospodářské činy (například neoprávněné držení platební karty nebo různé druhy podvodu) tvořily 12,0 % celkové kriminality a 6,0 % byla zbývající kriminalita, kam patří například ohrožení pod vlivem návykové látky nebo zanedbání povinné výživy. Obecnou kriminalitu pak můžeme dále dělit na násilné činy (2,6 % celkového počtu zjištěných trestných činů, například se jedná o vraždy, úmyslné ublížení na zdraví nebo loupeže), mravnostní činy (0,5 %, nejčastěji znásilnění), majetkové činy (69,4 %) a ostatní kriminální činy (9,4 %, například nedovolená výroba a distribuce psychotropních látek nebo maření výkonu úředního rozhodnutí). Skupina majetkových trestných činů se dále dělí na krádeže prosté (49,8 % celku trestných činů, například se jedná kapesní krádeže nebo krádeže z automobilů), krádeže vloupáním (11,3 %) a ostatní majetkové činy (8,4 %, například poškozování cizí věci). Ve srovnání s celorepublikovou strukturou trestných činů se v Praze nadprůměrně vyskytují právě krádeže prosté, podíl ostatních skupin trestných činů je v Praze nižší než v republice celkem.

Graf 2.5: Struktura zjištěných trestných činů v Praze a v ČR v roce 2015



Objasněnost trestných činů v Praze byla v roce 2015 25,3

V roce 2015 bylo v Praze objasněno 16 227 trestných činů. Objasněnost (počet objasněných činů na 100 nahlášených ve stejném období) v roce 2015 tak byla v Praze 25,3. Z hlediska druhu spáchaného činu je objasněnost nejvyšší u zbývajících kriminalit (80,5), ostatních kriminálních činů (74,1), mravnostních činů (65,7) a násilných činů (59,5). Objasněnost vražd, kterých bylo v roce 2015 v Praze spácháno 24, je 91,7. Objasněnost nejčastější skupiny trestných činů, prostých krádeží, byla v roce 2015 v Praze 8,0.

V Praze došlo k 23,1 % všech nehod na českých silnicích

Počet dopravních nehod, ke kterým došlo v Praze, již pátým rokem roste. V roce 2009, kdy došlo ke změně pravidel pro hlášení dopravní nehody, došlo v Praze k 15,6 tis. dopravním nehodám. Počet nehod se zvýšil v roce 2010 na 18,1 tis. poté poklesl na 16,6 tis. v roce 2011. Od tohoto roku počet setrvale roste. V roce 2015 došlo v Praze k 21,5 tis. dopravním nehodám. Na celkovém počtu dopravních nehod v ČR se dopravní nehody v Praze v roce 2015 podílely 23,1 %. Tento podíl má v čase mírně stoupající tendenci. I v přepočtu na počet obyvatel je Praha „nejnehodovějším“ krajem ČR. V Praze v roce 2015 připadalo na 1 000 obyvatel středního stavu 17 dopravních nehod. Průměr ČR činil 8,8 nehod na 1 000 obyvatel středního stavu. Z hlediska nehodovosti druhý kraj v pořadí (Ústecký) má nehodovost na úrovni 11,8 dopravní nehody na 1 000 obyvatel. Počet nehod na obyvatele v Praze je rostoucí, v roce 2009 činil 12,5.

Při nehodách v Praze zemřelo v roce 2015 „pouze“ 25 osob z celku 660 na českých silnicích

Co se týče závažnosti dopravních nehod, v Praze došlo v roce 2015 pouze k 1 909 nehodám, při kterých došlo ke zranění osoby. Celkem v ČR došlo k 21,6 tisícům těchto nehod, Praha se tak na celkovém počtu podílí pouze 8,9 %. V přepočtu na počet obyvatel dochází v Praze k 1,5 nehodám se zraněním na 1 000 obyvatel, což je hodnota mezi kraji nejnižší a jedná se o celorepublikový podprůměr (2,0). Obdobně je tomu s podílem Prahy na usmrcených osobách v ČR, celkem jich bylo v ČR v roce 2015 660. Na pražských silnicích zemřelo „jen“ 25 osob, tedy 3,8 % celkového počtu. Průměrná škoda byla v Praze v roce 2015 61,1 tis Kč. Jedná se o mírně nadprůměrné číslo (58,4 tis. Kč v ČR celkem). Dopravní nehody v městském provozu v Praze jsou častější, méně závažné z pohledu života a zdraví zúčastněných.