

2. Sociální vývoj

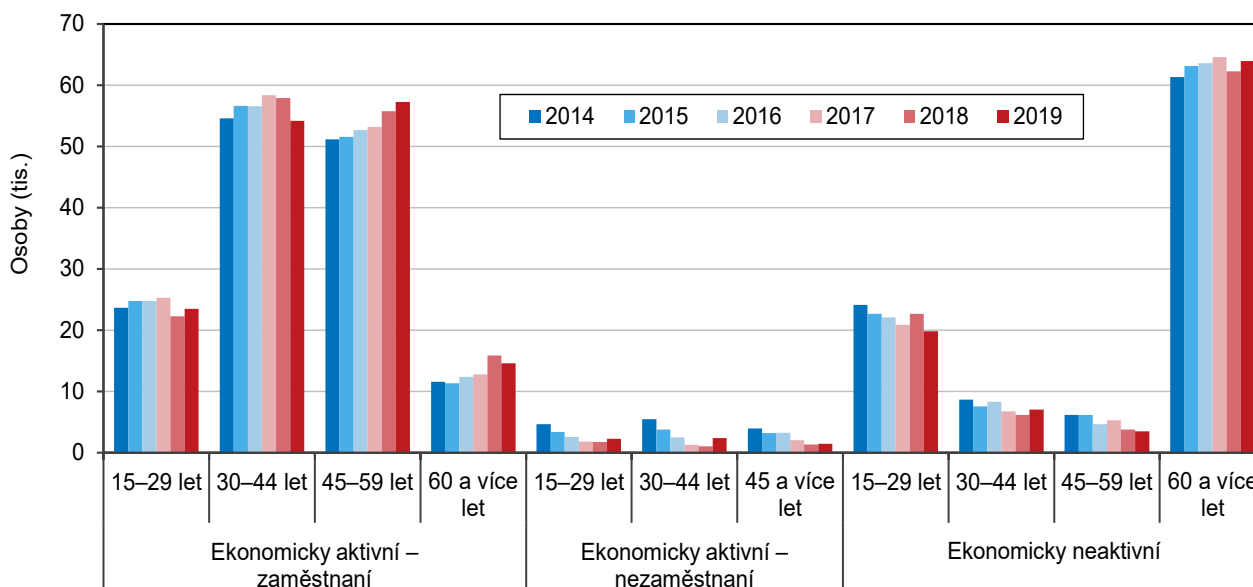
Zaměstnanost vč. ekonomické aktivity

Míra zaměstnanosti dle VŠPS v kraji meziročně mírně poklesla.

Podle výsledků Výběrového šetření pracovních sil¹ (VŠPS) v roce 2019 žilo v kraji 250,4 tis. osob 15letých a starších. Populaci kraje v tomto věku rozdělujeme na ekonomicky aktivní a ekonomicky neaktivní. Pracovní potenciál, tzn. souhrn zaměstnaných a nezaměstnaných osob, tvořilo celkem 156,1 tis. osob, z toho 95,8 % (149,6 tis.) bylo zaměstnáno v národním hospodářství. Míra zaměstnanosti v Karlovarském kraji tak činila 59,7 % obyvatel ve věku 15 a více let a byla o 0,6 procentního bodu vyšší než v celé ČR. Ve srovnání s předcházejícím rokem došlo v roce 2019 k poklesu počtu zaměstnaných o 1,5 % a míra zaměstnanosti se v kraji snížila o 0,7 procentního bodu. Míra zaměstnanosti žen (52,9 %) byla přitom nižší než míra zaměstnanosti mužů (66,8 %).

Graf 2.1. Obyvatelstvo Karlovarského kraje podle ekonomické aktivity a věku

Zdroj: ČSÚ (VŠPS)



Většina zaměstnaných byla v zaměstnaneckém poměru.

Převážná většina zaměstnaných (127,7 tis. osob, tj. 85,4 %) byla v zaměstnaneckém poměru, ve srovnání s předcházejícím rokem došlo ke snížení podílu zaměstnanců o 0,4 procentního bodu. Osoby pracující na vlastní účet tvořily 10,7 % zaměstnaných osob a zaměstnavatelů bylo 3,2 %, což je o 0,4 procentního bodu méně než v předcházejícím roce.

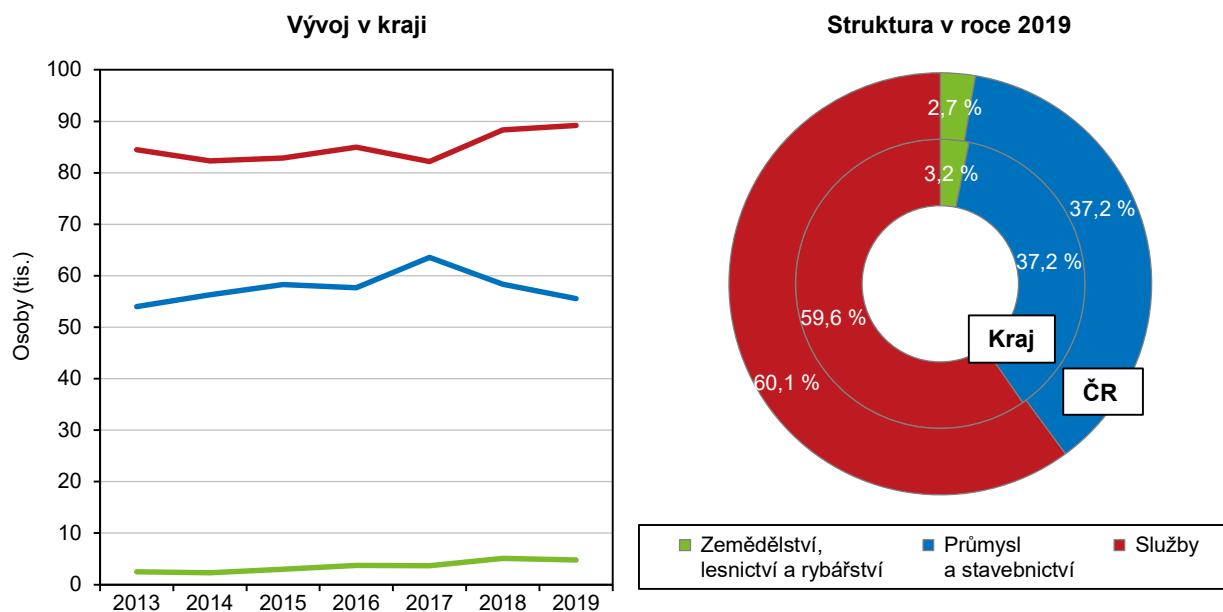
Nejvíce zaměstnaných je ve zpracovatelském průmyslu.

Nejvíce pracujících v kraji zaměstnává zpracovatelský průmysl (24,9 %), významný podíl zaměstnaných je také v sektoru velkoobchodu a maloobchodu a oprav motorových vozidel (10,5 %) a v sektoru zdravotní a sociální péče (9,9 %). Podíl zaměstnaných v oblasti zdravotní a sociální péče je přitom nejvyšší v celé ČR. Žen bylo v tomto sektoru zaměstnáno v našem kraji dokonce 17,9 %.

¹ Výběrové šetření pracovních sil provádí ČSÚ za účelem zachycení situace a vývoje na trhu práce. Šetření vychází z metodiky Mezinárodní organizace práce (ILO) a výsledné ukazatele, které jsou jednotně definované Eurostatem, jsou mezinárodně srovnatelné v rámci zemí EU. Údaje se publikují čtvrtletně a ročně do úrovně krajů.

Graf 2.2. Zaměstnaní pracující v Karlovarském kraji podle odvětvových sektorů

Zdroj: ČSÚ (VŠPS)

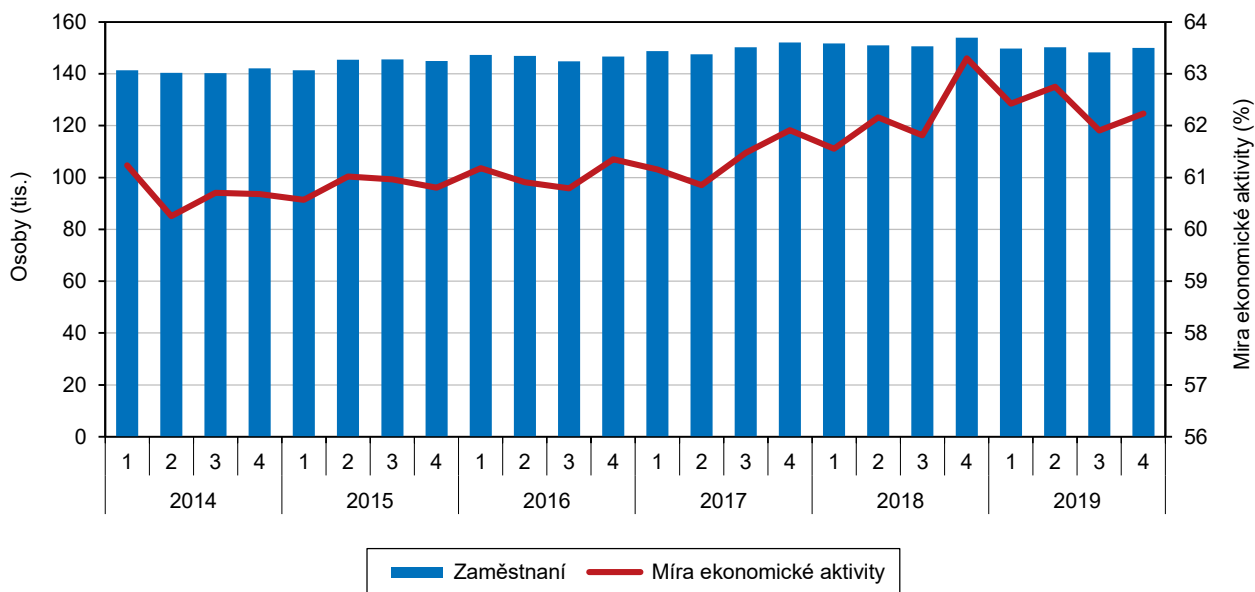


Míra ekonomické aktivity se meziročně mírně zvýšila.

Míra ekonomické aktivity, která vyjadřuje podíl pracovní síly na počtu všech osob 15letých a starších, v roce 2019 činila v Karlovarském kraji 62,3 % (u mužů 69,5 %, u žen 55,4 %) a meziročně tak doznala velmi mírný nárůst, a to o 0,1 procentního bodu. Hodnota míry ekonomické aktivity v kraji tak již pátý rok za sebou vykazovala rostoucí tendenci. V celorepublikovém srovnání je hodnota míry ekonomické aktivity v Karlovarském kraji druhá nejvyšší mezi všemi regiony ČR po Hl. městě Praze. Současně stále platí, že ve srovnání s průměrem ČR je míra ekonomické aktivity v našem kraji každoročně vyšší, v roce 2019 činil tento rozdíl 2 procentní body.

Graf 2.3. Zaměstnaní a míra ekonomické aktivity v Karlovarském kraji podle čtvrtletí

Zdroj: ČSÚ (VŠPS)



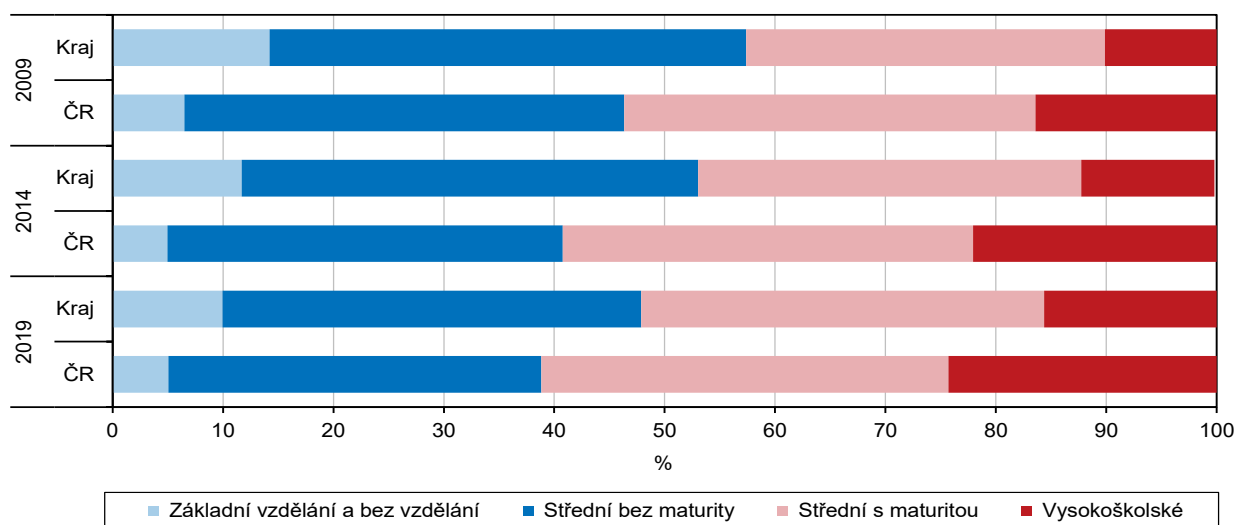
Počet nezaměstnaných podle VŠPS zaznamenal prudký meziroční nárůst.

Podle výsledků VŠPS bylo v roce 2019 v Karlovarském kraji 6,5 tisíc nezaměstnaných, což je téměř o 45 % více než před rokem. Mezi nezaměstnanými mírně převažovali muži (51,6 %) nad ženami (48,4 %). K nárůstu počtu nezaměstnaných došlo v rámci celé ČR pouze ve čtyřech regionech. Kromě našeho kraje, kde byl tento nárůst nejvyšší, ještě v Jihočeském a Zlínském kraji a v Hl. městě Praze. Počet nezaměstnaných v celé ČR doznal meziroční pokles, a to o 10,3 %.

Dlouhodobě platí, že s rostoucí vzdělaností klesá podíl nezaměstnaných. Z celkového počtu nezaměstnaných v Karlovarském kraji v roce 2019 jich mělo 30,7 % ukončeno pouze základní vzdělání a 41,2 % střední školu bez maturity. Středoškoláků s maturitou bylo mezi nezaměstnanými necelých 20 % a jen 8,2 % byli vysokoškoláci.

Graf 2.4. Pracovní síla (zaměstnaní a nezaměstnaní) podle vzdělání v Karlovarském kraji a ČR

Zdroj: ČSÚ (VŠPS)



Obecná míra nezaměstnanosti meziročně vzrostla.

Průměrná roční obecná míra nezaměstnanosti v Karlovarském kraji v roce 2019 oproti minulému roku zaznamenala nárůst, a to o 1,3 procentního bodu na 4,2 %, v celorepublikovém srovnání tak byla nejvyšší ze všech krajů ČR. Průměr ČR přitom převýšila o 2,2 procentního bodu.

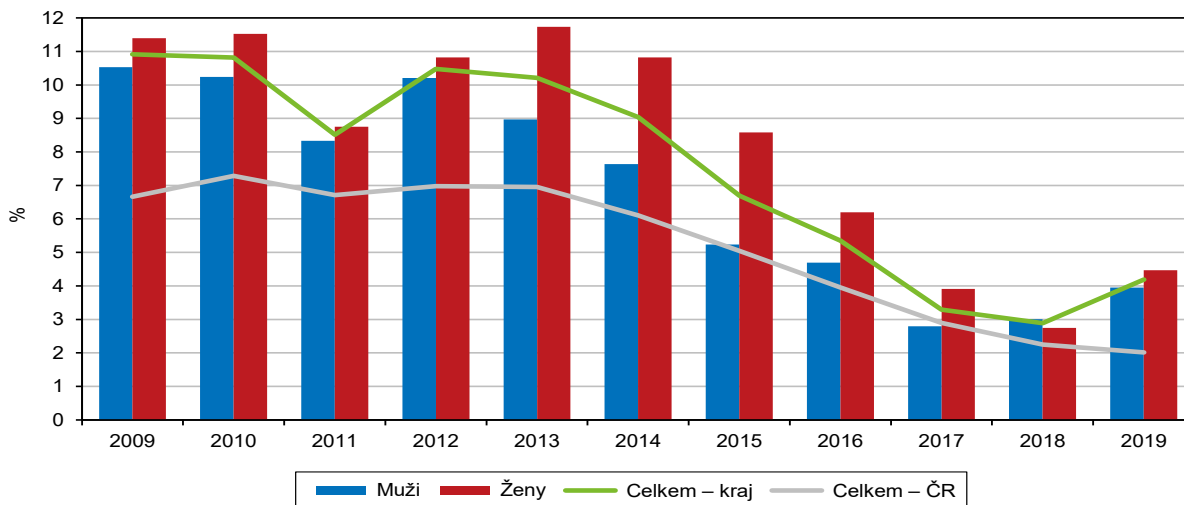
Vysoký podíl ekonomicky neaktivních ve věkové skupině 60 a více let.

Ekonomicky neaktivní obyvatelstvo tvoří důchodci, žáci a studenti a osoby pečující o členy rodiny. Nejvíce ekonomicky neaktivních osob se nachází ve věkové skupině 60 a více let (67,8 %). Tento podíl se v dlouhodobém srovnání neustále zvyšuje, což je dáno stárnutím populace. Za posledních 10 let se podíl ekonomicky neaktivních osob ve věku 60 a více let v kraji zvýšil o 14,9 procentního bodu. Naopak nejméně ekonomicky neaktivních bylo ve věkové kategorii 45–59 let (3,7 % všech ekonomicky neaktivních).

Dlouhodobě se obecná míra nezaměstnanosti v kraji pohybuje v rozmezí 40,0 % až 70,0 % nad celorepublikovým průměrem, v roce 2019 byla dokonce více než dvojnásobná. Míra nezaměstnanosti mužů (4,0 %) je o 0,5 procentního bodu nižší než míra nezaměstnanosti žen (4,5 %). Při pohledu na čtvrtletní změny počtu nezaměstnaných v kraji zjišťujeme, že ve všech čtvrtletích roku 2019 došlo ke zvyšování počtu nezaměstnaných oproti stejnému čtvrtletí předchozího roku. Byl tak přerušen trend snižování počtu nezaměstnaných, který trval od roku 2014.

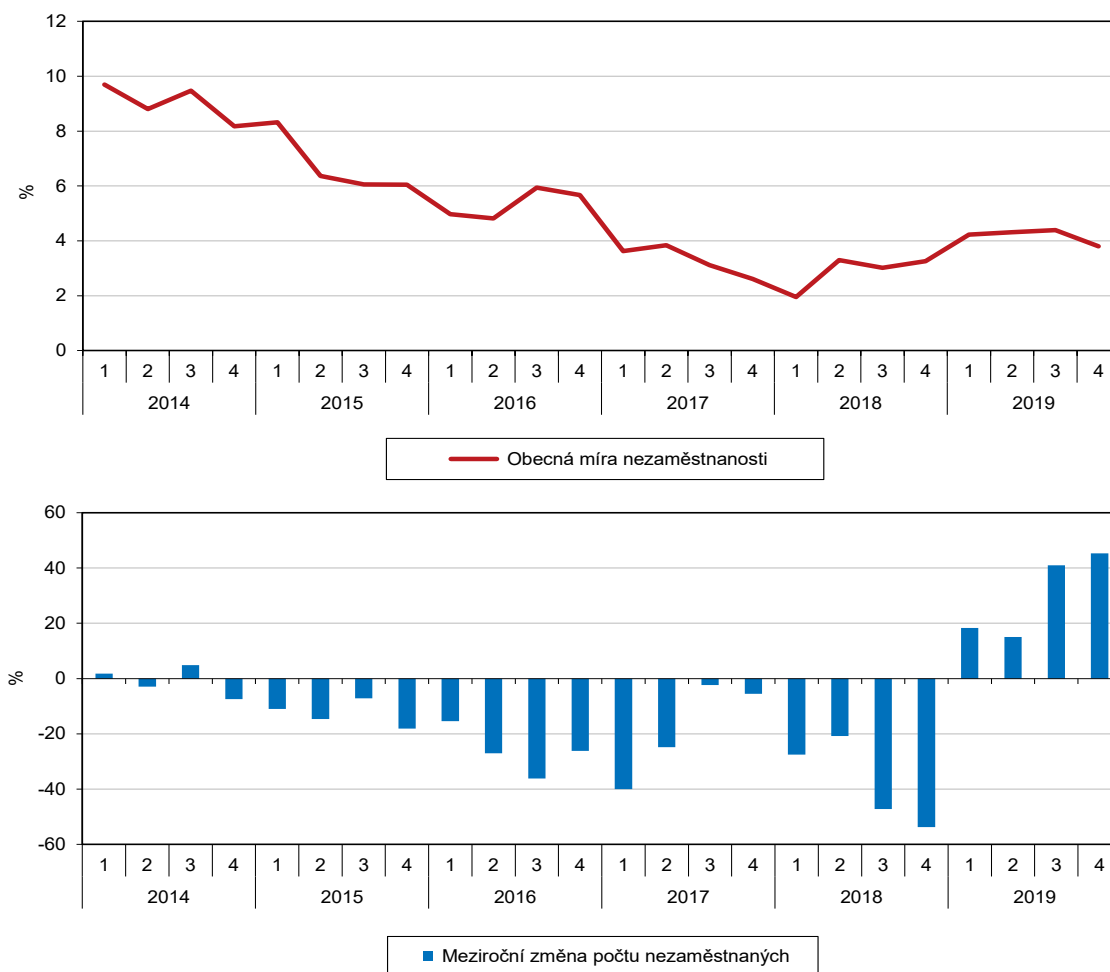
Graf 2.5. Roční průměrná obecná míra nezaměstnanosti v Karlovarském kraji

Zdroj: ČSÚ (VŠPS)



Graf 2.6. Obecná míra nezaměstnanosti a změna počtu nezaměstnaných podle čtvrtletí v Karlovarském kraji

Zdroj: ČSÚ (VŠPS)



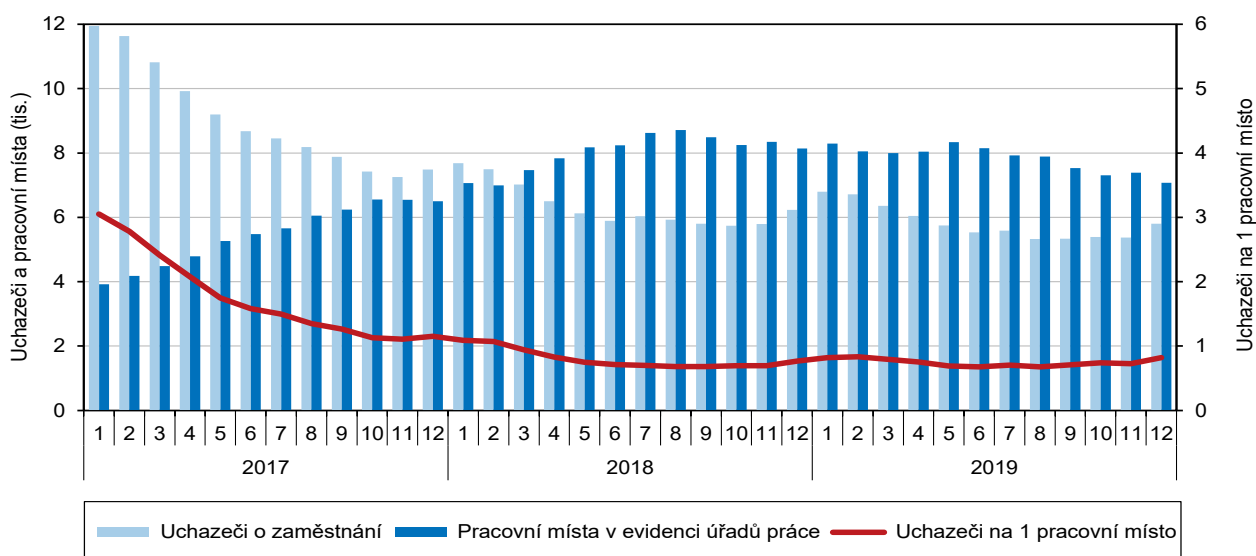
Nezaměstnanost

Počet nezaměstnaných na úřadech práce meziročně opět poklesl.

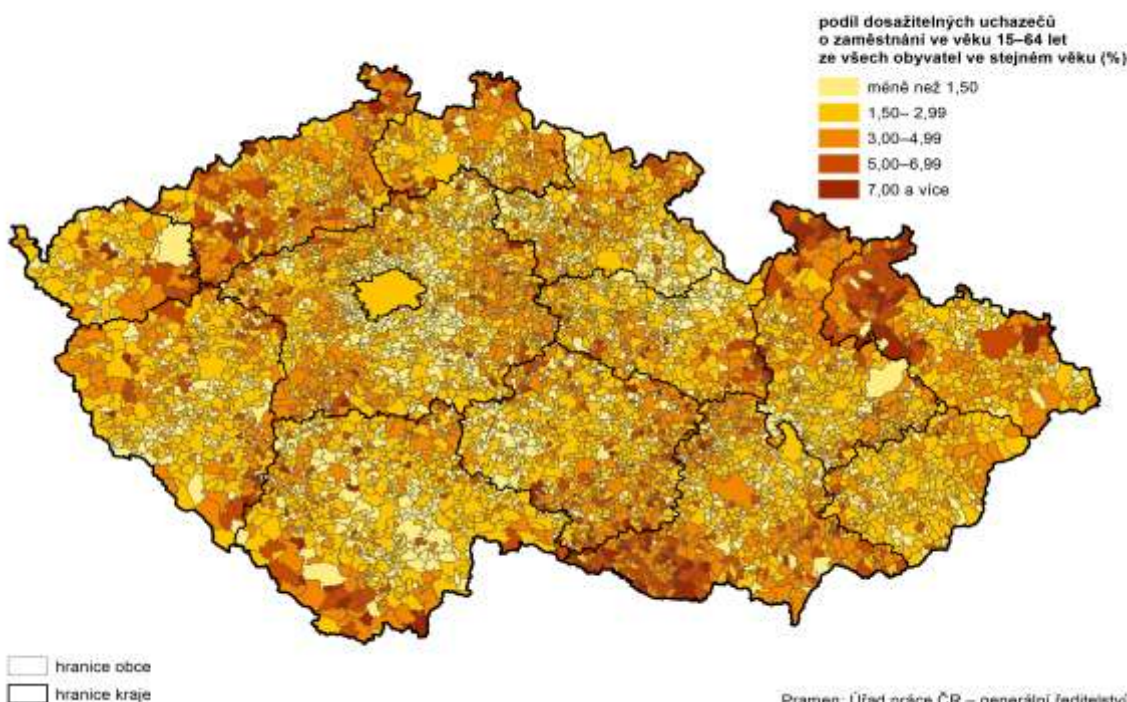
Na konci roku 2019 bylo na úřadech práce Karlovarského kraje registrováno celkem 5 799 uchazečů, což je o 6,9 % méně než před rokem. Již šestý rok za sebou tak došlo k výraznému meziročnímu poklesu nezaměstnaných v kraji. Po období let 2009–2013, kdy počet nezaměstnaných v souvislosti s ekonomickou krizí dosahoval vysokých hodnot, se tak ve statistice nezaměstnanosti odráží skutečnost, že ekonomice se začalo dařit. Podíl nezaměstnaných žen v roce 2019 činil 51,1 % všech nezaměstnaných a ve srovnání s předcházejícím rokem se zvýšil o 0,5 procentního bodu.

Graf 2.7. Uchazeči o zaměstnání a pracovní místa v Karlovarském kraji (stav ke konci měsíce)

Pramen: MPSV



Podíl nezaměstnaných osob v obcích k 31. 12. 2019

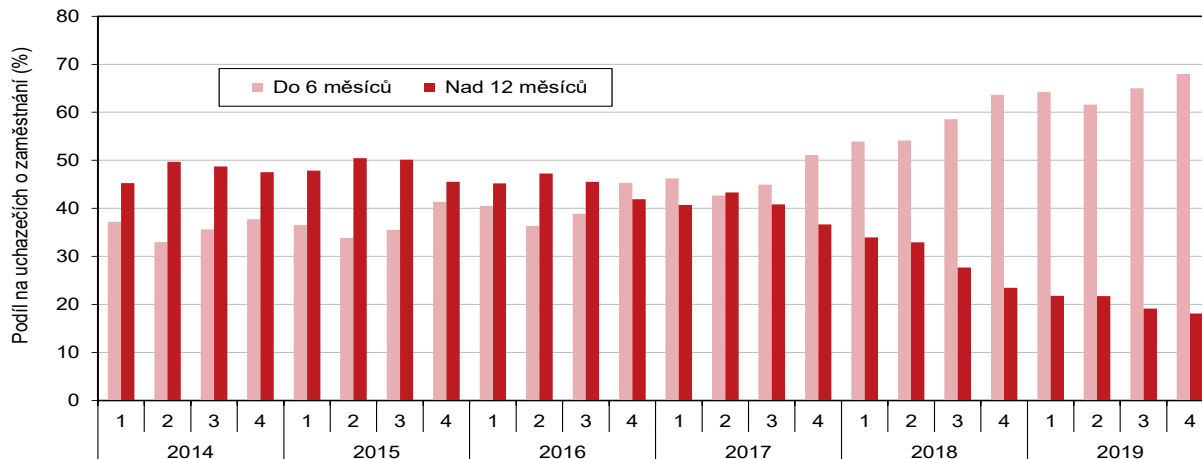


Dosažitelní uchazeči tvoří 90,1 % všech uchazečů o zaměstnání...

Ukazatel podílu dosažitelných uchazečů o zaměstnání na počtu uchazečů celkem vypovídá o tom, kolik uchazečů je připraveno nastoupit okamžitě do práce a reagovat tak v krátké době na případnou nabídku zaměstnání.

Graf 2.8. Krátkodobě a dlouhodobě nezaměstnaní ke konci čtvrtletí v Karlovarském kraji

Pramen: MPSV

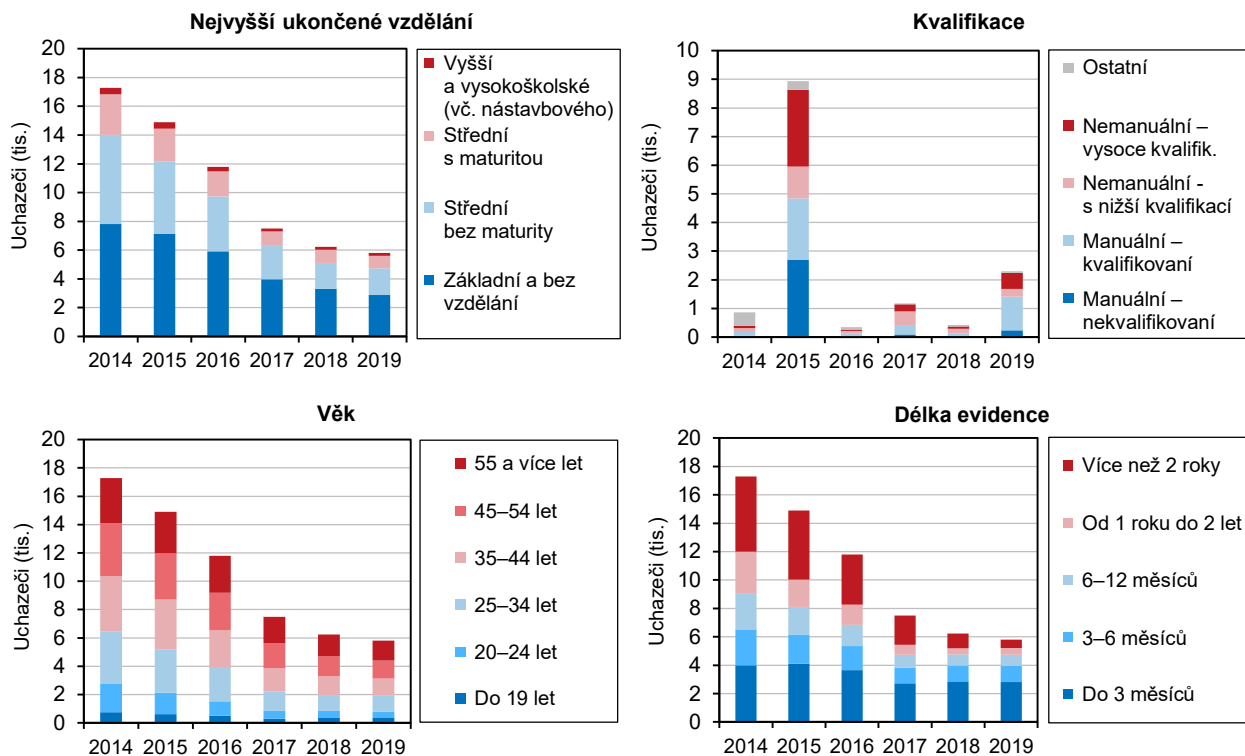


...tento podíl se snižuje.

V roce 2019 činil podíl dosažitelných uchazečů v kraji 90,1 % všech uchazečů, což je jeden z nejnižších podílů v rámci celé ČR, nižší podíl dosažitelných uchazečů vykazují pouze kraje Jihočeský, Liberecký a Plzeňský. V posledních deseti letech vykazuje tento podíl pravidelný pokles, a to ve všech regionech ČR bez výjimky.

Graf 2.9. Uchazeči o zaměstnání v evidenci úřadu práce podle vzdělání, kvalifikace, věku a délky evidence v Karlovarském kraji (stav k 31. 12.)

Pramen: MPSV



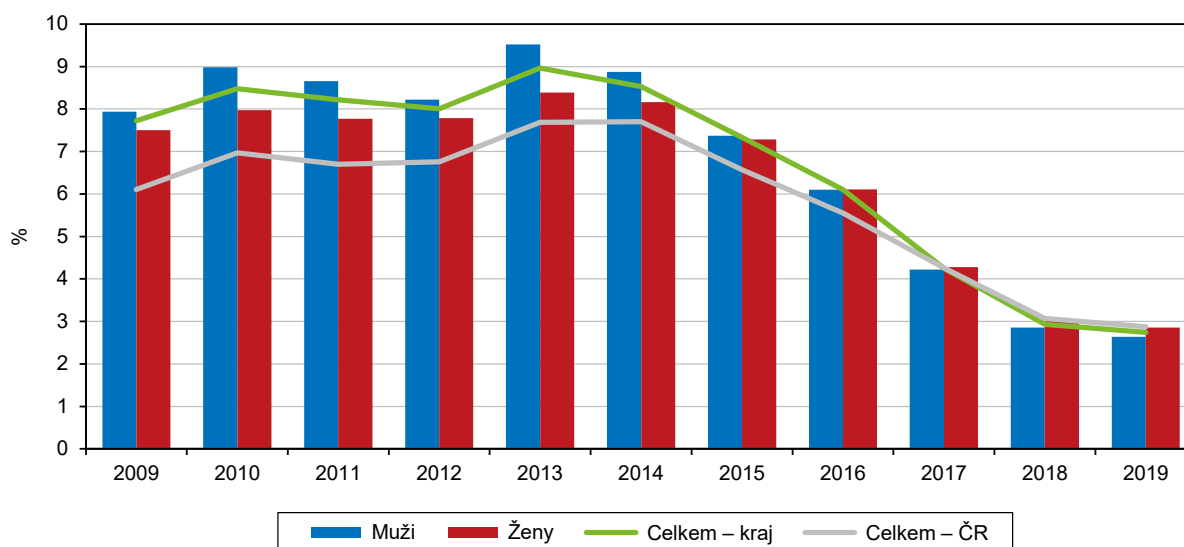
V Karlovarském kraji se ve srovnání s rokem 2009 snížil podíl dosažitelných uchazečů o 8,2 procentního bodu, to v mezikrajském srovnání představuje třetí největší pokles po Libereckém a Plzeňském kraji. V celé ČR ve stejném období zaznamenal tento podíl pokles o 6,8 procentního bodu a v roce 2019 dosáhl hodnoty 91,1 %.

Podíl uchazečů s nárokem na podporu v nezaměstnanosti se zvýšil.

Na konci roku 2019 pobíralo podporu v nezaměstnanosti celkem 1 866 uchazečů o zaměstnání. Ve srovnání s předcházejícím rokem se tak v kraji zvýšil podíl těchto nezaměstnaných z 30,4 % na konci roku 2018 na 32,2 % na konci roku 2019. Nejvíce uchazečů Karlovarského kraje dosáhlo na podporu v nezaměstnanosti v letech 1996–1998, kdy jejich podíl převyšoval 40 % všech uchazečů o zaměstnání.

Graf 2.10. Podíl nezaměstnaných osob* Karlovarském kraji a v ČR (roční průměr)

Pramen: MPSV



* podíl dosažitelných uchazečů o zaměstnání ve věku 15–64 let na obyvatelstvu stejného věku

Mezi uchazeči o zaměstnání bylo 663 osob se zdravotním postižením. Jejich počet zaznamenal ve srovnání s předcházejícím rokem pokles o 68 osob, tj. o 9,3 %. Na celkovém počtu nezaměstnaných v našem kraji se na konci roku 2019 tyto nezaměstnaní podíleli 11,4 %. Tento podíl je mezi všemi regiony ČR druhý nejnižší po Hl. městě Praze a zároveň o 4,2 procentního bodu nižší než republikový průměr (15,6 %).

Podíl dlouhodobě nezaměstnaných se snížil.

Dlouhodobá nezaměstnanost je v Karlovarském kraji dlouhodobě jednou z nejvyšších v České republice. Stejně tomu bylo i v roce 2019, kdy podíl nezaměstnaných, kteří byli evidováni na úřadech práce déle než 1 rok, činil v kraji 18,1 %. To je šestý nejvyšší podíl ze všech regionů ČR. Zároveň nedosahuje na republikový průměr o 2,7 procentního bodu. Nejvyšší podíl těchto nezaměstnaných vykazují tradičně Moravskoslezský a Ústecký kraj. Pozitivním zjištěním je, že meziročně došlo opět, již čtvrtý rok po sobě, ke snížení tohoto podílu, a to o 5,4 procentního bodu. Podíl dlouhodobě nezaměstnaných se tak v našem kraji poprvé od roku 1998 dostal pod hranici 20 % z celkového počtu uchazečů o zaměstnání.

Při pohledu na nižší územní celky vidíme, že z okresů Karlovarského kraje vykazuje nejvyšší podíl dlouhodobě nezaměstnaných okres Sokolov (22,8 %), nejméně pak okres Cheb, kde hodnota tohoto podílu dosáhla 10,5 %.

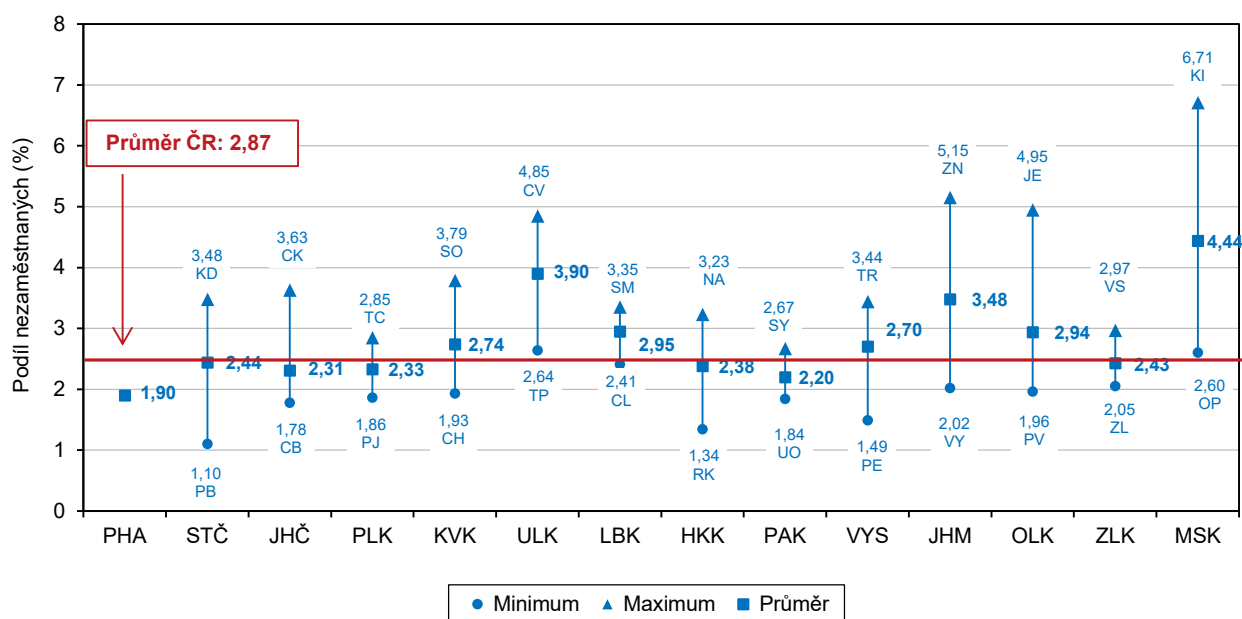
Podíl nezaměstnaných se opět meziročně snížil.

Podíl nezaměstnaných osob (podíl dosažitelných uchazečů o zaměstnání ve věku 15–64 let na počtu obyvatel ve stejném věku) v kraji dosáhl v prosinci 2019 hodnoty 2,74 %. Ve srovnání s předcházejícím rokem tak hodnota tohoto ukazatele doznala mírný pokles, a to o 0,2 procentního bodu. Podíl nezaměstnaných žen byl přitom vyšší (2,86 %) než podíl nezaměstnaných mužů (2,64 %).

V průběhu posledních deseti let podíl nezaměstnaných kolísal, od roku 2005 do roku 2008 postupně jeho hodnota klesala až do svého dosavadního minima v roce 2007 (5,59 %). V následujících třech letech se ekonomická krize odrazila i na situaci na trhu práce a na stoupajícím počtu i podílu nezaměstnaných. V roce 2013 dosáhl podíl nezaměstnaných maximální hodnoty (9,33 %), v posledních šesti letech pak zaznamenal opakovaný meziroční pokles.

Graf 2.11. Rozptyl podílu nezaměstnaných v okresech podle krajů k 31. 12. 2019

Pramen: MPSV



Nejvyšší podíl nezaměstnaných v kraji vykazuje okres Sokolov.

Z okresů Karlovarského kraje vykazuje dlouhodobě největší nezaměstnanost okres Sokolov. Na konci roku 2019 činil podíl nezaměstnaných osob v tomto okrese 3,79 % (v celorepublikovém srovnání okresů tak obsadil 66. místo), naopak nejnižší hodnotu tohoto ukazatele vykazoval okres Cheb (1,93 %), který se umístil na třináctém místě pomyslného celorepublikového žebříčku. Podíl nezaměstnaných osob v Karlovarském kraji byl o 0,1 procentního bodu nižší než v celé ČR. V několika posledních letech můžeme sledovat, že podíl nezaměstnaných v našem kraji se snižuje rychleji než v jiných regionech republiky. V roce 2015 vykazovaly vyšší podíl nezaměstnaných pouze kraje Moravskoslezský a Ústecký, zatímco v roce 2019 byla hodnota tohoto ukazatele v našem kraji až šestá nejvyšší (za Moravskoslezským, Ústeckým, Jihomoravským, Libereckým a Olomouckým krajem).

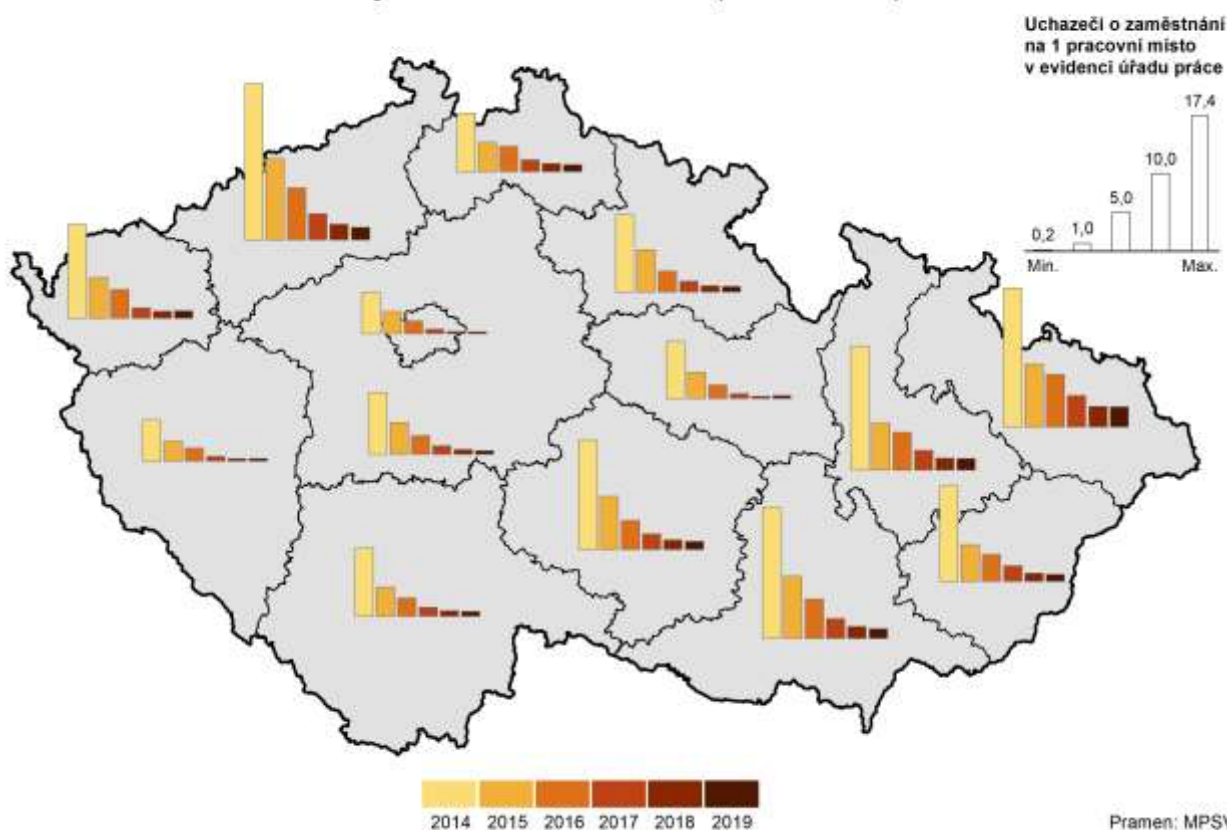
Počet volných pracovních míst se poprvé po šesti letech meziročně snížil.

Úřady práce hlásily na konci roku 2019 v Karlovarském kraji celkem 7 074 volných pracovních míst, což je o 1 069, tj. o 13,1 % méně ve srovnání s jejich nabídkou na konci předcházejícího roku. Poprvé po šesti letech pravidelného meziročního nárůstu počtu volných pracovních míst v našem kraji tak doznal jejich počet meziročního poklesu.



V celé ČR se počet volných pracovních míst oproti minulému roku zvýšil, a to o 5,1 %. Jejich pokles byl kromě Karlovarského kraje zaznamenán pouze v dalších třech regionech (Pardubickém, Olomouckém a Moravskoslezském). Všechny ostatní kraje ČR vykazovaly na úřadech práce více volných pracovních míst než před rokem. Nabídka volných pracovních míst v prvních šesti měsících roku 2019 kolísala, ve druhém pololetí můžeme sledovat pravidelné každoměsíční ubývání jejich počtu. V prosinci bylo v Karlovarském kraji k dispozici o 1 220 volných pracovních míst méně než v prvním měsíci roku 2019.

Uchazeči o zaměstnání na 1 pracovní místo v evidenci úřadu práce v krajích v letech 2014 až 2019 (stav k 31. 12.)



Počet uchazečů na 1 volné pracovní místo se meziročně nezměnil.

Na konci roku 2019 připadalo v kraji 0,8 uchazeče o zaměstnání na 1 volné pracovní místo, což je obdobné jako ve stejném období minulého roku. V rámci celé ČR vykazují nejnižší počet uchazečů na 1 volné pracovní místo HI. město Praha (0,2) a kraje Pardubický a Plzeňský (shodně 0,3).

Karlovarský kraj zaujímá v počtu uchazečů na 1 volné pracovní místo šesté místo na pomyslném žebříčku (společně s Libereckým a Zlínským krajem) a průměr ČR převyšuje o 0,2 procentního bodu. Průměr Karlovarského kraje zvyšuje okres Sokolov, kde na 1 volné pracovní místo připadalo na konci roku 2019 celkem 3,3 uchazeče. Nejnižší hodnotu tohoto ukazatele naopak vykazoval okres Cheb (0,4 uchazeče na 1 volné pracovní místo).

Zaměstnávání cizinců

Většina zaměstnaných cizinců v kraji byla evidována na úřadech práce.

V roce 2019 bylo v Karlovarském kraji zaměstnáno celkem 17 639 cizinců, z toho 7 806, tj. 44,3 % žen. Většina z nich byla přitom evidována na úřadech práce (12 986, tj. 73,6 % všech zaměstnaných cizinců). Téměř polovina z cizinců evidovaných na úřadech práce byla v okrese Karlovy Vary, naopak v okrese Sokolov se nacházelo pouhých 943 těchto zaměstnaných cizinců, což představuje 7,2 % z jejich celkového počtu. Mezi cizinci evidovanými na úřadech práce Karlovarského kraje bylo 46 % žen, v okrese Sokolov však činil podíl žen pouze necelých 37 %.

Nejvyšší podíl cizinců s platným živnostenským oprávněním žil v okrese Cheb.

Platné živnostenské oprávnění mělo 4 653 cizinců v našem kraji, více než polovina z nich pracovala v okrese Cheb (2 371). I tito zaměstnaní cizinci byli nejméně zastoupeni v okrese Sokolov, a to 12,4 %. Mezi cizinci s platným živnostenským oprávněním v Karlovarském kraji bylo 39,2 % žen.

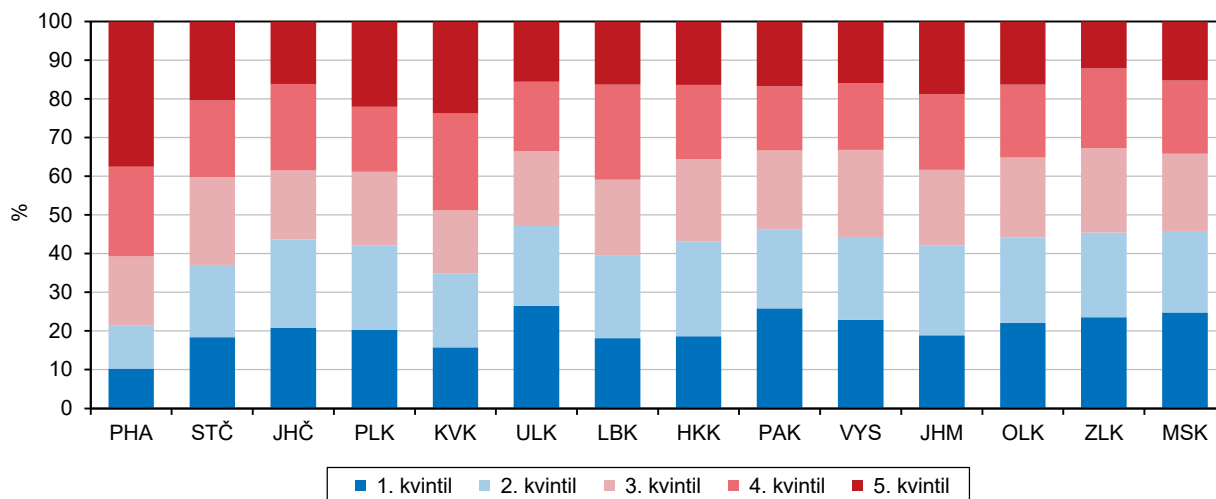
Příjmy a životní podmínky domácností

Čistý disponibilní důchod domácností na 1 obyvatele byl čtvrtý nejnižší v rámci ČR.

Čistý disponibilní důchod vyjadřuje materiální bohatství domácností v jednotlivých regionech ČR. Čistý disponibilní důchod domácností v Karlovarském kraji dosáhl v roce 2018 hodnoty 67,4 mld. Kč (v běžných cenách). V přepočtu na jednoho obyvatele to představuje částku 228,4 tis. Kč, což je o 18 tis. Kč méně, než je republikový průměr, a zároveň je to pátá nejnižší hodnota ze všech regionů ČR po Ústeckém, Moravskoslezském, Olomouckém a Libereckém kraji.

Graf 2.12. Podíl domácností v krajích podle kvintilového rozdělení domácností ČR na základě čistého peněžního příjmu v roce 2018

Zdroj: ČSÚ (Životní podmínky 2019)

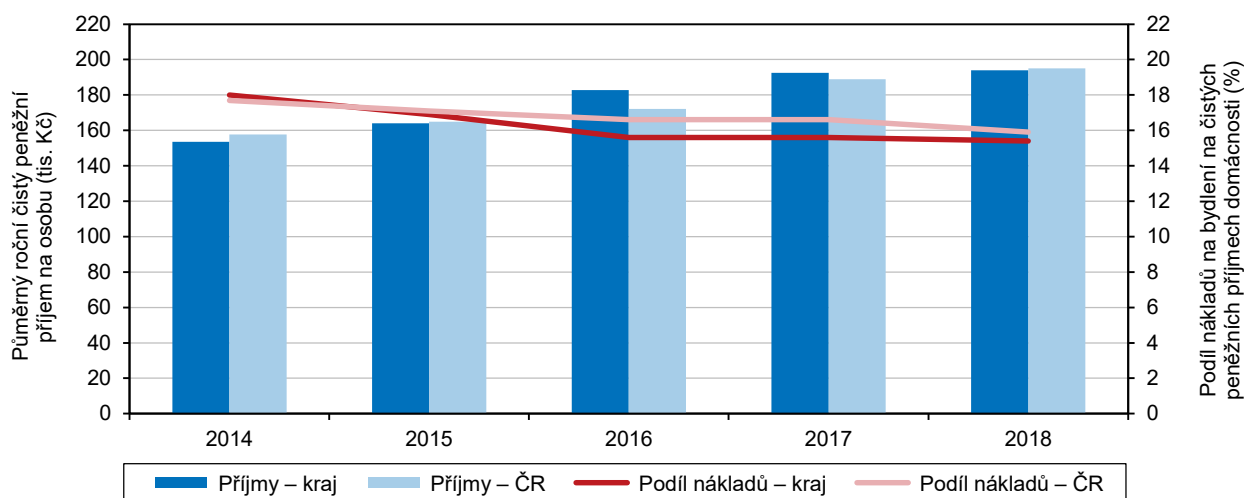


Při pohledu na dlouhodobý vývoj zjišťujeme, že čistý disponibilní důchod domácností ve všech regionech ČR vykazuje rostoucí tendenci. V našem kraji byla jeho hodnota pravidelně jedna z nejnižších. V roce 2018 doznala výše čistého disponibilního důchodu domácností na 1 obyvatele ve všech regionech ČR bez výjimky meziroční nárůst. V našem kraji byl tento nárůst druhý nejnižší (o 4,7 %) po Plzeňském kraji a současně o 2,3 procentního bodu nižší než celorepublikový průměr.



Graf 2.13. Příjmy domácností a náklady na bydlení v Karlovarském kraji a ČR

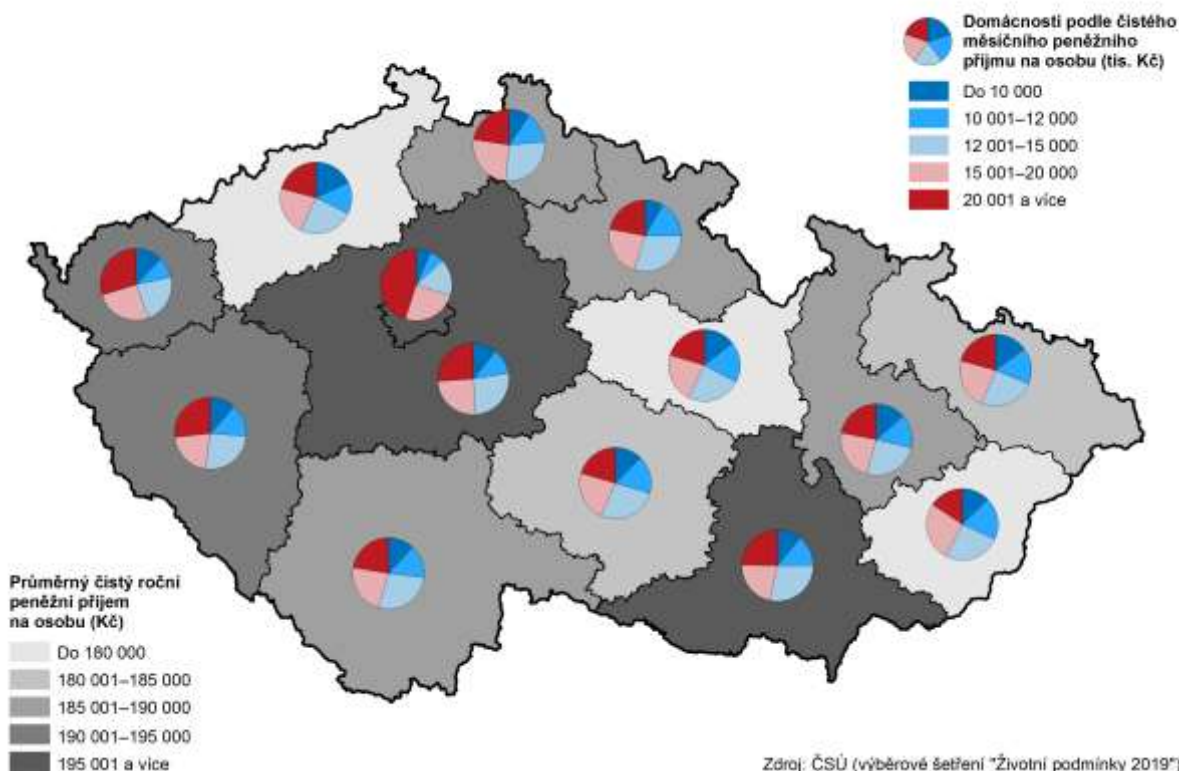
Zdroj: ČSÚ (Životní podmínky 2019)



Třetí nejvyšší podíl domácností s čistým měsíčním příjmem na osobu mezi 15 a 20 tisíci Kč.

Dle výsledků šetření Životní podmínky domácností zaujímaly v roce 2018 mezi domácnostmi Karlovarského kraje největší podíl domácností, kde čistý měsíční příjem na osobu činil 15 až 20 tisíc Kč (25,8 % všech domácností). Podíl těchto domácností je v našem kraji třetí nejvyšší ze všech regionů ČR po Zlínském a Libereckém kraji a zároveň je o 2,2 procentního bodu vyšší než průměr ČR. Podíl domácností s nejnižším čistým měsíčním příjmem na osobu do 10 tisíc Kč byl v našem kraji sedmý nejvyšší (12,1 %) a pohyboval se mírně nad úrovní celorepublikového průměru (11,7 %). Nejméně domácností v našem kraji mělo měsíční příjem na osobu vyšší než 30 tisíc Kč (7,3 %).

Příjmy domácností v krajích v roce 2018



Zdroj: ČSÚ (výběrové šetření "Životní podmínky 2019")

Nejvyšší podíl nákladů domácností na bydlení tvoří nájemné a úhrada za užívání bytu.

Z celkového čistého měsíčního příjmu vydávaly domácnosti v Karlovarském kraji průměrně 5 586 Kč, tj. 16,2 % na náklady na bydlení. To je mezi všemi regiony ČR čtvrtý nejvyšší podíl po Hl. městě Praze, Ústeckém a Moravskoslezském kraji. Nejvyšší podíl těchto nákladů tvoří nájemné a úhrada za užívání bytu (27,5 %) a náklady na elektřinu (21,8 %). Struktura nákladů na bydlení se v jednotlivých krajích liší. Za nájemné a úhradu za užívání bytu zaplatí nejvíce domácnosti v Hl. městě Praze, platby za elektřinu jsou nejvyšší v Kraji Vysočina a plyn z dálkového zdroje je nejdražší v Jihomoravském kraji. V Karlovarském kraji je největší podíl plateb za teplo a teplou vodu (15,1 %) na celkových nákladech domácností na bydlení ze všech regionů ČR a zároveň tento podíl převyšuje republikový průměr o 3,8 procentního bodu.

Téměř polovina domácností vycházela s měsíčním příjmem s menšími či většími problémy.

Náklady na bydlení jsou velkou zátěží pro 17,2 % domácností v našem kraji, jedná se o jeden z nejvyšších podílů v rámci celé ČR. Téměř 46 % domácností v Karlovarském kraji vycházelo s měsíčním příjmem s menšími či většími obtížemi, tj. o 2,6 procentního bodu více, než kolik činí průměr ČR. Pouze 1,2 % domácností uvedla, že s měsíčním příjmem vychází velmi snadno, jedná se o nejnižší podíl ze všech krajů ČR.

Přibližně 20 % domácností si nemohlo dovolit týdenní dovolenou mimo domov. Třetina domácností v našem kraji si nemohla dovolit neočekávaný výdaj ve výši 11 200 Kč, vyšší podíl takovýchto domácností vykázal pouze Ústecký kraj (37 %). V celé ČR bylo těchto domácností 23,9 %.

Mzdy

Mzdy reálně meziročně vzrostly.

Výsledky statistiky práce a mezd jsou publikovány tzv. pracovištní metodou, tj. za všechny podniky se sídlem na území kraje se zvýšeným důrazem na průměrné mzdy zaměstnanců přepočtené na plně zaměstnané, které zohledňují délku pracovního úvazku. Podle tohoto pohledu dosáhla průměrná měsíční mzda v Karlovarském kraji v roce 2019 hodnoty 29 962 Kč.

Nejnižší mzda v rámci celé ČR.

Nominálně tak mzda vzrostla o 7,0 % oproti roku 2018, reálně (s ohledem na výši inflace v roce 2019) pak o 4,1 %. Reálná mzda zaznamenala nárůst ve všech krajích ČR bez výjimky, v průměru za ČR se zvýšila o 3,6 %. Ve srovnání se mzdou za Českou republiku byla mzda v kraji nižší o 4 163 Kč. V mezikrajo­vém porovnání vykazuje Karlovarský kraj dlouhodobě nejnižší průměrnou měsíční mzdu ze všech regionů ČR, to platí i pro rok 2019.

Počet zaměstnanců se meziročně snížil.

Počet zaměstnanců (osob přepočtených na plně zaměstnané) ve všech podnicích se sídlem na území Karlovarského kraje se meziročně mírně snížil, a to o 0,9 % na 88,5 tis. K poklesu počtu zaměstnanců došlo ve sledovaném období v polovině regionů ČR, v našem kraji byl tento pokles druhý nejvyšší po Moravskoslezském kraji. V celé ČR naopak doznal počet zaměstnanců mírný meziroční nárůst, a to o 0,3 %.

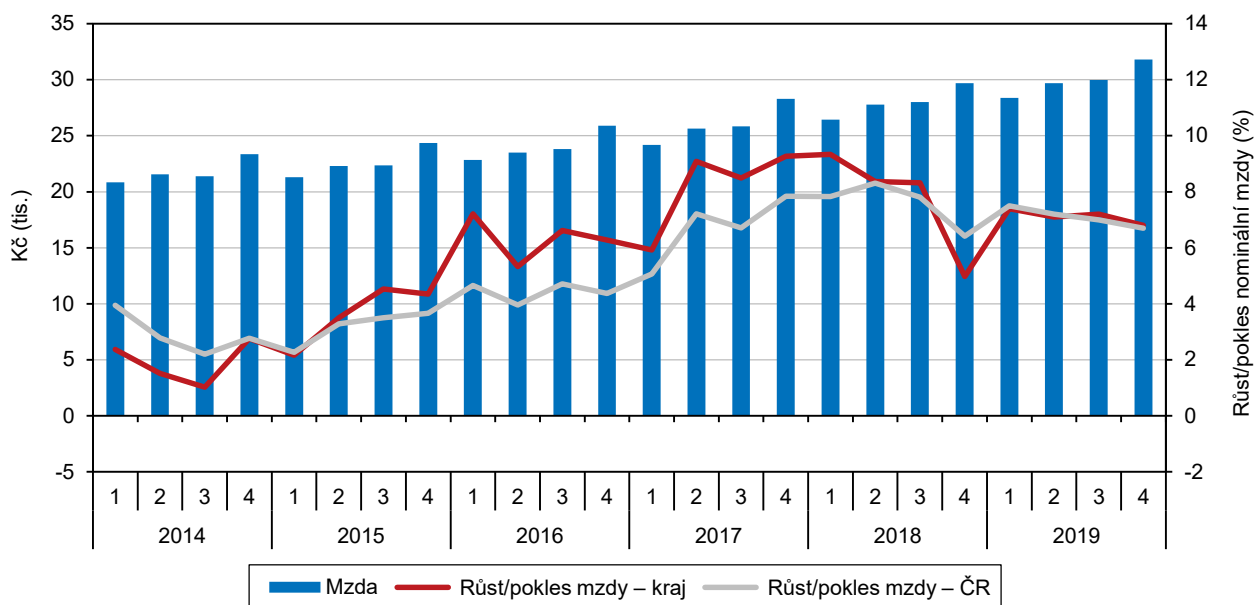
Dle výsledků výběrového šetření hrubé mzdy v kraji stouply.

Podle údajů přebíraných z MPSV (výběrové šetření o průměrném výdělku) a z MF ČR (výběrové šetření o platu a služebním příjmu) dosáhla v roce 2019 průměrná hrubá měsíční mzda v Karlovarském kraji výše 31 651 Kč a doznala tak meziroční nárůst o 2 415 Kč, tj. o 8,3 %. V rámci celé ČR to představuje třetí největší nárůst hrubé měsíční mzdy oproti minulému roku (spolu s kraji Libereckým a Jihomoravským) po Královéhradeckém a Olomouckém kraji a zároveň je tento nárůst mírně vyšší než celorepublikový průměr (7,9 %).



Graf 2.14. Průměrná hrubá měsíční mzda¹⁾ a její meziroční změny podle čtvrtletí v Karlovarském kraji

Zdroj: ČSÚ



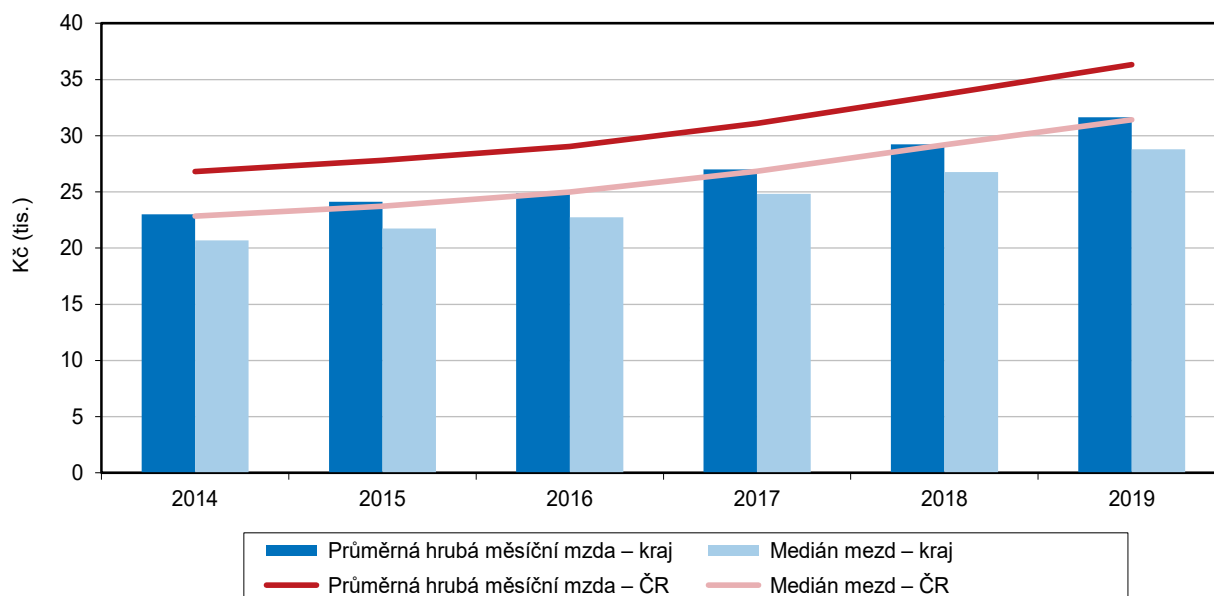
¹⁾ podle místa pracoviště; za osoby přepočtené na plně zaměstnané; v roce 2019 předběžné údaje

Mzdy mužů převyšují mzdy žen o 4 140 Kč.

Výsledky šetření potvrdily, že muži dosahují vyšších výdělků než ženy. V roce 2019 činil rozdíl mezi průměrnou mzdou mužů a žen celkem 4 140 Kč. Mzdy mužů přitom zaznamenaly nárůst o 1 798 Kč na 33 709 Kč, tj. o 5,6 %, ženy pobíraly v roce 2019 hrubou měsíční mzdu ve výši 29 569 Kč, což je o 2 958 Kč, tj. o 11,1 % více než před rokem. Rozdíl mezi výdělky mužů a žen byl menší než v předcházejícím roce a výdělky žen rostly rychleji než výdělky mužů. Mzdy žen v Karlovarském kraji dokonce zaznamenaly nejvyšší meziroční nárůst mezi všemi regiony ČR. Naproti tomu mzdy mužů doznaly druhý nejnižší nárůst po Plzeňském kraji.

Graf 2.15. Průměrná hrubá měsíční mzda a medián mezd v Karlovarském kraji a ČR

Zdroj: ČSÚ



Medián mzdy je na úrovni 91,0 % průměrné hrubé měsíční mzdy.

Ve výběrovém šetření se zjišťuje také medián mzdy, což je hodnota mzdy zaměstnance uprostřed mzdového rozdělení a lépe vypovídá o skutečné mzdové úrovni. V Karlovarském kraji dosáhl v roce 2019 medián mzdy 28 793 Kč, což představuje 91,0 % průměrné hrubé mzdy. Medián mzdy mužů se pohyboval 8,4 % pod průměrnou mzdou mužů a medián mzdy žen se pohyboval 8,8 % pod průměrnou mzdou žen. V celorepublikovém srovnání byl medián mzdy Karlovarského kraje nejnižší ze všech regionů ČR a byl o 2 641 Kč nižší než republikový průměr.

Vzdělávání

Počet dětí v mateřských školách ve školním roce 2019/2020 mírně klesl.

Ve školním roce 2019/2020 fungovalo v kraji 124 mateřských škol, tyto mateřské školy navštěvovalo 8 766 dětí. Od roku 2002 vykazoval počet dětí v mateřských školách stoupající trend, od roku 2014 pak meziročně počty dětí v mateřských školách klesaly. Tato skutečnost má souvislost s tím, že silné ročníky matek narozených v sedmdesátých letech 20. století již nemají fertilní věk.

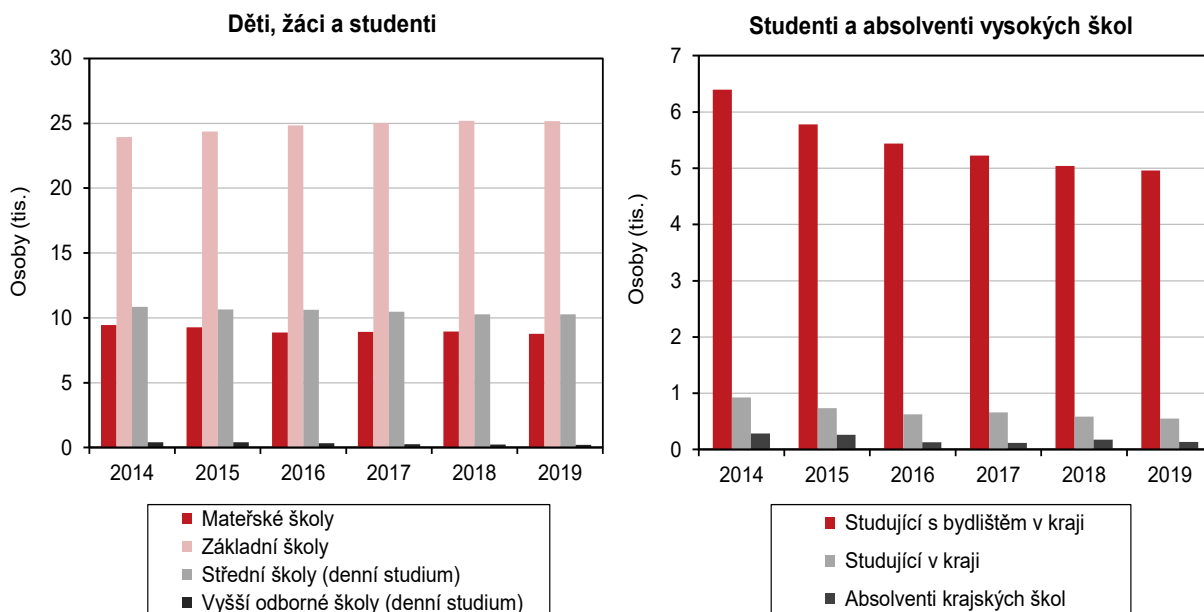
Ve školním roce 2019/2020 pak navštěvovalo mateřské školy o 2,1 % více dětí než před rokem. V jedné třídě přitom bylo průměrně 23 dětí.

Počet žáků základních škol se prakticky nezměnil.

Základní školy v Karlovarském kraji navštěvovalo ve školním roce 2019/2020 celkem 25 167 žáků, což je o 18, tj. o 0,1 % žáků méně než v minulém roce. Po sedmi letech, kdy žáci základních škol každoročně přibývali, se tak tento trend zastavil. K meziročnímu poklesu počtu žáků základních škol došlo kromě našeho kraje ještě v kraji Ústeckém, v ostatních regionech ČR jejich počet nadále narůstal, nejvyšší nárůst byl přitom zaznamenán ve Středočeském kraji a v Hl. městě Praze. V průměru bylo v jedné třídě na základních školách v kraji 20 žáků.

Graf 2.16. Děti, žáci, studenti a absolventi škol v Karlovarském kraji

Pramen: MŠMT



Neměnil se ani počet studentů středních škol.

Ve školním roce 2019/2020 studovalo na středních školách v našem kraji celkem 10 274 studentů denního studia, což je prakticky stejný počet jako v minulém roce. V mezikrajském srovnání tak byl náš kraj, společně s krajem Královéhradeckým, jediným regionem ČR, kde se počty studentů meziročně nezvyšovaly. V celé ČR doznal ve sledovaném období počet studentů středních škol mírný nárůst, a to o 1,0 %. Nejvyšší meziroční navýšení počtu studentů středních škol bylo zaznamenáno v Hl. městě Praze (nárůst o 3,0 %). V rámci středoškolského vzdělávání lze konstatovat, že pokračuje klesající trend nástavbového studia, ve školním roce 2019/2020 se počet těchto studentů ve srovnání s předcházejícím rokem snížil o 22,0 % na 96.

Vyšší odborné školy navštěvovalo méně studentů než před rokem, většinou to byly ženy.

Již čtvrtý rok po sobě doznal pokles počet studentů vyšších odborných škol v našem kraji, a to o 3,9 % na 219 studentů denní formy vzdělávání. Zajímavostí je, že drtivá většina studentů byly ženy (195, tj. 89,0 %). V mezikrajském srovnání se jedná o nejvyšší podíl studentek na tomto typu škol a zároveň je tento podíl o 16,6 procentního bodu nižší než celorepublikový průměr (72,5 %). Současně platí, že ačkoli se celkový počet studentů v našem kraji meziročně snížil, počet studentek (žen) naopak ve srovnání s minulým rokem vzrostl, a to o 2,6 %.

Počet studentů vysokých škol se již několik let snižuje.

Na vysoké škole studovalo ve školním roce 2019/2020 celkem 4 961 studentů s bydlištěm v Karlovarském kraji, což je o 72 (o 1,4 %) studentů méně než před rokem. Klesající tendenci počtu studentů vysokých škol lze v kraji vysledovat již od školního roku 2010/2011, a to jak u studentů s bydlištěm v kraji, tak i u studentů podle kraje výuky. Meziroční pokles studentů vysokých škol zaznamenala většina regionů ČR, kromě Středočeského, Libereckého, Jihočeského a Královéhradeckého kraje, v našem kraji byl tento pokles pátý nejvyšší a zároveň o 0,4 procentního bodu větší než průměr ČR.

Ve sledovaném školním roce studovalo na vysoké škole celkem 553 studentů s místem studia v Karlovarském kraji (se státním občanstvím ČR). Tři čtvrtiny z nich studují v bakalářském studijním programu a zbývající čtvrtina studuje navazující magisterský studijní program. Zajímavým zjištěním je, že velký podíl (zhruba dvě třetiny) těchto studentů absoluuje distanční a kombinované studium a jen třetina z nich je ve studiu prezenčním.

Zdravotnictví, dočasná pracovní neschopnost

Počet lékařů v kraji meziročně klesl.

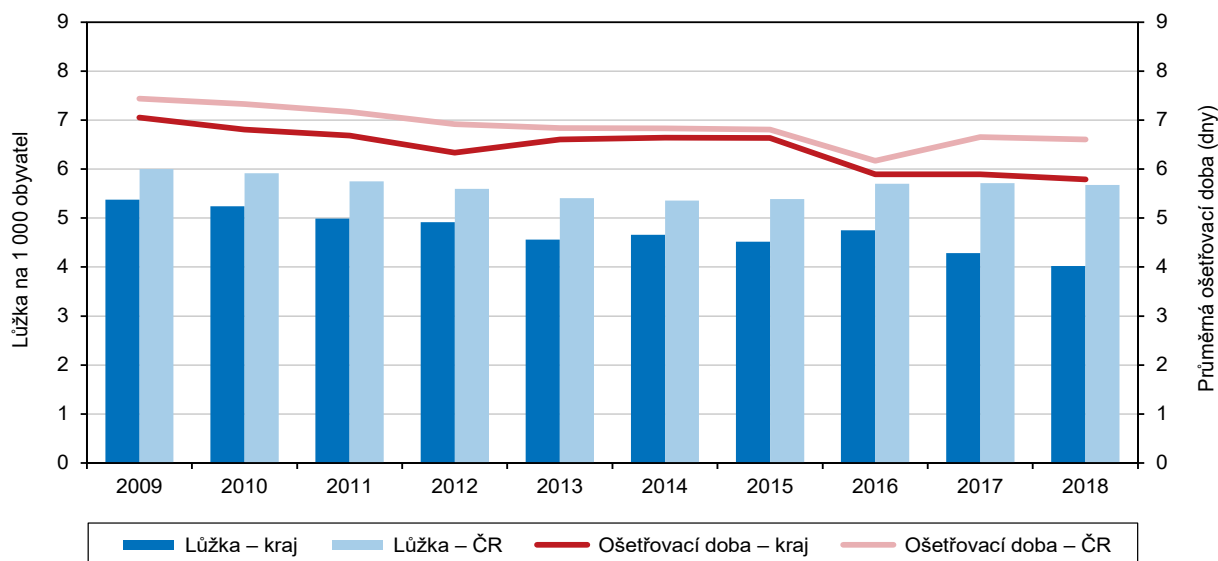
V roce 2018 bylo v Karlovarském kraji evidováno 1 342 lékařů. Ve srovnání s předcházejícím rokem došlo k poklesu počtu lékařů v kraji o 2,7 %. V přepočtu na populaci byl v kraji zhruba 1 lékař na 220 obyvatel. Nižší počet obyvatel na 1 lékaře vykazovaly mezi všemi regiony ČR pouze kraje Hl. město Praha, Jihomoravský, Olomoucký, Královéhradecký a Plzeňský kraj. V rámci kraje připadá nejvíce obyvatel na jednoho lékaře v okrese Sokolov (255), naopak nejméně v okrese Karlovy Vary (189).

Počet lůžek v nemocnicích se meziročně snížil.

V kraji funguje 5 nemocnic, v nichž bylo v roce 2018 celkem 1 187 lůžek. Počet lůžek v nemocnicích tak zaznamenal meziroční pokles, a to o 6,5 %. Snížila se i hodnota ukazatele počtu lůžek v přepočtu na 1 000 obyvatel, Karlovarský kraj vykazoval nejnižší hodnotu tohoto ukazatele (4,0) mezi všemi kraji ČR a celorepublikového průměru nedosahuje o 1,7 lůžka na 1 000 obyvatel.

Graf 2.17. Lůžka a ošetřovací doba v nemocnicích v Karlovarském kraji a ČR

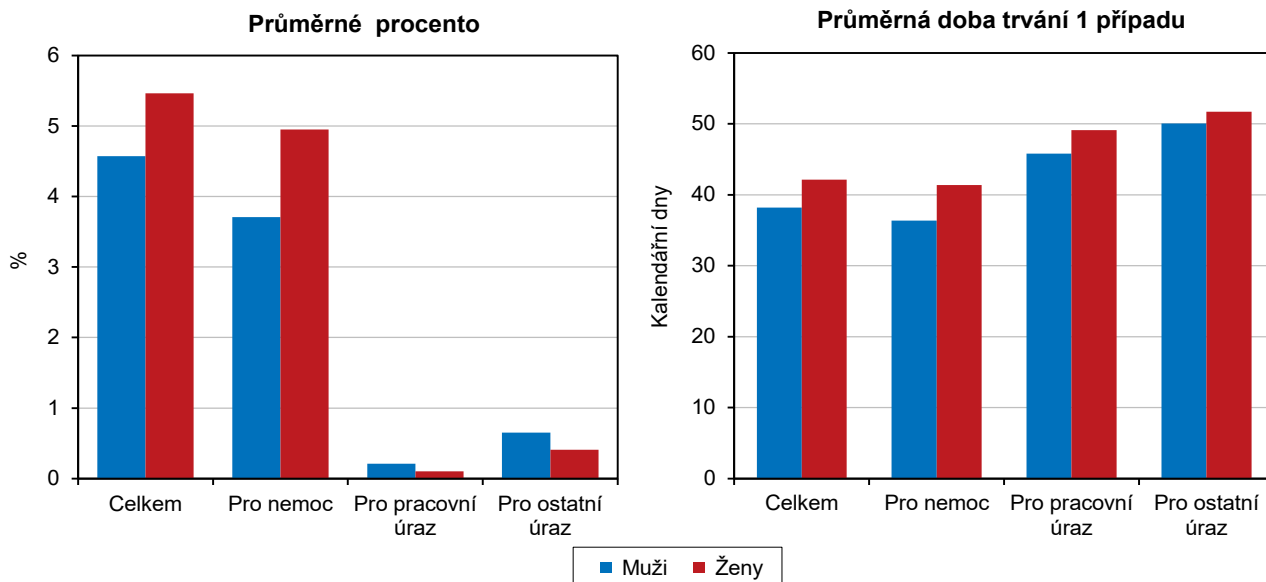
Pramen: ÚZIS



Průměrná délka ošetřovací doby v kraji vykazuje dlouhodobě klesající trend, v posledních dvaceti letech se snížila o 2,3 dne z 8,1 dne ošetřovací doby v roce 1998 na 5,8 dne ošetřovací doby v roce 2018.

Graf 2.18. Dočasná pracovní neschopnost podle pohlaví v Karlovarském kraji v roce 2019

Zdroj: ČSÚ



Počet nově hlášených případů dočasné pracovní neschopnosti se meziročně mírně zvýšil.

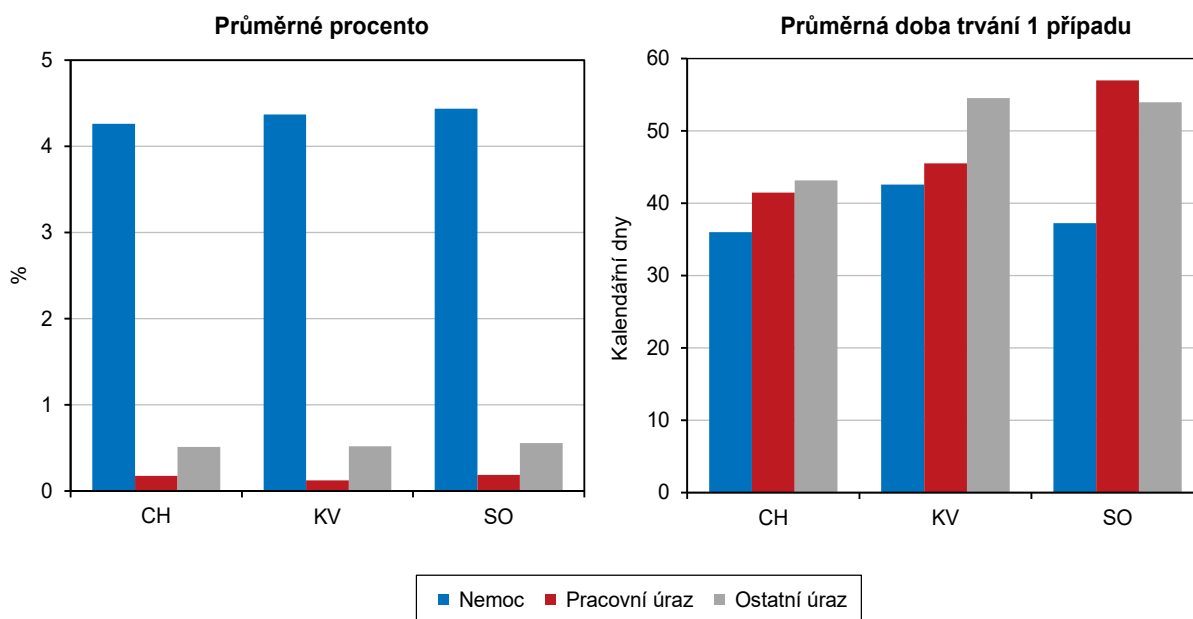
V roce 2019 bylo v Karlovarském kraji nemocensky pojištěno v průměru 85,4 tisíc osob, ve srovnání s minulým rokem se tak počet nemocensky pojištěných osob snížil, a to o 1,5 %. Nově bylo během roku 2019 v kraji nahlášeno celkem 38 925 případů dočasné pracovní neschopnosti, to představuje mírný meziroční nárůst o 228 nových případů, tj. o 0,6 %.



Při pohledu na delší časovou řadu zjišťujeme, že mezi lety 2002 a 2012 vykazoval počet nově hlášených případů dočasné pracovní neschopnosti klesající tendenci, minima dosáhly nově hlášené případy dočasné pracovní neschopnosti v roce 2012 (28 409 nově hlášených případů). V následujících třech letech se počty nově hlášených případů dočasné pracovní neschopnosti každoročně navyšovaly a v letech 2016 a 2017 došlo poprvé po několika letech k meziročnímu snížení jejich počtu. V letech 2018 a 2019 doznal počet nově hlášených případů dočasné pracovní neschopnosti opět nárůst. Ve srovnání s rokem 2001, kdy počet nově hlášených případů dočasné pracovní neschopnosti kulminoval, bylo v roce 2019 zaznamenáno o 73 241, tj. o 65,3 % případů méně. Podobný trend vývoje tohoto ukazatele se projevil i v ostatních regionech ČR.

Graf 2.19. Dočasná pracovní neschopnost v okresech Karlovarského kraje v roce 2019

Zdroj: ČSÚ



Průměrná doba trvání jednoho případu dočasné pracovní neschopnosti v Karlovarském kraji v roce 2019 byla 40,3 dne, ve srovnání s minulým rokem se tato doba zvýšila o 1 den. Přitom průměrná doba trvání pracovní neschopnosti pro pracovní úraz se meziročně nezměnila, ale průměrná doba pracovní neschopnosti pro ostatní úrazy i pro nemoc doznala meziroční nárůst, a to o 0,5 resp. 1,2 dne.

V celorepublikovém porovnání průměrné doby trvání jednoho případu dočasné pracovní neschopnosti vykazuje náš kraj pátou nejnižší dobu ze všech krajů ČR po Hl. městě Praze, Libereckém, Královéhradeckém a Plzeňském kraji. Zároveň o 2,1 dne nižší než republikový průměr (42,4 dne). Mezi okresy Karlovarského kraje nejdéle marodí nemocní v okrese Karlovy Vary (43,6 dne), naopak nejméně v okrese Cheb (36,8 dne).

Průměrné procento dočasné pracovní neschopnosti se meziročně zvýšilo.

Průměrné procento dočasné pracovní neschopnosti v kraji při pohledu na delší časovou řadu dosáhlo svého maxima v roce 2002 a od tohoto roku vykazovalo klesající tendenci až do roku 2011. V následujících pěti letech pak meziročně narůstalo. Po mírném poklesu v roce 2017 pak průměrné procento dočasné pracovní neschopnosti v letech 2018 a 2019 opět stoupl a v roce 2019 dosáhlo v našem kraji hodnoty 5,037 %. Pohybovalo se tak nad úroveň celorepublikového průměru (4,701 %). Průměrné procento dočasné pracovní neschopnosti v roce 2019

zaznamenalo ve srovnání s rokem 2018 nárůst ve všech regionech České republiky bez výjimky, v našem kraji byl přitom tento nárůst sedmý nejvyšší. Z okresů Karlovarského kraje vykazoval nejvyšší procento dočasné pracovní neschopnosti okres Sokolov (5,184 %), naopak nejnižší okres Cheb (4,947 %).

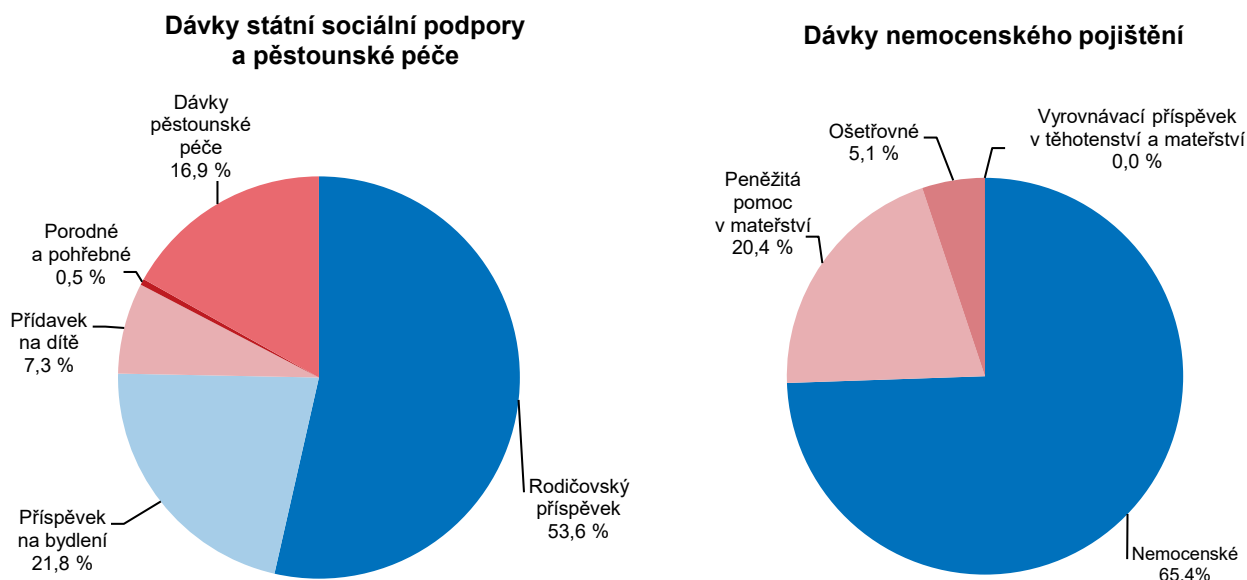
Nemocenské pojištění

Na dávky nemocenského pojištění bylo vyplaceno o 12,4 % více než před rokem.

Na dávkách nemocenského pojištění bylo v Karlovarském kraji v roce 2019 vyplaceno celkem 662 mil. Kč, to představuje meziroční nárůst těchto dávek o 12,4 %. Z celkové částky vyplacených dávek nemocenského pojištění v ČR (téměř 39 mld. Kč) to představuje 1,7 %. Nejvyšší podíl těchto dávek připadá na nemocenské pojištění.

Graf 2.20. Výdaje na dávky státní sociální podpory a nemocenského pojištění v Karlovarském kraji v roce 2019

Pramen: MPSV



Náš kraj je jedním z regionů ČR, kde podíl nemocenského pojištění na dávkách celkem je vyšší než 70 %, nižší podíl vykazují pouze Hl. město Praha, Jihomoravský a Středočeský kraj. Podíl dávek nemocenského pojištění na celkových peněžitých dávkách je v našem kraji šestý nejvyšší (74,0 %) po Moravskoslezském, Zlínském, Olomouckém a Ústeckém kraji a Kraji Vysočina.

Na peněžitou pomoc v mateřství se použilo 20,3 % z celkové částky, tento podíl je šestý nejnižší po Moravskoslezském, Zlínském, Olomouckém a Ústeckém kraji a po Kraji Vysočina. Naopak na ošetřovné se použil v našem kraji jeden z nejvyšších podílů celkových dávek nemocenského pojištění ze všech regionů ČR, tento podíl činil 5,1 %, byl tak druhý nejvyšší (společně se Středočeským krajem) po Královéhradeckém kraji a ve srovnání s celorepublikovým průměrem byl vyšší o 0,7 procentního bodu.



Od února 2018 je novou dávkou sociálního pojištění dávka otcovské poporodní péče. V Karlovarském kraji byly v roce 2019 vyplaceny tyto dávky v celkové výši 2,5 mil. Kč, což představuje 0,4 % z peněžitých dávek nemocenského pojištění celkem. Tento podíl je nejnižší v celé ČR (společně s Ústeckým krajem) a na celorepublikový průměr nedosahuje o 0,7 procentního bodu. Další novou dávkou, která je vyplácena od června 2018, je dlouhodobé ošetřovné, podíl dlouhodobého ošetřovného na celkovém vyplaceném nemocenském pojištění činil v roce 2019 v našem kraji 0,3 %.

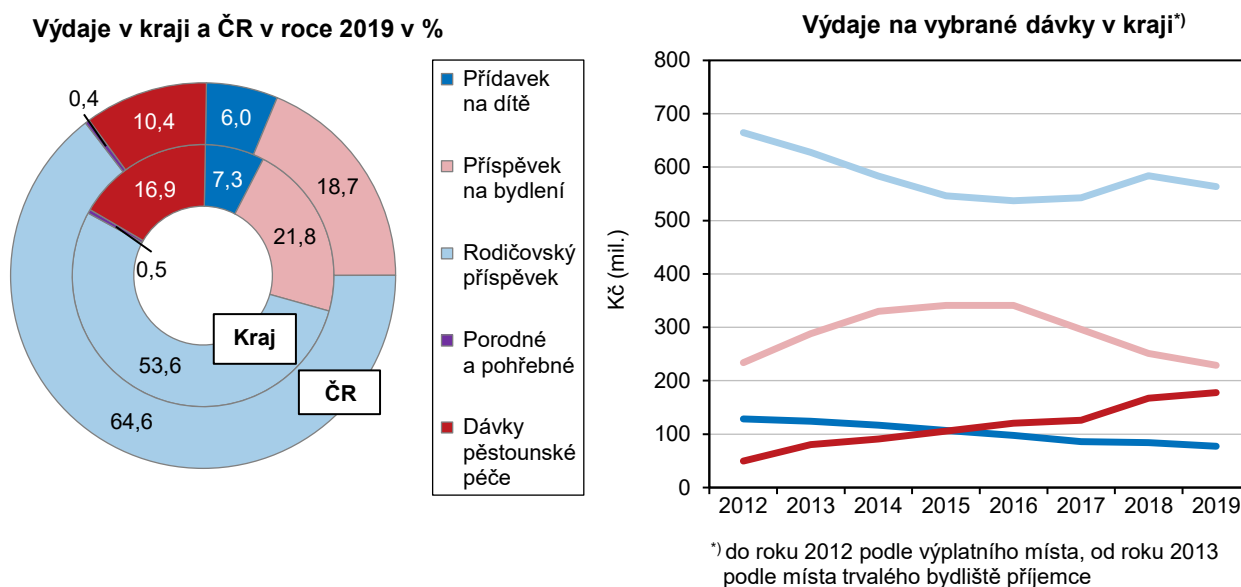
Sociální služby, výdaje na dávky, průkazy OZP, pobytová zařízení

Největší část dávek státní sociální podpory činí přídávky na dítě.

V roce 2019 bylo v Karlovarském kraji vyplaceno 247,5 tis. dávek státní sociální podpory a 16,9 tis. dávek pěstounské péče. Více než 40 % dávek státní sociální podpory činily přídávky na dítě, zhruba třetina šla na rodičovský příspěvek a více než čtvrtina na příspěvek na bydlení. Na celkovém počtu vyplacených dávek státní sociální podpory v celé ČR se Karlovarský kraj podílel 3,0 %, na počtu dávek pěstounské péče pak 4,6 %.

Graf 2.21. Výdaje na dávky státní sociální podpory a pěstounské péče v Karlovarském kraji a ČR

Pramen: MPSV



Sedmé nejvyšší dávky státní sociální podpory na 1 obyvatele v celé ČR.

Dávky státní sociální podpory vyplacené v našem kraji v roce 2019 činily 874,9 mil. Kč, to představuje 2,6 % z celkové částky vyplacené v ČR. Pokud přepočteme výdaje na dávky státní sociální podpory na jednoho obyvatele, zjišťujeme, že průměrně bylo každému obyvatele Karlovarského kraje v roce 2019 vyplaceno 2 968 Kč, což je o 165 Kč méně než před rokem. Mezi všemi regiony ČR byla v roce 2019 výše dávek státní sociální podpory na jednoho obyvatele v našem kraji sedmá nejvyšší a průměr ČR přesahovala o 217 Kč.

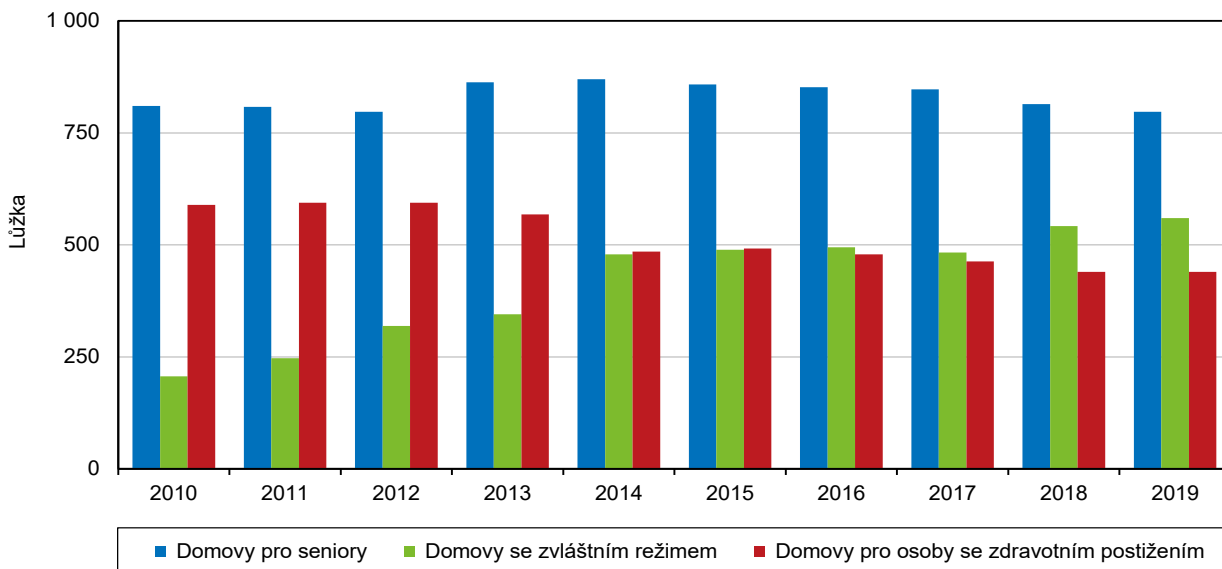
Na dávkách pěstounské péče bylo v roce 2019 vyplaceno 177,6 mil. Kč. Zhruba třetinu z této částky tvořily příspěvky na úhradu potřeb dětí a dvě třetiny šly na odměnu pěstounům. V celorepublikovém srovnání vykazovaly méně výdajů na dávky pěstounské péče pouze Zlínský kraj a Kraj Vysočina.

Méně lůžek v domovech pro seniory.

Domovy pro seniory v Karlovarském kraji nabízely v roce 2019 celkem 797 lůžek, meziročně se tak počet lůžek v tomto typu sociálních zařízení snížil, a to o 2,1 %. Pokračoval tak klesající trend počtu lůžek v domovech seniorů v našem kraji, ve srovnání s rokem 2008 došlo k poklesu jejich počtu dokonce o 11,9 %.

Graf 2.22. Lůžka ve vybraných pobytových zařízeních sociálních služeb v Karlovarském kraji

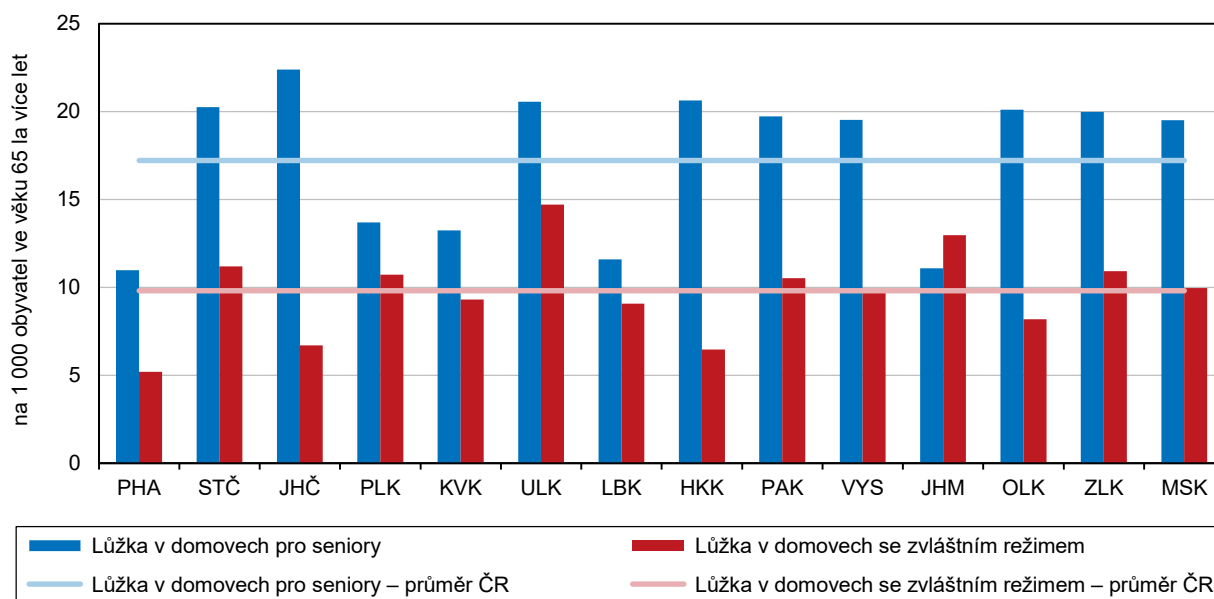
Pramen: MPSV



Pokud přepočteme počet lůžek na 1 000 obyvatel ve věku 65 let a starších, zjišťujeme, že domovy pro seniory v našem kraji v roce 2019 měly k dispozici 13,2 lůžka na 1 000 seniorů. S tímto počtem se řadí mezi regiony s nejnižším počtem lůžek pro seniory v ČR, méně jich nabízí pouze domovy pro seniory v Libereckém a Jihomoravském kraji a v Hl. městě Praze. V celé ČR je v domovech pro seniory průměrně 17,2 lůžka na 1 000 seniorů.

Graf 2.23. Lůžka v domovech pro seniory a v domovech se zvláštním režimem v krajích v roce 2019

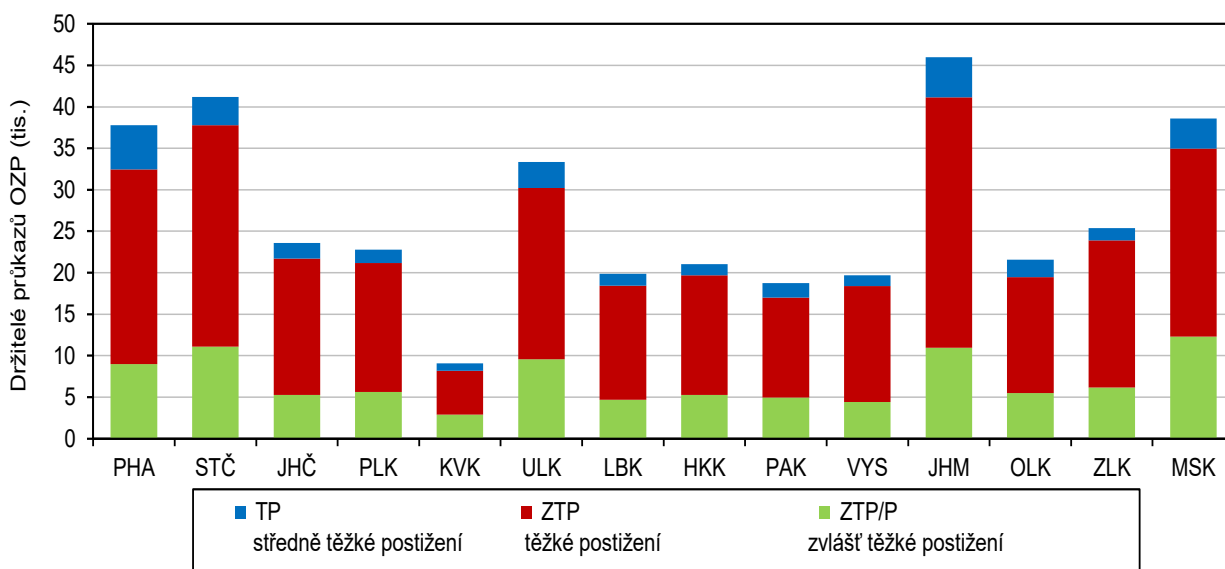
Pramen: MPSV



V domovech se zvláštním režimem (pobytové sociální služby pro osoby nemocné stařeckou demencí, Alzheimerovou chorobou či ostatními typy demencí, které mají sníženou soběstačnost a proto potřebují pravidelnou pomoc jiné osoby) bylo v našem kraje v roce 2019 k dispozici celkem 560 lůžek. Meziročně tak jejich počet doznal nárůst, a to o 3,3 %. Pokračuje tak rostoucí tendence počtu lůžek v tomto typu zařízení, kterou můžeme sledovat v několika posledních letech, od roku 2008 se jejich počet v našem kraji ztrojnásobil.

Graf 2.24. Držitelé průkazů osob se zdravotním postižením dle typu průkazu v krajích k 31. 12. 2019

Pramen: MPSV



Domovy pro osoby se zdravotním postižením, které poskytují dlouhodobé pobytové služby osobám se zdravotním postižením, jejichž situace vyžaduje pomoc jiné osoby, nabízely v roce 2019 celkem 440 lůžek, což je stejně jako před rokem. V dlouhodobějším časovém horizontu můžeme pozorovat klesající trend počtu lůžek v domovech pro osoby se zdravotním postižením, za posledních deset let se jejich počet snížil téměř o třetinu.

Nejvyšší podíl mladých držitelů průkazu osob se zdravotním postižením do 18 let v ČR.

Nárok na průkaz osoby se zdravotním postižením má osoba starší 1 roku s tělesným, smyslovým nebo duševním postižením charakteru dlouhodobě nepříznivého zdravotního stavu, které podstatně omezuje její schopnost pohyblivosti nebo orientace, včetně osob s poruchou autistického spektra. V Karlovarském kraji bylo v roce 2019 evidováno celkem 9 089 držitelů průkazů osob se zdravotním postižením. Přibližně polovinu těchto osob tvořili muži (4 504, tj. 49,6 %). Mezi držiteli průkazu osob se zdravotním postižením jich bylo 510, tj. 5,6 % ve věku do 18 let. To představuje největší podíl mladých držitelů tohoto průkazu mezi všemi regiony ČR a celorepublikový průměr převyšuje o 1,4 procentního bodu.

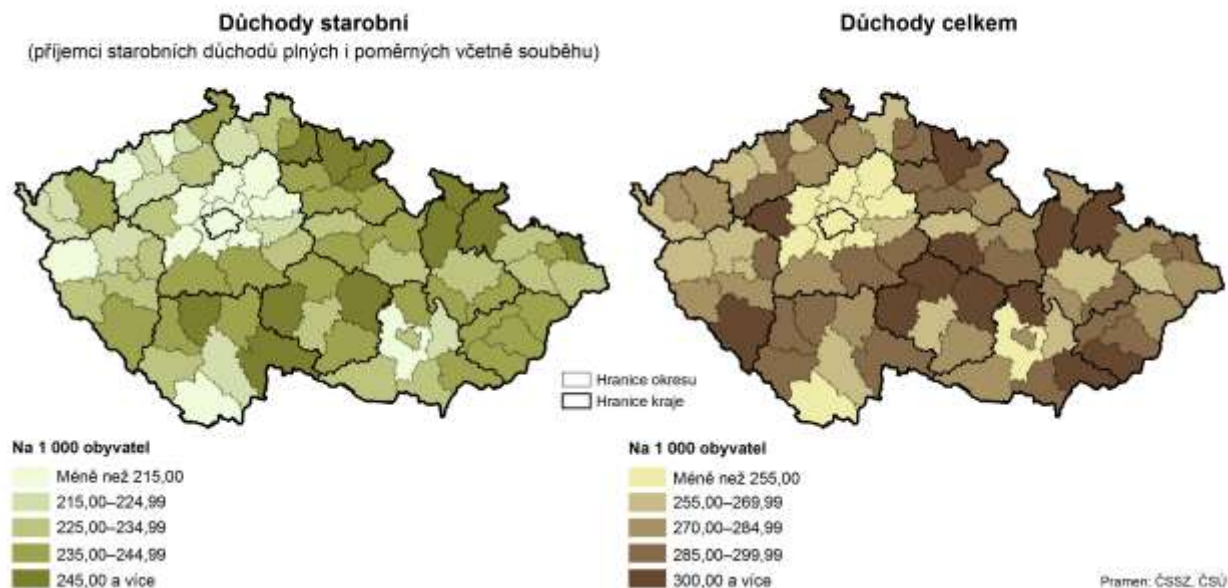
Zhruba desetina držitelů průkazu měla středně těžké postižení (TP). Nejvíce bylo těch, kteří jsou postiženi těžce (ZTP), takových bylo v roce 2019 v Karlovarském kraji evidováno 5 283, tj. přibližně polovina všech držitelů průkazu zdravotně postižených v kraji.

Vysoký podíl osob se zvlášť těžkým postižením v našem kraji.

Nárok na průkaz osoby se zvlášť těžkým zdravotním postižením s průvodcem (ZTP/P) má osoba se zvlášť těžkým funkčním postižením nebo úplným postižením pohyblivosti nebo orientace, které se neobejde bez průvodce. Držitelů tohoto typu

průkazu bylo na konci roku 2019 v ČR registrováno celkem 97 726, z toho v Karlovarském kraji šlo o 2 916 osob, mezi těmito osobami mírně převažovaly ženy (1 542, tj. 52,9 % všech držitelů průkazu ZTP/P). Mezi držiteli všech typů průkazů osob se zdravotním postižením činil podíl osob s průkazem ZTP/P 32,1 %, jedná se o nejvyšší podíl mezi všemi regiony ČR a celorepublikový průměr převyšuje o 6,3 procentního bodu. Nejnižší podíl těchto osob (22,4 %) vykazovaly Jihočeský kraj a Kraj Vysočina.

Příjemci důchodů v okresech v prosinci 2019

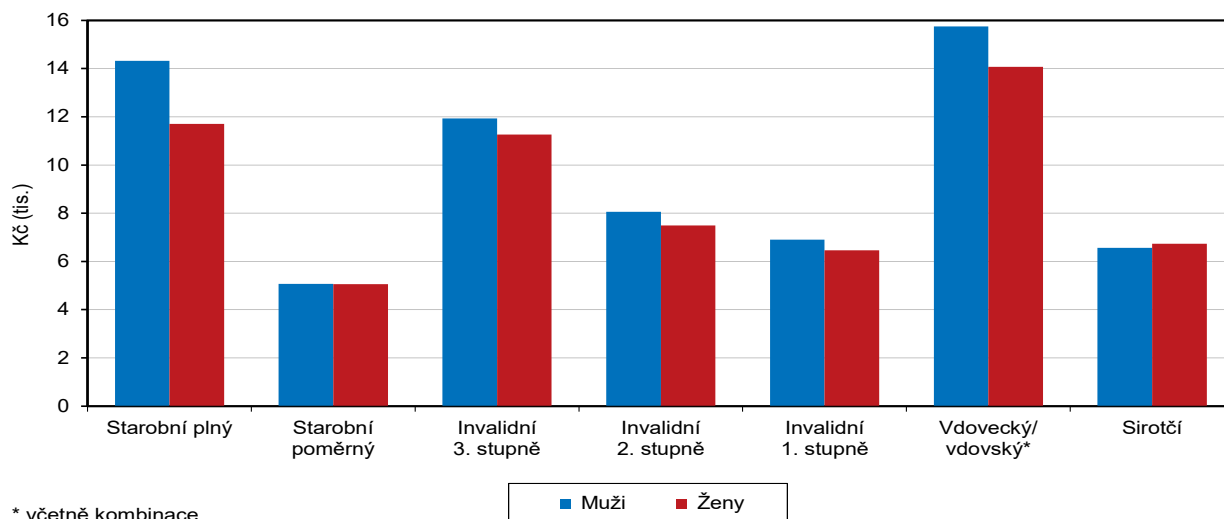


Důchodci, důchody

Na konci roku 2019 bylo v kraji evidováno 79 871 příjemců všech typů důchodů, tj. starobních, invalidních, sirotčích, vdovských či vdoveckých, celkový počet příjemců důchodů se tak meziročně prakticky nezměnil.

Graf 2.25. Průměrné důchody podle druhu důchodu a pohlaví v Karlovarském kraji v prosinci 2019

Pramen: ČSSZ

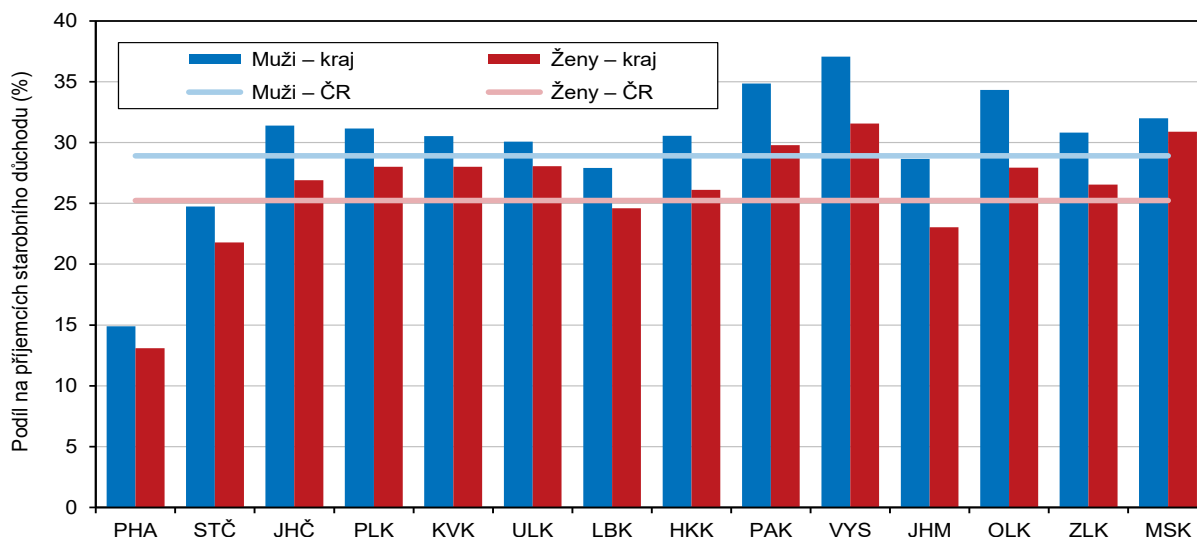


Počet příjemců starobních důchodů se meziročně velmi mírně zvýšil.

Nejvyšší podíl tvoří příjemci starobního důchodu, a to včetně souběhu s vdovským či vdoveckým důchodem, kterých bylo 67 123 (tj. 84 % všech příjemců důchodů), z nichž žen je 60,3 %. Ve srovnání s předcházejícím rokem tak počet příjemců starobního důchodu zaznamenal pouze minimální přírůstek.

Graf 2.26. Příjemci předčasného starobního důchodu v krajích v prosinci 2019

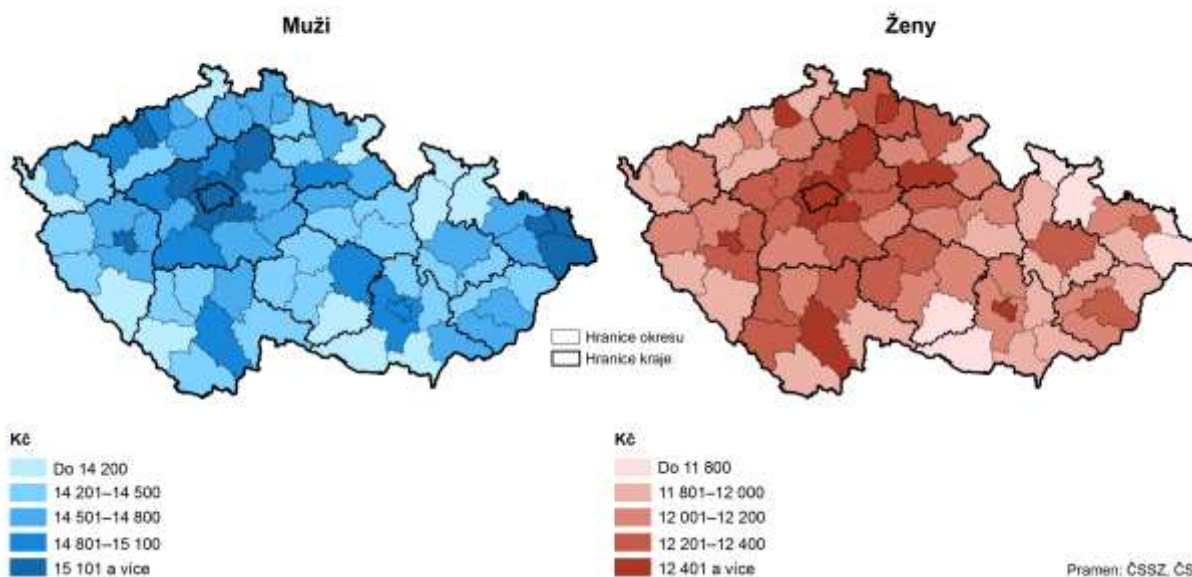
Pramen: ČSSZ



Pátý nejvyšší podíl příjemců předčasného starobního důchodu.

Předčasný starobní důchod (včetně souběhu s vdovským nebo vdoveckým) pobíralo 19 476 příjemců, z toho žen bylo 11 331, tj. 58,2 %. Podíl těchto příjemců činil 29,0 % příjemců starobního důchodu celkem (včetně souběhu). Podíl příjemců předčasných starobních důchodů vykazuje rostoucí trend, oproti předcházejícímu roku se zvýšil o 0,4 procentního bodu a ve srovnání s rokem 2010 činil tento nárůst dokonce 8 procentních bodů. V mezikrajském srovnání se jedná o pátý nejvyšší podíl příjemců předčasného starobního důchodu na počtu příjemců starobního důchodu celkem a celorepublikový průměr převyšuje o 2,3 procentního bodu.

Průměrný měsíční starobní důchod plný (sólo) podle pohlaví v okresech v prosinci 2019



Průměrná výše důchodu se zvýšila.

Průměrná měsíční výše plného starobního důchodu (sólo) činila v roce 2019 celkem 13 066 Kč. Muži – důchodci přitom pobírali starobní důchod (14 317 Kč) o 2,6 tis. Kč vyšší než ženy – důchodkyně (11 699 Kč). Meziročně tak vzrostl důchod mužů o 8,4 % a důchod žen o 8,0 %. Podíl průměrné výše starobního důchodu sólo na mzdovém mediánu v roce 2019 činil 45,4 % a ve srovnání s předchozím rokem vykázal nárůst o 0,4 procentního bodu.

V delší časové řadě lze vysledovat, že podíl průměrné výše starobního důchodu na mzdovém mediánu se dlouhodobě snižuje, oproti roku 2014 došlo k jeho snížení o 6,9 procentního bodu. Pozitivním zjištěním však je, že v posledních dvou letech doznal naopak tento podíl mírný meziroční nárůst.

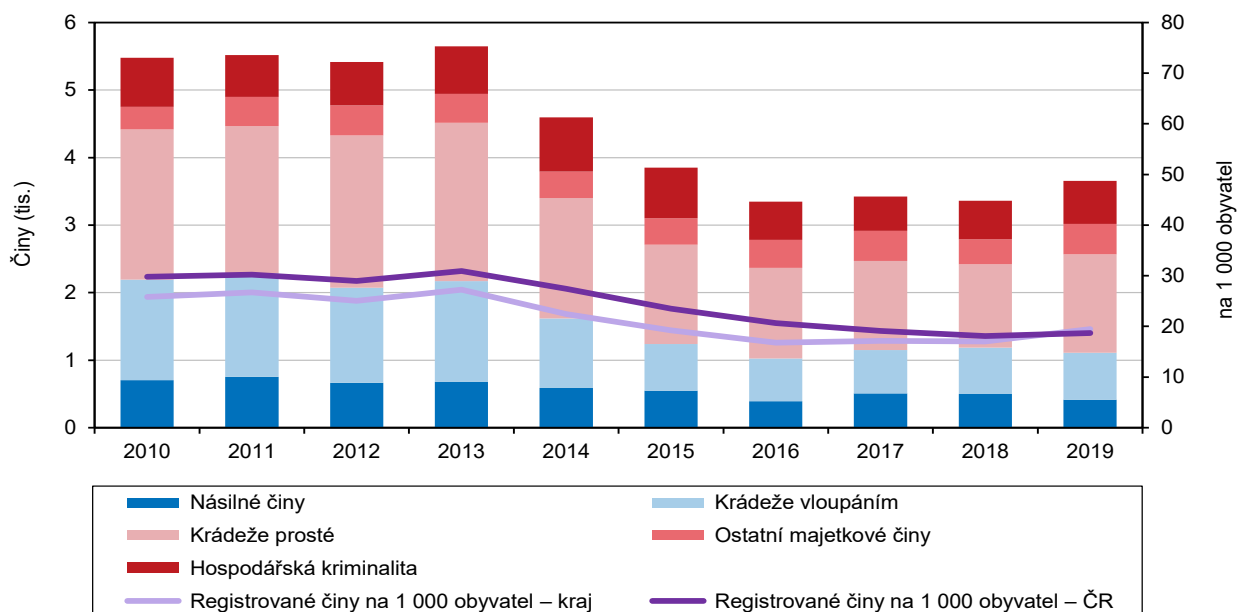
Kriminalita, dopravní nehody, požáry

Počet zjištěných trestných činů se meziročně zvýšil nejvíce v celé ČR.

V roce 2019 bylo zjištěno celkem 5 735 trestných činů, kriminalita v našem kraji tak ve srovnání s minulým rokem doznala poměrně výrazný nárůst, a to o 13,9 %. V celorepublikovém srovnání zaznamenaly zvýšení kriminality téměř všechny regiony ČR s výjimkou Libereckého a Zlínského kraje. V Karlovarském kraji byl tento nárůst suverénně nejvyšší ze všech regionů ČR a celorepublikový průměr převýšil o 10,4 procentního bodu.

Graf 2.27. Registrované trestné činy v Karlovarském kraji

Pramen: Policejní prezidium ČR



Meziroční nárůst kriminality vykázaly všechny okresy Karlovarského kraje bez výjimky. Nejvíce se ve sledovaném období zvýšil počet registrovaných trestných činů v okrese Karlovy Vary (o 17,5%), naopak nejméně v okrese Sokolov (o 8,5 %).

Vzrostl i ukazatel počtu zjištěných trestných činů na 1 000 obyvatel.

Počet zjištěných trestných činů na 1 000 obyvatel vykazuje v kraji dlouhodobě klesající tendenci, za posledních dvacet let se hodnota tohoto ukazatele snížila z 38,4 v roce 1999 na 19,5 v roce 2019. V posledním sledovaném roce jsme však mohli pozorovat meziroční nárůst tohoto ukazatele, a to o 2,4 procentního bodu.

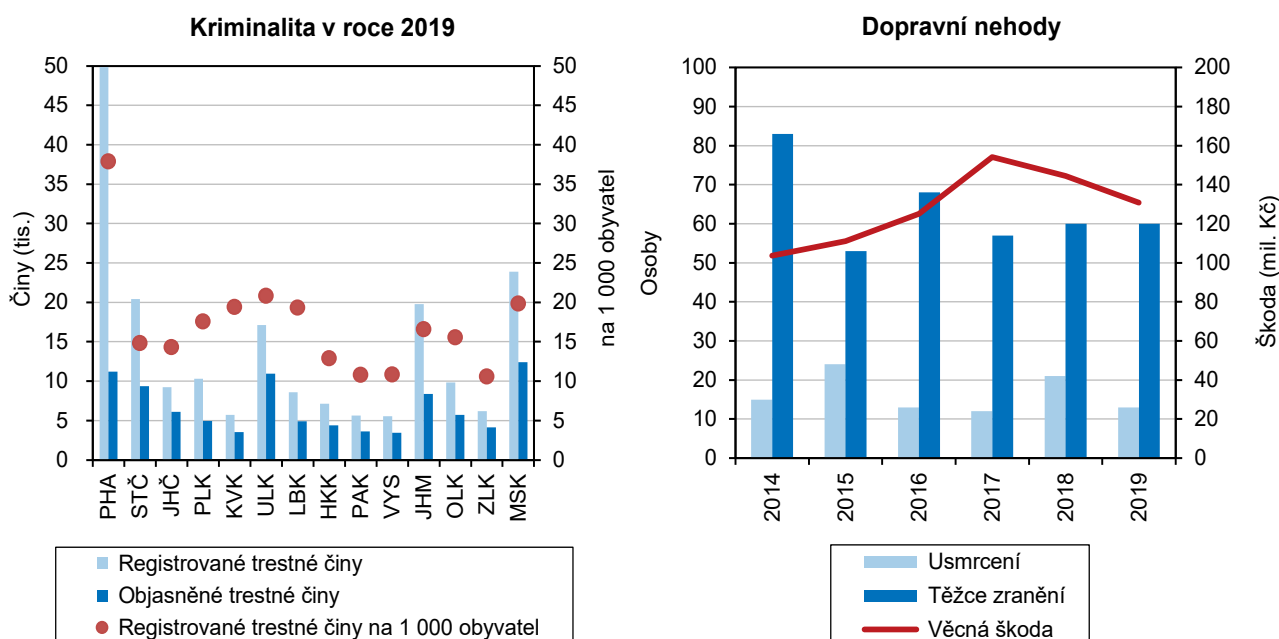


V přepočtu zjištěných trestných činů na 1 000 obyvatel zaujímal v roce 2019 Karlovarský kraj čtvrté místo mezi všemi regiony ČR za Hl. městem Prahou, Ústeckým a Moravskoslezským krajem a pohyboval se mírně nad republikovým průměrem (18,7). Nejvyšší hodnotu tohoto ukazatele vykazovalo Hl. město Praha (37,9), nejnižší naopak Zlínský kraj (10,6).

Mezi okresy Karlovarského kraje nejvíce trestných činů na 1 000 obyvatel vykazoval okres Cheb (20,8), nejméně pak okres Sokolov (17,2). Objasnit se podařilo celkem 3 557 trestných činů, což je o 5,1 % více než v předcházejícím roce. Nejúspěšnější byli kriminalisté v okrese Karlovy Vary, kterým se podařilo objasnit téměř 38 % všech trestných činů v kraji.

Graf 2.28. Kriminalita v krajích a dopravní nehody v Karlovarském kraji

Pramen: Policejní prezidium ČR



Pátý nejnižší podíl cizinců mezi stíhanými osobami mezi všemi regiony ČR.

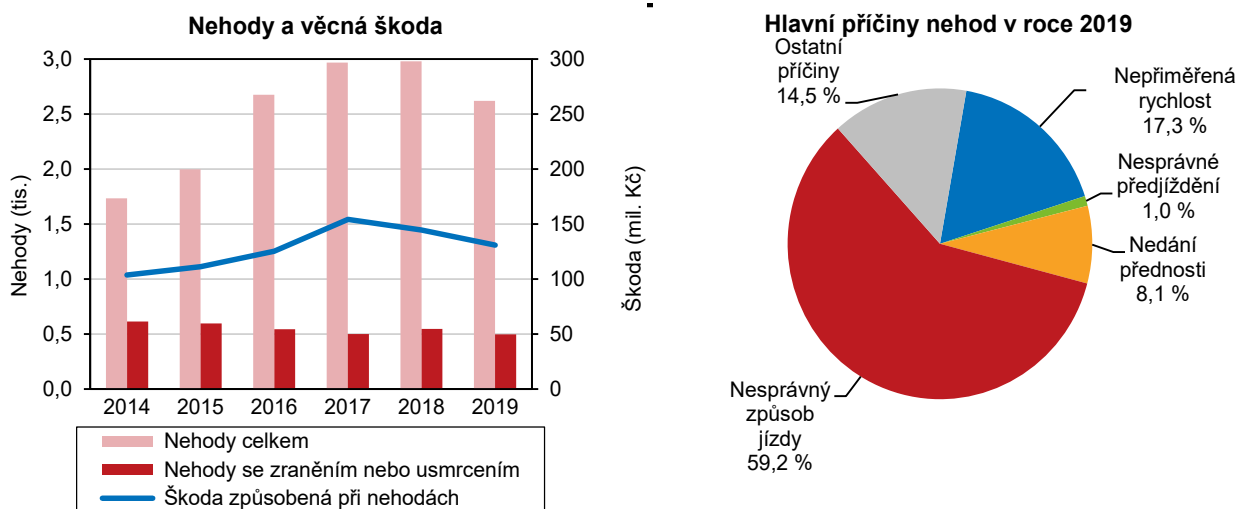
Z celkového počtu 3 152 osob stíhaných v roce 2019 tvořily drtivou většinu (3 147, tj. 99,8 %) osoby fyzické. Více než 44 % stíhaných osob bylo trestaných opakovaně. Stíhaní muži vysoko převažovali nad stíhanými ženami, jejich podíl mezi všemi stíhanými činil 83 %. Zajímavým zjištěním je, že ačkoli podíl cizinců na celkovém počtu obyvatel kraje je druhý nejvyšší v celé ČR, jejich podíl na stíhaných osobách Karlovarského kraje v roce 2019 činil 7,1 %, což je pátý nejnižší podíl mezi všemi regiony. Nejčastěji byli cizinci zastoupeni mezi stíhanými osobami v Hl. městě Praze (22,1 %), naopak nejméně v Olomouckém kraji (4,4 %). Mezi stíhanými osobami v našem kraji bylo 148, tj. 4,7 % dětí do 18 let. Jednu třetinu z nich tvořily děti do 15 let a dvě třetiny mladiství ve věku 15 až 17 let.

Počet dopravních nehod doznal meziroční pokles.

V roce 2019 došlo na území Karlovarského kraje k celkem 2 620 dopravním nehodám, což představuje oproti minulému roku snížení jejich počtu o 357, tj. o 12,0 %. Po šesti letech pravidelného meziročního nárůstu tak poprvé počet dopravních nehod v našem kraji zaznamenal pokles.

Graf 2.29. Dopravní nehody v Karlovarském kraji

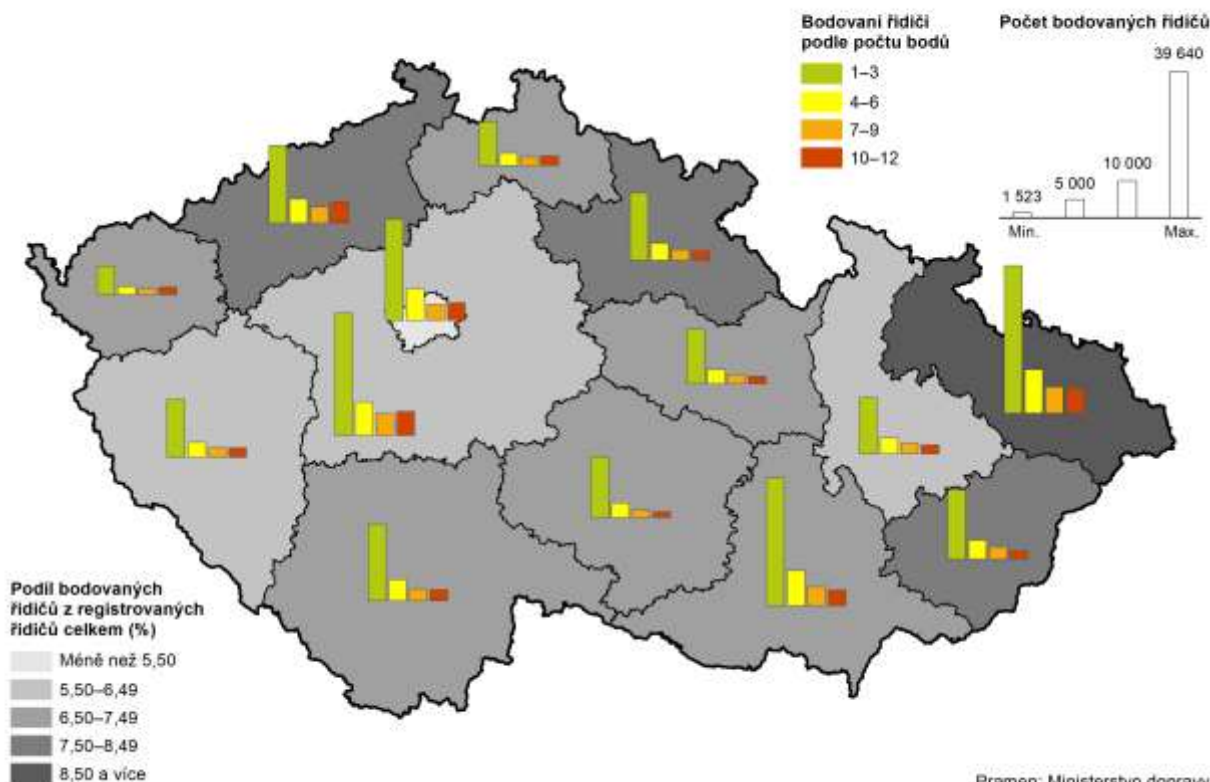
Pramen: Policejní prezidium ČR



Výrazné snížení počtu dopravních nehod v okrese Karlovy Vary.

Ve většině regionů ČR se počet dopravních nehod ve srovnání s předcházejícím rokem naopak zvýšil, snížení jejich počtu vykázalo kromě našeho kraje už pouze Hl. město Praha. V celé ČR činilo navýšení počtu dopravních nehod ve sledovaném období 2,7 %. Na poklesu počtu dopravních nehod v Karlovarském kraji se podílely všechny okresy bez výjimky. Rekordní byl tento pokles v okrese Karlovy Vary, a to o 18,2 %, jedná se o největší meziroční snížení počtu dopravních nehod mezi všemi okresy ČR.

Bodové hodnocení řidičů v krajích k 31. 12. 2019



Pramen: Ministerstvo dopravy



Ukazatel počtu dopravních nehod na 1 000 obyvatel středního stavu dosáhl v roce 2019 v Karlovarském kraji hodnoty 8,9. Mezi všemi regiony ČR to představuje sedmou nejvyšší hodnotu a zároveň údaj o 1,2 procentního bodu nižší, než kolik činil celorepublikový průměr. Ukazatel počtu dopravních nehod na 1 000 obyvatel v našem kraji zvyšuje okres Karlovy Vary, kde dosáhla hodnota tohoto ukazatele 10,1, naopak v okrese Cheb dosáhla nejnižší hodnotu v celém kraji (7,5).

Meziroční pokles počtu usmrčených osob při dopravních nehodách v kraji.

Od roku 2004 jsme mohli v kraji sledovat trend snižování počtu osob usmrčených při dopravních nehodách, v letech 2014 a 2015 se však počet úmrtí meziročně zvyšoval. Naopak v letech 2016 a 2017 na silnicích Karlovarského kraje zemřelo opět méně osob než v předcházejících letech. Po nárůstu počtu usmrčených osob v roce 2018 zemřelo na silnicích Karlovarského kraje v roce 2019 výrazně méně osob než v roce předcházejícím (13, to představuje pokles o 38,1 %).

V celorepublikovém srovnání byl náš kraj jedním z deseti regionů ČR, kde se počet usmrčených osob při dopravních nehodách meziročně snížil a větší meziroční pokles byl zaznamenán pouze v Libereckém kraji. V našem kraji doznal meziroční pokles i počet lehce zraněných (o 7,6 %), těžce se při dopravních nehodách zranil stejný počet osob jako před rokem. Více než 60 % všech dopravních nehod v našem kraji bylo způsobeno nesprávným způsobem jízdy, druhou nejčastější příčinou byla nepřiměřená rychlost (17,5 % z celkového počtu dopravních nehod). Pod vlivem alkoholu způsobili řidiči celkem 186 dopravních nehod, tj. 7,1 % všech dopravních nehod v kraji.

Šestý nejvyšší podíl bodovaných řidičů v celé ČR.

V centrálním registru řidičů bylo v našem kraji evidováno 13 590 řidičů, kteří se dopustili přestupku nebo trestného činu započítávaného do bodového hodnocení řidiče. Takoví řidiči mají na svém kontě od 1 do 12 bodů. Podíl těchto řidičů na celkovém počtu řidičů v kraji tak činil 7,3 %. Tento podíl byl šestý nejvyšší mezi všemi regiony ČR po Moravskoslezském, Zlínském, Královéhradeckém, Ústeckém a Jihočeském kraji a zároveň byl o 0,4 procentního bodu vyšší než republikový průměr (6,9 % bodovaných řidičů). Přibližně třetina bodovaných řidičů v Karlovarském kraji přitom měla na svém kontě 2 body, více než 27,0 % mělo body 3 a plný počet bodů nasbíralo téměř 13,0 % řidičů. Mezi bodovanými řidiči bylo evidováno 12,1 % cizích státních příslušníků, což je čtvrtý nejvyšší podíl v rámci celé ČR po Jihomoravském kraji, Kraji Vysočina a Plzeňském kraji.

Při dopravních nehodách v Karlovarském kraji byla v roce 2019 způsobena hmotná škoda v celkové výši 130,8 mil. Kč. Již druhý rok po sobě tak hmotná škoda při dopravních nehodách meziročně vykazovala pokles, ten v roce 2019 činil 9,5 %. Z okresů Karlovarského kraje se na tomto poklesu podílel zejména okres Karlovy Vary, kde se výše hmotné škody při dopravních nehodách ve srovnání s předcházejícím rokem snížila o 21,8 %. Mírný pokles způsobené hmotné škody byl zaznamenán i při dopravních nehodách v okrese Cheb (o 2,2 %), naopak v okrese Sokolov výše hmotné škody při dopravních nehodách meziročně vzrostla (o 10,2 %).

Počet požárů meziročně poklesl téměř ve všech regionech ČR.

Na území Karlovarského kraje došlo v roce 2019 ke vzniku 703 požárů, což představuje meziroční pokles o 4,7 %. Počty požárů ve srovnání s rokem 2018 zaznamenaly pokles téměř ve všech regionech ČR s výjimkou Jihočeského kraje a Kraje Vysočina. V celé ČR se počet požárů meziročně snížil o 9,2 %. Nejčastěji vyjžděli hasiči k požárům v karlovarském okrese, kde bylo lokalizováno téměř 40 % všech požárů v kraji.

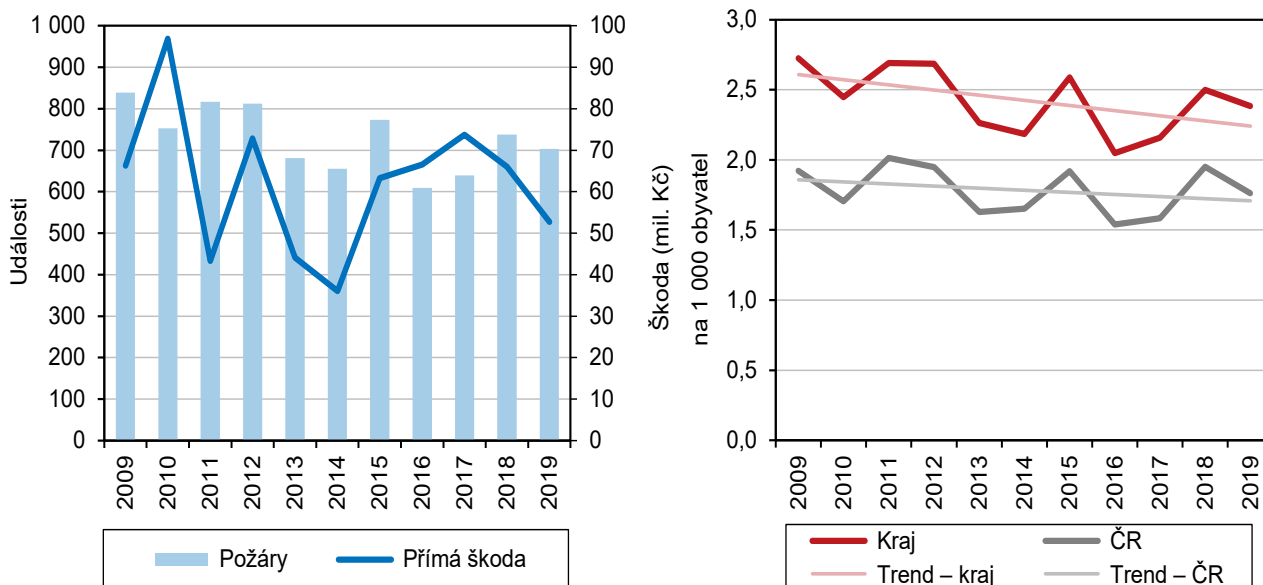
Z okresů našeho kraje zaznamenal největší meziroční pokles počtu požárů okres Karlovy Vary (o 12,4 %), jejich počet se snížil i v okrese Sokolov (o 7,4 %), naopak v okrese Cheb museli hasiči vyjet k většímu počtu požárů než v minulém roce (o 9,6 %).

Druhý nejvyšší počet požárů na 1 000 obyvatel v celé ČR.

Pokud přepočteme počet požárů na 1 000 obyvatel, zjišťujeme, že v karlovarském regionu vzniklo 2,4 požáru na 1 000 obyvatel kraje. To představuje v rámci celé ČR druhou nejvyšší hodnotu tohoto ukazatele po Ústeckém kraji a současně je to o 0,6 požáru více, než kolik činil celorepublikový průměr (1,8 požáru na 1 000 obyvatel).

Graf 2.30. Požáry v Karlovarském kraji

Pramen: Hasičský záchranný sbor ČR



Meziroční pokles přímé škody při požárech.

Při požárech v kraji byla v roce 2019 způsobena přímá škoda ve výši 52,7 mil. Kč a byla tak o 13,3 mil. Kč, tedy o 20,2 % nižší než v předcházejícím roce. Přímá škoda na jeden požár činila v Karlovarském kraji 75 tis. Kč. Již druhý rok za sebou tak doznala ve srovnání s předcházejícím rokem meziroční pokles. V mezikrajském srovnání zaujímal náš kraj třináctou příčku pomyslného žebříčku, nižší přímou škodu na 1 požár vykazoval pouze Liberecký kraj (61,2 tis. Kč). Přímá škoda na 1 požár v našem kraji byla téměř o 43 tis. Kč nižší, než kolik činil celorepublikový průměr. Nejvyšší přímá škoda na 1 požár byla zaznamenána v Olomouckém a Zlínském kraji (189,7 tis. Kč resp. 187,8 tis. Kč). Při požárech v Karlovarském kraji bylo v roce 2019 zraněno 41 osob, 9 osob na následky zranění při požáru zemřelo.

