

Území, sídelní struktura

V roce 2020 bylo v Česku 6 258 obcí, z nich 608 mělo statut města.

Statutárních měst bylo 27, městysů 228. Od roku 1993 u nás přibýlo 62 obcí. Obcí s nejvyšším počtem obyvatel je Praha (1,335 mil.), nejmenší je Vysoká Lhota v okrese Pelhřimov se 14 obyvateli. Nejvyšší nárůst počtu obyvatel mezi lety 1993 a 2020 zaznamenala ze statutárních měst Praha, počet obyvatel v ní vzrostl o téměř 118 tisíc. V Liberci se zvýšil počet obyvatel o 3,3 tis., v Plzni o 2,9 tis. Absolutně nejvíce obyvatel ztratila města Ostrava (−42,1 tis.), Havířov (−17,2 tis.) a Karviná (−16,9 tis.).

Obcí s nejdelsším názvem v ČR je Nová Ves u Nového Města na Moravě (okr. Žďár nad Sázavou), s nejkratším názvem Aš (okr. Cheb) a Eš (okr. Pelhřimov). Nejjižněji položenou obcí v Česku je Horní Dvořiště (okr. Český Krumlov), nejseverněji se nachází Lobendava (okr. Děčín). Nejzápadnější obcí je Krásná (okr. Cheb), nejvýchodnější Bukovec (okr. Frýdek-Místek).

▶ bit.ly/vdb-uzemi-sidelni-struktura



ZAJÍMAVOSTI

Obcí s nejvyšší hustotou zalidnění v roce 2020 byla Praha, kde na 1 km² rozlohy připadalo 2 691 obyvatel. Se 2 187 osobami následoval Havířov. Na opačné straně se nacházely šumavské obce Modrava (1 obyvatel na km²) a Prášíly (1,4 obyv. na km²) v okrese Klatovy.

Územní struktura ČR k 31. 12. 2020



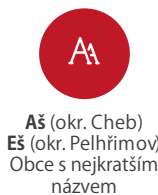
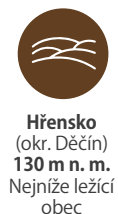
Obcí s nejmenším
počtem obyvatel je

Vysoká Lhota

v okrese Pelhřimov.
K 31. 12. 2020
měla celkem

14
obyvatel.

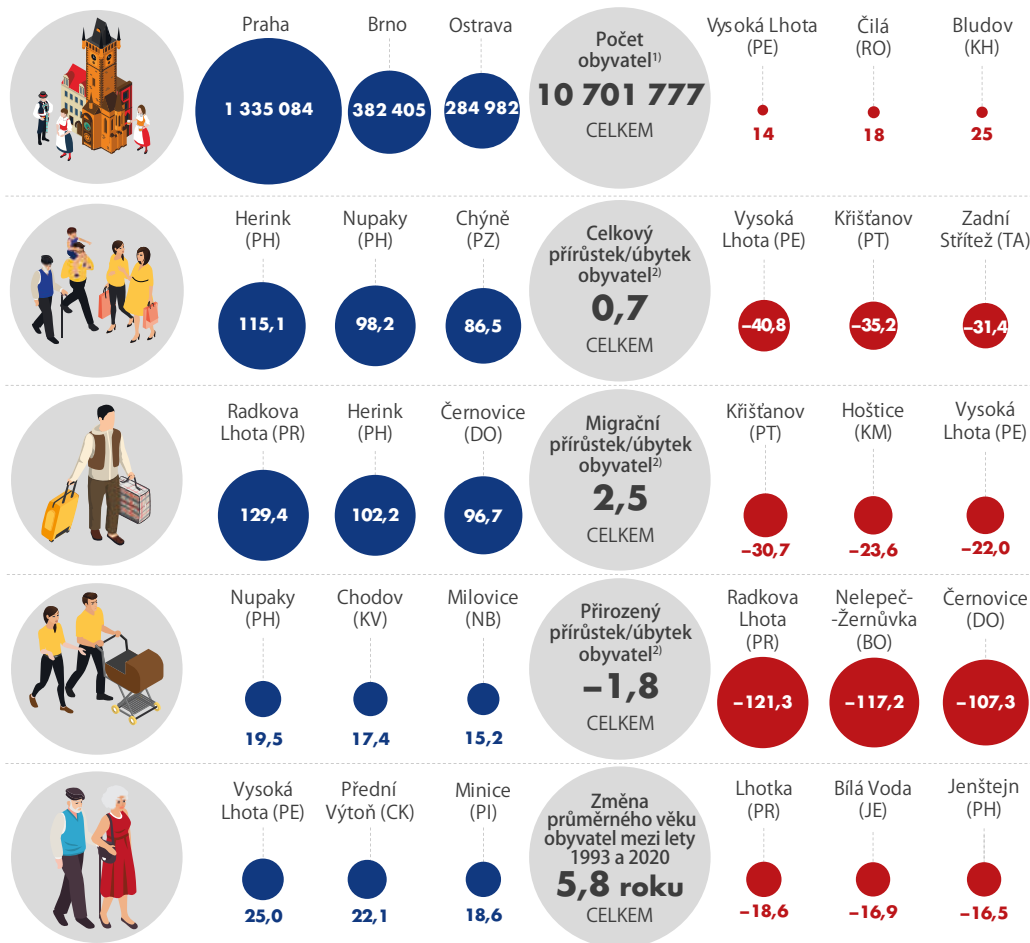
Obce



OBYVATELSTVO V OBCÍCH

Obce s nejnižším průměrným věkem obyvatel v roce 2020 se nacházely v zázemí Prahy, byl to Zlonín (30,7 roku) a Chýně (31,4 roku). Na druhé straně nejstarší obyvatelé žili ve Vysoké Lhotě v okrese Pelhřimov (66,4 roku) a v Minicích na Písecku (61,4 roku).

Demografická „nej“ v obcích



¹⁾ stav k 31. 12. 2020

²⁾ roční průměr na tisíc obyvatel za roky 1993–2020

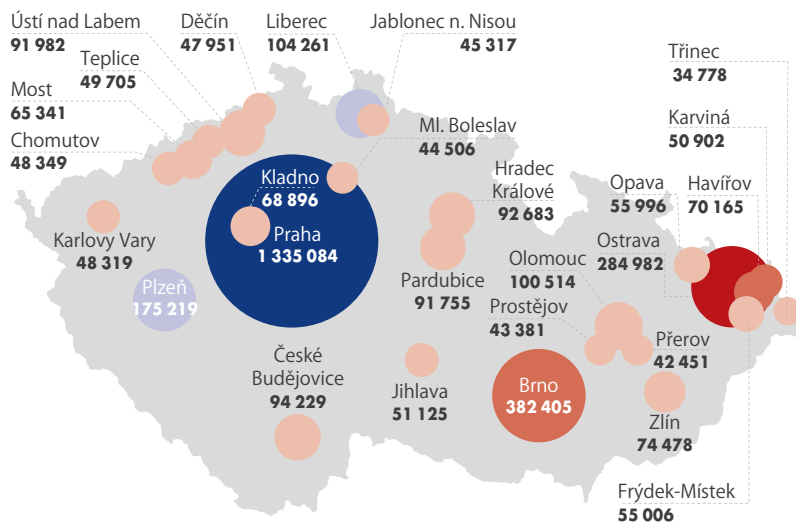


Nejběžnějším názvem obce je **Nová Ves**.
V Česku je **14 obcí** s tímto jménem a v dalších **18 obcích** je součástí názvu.

STATUTÁRNÍ MĚSTA

Statutárními městy s nejvyšším počtem obyvatel v roce 2020 byly Praha (1,335 mil.), Brno (382 tis.), Ostrava (285 tis.) a Plzeň (175 tis.). Nejméně obyvatel žilo v Třinci (35 tis.), Přerově (42 tis.), Prostějově (43 tis.) a Mladé Boleslavi (45 tis.).

Statutární města (počet obyvatel, k 31. 12. 2020)



Přírůstek/úbytek obyvatel mezi roky 1993 a 2020



Statutárním městem s nejvyšším nárůstem počtu obyvatel mezi lety 1993 a 2020 je

Praha

(počet obyvatel

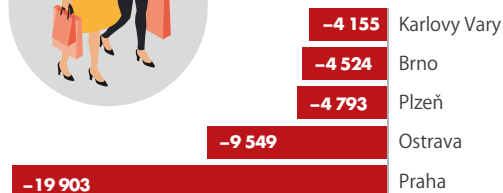
vzrostl

o desetinu z 1,217 mil. na 1,335 mil.). Naopak v

Karvině

počet obyvatel o čtvrtinu (ze 67,8 tis. na 50,9 tis.).

Přirozený přírůstek obyvatel mezi roky 1993 a 2020



Migrační přírůstek obyvatel mezi roky 1993 a 2020

