

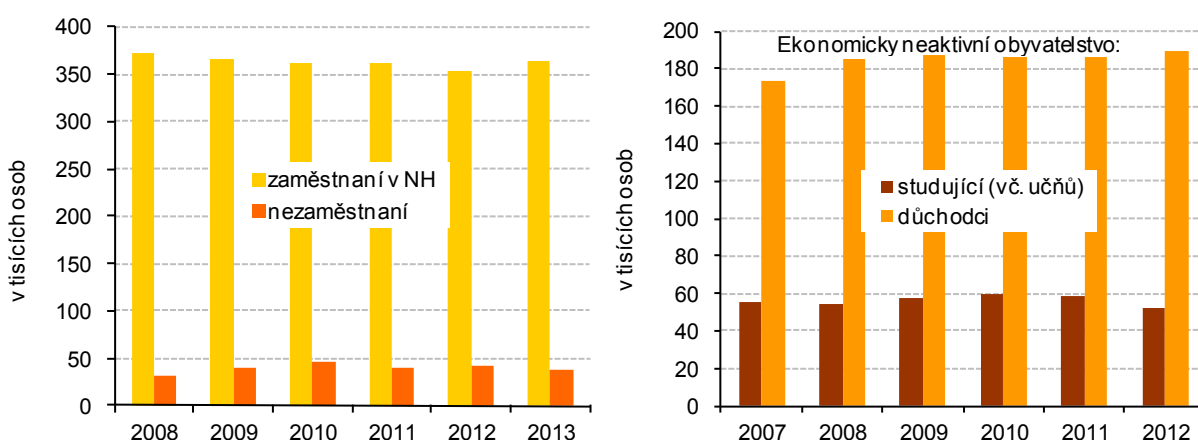
2. SOCIÁLNÍ VÝVOJ

Výsledky VŠPS

V kategorii pracovní síly vzrostl počet zaměstnaných za současného úbytku nezaměstnaných.

Ekonomicky aktivní obyvatelstvo, tvořící **pracovní sílu**, jsou osoby patnáctileté a starší, které splňují požadavky na zařazení mezi zaměstnané a nezaměstnané. Z výběrového šetření pracovních sil (VŠPS), ze kterého jsou údaje o ekonomické aktivitě populace získávány, vyplývá, že pracovní potenciál Ústeckého kraje byl v roce 2013 tvořen 401,5 tisíci obyvateli. Z celkového počtu připadalo více než 90 % na zaměstnané v národním hospodářství, meziročně se tak tento podíl zvýšil o 1,3 p.b. Na rozdíl od předchozích let, ovlivňovaných na trhu práce nepříznivou ekonomickou situací, došlo v Ústeckém kraji v roce 2013 ke snížení podílu nezaměstnaných (o 1,3 p.b.). Z dostupných dat z roku 2012 naprostou většinu **ekonomicky neaktivního obyvatelstva** tvořili důchodci, jejich podíl se v souvislosti se stárnutím obyvatelstva postupně zvyšuje, v roce 2012 dosáhl v Ústeckém kraji již 63 %. Další významnou skupinu tvořili studující, kteří se na celkovém počtu v témže roce podíleli ze 17 %.

Graf 2.1 Pracovní síla (tis. osob) a ekonomicky neaktivní obyvatelstvo (tis. osob) v Ústeckém kraji

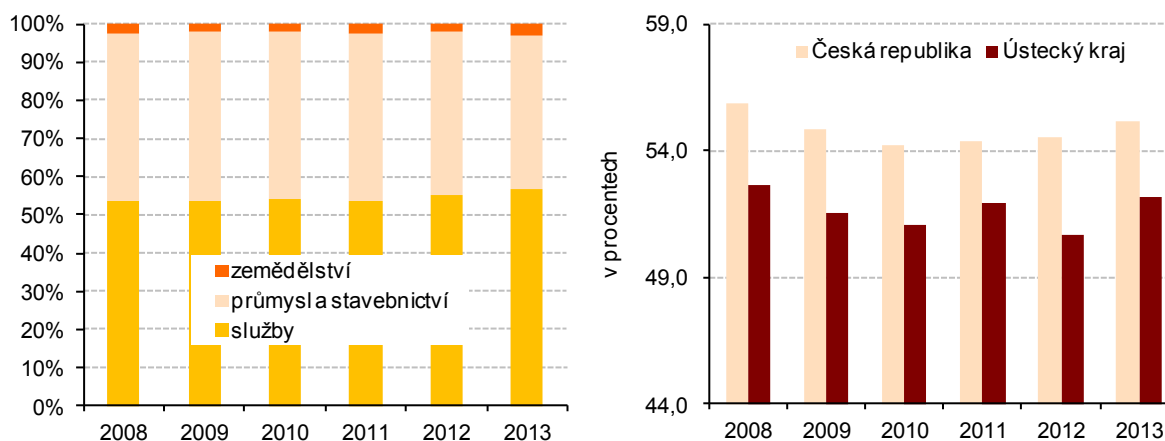


Nárůst zaměstnanosti v zemědělství byl provázen poklesem zaměstnanosti ve službách.

Zaměstnanost podle základních sektorů v Ústeckém kraji zachycuje názorně graf (2.2). Zatímco podíl zaměstnaných v zemědělství meziročně vzrostl ze 2,2 % na 3,0 % v roce 2013 a vzrostl i podíl osob zaměstnaných ve službách z 55 % na 56,7 %, zaznamenal podíl osob zaměstnaných v průmyslu a stavebnictví proti roku 2012 výrazné snížení (- 2,5 p.b.).

Míra zaměstnanosti v Ústeckém kraji dlouhodobě výrazně zaostává za celorepublikovou úrovní. Pozitivním jevem je, že po meziročním snížení v letech 2009, 2010 a 2012, hodnota tohoto ukazatele v Ústeckém kraji v roce 2013 opět vzrostla, meziročně o 1,5 p.b.

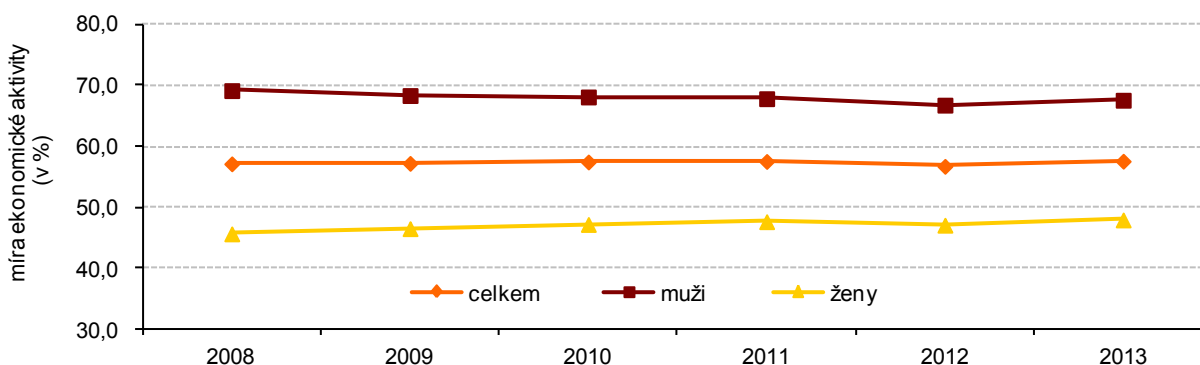
Graf 2.2 Zaměstnaní v NH podle sektorů (v %) a míra zaměstnanosti osob (%) v Ústeckém kraji a ČR



Mírný růst celkové míry ekonomické aktivity díky nárůstu ekonomické aktivity žen.

Míra ekonomické aktivity, vyjadřující podíl pracovní síly na počtu všech osob starších 15 let, se během roku 2013 zvýšila a dosahovala 57,6 % (tj. o 0,8 p.b. více než v roce 2012). Proti roku 2008 je tak míra ekonomické aktivity nižší o 0,4 p.b. Jak se vyvíjela míra ekonomické aktivity **podle pohlaví** v období let 2008 až 2013 přibližuje následující graf 2.3. Výrazně vyšší hodnota u mužů (67,6 %) zaznamenala po čtyřletém meziročním poklesu opět nárůst v roce 2013, a to o 0,9 p.b., u žen, kde v roce 2012 došlo také k poklesu této hodnoty, se míra ekonomické aktivity zvýšila proti roku 2008 o 0,4 p.b. a proti roku 2012 o 0,9 p.b.

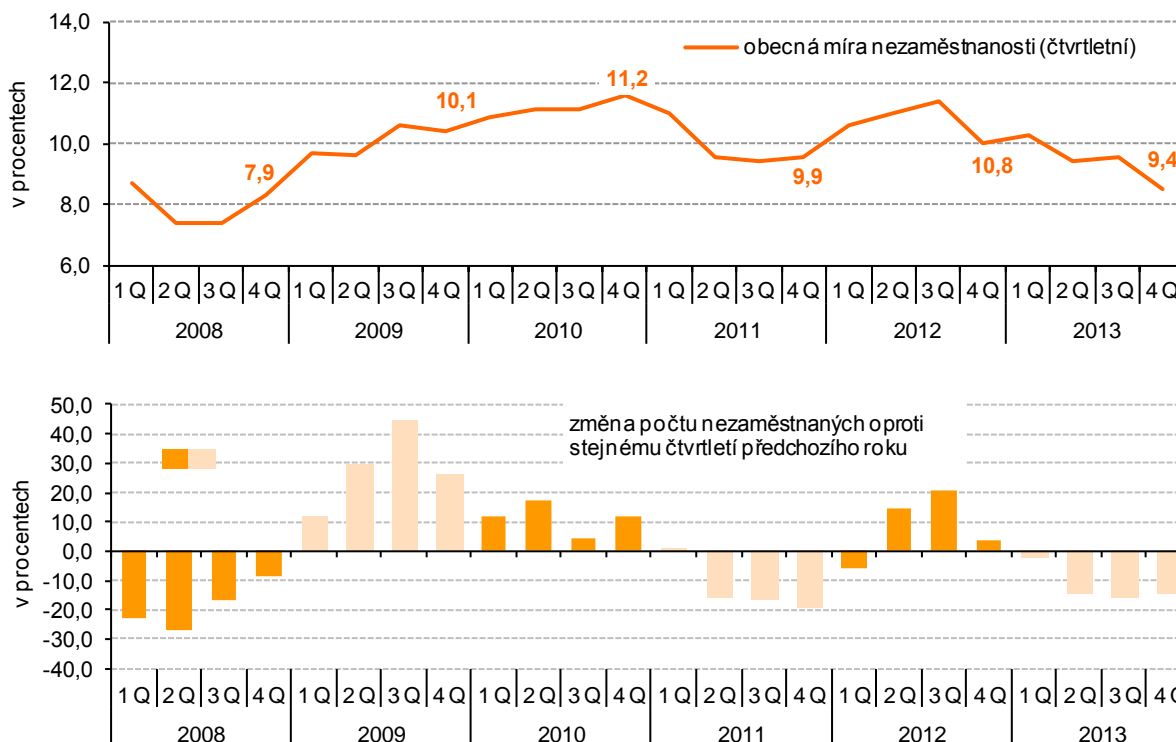
Graf 2.3 Míra ekonomické aktivity podle pohlaví v Ústeckém kraji (v %)



Příznivý obrát na trhu práce díky zlepšení hospodářské situace.

Příznivým směrem se v Ústeckém kraji v roce 2013, na rozdíl od předchozích let, obrátila podle výsledků Výběrového šetření pracovních sil (VŠPS) situace na trhu práce. Vlivem zlepšující se ekonomické situace poklesly **počty nezaměstnaných**, meziroční úbytek téměř 5-ti tisíc nezaměstnaných je toho dokladem. Graf 2.4 přibližuje různorodý vývoj počtu nezaměstnaných v jednotlivých čtvrtletích. V roce 2013 došlo ke snížení počtu nezaměstnaných ve 2. a 4. čtvrtletí, v roce 2012 došlo ke snížení počtu nezaměstnaných až v závěru roku.

Graf 2.4 Obecná míra nezaměstnanosti a změna počtu nezaměstnaných v Ústeckém kraji (v %)



Obecná míra nezaměstnanosti se snížila.

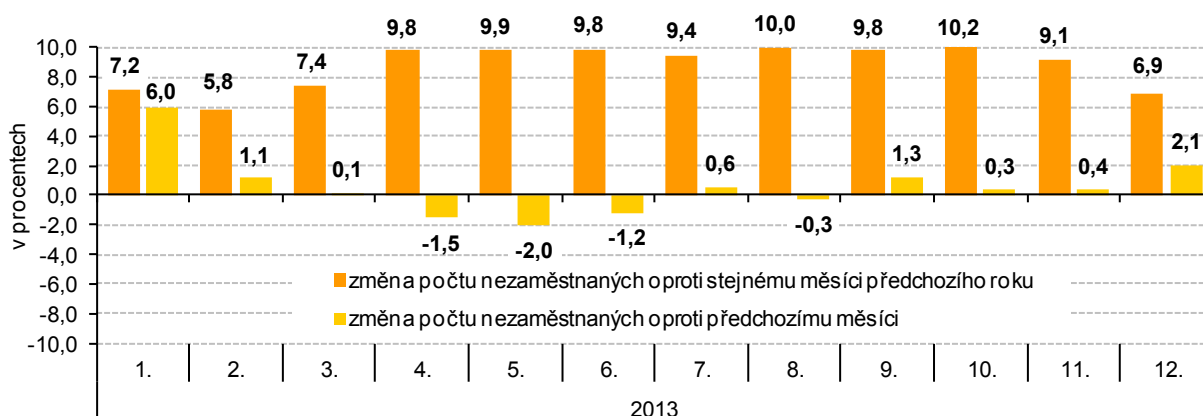
Podle metodiky VŠPS se **obecná míra nezaměstnanosti** (roční průměr) v Ústeckém kraji během roku 2013 snížila o 1,3 procentního bodu proti hodnotě roku 2012 (10,8 %). Její výše 9,4 % za rok 2013 představovala třetí nejhorší hodnotu mezi kraji České republiky a od roku 2008 je to poprvé, kdy Ústeckému kraji nepatřilo prvenství.

Nezaměstnanost (dle údajů MPSV)

Rostoucí počty evidovaných uchazečů o práci po většinu roku,...

Situace na trhu práce (podle údajů MPSV) byla v průběhu celého roku 2013 v Ústeckém kraji převážně ve znamení vykázaných kladných hodnot ve srovnání s rokem 2012. **Počet neumístěných uchazečů o zaměstnání**, evidovaných u úřadů práce v Ústeckém kraji, se v jednotlivých měsících roku 2013 pohyboval v rozpětí od 63 tisíc osob (červen) do téměř 66,1 tisíce osob (březen). Na konci roku 2013 se počet nezaměstnaných zastavil na počtu 65 820 tisíc osob, z toho 32 497 žen a 33 323 mužů. Proti konci listopadu 2013 se tento počet navýšil o 1 326 osob, tj. o 2,1 %, přičemž výrazněji vzrostl počet nezaměstnaných mužů, a to o 1 044, tj. o 3,2 %.

Graf 2.5 Změna počtu uchazečů o zaměstnání v Ústeckém kraji v roce 2013 (v %)



... počet evidovaných uchazečů druhý nejvyšší od roku 2005.

Meziročně se počet uchazečů o zaměstnání v Ústeckém kraji navýšil ještě výrazněji, a to o 4 231 osob, tj. o 6,9 %. Meziměsíční změny v počtech uchazečů o zaměstnání odrážely situaci na trhu práce v průběhu roku a jsou patrné z grafu 2.5. Ke zvýšení došlo ve všech okresech kraje. Nejvyšší nárůst zaznamenaly úřady práce v okrese Litoměřice (o 14,5 %), naproti tomu pouze k mírnému navýšení došlo v okrese Teplice (o 0,9 %).

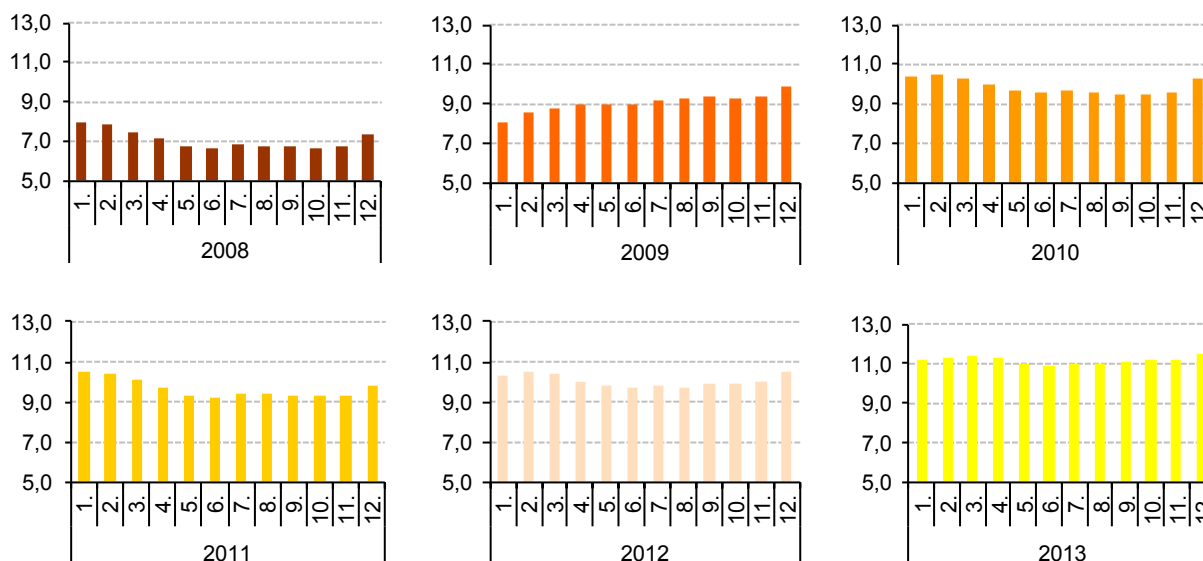
Počet uchazečů o zaměstnání k 31. 12. byl v Ústeckém kraji v roce 2013 druhý nejvyšší od roku 2005, v rámci okresu Ústí nad Labem byl nejvyšší vůbec již od roku 1991.

Podíl nezaměstnaných od roku 2011 opět ve znamení růstu.

Od října 2012 přešlo Ministerstvo práce a sociálních věcí na nový ukazatel nezaměstnanosti v ČR s názvem „**podíl nezaměstnaných osob**“³. Tento ukazatel dosáhl v Ústeckém kraji k 31. 12. 2013 hodnoty 11,47 % a v porovnání s koncem roku 2012 se tento ukazatel navýšil o 1,01 p.b., z toho podíl nezaměstnaných žen vzrostl o 0,89 p.b. na 11,50 % a podíl nezaměstnaných mužů se zvýšil o 1,11 p.b. na 11,43 %. Z pohledu mezikrajového srovnání je podíl nezaměstnaných v Ústeckém kraji dlouhodobě nejvyšší. Proti republikovému průměru byl podíl nezaměstnaných ke konci prosince 2013 vyšší o 3,3 p.b. Vývoj podílu nezaměstnaných v šestiletém období přibližuje následující graf.

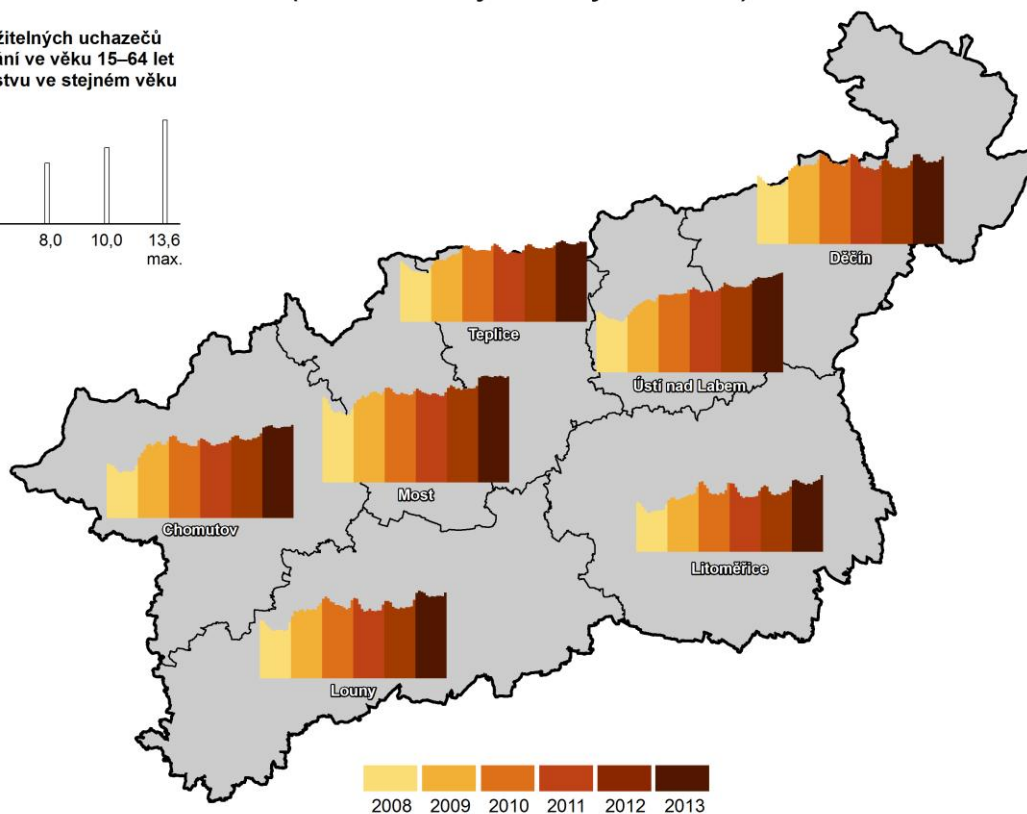
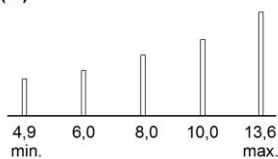
³ Ukazatel vyjadřuje podíl počtu dosažitelných uchazečů o zaměstnání ve věku 15 až 64 let z celkového počtu obyvatel ve věku 15 až 64 let. Do té doby užívaný ukazatel „míra registrované nezaměstnanosti“ poměřoval uchazeče o zaměstnání pouze k ekonomicky aktivním osobám.

Graf 2.6 Podíl nezaměstnaných osob v Ústeckém kraji (v %)



**Nezaměstnanost v okresech Ústeckého kraje v letech 2008 až 2013
(stav ke konci jednotlivých měsíců)**

podíl dosažitelných uchazečů
o zaměstnání ve věku 15–64 let
k obyvatelstvu ve stejném věku
(%)



Zdroj: ČSÚ

Nejnižší průměrný věk evidovaných uchazečů o práci...

Ve srovnání s koncem roku 2012 došlo u uchazečů o zaměstnání k 31. 12. 2013 v Ústeckém kraji k mírnému zvýšení jejich **průměrného věku**. Tato skutečnost se projevila ve všech krajích České republiky. Uchazeče s nejnižším průměrným věkem (38,8 roku) však i nadále evidovali na úřadech práce Ústeckého kraje (proti ČR - 0,6 p.b.).

...jedna z nejdelších průměrných dob evidence.

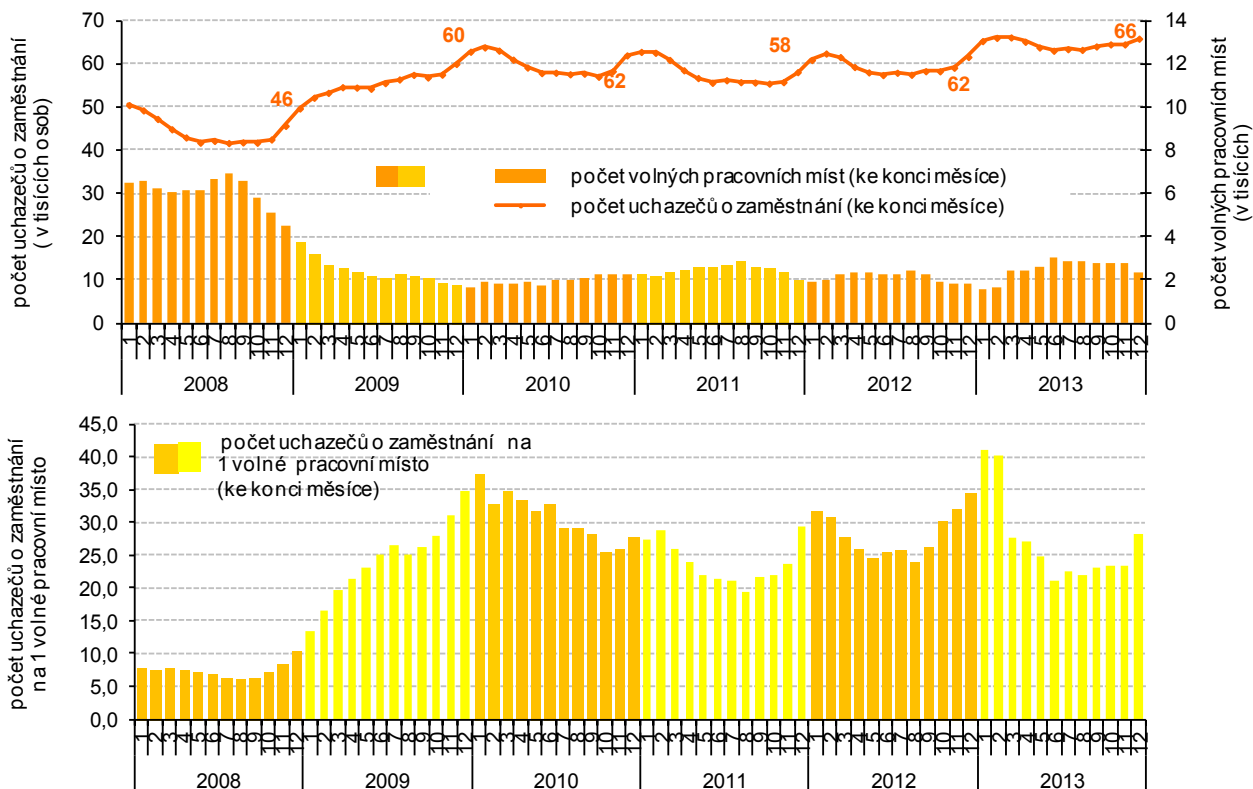
Ve všech krajích bylo i v roce 2013 meziročně zaznamenáno prodloužení **průměrné doby evidence uchazečů o práci**. Jako již několik čtvrtletí (již více jak 6 let), i na konci roku 2013, byla v Ústeckém kraji vykázána druhá nejdelší průměrná doba zařazení uchazečů o práci v evidenci (702 dní) v České republice po kraji Moravskoslezském (711 dní). Celorepublikový průměr překročil Ústecký kraj o 139 dní.

Meziroční nárůst volných pracovních míst...

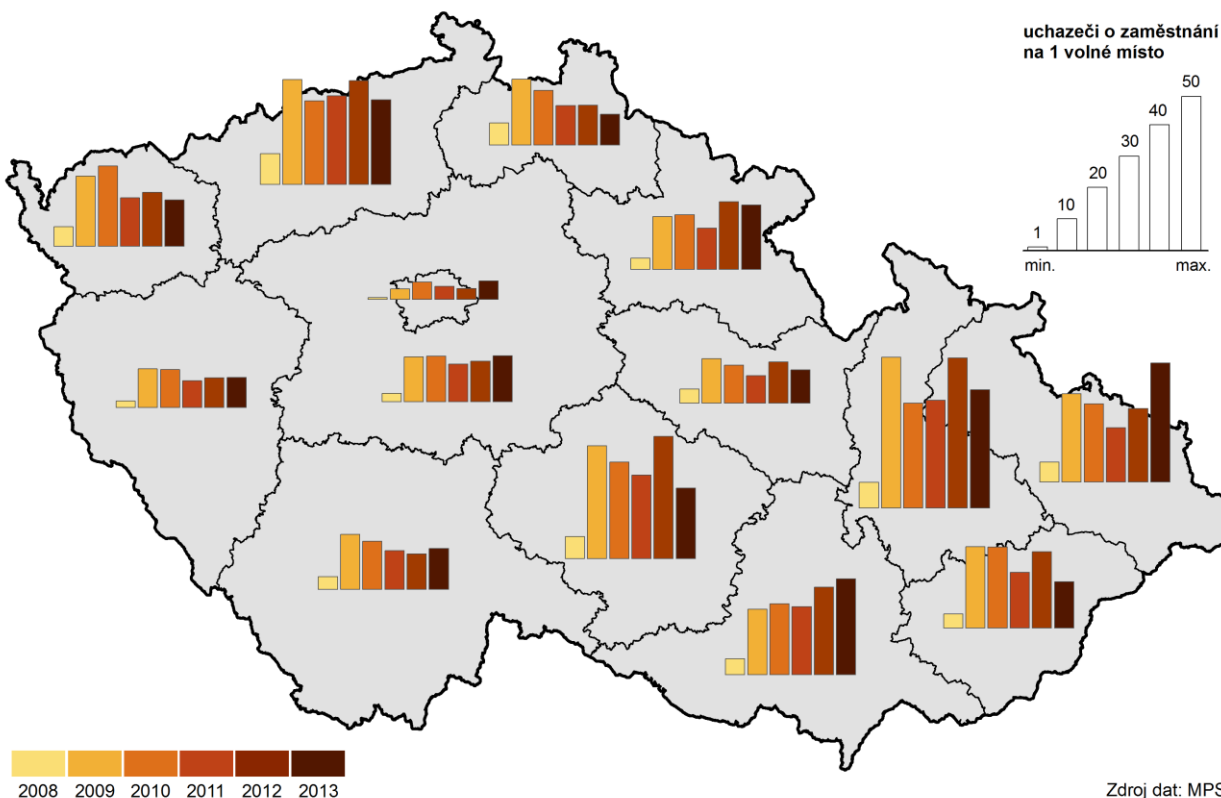
Úřady práce v Ústeckém kraji nabízely ke konci roku 2013 celkem 2 345 volných pracovních míst. Ve srovnání s koncem předchozího měsíce to znamenalo pokles o 408 míst, tj. o 14,8 %. Tento pokles byl po Olomouckém kraji druhý nejvyšší. Z pohledu krajů došlo k růstu meziměsíční nabídky pracovních příležitostí pouze v Karlovarském a Pardubickém kraji. V meziročním porovnání byla situace v této oblasti mnohem lepší, neboť k nárůstu volných pracovních míst došlo v devíti ze čtrnácti krajů republiky, z toho nejvíce v Kraji Vysočina (o 81,2 %). Ústecký kraj zaznamenal páté nejvyšší navýšení (proti stejnému období 2012 v kraji, o 559 míst, tj. o 31,3 %). Celorepublikově počet volných pracovních míst koncem roku 2013 meziročně vzrostl o 285 míst. Nejvyšší nabídkou pracovních příležitostí i nadále disponuje Praha, což potvrzuje nejnižší počet uchazečů na 1 volné pracovní místo ke konci roku 2013 (zhruba 6 osob), zatímco v kraji Ústeckém to byl téměř pětinašobek (28 osob) a v kraji Moravskoslezském (39 osob) dokonce více jak šestinašobek.

...čtvrtý nejvyšší počet uchazečů na 1 volné pracovní místo v ČR.

Graf 2.7 Uchazeči o zaměstnání a volná pracovní místa v Ústeckém kraji



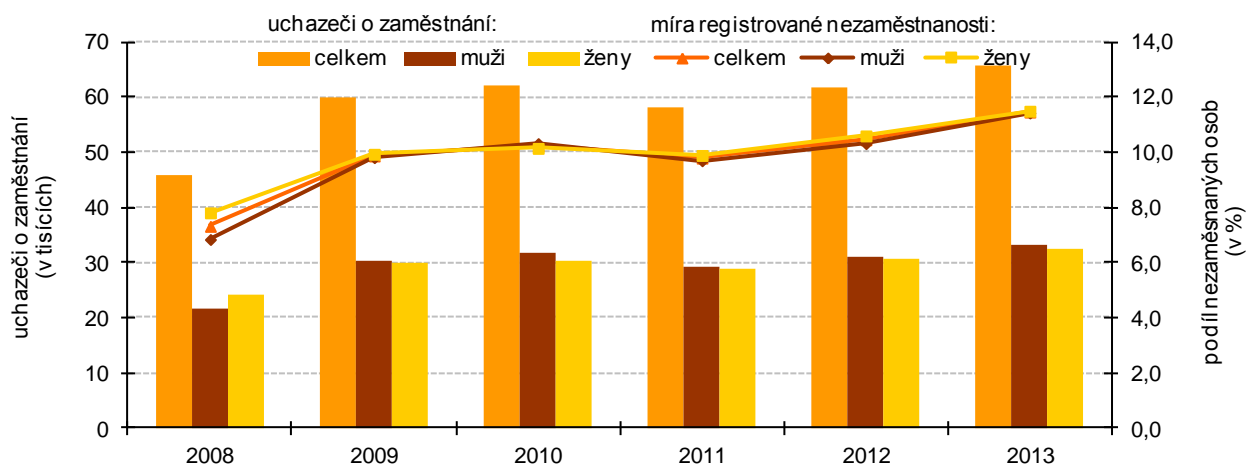
Uchazeči o zaměstnání na 1 volné pracovní místo v krajích v letech 2008 až 2013 (stav k 31. 12.)



Podíl nezaměstnaných podle pohlaví.

Vývoj podílu nezaměstnaných osob **podle pohlaví** v Ústeckém kraji v uplynulých šesti letech názorně zobrazuje následující graf (2.8). Lze sledovat, že se rozdíly mezi muži a ženami u tohoto ukazatele od roku 2008 zmenšovaly, až se v posledních dvou letech téměř vyrovnaly. U obou pohlaví kromě roku 2011 došlo v šestiletém období k postupnému zvyšování podílu nezaměstnanosti.

Graf 2.8 Uchazeči o zaměstnání a podíl nezaměstnaných osob (v %) dle pohlaví v Ústeckém kraji

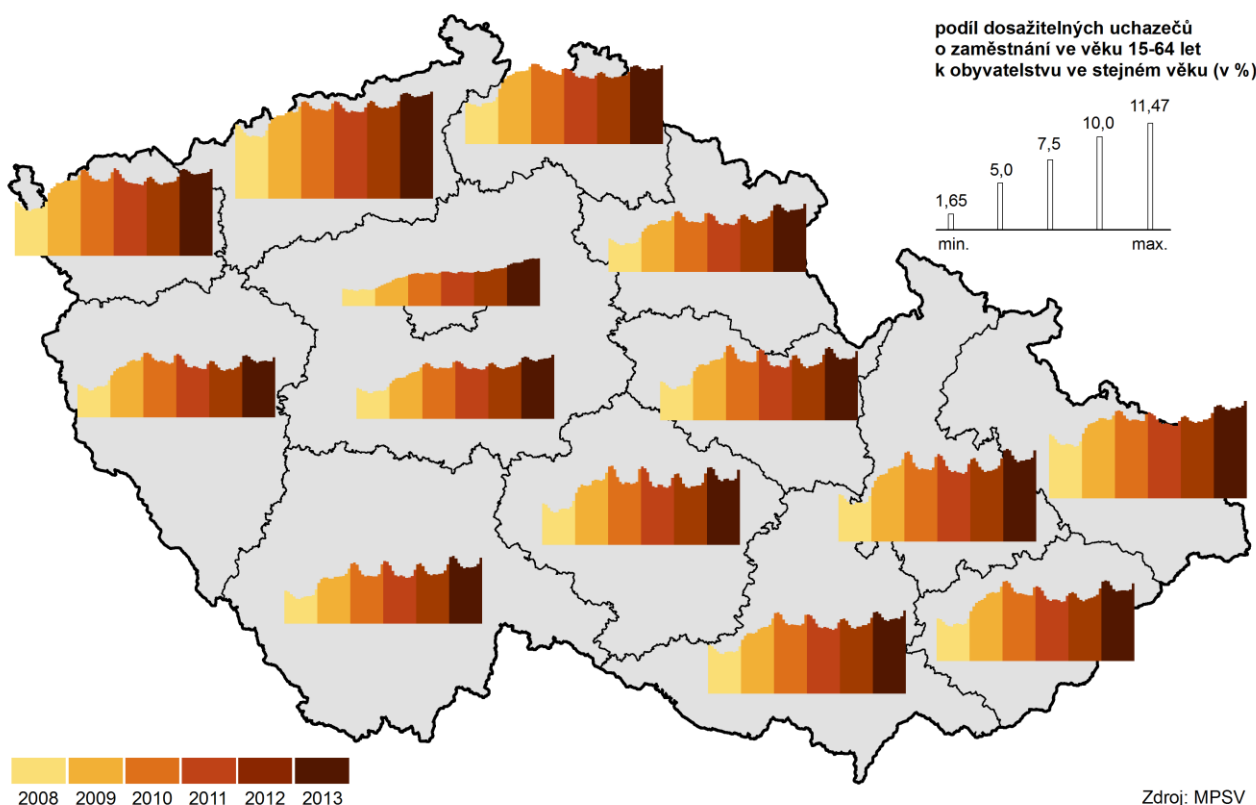


Zdroj: MPSV

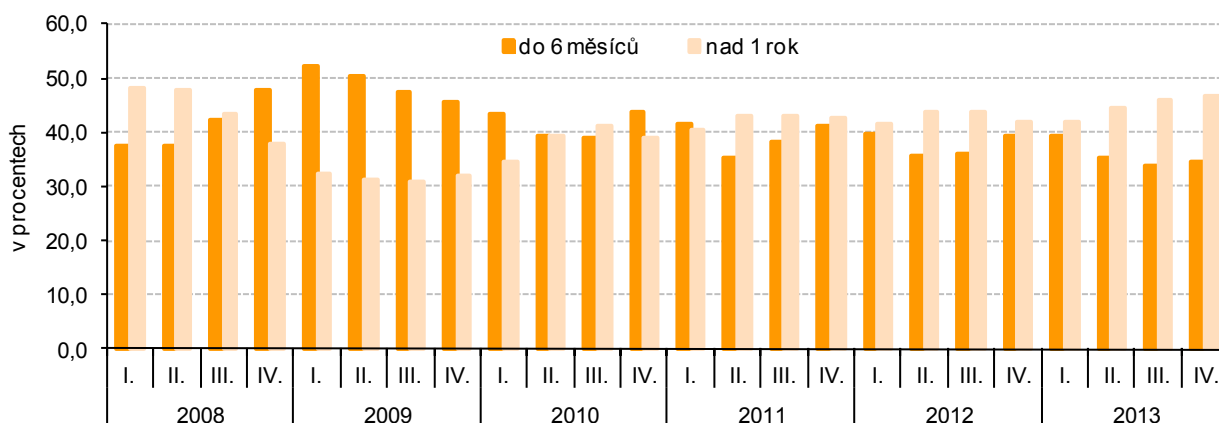
Vysoký podíl dosažitelných uchazečů svědčí o vysokém podílu krátkodobě nezaměstnaných.

Podíl **dosažitelných uchazečů** o zaměstnání na celkovém počtu uchazečů, dokladující připravenost uchazečů okamžitě nastoupit do práce a reagovat tak v krátké době na případné pracovní nabídky, se v Ústeckém kraji pohyboval v roce 2013 převážně okolo 98 %, tedy na o něco vyšší úrovni než v letech předcházejících. Nejnižší podíl dosažitelných uchazečů byl zaznamenán v roce 2008, a to 96 %.

Nezaměstnanost v krajích v letech 2008 až 2013 (stav ke konci jednotlivých měsíců)



Graf 2.9 Vývoj podílu krátkodobě a dlouhodobě nezaměstnaných v Ústeckém kraji dle čtvrtletí (v %)

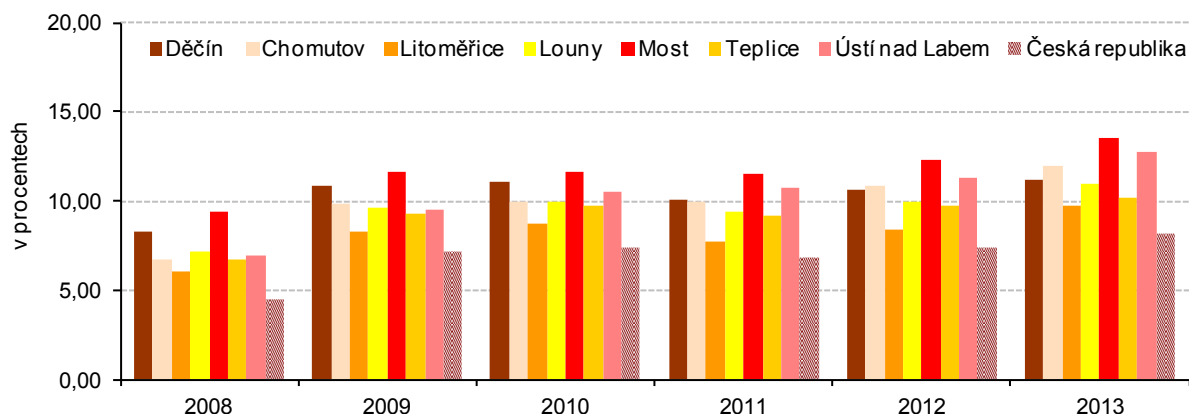


Zdroj: MPSV

Okresy kraje trvale mezi nejhůře postiženými nezaměstnaností.

V pořadí okresů podle výše podílu nezaměstnaných osob na obyvatelstvu v rámci celé České republiky se okresy Ústeckého kraje svým umístěním pohybují ve třetině okresů s nejhorším umístěním (z celkového počtu 77 okresů ČR). Dlouhodobě nejhorší umístění vykazuje okres Most, i když v posledním měsíci roku se jeho pozice o jednu příčku zlepšila, když na 77. místě, a tím na nejhorší příčce, skončil okres Bruntál. V závěru roku si postavení mezi okresy vylepšily rovněž okres Děčín, Louny a Teplice, když toto umístění bylo jejich nejlepší za celý uplynulý rok. K největšímu zhoršení došlo během roku 2013 v okrese Litoměřice, který se z 53. příčky ke konci měsíce ledna dostal na 61. příčku ke konci měsíce prosince, a to v září a říjnu bylo jeho umístění ještě o pozici horší.

Graf 2.10 Podíl nezaměstnaných osob v okresech Ústeckého kraje a v České republice (stav k 31.12.)



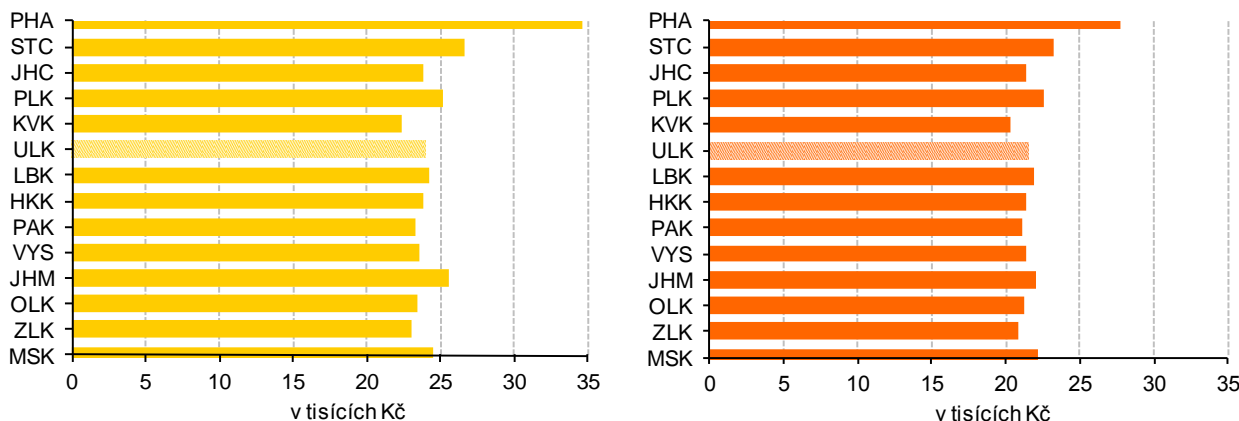
Zdroj: MPSV

Průměrné mzdy

Meziroční nárůst průměrné mzdy.

Podle údajů⁴ přebíraných z MPSV (šetření o průměrném výdělku) a MF (šetření o platu) dosáhla v roce 2013 **průměrná měsíční mzda** v Ústeckém kraji 23 938 Kč a proti předchozímu roku vzrostla o 122 Kč (o 0,5 %). V porovnání s průměrem za Českou republiku byla o více než 2,5 tisíce Kč nižší. V pořadí krajů podle výše průměrné mzdy Ústecký kraj obsadil 7. nejvyšší příčku.

Graf 2.12 Průměrná hrubá měsíční mzda a medián mezd v roce 2013 (v tis. Kč) podle krajů



Zdroj: MPSV ČR, MF ČR

...rozdíl mezi průměrným výdělkem mužů a žen.

Toto šetření rovněž potvrdilo vyšší hladinu mezd u mužů, v roce 2013 dosáhl **rozdíl mezi průměrným výdělkem mužů a žen v Ústeckém kraji** 5 963 Kč, zatímco na celorepublikové úrovni to bylo 6 295 Kč. Je třeba uvést, že v roce 2011 došlo při šetření mezd k metodické změně. Na rozdíl od předchozích let šetření zahrnuje i data za podniky s 1 až 9 zaměstnanci, fyzické osoby a neziskové instituce a výsledky let od roku 2011 tak nejsou s předchozími roky srovnatelné.

Medián mezd výrazně pod úrovní průměrného výdělku.

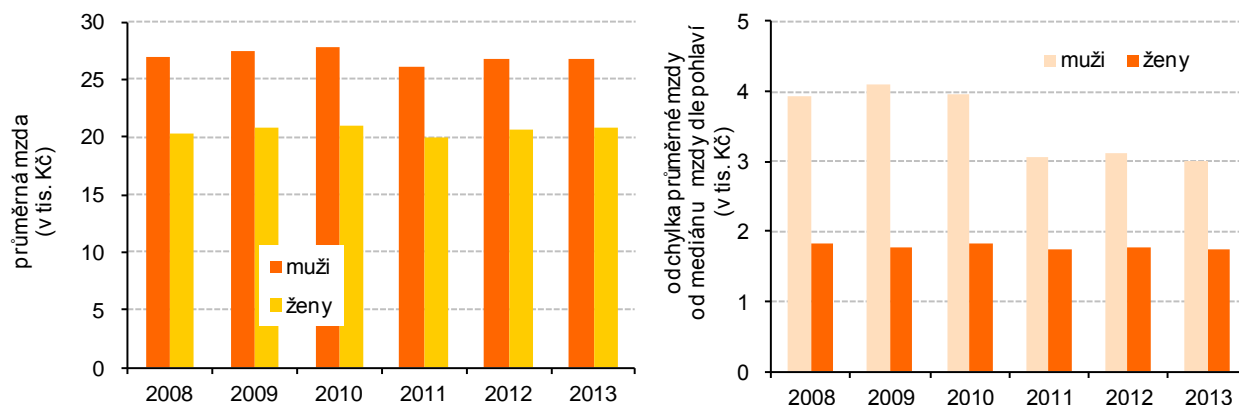
Ve výběrovém šetření mezd není používána pouze průměrná mzda (aritmetický průměr), ale rovněž **medián mezd**⁵. V Ústeckém kraji dosáhl v roce 2013 medián mezd 21 506 Kč, rozdíl proti průměrnému výdělku na konci roku 2013 činil 2 432 Kč. Při porovnání s ostatními kraji se Ústecký kraj nachází výš mediánu mezd v první polovině krajů a obsadil, stejně jako u průměrné mzdy, 7. nejvyšší místo. Za nejvyšší hodnotou mediánu mezd v Hl. m. Praze zaostává krajská hodnota již o více než 6 tisíc korun, proti nejnižšímu

⁴ Údaje o průměrných mzdách jsou výsledkem strukturálního šetření mezd Ministerstva práce a sociálních věcí (šetření o průměrném výdělku) a Ministerstva financí ČR (šetření o platu). Toto výběrové šetření se odlišuje od ostatních mzdových zjišťování, neboť jsou přímo sledovány mzdy jednotlivých zaměstnanců a nikoli celkové objemy mzdových prostředků na úrovni podniků či organizací.

⁵ Medián mezd představuje hodnotu mzdy zaměstnance uprostřed mzdového rozdělení. To znamená, že polovina hodnot mezd je nižší a druhá polovina je vyšší než medián.

Karlovarskému kraji je naopak o 1,2 tisíce vyšší. Situaci mezd dle výše zmíněných strukturálních šetření zachycují grafy 2.12 a 2.13.

Graf 2.13 Průměrná hrubá měsíční mzda a medián mezd (v tis. Kč) podle pohlaví



Zdroj: MPSV ČR, MF ČR

Pracovní neschopnost
Změny v systému nemocenského pojištění.

Od roku 2012 jsou údaje „Statistiky dočasné pracovní neschopnosti pro nemoc a úraz“ získávány zpracováním dat z administrativního zdroje Informačního systému České správy sociálního zabezpečení (IS ČSSZ)⁶. Statistika zachycuje veškerá onemocnění a úrazy, které zapříčinily alespoň jednodenní pracovní neschopnost u nemocensky pojištěných osob. Administrativní data IS ČSSZ jsou vykazována za všechny zaměstnance právnických i fyzických osob a samostatně za osoby samostatně výdělečně činné.

Ukazatele pracovní neschopnosti pod celorepublikovým průměrem.

V Ústeckém kraji bylo v roce 2013 v průměru **281,1 tisíc osob nemocensky pojištěných**, proti roku 2012 se tento počet snížil o 12 134 osob (o 4,1 %). V průběhu roku bylo zaznamenáno celkem 86 954 **nově hlášených případů pracovní neschopnosti**, což představuje proti roku 2012 nárůst o 4 968 případů. **Průměrná doba trvání 1 případu pracovní neschopnosti** v Ústeckém kraji se meziročně snížila na 46,7 kalendářního dne proti 48,3 v roce 2012. Při dlouhodobějším srovnání vývoje je patrné, že tento ukazatel měl až do roku 2009 rostoucí tendenci, v dalších dvou letech se postupně mírně snižoval, ale v roce 2012 opět vzrostl, aby v posledním porovnaném roce opět poklesl. Přesto při porovnání s úrovní roku 2008 se jeho hodnota zvýšila o více než 7 dní, neboť vzhledem ke změnám v systému nemocenského pojištění, které vstoupily v platnost k 1. 1. 2009, ubylo krátkodobých onemocnění (neplacené první 3 dny pracovní neschopnosti).

Průměrné procento pracovní neschopnosti mělo od roku 2004 do roku 2011 klesající tendenci, a to i díky vlivu legislativních změn na úseku nemocenského pojištění. V posledních dvou letech však došlo k opětovnému nárůstu a procento pracovní neschopnosti se v roce 2012 meziročně zvýšilo o 0,083 p.b. a v roce 2013 dokonce o 0,268 p.b. Při **mezikrajském srovnání** obsadil v roce 2013 Ústecký kraj čtvrtou nejvyšší příčku v pomyslném žebříčku u průměrné doby trvání pracovní neschopnosti a šestou nejvyšší příčku z pohledu průměrného procenta pracovní neschopnosti.

Důchodové pojištění
Počet příjemců předčasných důchodů

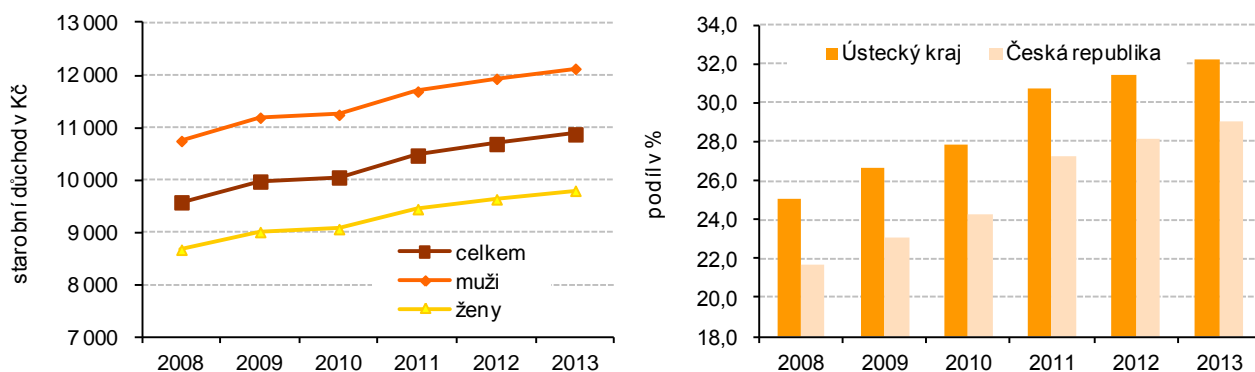
V roce 2013 bylo v Ústeckém kraji evidováno celkem 228 028 **příjemců důchodů**, z nichž více jak polovina (58,1 %) pobírala plný starobní důchod a z nich již 32,2 % pobíralo předčasný starobní důchod. Převážná část (59,5 %) všech příjemců důchodů byly ženy.

⁶ Statistika pracovní neschopnosti pro nemoc a úraz byla do roku 2011 sledována statistickým výkazem „Nem Úr 1-02“, jehož výsledky byly doplněny údaji z administrativního zdroje Informačního systému České správy sociálního zabezpečení (zpravodajskou jednotkou byly všechny podniky nad 25 zaměstnanců/pojištěnců; údaje za podniky s menším počtem zaměstnanců a osoby samostatně výdělečně činné byly získávány z ČSSZ). Pro rok 2012 v důsledku snižování administrativní náročnosti a zátěže zpravodajských jednotek již nebyl výkaz „Nem Úr 1-02“ zařazen do Programu statistických zjišťování a byla ukončena jeho působnost. Rokem 2011 tak končí i srovnatelnost časových řad.

neustále roste.

U důchodů starobních připadalo na ženy 53,8 %, u předčasných důchodů to bylo dokonce 55,4 %. Celkový počet důchodců se proti roku 2008 zvýšil o 5,4 %, starobních důchodců za stejné období přibýlo téměř 18 % a předčasný důchod pobíralo v roce 2013 dokonce o 44,3 % osob více. **Podíl příjemců předčasného starobního důchodu** na počtu příjemců starobního důchodu celkem (30,9 %) vzrostl v Ústeckém kraji proti roku 2008 téměř o 6 p.b. a převyšoval celorepublikovou hodnotu o 3,2 p.b.

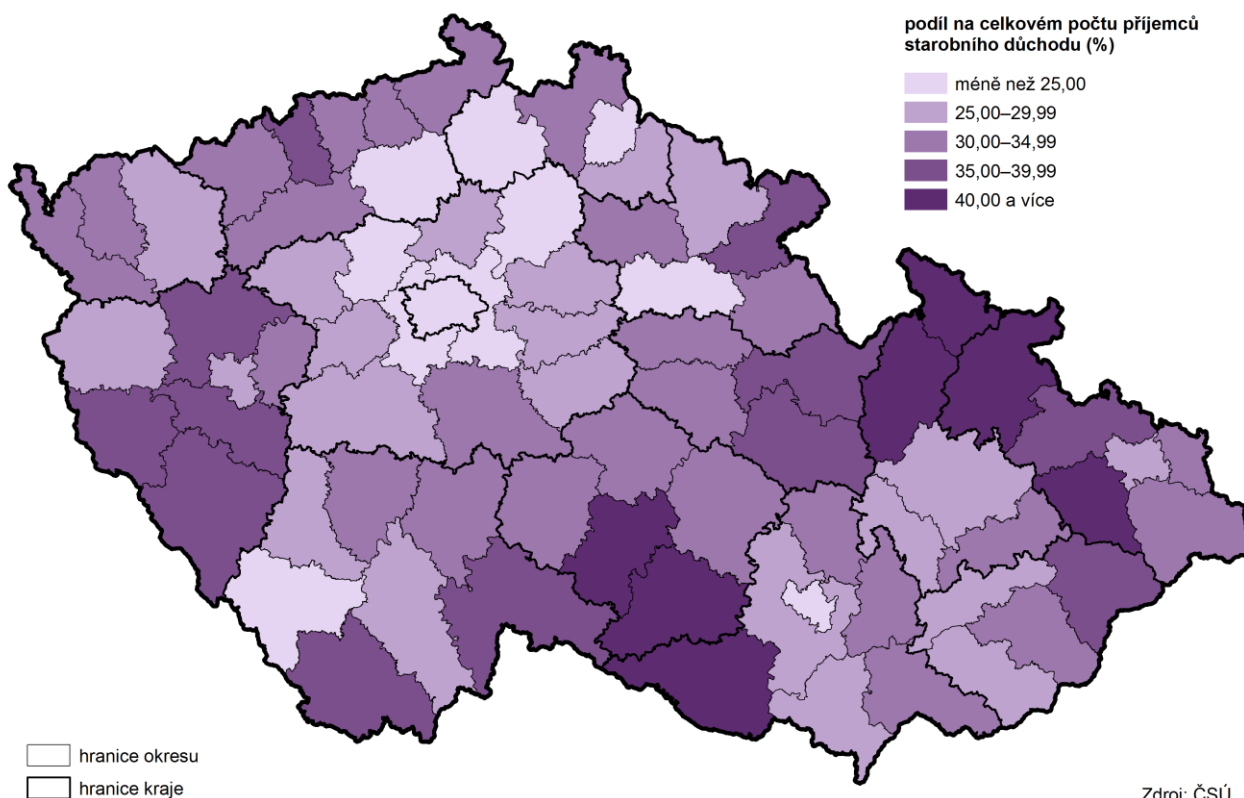
Graf 2.14 Průměrná měsíční výše starobního důchodu celkem (sólo) dle pohlaví a podíl příjemců předčasného starobního důchodu na počtu příjemců starobního důchodu celkem (%) v Ústeckém kraji



Zdroj: ČSSZ

Průměrná měsíční výše důchodu celkem v roce 2013 činila v kraji 10 471 Kč, přičemž **průměrný starobní důchod** byl ještě o 401 korun vyšší. Stejně jako u průměrných mezd, tak i u důchodů je rozdíl mezi pohlavími (viz graf 2.14). Ženy pobírají nižší částky, celkový důchod tak měly v roce 2013 o 1 237 korun nižší, u starobních důchodů byl tento rozdíl ještě markantnější (- 2 334 Kč proti mužům).

Příjemci předčasného starobního důchodu v okresech v prosinci 2013



Zdroj: ČSÚ

Školství

Vzdělání je považováno za významný zdroj ekonomické prosperity a udržitelného rozvoje společnosti. Obsazenost jednotlivých stupňů školských zařízení v kraji je dána demografickým vývojem obyvatelstva, týká se to především nižších stupňů (mateřské školy, základní školy i většina typů středních škol), neboť ty se nacházejí v blízkém okolí bydliště a jsou většinou snadno dostupné. Tak, jak se mění věková struktura obyvatelstva určitého území v čase, promítá se tento vývoj i do počtu žáků a studentů jednotlivých typů škol (viz graf 2.15).

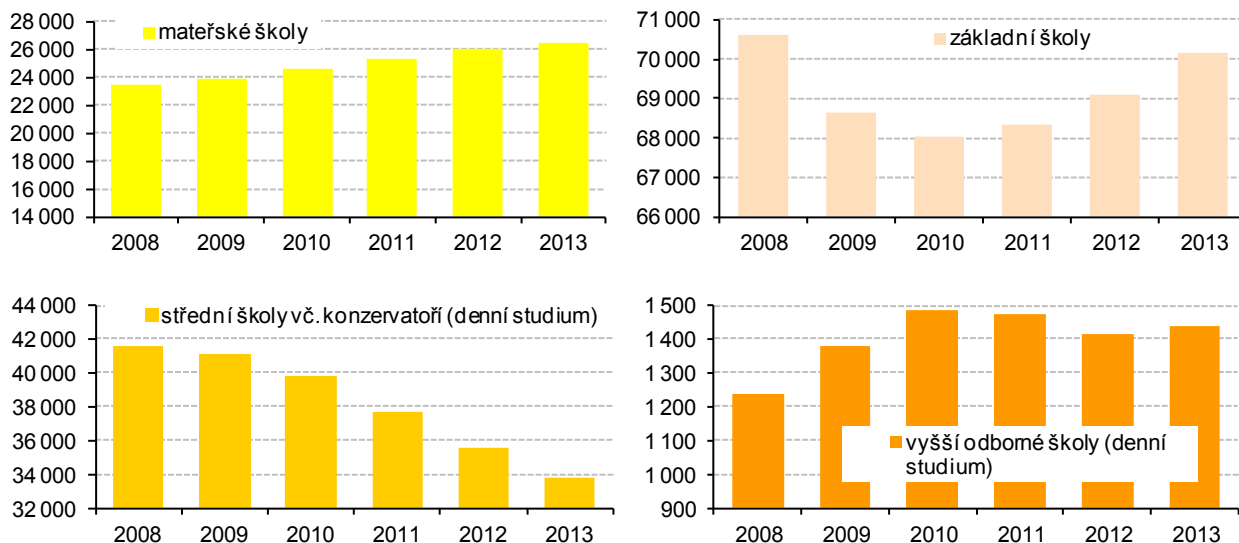
Trvalý nárůst dětí v předškolních zařízeních...

Předškolního vzdělávání, které je ve vzdělávacím systému ČR zajišťováno především mateřskými školami, se účastní i přes nepovinnou docházku velké procento dětí. Zde je zřejmý postupný nárůst dětí předškolního věku z posledních let, kdy se projevil vliv vysokého počtu dětí, narozených matkám silných populačních ročníků ze sedmdesátých let minulého století. Údaje za rok 2013 tento trend opět potvrdily. Do budoucna tedy lze předpokládat (pokud se neprojeví silným vlivem migrace těchto ročníků) postupné vyšší naplňování nejprve základních, později i středních škol v kraji.

...předznamenává budoucí růst jejich počtu na vyšších typech škol.

Tento vliv se již od roku 2011 začal projevovat postupným nárůstem počtu žáků na **základních školách, na středních školách** počty žáků zatím stále trvale klesají. Poněkud odlišná byla v několika předchozích letech situace na vyšších odborných školách, neboť ty už mají většinou specializované zaměření a mohou tedy oslovit i zájemce z jiných regionů a nejsou tak závislé na bydličním obyvatelstvu. Údaje za rok 2013 ukázaly i u tohoto typu škol mírný nárůst počtu žáků.

Graf 2.15 Děti, žáci a studenti v Ústeckém kraji k 30. 9.



Počet studentů na vysokých školách v kraji se v posledních dvou letech snižoval.

Počet studujících **vysokých škol** s bydlištěm v Ústeckém kraji zaznamenal v letech 2012 a 2013 (po několikaletém nárůstu) postupný pokles, zároveň poklesl i počet studentů v kraji studujících. Přitom pro další rozvoj kraje může určitou pozitivní roli hrát právě počet studentů, kteří studují vysokou školu přímo v Ústeckém kraji. Pokud v kraji i bydlí, lze předpokládat, že z regionu po studiích neodejdou. A naopak zájemci o studium z jiných krajů zde po studiích mohou zůstat. Počet absolventů vysokých škol s místem výuky v Ústeckém kraji po předchozích třech letech, kdy překročil 3 tisíce osob, v roce 2013 této úrovně nedosáhl a počet absolventů dosáhl pouze 2 799 osob.

Kriminalita, dopravní nehody

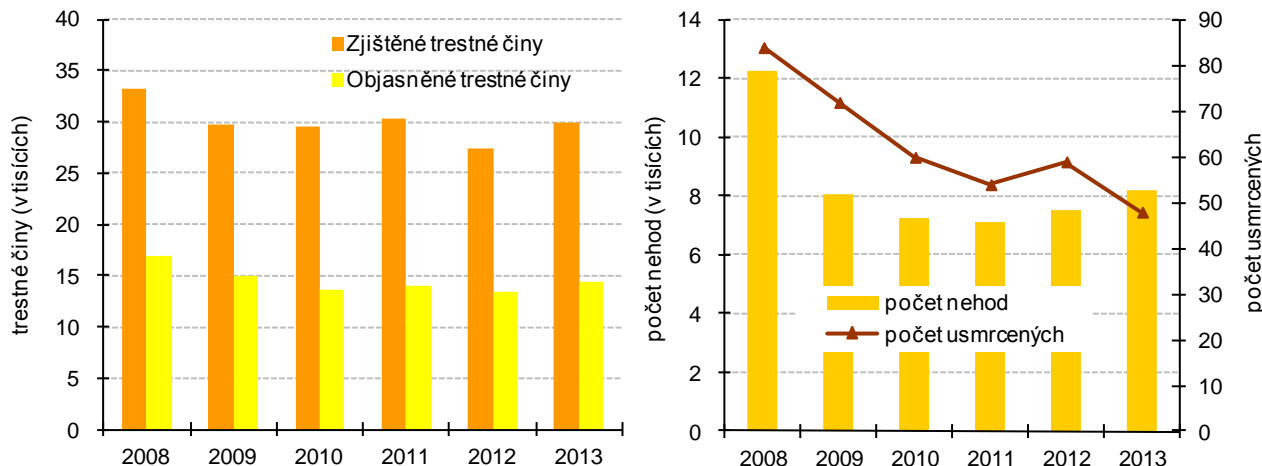
Trvale vysoká kriminalita,...

Při přepočtu zjištěné **restné činnosti** na 1 000 obyvatel (36,1 činů) byl i v roce 2013 Ústecký kraj opět nad celorepublikovou úrovní. Je dlouhodobě druhým kriminalitou nejzatíženějším krajem (po Hl. městě Praze) a lze tedy říci, že právě v těchto regionech jsou obyvatelé nejvíce vystaveni kriminalitě. Na této nepříznivé situaci se značnou měrou podílí ekonomicko-sociální poměry, především vysoká nezaměstnanost, životní úroveň obyvatelstva a jiné faktory bezprostředně související s kriminalitou.

...objasněnost se zlepšila.

Pozitivním jevem v roce 2013 bylo, že se zvýšila úspěšnost policistů Ústeckého kraje při řešení kriminalit oproti třem předchozím rokům. **Objasněnost trestných činů** v roce 2013 vzrostla na 48,8 % a proti dvěma předcházejícím rokům se zvýšila o 2,6 p.b. Přesto však nedosáhla úrovně let 2008, 2009 a dřívějších, kdy se v kraji dařilo objasnit více jak polovinu zjištěných trestných činů.

Graf 2.16 Trestné činy a dopravní nehody v Ústeckém kraji



Nárůst dopravní nehodovosti avšak s nižším počtem usmrcených.

Po příznivém vývoji v letech 2008 až 2011, kdy **počet dopravních nehod** v Ústeckém kraji meziročně klesal, v roce 2012 se jejich počet meziročně zvýšil o 425 (o 6 %) a v roce 2013 dokonce o 679 (o 9 %). V roce 2013 byly zaznamenány dvě třetiny skutečnosti roku 2008 (především díky změně legislativy od roku 2009, kdy se meziročně počet dopravních nehod snížil o více než třetinu). Pozitivním jevem je postupné snižování (s výjimkou roku 2012) počtu usmrcených osob. Meziročně se však v Ústeckém kraji v roce 2013 zvýšil o 17 % počet těžce zraněných osob při dopravních nehodách (216 osob).