

Stavebnictví, byty

Stavebnictví a zvláště výstavbě bytů se v Česku v roce 2022 mimořádně dařilo.

Stavební společnosti provedly v roce 2022 stavební práce v hodnotě téměř 682 miliard korun, což bylo meziročně o 17,5 procenta více. Nejaktivnější byli stavaři na území hlavního města Prahy, s větším odstupem následoval kraj Jihočeský a také Středočeský. Více než tři čtvrtiny z celkového objemu stavebních prací připadaly na novou výstavbu, rekonstrukci a modernizaci. Rok 2022 byl z pohledu dokončených bytů velice úspěšný. Dokončilo se téměř 40 tisíc nových bytů, meziročně o 13,9 % více. Jednalo se o druhý nejvyšší počet od roku 2000, který se výrazně přiblížil k maximu z roku 2007. U bytů v rodinných domech šlo dokonce o rekord, od boomu v 70. letech nebylo dokončeno více než 20 tisíc bytů v žádném jiném roce. U nových domů došlo v roce 2022 k prodloužení doby výstavby, zvláště v případě bytových domů. Jeden bytový dům se stavěl v průměru 41 měsíců, výstavba jednoho rodinného domu byla o měsíc kratší.

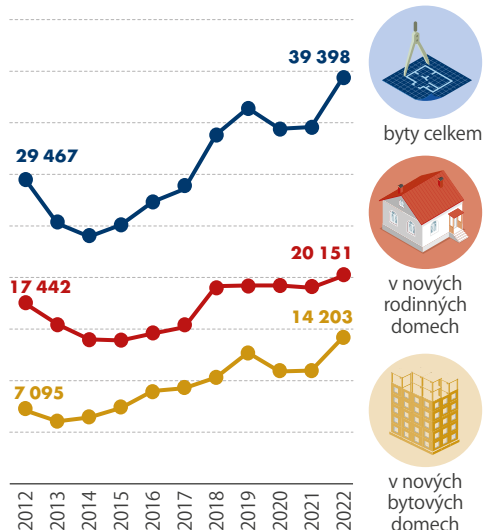
► bit.ly/vdb-stavebnictvi-byty



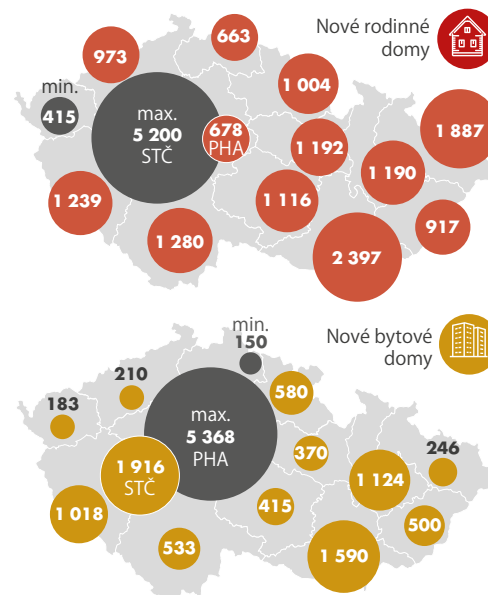
DOKONČENÉ BYTY

Vývoj počtu dokončených bytů se za uplynulých 20 let pohyboval ve vlnách. Po prvním vrcholu v roce 2007 došlo k sedmiletému poklesu. Druhého vrcholu bylo dosaženo v roce 2019. Následný dvouletý mírný propad vystřídal třetí strmý nárůst v roce 2022.

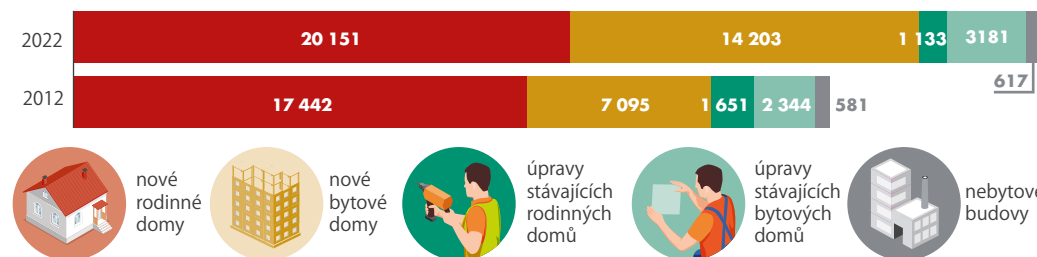
Dokončené byty v nových bytových budovách



Dokončené byty podle vybraných typů budov v roce 2022



Dokončené byty podle vybraných typů budov



DOKONČENÉ BYTY V KRAJÍCH

Největší průměrnou obytnou plochu měly byty dokončené v roce 2022 v Ústeckém kraji (82,4 m²), naopak nejmenší v Praze (57,2 m²). Krajem s nejvyšším procentuálním zastoupením bytů s 5 a více pokoji byla Vysočina (27 %), nejméně jich měla Praha (6 %).

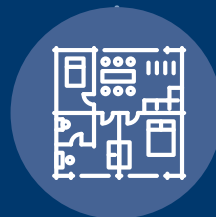
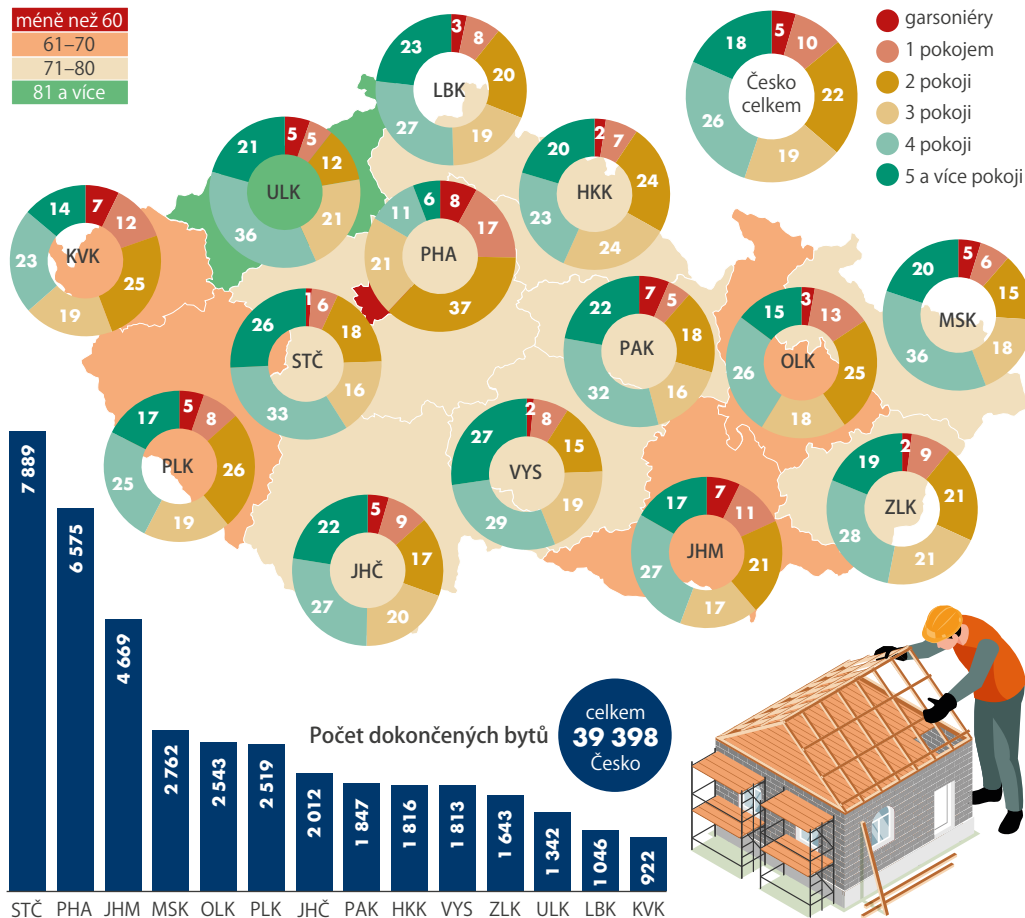
Dokončené byty podle krajů v roce 2022

Průměrná obytná plocha 1 bytu (v m²)

méně než 60
61–70
71–80
81 a více

Dispozice dokončených bytů (v %)

- garsoniéry
- 1 pokojem
- 2 pokoji
- 3 pokoji
- 4 pokoji
- 5 a více pokojů



V roce 2022 bylo dokončeno

10 432 bytů

se **4 pokoji.**

Jednalo se o nejčastější typ dispozice následovaný byty se dvěma pokoji, kterých bylo postaveno 8 759.



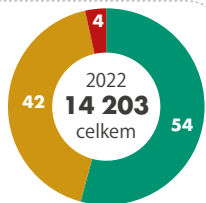
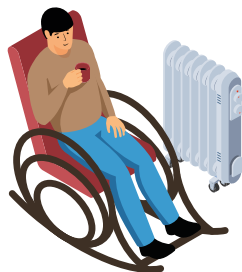
ENERGETICKÁ NÁROČNOST A VYTÁPĚNÍ

Mezi lety 2012 a 2022 znatelně poklesl podíl dokončených bytů v bytových domech vytápěných lokálně, v rodinných domech se téměř nezměnil. V kategoriích energetické náročnosti budov došlo k výraznému přesunu od úsporné ve prospěch velmi úsporné.

Dokončené byty v rodinných a bytových domech podle způsobu vytápění (v %)

Nové bytové domy

- centrální domovní
- centrální dálkové
- lokální
- jiné (i bez topení)



Nové rodinné domy

- centrální domovní
- centrální dálkové
- lokální
- jiné (i bez topení)



Dokončené byty v rodinných a bytových domech podle energetické náročnosti (v %)

Nové bytové domy



A mimořádně úsporná



B velmi úsporná



C úsporná



Nové rodinné domy



Z pohledu energetické náročnosti dosáhl v roce 2022 podíl dokončených bytů energeticky mimořádně nebo velmi úsporných v nových rodinných domech

72 %

a v nových bytových domech

82 %.