

2. Sociální vývoj

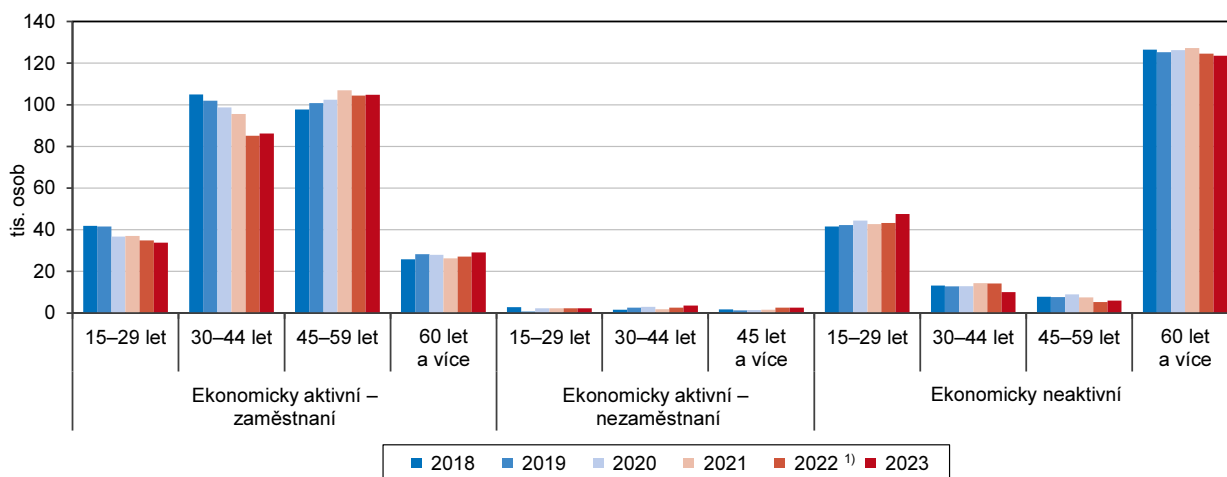
Zaměstnanost, ekonomická aktivita

Pracovní sílu v Královéhradeckém kraji v roce 2023 tvořilo 262,5 tis. osob.

Podle výsledků Výběrového šetření pracovních sil (VŠPS)¹ tvořilo v roce 2023 pracovní sílu² v kraji 262,5 tis. osob (bez započtení uprchlíků z Ukrajiny)³, což je druhá nejnižší hodnota za posledních deset let, z toho bylo 254,0 tis. zaměstnaných a 8,4 tis. nezaměstnaných. Meziročně objem pracovní síly vzrostl o 3,3 tis. osob – počet zaměstnaných vzrostl o 2,4 tis. osob a počet nezaměstnaných o 0,9 tis. osob. V kategorii zaměstnaných se meziroční nárůst projevil po třech letech poklesu, v případě nezaměstnaných sledujeme nárůst již druhým rokem v řadě. Ekonomicky neaktivní obyvatelstvo tvoří v nejjednodušším pohledu důchodci, studenti a osoby pečující o rodinu. Počet ekonomicky neaktivních ve věku 15 a více let dosahoval v kraji maximálních hodnot v letech 2008 až 2014 (více než 195 tis. osob, v roce 2011 to bylo 201,4 tis. osob), přičemž v roce 2023 stagnoval na hodnotě 187,2 tis. osob, což je nejnižší hodnota za posledních deset let.

Graf 2.1 Obyvatelstvo v Královéhradeckém kraji podle ekonomické aktivity a věku

Zdroj: ČSÚ (VŠPS)



¹⁾ data jsou podle nové metodiky zpracovávána od roku 2023, data za rok 2022 byla přepočítána zpětně jen pro účely meziročního srovnání roků 2023 a 2022

Do věkové struktury pracovní síly kraje se promítají demografické změny.

Na změny ve struktuře obyvatelstva podle ekonomické aktivity a věku působí celá řada vlivů, od demografického vývoje (zejména stárnutí populace), přes ekonomické aspekty (situace na trhu práce), legislativní změny (prodlužování věku odchodu do důchodu) až po vlastní preference (studium, mateřství, předčasný důchod). K výše zmíněnému meziročnímu nárůstu počtu ekonomicky aktivních obyvatel došlo díky nárůstu počtu osob ve věkové kategorii 30 až 44 let i ve skupině 60 a více let. Při pohledu na dlouhodobý vývoj lze sledovat, že demografické změny se promítají do věkové struktury pracovní síly, která stárne a klesá zastoupení mladší generace. Od roku 2020 se podíl osob ve věkové kategorii 15 až 29 let pohybuje pod hranicí

¹ VŠPS je organizováno od roku 1993, řídí se doporučeními Mezinárodní organizace práce (ILO) a jeho data jsou mezinárodně srovnatelná. Při posuzování výsledků je třeba mít na zřeteli, že výsledky šetření jsou reprezentativní statistické odhady zatížené určitou statistickou chybou a to především na úrovni regionů.

² Pracovní sílu tvoří zaměstnané a nezaměstnané osoby. Zaměstnaní se podle postavení v zaměstnání člení na zaměstnance vč. členů produkčních družstev, zaměstnavatele, pracující na vlastní účet a pomáhající rodinní příslušníci.

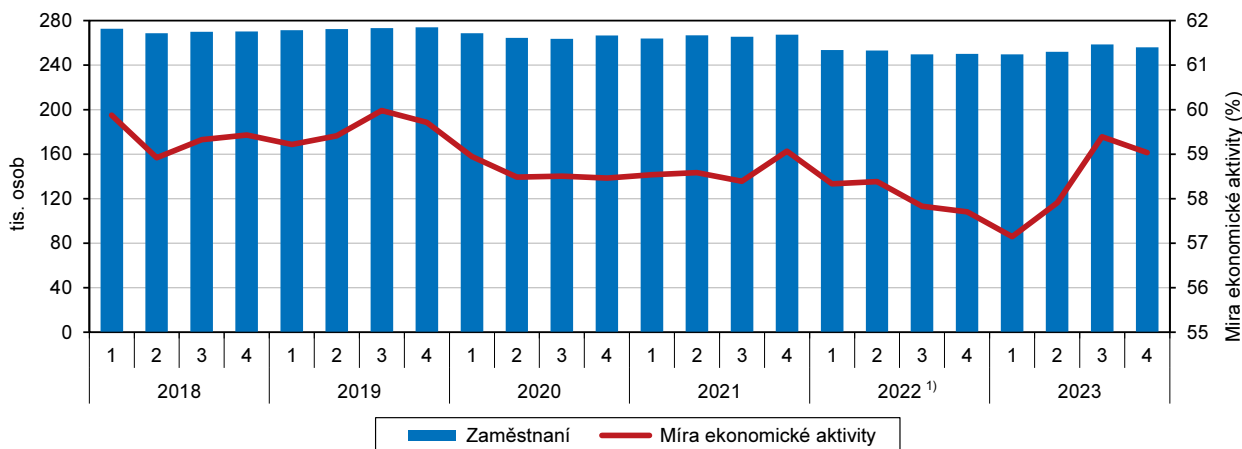
³ Od roku 2023 přechází VŠPS na nové váhové schéma (odečteny osoby mimo soukromé domácnosti, např. v nápravných zařízeních, ústavech sociální péče, domovech pro seniory a zároveň započtení váleční uprchlíci z Ukrajiny). Data roku 2022 jsou k dispozici v původní i nové metodice (v této publikaci prezentováno dle nové metodiky).



15 % (13,8 % v roce 2023), zatímco zastoupení osob 60letých a starších roste, v roce 2023 dosáhlo hodnoty 11,3 %. Trendem posledních let je trvalý nárůst počtu ekonomicky neaktivních osob ve věkové kategorii 15 až 29 let (25,4 % v roce 2023).

Graf 2.2 Zaměstnaní a míra ekonomické aktivity v Královéhradeckém kraji podle čtvrtletí

Zdroj: ČSÚ (VŠPS)



¹⁾ data od roku 2022 jsou přepočtena dle nové metodiky vážení

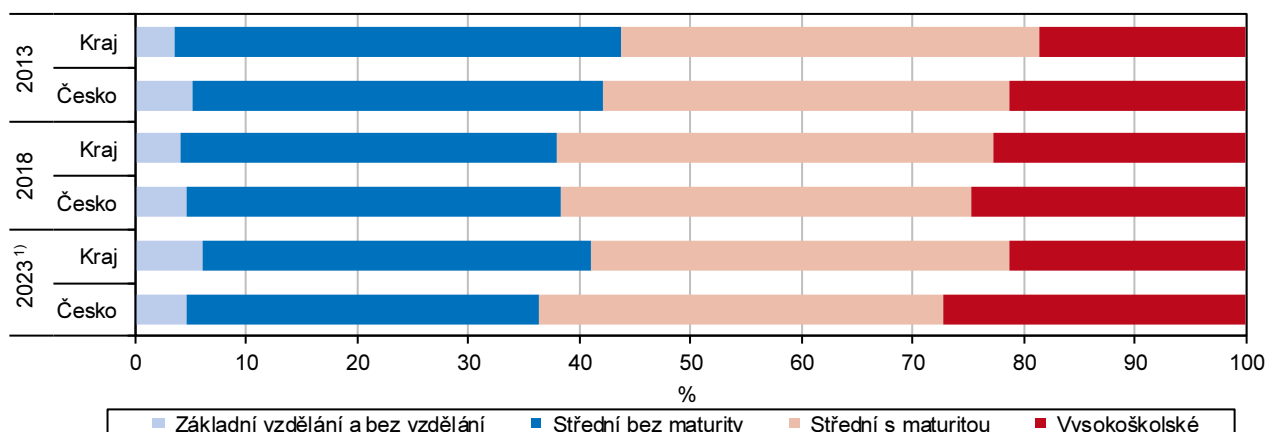
Míra ekonomické aktivity se stabilně drží nad hranicí 58 % a je dlouhodobě pod republikovým průměrem.

Demografický vývoj má vliv i na pokles míry ekonomické aktivity (MEA), která je vyjádřena jako podíl počtu ekonomicky aktivních na počtu osob starších 15 let, v roce 2023 činila 58,4 % (59,9 % v celém Česku), v mezikrajském srovnání šlo o čtvrtou nejnižší hodnotu. V kraji dosahovala nejnižších hodnot v roce 2011, následovalo období postupného růstu, které přešlo ve stagnaci. V rámci celorepublikového srovnání nejvyšší hodnotu MEA vykázalo hl. město Praha (65,8 %) a Karlovarský kraj (62,8 %), nejnižší hodnoty byly zaznamenány v krajích Libereckém (57,3 %) a Moravskoslezském (57,5 %). Nadále panuje rozdíl ve výši míry ekonomické aktivity mezi ženami (50,0 %) a muži (67,2 %), což poukazuje na stále tradiční rozdělení rolí v českých domácnostech, kdy se o výchovu dětí starají ve větší míře ženy. Svůj vliv má také vyšší podíl žen mezi staršími osobami, které již nejsou ekonomicky aktivní. Míra ekonomické aktivity žen měla v posledních deseti letech rostoucí tendenci s vrcholem v letech 2017 a 2019, kdy dosáhla maxima 52,2 %, v posledních pěti letech vlivem ekonomických a sociálních faktorů sledujeme její skokový pokles (o 2,2 p. b.). I míra ekonomické aktivity u mužů rostla a maxima (67,5 %) dosáhla v roce 2017, v následujících letech měla kolísavý trend a v roce 2023 sledujeme meziroční nárůst.

Podíl středoškoláků s maturitou patří mezi zaměstnanými k nejvyšším v mezikrajském srovnání.

Ve struktuře zaměstnaných podle nejvyššího dosaženého vzdělání v kraji v roce 2023 zjišťujeme 6,1% zastoupení osob se základním vzděláním a bez vzdělání, což je vyšší podíl ve srovnání s celorepublikovým průměrem. Kraj se vyznačuje nadprůměrným podílem zaměstnaných osob se středním vzděláním bez maturity (34,9 % při 31,8% celorepublikovém podílu). Zastoupení středoškoláků s maturitou (37,7 %) bylo v roce 2023 mírně vyšší než průměr Česka (36,3 %) a bylo třetí nejvyšší mezi kraji. Dlouhodobě podprůměrný je v Královéhradeckém kraji podíl vysokoškolsky vzdělaných osob vč. absolventů VOŠ (21,3 % při celorepublikovém podílu 27,3 %). Mezi ženami je patrný oproti mužům rychlejší nárůst podílu vysokoškolsky vzdělaných. Od roku 2009 je v kraji zastoupení vysokoškolaček mezi zaměstnanými ženami trvale vyšší než podíl vysokoškoláků mezi zaměstnanými

muži. V roce 2023 měla vysokoškolské vzdělání téměř čtvrtina zaměstnaných žen při 19% podílu vysokoškoláků mezi muži.

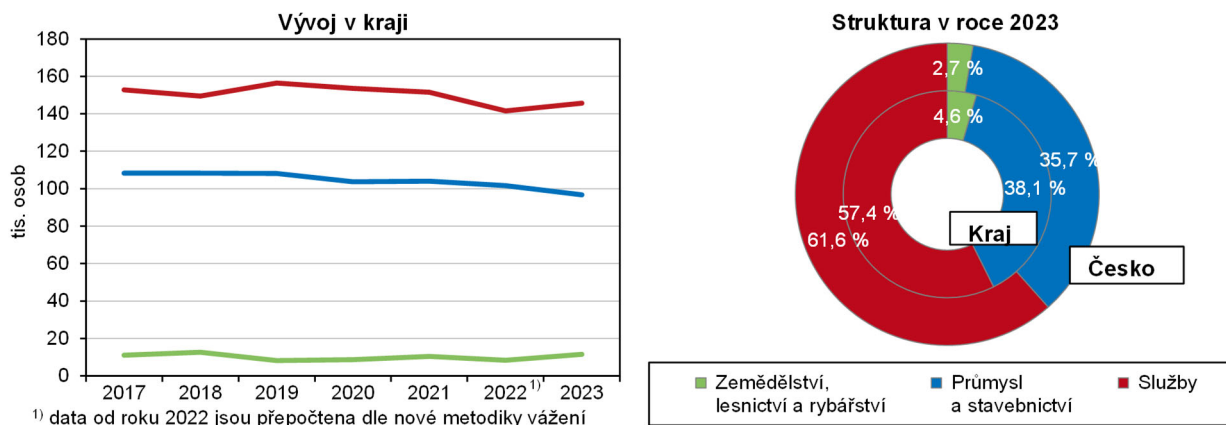


Dlouhodobě převládá podíl zaměstnanců.

Podle postavení v zaměstnání převažovali z dlouhodobého pohledu zaměstnanci, jejichž podíl se v posledních letech meziročně zvyšoval a v roce 2023 dosáhl hodnoty 85,2 %. Podíl zaměstnavatelů v čase kolísá a ve sledovaném roce činil 1,8 %. Kolísavý trend byl zaznamenán i u pracujících na vlastní účet, v roce 2023 jejich podíl dosáhl hodnoty 12,6 %.

Graf 2.4 Zaměstnaní pracující v Královéhradeckém kraji podle odvětvových sektorů

Zdroj: ČSÚ (VŠPS)



¹⁾ data od roku 2022 jsou přepočtena dle nové metodiky vážení

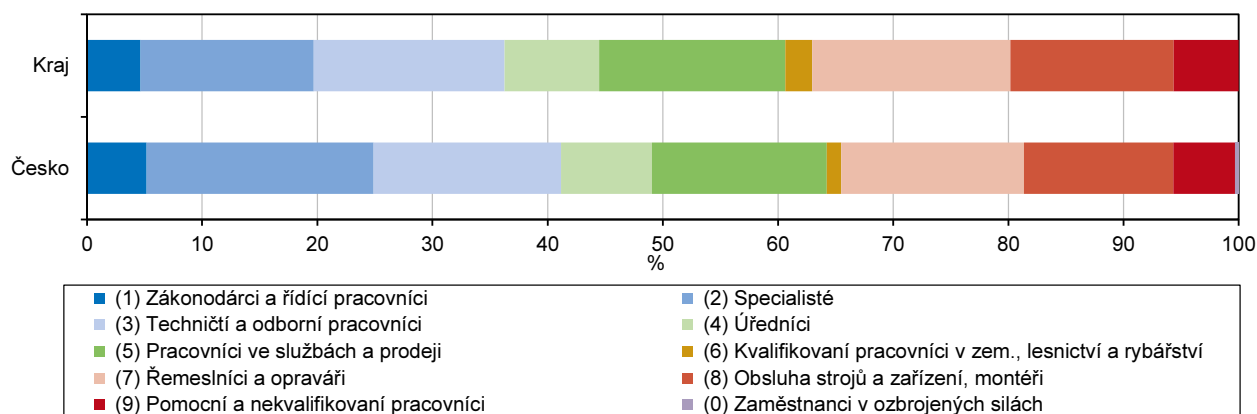
Zaměstnanost v primárním sektoru patří k nejvyšším v mezikrajském srovnání.

Ve sledovaném roce 2023 byl podíl sekundárního sektoru (průmysl a stavebnictví) na celkové zaměstnanosti 38,1 %, mezi kraji byl 5. nejnižší a jeho hodnota byla vyšší než zjištěný průměr za Česko (35,7 %). S podílem 4,6 % zaměstnaných v primárním sektoru (zemědělství, lesnictví a rybářství) v roce 2023 se Královéhradecký kraj řadil na 3. místo mezi kraji. V kraji je nadále patrný podprůměrný podíl zaměstnaných v terciárním sektoru (tržních a sekundárních službách). V roce 2023 byla jeho hodnota 57,4 % a v mezikrajském srovnání byla sedmá nejvyšší. Z pohledu klasifikace zaměstnání CZ-ISCO tvořili v kraji největší skupinu zaměstnaných řemeslníci a opraváři, jejichž 17,2% podíl byl nadprůměrný (při 15,9% podílu Česka). V roce 2023 bylo nadprůměrné zastoupení skupiny lidí obsluhující stroje a zařízení a montérů, pracovníků ve službách a prodeji či pracovníků v zemědělství. Naopak výrazně podprůměrné je v kraji zastoupení specialistů.



Graf 2.5 Zaměstnaní podle hlavních tříd klasifikace zaměstnání CZ-ISCO v Královéhradeckém kraji a Česku v roce 2023¹⁾

Zdroj: ČSÚ (VŠPS)



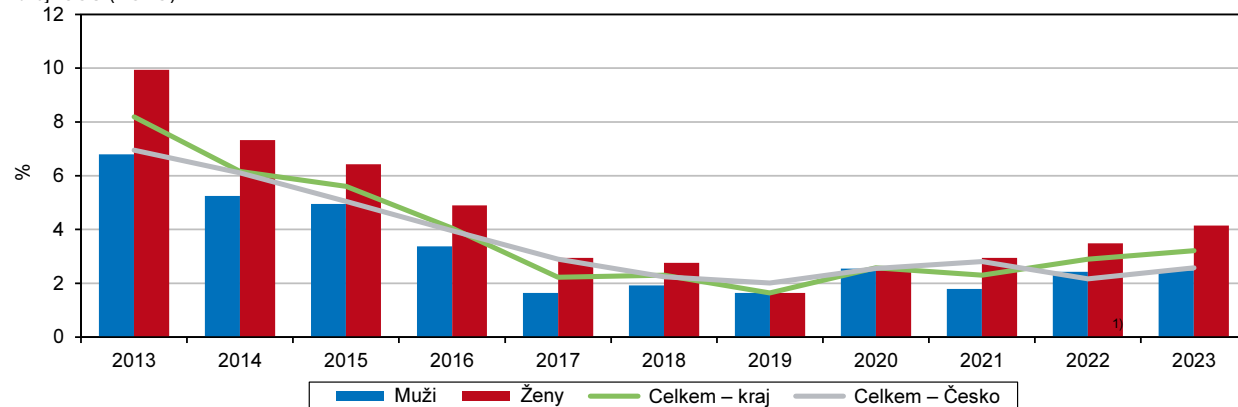
¹⁾ od roku 2023 jsou data zpracovávána dle nové metodiky

V roce 2023 převažovaly mezi nezaměstnanými ženy.

Do skupiny ekonomicky aktivních patří i nezaměstnaní, jejichž počet v posledních pěti letech dosahoval v Královéhradeckém kraji nejnižších hodnot v historii kraje. Nejpriznivější situaci na trhu práce zaznamenal kraj v roce 2019, kdy bylo evidováno 4,6 tisíce nezaměstnaných. V roce 2020 jejich počet vzrostl na 7,0 tisíc a v následujícím roce poklesl na 6,3 tisíce, aby v roce 2022 i 2023 opět stoupl na hodnotu 7,5 tisíce osob, resp. 8,4 tisíce nezaměstnaných. Ženy se v roce 2023 na celkovém počtu nezaměstnaných podílely 56,7 % a z dlouhodobého hlediska jejich podíl vykazoval kolísavý trend.

Graf 2.6 Roční průměrná obecná míra nezaměstnanosti v Královéhradeckém kraji

Zdroj: ČSÚ (VŠPS)



¹⁾ data od roku 2022 jsou přepočtena dle nové metodiky vážení

Královéhradecký kraj měl v roce 2023 v rámci Česka pátou nejvyšší obecnou míru nezaměstnanosti.

Obecná míra nezaměstnanosti dosáhla v Královéhradeckém kraji v roce 2019 svého historického minima (1,6 %), poté se zvýšila o 1,0 procentního bodu na 2,6 %. Tato hodnota s mírným poklesem v roce 2021 pozvolna rostla a v roce 2023 činila 3,2 %. V rámci mezikrajského srovnání byl údaj za Královéhradecký kraj čtvrtý nejvyšší. Nejvyšší průměrnou obecnou míru nezaměstnanosti vykazoval Karlovarský kraj 4,3 %, nejnižší byla v Kraji Vysočina (1,5 %).

V roce 2023 sledujeme růst obecné míry nezaměstnanosti u mužů i u žen.

Obecná míra nezaměstnanosti v roce 2023 dosáhla v Královéhradeckém kraji u mužů 2,5 % a u žen 4,1 %. V mezikrajském srovnání muži obsadili šestou nejvyšší pozici a ženám patřilo 11. místo. Obecná míra nezaměstnanosti u mužů i u žen v rámci časové řady do roku 2019 měla stejnou tendenci vývoje. Zatímco u mužů

se obecná míra nezaměstnanosti od roku 2011 s mírnými výkyvy snižovala a i v posledních letech si udržovala relativně nízké hodnoty, u žen došlo v posledních třech letech k výraznějšímu růstu až na současných 4,1 %.

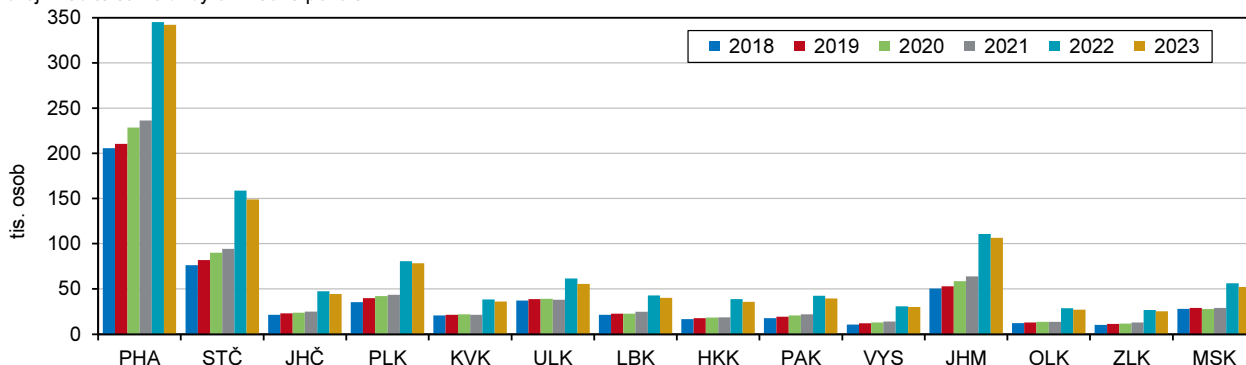
Zaměstnanost cizinců

Počet zaměstnaných cizinců v kraji se mezi lety 2015 až 2021 zdvojnásobil, poté se tempo růstu výrazně zpomalilo, aby v roce 2022 stouplu vlivem válečného konfliktu na Ukrajině.

Podle údajů Ministerstva práce a sociálních věcí a Ministerstva průmyslu a obchodu bylo v Královéhradeckém kraji ke konci roku 2023 evidováno celkem 32 132 zaměstnaných cizinců, z toho 29 060 bylo evidováno na úřadech práce a 2 954 mělo platné živnostenské oprávnění. V kraji i přes mírný meziroční pokles v roce 2023 (o 1,1 %) v posledních letech i vlivem válečného konfliktu na Ukrajině zaměstnaných cizinců značně přibývá. Mezi lety 2021 a 2022 se počet zaměstnaných cizinců v kraji zvýšil o 19,1 %. V předchozím období bylo ovšem tempo růstu výrazně vyšší. Mezi lety 2015 až 2021 se počet zaměstnaných cizinců v kraji více než zdvojnásobil (o 112,0 %). Nejvýraznější meziroční nárůst v rámci tohoto období činil 33,6 % a bylo ho dosaženo mezi lety 2015 a 2016.

Graf 2.7 Cizinci v krajích

Zdroj: Ředitelství služby cizinecké policie

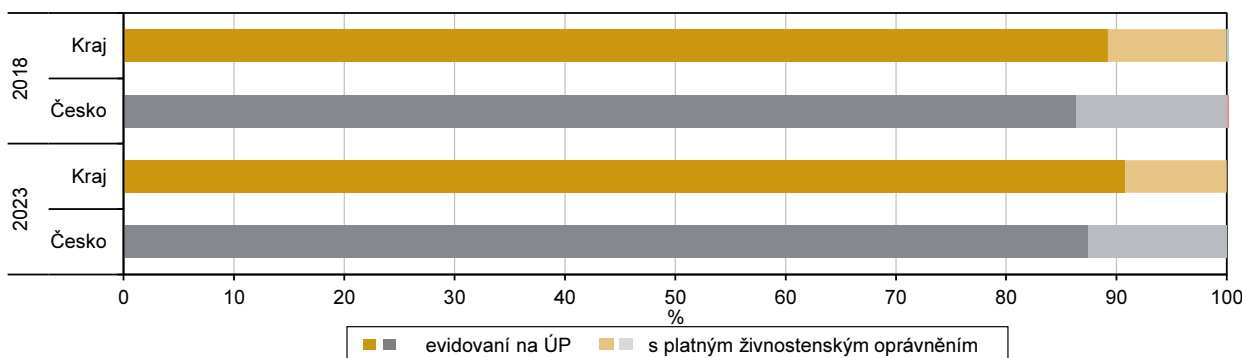


Počet zaměstnaných cizinců se meziročně zvýšil ve třech okresech kraje.

Mezi okresy Královéhradeckého kraje měl ke konci roku 2023 nejvyšší meziroční nárůst počtu zaměstnaných cizinců okres Náchod (o 3,4 %), následovaly okresy Rychnov nad Kněžnou (o 2,5 %) a Hradec Králové (o 2,2 %). Naopak pokles zaměstnaných cizinců evidujeme v okresech Trutnov (o 12,6 %) a Jičín (o 7,0 %). Nejvíce podnikatelů s cizím státním občanstvím žilo v okrese Hradec Králové, kde evidujeme téměř dvě pětiny zaměstnaných cizinců s platným živnostenským oprávněním v kraji.

Graf 2.8 Zaměstnaní cizinci (evidovaní na ÚP nebo s platným živnostenským oprávněním) k 31. 12. v Královéhradeckém kraji

Zdroj: ČSÚ



Nezaměstnanost

Počet nezaměstnaných se v kraji meziročně zvýšil, přibýlo také uchazečů z rizikových skupin na trhu práce.

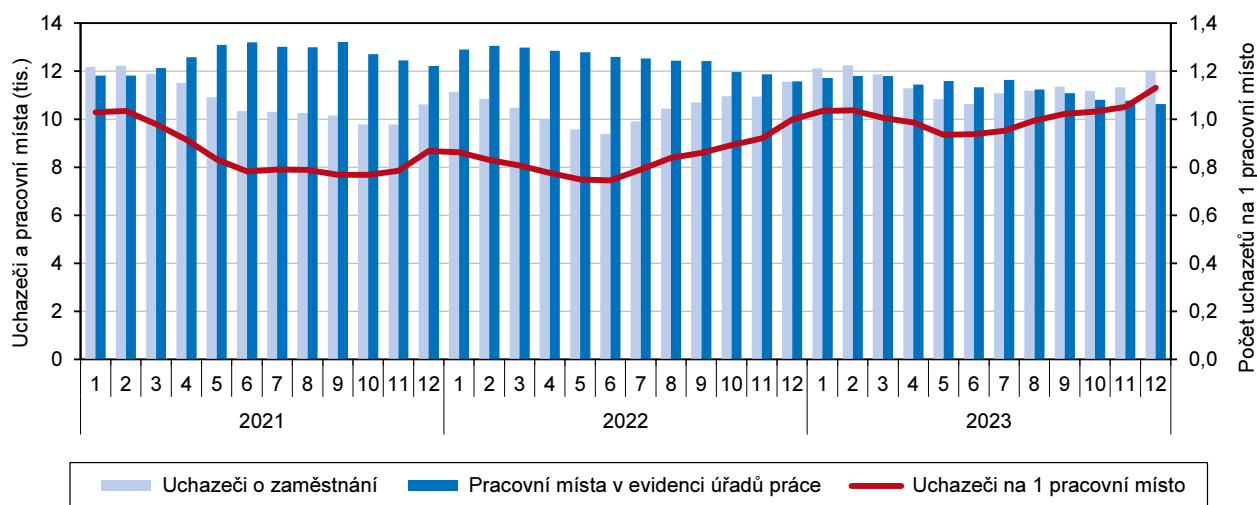
Ke konci roku 2023 bylo na úřadech práce v kraji registrováno celkem 12 032 uchazečů o zaměstnání, tj. o 4,0 % více než v předchozím roce. Mezi dosažitelné uchazeče ve věku 15–64 let, kteří mohli bezprostředně nastoupit do zaměstnání při nabídce vhodného pracovního místa, patřilo 10 979 osob (91,2 % z celkového počtu nezaměstnaných). Zhoršila se i situace rizikových skupin, počet uchazečů z řad absolventů a mladistvých v kraji meziročně stoupl o 19,0 % na 753 osob, počet uchazečů se zdravotním postižením v kraji stoupl o 7,6 % na 1 914 osob.

Ke konci roku měl Královéhradecký kraj osmý nejnižší podíl nezaměstnaných osob.

Podíl nezaměstnaných osob se ke konci roku 2023 pohyboval v rozmezí od 2,80 % v hl. městě Praze po 5,66 % v Ústeckém kraji, přičemž celorepublikový průměr byl 3,73 %. Zatímco podíl nezaměstnaných osob pod hranici tří procent měly celkem tři kraje (druhá nejnižší hodnota 2,88 % náležela kraji Zlínskému a třetí 2,90 % Plzeňskému kraji), pětiprocentní hranici nezaměstnanosti překročil Moravskoslezský kraj (5,23 %) a již zmíněný Ústecký kraj. Oproti stavu z konce roku 2022 nezaměstnanost stoupla v devíti krajích, nejvíce v Pardubickém kraji (o 0,24 p. b.), naopak pokles nezaměstnanosti sledujeme v pěti krajích, nejvíce v hl. městě Praze (o 0,24 p. b.). Královéhradeckému kraji patřilo díky nárůstu nezaměstnanosti o 0,09 p. b. osmé místo mezi kraji. Podíl nezaměstnaných mužů činil 2,94 % a nezaměstnaných žen 3,46 %.

Graf 2.9 Uchazeči o zaměstnání a pracovní místa v Královéhradeckém kraji (stav ke konci měsíce)

Zdroj: MPSV



Počet volných pracovních míst v evidenci úřadu práce v kraji meziročně poklesl.

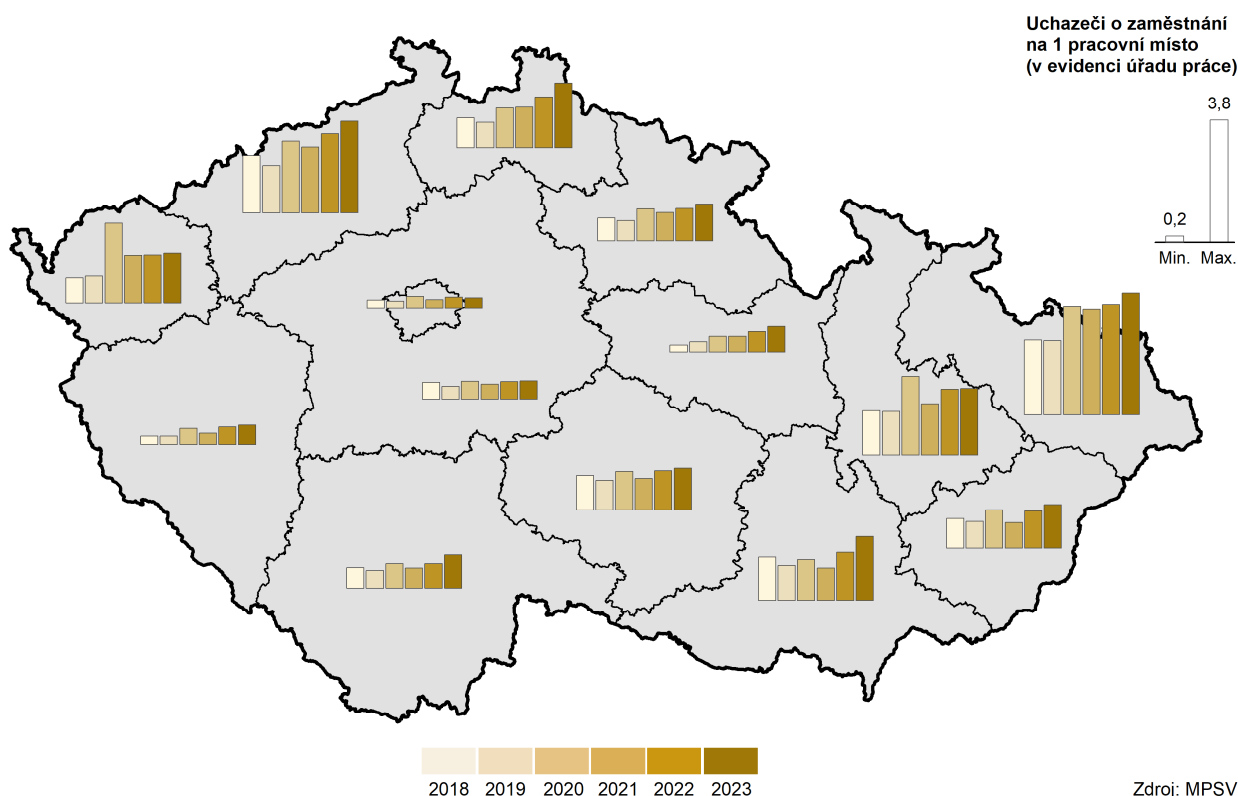
Ke konci roku 2023 bylo v Královéhradeckém kraji evidováno 10 637 volných pracovních míst, přičemž téměř třetina připadala na okres Hradec Králové (31,7 %). Počet volných pracovních míst se oproti předchozímu roku snížil o 945 míst, tj. o 8,2 %. Výrazný pokles počtu volných pracovních míst souvisel se zhoršením situace na trhu práce a stagnací ekonomiky. Nabídka volných pracovních míst meziročně poklesla ve všech okresech kraje. K výraznému poklesu nabídky volných pracovních míst došlo v okresech Náchod (o 18,6 %) a Trutnov (17,3 %). Mírné snížení nabídky volných pracovních míst evidujeme v okresech Hradec Králové a Rychnov nad Kněžnou (shodně o 4,5 %) a minimální v okrese Jičín (o 0,1%).

Ke konci roku 2023 připadal na jedno volné pracovní místo jeden uchazeč.

Ke konci roku 2012 připadalo v kraji na jedno volné pracovní místo v evidenci úřadu práce 22,5 uchazeče, což bylo nejvíce od roku 1993. Situace se obrátila během roku 2017 a v kraji bylo více volných pracovních míst než uchazečů. Nejnižší počet

uchazečů na jedno volné pracovní místo byl v kraji zaznamenán ke konci roku 2019 (na jednoho uchazeče připadala téměř dvě volná pracovní místa). Ke konci roku 2023 připadalo na jedno volné pracovní místo 1,1 uchazeče. Situace na trhu práce pro osoby se zdravotním postižením byla podstatně horší, ke konci roku 2012 v Královéhradeckém kraji připadalo na jedno pracovní místo téměř 27 uchazečů se zdravotním postižením. V následujících letech se situace pro OZP zlepšila, nejprůzračnější situace byla také v roce 2018, kdy na jedno pracovní místo pro osoby ZP připadalo 2,6 uchazeče. Na konci roku 2023 na jedno volné pracovní místo pro OZP bylo 4,5 uchazeče.

Uchazeči o zaměstnání na pracovní místo v evidenci úřadu práce v krajích v letech 2018 až 2023 (stav k 31. 12.)



Průměrná délka evidence uchazečů o zaměstnání se meziročně mírně zvýšila.

Z hlediska délky nezaměstnanosti tvořili nejpočetnější skupinu uchazeči s délkou evidence do 3 měsíců, kterých bylo ke konci roku 2023 více než třetina (37,1 %, tj. 4 461 osob). Druhou nejpočetnější skupinou byli uchazeči evidovaní od 3 do 6 měsíců (22,7 %, tj. 2 728 osob). Meziročně mírně vzrostl počet nezaměstnaných v kategorii dlouhodobě nezaměstnaných, tj. počet uchazečů evidovaných 12 měsíců a déle, kterých bylo na konci roku 2023 v evidenci 2 739 osob. Vlivem meziročního nárůstu počtu dlouhodobě nezaměstnaných si můžeme všimnout i zvýšení průměrné délky evidence uchazečů o zaměstnání o 12 dní, k 31. 12. 2023 činila průměrná délka evidence uchazečů o zaměstnání 334 dní. Ve srovnání s rokem 2018 se průměrná délka snížila z 12,5 měsíce na 11 měsíců.

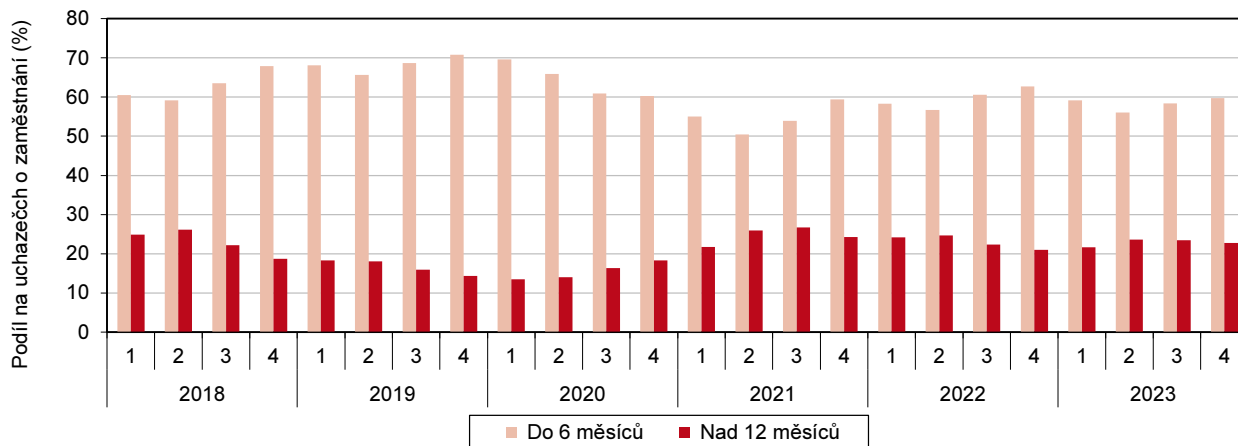
Tendence vývoje podílu dlouhodobě nezaměstnaných ve sledovaném období 2018 až 2023 byla ovlivněna pandemií koronaviru. V letech 2018 a 2019 bylo jejich zastoupení pod hranicí 20 %, v roce 2019 dokonce podíl dlouhodobě nezaměstnaných dosáhl hodnoty 14,4 %. V roce 2020 se vlivem zastavení ekonomiky a zhoršení situace na trhu práce vrátil na hodnoty z roku 2018 (18,3 %).



V roce 2021 vlivem odchodu výrazné části krátkodobě nezaměstnaných meziročně stoupl na 24,2 % a nad hranici 20 % zůstal i v letech 2022 a 2023.

Graf 2.10 Krátkodobě a dlouhodobě nezaměstnaní ke konci čtvrtletí v Královéhradeckém kraji

Zdroj: MPSV

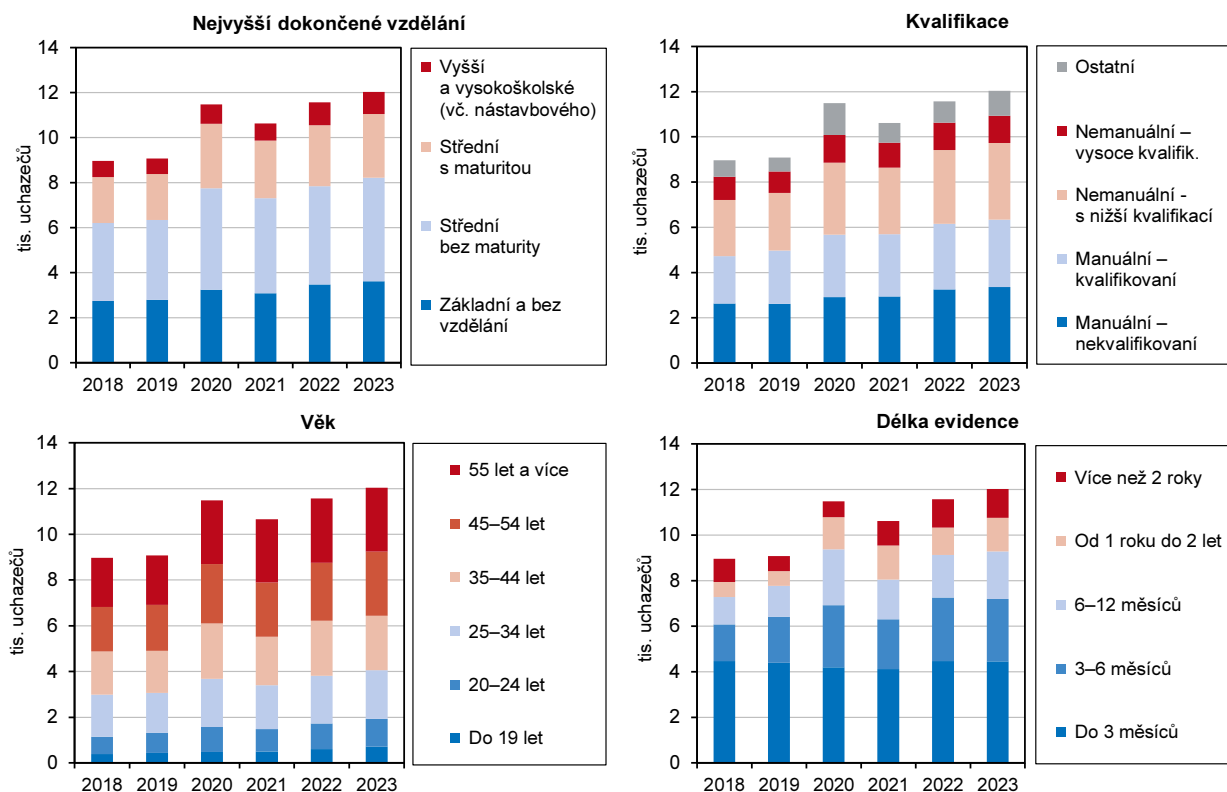


Průměrná měsíční podpora v nezaměstnanosti v kraji v prosinci 2023 dosáhla hodnoty přes deset tisíc Kč.

S délkou evidence uchazečů o zaměstnání souvisí také nárok na podporu v nezaměstnanosti, kterou ke konci roku 2023 pobíralo 4 299 uchazečů, tedy více než třetina evidovaných nezaměstnaných. Průměrná podpora v Královéhradeckém kraji v prosinci 2023 činila 10 144 Kč, meziročně vzrostla o 697 Kč (o 7,4 %) a byla o 376 Kč nižší než republikový průměr (10 520 Kč). V rámci kraje byl nejvyšší průměrný nárok na podporu v nezaměstnanosti vyplácen v okrese Hradec Králové (10 758 Kč) a nejnižší v okrese Náchod (9 669 Kč).

Graf 2.11 Uchazeči o zaměstnání v evidenci úřadu práce podle vzdělání, kvalifikace, věku a délky evidence v Královéhradeckém kraji (stav k 31. 12.)

Zdroj: MPSV



Mezi nezaměstnanými jsou dlouhodobě nejvíce zastoupeny osoby se středním vzděláním bez maturity, jejich podíl převyšuje celorepublikový průměr.

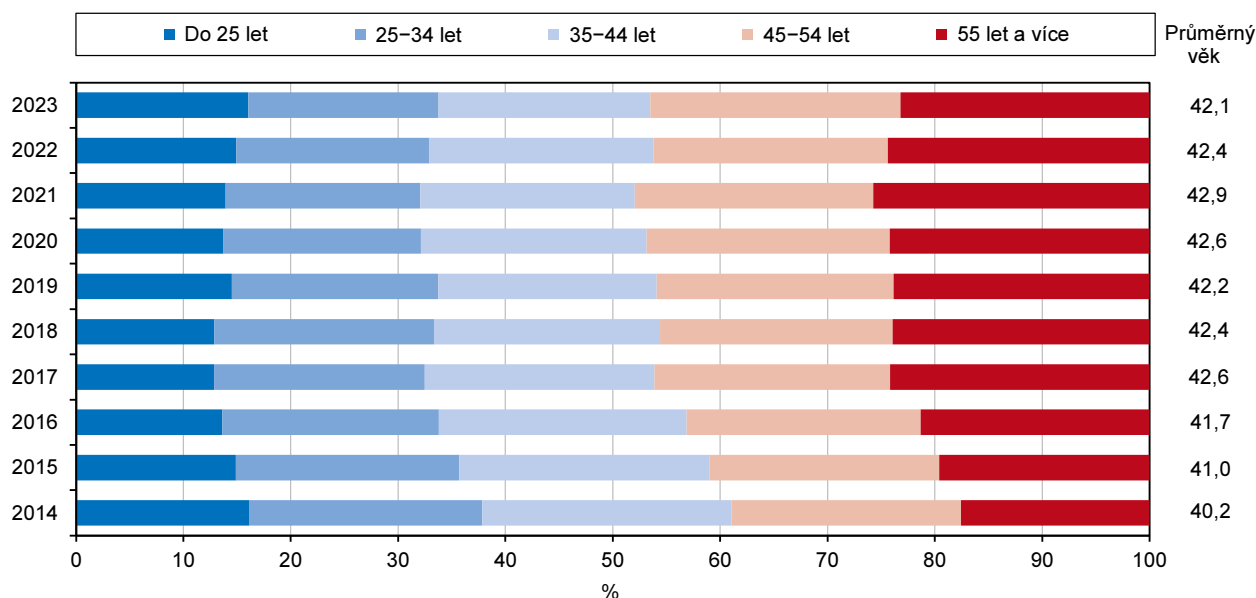
Struktura uchazečů o zaměstnání podle nejvyššího dosaženého vzdělání se ve sledovaném období téměř nezměnila. V kraji mezi uchazeči o zaměstnání dlouhodobě převládají osoby, které mají středoškolské vzdělání bez maturity, jejich zastoupení se pohybovalo v rozmezí od 38,3 % v roce 2023 po 39,7 % v roce 2021, přičemž jejich podíl ke konci roku 2023 převyšoval průměr v celém Česku (35,5 %). Základní nebo žádné vzdělání mělo v letech 2018 až 2023 od 28,2 % v roce 2020 po 30,9 % v roce 2019. V roce 2023 činil jejich podíl 30,1 %. U skupiny osob se středoškolským vzděláním s maturitou se jejich podíl pohyboval v rozmezí od 22,7 % v roce 2018 po 25,0 % v roce 2020. Ke konci roku 2023 byl jejich podíl 23,5 %. Nejnižší zastoupení měly osoby s vyšším odborným nebo vysokoškolským vzděláním. Jejich zastoupení na celkovém počtu nezaměstnaných v letech 2018 až 2023 bylo na úrovni 7,1 % v roce 2021 až 8,9 % v roce 2022. V roce 2023 bylo na úřadech práce v kraji hlášeno 8,2 % vysokoškolsky vzdělaných osob.

Ve skupinách osob se středoškolským, vyšším odborným nebo vysokoškolským vzděláním převažoval na úřadech práce v kraji počet uchazečů nad volnými pracovními místy.

Zatímco struktura uchazečů o zaměstnání podle nejvyššího dosaženého vzdělání se za posledních deset let téměř nezměnila, ve struktuře pracovních míst v evidenci úřadu práce se výrazně zvýšilo zastoupení míst pro uchazeče se základním vzděláním a bez vzdělání. Ke konci roku 2023 evidovaly úřady práce v kraji v této skupině téměř 2,2x více volných pracovních míst než uchazečů o zaměstnání. V ostatních skupinách již převažoval počet uchazečů nad volnými pracovními místy. Ve skupině osob se středoškolským vzděláním bez maturity byl počet uchazečů o zaměstnání o 2 693 vyšší než počet volných pracovních míst (1 911). U uchazečů se středoškolským vzděláním s maturitou úřady práce evidovaly 604 volných pracovních míst, což bylo oproti uchazečům o 2 225 méně. Rovněž ve skupině osob s vyšším odborným nebo vysokoškolským vzděláním bylo na úřadech práce v kraji hlášeno více uchazečů (981) než volných pracovních míst (330).

Graf 2.12 Uchazeči o zaměstnání podle věkových skupin v Královéhradeckém kraji (stav k 31. 12.)

Zdroj: MPSV



Průměrný věk uchazečů o zaměstnání roste a klesá podíl mladších věkových skupin do 35 let.

V souvislosti s měnícím se věkovým složením populace a prodlužujícím se věkem odchodu do starobního důchodu dochází ke změnám ve struktuře uchazečů o zaměstnání podle věku. Průměrný věk uchazečů o zaměstnání v kraji se mezi koncem let 2014 až 2023 zvýšil ze 40,2 roků na 42,1 roků. Tento trend se odrazil i na proměně jednotlivých věkových kategorií, kdy během tohoto období se mezi



uchazeči o zaměstnání v kraji snížil podíl osob do 35 let (z 37,8 % na 33,8 %) a zároveň vzrostl podíl uchazečů, kteří byli starší 55 let (z 17,5 % na 23,2 %).

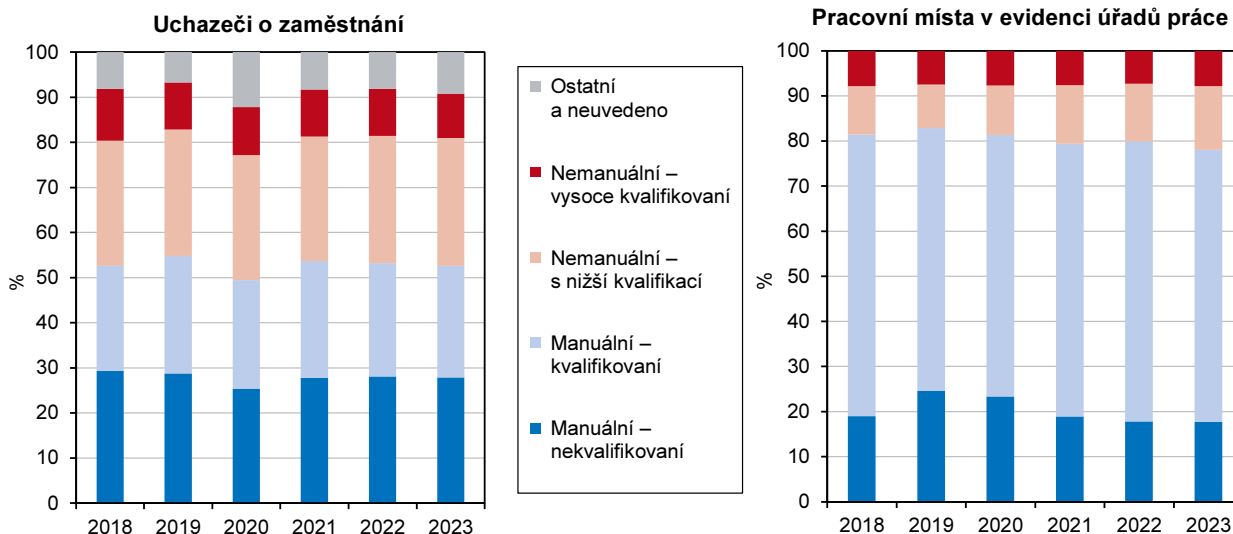
Největší část uchazečů o zaměstnání evidovaná úřady práce v kraji ke konci roku 2023 byla ve věku 55 až 59 let (13,2 %), dále ve věku 50–54 let (11,7 %). Výrazně byli zastoupeni nezaměstnaní ve věku 45–49 let. Mladí uchazeči ve věku do 24 let představovali 16,1 % nezaměstnaných, z toho 5,9 % z nich bylo mladších 19 let. Nejméně mezi uchazeči o zaměstnání byli zastoupeni osoby ve věku 25 až 29 let.

V nabídce volných pracovních míst dominují pracovní pozice určené pro kvalifikované pracovníky.

Jaký je rozdíl mezi kvalifikační strukturou uchazečů a kvalifikační strukturou volných pracovních míst je zřetelné z grafu 2.13. Je zřejmé, že kvalifikační struktura volných pracovních míst je jiná, než kvalifikační struktura uchazečů. Nesoulad je vidět hlavně ve skupinách zaměstnání nemanuální s nižší kvalifikací, „manuální–nekvalifikovaní“ a „manuální–kvalifikovaní“. Mezi uchazeči převažovaly osoby zařazené jako osoby s třídou zaměstnání „nemanuální s nižší kvalifikací“ (v letech 2014 až 2023 se jejich zastoupení pohybovalo v rozmezí od 27,6 % v roce 2021 po 28,3 % v roce 2023), druhou nejpočetnější skupinou byli manuální–nekvalifikovaní (od 27,9 % v roce 2023 po 25,4 % v roce 2020). Naopak mezi volnými pracovními místy výrazně dominovaly pozice řazené do skupiny manuální–kvalifikovaní, jejich podíl na celkové nabídce volných pracovních míst se ve sledovaném období pohyboval v rozmezí od 58,0 % po 62,4 %.

Graf 2.13 Uchazeči o zaměstnání a pracovní místa podle kvalifikace v Královéhradeckém kraji (stav k 31. 12.)

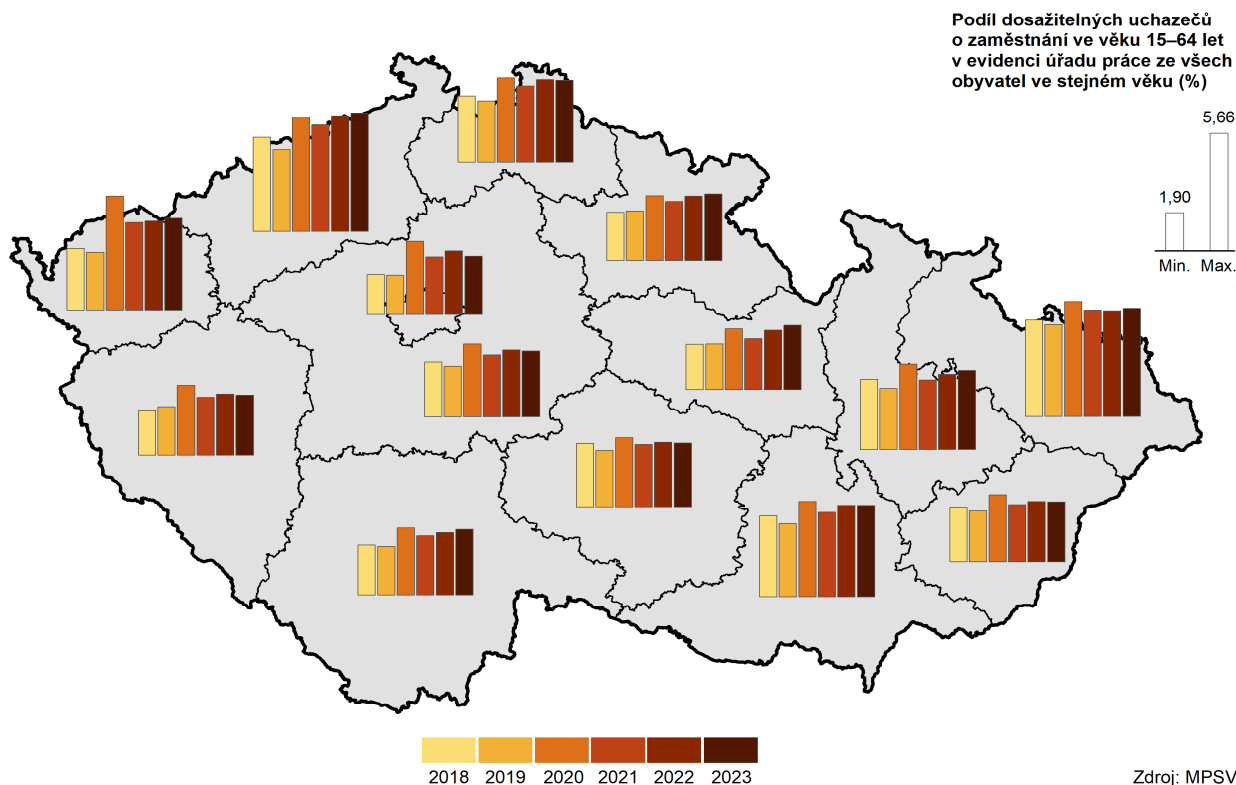
Zdroj: MPSV



Podíl nezaměstnaných osob v kraji je dlouhodobě nižší než průměr Česka. Ke konci roku 2023 činil jejich podíl 3,19 %.

Královéhradecký kraj dlouhodobě vykazuje nízký podíl nezaměstnaných osob. V rámci měsíčních údajů dosahuje kraj od roku 2005 nižších hodnot podílu nezaměstnaných osob, než činí republikový průměr. V období od září 2020 do září 2021 patřil kraj každoměsíčně mezi tři kraje s nejnižší nezaměstnaností. Ke konci roku 2023 dosahoval podíl nezaměstnaných osob hodnoty 3,19 % a meziročně došlo k nárůstu o 0,09 procentního bodů. Ve srovnání všech 14 krajů Česka se podíl nezaměstnaných osob ke konci roku pohyboval v rozmezí od 2,80 % v hl. městě Praze po 5,66 % v Ústeckém kraji. Druhou nejnižší hodnotu v tomto žebříčku měl Zlínský kraj (2,88 %), naopak druhou nejvyšší Moravskoslezský kraj (5,23 %). Královéhradecký kraj měl 8. nejnižší nezaměstnanost.

Podíl nezaměstnaných osob v krajích v letech 2018 až 2023 (stav k 31. 12.)

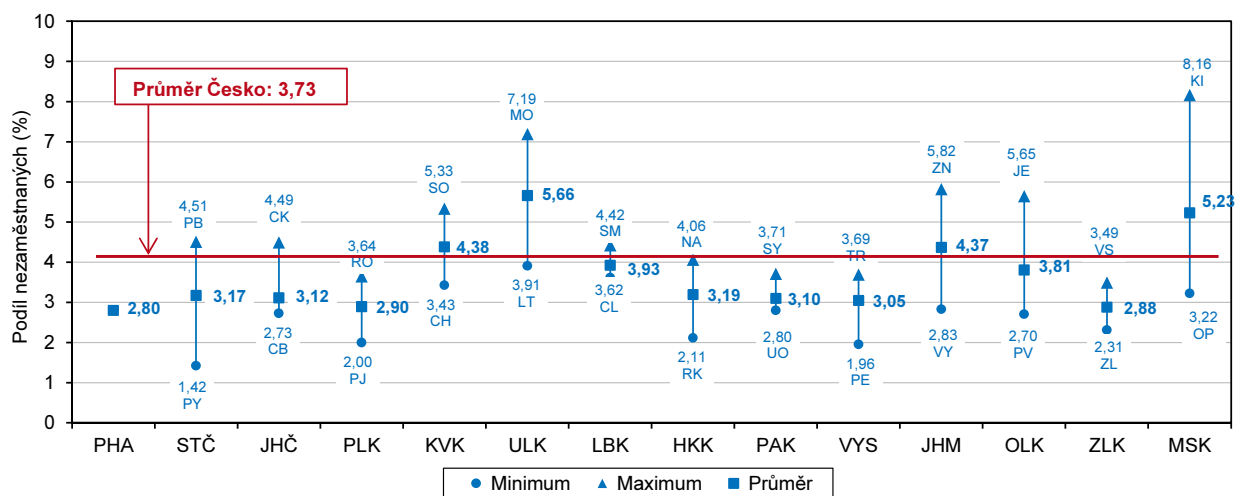


Od roku 2021 je v kraji vyšší podíl nezaměstnaných žen než mužů.

Ve vývoji podílu nezaměstnaných osob jsou rozdílné hodnoty u mužů a žen, rozdíl je patrný zejména v letních měsících, kdy je každoročně vyšší podíl nezaměstnaných žen. Nejpříznivější situace u žen byla v letech 2019 a 2020, kdy podíl u nezaměstnaných žen byl nižší než u nezaměstnaných mužů. V roce 2021 byl v kraji zaznamenán vyšší podíl nezaměstnaných žen než podíl nezaměstnaných mužů a tato situace přetrvávala i v letech 2022 a 2023, kdy podíl nezaměstnaných žen měl hodnotu 3,46 % a u mužů 2,94 %.

Graf 2.14 Rozptyl podílu nezaměstnaných v okresech podle krajů k 31. 12. 2023

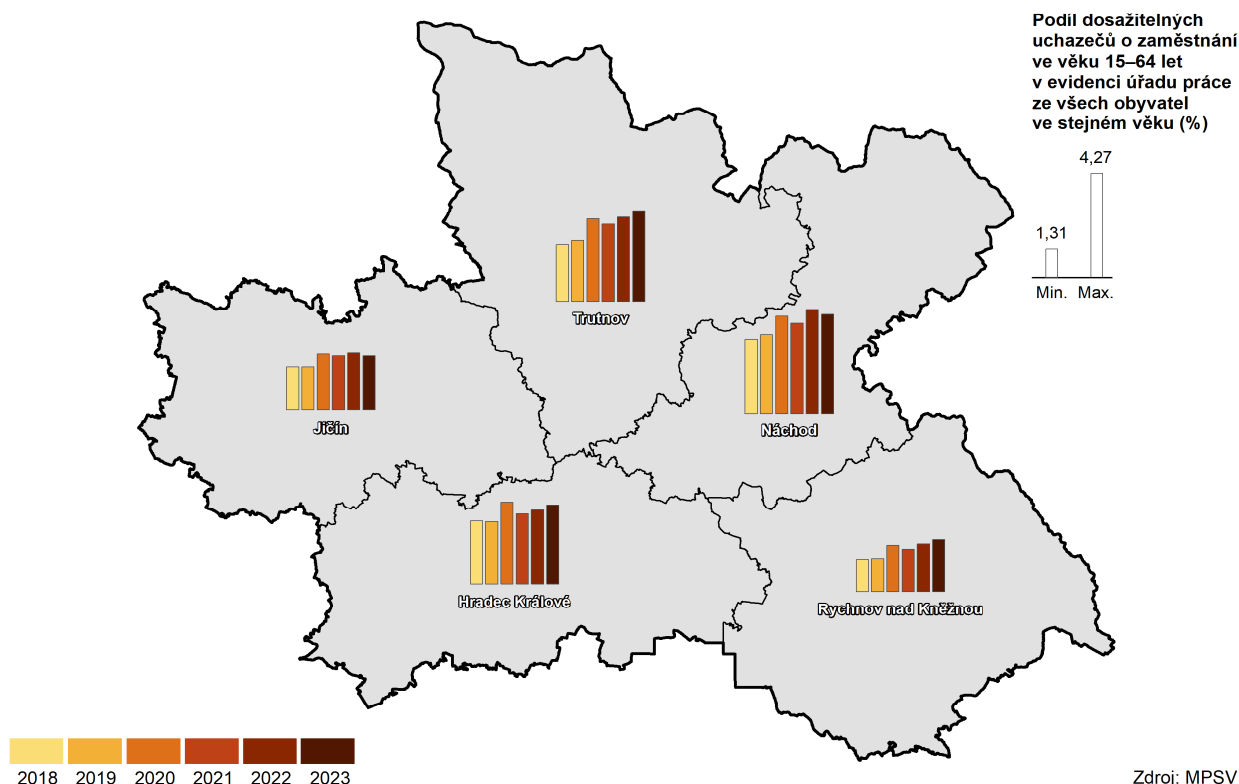
Zdroj: MPSV



Okres Rychnov nad Kněžnou si dlouhodobě drží nejnižší nezaměstnanost v kraji.

V meziokresním srovnání Královéhradeckého kraje se podíl nezaměstnaných ke konci roku 2023 nacházel v rozmezí od 2,11 % v okrese Rychnov nad Kněžnou po 4,06 % v okrese Náchod. Okres Rychnov nad Kněžnou si dlouhodobě drží jednu z nejnižších nezaměstnaností v rámci kraje i Česka. Mezi všemi 77 okresy Česka (vč. hl. města Prahy) se nezaměstnanost ke konci prosince 2023 pohybovala v rozmezí od 1,42 % v okrese Praha-východ po 8,16 % v okrese Karviná. Okresy Královéhradeckého kraje se v tomto žebříčku pohybovaly mezi 6. až 52. místem.

Podíl nezaměstnaných osob v okresech Královéhradeckého kraje v letech 2018 až 2023 (stav k 31. 12.)



Ve správním obvodu ORP Broumov byla v rámci kraje evidována nejvyšší nezaměstnanost.

V rámci správních obvodů obcí s rozšířenou působností na území Královéhradeckého kraje má dlouhodobě nejvyšší nezaměstnanost správní obvod ORP Broumov. Ke konci roku 2023 dosahovala nezaměstnanost ve správním obvodu ORP hodnoty 7,89 %, což bylo o 4,70 procentního bodu více, než činil krajský průměr (3,19 %). Naopak nejnižší nezaměstnanost v rámci kraje ke konci roku 2023 můžeme zaznamenat ve správním obvodu ORP Hořice (1,74 %). Pod krajský průměr se dostalo devět z patnácti správních obvodů. Ve správním obvodu ORP Broumov byla ke konci roku zaznamenána i nejvyšší nezaměstnanost u mužů i u žen, a to 7,79 %, resp. 8,00 %. Naopak nejnižší nezaměstnanost mužů byla evidována ve správním obvodu ORP Dobruška (1,55 %) a u žen ve správním obvodu ORP Hořice (1,75 %). Ani v jednom správním obvodu ORP kraje nebyla hodnota nezaměstnanosti u žen nižší než u mužů.

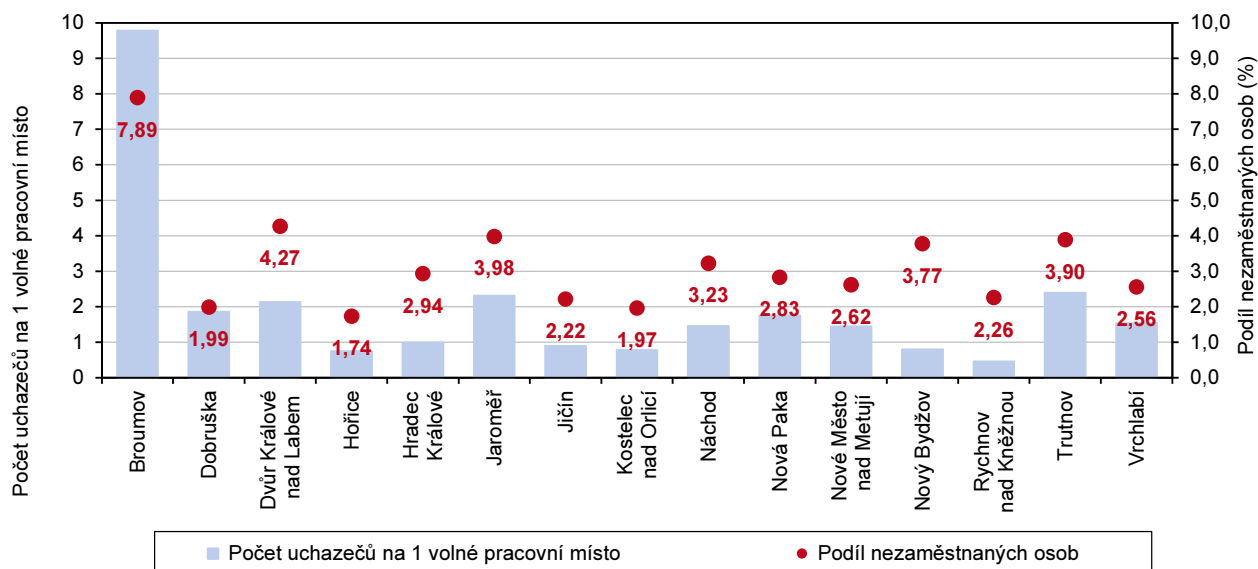
Téměř ve všech správních obvodech ORP meziročně vzrostl počet uchazečů.

Mezi koncem roku 2022 a 2023 se zvýšil počet uchazečů o zaměstnání na úřadech práce ve většině správních obvodů ORP kraje, pokles je zaznamenán jen ve správních obvodech ORP Hořice a Náchod. Nejvyšší meziroční nárůst počtu uchazečů o zaměstnání byl v rámci kraje evidován ve správním obvodu ORP Kostelec nad Orlicí (o 20,3 %). Při přepočtu uchazečů na volná pracovní místa

měl ke konci roku 2023 nejpříznivější situaci správní obvod ORP Rychnov nad Kněžnou. Zatímco ve správním obvodu ORP Rychnov nad Kněžnou připadalo na jedno místo 0,46 uchazeče, ve správním obvodu ORP Broumov to bylo 9,78 uchazečů, což byla nejméně příznivá hodnota v kraji. Druhá nejméně příznivá situace byla evidována ve správním obvodu ORP Trutnov (2,39 uchazeče) a třetí ve správním obvodu ORP Jaroměř (2,32 uchazeče). Správní obvod Broumov se také vyznačoval dlouhou průměrnou dobou evidence uchazečů na úřadu práce. Ke konci roku zde průměrná délka evidence činila 443 dní, což byla po správním obvodu ORP Dvůr Králové nad Labem (514 dní) druhá nejdelší délka evidence mezi všemi správními obvody v kraji. Nejkratší délka evidence uchazečů o zaměstnání byla ve správním obvodu ORP Nové Město nad Metují (181 dní).

Graf 2.15 Počet uchazečů na 1 volné pracovní místo a podíl nezaměstnaných osob ve správních obvodech ORP Královéhradeckého kraje k 31. 12. 2023

Zdroj: MPSV



Nezaměstnanost meziročně stoupla v téměř polovině obcí kraje.

Mezi koncem let 2022 a 2023 se zvýšil podíl nezaměstnaných osob ve většině obcí Královéhradeckého kraje. Nárůst nezaměstnanosti byl evidován ve 202 ze 448 obcí v kraji, naopak pokles byl zaznamenán ve 188 obcích kraje. Ke konci roku 2023 mělo vyšší podíl nezaměstnaných osob než 5 % 29 obcí, což bylo o 5 obcí méně než v roce 2022.

Příjmy a životní podmínky domácností

Meziroční tempo růstu ČDDD v kraji bylo v roce 2023 ve srovnání s republikovým tempem mírně nižší.

Jedním z ukazatelů, kterým můžeme posoudit příjmovou situaci domácností, je makroekonomický ukazatel čistý disponibilní důchod domácností (ČDDD), který je tvořen čistými mzdami a platy, dávkami, ostatními důchody, provozním přebytkem drobných podnikatelů a domácností, zároveň je snížen o daně. Čistý disponibilní důchod domácností představuje částku, kterou mohou domácnosti věnovat na konečnou spotřebu a úspory. Jeho objem v běžných cenách dlouhodobě postupně narůstá, s výjimkou let 2010 a 2011, kdy vlivem ekonomického útlumu zpomalil a přešel do meziročního poklesu, v roce 2013 stagnoval. Poté nastává oživení a v letech 2014 až 2021 se meziročně zvyšoval o 1,3 % až 9,1 %. V roce 2022 tento ukazatel dosáhl hodnoty 173 217 mil. Kč s meziročním navýšením o 9,9 % při republikovém navýšení o 10,6 %. Jednalo se o druhý nejnižší růst za hl. městem Prahou (o 7,6%); nejvyšší růst byl evidován



v Karlovarském kraji (16,2 %). ČDDD kraje se na republikovém objemu dlouhodobě podílí v průměru 5,0 % a převážně se jedná o pátý nejnižší podíl v mezikrajském srovnání.

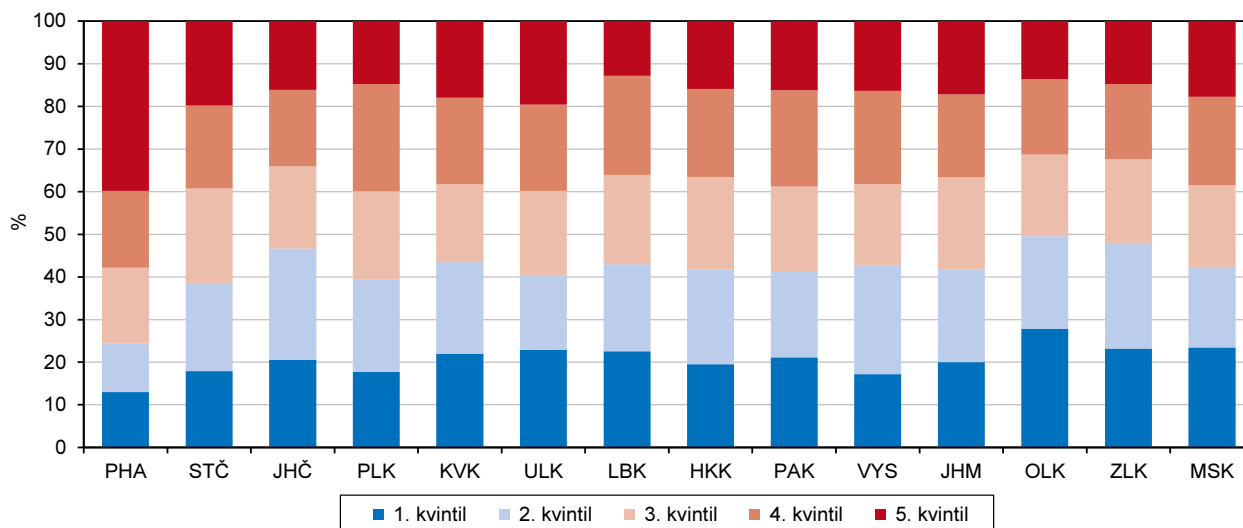
Hodnotou ČDDD na jednoho obyvatele se kraj řadí na 6. pozici mezi kraji.

V hodnotě ČDDD na jednoho obyvatele se kraj od roku 2012 střídavě řadil na čtvrtou až sedmou pozici mezi kraji. V roce 2022 mu s hodnotou 314,4 tisíc Kč patřila, stejně jako v roce předchozím, 6. příčka. Za republikovým průměrem ČDDD na obyvatele (326,8 tisíc Kč), který je výrazně ovlivněný vysokými hodnotami za hl. město Prahu, kraj dlouhodobě zaostává. V roce 2022 to bylo o 3,8 %. Hodnotu ČDDD na obyvatele Česka bez Prahy krajský důchod pravidelně převyšuje, v roce 2022 o 0,6 %.

Graf 2.16 Podíl domácností v krajích podle kvintilového rozdělení domácností v Česku na základě čistého peněžního příjmu v roce 2022

Zdroj: ČSÚ (Životní podmínky 2023)

Rozdělení domácností v celém Česku	1. kvintil: <i>20 % domácností s nejnižšími příjmy</i>	2. kvintil: <i>druhých 20 % domácností</i>	3. kvintil: <i>třetích 20 % domácností</i>	4. kvintil: <i>čtvrtých 20 % domácností</i>	5. kvintil: <i>20 % domácností s nejvyššími příjmy</i>
Počet domácností v ČR	909 511	908 750	909 318	909 242	908 669
Horní hranice čistého peněžního příjmu na osobu v Česku (Kč)	181 434	223 328	268 086	359 606	x



Při rozdělení domácností Česka na pět stejných částí podle výše jejich ročního čistého peněžního příjmu na osobu má Královéhradecký kraj nejvyšší zastoupení ve 2. kvintilu.

V Česku mělo 20 % domácností roční čisté příjmy na jednu osobu do 181,4 tisíc Kč, dalších 20 % domácností mělo roční čisté příjmy na osobu mezi 181,4 tisíc Kč a 223,3 tisíc Kč. Další pětina domácností pak měla příjmy v intervalu 223,3 až 268,1 tisíc Kč. Mezi 268,1 tis. Kč a 359,6 tisíci Kč mělo v Česku příjmy dalších 20 % domácností. Posledních 20 % domácností mělo příjmy nad 359,6 tisíc Kč.

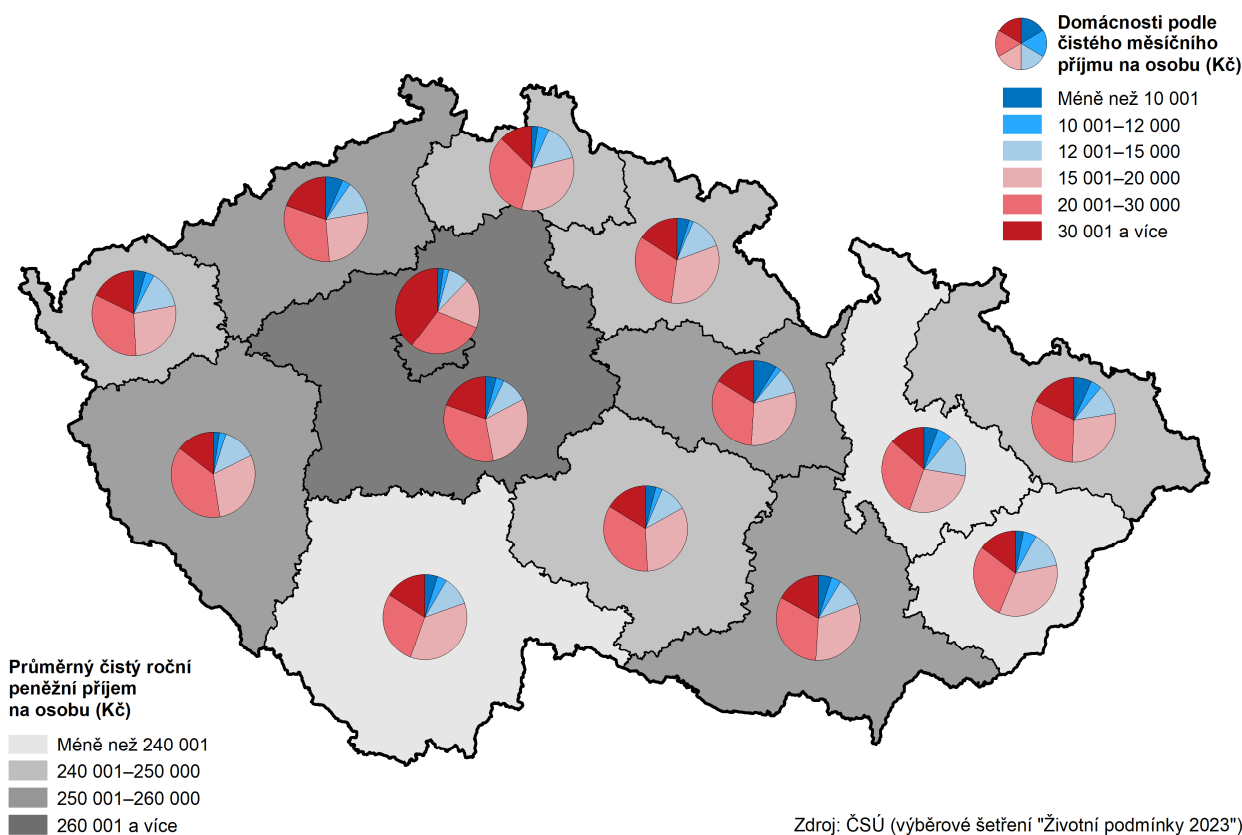
V Královéhradeckém kraji mělo 19,5 % domácností příjmy do 181,4 tisíc Kč, příjmy do 223,3 tisíc Kč mělo 22,2 % domácností. Celkem tedy mělo příjmy do 223,3 tisíc Kč ročně 41,7 % domácností, což byla šestá nejnižší hodnota v Česku. Největší podíl domácností s čistými ročními příjmy na osobu do 223,3 tisíc Kč byl v Olomouckém (49,5 %), Zlínském (48,0 %) a Jihočeském kraji (46,6 %). Naopak nejméně takových domácností bylo v hl. městě Praze (24,4 %) a krajích Středočeském (38,5 %) a Plzeňském (39,4 %).

Domácností s nejvyššími příjmy (nad 359,6 tisíc Kč) bylo v kraji 15,9 %, což byla pátá nejnižší hodnota v mezikrajském srovnání. Nejvíce domácností s nejvyššími příjmy bylo v hl. městě Praze (39,8 %), jehož podíl domácností s příjmy nad 539,6 tisíc Kč výrazně převýšilo celkový průměr Česka. Nad 19% zastoupení se ještě dostaly kraje Středočeský (19,8 %) a Ústecký (19,6 %). Nejmenší zastoupení těchto domácností bylo v Libereckém kraji (12,8 %) a dále v krajích Olomouckém (13,6 %) a Zlínském (14,7 %).

Čistý peněžní příjem na člena domácnosti byl 7. nejvyšší.

Podle výsledků výběrového šetření ČSÚ „Životní podmínky 2023“ dosáhl průměrný čistý peněžní příjem na osobu v domácnosti v roce 2022 v Královéhradeckém kraji částky 249,5 tis. Kč. V mezikrajském žebříčku se kraj touto hodnotou zařadil na 7. místo, nejvyšší příjmy byly tradičně dosaženy v hl. městě Praze (340,7 tis. Kč), naopak nejnižší byly v Olomouckém kraji (230,4 tis. Kč).

Příjmy domácností v krajích v roce 2022



Zdroj: ČSÚ (výběrové šetření "Životní podmínky 2023")

Příjmy domácností v kraji v roce 2022 meziročně rostly podprůměrným tempem.

Ve srovnání s výsledky šetření v předchozím roce se čisté peněžní příjmy na člena domácnosti v kraji v roce 2022 zvýšily o 15,6 tis. Kč, tj. o 6,7 % při republikovém navýšení o 7,7 %. Za posledních pět let vzrostly průměrné roční příjmy v kraji téměř o třetinu (o 60,7 tis. Kč). V kraji byl patrný nárůst podílu domácností s průměrným čistým měsíčním příjmem nad 20 tisíc Kč, z 22,0 % podle šetření za rok 2018 na 47,7 % v roce 2022. Přesto zůstal tento podíl o 4,0 procentního bodu pod republikovým průměrem a byl pátý nejvyšší v mezikrajském srovnání. Každá desátá domácnost (10,0 %) v kraji vycházela podle výsledků šetření s příjmem s obtížemi, s menšími obtížemi vycházela každá třetí domácnost a docela snadno vycházely téměř dvě pětiny domácností (39,6 %).

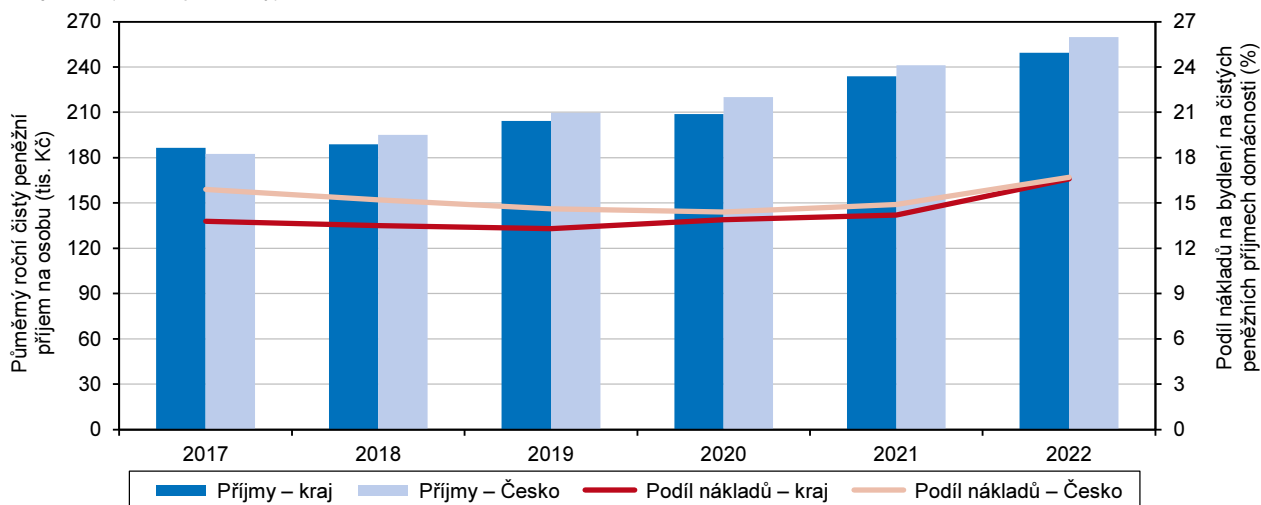


Domácnosti v kraji vydávaly 16,6 % čistých měsíčních příjmů na náklady na bydlení.

Na čistých měsíčních peněžních příjmech domácností v kraji se 16,6 % podílely náklady na bydlení (v celém Česku 16,7 %), což je o 2,5 p. b. více než v předchozím roce. V mezikrajském žebříčku je kraj na 7. pozici. Náklady na bydlení domácností v kraji patří dlouhodobě k průměrným v mezikrajském srovnání, vliv má i nadprůměrné zastoupení domácností žijících ve vlastních rodinných domech. Měsíční náklady na bydlení dle výsledků šetření dosáhly v kraji částky 7 844 Kč, což představuje 94,5 % republikového průměru a byly šesté nejnižší mezi kraji. Nejvyšší náklady na domácnost byly již tradičně v hl. městě Praze, naopak nejnižší v Kraji Vysočina. Největší měrou vzrostly domácnostem náklady na plyn z dálkového zdroje (o 41,6 %), následovaly náklady na teplo a teplou vodu (o 38,2 %), náklady na vodné a stočné (o 38,1 %) a výdaje za elektřinu (o 26,1 %).

Graf 2.17 Příjmy domácností a náklady na bydlení v Královéhradeckém kraji a Česku

Zdroj: ČSÚ (Životní podmínky)



Mzdy

V kraji byly šesté nejvyšší průměrné mzdy v mezikrajském srovnání.

V 1. až 4. čtvrtletí 2023 činila průměrná hrubá měsíční mzda⁴ v kraji 40 021 Kč a byla o 2 805 Kč vyšší oproti předchozímu roku a zároveň o 3 099 Kč zaostávala za průměrem Česka. V mezikrajském srovnání se kraj zařadil průměrnou mzdou na šesté místo a oproti předchozímu roku si o jednu příčku pohoršil. Nejvyšší mzdy byly tradičně vypláceny v hl. městě Praze (53 507 Kč), na druhém místě s výrazným rozdílem byl Středočeský kraj (43 728 Kč), naopak nejnižší mzdy byly zaznamenány v krajích Karlovarském (37 162 Kč) a Pardubickém (38 422 Kč). Ve srovnání s rokem 2022 došlo v kraji k nominálnímu navýšení hrubé mzdy o 7,5 % při 8,0% republikovém navýšení.

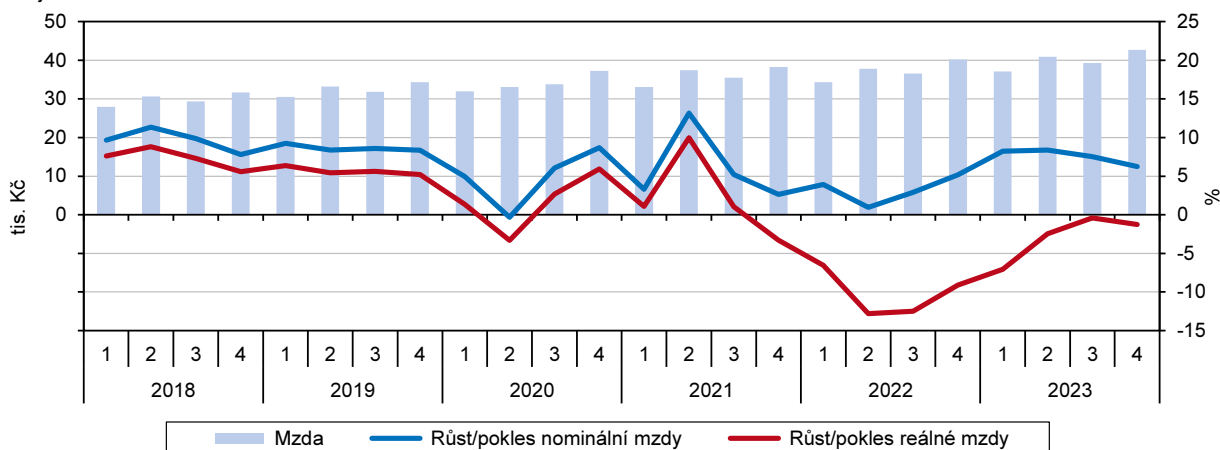
Mzdový vývoj byl v letech 2021 až 2023 ovlivněn vývojem inflace, kdy mzdy reálně klesaly 9 čtvrtletí v řadě.

Mzdový vývoj byl i v roce 2023 ovlivněn vývojem inflace, kdy zvýšená cenová hladina reálně snížila kupní sílu zaměstnanců. Vlivem meziročního nárůstu spotřebitelských cen (průměrná míra inflace v roce 2023 v Česku činila 10,7 %) klesla průměrná mzda v kraji reálně o 2,9 %, celorepublikově o 2,5 %. Největší meziroční reálný pokles mezd (téměř o 13,0 %) byl přitom zaznamenán ve 2. a 3. čtvrtletí 2022. Reálně mzdy klesaly trvale od 4. čtvrtletí 2021 do 4. čtvrtletí 2023. První růst reálných mezd byl evidován až v prvním pololetí roku 2024.

⁴ Průměrná hrubá měsíční mzda počítaná podle skutečného místa pracoviště zaměstnanců – tzv. pracovištní metodou; za osoby přepočtené na plně zaměstnané.

Graf 2.18 Vývoj průměrné hrubé měsíční mzdy¹⁾ na přepočtené počty zaměstnanců v Královéhradeckém kraji

Zdroj: CSU



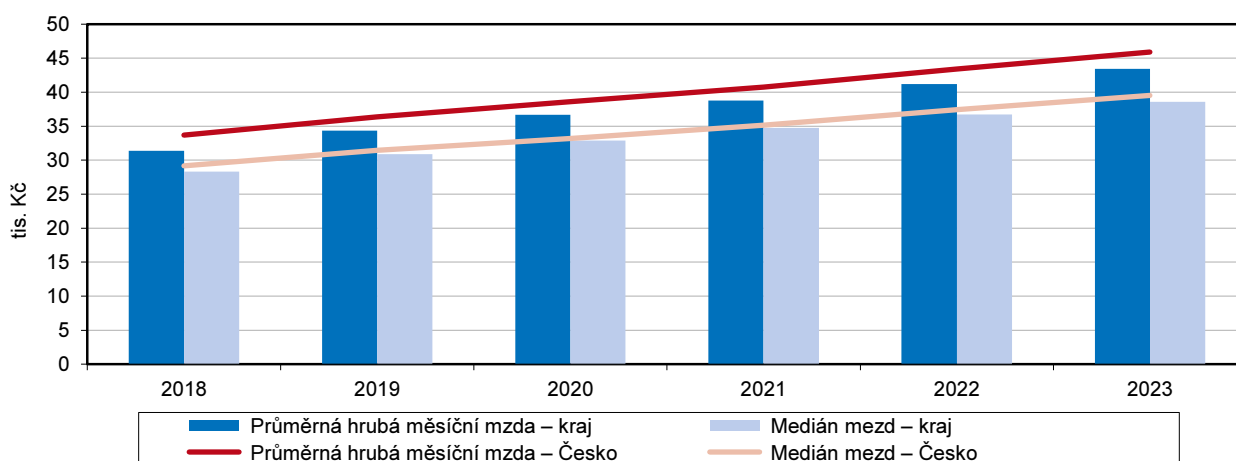
¹⁾ podle místa pracoviště; za osoby přepočtené na plně zaměstnané; v roce 2023 předběžné údaje

Tempo růstu mediánu mezd zpomalilo a bylo páté nejrychlejší mezi kraji.

Medián hrubých měsíčních mezd⁵ činil v roce 2023 v kraji 38 584 Kč a jednalo se o pátou nejvyšší hodnotu mezi kraji, u mužů dosahoval 41 986 Kč a u žen byl 35 317 Kč (shodně 5. nejvyšší hodnota mezi kraji). Meziročně se v kraji medián mezd zvýšil o 5,0 % (o 1 850 Kč) a byl to třetí nejnižší růst mezi kraji. Oproti roku 2022 se tempo růstu mzdového mediánu zpomalilo, nejrychlejší bylo v letech 2018 až 2019, kdy medián mezd v průměru rostl kolem 8,0 % ročně. Medián mezd meziročně rostl ve všech krajích, nejrychleji v Plzeňském kraji (o 6,9 %), naopak nejpomaleji v Ústeckém kraji (o 4,6 %). Mzdový medián meziročně rostl u většiny krajů (s výjimkou Libereckého, Zlínského, Jihočeského a Královéhradeckého) rychleji u žen (v kraji o 5,59 %) než u mužů (v Královéhradeckém kraji o 5,62 %). Ve všech krajích leží medián mezd pod úrovní průměrných mezd. Nejvíce se mzdovému mediánu vzdálilo hl. město Praha, které medián mezd převyšuje o 17,5 % (6 911 Kč). Nejbliže byl mzdovému mediánu Jihomoravský kraj, který za ním zaostal o 0,2 %, Královéhradecký kraj za ním zaostal o 2,4 %.

Graf 2.19 Průměrná hrubá měsíční mzda a medián mezd v Královéhradeckém kraji a Česku

Zdroj: MPSV, MF



⁵ Medián představuje hodnotu mzdy, která rozdělí zaměstnance na dvě stejné skupiny se mzdou pod a nad mediánem, uprostřed mzdového rozdělení je medián a vždy je nižší než průměrná mzda, to znamená, že polovina hodnot mezd je nižší a druhá polovina je vyšší než medián. Medián mezd je zjišťován prostřednictvím strukturálního šetření o mzdách zaměstnanců.



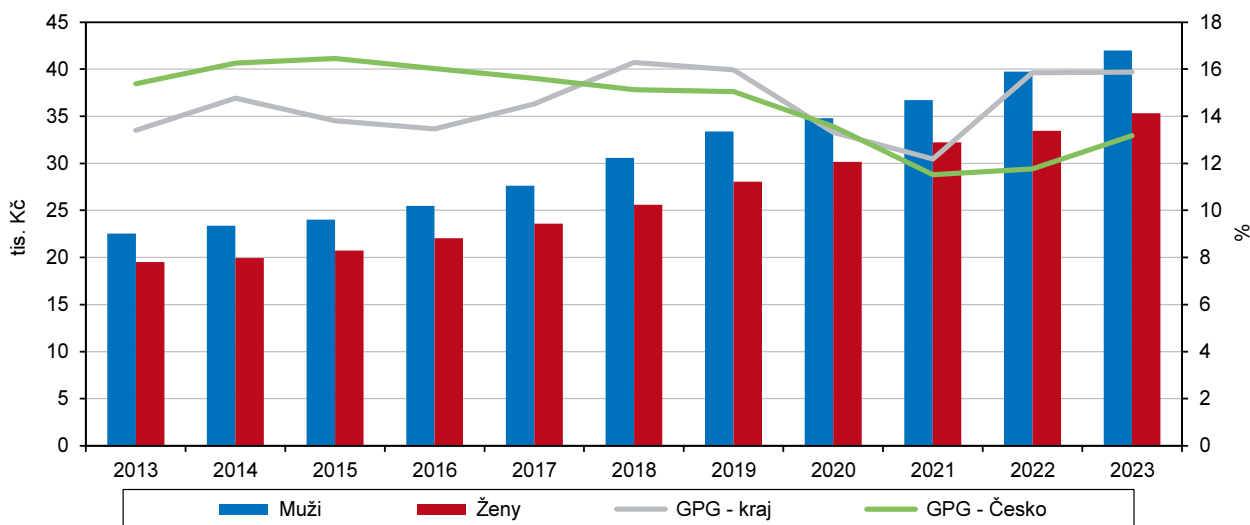
V roce 2023 byl medián mezd mužů 41 986 Kč, u žen dosáhl hodnoty 35 317 Kč.

Ilustrovat rozdíly mezi mzdami žen a mužů pomocí Gender Pay Gap (GPG) je možné jak porovnáním průměrných hrubých mezd nebo hrubých mediánových mezd. Ukazatel GPG je v grafu níže ilustrován jako procentuální rozdíl mediánových mezd žen a mužů vztážený k mediánu mezd.

Rozdíl mezi mediánem mezd mužů a žen byl v kraji v roce 2023 zhruba 15,9 %, v roce 2018 to bylo 16,3 %. V letech 2020 a 2021, zřejmě vlivem krize vzniklé po pandemii covidu, se tento rozdíl snížil na 13,3 %, resp. 12,2 %, přesto je pro tento index charakteristické kolísání. V následujícím roce již stoupl na hodnotu 15,9 % a na této hodnotě setrval i v roce 2023. V Česku dosáhly rozdíly mezi mediánem mezd mužů a žen ve sledovaném roce hodnoty 13,2 %.

Graf 2.20 Medián mezd podle pohlaví a GPG¹⁾ v Královéhradeckém kraji

Zdroj: ČSÚ



¹⁾ GPG - gender pay gap - relativní rozdíl mediánu mzdy mužů a žen (vztážený k mediánu mzdy mužů)

Úplné náklady práce

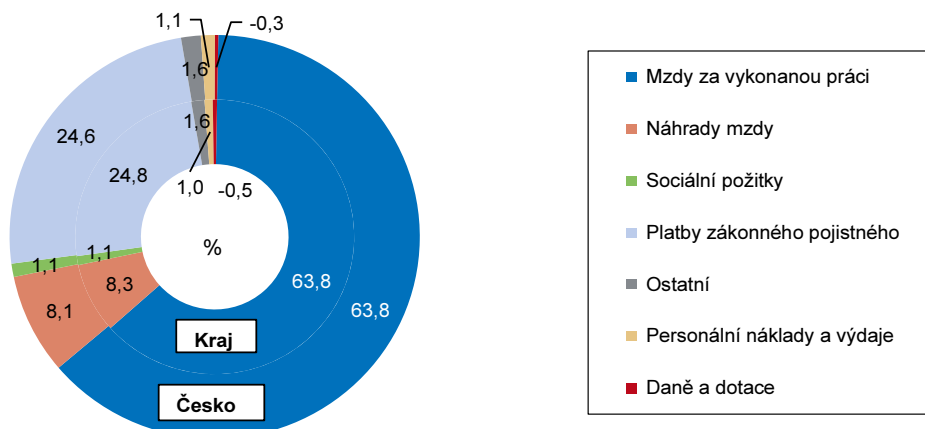
Náklady práce na zaměstnance v kraji v roce 2022 činily 50 528 Kč, meziročně rostly pomaleji než v průměru za Česko.

Úplné náklady práce jsou výdaje zaměstnavatele související se zaměstnáváním pracovníků. Kromě přímých nákladů zahrnujících mzdy a platy, náhrady mezd za neodpracované hodiny, tvoří úplné náklady práce náklady, které nesouvisí přímo se mzdou (sociální požitky, sociální náklady a výdaje, personální náklady), ale také daně a dotace související se zaměstnáváním lidí.

Úplné náklady práce (ÚPN) na jednoho zaměstnance v kraji v roce 2022 činily 50 528 Kč měsíčně (362,9 Kč na hodinu) a v mezikrajském srovnání byly 6. nejvyšší. Maxima dosáhly úplné náklady práce v hl. městě Praze a Středočeském kraji, naopak minima dosáhly v Karlovarském a Pardubickém kraji. Meziročně vzrostly měsíční náklady práce v kraji o 4,7 %, v celém Česku o 5,3 %. Oproti roku 2018 byly vyšší o 27,3 % (v Česku o 25,0 %).

Graf 2.21 Struktura nákladů práce v Královéhradeckém kraji v roce 2022

Zdroj: ČSÚ



V kraji je nadprůměrný podíl nákladů na náhrady mzdy, naopak podprůměrné zastoupení personálních nákladů.

Ve struktuře ÚPN v kraji zjišťujeme ve srovnání s celorepublikovými hodnotami mírně nadprůměrný podíl náhrad mezd a zastoupení sociálních nákladů, naopak nepatrně nižší zastoupení personálních nákladů. Podle dostupných republikových údajů z hlediska odvětví se náklady na jednoho zaměstnance v roce 2022 pohybovaly od 96 632 Kč v odvětví informační a komunikační činnosti po 31 775 Kč v ubytování, stravování a pohostinství. Průměrná hodnota nákladů na jednoho zaměstnance za všechna odvětví činnosti činila v Česku 55 554 Kč.

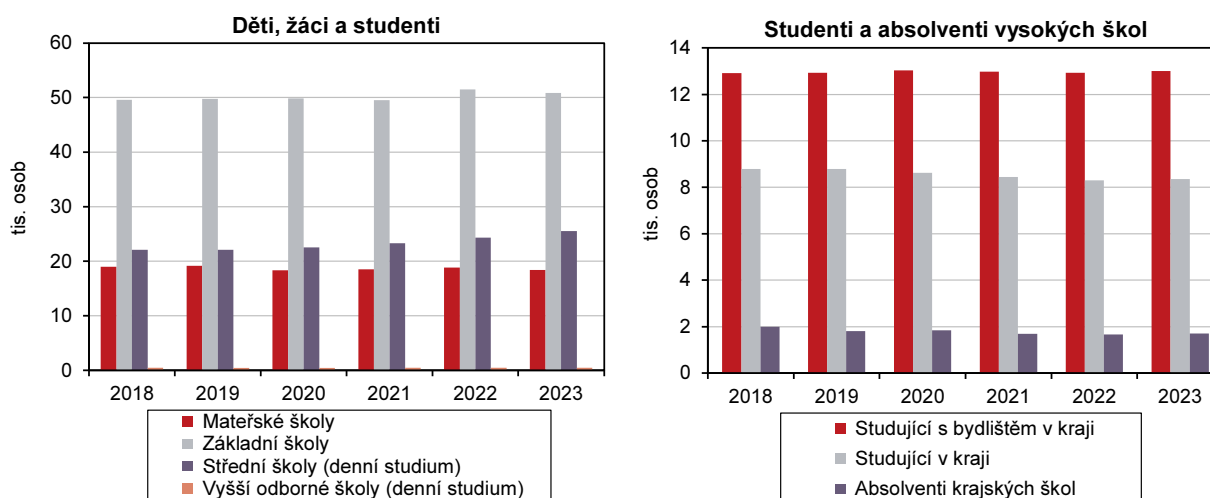
Vzdělávání

Porodnost v kraji ovlivňuje počty žáků mateřských, základních i středních škol.

Počty dětí a žáků mateřských, základních a středních škol jsou ovlivňovány demografickým vývojem kraje. Vyšší porodnost v letech 2007 až 2009 ovlivnila meziroční nárůsty počtu žáků na základních školách v letech 2016 až 2020, o roku 2021 se odráží na počtu žáků středních škol. Počet živě narozených stoupal i v letech 2014 až 2017. V letech 2018 až 2019 se porodnost lehce snížila. Poté 2 roky mírně rostla, od roku 2022 opět klesá. Kolísavá porodnost se odráží v meziročních výkyvech počtu dětí na všech druzích škol.

Graf 2.22 Děti, žáci, studenti a absolventi škol v Královéhradeckém kraji

Zdroj: MŠMT



Meziročně se snížil počet dětí v mateřských školách.

Ve školním roce 2023/2024 navštěvovalo mateřské školy v kraji 18 391 dětí. V posledních pěti letech se významněji počet dětí snížil ve školním roce 2020/2021, a to o 4,3 %, poté opět stoupal do roku 2023, kdy opět poklesl o 437 dětí, tj. o 2,3 %.



Meziroční pokles byl evidován ve všech okresech kraje, nejvyšší byl v okrese Rychnov nad Kněžnou (pokles 4,3 %).

Základní školy v kraji navštěvovalo rovněž méně žáků než v předchozím školním roce.

Základní školy v kraji ve školním roce 2023/2024 navštěvovalo celkem 50 808 žáků, v porovnání s předchozím rokem to bylo o 705 žáků, tj. o 1,4 % méně. Meziroční pokles byl zaznamenán podruhé od roku 2018, ve školním roce 2020/2021 se poprvé v desetileté časové řadě počet žáků snížil o 0,7 %. Počet žáků poklesl opět ve všech okresech kraje, nejvíce žáků ubylo v porovnání s rokem 2022/2023 v okrese Trutnov (úbytek 3 %).

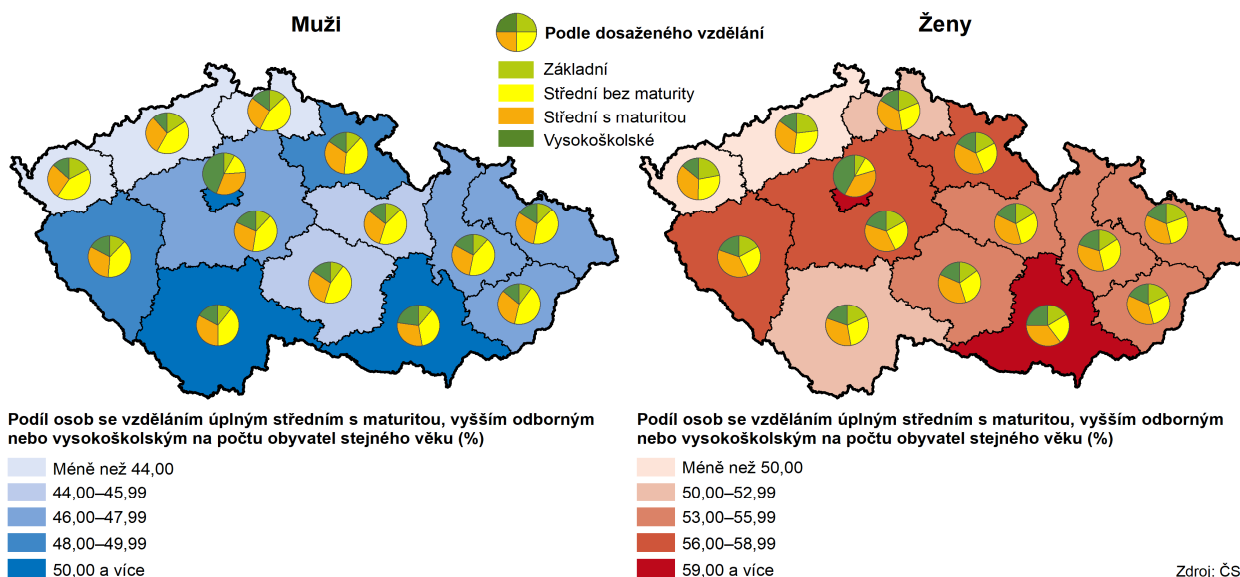
Na středních školách se v posledních pěti letech počet studentů zvyšoval.

Na středních školách v kraji ve školním roce 2023/2024 studovalo 25 524 studentů denního studia, jejich počet v dlouhodobé časové řadě klesal důsledkem nízké porodnosti na konci 90. let. První meziroční nárůst studentů byl zaznamenán v roce 2019/2020, tento trend pokračuje již pátým rokem. V porovnání s rokem 2018/2019 se počet studentů zvýšil o téměř 3,5 tisíce studentů, tj. o 16 %.

Počet vysokoškoláků se po dvou letech meziročně nepatrně zvýšil.

V akademickém roce 2023/2024 mělo v kraji bydliště 13 013 studentů vysokých škol se státním občanstvím Česka. Po dlouhodobém nárůstu z let 2001 až 2011 se jejich počet meziročně snižoval, výjimkou byly pouze roky 2019 a 2020, kdy byl zaznamenán mírný meziroční nárůst, poté 2 roky počet vysokoškoláků opět klesal, v posledním sledovaném roce se nepatrně zvýšil (nárůst o 87 studentů, tj. o 0,7 %). Podobný trend lze v dlouhodobé časové řadě sledovat i u studentů s místem výuky v kraji, jejich meziroční nárůst v roce 2023/2024 činil pouhých 48 studentů, tj. 0,6 %.

Obyvatelstvo ve věku 15 a více let podle vzdělání a pohlaví v krajích v roce 2023



Zdraví

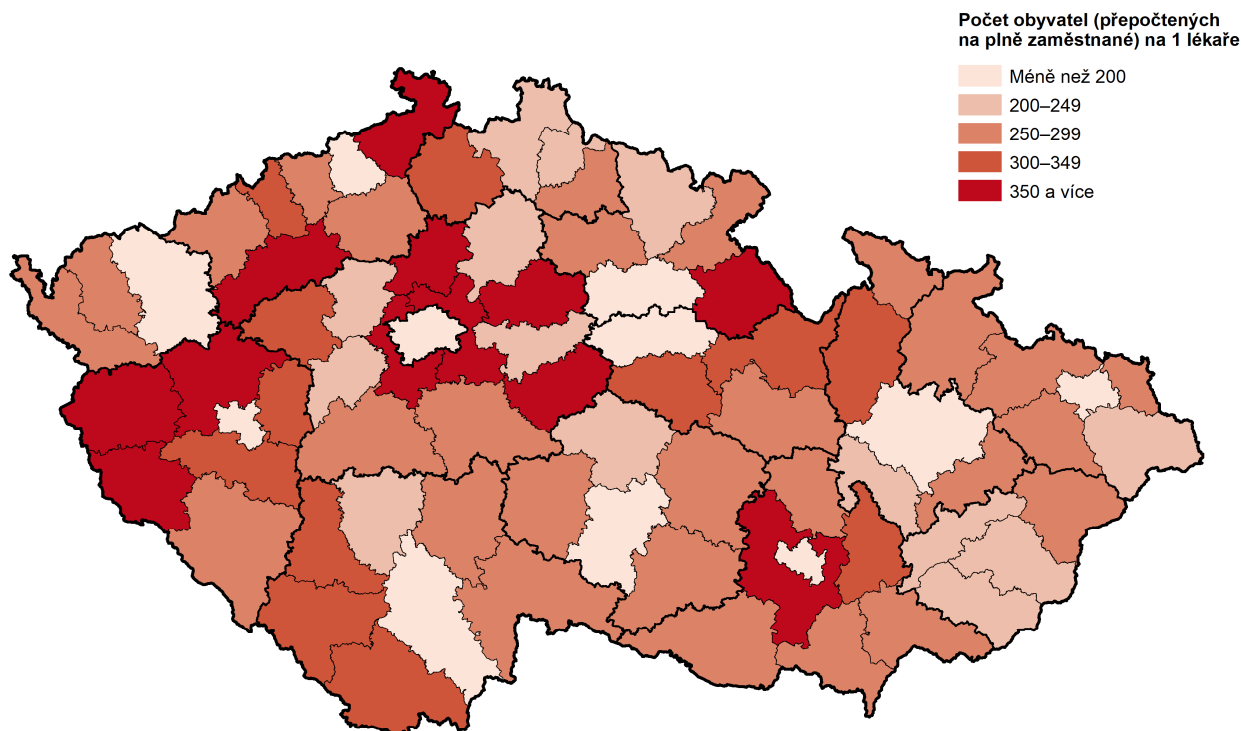
Počet zubních lékařů v kraji je nejnižší od roku 2007.

Ve zdravotnických zařízeních v Královéhradeckém kraji působilo v roce 2022 (poslední dostupné údaje) celkem 2 673 lékařů (přepočteno na osoby plně zaměstnané), z toho 373 zubních lékařů. Zatímco počet lékařů celkem v kraji od roku 2016 stoupal, pouze v posledním sledovaném roce mírně poklesl, počet zubních lékařů se meziročně od roku 2017 snižuje (výjimkou byl pouze rok 2019). V roce 2022 tak působilo v kraji nejméně zubních lékařů za celé sledované období (od roku 2007).

V počtu lékařů na jeden tisíc obyvatel jsou mezi okresy kraje výrazné rozdíly.

Na tisíc obyvatel středního stavu v roce 2022 připadlo 4,8 lékařů, krajská hodnota byla shodná s průměrnou hodnotou za Česko, v mezikrajském srovnání byla čtvrtá nejvyšší. V porovnání s rokem 2018 se počet lékařů na tisíc obyvatel zvýšil o jednu desetinu. Výrazné jsou rozdíly mezi okresy kraje, zatímco v okrese Hradec Králové připadalo na tisíc obyvatel 7,7 lékařů, v okrese Rychnov nad Kněžnou to bylo pouze 2,7 lékaře. Na jednoho lékaře v kraji tak připadalo 206,8 pacientů, počet pacientů na lékaře se dlouhodobě snižoval, meziročně se však zvýšil o 6 pacientů. Zatímco v okrese Hradec Králové připadalo na 1 lékaře pouze 129 pacientů, v okrese Rychnov nad Kněžnou byl počet pacientů na lékaře téměř třikrát vyšší.

Počet obyvatel na 1 lékaře v okresech v roce 2022



Zdroj: ÚZIS

Průměrná ošetrovací doba v nemocnicích akutní péče byla nejdelší v Česku.

V kraji bylo v roce 2022 v provozu 7 nemocnic akutní péče, které disponovaly 2 829 lůžky. Počet lůžek od roku 2016 stagnoval, meziroční změny se pohybovaly v řádu jednotek, poslední meziroční nárůst činil 35 lůžek. Na jeden tisíc obyvatel tak v kraji připadlo 5,1 lůžek akutní péče. Průměrná ošetrovací doba v nemocnicích akutní péče trvala 6,5 dne. Při porovnání krajů lze konstatovat, že to je nejvyšší hodnota mezi krajů, průměrnou republikovou hodnotu překročila o jeden celý den. Na jeden tisíc obyvatel kraje připadalo celkem 1 075 ošetrovacích dnů, nad jeden tisíc dnů se v mezikrajském srovnání dostaly pouze další dva kraje, a to hl. město Praha a Jihomoravský kraj.

Ve všech krajích ubylo ordinací stomatologů.

Na území kraje v roce 2022 působilo 241 samostatných ordinací praktického lékaře pro dospělé, 97 ordinací praktických lékařů pro děti a dorost a 267 ordinací stomatologů. V porovnání s rokem 2018 se mírně zvýšil počet ordinací praktických lékařů pro dospělé (nárůst o 2 ordinace), naopak poklesl počet ambulancí pro děti a dorost (pokles o 7 ordinací). Nejvýrazněji byla omezena péče stomatologů, počet jejich ordinací poklesl ve sledovaném období o 25 ordinací, tj. 8,6 %. Úbytek ordinací



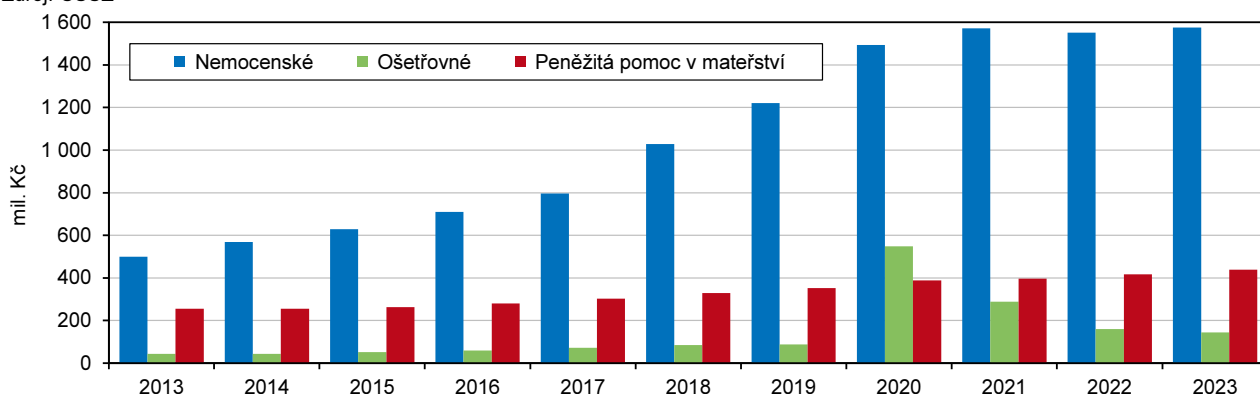
zubních lékařů byl patrný ve všech krajích, nejvýraznější byl v Moravskoslezském kraji, kde od roku 2018 ubylo 48 ordinací.

Vlivem pandemie covidu skokově vzrostly výdaje na dávky nemocenského pojištění, především na ošetřovné.

Na dávkách nemocenského pojištění byla v roce 2023 vyplacena částka 2,2 miliard Kč. Nemocenské pojištění zahrnuje dávky nemocenské, ošetřovného, peněžité pomoci v mateřství, vyrovnávacího příspěvku v těhotenství a mateřství a dále dávky otcovské poporodní péče a dlouhodobého ošetřovného, které byly zavedeny v průběhu roku 2018. Výdaje na dávky nemocenského pojištění se meziročně zvyšovaly od roku 2013, výrazný nárůst výdajů na vybrané dávky nemocenského pojištění (o 45,8 %) byl zaznamenán v roce 2020 v důsledku pandemie covidu. V tomto roce se meziročně skokově zvýšily výdaje na dávky ošetřovného (více než pětinásobně) z důvodu uzavření škol. Výdaje na dávky nemocenské se v tomto období zvýšily o více než jednu pětinu.

Graf 2.23 Výdaje na vybrané dávky nemocenského pojištění v Královéhradeckém kraji

Zdroj: ČSSZ

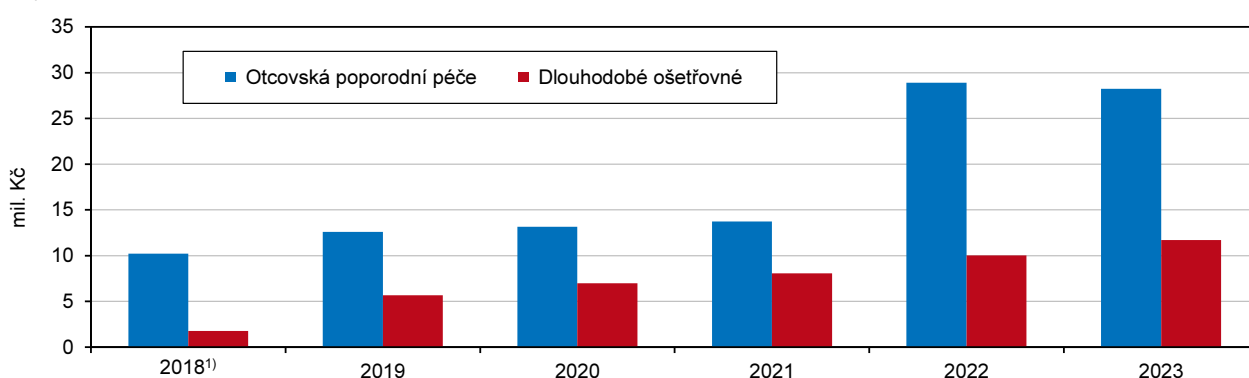


Na nemocenském byly vyplaceny téměř tři čtvrtiny celkového objemu dávek.

V porovnání s rokem 2022 se výdaje na dávky nemocenské zvýšily o 1,6 %. Výdaje na dávku ošetřovného meziročně klesly o 10,3 %, proti roku 2021 byly poloviční. Výdaje na dávku peněžité pomoci v mateřství se v dlouhodobé časové řadě zvyšují, poslední meziroční nárůst činil 5,2 %. Z celkového objemu vyplacených dávek nemocenského pojištění v roce 2023 připadalo 72 % na dávku nemocenské, 19,9 % na peněžitou pomoc v mateřství a 6,6 % na ošetřovné. Výdaje na otcovskou poporodní péči a dlouhodobé ošetřovné se od roku 2018 meziročně zvyšují, na celkových výdajích se podílely 1,3 %, resp. 0,5 %.

Graf 2.24 Výdaje na dávky otcovské poporodní péče a dlouhodobé ošetřovné v Královéhradeckém kraji

Zdroj: ČSSZ



¹⁾ dávky zavedeny v průběhu roku

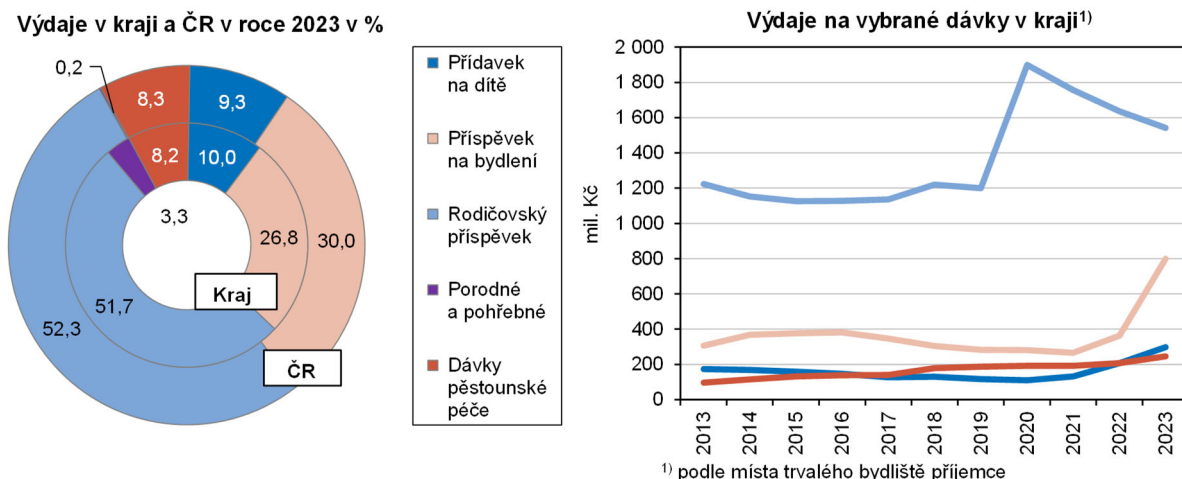
Státní sociální podpora

Jednu třetinu vyplacených dávek státní sociální podpory tvořil rodičovský příspěvek.

Obyvatelům kraje bylo v roce 2023 vyplaceno celkem 549 tisíc dávek státní sociální podpory a pěstounské péče. V porovnání s předchozím rokem bylo vyplaceno o 18,7 % dávek více. Od roku 2018 se počet vyplacených dávek zvýšil o téměř jednu pětinu. Na rodičovském příspěvku bylo v roce 2023 vyplaceno celkem 165,1 tisíc dávek, meziročně se počet vyplacených dávek snížil o 4,3 %, v porovnání s rokem 2018 se počet vyplacených dávek snížil pouze o 2,7 %. Na celkovém počtu vyplacených dávek státní sociální podpory se rodičovský příspěvek podílel necelou třetinou.

Graf 2.25 Výdaje na dávky státní sociální podpory a pěstounské péče v Královéhradeckém kraji a Česku

Zdroj: MPSV



Výdaje na vyplacení dávek rodičovského příspěvku se od roku 2021 snižovaly.

Na dávkách státní sociální podpory, tj. na rodičovském příspěvku, přídavku na dítě, příspěvku na bydlení, porodném a pohřebném bylo v kraji v roce 2023 vyplaceno celkem 2,6 miliardy Kč, na dávkách pěstounské péče bylo vyplaceno 245,1 mil. Kč. V posledních pěti letech byl zaznamenán nejvyšší meziroční nárůst výdajů v roce 2020, kdy se výdaje na dávky státní sociální podpory zvýšily o 43 %, v roce 2021 již meziročně klesly o 6 %. Od roku 2022 se objem vyplacených dávek opět meziročně zvyšoval, v posledním sledovaném roce o téměř jednu pětinu. Hodnota vyplacených dávek rodičovského příspěvku, který se na objemu vyplacených dávek státní sociální podpory podílel více než 58 %, se od roku 2021 snižovala. Při porovnání roku 2023 s rokem 2022 se výdaje na vyplacení dávek snížily o 5,7 %.

Výše dávek přepočtená na jednoho obyvatele byla v kraji pod republikovým průměrem.

Každému obyvatele kraje (při přepočtu vyplacených dávek státní sociální podpory na 1 obyvatele) bylo v průměru vyplaceno 5 191 Kč. V porovnání s republikovým průměrem byla krajská hodnota o 286 Kč nižší. V rámci mezikrajského srovnání obsadil kraj 8. místo, v Moravskoslezském kraji, který zaujal 1. místo, bylo jednomu obyvatele vyplaceno v průměru o 1 824 Kč více, naopak v Plzeňském kraji (14. místo) to bylo o 688 Kč méně.

Sociální služby, příspěvek na péči, držitelé průkazů osob se zdravotním postižením

Roste potřeba sociálních služeb pro seniory.

V souvislosti s demografickým jevem stárnutí populace narůstá potřeba vybraných sociálních služeb především pro seniory, jako jsou domovy pro seniory a domovy se zvláštním režimem.

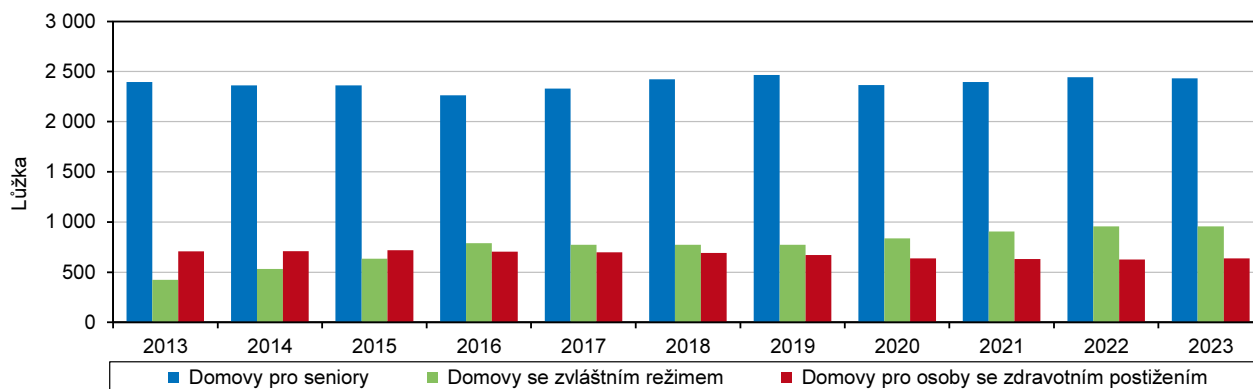


Kapacita domovů pro seniory v kraji činila téměř 2,5 tisíce lůžek.

Domovy pro seniory v kraji disponovaly v roce 2023 celkem 2 431 lůžky. Kapacita domovů pro seniory se v kraji zvyšovala mezi roky 2017 až 2019, kdy dosáhla v časové řadě maximální hodnoty (2 464 lůžek). V roce 2020 došlo ke snížení o 98 lůžek, další 2 roky kapacity opět rostly, v roce 2023 byl zaznamenán meziroční pokles o 13 lůžek. Úbytky kapacit v domovech pro seniory byly však kompenzovány přírůstkem lůžek v domovech se zvláštním režimem, ve kterých ale mohou být ubytované i osoby v předdůchodovém věku.

Graf 2.26 Lůžka ve vybraných pobytových zařízeních sociálních služeb v Královéhradeckém kraji (stav k 31. 12.)

Zdroj: MPSV



Počet lůžek v domovech pro seniory na jeden tisíc obyvatel starších 65 let byl v Česku druhý nejvyšší.

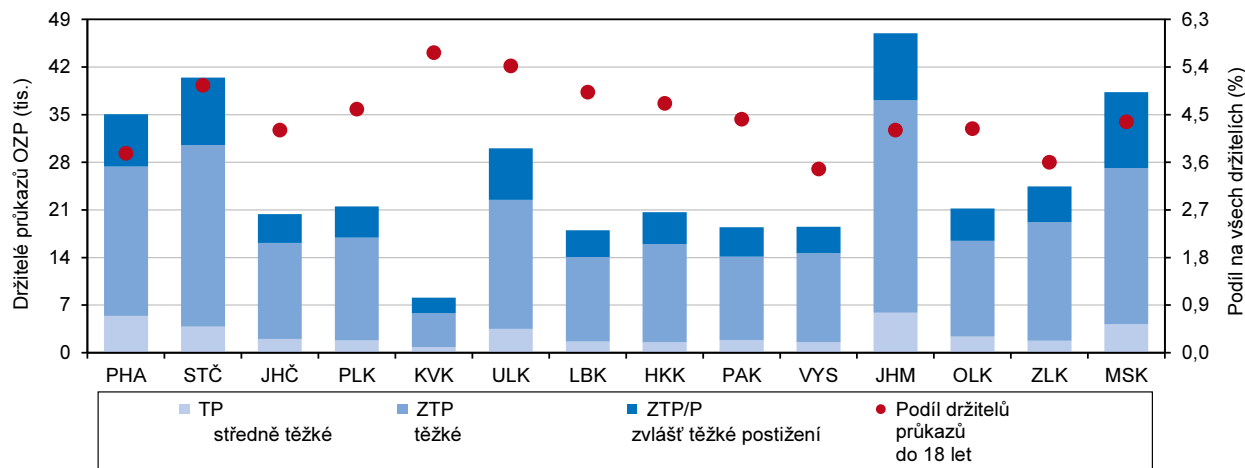
Na jeden tisíc obyvatel ve věku 65 a více let v kraji připadalo 19,4 lůžek, což byl druhý nejvyšší relativní počet lůžek mezi kraji v Česku. V porovnání s hl. městem Prahou, která disponovala 10,3 lůžky na tisíc seniorů, byl krajský relativní počet lůžek téměř dvojnásobný.

Intenzivně rostl počet lůžek v domovech se zvláštním režimem.

V zařízeních poskytujících sociální službu domov se zvláštním režimem bylo k dispozici celkem 958 lůžek, v porovnání s rokem 2018 se kapacita zvýšila o jednu čtvrtinu. Výrazné navýšení lůžek bylo patrné v letech 2020 a 2021, v tomto období se kapacity domovů se zvláštním režimem rozšířily o 133 lůžek, tj. o 17,2 %. Počet lůžek v domovech pro osoby se zdravotním postižením se ve sledovaném pětiletém období snižoval ve prospěch navýšování kapacit služby chráněného bydlení. V roce 2023 byl zjištěn meziroční nárůst o 11 lůžek na celkových 636 lůžek.

Graf 2.27 Držitelé průkazů osob se zdravotním postižením v krajích v prosinci 2023

Zdroj: MPSV



Příspěvek na péči pobíralo v kraji necelých 22 tisíc osob, nejčastěji ve věku 80 a více let.

Příspěvek na péči pobíralo v prosinci 2023 v kraji 21,7 tisíc osob, více příjemců bylo mezi ženami (61%). Jednu třetinu příjemců příspěvku (7,2 tisíc osob) tvořili příjemci příspěvku ve II. stupni závislosti (středně těžká závislost), příspěvek ve IV. stupni závislosti (úplná závislost) pobíralo 2,9 tisíce osob, tj. 13,5 % příjemců. Podle věku pobíralo příspěvek nejvíce osob ve věku 80 a více let (9,0 tisíce), ve věku 65 až 79 let bylo 6,0 tisíce příjemců. Téměř každý desátý příjemce příspěvku byl ve věku do 17 let (2,1 tisíce osob). Výdaje na příspěvek na péči v roce 2023 dosáhly částky 2,2 miliard Kč.

Počet držitelů průkazu OZP se dlouhodobě zvyšuje.

V kraji bylo ke konci roku 2023 evidováno 20,6 tisíc držitelů průkazů osob se zdravotním postižením (OZP). Počet držitelů průkazu OZP v pětileté časové řadě stoupl o 13,3 %. Největší nárůst byl evidován mezi držiteli průkazu se středně těžkým zdravotním postižením (TP), jejich počet stoupl od roku 2018 o 31,0 %. Počet držitelů průkazu se zvláště těžkým zdravotním postižením (ZTP) se zvýšil o 17,4 %, u držitelů průkazu ZTP/P (zvláště těžké zdravotní postižení s potřebou průvodce) byl zaznamenán úbytek o 1,9 %. Osoby mladší 18 let se na celkovém počtu držitelů průkazu OZP podílely 4,7 %. Podle druhu postižení byl jejich nejvyšší podíl mezi osobami se zvláště těžkým postižením s potřebou průvodce (11,0 %).

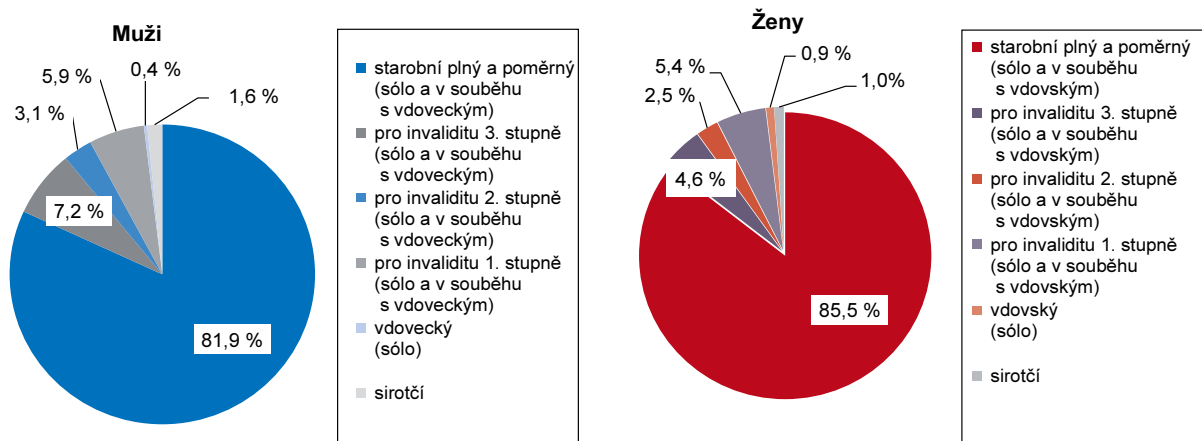
Důchodci, důchody

Některý z důchodů pobíralo v kraji necelých 160 tisíc osob.

V kraji pobíralo ke konci roku 2023 některý z důchodů celkem 158 526 osob. Mezi příjemci důchodů převažovaly ženy (92 321 osob, tj. 58,2 %) nad muži (66 205 osob, tj. 41,8 %). Celkový počet příjemců důchodů od roku 2013 rostl, v letech 2020 až 2022 se meziročně snižoval vlivem pandemie covidu a s ní související zvýšenou úmrtností ve vyšších věkových skupinách, v roce 2023 byl opět zaznamenán meziroční nárůst o 149 osob, tj. o 0,1 %.

Graf 2.28 Příjemci důchodů podle pohlaví a druhu pobíraného důchodu v Královéhradeckém kraji v prosinci 2023

Zdroj: ČSSZ



Osm z deseti příjemců důchodu byli starobní důchodci.

Nejvyšší (84%) podíl z celkového počtu důchodců tvořili příjemci starobního důchodu (plného i poměrného, v souběhu s důchodem vdovským nebo vdoveckým), jejich počet ke konci roku 2023 činil 133 185 osob. Důchod vdovský nebo vdovecký sólo pobíralo 1 055 osob, tj. 0,7 % všech příjemců důchodů, kombinovaný pozůstalostní důchod, tj. souběžně se starobním nebo invalidním důchodem, pobíralo 33 284 osob, tj. jedna pětina. Příjemců sirotčího důchodu bylo 2 017 osob,



tj. 1,3 %. Invalidní důchod pro invaliditu prvního, druhého nebo třetího stupně pobíralo 22 269 příjemců, tj. 14,0 %.

Počet starobních důchodců je v porovnání s rokem 2018 nižší.

Meziročně se počet příjemců starobních důchodů (plných i poměrných, včetně souběhu s vdovským nebo vdoveckým důchodem) v kraji zvýšil o 162 osob, tj. o 0,1 %, v porovnání s rokem 2018 se jejich počet snížil o 1 984 osob, tj. o 1,5 %.

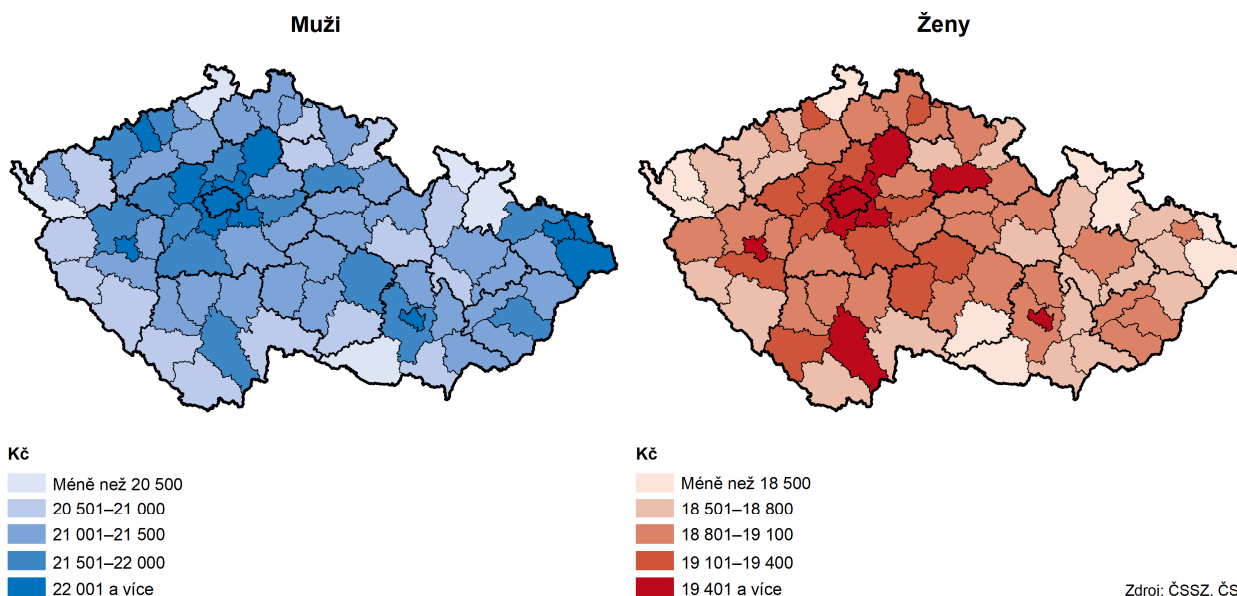
Klesá počet příjemců invalidního důchodu 3. stupně.

Celkový počet příjemců invalidních důchodů (včetně souběhu s pozůstalostním důchodem) se v porovnání s rokem 2022 snížil o 16 osob, tj. o 0,1 %, proti roku 2018 se jejich počet snížil o 276 osob, tj. o 1,2 %. Meziročně byl zaznamenán úbytek příjemců invalidního důchodu 3. stupně, a to o 1,7 %. Počet příjemců invalidního důchodu 2. a 1. stupně se meziročně zvýšil o 2,6 %, resp. o 0,4 %. V pětileté časové řadě se snížil počet příjemců důchodu 3. stupně o 12,8 %, počet příjemců důchodu 2. a 1. stupně vzrostl o více než jednu desetinu, resp. o 7,8 %.

Počty vdov se až na výjimku v roce 2021 snižují.

Počty příjemců vdovských důchodů včetně kombinovaných s jiným druhem důchodu meziročně klesly o 413 osob, tj. o 1,5 %, počty vdov se dlouhodobě meziročně snižují (výjimkou byl pouze rok 2021, kdy byl evidován meziroční nárůst). V porovnání s rokem 2018 se počet vdov snížil o 4,6 %. Počet příjemců vdoveckých důchodů se v čase příliš nemění, meziročně se zvýšil o 14 osob, tj. o 0,3 %, proti roku 2018 počet vdovců poklesl o 110 osob, tj. o 2,0 %. U počtu příjemců sirotčího důchodu byl evidován meziroční nárůst o 62 osob, tj. 3,2 %, od roku 2018 se jejich počet zvýšil o 2,3 %.

Průměrný měsíční starobní důchod plný (sólo) podle pohlaví v okresech v prosinci 2023



Průměrný starobní důchod překročil hranici 20 tisíc Kč.

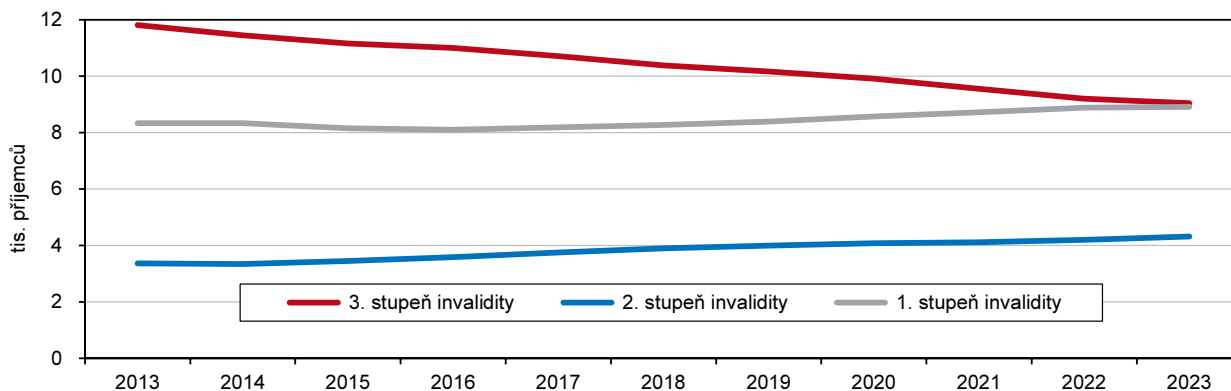
Průměrná výše starobního důchodu (plného, bez souběhu s vdovským nebo vdoveckým důchodem) dosáhla v kraji ke konci roku 2023 částky 20 120 Kč, meziroční nárůst činil 2 215 Kč, tj. 12,4 %. Za posledních 5 let se průměrné starobní důchody zvýšily o 7 838 Kč, tj. o 63,8 %. Podobný trend byl v letech 2018 až 2023 zaznamenán také u důchodů vdovských a vdoveckých včetně kombinovaných se starobním nebo invalidním důchodem, tempo růstu bylo rychlejší u důchodů vdovských (nárůst o 67,2 %), u důchodů vdoveckých činil nárůst 60,1 %. Meziročně se vdovské a vdovecké důchody zvýšily o 14,8 %, resp. o 9,5 %

a dosáhly tak částky 21 723 Kč u důchodů vdovských a 23 158 Kč u důchodů vdoveckých.

Graf 2.29 Příjemci invalidních důchodů podle stupně invalidity v Královéhradeckém kraji
(stav v prosinci)

(včetně souběhu s vdovským nebo vdoveckým důchodem)

Zdroj: ČSSZ

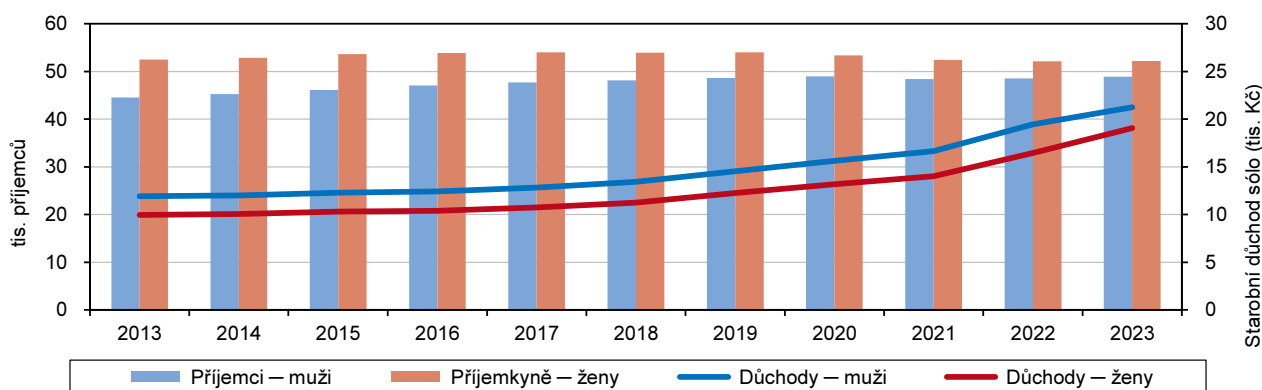


Nejpomaleji rostou invalidní důchody třetího stupně.

U invalidních důchodů byl v porovnání s rokem 2018 nejvyšší nárůst zaznamenán u důchodů pro invaliditu druhého stupně (59,2 %), mírněji vzrostly invalidní důchody prvního stupně (56,4 %), nejmenší nárůst byl zaznamenán u invalidních důchodů třetího stupně (53,5 %). Meziroční nárůst se pohyboval v intervalu 9,3 % (druhý stupeň) až 8,7 % (třetí stupeň). Invalidní důchodci tak ke konci roku 2023 pobírali v závislosti na stupni invalidity v průměru 17 059 Kč (třetí stupeň), 11 487 Kč (druhý stupeň) a 9 762 Kč (první stupeň). Sirotčí důchod byl v prosinci 2023 vyplácen v průměrné výši 10 370 Kč, od roku 2018 se zvýšil o 62,4 %, meziročně o 9,2 %.

Graf 2.30 Příjemci starobního důchodu sólo (plného) a průměrná výše důchodu podle pohlaví v Královéhradeckém kraji (stav v prosinci)

Zdroj: ČSSZ



Starobní důchod mužů byl v průměru o 2,2 tis. Kč vyšší než starobní důchod žen.

Z genderového pohledu byl patrný rozdíl v průměrné výši všech druhů důchodů. Největší rozdíly mezi muži a ženami byly zaznamenány u starobních důchodů, muži pobírali v průměru o 2 188 Kč více než ženy, rovněž vdovecký důchod (včetně kombinovaného s důchodem starobním nebo invalidním) byl v průměru o 1 689 Kč vyšší než důchod vdovský. U invalidních důchodů se rozdíl ve výši důchodu mužů a žen pohyboval v intervalu 517 Kč (invalidní důchod pro invaliditu 1. stupně) až 764 Kč (invalidní důchod pro invaliditu 3. stupně) ve prospěch mužů.

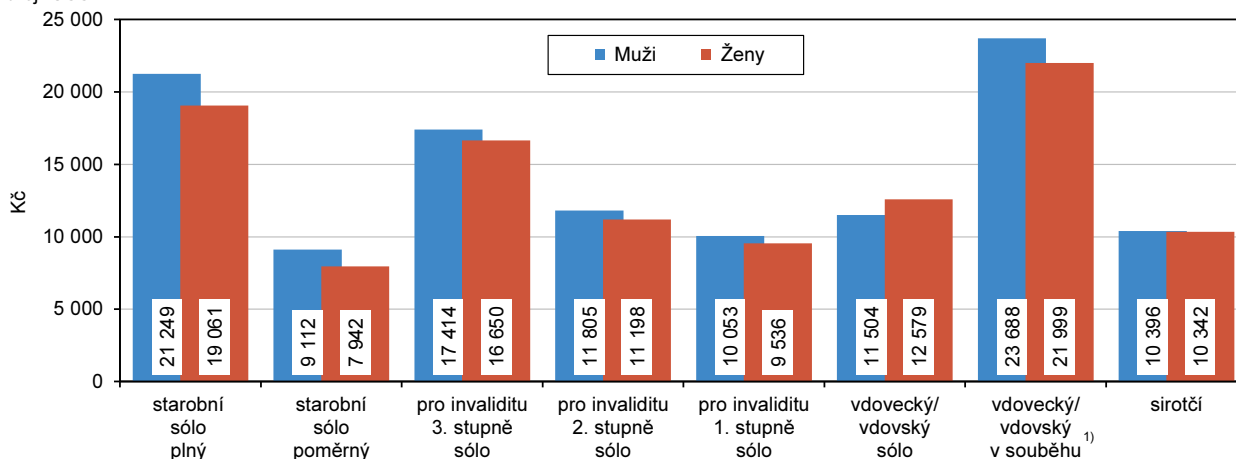


Průměrný starobní důchod v kraji byl pod republikovým průměrem.

Průměrná výše starobního důchodu (plného, bez souběhu s důchodem vdoveckým nebo vdovským) v kraji byla v porovnání s republikovým průměrem nižší u mužů i u žen, muži v kraji pobírali v průměru o 361 Kč méně, u žen byl rozdíl pouhých 34 Kč. Z pěti okresů kraje překročil republikový průměr pouze okres Hradec Králové, kde starobní důchod dosáhl u mužů částky 21 918 Kč a u žen 19 635 Kč. Nejnižší důchody pobírali starobní důchodci v okrese Náchod (muži 20 706 Kč, ženy 18 559 Kč).

Graf 2.31 Průměrná výše důchodů podle jejich druhu a pohlaví příjemce v Královéhradeckém kraji v prosinci 2023

Zdroj: ČSSZ



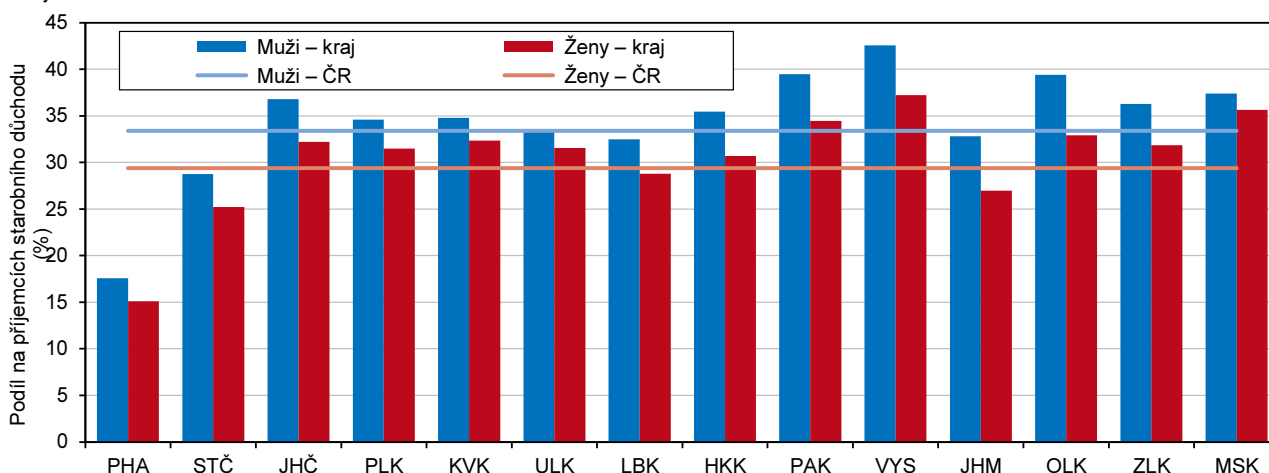
¹⁾ důchod vdovecký nebo vdovský v souběhu s přímým důchodem (tj. starobním nebo invalidním)

Dlouhodobě se zvyšuje počet předčasných starobních důchodců.

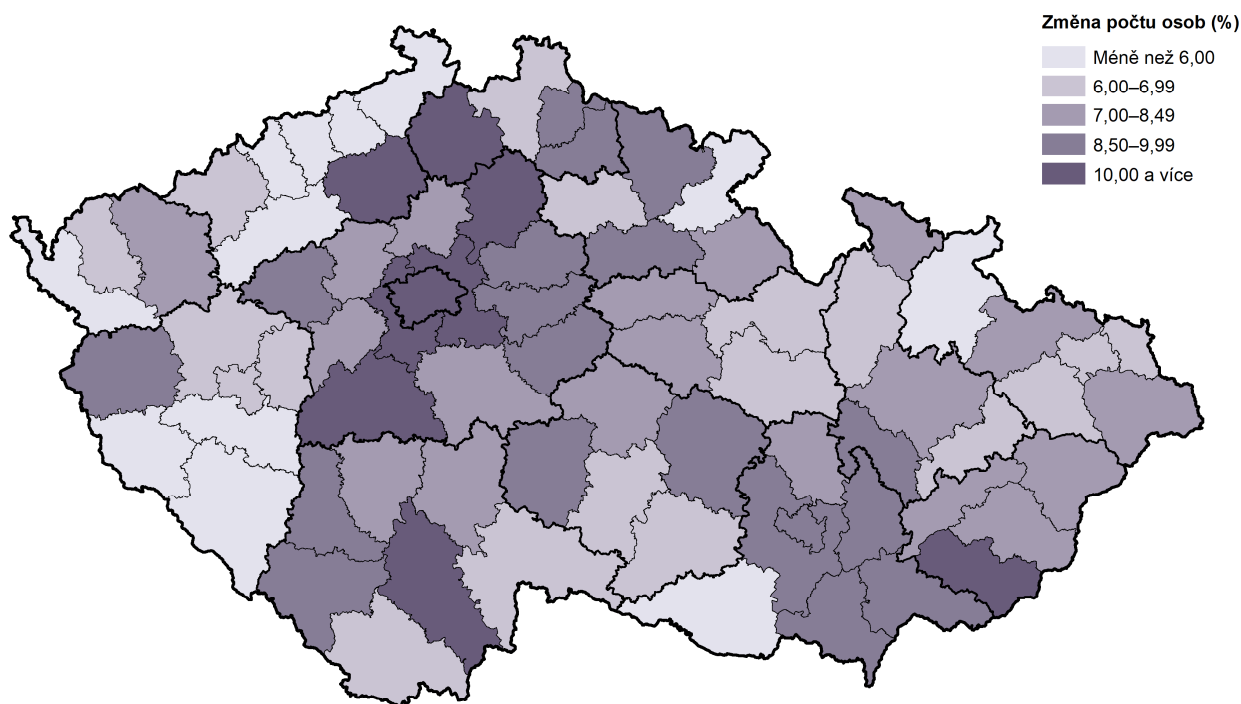
Dlouhodobě se v kraji meziročně zvyšuje počet příjemců předčasného starobního důchodu, zároveň stoupá podíl předčasných starobních důchodců na příjemcích starobních důchodů celkem. V prosinci roku 2023 pobíralo v kraji předčasný důchod celkem 43 361 osob (19 158 mužů a 24 203 žen), tj. 32,6 % všech příjemců starobních důchodů. V porovnání s rokem 2018 se počet příjemců předčasných starobních důchodů zvýšil u mužů o 19,4 %, u žen byl nárůst 15,7 %. Zatímco v roce 2018 pobírala předčasný starobní důchod necelá třetina příjemců starobních důchodů mužů a jedna čtvrtina žen, jejich podíl se na počtu příjemců starobních důchodů každoročně zvyšoval na současných 35,4 % u mužů a 30,7 % u žen.

Graf 2.32 Příjemci předčasného starobního důchodu podle pohlaví v krajích v prosinci 2023

Zdroj: ČSSZ



Změna počtu příjemců předčasných starobních důchodů v okresech mezi prosincem roku 2022 a 2023



Pozn.: včetně souběhu s vdovským nebo vdoveckým důchodem

Zdroj: ČSSZ, vlastní dopočet

Kultura

Počet knihoven se v kraji dlouhodobě snižuje.

V kraji bylo ke konci roku 2023 celkem 393 knihoven včetně poboček, které poskytovaly veřejné knihovnické a informační služby. Počet knihoven včetně poboček se v dlouhodobé časové řadě snižoval, proti roku 2018 se jejich počet snížil o 17 knihoven, tj. o 4,1 %. V mezikrajském srovnání byl počet knihoven spíše nižší (9. místo), nejvíce knihoven bylo ve Středočeském kraji, nejméně pak hl. měšť Praze.

Po útlumu v kultuře v období pandemie covidu se počet čtenářů i výpůjček opět zvyšuje.

Registrovaných čtenářů knihoven bylo v kraji 75 tisíc, z toho 21 tisíc ve věku do 15 let. Jejich počet se po poklesu v letech 2020 až 2021, kdy byla z důvodu protiepidemických opatření uzavřena kulturní zařízení, opět mírně zvyšoval. Rostl i počet výpůjček, v porovnání s rokem 2018 jich však bylo stále o pětinu méně. V roce 2023 proběhlo v kraji 1,1 mil. fyzických návštěv knihoven a 1,5 mil. návštěv on-line služeb. Zatímco počet fyzických návštěv poklesl v porovnání s rokem 2018 o 14 %, počet návštěvníků on-line služeb stoupl ve stejném období téměř o třetinu. Dlouhodobě v knihovnách klesal počet počítačů s připojením k internetu.

Každoročně se zvyšuje objem prostředků na nákup knihovního fondu.

Na nákup knihovního fondu bylo v roce 2023 v kraji využito 24,4 mil. Kč, prostředky na nákup se každoročně zvyšují, proti roku 2018 bylo navýšení 9%. Nejvyšší objem prostředků na nákup knihovního fondu byl evidován v hl. měšť Praze, v porovnání s Královéhradeckým krajem byl více než dvojnásobný, nejméně prostředků vynaložil do knihovního fondu Liberecký kraj, a to 14,3 mil. Kč.

Kraj má druhý nejvyšší počet galerií, muzeí a památníků.

V kraji bylo ke konci roku 2023 v provozu 5 galerií a 42 muzeí a památníků včetně poboček, mezi kraji to bylo nejvíce po Středočeském kraji (62 objektů). Počet galerií se v dlouhodobé časové řadě snižuje, v roce 2014 byl jejich počet dvojnásobný.

Počet muzeí a památníků se v posledních letech pohybuje kolem 40 objektů, minimum bylo evidováno v roce 2022 (36 objektů).

Bylo uspořádáno 414 expozic a výstav, vystavován byl zhruba 1 mil. sbírkových předmětů.

V průběhu roku 2023 bylo v kraji uspořádáno 414 expozic a výstav. Mezi kraji to bylo šesté místo, ve Středočeském kraji byl počet expozic a výstav dvojnásobný, v Karlovarském kraji to bylo pouze 150 expozic (poslední místo). V kraji byl evidován zhruba jeden milion sbírkových předmětů, na celkovém počtu sbírkových předmětů v Česku se kraj podílel 4,2 %. Sbírkové předměty byly vystaveny na ploše 37,2 tis. metrů čtverečních. Největší výstavní plochou disponoval Moravskoslezský kraj, který vystavoval sbírkové předměty na ploše 307 tis. metrů čtverečních.

Na území kraje bylo celkem 25 hradů, zámků a památkových objektů přístupných veřejnosti.

Hradů, zámků a dalších památkových objektů, které byly zpřístupněny veřejnosti za vstupné, bylo v kraji v roce 2023 v provozu celkem 25, mezi kraji to bylo 8. místo. Celkem 627 tisíc návštěvníků mohlo využít 56 prohlídkových tras. Nejvíce osob navštívilo památkové objekty v hl. městě Praze (4,9 mil. návštěvníků), nejméně pak v Olomouckém kraji (238 tis. návštěvníků).

V kraji proběhlo nejvíce kulturních akcí při prohlídkách a akcí tradiční lidové kultury v Česku.

V kraji byl během roku 2023 uspořádán druhý nejvyšší počet kulturních akcí (celkem 1 822 akcí), nejvíce kulturních akcí se uskutečnilo ve Středočeském kraji (2 002 akcí), nejméně v Pardubickém kraji (230 akcí). Kraj získal prvenství v počtu uspořádaných kulturních akcí při prohlídkách, v nočních prohlídkách a také v počtu akcí tradiční lidové kultury.

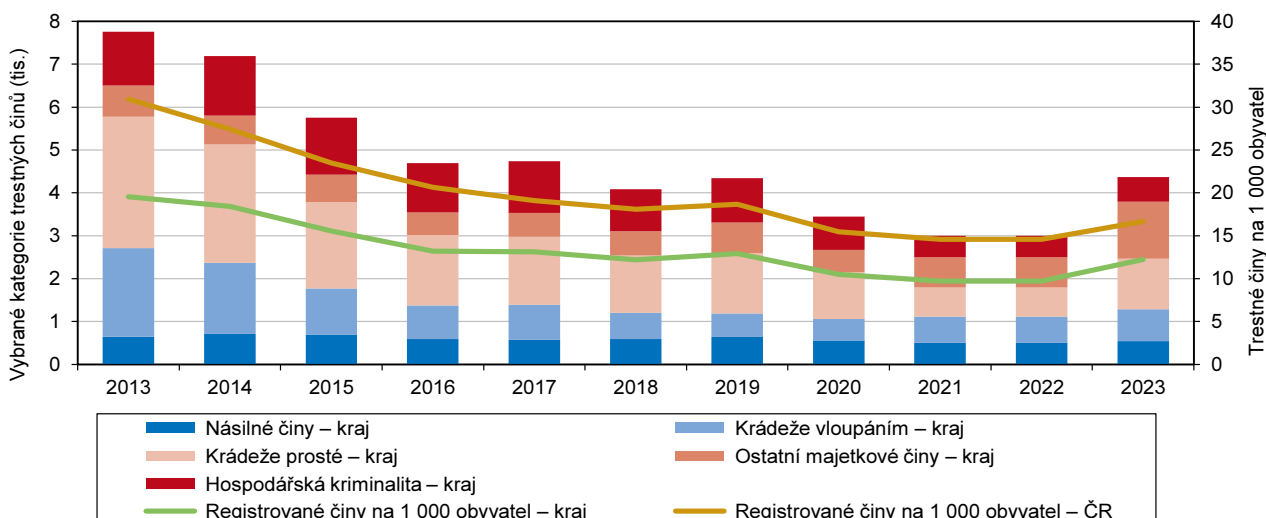
Kriminalita, dopravní nehody, požáry

Meziročně se zvýšil počet registrovaných i objasněných trestných činů.

V Královéhradeckém kraji bylo v roce 2023 registrováno celkem 6 817 trestných činů. Mezi roky 2018 a 2019 počet trestných činů mírně stoupl, v letech 2020 až 2021, v době pandemie covidu a s ní souvisejícími omezeními, trestných činů výrazně ubylo, od roku 2022 kriminalita v kraji opět roste. V roce 2023 bylo registrováno o 158 trestných činů, tj. o 2,4 % více než v roce předchozím. Meziroční nárůst byl registrován ve třech okresech kraje, v okresech Jičín a Rychnov nad Kněžnou došlo k mírnému poklesu. V kraji bylo v roce 2023 objasněno 3 892 trestných činů, meziročně to bylo o 96 činů více.

Graf 2.33 Registrované trestné činy v Královéhradeckém kraji a Česku

Zdroj: Policejní prezidium ČR



I přes meziroční nárůst intenzita kriminality v posledním desetiletí spíše klesala.

Při přepočtu registrovaných trestných činů na jeden tisíc obyvatel středního stavu bylo v roce 2023 v kraji zjištěno 12,0 trestných činů, což bylo o 2,3 trestných činů více než v roce 2022. Přesto lze konstatovat, že intenzita kriminality měla v posledním desetiletí klesající tendenci (přes mírný meziroční nárůst v roce 2019 a v roce 2023), v roce 2013 byl počet trestných činů na jeden tisíc obyvatel výrazně vyšší (19,5 trestných činů).

Registrované trestné činy přepočtené na tisíc obyvatel patřily k nejnižším v Česku.

Počet registrovaných trestných činů na tisíc obyvatel středního stavu byl výrazně pod republikovým průměrem (průměr Česka činil 16,9 trestných činů). V porovnání s ostatními kraji byl Královéhradecký kraj jedním z nejbezpečnějších krajů (4. nejnižší kriminalita v Česku), v hl. m. Praze byl relativní počet registrovaných trestných činů 2,5x vyšší.

Na hospodářské kriminalitě kraje se nejvíce podílel okres Hradec Králové.

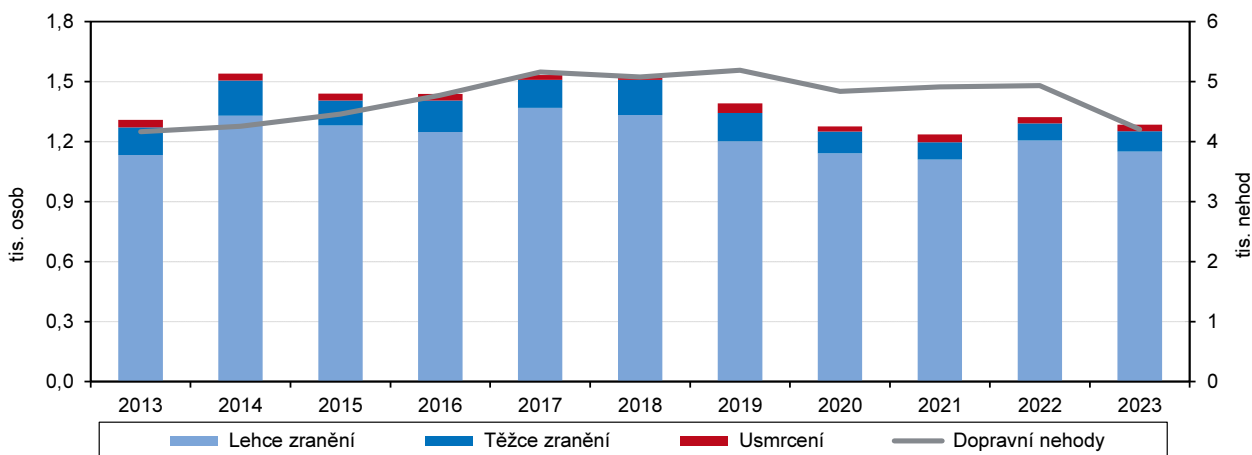
V kraji bylo v roce 2023 registrováno 579 trestných činů hospodářské kriminality, meziročně to byl nárůst o 14 trestných činů. Na hospodářské kriminalitě kraje se podílel z více než dvou pětín okres Hradec Králové, nejméně pak okres Jičín (jedna desetina). V okresech Jičín a Trutnov byl registrován zhruba čtvrtinový meziroční pokles hospodářské kriminality.

Počet dopravních nehod meziročně poklesl.

V roce 2023 řešila v kraji Policie České republiky celkem 4 207 hlášených dopravních nehod. V porovnání s předchozím rokem je to o 724 nehod, tj. 14,7 % méně. V letech 2017 až 2019 počet dopravních nehod v kraji přesáhl hranici 5 tisíc. V roce 2019 bylo evidováno nejvíce dopravních nehod v desetileté časové řadě (5 191 nehod). K jedné třetině nehod došlo v roce 2023 v okrese Hradec Králové, okres Trutnov se na počtu nehod v kraji podílel jednou čtvrtinou. Nejnižší, 12% podíl měl okres Rychnov nad Kněžnou.

Graf 2.34 Dopravní nehody a jejich následky na životě nebo zdraví v Královéhradeckém kraji

Zdroj: Policie ČR



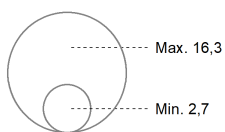
Vzrostl však počet usmrcených i těžce zraněných při dopravních nehodách.

Meziročně vzrostl počet usmrcených při dopravních nehodách, zatímco v roce 2022 zemřelo 31 osob, v roce 2023 to bylo 33 osob. Minimální počet usmrcených byl v desetileté časové řadě evidován v roce 2018, kdy na silnicích zemřelo 18 osob. Nejvíce osob zemřelo při dopravních nehodách v roce 2019, kdy počet obětí činil 48 osob. V porovnání s rokem 2022 stoupl počet těžce zraněných o téměř jednu pětinu (na 101 osob), snížil se počet lehce zraněných (1 151 osob, tj. pokles o 4,6 %).

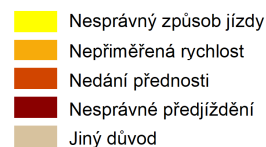


Dopravní nehody v krajích ČR v roce 2023

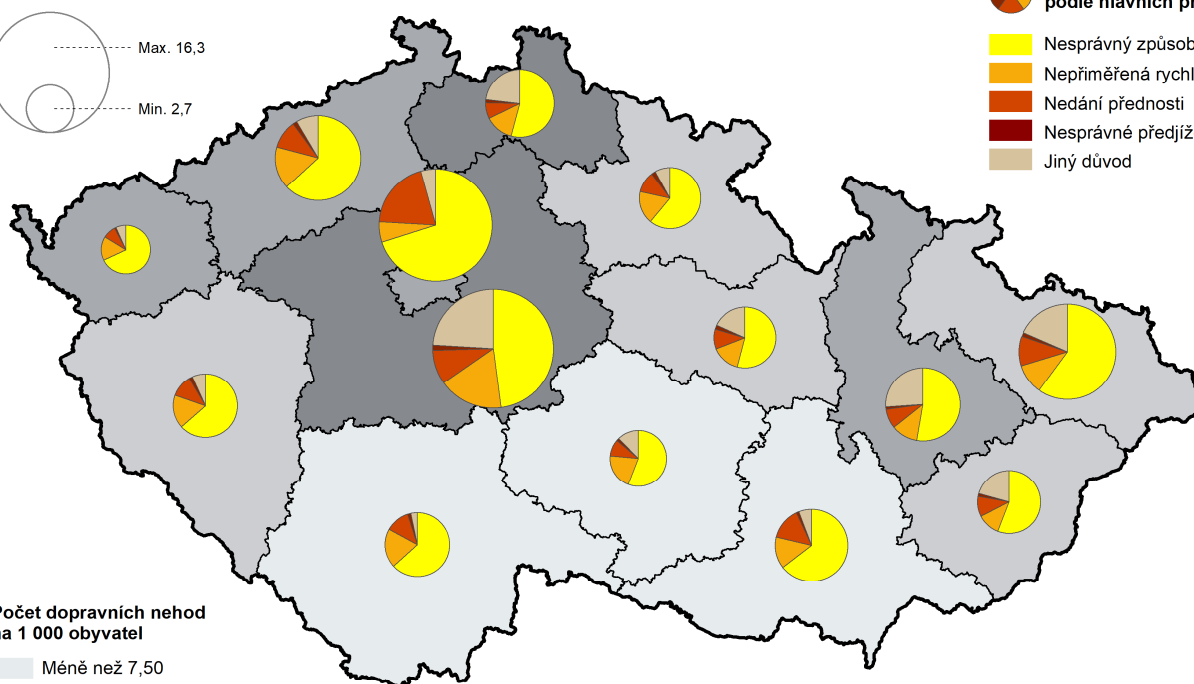
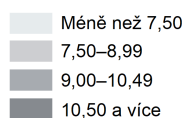
Počet dopravních nehod (tis.)



Dopravní nehody podle hlavních příčin



Počet dopravních nehod na 1 000 obyvatel



Zdroj: Policejní prezidium ČR

Škody při dopravních nehodách se přibližují 400 mil. Kč.

Škody na vozidlech, jejich nákladu nebo na komunikaci způsobené při dopravních nehodách dosáhly téměř 391 mil. Kč, v okresech kraje se pohybovaly mezi 43 mil. Kč v okrese Náchod a 142 mil. Kč v okrese Hradec Králové.

Počet nehod pod vlivem alkoholu byl nejnižší za posledních pět let.

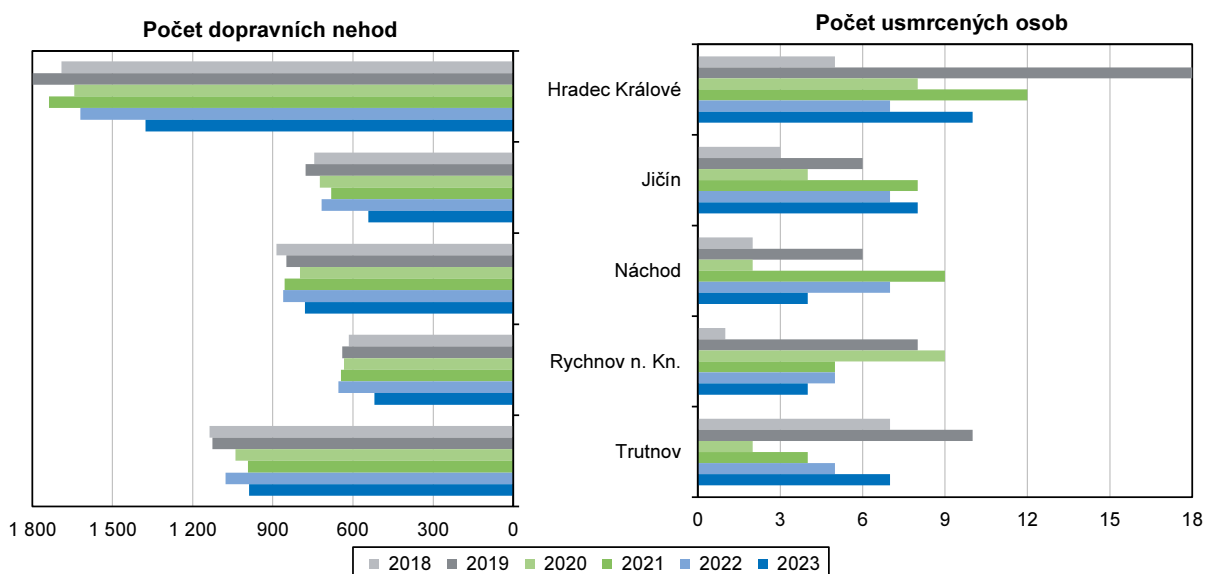
Pod vlivem alkoholu došlo v kraji ke 211 dopravním nehodám, z toho u 93 nehod došlo ke zranění osoby, tři osoby byly usmrceny, 9 osob bylo zraněno těžce a 91 osob utrpělo lehká zranění. Hmotná škoda dosáhla téměř částky 22 mil. Kč. Počet nehod, ke kterým došlo pod vlivem alkoholu, byl meziročně o 34 nehod nižší. V roce 2018 (maximum) došlo pod vlivem alkoholu k 269 dopravním nehodám, při kterých byly usmrceny 4 osoby.

Podíl bodovaných řidičů byl jeden z nejvyšších mezi kraji.

V kraji bylo v roce 2023 bodováno 27 040 řidičů, tj. 7,4 % všech řidičů v kraji. Podíl bodovaných řidičů byl o 0,5 procentních bodů vyšší, než republikový průměr, mezi kraji byl 4. nejvyšší. Nejvíce řidičů bylo bodováno v Moravskoslezském kraji (podíl 9,6 %), nejméně v hl. městě Praze (5,3 %). V desetileté časové řadě byl nejvyšší podíl řidičů bodovaný v roce 2014 (8,4 %), nejnižší v roce 2017 (6,4 %).

Graf 2.35 Dopravní nehody a usmrcené osoby při dopravních nehodách v okresech Královéhradeckého kraje

Zdroj: Policejní prezidium ČR

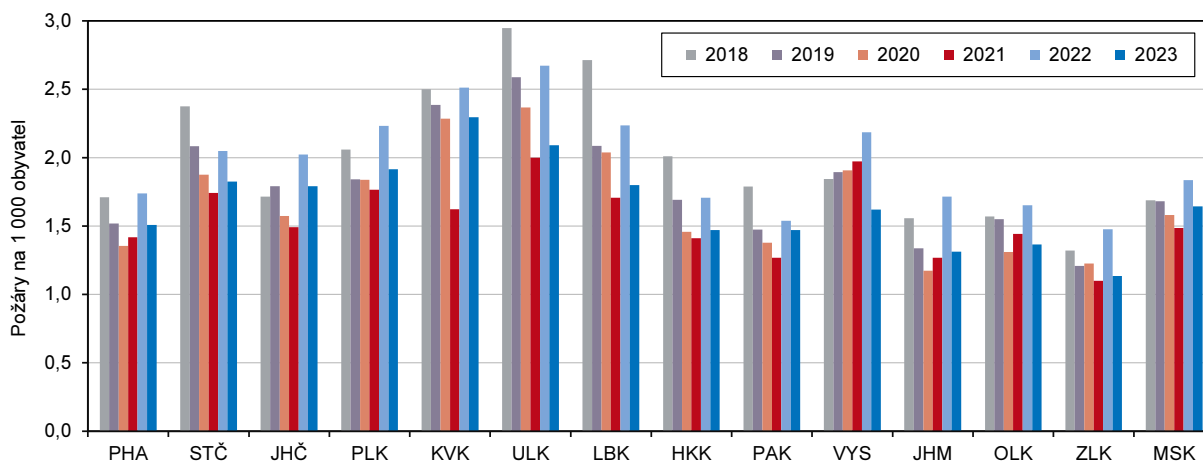


Počet požárů se meziročně snížil.

Na území Královéhradeckého kraje bylo v roce 2023 zaznamenáno 818 požárů. Nejvíce požárů v kraji vypuklo během posledních pěti let v roce 2018 (1 107 požárů). Meziročně se počet požárů snížil o 125 událostí, tj. o 13,3 %. Na jeden tisíc obyvatel připadlo zhruba 1,5 požáru. Mezi okresy kraje bylo nejvíce požárů na tisíc obyvatel hlášeno v okrese Rychnov nad Kněžnou (1,8 požárů) nejméně pak v okrese Hradec Králové (1,3 požáru).

Graf 2.36 Požáry v krajích

Zdroj: Hasičský záchranný sbor ČR



Meziročně se snížila i přímá škoda na majetku, v porovnání s průměrnou republikovou hodnotou byla poloviční.

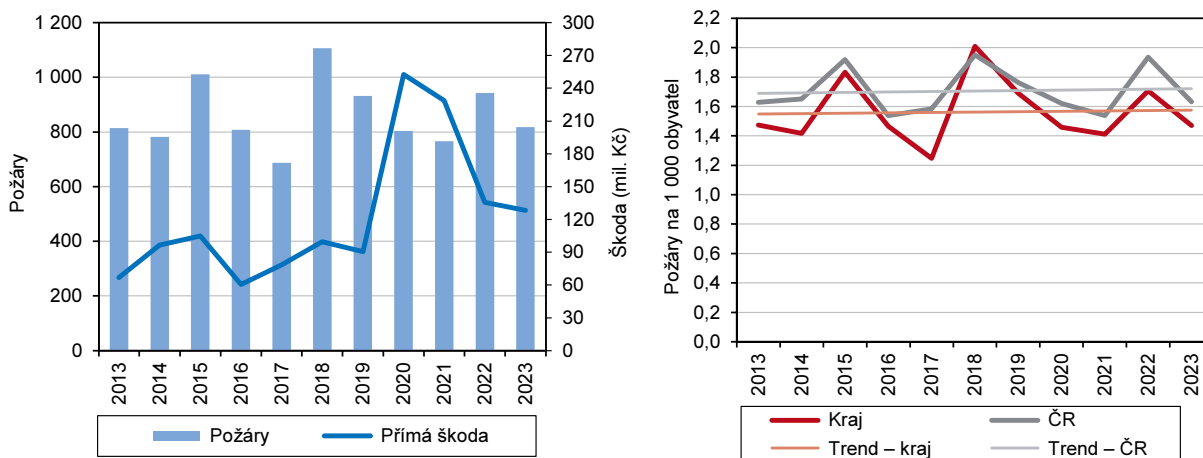
Přímá škoda na majetku způsobená požáry dosáhla v roce 2023 částky 128,3 mil. Kč, v porovnání s rokem 2022 byla o 7,4 mil. Kč, tj. o 5,4 % nižší. V desetileté časové řadě byla nejvyšší škoda zaznamenána v roce 2020, kdy byl v důsledku požárů poškozen majetek za 253 mil. Kč. Přímá škoda na jeden požár v kraji činila v průměru 157 tisíc Kč, což bylo zhruba o polovinu méně, než průměrná



přímá škoda v Česku (319 tisíc Kč). Hodnota uchráněného majetku dosáhla v roce 2023 částky 706 mil. Kč.

Graf 2.37 Požáry v Královéhradeckém kraji

Zdroj: Hasičský záchranný sbor ČR



Počet usmrcených osob při požárech byl v letech 2019 až 2021 nejvyšší za deset let.

V souvislosti s požáry byly v kraji v roce 2023 usmrceny 4 osoby, v porovnání s předchozím rokem to bylo o jednu osobu více. V desetileté časové řadě lze považovat za nejtragičtější roky 2019 až 2021, kdy během tří let zemřelo v kraji při požárech celkem 25 osob. V souvislosti s požáry bylo v roce 2023 v kraji zraněno 76 osob. Nejvíce zraněných v důsledku požáru bylo v roce 2013, kdy bylo zraněno 87 osob a v roce 2019, kdy utrpělo zranění 84 osob.