

8. Kriminalita, závislosti, dopravní nehody

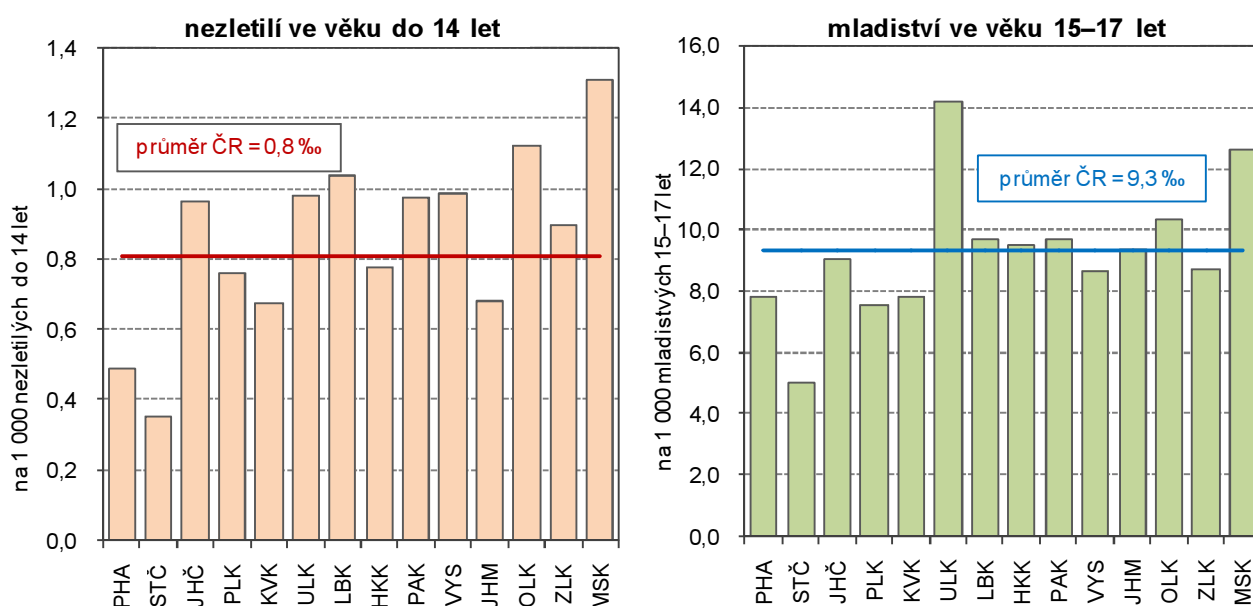
Kriminalita

Negativní jevy provází i život mladé generace. Mládež ve věku do 17 let v roce 2016 spáchala téměř 400 trestných činů. Téměř polovinu tvořily majetkové trestné činy. V souvislosti s trestnou činností bylo stíháno či vyšetřováno 560 osob ve věku do 17 let. Více než 4% podíl měla mládež na počtu násilných trestných činů.

V roce 2016 bylo v Jihomoravském kraji zjištěno spáchání 21 599 trestných činů. Z tohoto počtu 115 skutků spáchali nezletilí ve věku 1–14 let (dále jen nezletilí) a 271 skutků připadlo na vrub mladistvým ve věku 15–17 let (dále jen mladiství). Trestné činy spáchané mládeží tvořily 1,8 % z celkového počtu zjištěných trestných činů. Pokud přepočítáme počty skutků spáchaných nezletilými a mladistvými na příslušné počty osob v dané věkové skupině, pak na 1 000 nezletilých připadlo 0,7 spáchaných trestných činů. Na 1 000 mladistvých připadlo již 9,4 trestných činů.

Graf 8.1 Trestné činy spáchané nezletilými a mladistvými podle krajů v roce 2016

Pramen: Policejní prezidium ČR



Porovnání s ostatními kraji a průměrem ČR je příznivější u kriminality nezletilých. Krajská hodnota byla pod průměrem ČR (0,8 ‰) a mezi kraji byla 3. nejnížší (spolu s Karlovarským krajem). Nejvyšší hodnota byla zjištěna v Moravskoslezském kraji (1,3 ‰) a nejnížší ve Středočeském kraji (0,4 trestných činů na 1 000 nezletilých). Krajský počet trestných činů na 1 000 mladistvých byl nad průměrem ČR (9,3 ‰) a mezi kraji byl 7. nejvyšší (resp. 8. nejnížší). Nejvyšší kriminalita mladistvých byla vykázána v Ústeckém kraji (14,1 ‰), nejnížší ve Středočeském kraji (5,0 trestných činů na 1 000 mladistvých).

Tab. 8.1 Stíhané/vyšetřované osoby

Pramen: Policejní prezidium ČR

	2009	2010	2011	2012	2013	2014	2015	2016 ¹⁾
Stíhané/vyšetřované osoby celkem	12 027	10 749	10 619	11 081	11 087	11 011	10 000	10 707
z toho:								
nezletilí ve věku do 14 let	161	142	172	174	134	119	144	186
mladiství ve věku 15–17 let	510	410	433	422	327	286	248	374
V přepočtu na 1 000 obyvatel dané věkové skupiny								
nezletilí ve věku do 14 let	1,1	0,9	1,1	1,1	0,8	0,7	0,9	1,1
mladiství ve věku 15–17 let	13,1	11,4	13,5	14,0	11,1	9,8	8,6	12,9

¹⁾ údaje převzaty z webových stránek Policejního prezidia dne 9. 1. 2017

V souvislosti se zjištěnými trestnými činy bylo v kraji stíháno nebo vyšetřováno 10 707 osob, z tohoto počtu bylo 186 nezletilých (1,7 % z celku) a 374 mladistvých (3,5 %). Stíhané/vyšetřované osoby ve věku do 17 let

tak tvořily 5,2 % z celkového počtu stíhaných či vyšetřovaných osob. Tento podíl byl o 0,6 procentního bodu vyšší než průměr ČR (4,6 %) a mezi kraji byl 6. nejvyšší (spolu s Jihočeským a Moravskoslezským krajem).

Tab. 8.2 Zjištěné trestné činy podle druhu kriminality

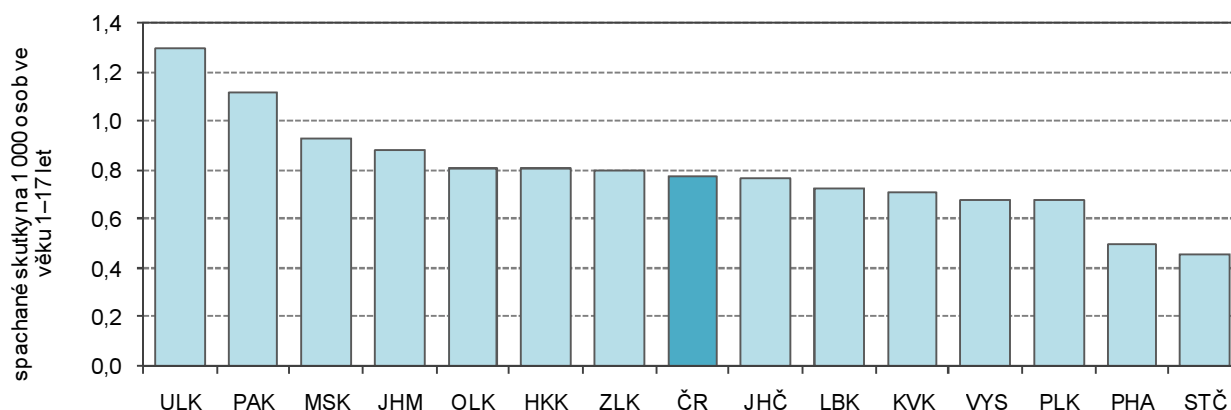
Pramen: Policejní prezidium ČR

	2009	2010	2011	2012	2013	2014	2015	2016
Zjištěné trestné činy celkem								
Celkem	3 095	29 312	29 933	29 533	29 811	27 109	23 828	21 599
z toho skutky spáchané:								
nezletilými ve věku do 14 let	186	152	226	187	152	124	126	115
mladistvými ve věku 15–17 let	631	564	584	612	449	421	336	271
obecná kriminalita								
Celkem	21 766	22 623	23 359	23 231	23 252	20 014	17 284	15 868
z toho skutky spáchané:								
nezletilými ve věku do 14 let	172	149	201	176	143	116	119	106
mladistvými ve věku 15–17 let	538	534	548	568	419	396	306	253
násilné trestné činy								
Celkem	1 568	1 617	1 919	1 860	1 866	1 682	1 422	1 413
z toho skutky spáchané:								
nezletilými ve věku do 14 let	45	28	28	39	22	26	28	22
mladistvými ve věku 15–17 let	93	86	88	105	80	60	69	40
majetkové trestné činy								
Celkem	18 183	18 295	18 579	18 623	18 173	15 181	13 049	11 651
z toho skutky spáchané:								
nezletilými ve věku do 14 let	100	97	147	116	84	60	61	43
mladistvými ve věku 15–17 let	348	369	343	390	26	247	161	135
hospodářská kriminalita								
Celkem	3 054	3 162	3 250	2 879	3 072	3 018	2 932	2 655
z toho skutky spáchané:								
nezletilými ve věku do 14 let	2	2	24	3	5	6	3	6
mladistvými ve věku 15–17 let	13	17	22	27	15	12	23	11

Z hlediska klasifikace trestných činů patřila většina trestných činů spáchaných v roce 2016 v Jihomoravském kraji mezi obecné trestné činy (násilné, mravnostní, majetkové trestné činy a ostatní kriminalita) - tvořily 73,5 % z celkového počtu zjištěných trestných činů. Hospodářské činy tvořily 12,3 % z celku a na tzv. „zbývající“ kriminalitu připadlo 14,2 % trestných činů. Téměř tři čtvrtiny obecných trestných činů (celkem 15 868 činů) tvořily majetkové trestné činy (11 651) – majetková kriminalita tvořila 73,4 % obecné kriminality.

Graf 8.2 Majetková trestná činnost nezletilých a mladistvých podle krajů v roce 2016

Pramen: Policejní prezidium ČR



Nezletilí a mladiství v roce 2016 v kraji spáchali 386 trestných činů, 359 z nich spadalo do oblasti obecné kriminality (93,0 %). Majetkové trestné činy byly mezi skutky spáchané mládeží nejpočetnější, 178 majetkových trestných činů tvořilo 49,6 % z obecné kriminality mládeže, resp. 46,1 % celkové kriminality mládeže.



Mládež ve věku do 17 let v kraji v roce 2016 tedy spáchala celkem 178 majetkových trestných činů. Na 1 000 osob ve stejném věku tak připadlo 0,88 majetkových trestných činů, hodnota převyšovala republikový průměr (0,78 ‰) a mezi kraji byla 4. nejvyšší. Nejvyšší majetková kriminalita nezletilých a mladistvých byla vykázána v Ústeckém kraji (1,30 ‰), nejnižší ve Středočeském kraji (0,46 majetkových trestných činů na 1 000 nezletilých a mladistvých).

Majetkové trestné činy spáchané mládeží tvořily 1,5 % z celkového počtu majetkových trestných činů v Jihomoravském kraji. Nejvyšší podíl mládeže na kriminálních skutcích byl v kraji zjištěn u násilných trestných činů, když 62 případů tvořilo 4,4 % z celkového počtu násilných trestných činů.

Závislosti

V české populaci ve věku 15–24 let se mezi kuřáky řadí téměř dvě pětiny mužů a pětina žen. Alkohol v tomto věku nekonzumovalo 13 % mužů a 17 % žen. V souvislosti se zneužíváním návykových látek bylo v kraji evidováno téměř 500 pacientů ve věku do 18 let. Detoxikaci od návykových látek v kraji absolvovalo více 1 400 osob, z toho bylo 47 ve věku do 19 let.

Závislost na alkoholu, tabáku, drogách nebo gamblerství jsou jevy, které „nevinně“ začínají už v mladém věku. Častým motivem k začátku a vytváření závislosti je zvědavost. Mnoho lidí vyzkouší alkohol, cigarety či drogy jen proto, že chce zkusit, jaké to je. Dalším motivem může být stres nebo životní problém, který daný člověk není schopen řešit jinak. Často může být, zejména v mladém věku, iniciátorem parta, k níž daný člověk patří a do které chce patřit i nadále. Z jednotlivosti se časem stává pravidelnost, z pravidelnosti každodennost a z každodennosti závislost.

Od poloviny roku 2014 do konce ledna 2015 proběhlo v ČR výběrové šetření o zdraví pod zkratkou EHIS 2014. Osloveni byli respondenti, kteří byli náhodně vybráni při výběrovém šetření pracovních sil prováděném tazateli ČSÚ. Obsahem šetření byly, mimo jiné, i otázky týkající se kouření a konzumace alkoholu. Výsledky ale nebyly publikovány do úrovně krajů, ale je za ČR. Z výsledků šetření vyplynulo, že mezi muži v ČR ve věku 15–24 let bylo 37,4 % jedinců, kteří kouří denně nebo příležitostně. Mezi ženami ve stejném věku byl podíl nižší, a to 19,7 %. Zjednodušeně řečeno – z 5 mladých českých mužů jsou 2 kuřáci, mezi 5 mladými ženami je jedna kuřáčka.

Ve vyšší věkové skupině (25–34 let) byly podíly kuřáků podstatně vyšší u obou pohlaví – denně nebo příležitostně kouří 42,7 % mužů a 27,8 % žen. Postupně se s rostoucím věkem zvyšuje i podíl těch, kteří se zlovykem skončili a řadí se mezi bývalé kuřáky. Ve věkové skupině 15–24 let to bylo 2,4 % mužů a 6,7 % žen, ve věkové skupině 25–34 let již 14,4 % mužů a 13,7 % žen.

Ohledně konzumace alkoholu bylo ve věkové skupině 15–24 let mezi muži 13,3 % abstinentů, mezi ženami 16,9 %. Ve věkové skupině 25–34 let tvořil u obou pohlaví podíl abstinentů už jen 2,3 %. Denně alkohol konzumovalo 3,0 % mužů ve věku 15–24 let, ale již 6,2 % mužů ve věku 25–34 let (u žen se podíl zvýšil z 0,0 % na 1,4 %). Třetina mužů v obou věkových skupinách alkohol pila nárazově (alespoň jednou měsíčně v posledních 12 měsících). U žen tento podíl činil 17,2 % v nižší, resp. 15,5 % ve vyšší věkové skupině.

Zneužívání návykových látek mládeží je evidováno v přehledech činnosti praktických lékařů pro děti a dorost. V roce 2015 bylo v Jihomoravském kraji v ordinacích praktických lékařů pro děti a dorost pro zneužívání návykových látek sledováno 494 pacientů ve věku do 18 let. Tento počet byl mezi kraji 6. nejvyšší, nejvíce těchto pacientů evidovali lékaři v Moravskoslezském kraji (879), nejméně v Královéhradeckém kraji (134). Přepočteme-li mladistvé pacienty zneužívající návykové látky na 1 000 osob ve stejném věku, pak v Jihomoravském kraji na 1 000 osob ve věku 0–18 let připadlo 4,11 těchto pacientů. Přepočtený počet byl mezi kraji 2. nejvyšší za Moravskoslezským krajem (5,48 ‰), nejnižší údaj byl v Královéhradeckém kraji (0,60 ‰).

Závislost na alkoholu, drogách a gamblerství je patologický jev, který může vést až k vyloučení jedince z rodiny, zaměstnání, školy, okruhu přátel až na okraj společnosti. I v této fázi se ještě mnoho lidí vzchopí, snaží se přestat. Zbavit se závislosti na jakékoliv návykové látce je i otázkou vůle a přesvědčení o správnosti zvolené cesty.

Jedním ze základních znaků závislosti je přítomnost odvykacího stavu při vysazení návykové látky. Proces zvládání tohoto stavu se nazývá detoxifikace. Je to léčebná metoda, jejímž smyslem je zastavit užívání drogy u závislé osoby a minimalizovat příznaky odvykacího syndromu a riziko poškození. Procedura se provádí v detoxifikačních centrech (či jednotkách) - v psychiatrických léčebnách, na psychiatrických a dalších odděleních nemocnic.

První ucelené informace o detoxifikačních jednotkách byly získány během průzkumu pro potřeby Národního monitorovacího střediska pro drogy a drogové závislosti. Detoxifikace v roce 2015 byla v ČR prováděna ve 47 lůžkových zařízeních, z toho 4 byly v Jihomoravském kraji.

Pro **detoxifikaci od návykových látek** bylo v roce 2015 v ČR hospitalizováno celkem 11 894 pacientů. Z tohoto počtu bylo 772 pacientů ve věku do 19 let (6,5 %). Z celkového počtu detoxikovaných pacientů mělo bydliště v Jihomoravském kraji 1 415 osob (11,9 % republikového počtu), z toho 47 osob bylo ve věku do 19 let. Detoxikovaní pacienti do 19 let v kraji tvořili 3,3 % z krajského počtu, resp. 6,1 % z republikového počtu mladých detoxikovaných.

Graf 8.3 Struktura detoxikovaných pacientů podle druhu návykové látky v Jihomoravském kraji v roce 2015

Pramen: Ústav zdravotnických informací a statistiky ČR



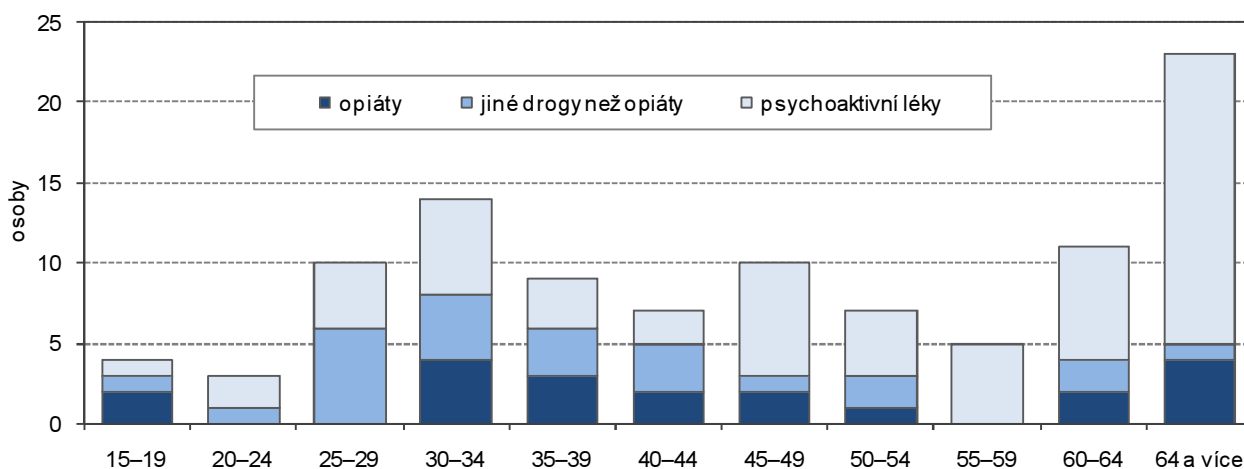
Téměř dvě třetiny pacientů v kraji byly hospitalizovány kvůli **detoxikaci od alkoholu** (931 osob, tj. 65,8 % celku). Z tohoto počtu ale bylo „jen“ 6 osob ve věku do 19 let. U mladých detoxikovaných byly v kraji nejčastěji zastoupeny „ostatní nealkoholové drogy včetně kombinací“, 20 mladých detoxikovaných tvořilo 42,6 % vyléčených juniorů.

V souvislosti se závislostmi je možno uvést, že v ČR od roku 2015 existuje Národní registr léčby uživatelů drog. Tento registr jako nový zdravotní registr integruje stávající informační systém Hygienické služby, tzv. Registr žádostí o léčbu spojenou s užíváním drog a substituční registr. Národní registr na rozdíl od Registru žádostí o léčbu umožňuje také hlášení osob s primární drogou alkohol i tabák nebo patologických hráčů. Registr obsahuje data o pacientech, kteří začali a ukončili léčbu závislosti (vč. substituční).

V Národním registru léčby uživatelů drog bylo v roce 2015 evidováno 7 641 klientů v léčbě, v tomto počtu bylo 1 569 léčených uživatelů alkoholu, 41 uživatelů tabáku, 157 patologických hráčů a 5 874 uživatelů drog mimo alkoholu a tabáku (nelegálních drog). Z celkového počtu žadatelů o léčbu mělo 459 osob trvalé bydliště v Jihomoravském kraji (125 uživatelů alkoholu, 9 uživatelů tabáku, 4 patologičtí hráči a 321 uživatelů drog mimo alkoholu a tabáku).

Graf 8.4 Smrtná předávkování drogami podle druhu návykové látky a věkových skupin v České republice roce 2015

Pramen: Ústav zdravotnických informací a statistiky ČR



Ne všichni závislí, zejména drogově závislí, mají dostatek vůle a najdou cestu zpět. Některé případy končí tragicky. V roce 2015 na předávkování drogami v ČR zemřelo 103 osob, z tohoto počtu bylo 17 zemřelých ve věku 15–29 let (16,5 %).

Zvláštní péči vyžadují pacienti s diagnózou F63.0 (**patologické hráčství**). V letech 2009 až 2015 bylo v psychiatrických ambulancích v ČR s touto diagnózou ošetřeno v průměru 1 430 pacientů ročně (v roce 2015 to bylo 1 457 pacientů). Pro tuto diagnózu byli častěji ošetřováni muži, ženy tvořily v průměru jen 12 % celkového počtu (v roce 2015 1 253 mužů a 204 žen). Během 7 uvedených let se změnila věková struktura pacientů. Došlo ke snížení podílu pacientů ve věku 15–19 let z téměř 6 % v roce 2009 až na 2 % v roce 2015. Podíl dětí ve věku do 14 let ve sledovaném období byl sice nízký, ale během sledovaného období mírně vzrostl, a to z 0,0–0,2 % v letech 2009–2012 na 0,5 % v roce 2015.

V psychiatrických lůžkových zařízeních v ČR bylo v roce 2015 s diagnózou F63.0 hospitalizováno 488 osob (437 mužů a 51 žen). Tento počet se proti roku 2009 snížil o pětinu (o 129 osob, tj. o 20,9 %).

V Jihomoravském kraji bylo v roce 2015 v psychiatrických ambulantních zařízeních ošetřeno 137 pacientů s diagnózou patologického hráčství (125 mužů a 12 žen). V letech 2009 až 2015 se jejich počet pohyboval v rozmezí 125 pacientů v roce 2010 po 152 pacientů v roce 2013. V psychiatrických lůžkových zařízeních bylo v kraji v roce 2015 hospitalizováno 45 pacientů s diagnózou patologického hráčství (40 mužů a 5 žen), což byl nejnižší počet sledovaného období. Nejvyšší počet hospitalizovaných v kraji byl zaznamenán v roce 2011, a to 57 (z toho pouze 1 žena).

Dopravní nehody

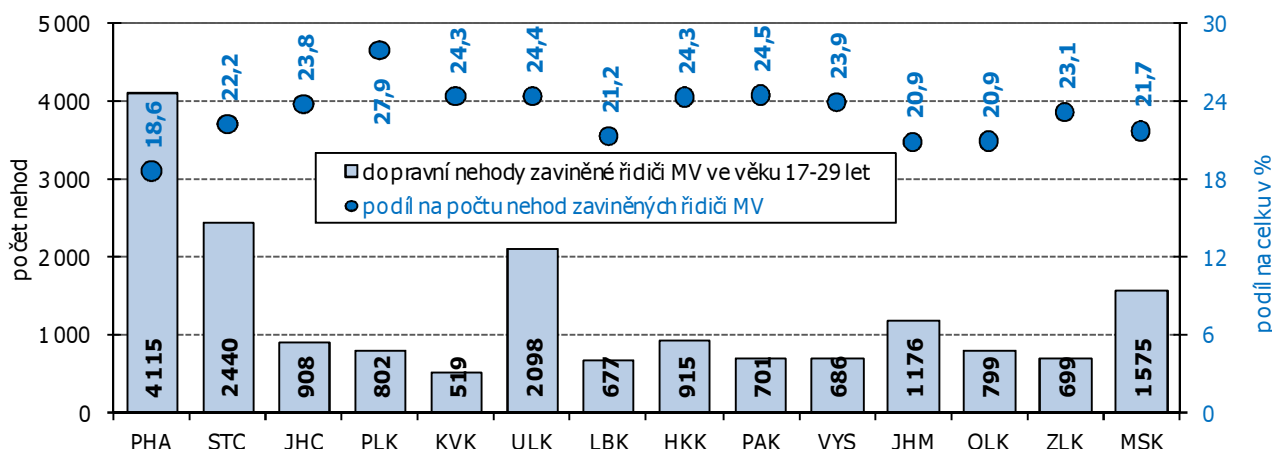
V roce 2016 bylo v kraji hlášeno 7 tisíc dopravních nehod. Mezi 49 oběťmi nehod byly i 2 děti do 15 let. Na počtu lehce zraněných se během 7 let děti podílely v průměru 8 %, na počtu těžce zraněných 5 %. Pětinu dopravních nehod zaviněných řidičem motorového vozidla v roce 2016 zavinili řidiči ve věku do 29 let, jejich podíl na celkovém počtu nehod však postupně klesal. Podíl mladých řidičů na dopravních nehodách patřil mezi kraji k nejnižším.

Na silnicích Jihomoravského kraje došlo v roce 2016 k 7 094 dopravním nehodám. O život při nich přišlo 49 osob, 304 osob bylo těžce a 2 572 osob lehce zraněno. V roce 2009, kdy došlo ke změnám v povinnosti ohlásit dopravní nehodu, bylo v kraji nahlášeno 3 642 dopravních nehod. Již v roce následujícím se ale jejich počet zvýšil o 55,1 %. V dalších letech sice docházelo ke každoročnímu zvýšení počtu nehod, změny nebyly již tak výrazné, ale počet nehod v roce 2016 byl dosud nejvyšší.

Většina dopravních nehod byla v letech 2010 až 2016 v kraji zaviněna řidičem motorového vozidla. V roce 2016 bylo evidováno 5 634 těchto nehod a tvořily 79,4 % celkového počtu nehod. Celkem 1 176 vinných řidičů bylo ve věku 17–29 let (20,9 % z nehod zaviněných řidičem motorového vozidla). V porovnání s ostatními kraji byl podíl mladých řidičů 2. nejnižší (spolu s Olomouckým krajem) za Prahou, kde mladí řidiči tvořili pouze 18,6 % z viníků. Naproti tomu v Plzeňském kraji řidiči do 29 let tvořili 27,9 % z celkového počtu nehod zaviněných řidičem motorového vozidla.

Graf 8.5 Dopravní nehody zaviněné řidiči motorových vozidel ve věku 17–29 let podle krajů v roce 2016

Pramen: Policejní prezidium ČR



Ale zatímco počet nehod v kraji v roce 2016 zaviněných řidičem motorového vozidla byl proti roku 2010 o 681 nehod vyšší (o 13,7 %), počet řidičů – viníků ve věku do 29 let poklesl o 81 osob (o 6,4 %). Jak je zřejmé z tabulky 8.3, snížení se týkalo všech 4 uvedených věkových skupin řidičů.

Tab. 8.3 Dopravní nehody podle jejich viníka

Pramen: Policejní prezidium ČR

	2010	2011	2012	2013	2014	2015	2016
Dopravní nehody celkem	5 650	5 941	6 670	6 701	6 950	7 056	7 094
z toho zaviněné:							
řidičem motorového vozidla	4 953	5 200	5 606	5 664	5 768	5 754	5 634
z toho řidičem ve věku:							
do 17 let	26	21	18	18	24	25	11
18–20 let	269	272	306	257	246	242	238
21–24 let	445	478	520	430	472	504	436
25–29 let	517	500	531	521	523	550	491
řidičem nemotorového vozidla	170	253	237	226	275	246	253
z toho dětmi do 15 let	23	20	22	18	30	16	28
chodci	153	141	138	148	145	139	117
z toho dětmi do 15 let	41	48	59	51	57	58	48

Viníky 253 nehod v kraji v roce 2016 byli řidiči nemotorového vozidla (3,6 % z celkového počtu nehod), mezi nimi bylo i 28 dětí do 15 let (11,1 %). Podíl dětí na vinících z řad řidičů nemotorových vozidel v letech 2010 až 2016 spíše kolísal. Pohyboval se v rozmezí od 6,5 % v roce 2015 po 13,5 % v roce 2010.

Celkem 117 nehod v kraji v roce 2016 zavinili chodci (1,6 % z celku), mezi nimi bylo 48 dětí do 15 let. Podíl dětí se mezi vinnými chodci zvyšoval, v roce 2010 tvořil 26,8 % a v letech 2015 a 2016 přesáhl hranici 40 %.

Tab. 8.4 Následky dopravních nehod

Pramen: Policejní prezidium ČR

	2010	2011	2012	2013	2014	2015	2016
	Usmrcené osoby						
Celkem	70	67	50	55	66	81	49
z toho děti do 15 let	1	3	-	-	1	-	2
v tom podle kategorie účastníka silničního provozu:							
chodci	-	-	-	-	-	-	-
řidiči (mimo jízdní kolo)	-	-	-	-	-	-	-
spolujezdci (mimo jízdní kolo)	1	3	-	-	1	-	2
cyklisté včetně spolujezdců na jízdním kole	-	-	-	-	-	-	-
	Těžce zraněné osoby						
Celkem	280	323	330	279	315	293	304
z toho děti do 15 let	15	20	17	13	20	13	16
v tom podle kategorie účastníka silničního provozu:							
chodci	11	10	13	9	12	9	11
řidiči (mimo jízdní kolo)	1	1	-	-	1	1	-
spolujezdci (mimo jízdní kolo)	2	9	2	4	6	3	3
cyklisté včetně spolujezdců na jízdním kole	1	-	2	-	1	-	2
	Lehce zraněné osoby						
Celkem	2 217	2 444	2 341	2 491	2 580	2 726	2 572
z toho děti do 15 let	189	186	209	209	249	218	216
v tom podle kategorie účastníka silničního provozu:							
chodci	62	71	85	71	80	78	67
řidiči (mimo jízdní kolo)	2	2	3	-	4	2	2
spolujezdci (mimo jízdní kolo)	101	92	102	118	137	118	120
cyklisté včetně spolujezdců na jízdním kole	24	21	19	20	28	20	27

Následky dopravních nehod se nevyhýbají ani dětem. Mezi zemřelými při dopravních nehodách v roce 2016 byly i 2 děti do 15 let (v ČR 13 dětských obětí). Za 7 let mezi oběťmi dopravních nehod bylo celkem 7 dětí do 15 let (v ČR celkem 96 dětí), při nehodě byly všechny v roli spolujezdců (v ČR 54 dětí).

Mezi těžce zraněnými bylo ve sledovaných 7 letech ročně v průměru 5,4 % dětí do 15 let, u lehce zraněných to bylo v průměru 8,5 %. Zatímco u těžce zraněných dětí byla většina postižených v roli chodce, u lehce zraněných byla polovina postižených v roli spolujezdce.

