

2. Vzdělání a vzdělávání

Vzdělání a vzdělávání hraje v životě člověka důležitou roli. Vzdělání je souhrn znalostí, dovedností a schopností, které lidé získávají prostřednictvím vzdělávání, tedy výuky a studia. Systém vzdělávání v České republice vychází primárně ze školského zákona (a také zákona o vysokých školách, vysokoškolského zákona) a vymezuje proces postupného získávání kvalifikace v jednotlivých stupních školní soustavy. Vzdělání je rozděleno do tří oblastí: primární (základní), sekundární (střední) a terciární (další). Údaje o vzdělávání jsou přebírány ze zdrojů rezortního pracoviště státní statistické služby Ministerstva školství, mládeže a tělovýchovy.

Vzdělanost podle nejvyššího ukončeného vzdělání

Při sčítání lidu v roce 2011 dosahovala více než třetina obyvatel Olomouckého kraje ve věku 15 a více let středního vzdělání nebo vyučení bez maturity. Druhou nepočtenější skupinu s podílem 26,9 % tvořili lidé s úplným středním vzděláním s maturitou. Přibližně jeden z desíti obyvatel starších 15 let dosáhl vysokoškolského vzdělání. Skupina osob bez vzdělání nebyla početně významná (0,5 %).

Obyvatelstvo ve věku 15 a více let podle nejvyššího ukončeného vzdělání, pohlaví a věku

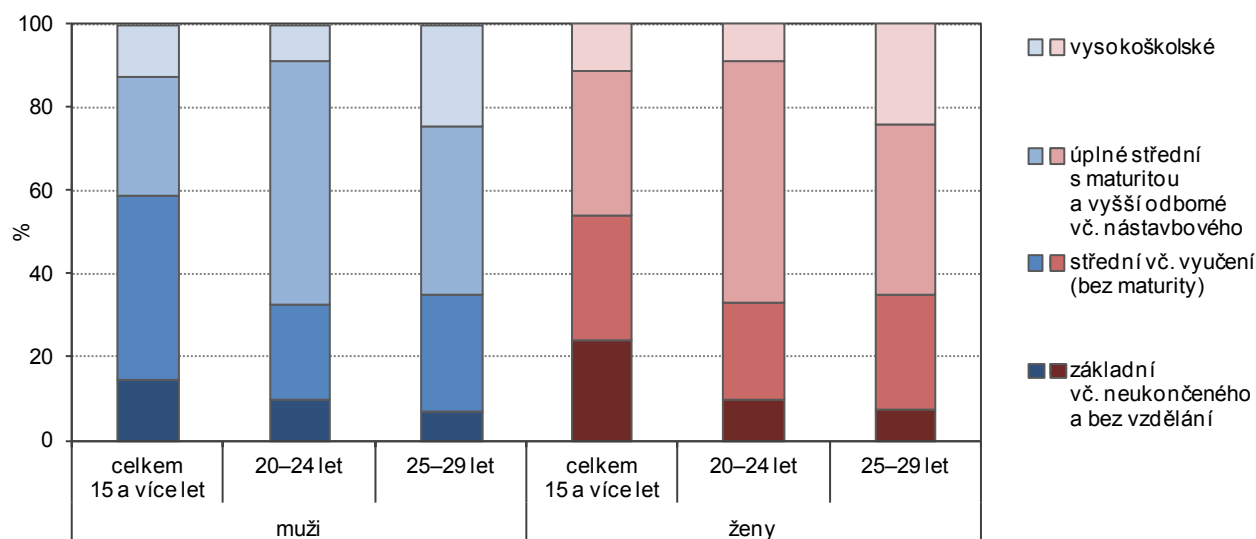
Zdroj: SLDB 2011

	Obyvatelstvo ve věku 15 a více let celkem	v tom		z toho věková skupina			Osoby ve věku 25–29 let podle pohlaví	
		muži	ženy	15–19	20–24	25–29	muži	ženy
Počet obyvatel	538 029	259 318	278 711	36 000	40 962	40 593	20 661	19 932
v tom (%):								
bez vzdělání	0,5	0,5	0,6	0,3	0,5	0,6	0,6	0,5
základní vč. neukončeného	18,4	13,6	22,9	78,0	8,9	6,4	6,8	6,0
střední vč. vyučení (bez maturity)	35,4	42,4	29,0	6,7	22,3	26,8	34,1	19,2
úplné střední s maturitou	26,9	24,6	29,1	5,9	52,4	32,7	31,1	34,3
nástavbové a vyšší odborné	3,7	2,8	4,6	0,1	3,9	6,3	4,8	7,7
vysokoškolské	11,4	12,2	10,7	-	8,4	23,3	18,5	28,4
nezjištěno	3,5	3,9	3,2	9,1	3,6	4,0	4,1	3,9

Ve vzdělanostní struktuře panují mezi muži a ženami rozdíly. Nejvýraznější jsou u osob se středním vzděláním vč. vyučení bez maturity. Druhý nejvyšší rozdíl je u obyvatel se základním vzděláním vč. neukončeného. Vzdělanostní rozdíly mezi muži a ženami jsou způsobeny mj. nižší vzdělaností starších věkových skupin, ve kterých převažují ženy.

Obyvatelstvo Olomouckého kraje ve věku 15 a více let podle pohlaví a nejvyššího ukončeného vzdělání (ze zjištěných hodnot)

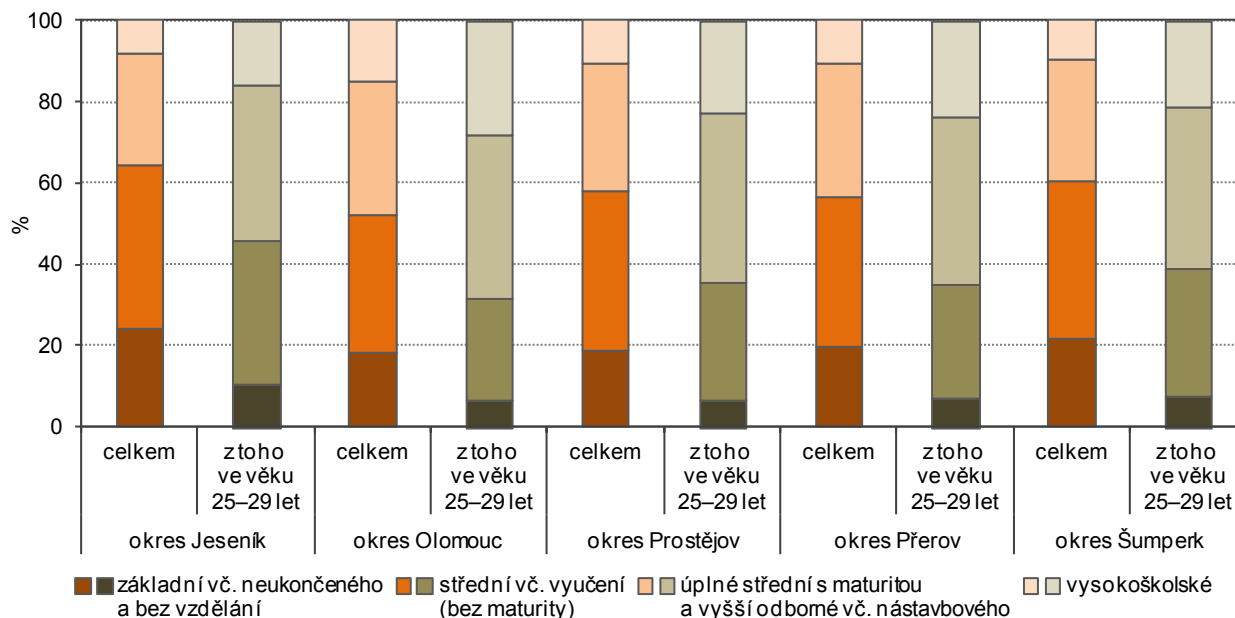
Zdroj: SLDB 2011



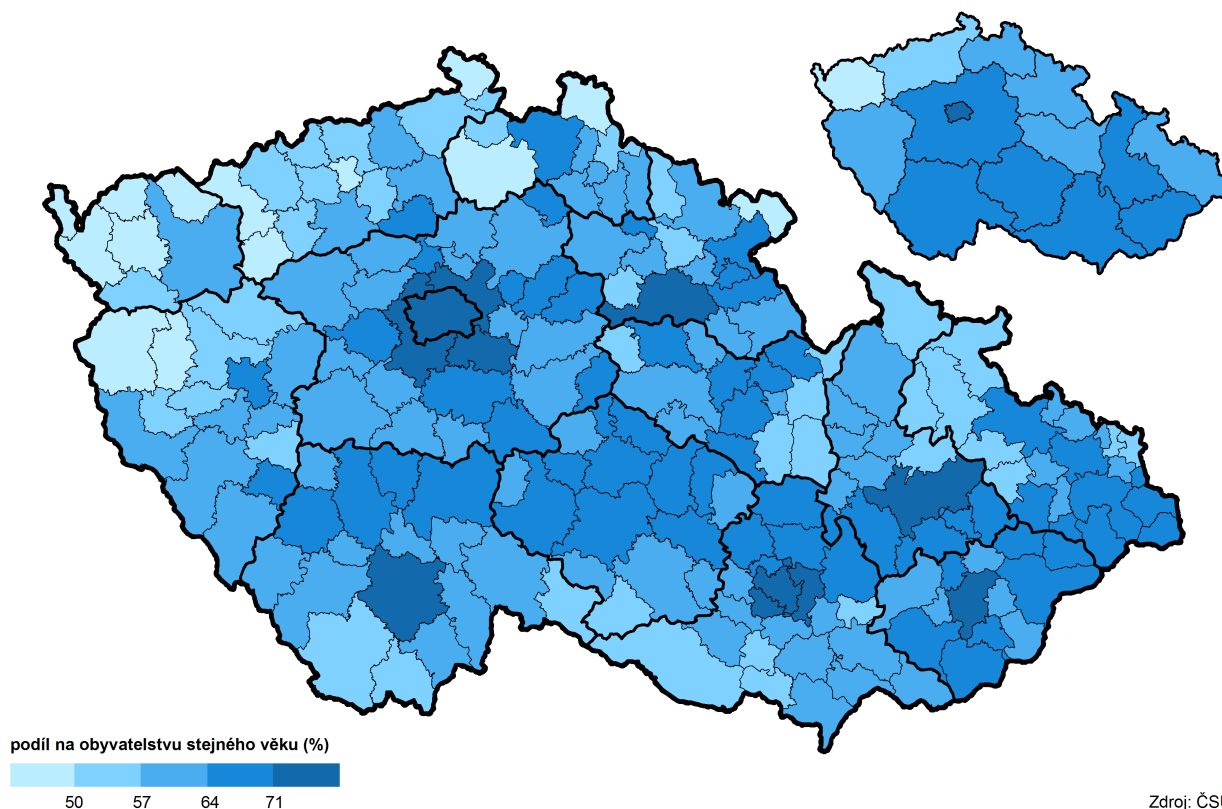
Mezi okresy Olomouckého kraje najdeme mírné rozdíly ve vzdělanostní struktuře. Nižší úroveň vzdělanosti byla zaznamenána v okresech Jeseník a Šumperk. Jedná se o oblasti s omezenou nabídkou kvalifikovaných pracovních pozic a současně je zde příliš velká dojížďková vzdálenost do větších měst. Naproti tomu okres Olomouc s krajským městem Olomouc, centrem vysokého školství a dalších vzdělávacích institucí, koncentruje větší množství osob s vyššími stupni dosaženého vzdělání (15 % obyvatel starších 15 let mělo vysokoškolské vzdělání).

Obyvatelstvo v okresech Olomouckého kraje ve věku 15 a více let podle nejvyššího ukončeného vzdělání (ze zjištěných hodnot)

Zdroj: SLDB 2011



Obyvatelstvo se středoškolským s maturitou, vyšším odborným a vysokoškolským vzděláním ve věku 25-29 let podle SO ORP a krajů podle SLDB 2011 (ze zjištěných hodnot)



Zdroj: ČSÚ



Nelze pominout počet osob, u nichž zůstalo při sčítání 2011 vzdělání nezjištěno. Podíl nezjištěných údajů o nejvyšším ukončeném vzdělání byl v roce 2011 roven 3,5 % z populace 15letých a starších.

Mateřské školy

Předškolní vzdělávání podporuje rozvoj osobnosti dítěte předškolního věku, podílí se na jeho zdravém citovém, rozumovém a tělesném rozvoji a na osvojení základních pravidel chování, základních životních hodnot a mezilidských vztahů. Předškolní vzdělávání vytváří základní předpoklady pro pokračování ve vzdělávání. Předškolní vzdělávání napomáhá vyrovnávat nerovnoměrnosti vývoje dětí před vstupem do základního vzdělávání a poskytuje speciálně pedagogickou péči dětem se speciálními vzdělávacími potřebami (Školský zákon).

Předškolní vzdělávání je zajišťováno především mateřskými školami. Od počátku devadesátých let docházelo ke snižování jejich počtu. Tento pokles se zastavil až kolem roku 2005. Ve školním roce 2016/17 působilo v Olomouckém kraji 378 mateřských škol. Tyto školy navštěvovalo celkem 22 628 dětí v 1 007 třídách. Na jednu třídu připadlo průměrně 22,5 dětí.

Péči a vzdělávání dětí zajišťuje 1 941 učitelů, v převážné většině se jedná o ženy. Zajímavostí zůstává, že v mateřských školách Olomouckého kraje pracuje 14 učitelů mužů. I přes toto malé číslo se jedná o druhý nejvyšší podíl učitelů mezi 14 kraji ČR.

Mateřské školy

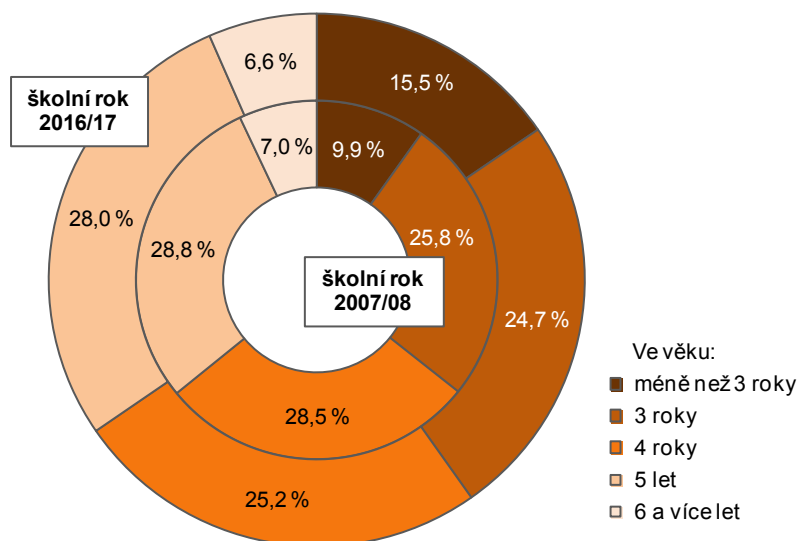
Pramen: Ministerstvo školství, mládeže a tělovýchovy

	2007/08	2008/09	2009/10	2010/11	2011/12	2012/13	2013/14	2014/15	2015/16	2016/17
Děti celkem	19 036	19 594	20 296	21 037	22 028	22 878	23 340	23 298	22 980	22 628
z toho dívky (%)	48,2	48,3	48,9	48,4	47,9	48,3	48,6	48,6	48,2	47,9
v tom ve věku (%):										
méně než 3 roky	9,9	10,7	11,8	11,4	11,3	11,4	11,9	12,8	14,6	15,5
3 roky	25,8	26,9	25,7	27,2	26,8	26,1	25,5	25,0	23,3	24,7
4 roky	28,5	27,8	28,1	27,2	28,7	28,5	28,1	28,0	26,9	25,2
5 let	28,8	28,0	27,5	28,0	26,9	28,6	28,5	28,5	28,9	28,0
6 a více let	7,0	6,6	6,9	6,1	6,2	5,4	5,9	5,7	6,3	6,6

Co se týče věkového složení dětí navštěvujících předškolní vzdělávání, vzrostl v posledních letech především podíl dětí mladších tří let (z 9,9 % ve šk. roce 2007/08 na 15,5 % ve šk. roce 2016/17). V mezikrajském srovnání byl tento podíl nejvyšší mezi 14 kraji ČR. Podíl dívek v jednotlivých věkových skupinách kopíruje populační trend (dívky tvořily necelých 50 % z celkového počtu stejně starých dětí navštěvujících mateřskou školu). Výjimkou jsou šestileté dívky, které představovaly pouze 34 % z celkového počtu 6letých dětí. Důvodem může být častější odkládání povinné školní docházky především u chlapců.

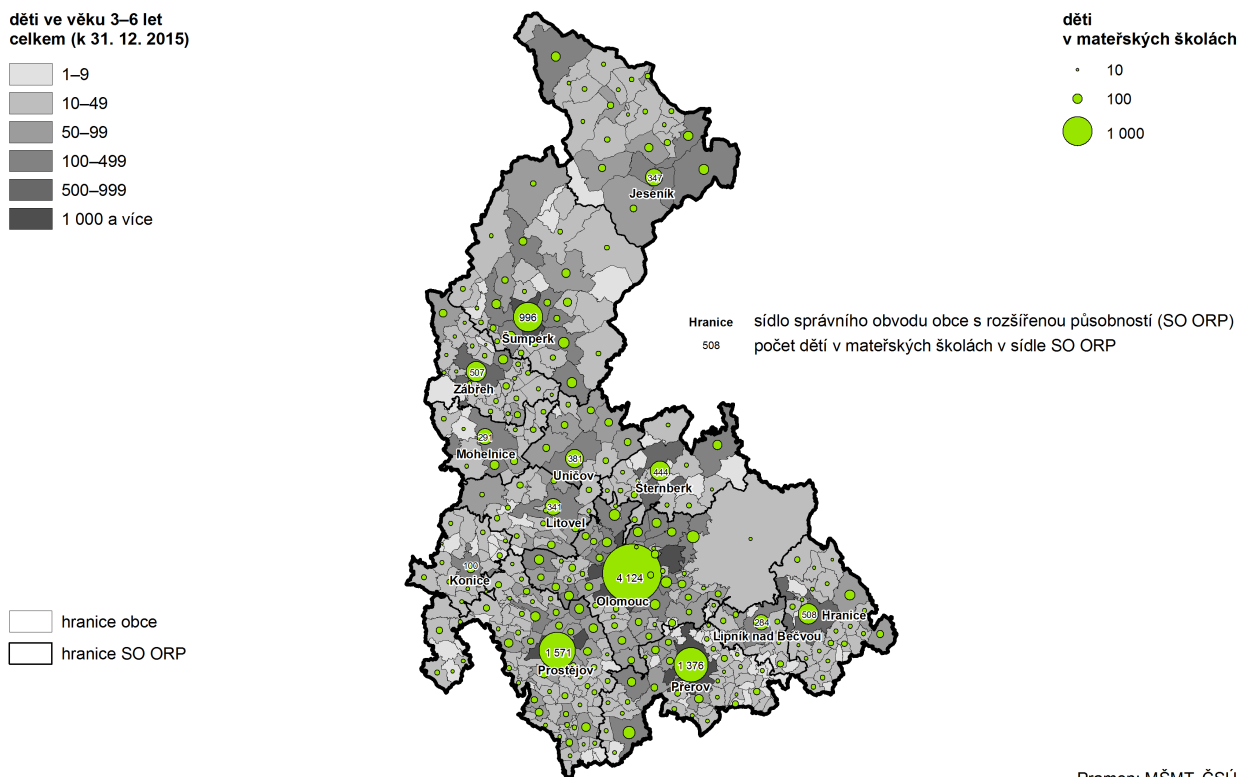
Děti v mateřských školách podle věku v Olomouckém kraji

Pramen: Ministerstvo školství, mládeže a tělovýchovy



Ve školním roce 2016/17 bylo podáno v mateřských školách Olomouckého kraje celkem 8 254 žádostí o přijetí k předškolnímu vzdělávání. Počet žádostí o přijetí do mateřské školy, jimž nebylo vyhověno, se vyšplhal na 1 129 případů (tj. 13,7 % z celkového počtu podaných žádostí).

Děti v mateřských školách podle obcí Olomouckého kraje ve školním roce 2015/16



Pramen: MŠMT, ČSÚ

Základní školy

Vzdělávání na základních školách je součástí povinné školní docházky a zahajují jej děti ve věku šesti let, v případě dětí s odkladem povinné školní docházky nejpozději ve věku osmi let. Do základního vzdělávání spadá výuka na základních školách a v nižších ročnících víceletých gymnázií a osmileté konzervatoře. Základní vzdělávání má 9 ročníků a člení se na první a druhý stupeň.

Základní školy

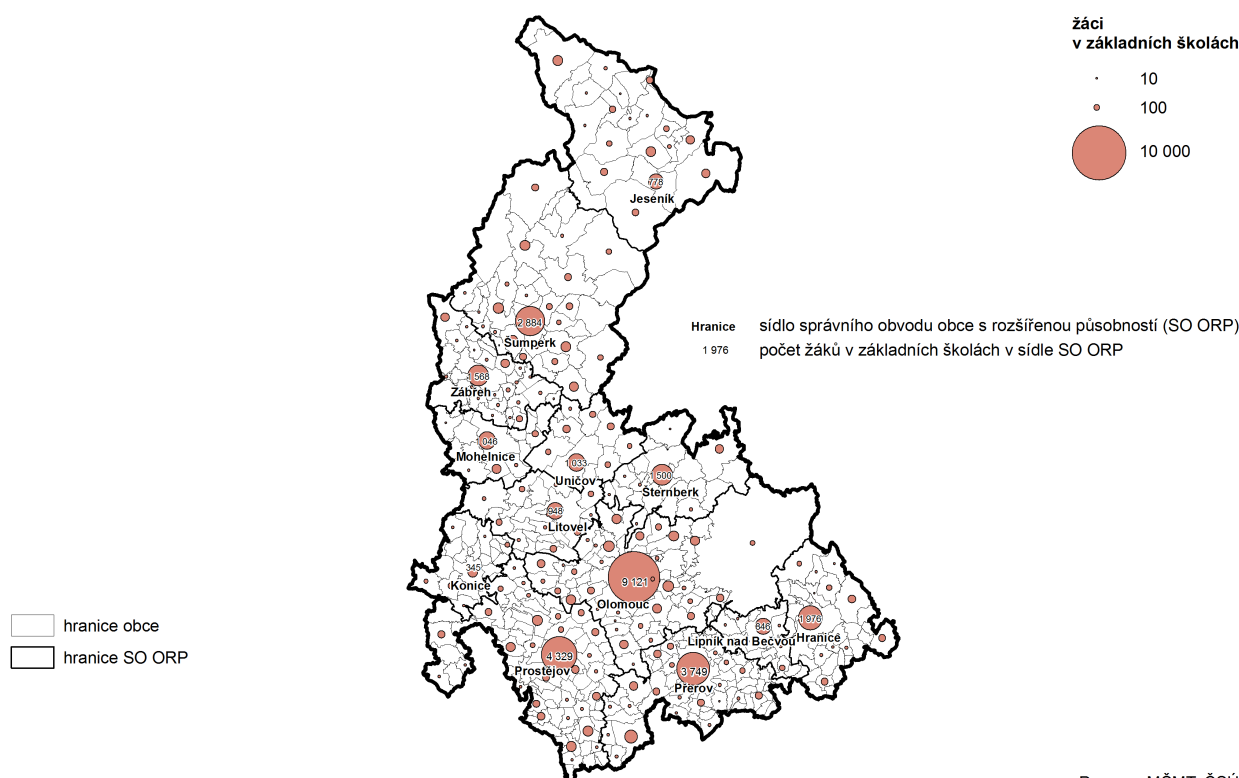
Pramen: Ministerstvo školství, mládeže a tělovýchovy

	2007/08	2008/09	2009/10	2010/11	2011/12	2012/13	2013/14	2014/15	2015/16	2016/17
Žáci celkem	52 722	50 699	49 215	48 610	48 677	49 257	50 243	51 504	52 899	54 226
z toho dívky (%)	48,1	48,0	48,1	48,2	48,3	48,3	48,5	48,6	48,7	48,8
v tom (%):										
na 1. stupni	54,0	55,9	57,8	58,6	59,6	60,3	60,8	61,6	62,2	62,2
na 2. stupni	46,0	44,1	42,2	41,4	40,4	39,7	39,2	38,4	37,8	37,8
Nově přijetí do 1. ročníku	5 607	5 721	5 744	5 780	6 059	6 335	6 630	6 963	6 920	6 838
z toho ve věku 7 a více let (%)	23,4	23,7	22,3	22,9	22,4	22,6	19,6	20,6	20,8	21,8
Žáci, kteří ukončili povinnou školní docházku na ZŠ	6 880	6 413	5 536	5 051	4 856	4 867	4 905	4 768	4 776	.
Žáci, kteří přešli do středních škol ¹⁾	794	750	775	649	613	677	662	640	623	.

Ve školním roce 2016/17 bylo v Olomouckém kraji 297 základních škol, což bylo o 13 škol méně než před 10 lety. Na základních školách se vzdělávalo 54 226 žáků, z toho 26 437 dívek (48,8 %). Z dlouhodobého hlediska se základní školy potýkaly s poklesem počtu žáků, který se zastavil v roce 2010, kdy se počty žáků začaly opět mírně zvyšovat.



Žáci v základních školách podle obcí Olomouckého kraje ve školním roce 2015/16



Pramen: MŠMT, ČSÚ

Výuku ve školním roce 2016/17 zajišťovalo 3 810 učitelů (přepočteno na plně zaměstnané), z čehož podíl žen činil 84,5 %. Na jednoho učitele připadalo v průměru 14,2 žáků, na jednu třídu 19,6 žáků. Na prvním stupni ZŠ na jednoho učitele připadlo přibližně 17,3 žáků. Na druhém stupni tento průměr klesá na 11,0 žáků na učitele. Tento rozdíl je dán mj. odlišným způsobem výuky, kdy na prvním stupni zpravidla vyučuje jeden učitel všechny předměty v dané třídě, kdežto na druhém stupni jsou již učitelé specializovaní na konkrétní předměty.

Střední školy

Střední vzdělávání poskytuje žákům obsahově širší všeobecné vzdělání nebo odborné vzdělání spojené se všeobecným vzděláním. Vytváří předpoklady pro osobní a občanský život, samostatné získávání informací a celoživotní učení či pokračování v navazujícím vzdělávání a přípravu pro výkon povolání nebo pracovní činnosti.

Střední školy – žáci podle formy vzdělávání a věku

Pramen: Ministerstvo školství, mládeže a tělovýchovy

	2007/08	2008/09	2009/10	2010/11	2011/12	2012/13	2013/14	2014/15	2015/16	2016/17
Žáci v denní formě vzdělávání	34 639	34 201	33 695	32 317	30 396	28 836	27 744	27 024	26 303	26 094
v tom ve věku (%):										
do 14 let	7,4	7,4	7,3	7,5	7,9	8,1	8,6	8,8	9,0	8,5
15–19 let	88,5	88,0	87,7	86,4	85,5	84,4	83,1	82,5	83,4	83,7
20–24 let	3,9	4,4	4,7	5,8	6,3	7,1	7,8	8,1	7,0	6,6
25 let a starší	0,2	0,2	0,3	0,4	0,3	0,4	0,4	0,6	0,7	1,2
Žáci v ostatních formách vzdělávání	1 909	2 178	2 286	2 165	1 789	1 607	1 386	1 159	1 134	1 064
z toho ve věku (%):										
20–24 let	18,4	15,7	15,3	15,1	15,0	16,1	15,7	17,0	17,8	21,1
25 let a starší	78,1	81,4	81,8	82,8	82,8	80,8	81,5	80,1	78,5	75,6

Střední školy

Pramen: Ministerstvo školství, mládeže a tělovýchovy

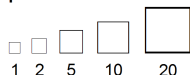
	2007/08	2008/09	2009/10	2010/11	2011/12	2012/13	2013/14	2014/15	2015/16	2016/17
Žáci celkem	36 548	36 379	35 981	34 482	32 185	30 443	29 130	28 183	27 437	27 158
z toho dívky (%)	49,3	49,7	49,6	49,5	50,0	49,8	49,3	49,4	49,3	49,2
z toho v denní formě vzdělávání (%)	94,8	94,0	93,6	93,7	94,4	94,7	95,2	95,9	95,9	96,1
v tom podle druhu vzdělávání (%):										
střední vzdělávání	0,2	0,2	0,3	0,3	0,4	0,4	0,5	0,6	0,6	0,8
střední vzdělávání s výučním listem ¹⁾	22,6	21,3	21,0	20,8	21,4	21,9	22,4	22,7	22,7	22,2
střední vzdělávání s maturitní zkouškou (všeobecné)	27,6	27,5	27,1	27,1	27,9	28,5	29,1	29,6	30,2	30,0
střední vzdělávání s maturitní zkouškou (odborné) ¹⁾	41,4	41,7	41,9	41,9	42,1	41,8	41,5	41,8	41,4	41,8
nástavbové studium	8,2	9,2	9,7	9,8	8,2	7,4	6,5	5,4	5,1	5,2
Nově přijetí do 1. ročníku	10 408	10 167	9 923	8 913	8 226	7 945	7 778	7 442	7 297	7 320
Absolventi	8 158	7 929	7 221	7 519	6 973	6 624	6 029	5 535	5 315	.

¹⁾ včetně zkráceného studia

Ve školním roce 2016/17 bylo v Olomouckém kraji celkem 94 škol vyučujících žáky ve všech druzích středního vzdělávání. Střední vzdělávání navštěvovalo 27 158 žáků, z toho 49,2 % bylo dívek. Počty žáků poklesly během uplynulých 10 školních let o čtvrtinu, což je způsobeno především populačním poklesem v příslušných věkových skupinách.

Střední školy, konzervatoře a vyšší odborné školy podle obcí Olomouckého kraje ve školním roce 2015/16

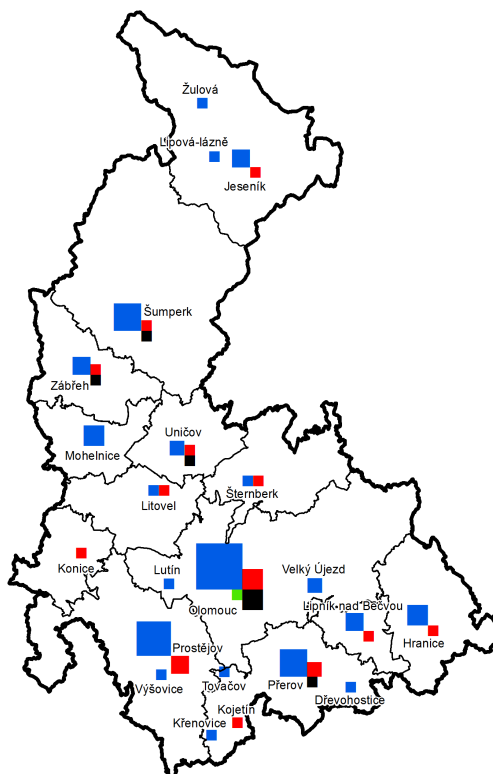
počet škol



hranice SO ORP

druh školy

- střední odborná, vč. nástavbového studia
- gymnázium
- konzervatoř
- vyšší odborná



Pozn.: podle sídla ředitelství

Pramen: MŠMT, ČSÚ

Převážná část středoškoláků se vzdělává denní formou studia, jedná se zhruba o 96 %. Necelé tři čtvrtiny žáků studovaly v maturitních oborech, kde převažují obory odborné nad obory gymnázií. V oborech

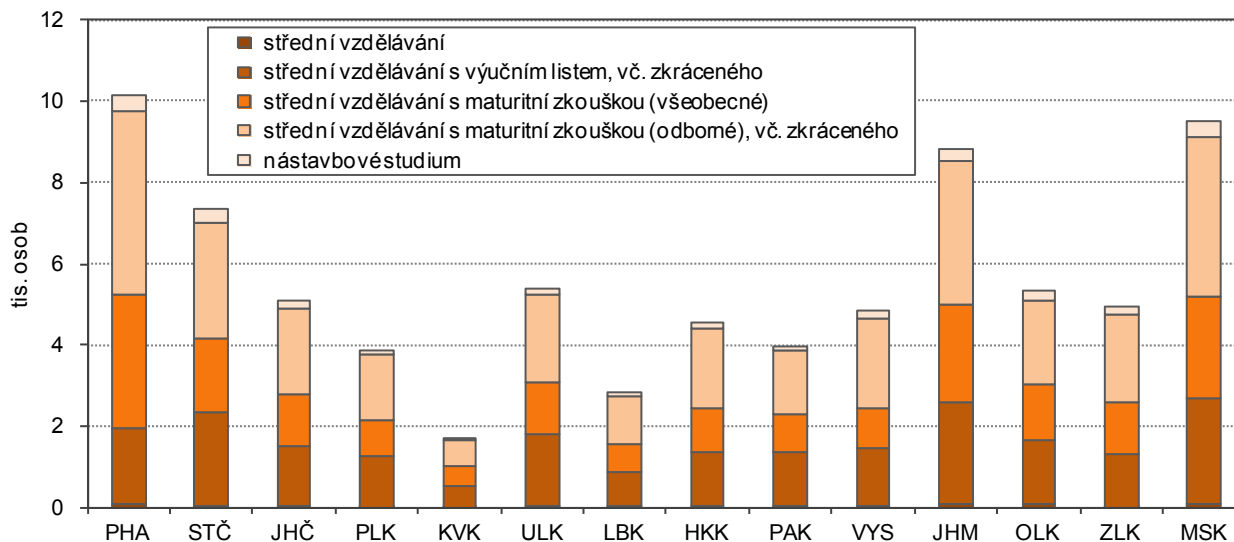


zakončených výučním listem se v roce 2016/17 vzdělávalo 22,2 % všech středoškoláků, v nástavbovém studiu 5,2 % žáků a v dvouletých oborech středního vzdělávání se jednalo o 0,8 % žáků.

Ve školním roce 2015/16 ukončilo studium na středních školách v Olomouckém kraji 5 315 studentů. Na celkovém počtu absolventů v celé ČR se podíleli 6,8 %. Nejvyšší podíl studentů, kteří ukončili své studium maturitní zkouškou, bylo v Hlavním městě Praze (76,7 % z celkového počtu středoškolských studentů), kraji Zlínském (69,3 %) a Jihomoravském (67,5 %).

Absolventi středních škol podle druhu vzdělávání a krajů ve školním roce 2015/16

Pramen: Ministerstvo školství, mládeže a tělovýchovy



V Olomouckém kraji mohou žáci studovat na jednom z 19 gymnázií. Počty studentů v oborech gymnázií každoročně klesají, přičemž tento pokles se nejvíce týká čtyřletých oborů. V osmiletých oborech gymnázií se podíl studentů na celkového počtu gymnazistů za posledních 10 let zvyšuje.

Ve školním roce 2016/17 bylo do 1. ročníků oborů gymnázií nově přijato 1 440 studentů, z toho 51,2 % bylo nově přijato do čtyřletých oborů, 36,9 % do osmiletých oborů a zbylých 11,9 % do prvních ročníků oborů šestiletých.

Střední školy vyučující obory gymnázií

Pramen: Ministerstvo školství, mládeže a tělovýchovy

	2007/08	2008/09	2009/10	2010/11	2011/12	2012/13	2013/14	2014/15	2015/16	2016/17
Žáci celkem	10 081	10 011	9 751	9 350	8 979	8 684	8 463	8 336	8 280	8 135
z toho dívky (%)	60,6	60,2	60,2	59,7	59,6	59,0	58,7	58,9	58,4	58,1
z toho v denní formě vzdělávání (%)	100,0	100,0	100,0	99,9	99,9	99,9	100,0	100,0	100,0	100,0
v tom podle délky vzdělávání (%):										
4 roky	39,7	39,8	38,9	37,8	36,2	35,3	34,1	34,0	34,6	35,3
6 let	11,3	11,5	11,7	11,9	12,0	12,1	12,1	11,8	11,8	11,6
8 let	48,9	48,7	49,4	50,3	51,8	52,7	53,8	54,2	53,6	53,1
Nově přijatí do 1. ročníku	1 833	1 789	1 621	1 546	1 510	1 536	1 482	1 428	1 478	1 440
Absolventi	1 731	1 705	1 447	1 690	1 662	1 519	1 403	1 364	1 410	.
v tom podle délky vzdělávání (%):										
4 roky	54,7	57,4	53,1	55,8	55,4	53,1	50,7	49,7	50,6	.
6 let	11,1	9,9	12,7	11,5	11,1	10,0	12,0	11,0	11,8	.
8 let	34,2	32,8	34,2	32,7	33,5	36,9	37,3	39,3	37,6	.

Nástavbové studium bylo ve školním roce 2016/17 realizováno na 28 školách. Počet škol poskytujících tento druh studia klesá. Pokles souvisí s upadajícím zájmem o studium v oborech středního vzdělávání s výučním listem, pro které je tento druh navazujícího studia určen. Žáci již při vstupu na střední školy dávají přednost spíše oborům maturitním. Ve školním roce 2016/17 se v oborech nástavbového studia vzdělávalo celkem 1 417 žáků, z toho 58,4 % v denním studiu a zbytek v ostatních formách vzdělávání. S klesajícími celkovými

počty škol i žáků souvisí i snížení počtu nově přijatých žáků do 1. ročníků. Ve školním roce 2016/17 bylo přijato do nástavbového studia celkem 763 žáků, což je o 54,6 % méně než ve školním roce 2007/08.

Vyšší odborné a vysoké školy

Vyšší odborné vzdělávání poskytuje všeobecné a odborné vzdělání a praktickou přípravu pro výkon náročných činností. Vzdělání je určeno pro studenty, kteří získali střední vzdělání s maturitní zkouškou. Vyšší odborné vzdělávání se ukončuje absolutoriem.

Na území Olomouckého kraje působilo ve školním roce 2016/17 celkem 8 vyšších odborných škol, na kterých studovalo 1 124 studentů, z toho 78,8 % v denní formě vzdělávání. Vyšší odborné vzdělávání je preferováno ženami, což vyplývá z podílu žen na celkových počtech studentů. Z celkového počtu studentů představovaly studentky 71,6 %.

Vyšší odborné školy

Pramen: Ministerstvo školství, mládeže a tělovýchovy

	2007/08	2008/09	2009/10	2010/11	2011/12	2012/13	2013/14	2014/15	2015/16	2016/17
Studenti celkem	1 298	1 294	1 296	1 363	1 397	1 457	1 373	1 364	1 241	1 124
z toho ženy (%)	65,6	68,1	71,3	69,8	70,0	69,7	71,7	69,9	74,1	71,6
z toho v denní formě vzdělávání (%)	80,2	78,0	78,2	82,1	79,0	78,2	78,8	77,5	75,2	78,8
v tom ve věku (%):										
do 19 let	9,3	11,3	10,6	11,7	11,1	11,1	7,6	8,2	9,7	9,7
20–24 let	70,3	67,3	68,1	69,2	69,7	68,4	73,7	72,7	68,7	68,6
25–29 let	5,6	4,9	6,3	5,8	6,4	6,8	5,8	5,6	6,8	8,5
30 a více let	14,7	16,5	15,0	13,3	12,7	13,8	12,9	13,6	14,8	13,2
Nově přijatí do 1. ročníku	504	519	505	606	648	645	527	600	511	448
Absolventi	289	310	306	294	278	296	320	303	267	.

Vysoké školy představují nejvyšší článek vzdělávací soustavy. Nabízejí akreditované studijní programy a programy celoživotního vzdělávání. Vysokoškolské vzdělávání v kraji poskytuje druhá nejstarší univerzita v České republice - Univerzita Palackého v Olomouci s osmi fakultami a dvě soukromé vysoké školy – Moravská vysoká škola v Olomouci a Vysoká škola logistiky v Přerově.

Veřejné a soukromé vysoké školy – studenti státního občanství ČR

Pramen: Ministerstvo školství, mládeže a tělovýchovy

	2007	2008	2009	2010	2011	2012	2013	2014	2015	2016
Studenti státního občanství ČR¹⁾	20 525	21 832	22 997	23 393	22 961	21 902	20 799	19 583	18 075	17 054
z toho ženy (%)	54,4	55,6	56,5	56,3	56,3	56,9	57,1	57,0	57,2	57,3
z toho v prezenční formě studia (%)	73,7	72,7	72,3	72,1	72,9	74,1	74,8	75,3	74,7	74,3
v tom podle typu studijního programu (%):										
bakalářský	61,1	63,2	63,8	64,0	62,8	61,4	60,5	59,5	58,6	57,8
magisterský	18,2	14,1	11,5	10,0	9,3	8,9	9,1	9,3	9,2	9,4
magisterský navazující	15,2	17,7	19,8	21,2	23,1	24,6	24,9	25,2	25,6	26,1
doktorský	6,7	6,3	6,2	6,1	6,1	6,3	6,5	6,9	7,5	7,7
v tom ve věku (%):										
do 19 let	8,4	8,1	7,5	7,2	6,5	6,5	6,1	5,5	5,7	6,4
20–24 let	60,0	59,3	59,1	59,3	60,6	61,5	61,9	61,5	60,4	58,8
25–29 let	17,1	17,1	17,1	17,1	17,0	17,1	17,6	18,6	19,3	19,8
30 a více let	14,5	15,4	16,3	16,4	15,9	15,0	14,4	14,5	14,6	15,0

¹⁾ s bydlištěm v kraji; ve fyzických osobách, tj. každý student je uveden jen jednou, celkový počet studentů tak nemusí souhlasit se součty za jednotlivé typy studijních programů

V roce 2016 studovalo na různých vysokých školách v České republice 17 054 studentů s trvalým bydlištěm v Olomouckém kraji a se státním občanstvím ČR. Jejich počet od roku 2011 neustále klesá. Za posledních pět let se jedná o více než čtvrtinový pokles. Tři čtvrtiny studentů navštěvují prezenční (denní) formu studia.



Zajímavý je vývoj z pohledu podílu žen na celkových počtech studentů. Vzhledem k zaměření vysokých škol tvoří více než polovinu studentů ženy. V roce 2007 činil podíl studentek na celkovém počtu studentů 54,4 % a s postupujícími lety se postupně zvyšoval. V posledním sledovaném roce (2016) činil podíl studentek na celkových počtech studentů již 57,3 %.

Domovy mládeže, internáty, stravovací zařízení

Internát poskytuje dětem a žákům škol samostatně zřízených pro děti a žáky se zdravotním postižením ubytování a výchovně vzdělávací činnost. Domov mládeže poskytuje žákům středních škol ubytování a výchovně vzdělávací činnost.

V Olomouckém kraji se nachází 10 internátů s celkovou kapacitou 395 lůžek ve 136 pokojích. Jedná se o třetí nejvyšší počet internátů mezi 14 kraji ČR. Více internátů je pouze v Hlavním městě Praze a Jihomoravském kraji (shodně 11). Dohled nad studenty mělo ve školním roce 2016/17 celkem 52 odborných pracovníků, z toho 88,5 % žen. Celková kapacita internátů byla naplněna z 68 %. Z celkového počtu 269 ubytovaných připadlo 5 dětí z mateřských škol, 112 ze základních škol a 152 ze škol středních.

Celkem 27 domovů mládeže nabízí 1 288 pokojů s 3 624 lůžky. S výjimkou jednoho samostatného domova mládeže jsou všechny ostatní zřizovány při škole. Na výchově studentů se podílí 132 odborných pracovníků. Ve školním roce 2016/17 bylo v domovech mládeže ubytováno 2 353 studentů, z toho 1 252 dívek. Celkem 42 dětí z ubytovaných navštěvovalo základní školu, 2 127 střední školu, 18 konzervatoř a 166 vyšší odbornou školu.

Ve šk. roce 2016/17 působilo v Olomouckém kraji 607 zařízení školního stravování (bez náhradního stravování). Celkem 307 zařízení bylo pouze výdejnou dovážející stravu ze zařízení zapsaných do rejstříku, 287 zařízení bylo vyvažnou s výdejnou, v pěti případech se jednalo o kuchyni bez jídelny (vyvažna) a 9 zařízení pouze vydávalo stravu ze zařízení nezapsaných do rejstříku.

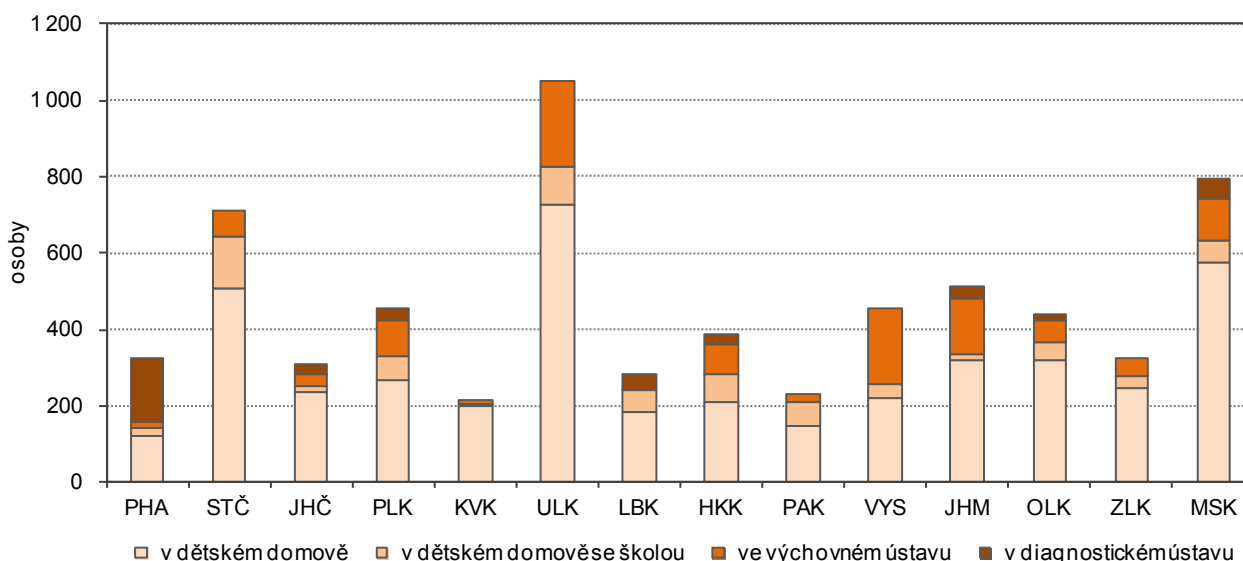
Zařízení pro výkon ústavní a ochranné výchovy – dětské domovy, dětské domovy se školou, diagnostické ústavy, výchovné ústavy

Zvláštním druhem zařízení pro děti jsou zařízení pro výkon ústavní nebo ochranné výchovy. Zařízení pro výkon ústavní výchovy slouží pro děti, jejichž výchova nebo tělesný, rozumový či duševní stav anebo jeho řádný vývoj jsou vážně ohroženy nebo narušeny do té míry, že je to v rozporu se zájmem dítěte. Účelem zařízení ochranné výchovy je kladně ovlivnit duševní, mravní a sociální vývoj dítěte/mladistvého a chránit společnost před páchaním jeho provinění.

V Olomouckém kraji je v 17 zařízeních pro výkon ústavní či ochranné výchovy umístěno celkem 442 dětí a mládeže, z toho většina (321 dětí) v dětských domovech, 47 dětí žije v dětských domovech se školou, 56 dětí je ve výchovných ústavech a 18 osob v ústavu diagnostickém.

Děti a mládež v zařízeních pro výkon ústavní výchovy a ochranné výchovy podle krajů ve školním roce 2016/17

Pramen: Ministerstvo školství, mládeže a tělovýchovy



V Olomouckém kraji se nachází 12 dětských domovů s kapacitou 376 míst. Lůžková kapacita byla ve školním roce 2016/2017 naplněna z 85,4 %. Z celkového počtu 321 dětí bylo 250 dětí umístěno v dětském domově na základě soudního rozhodnutí s ústavní výchovou, u 33 dětí se jednalo o předběžné opatření a 38 mladých si pobyt v dětském domově dobrovolně prodloužilo.

Podle vztahu k povinné školní docházce bylo 37 dětí předškolního věku, 195 dětí plnilo povinnou školní docházku na některé základní škole a 89 dětí již povinnou školní docházku mělo ukončenou. Celkem 83 dětí po ukončení základní školy studovalo na střední škole a 5 na vyšší odborné nebo vysoké.

Průměrný počet pobytových dnů se v dětských domovech Olomouckého kraje vyšplhal na 360, což umístilo náš kraj na první příčku v nejvyšším průměrném počtu pobytových dnů. Pro srovnání průměrná hodnota za celou Českou republiku se rovnala 330 dnů. Nejnižší průměrný počet pobytových dnů měly dětské domovy v Ústeckém kraji (308 dnů) a kraji Královéhradeckém a Středočeském (shodně 313 dnů).

Děti a mládež v dětských domovech podle vztahu k povinné školní docházce (PŠD) a kraji ve školním roce 2016/17

Pramen: Ministerstvo školství, mládeže a tělovýchovy

