

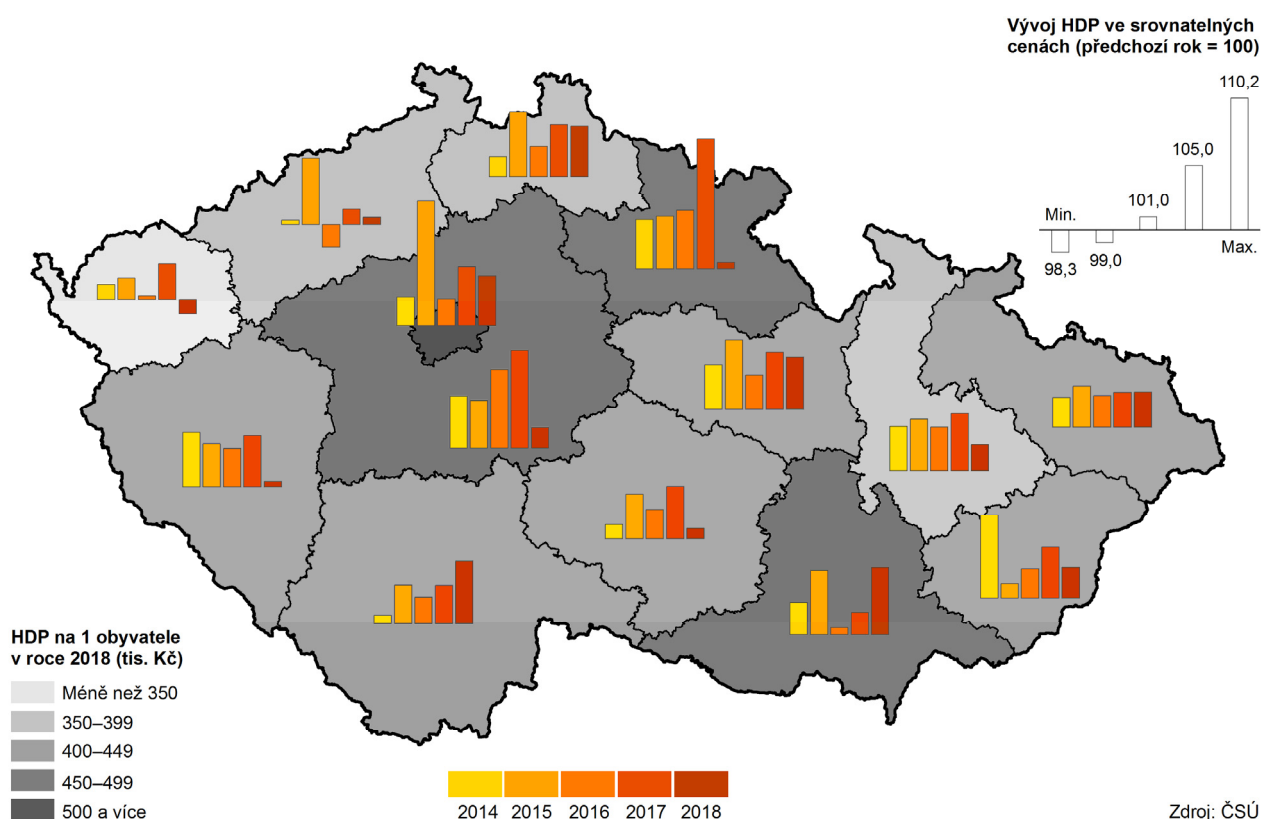
### 3. Ekonomický vývoj

V oblasti regionální makroekonomické statistiky je hodnocen vývoj do roku 2018, přitom za rok 2018 jsou zatím k dispozici pouze předběžné výsledky. Definitivní údaje za rok 2018 a předběžné výsledky roku 2019 za kraje budou zveřejněny v polovině ledna 2021 spolu s výsledky revize regionálních účtů od roku 1995.

V roce 2018 tempo růstu jihočeského HDP zrychlilo a bylo nadprůměrné.

Rokem 2014 začalo, po předchozích letech hospodářské nestability, období konjunktury, kdy regionální hrubý domácí produkt (HDP) Jihočeského kraje ve srovnatelných cenách (s. c.) rostl. V roce 2015 růst v souvislosti s dočerpáváním evropských fondů zrychlil, následně zpomalil, a v letech 2017 a 2018 opět zrychloval. V roce 2018 jihočeský HDP předběžně vzrostl o 4,9 %, což byl druhý nejvyšší přírůstek mezi kraji a zároveň jediný nadprůměrný přírůstek HDP Jihočeského kraje od roku 2014.

**Ktg 3.1 Regionální hrubý domácí produkt v krajích v letech 2014 až 2018**



Tempo růstu ve většině krajů v roce 2018 zpomalilo.

Ve většině krajů došlo v roce 2018 ke zpomalení tempa růstu HDP, v Karlovarském kraji HDP dokonce reálně poklesl. Pouze v krajích Jihočeském a Jihomoravském tempo růstu zrychlilo.

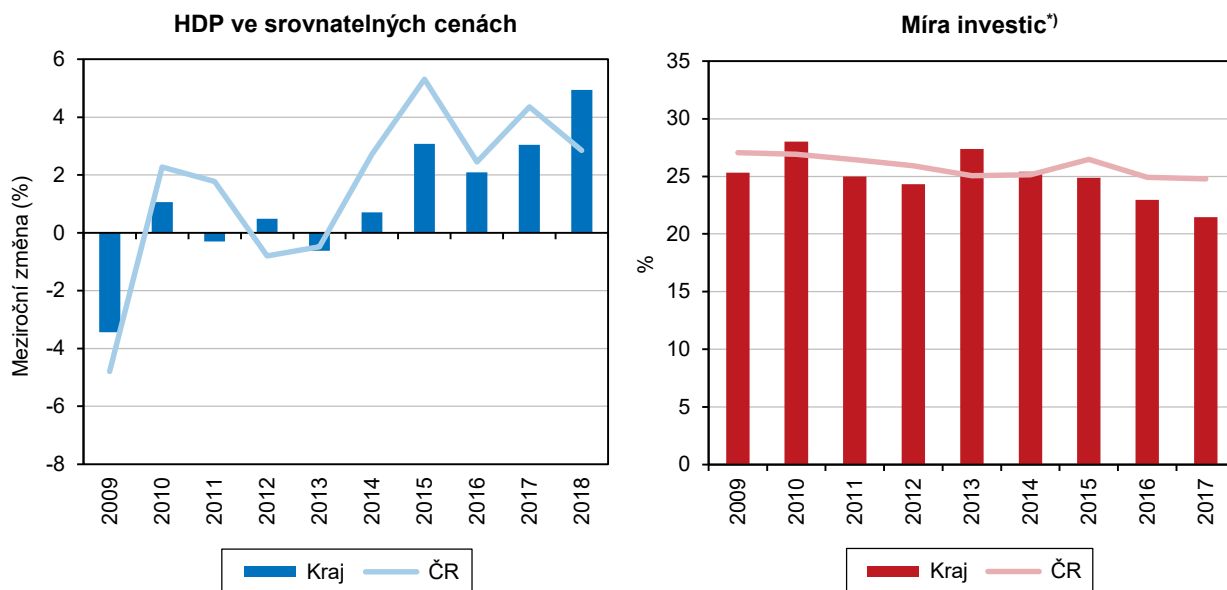
Podíl Jihočeského kraje na tvorbě HDP Česka se zvýšil.

V dlouhodobém horizontu byl vývoj HDP Jihočeského kraje ve srovnání s celou republikou pozvolnější, v důsledku čehož se zmenšoval podíl kraje na tvorbě HDP celé republiky. Zatímco v roce 2000 představoval 5,7 % a byl šestý nejvyšší mezi kraji, v roce 2017 činil 4,9 % a byl sedmý. Zásadou nadprůměrného tempa růstu v roce 2018 se příspěvek kraje k tvorbě HDP Česka zvýšil na 5,0 %, což kraji přineslo návrat na obvyklé šesté místo.



### Graf 3.1 Hrubý domácí produkt a míra investic v Jihočeském kraji a České republice

Zdroj: ČSÚ



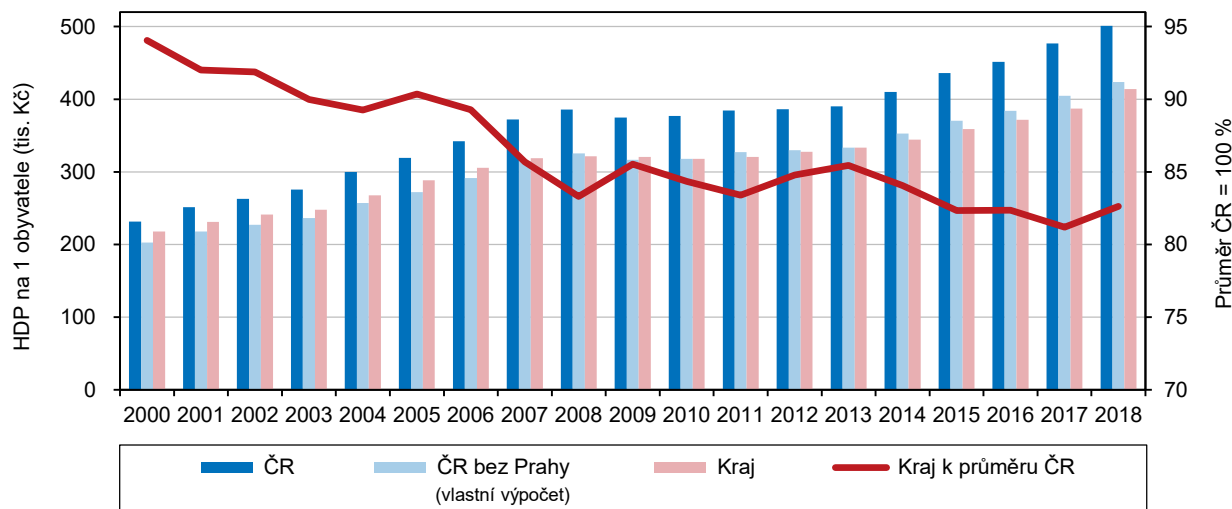
<sup>\*)</sup> podíl tvorby hrubého fixního kapitálu na HDP

V HDP na 1 obyvatele se Jihočeský kraj v roce 2018 vrátil na osmé místo.

Podle hodnoty HDP na 1 obyvatele se kraj v regionálním srovnání řadil v letech 2015 a 2016 na osmé místo, v roce 2017 se však propadl na desáté místo, což bylo jeho historicky nejhorší umístění, v roce 2018 se vrátil na místo osmé. Do roku 2005 přitom býval zpravidla třetí nebo čtvrtý (ovlivněno výstavbou jaderné elektrárny Temelín), pak se jeho postavení zhoršilo, nejvýrazněji v roce 2008, kdy dřívější nástup krize (oproti většině regionů) pro kraj znamenal propad z pátého na osmé místo.

### Graf 3.2 Hrubý domácí produkt na 1 obyvatele v Jihočeském kraji a České republice

Zdroj: ČSÚ



Jihočeský kraj měl v roce 2018 v porovnání s Českem o 17,4 % nižší HDP na 1 obyvatele.

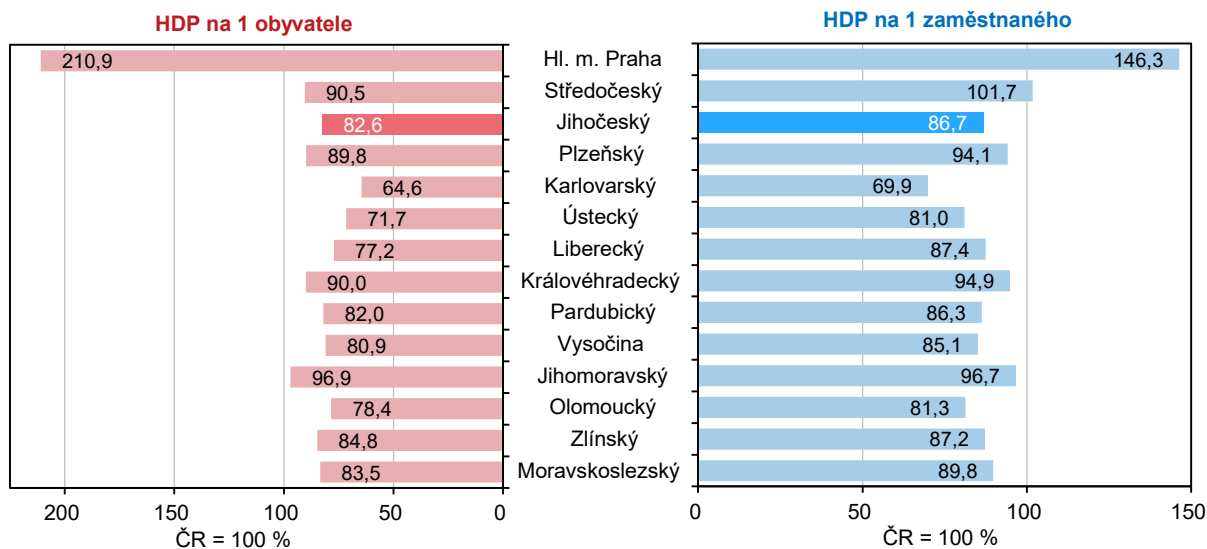
Zhoršující se pozici Jihočeského kraje mezi regiony po roce 2000 dokládá také porovnání regionálního HDP na 1 obyvatele za kraj s celorepublikovou hodnotou a průměrem za skupinu krajů s výjimkou hl. m. Prahy. HDP Jihočeského kraje na 1 obyvatele až do roku 2006 průměr mimopražských krajů převyšoval o 4–8 %, od roku 2007 se pohyboval těsně kolem něj a od roku 2011 již jen pod ním, v roce 2017 se mu vzdálil o 4,4 % a v roce 2018 se jeho ztráta zmenšila na 2,2 %.

Hl. m. Praha má výraznou ekonomickou převahu, na tvorbě HDP Česka se podílelo z jedné čtvrtiny.

Hl. m. Praha má mezi kraji zcela mimořádnou pozici. Ve srovnání s průměrem Česka byl jeho HDP v přepočtu na 1 obyvatele od roku 2001 víc než dvojnásobný. Praha zvyšovala republikovou hodnotu natolik, že žádný jiný kraj jí už nedosáhl. Důvodem výrazné převahy hlavního města je jednak odvětvová struktura hrubé přidané hodnoty, ve které dominují z 84 % služby, a jednak je to vysoký počet zaměstnaných, kdy Praha přitahuje pracující z celé republiky, zejména ze středních Čech. Zatímco počtem obyvatel v roce 2018 si byly Praha a Středočeský kraj blízké (1,30 mil. a 1,36 mil.), počtem zaměstnaných se lišily (956 tis. a 617 tis.). Při přepočtu HDP na 1 zaměstnaného, kdy bereme v úvahu počet osob, které produkt vytvořily, se výrazný rozdíl mezi hlavním městem a druhým Středočeským krajem zmenšil. Oba kraje republikový průměr překročily; Praha o 46,3 % a Středočeský kraj o 1,7 %, ostatní ho nedosáhly.

**Graf 3.3 Hrubý domácí produkt na 1 obyvatele a na 1 zaměstnaného podle krajů v roce 2018**

Zdroj: ČSÚ



Regionální HPH v běžných cenách v Jihočeském kraji dlouhodobě rostla.

Strukturu ekonomiky a její změny je možné měřit odvětvovou strukturou hrubé přidané hodnoty (HPH). Regionální HPH představuje rozdíl mezi celkovou produkcí a mezispotřebou jednotlivých odvětví daného regionu. Na regionální úrovni se vyjadřuje pouze v běžných cenách (b. c.), takže je její vývoj, dlouhodobý růst, ovlivněn i cenovými vlivy.

Ve struktuře HPH dlouhodobě klesal podíl primárního a rostl podíl terciárního sektoru.

Ve struktuře HPH dochází v dlouhodobém horizontu ke změnám, které jsou většinou krajů společné: klesá podíl primárního sektoru a roste podíl terciéru. Při ekonomické recesi byly sice registrovány opačné tendence, v době konjunktury se ale vývoj vrátil k dlouhodobým trendům. Z grafu je patrné, že mezi roky 2000 a 2018 v Jihočeském kraji podobně jako v souhrnu za ČR ve struktuře HPH klesl podíl primárního a sekundárního sektoru, a naopak vzrostla váha terciárního sektoru. Ze sekundéru poklesla váha jak průmyslu, tak i stavebnictví a v terciárním sektoru zvýšila podíl většina činností, ale např. podíl obchodu, dopravy a stravování se snížil.

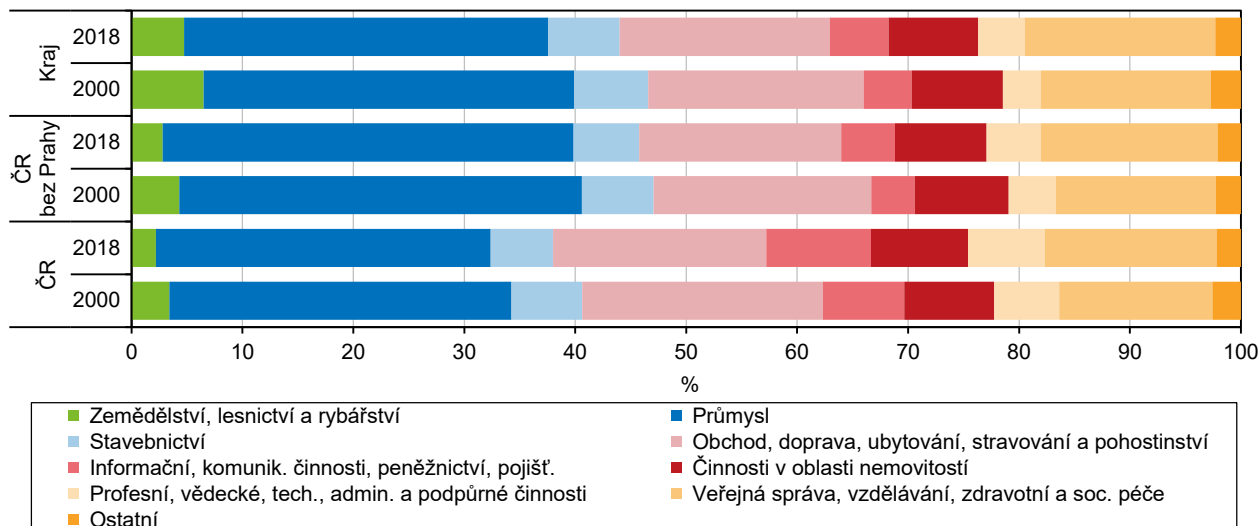
Jihočeský kraj měl vyšší podíl priméru a sekundéru a nižší podíl terciéru.

Jihočeský kraj se lišil od struktury HPH Česka vyšším podílem primárního a sekundárního sektoru a nižším podílem terciéru. Republikovou strukturu HPH zásadně ovlivňuje hl. m. Praha, kde z více než 84 % převládají služby. Struktura HPH za souhrn mimopražských krajů se od jihočeské již tak markantně neliší. Podílem primárního sektoru se Jihočeský kraj v regionálním srovnání řadí dlouhodobě na druhé místo, podílem sekundéru na desáté nebo jedenácté místo a podílem terciéru na páté místo.



### Graf 3.4 Odvětvová struktura hrubé přidané hodnoty v Jihočeském kraji a České republice

Zdroj: ČSÚ



Investiční aktivita v kraji od roku 2014 klesala.

O úrovni investiční aktivity vypovídá míra investic, tj. podíl tvorby hrubého fixního kapitálu (THFK) na HDP. V regionálním členění jsou nejaktuálnější data o THFK za rok 2017, kdy čtvrtým rokem ekonomika rostla. V souvislosti s dočerpáváním eurofondů v roce 2015 došlo sice k růstu investiční aktivity v souhrnu za celou republiku i jednotlivě v devíti krajích, ale Jihočeský kraj mezi ně nepatřil. V roce 2016 a 2017 již míra investic meziročně klesala nebo stagnovala ve většině krajů. V Jihočeském kraji klesala trvale od roku 2014 (viz graf 3.1).

Míra investic měla v krajích dlouhodobě klesající trend,...

V dlouhodobém horizontu (od roku 2000) měla investiční aktivita měřená mírou investic klesající trend a v roce 2017 v souhrnu za ČR a v polovině krajů včetně Jihočeského byla nejnižší od roku 2000. Vysokou investiční aktivitu, druhou nejvyšší od roku 2000, zaznamenala v roce 2017 pouze Praha. Celorepublikově byla od roku 2009 až do současnosti míra investic relativně nízká (27 % a méně).

...zvláště markantní byl její pokles v Jihočeském kraji.

Zvláště markantně poklesla míra investic v Jihočeském kraji. V roce 2000 činila v souvislosti s výstavbou jaderné elektrárny Temelín 36,7 % a byla v regionálním srovnání nejvyšší, do roku 2005 byla spíše nadprůměrná, ale od roku 2006 převážně podprůměrná. V roce 2017 dosáhla 21,4 % a byla pátá nejnižší mezi krají.

#### Místní rozpočty

Příjmy a výdaje veřejných rozpočtů převážně rostly.

V příjmech a výdajích územních rozpočtů, tj. rozpočtu kraje, obcí a svazků obcí v Jihočeském kraji, se klesající trend z období ekonomické krize změnil na rostoucí; v příjmech od roku 2013, ve výdajích od roku 2014. V roce 2015 zaznamenaly příjmy a výdaje zvýšení (o 11 %, resp. o 9 %) nepochybně i v souvislosti s dočerpáváním fondů z EU. V roce 2016 se však snížily: příjmy o 3 %, vlivem menších přijatých transferů, a výdaje téměř o 10 %, vlivem poklesu kapitálových výdajů. V roce 2017 byl růst obnoven a pokračoval i v letech 2018 a 2019. V období od roku 2007 bylo s výjimkou roku 2009 saldo příjmů a výdajů kladné.

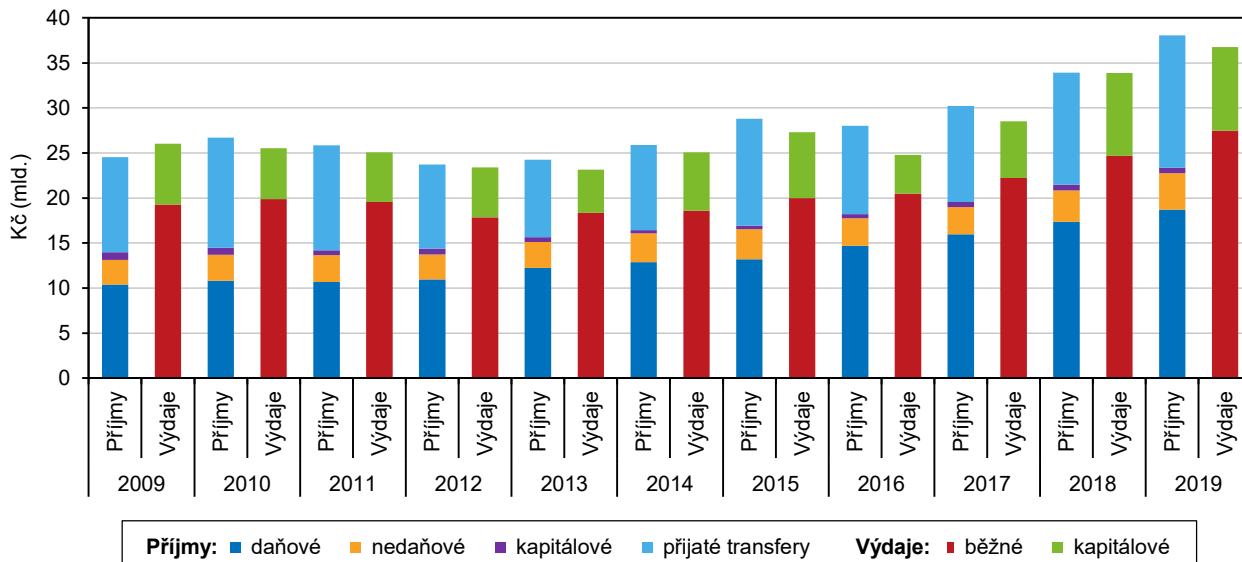
Hlavní část příjmů tvoří daňové příjmy, rozhodující část výdajů připadá na běžné výdaje.

Největší část příjmové stránky místních rozpočtů představovaly daňové příjmy, pouze v době krize, v letech 2009 až 2011, to byly přijaté transfery. Daňové příjmy se s výjimkou krizových let stále zvyšovaly. Na příjmech veřejných rozpočtů se nejvíce podílely v letech 2016 a 2017 – více než 52 %, v roce 2019 jejich podíl představoval 49 %.

Ve výdajové stránce místních rozpočtů tvoří největší část běžné výdaje, které se s výjimkou let 2011 a 2012 trvale zvyšovaly. Objem kapitálových výdajů spíše kolísá a jejich podíl na výdajích rozpočtů se pohyboval od 17 % v roce 2016 po 27 % v roce 2018. V roce 2019 tvořily 25 % z výdajů místních rozpočtů.

**Graf 3.5 Příjmy a výdaje kraje, obcí a dobrovolných svazků obcí (po konsolidaci)**

Pramen: MF



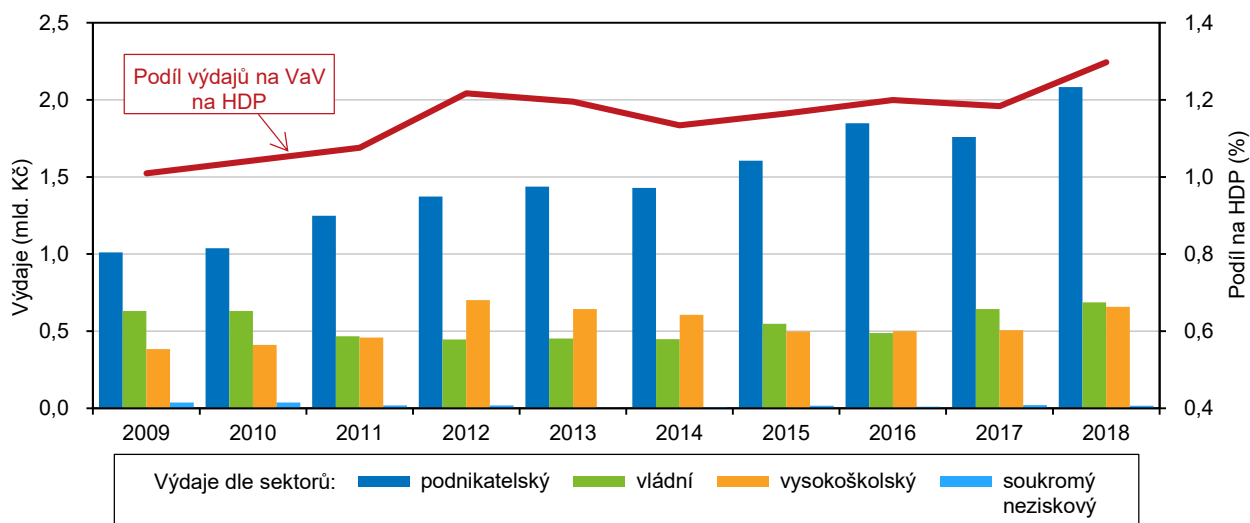
### Věda a výzkum, informační technologie

Celkové výdaje na výzkum a vývoj v kraji se zvyšovaly.

Celkové výdaje na výzkum a vývoj (VaV) v subjektech se sídlem na území Jihočeského kraje se od roku 2005 trvale zvyšovaly, pouze v letech 2013 a 2014 meziročně poklesly vlivem snížení výdajů ve vysokoškolském sektoru. V roce 2018 se celkové výdaje na VaV zvýšily meziročně o 17,6 % na 3,4 mld. Kč, což byl zatím v kraji nejvyšší vynaložený objem prostředků. Na celkovém objemu výdajů na VaV se v tomto roce podílely neinvestiční výdaje 80 % (mzdové 48 %, neinvestiční ostatní 32 %) a investiční 20 %.

**Graf 3.6 Výdaje na výzkum a vývoj podle sektorů v Jihočeském kraji**

Zdroj: ČSÚ



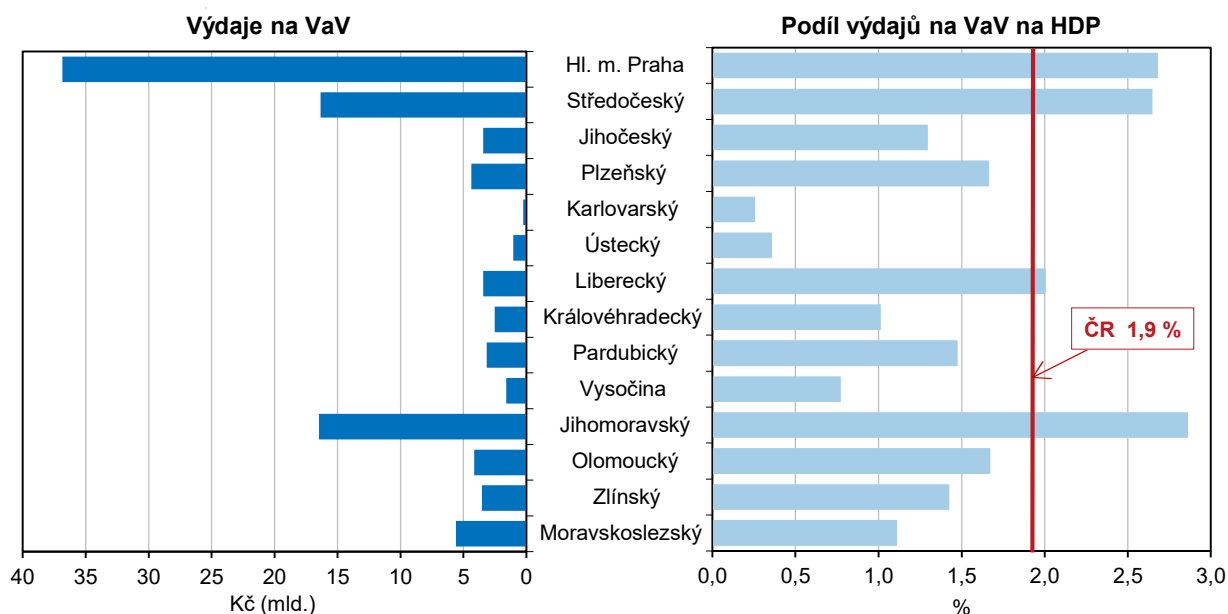
V kraji realizoval největší objem výdajů na VaV podnikatelský sektor.

Rozhodující objem výdajů na VaV v kraji vynakládal podnikatelský sektor, ve kterém se výdaje na VaV zvyšovaly s výjimkou let 2014 a 2017 téměř lineárně. Příspěvek výdajů realizovaných v podnikatelském sektoru k celkovým výdajům na VaV v kraji se zvyšoval od roku 2010, kdy je tvořil ze 49 %, až na 65 % v roce 2016. V letech 2017 a 2018 klesl na 60 %. Podíl vládního sektoru na celkových výdajích na VaV se naopak snížil z 30 % v roce 2010 na 20 % v roce 2018. Výdaje na VaV prováděné ve vysokoškolském sektoru se na celkových výdajích podílely v roce 2010 a v roce 2018 shodně – 19 %, ale mezi tím v roce 2012 tvořily až 28 %.

Podnikatelský sektor se věnoval aplikovanému výzkumu a zejména experimentálnímu vývoji, zatímco vládní a vysokoškolský sektor především základnímu výzkumu.

**Graf 3.7 Výdaje na výzkum a vývoj v krajích v roce 2018**

Zdroj: ČSÚ



Podíl výdajů na VaV na HDP v Jihočeském kraji v roce 2018 byl mezi kraji šestý nejnižší.

Podíl výdajů na výzkum a vývoj na HDP Jihočeského kraje se z dlouhodobého hlediska zvolna zvyšoval a v roce 2018 dosáhl 1,3 % (v roce 2009 to bylo 1,0 %). V mezikrajském srovnání šlo o šestý nejnižší podíl. Nejvíce na VaV ve srovnání s HDP vydával Jihomoravský kraj (2,9 %), nejméně Karlovarský kraj (0,3 %).

Výzkumu a vývoji se v kraji věnovalo téměř 4 tis. osob, z toho třetina žen.

V jižních Čechách se ve výzkumu a vývoji v roce 2018 věnovalo na 141 pracovištích téměř 4,0 tis. zaměstnanců (fyzické osoby), třetinu tvořily ženy. Po přepočtu na plně zaměstnaného pracovníka VaV (FTE) byl tento počet nižší – 2 581 zaměstnanců, z toho bylo 966 výzkumných pracovníků a 1 215 techniků. V porovnání s počtem zaměstnanců VaV (FTE) před deseti lety se jejich počet zvýšil o 27 %.

Z celorepublikových výdajů na VaV byly dvě třetiny vynaloženy na pracovištích v Praze, Středočeském a Jihomoravském kraji.

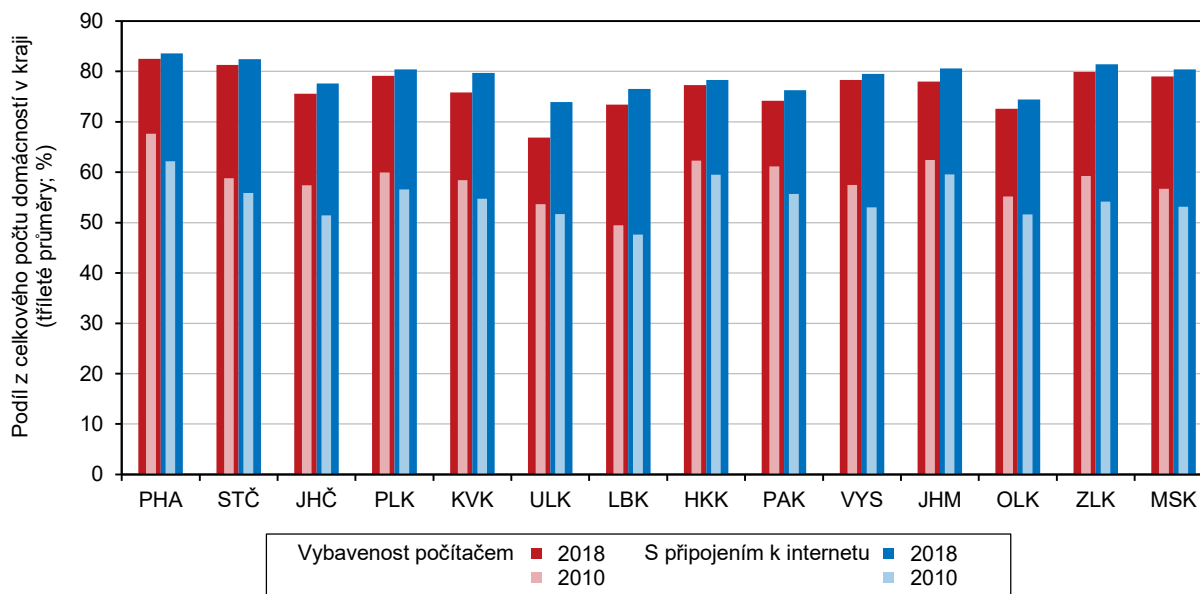
V regionálním srovnání dlouhodobě realizuje největší objem výdajů na VaV Praha, v roce 2018 to bylo 37 mld. Kč, což představovalo 36 % z úhrnu za celou republiku. Středočeský a Jihomoravský kraj vynakládaly na VaV podobně velké prostředky, jejich podíl na celorepublikových výdajích dosáhl 16 %. Jihočeský kraj se na celorepublikových výdajích podílel 3,3 %.

Používání prostředků ICT v domácnostech se stále zvyšuje.

Počítačová gramotnost a používání informačních a komunikačních technologií v domácnostech a u jednotlivců se neustále zvyšuje. Podle výběrového šetření o informačních a komunikačních technologiích (VŠIT) v domácnostech<sup>4</sup> bylo v roce 2018 vybaveno osobním počítačem 75,6 % domácností Jihočeského kraje, přitom v roce 2010 to bylo 57,4 % a ještě v roce 2008 počítačem disponovala necelá polovina domácností. Vybavenost domácností internetem rostla rychleji a od roku 2014 byla vyšší než vybavenost počítači, vzhledem k tomu, že počítače již nejsou jediným prostředkem umožňujícím jeho používání. V roce 2018 internet používalo 77,6 % domácností kraje, přitom v roce 2010 to bylo 51,5 % a v roce 2008 méně než 40 %. V porovnání s domácnostmi České republiky používaly domácnosti Jihočeského kraje počítač i internet v menší míře.

**Graf 3.8 Domácnosti vybavené osobním počítačem a s připojením k internetu podle krajů**

Zdroj: ČSÚ (VŠIT)



### Organizační statistika

Počet subjektů evidovaných v RES se v roce 2019 snížil.

V registru ekonomických subjektů (RES) bylo k 31. 12. 2019 evidováno 165,4 tis. subjektů se sídlem v Jihočeském kraji, během roku se jejich počet snížil o 0,6 % (-1,0 tis.). Od roku 2013, kdy máme srovnatelnou časovou řadu, se to stalo poprvé. V předchozích letech se až do roku 2018 počet subjektů každoročně zvyšoval o 1 %. K tomuto ojedinělému poklesu, který zaznamenalo dalších devět krajů, došlo v souvislosti s novelou živnostenského zákona, podle níž se pojišťovací zprostředkovatelé, jejichž činnost dříve spadala pod ČNB, stali novou vázanou živností<sup>5</sup>.

V RES převažují fyzické osoby a z nich podnikající dle živnostenského zákona.

RES tvořily ze 79 % fyzické osoby, především podnikající dle živnostenského zákona – téměř 118 tis. (71 % z celkového počtu subjektů a 90 % z fyzických osob). Mezi právníckými osobami bylo nejvíc společností s ručením omezeným – 16,6 tis. (10 % z celkového počtu subjektů a 47 % z právníckých osob).

<sup>4</sup> Údaje o vybavenosti domácností vybranými informačními technologiemi a jejich využívání jednotlivci pocházejí výběrového šetření, které je prováděno každoročně na výběrovém vzorku jednotlivců ve věku 16 a více let a jeho výsledky jsou přepočteny na celou sledovanou populaci. V krajském členění jsou údaje z důvodu vyšší reprezentativnosti publikovány jako tříleté klouzavé průměry (např. údaj za rok 2018 je vypočítán jako průměr z dat za roky 2017, 2018 a 2019).

<sup>5</sup> V souvislosti s tím došlo k ukončení činnosti pojišťovacích zprostředkovatelů vedených dle zákona č. 38/2004 Sb. pod právní formou „fyzické osoby podnikající dle jiných zákonů než živnostenského a zákona o zemědělství“ a ti, kteří ve své činnosti hodlali pokračovat a ohlásili vázanou živnost, byli zahrnuti mezi osoby podnikající dle živnostenského zákona.



Během roku 2019 vzniklo 4,7 tis. subjektů a 6,2 tis. jich zaniklo.

V průběhu roku 2019 bylo v kraji zaregistrováno 4,7 tis. nových subjektů a 6,2 tis. subjektů zaniklo. Z nových subjektů tvořily 75 % fyzické osoby (3,5 tis.), především podnikající dle živnostenského zákona (3,3 tis.). Mezi nově vzniklými právními osobami nejčastěji figurovaly společnosti s ručením omezeným (865) a spolky (211). Mezi zaniklými subjekty bylo 91 % fyzických osob (5,6 tis., z toho 2,9 tis. živnostníků a 2,6 tis. podnikajících dle jiných zákonů než živnostenského a zákona o zemědělství).

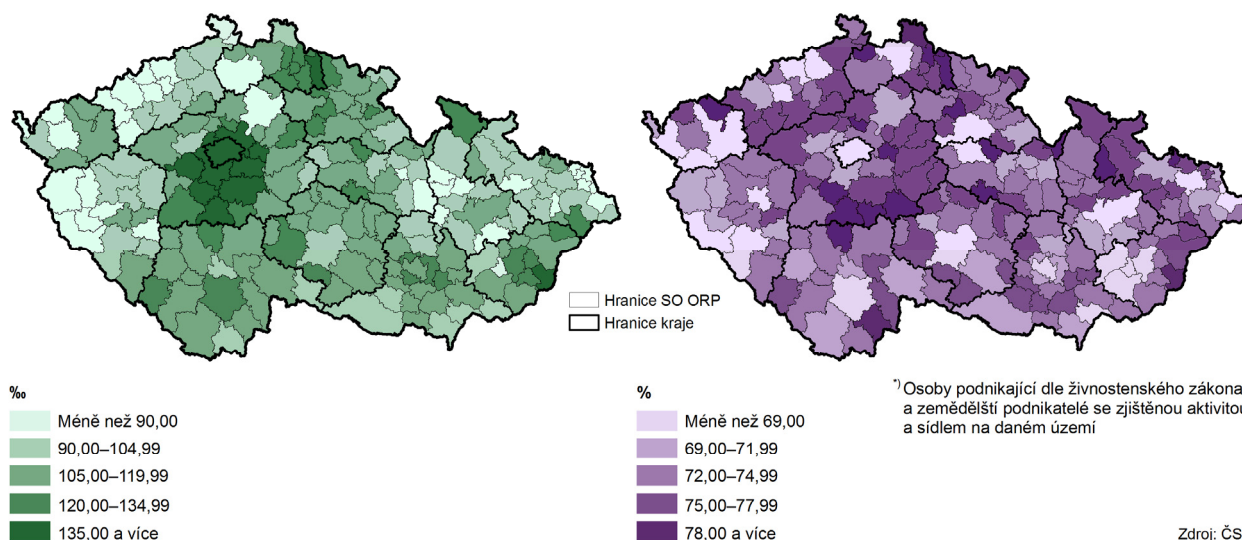
U více než 50 % subjektů byla prokazatelně zjištěna aktivita.

Koncem roku 2019 byla v kraji zjištěna aktivita u více než 86 tis. subjektů (52,2 %), ze 70,0 % šlo o soukromé podnikatele podnikající dle živnostenského zákona (65,2 %) a zemědělské podnikatele (4,7 %). V porovnání s ostatními kraji byl podíl živnostníků na počtu subjektů se zjištěnou aktivitou v jižních Čechách čtvrtý nejnižší, ale podíl zemědělských podnikatelů byl druhý nejvyšší. Ve vnitroregionálním srovnání byl nejvyšší podíl soukromých podnikatelů na počtu aktivních subjektů zjištěn v SO ORP Milevsko, Trhové Sviny a Soběslav. Naopak nejnižší byl na Českobudějovicku vlivem většího zastoupení právnických osob.

### Ktg 3.2 Soukromí podnikatelé<sup>1)</sup> v SO ORP k 31. 12. 2019

Na 1 000 obyvatel ve věku 18 a více let

Podíl na ekonomických subjektech se zjištěnou aktivitou



Mezi aktivními subjekty s uvedeným počtem zaměstnanců převažovali živnostníci bez zaměstnanců.

Koncem roku 2019 mělo údaj o počtu zaměstnanců uveden 71 tis. aktivních ekonomických subjektů. Většinou to byly fyzické osoby, zpravidla živnostníci bez zaměstnanců (48,1 tis.). Mezi subjekty se zaměstnanci převládaly společnosti s ručením omezeným (6,3 tis. mikropodniků, 1,4 tis. malých a téměř 300 středních podniků). V kraji sídlilo 123 velkých podniků (s 250 a více zaměstnanci), z toho bylo 59 společností s ručením omezeným a 40 akciových společností.

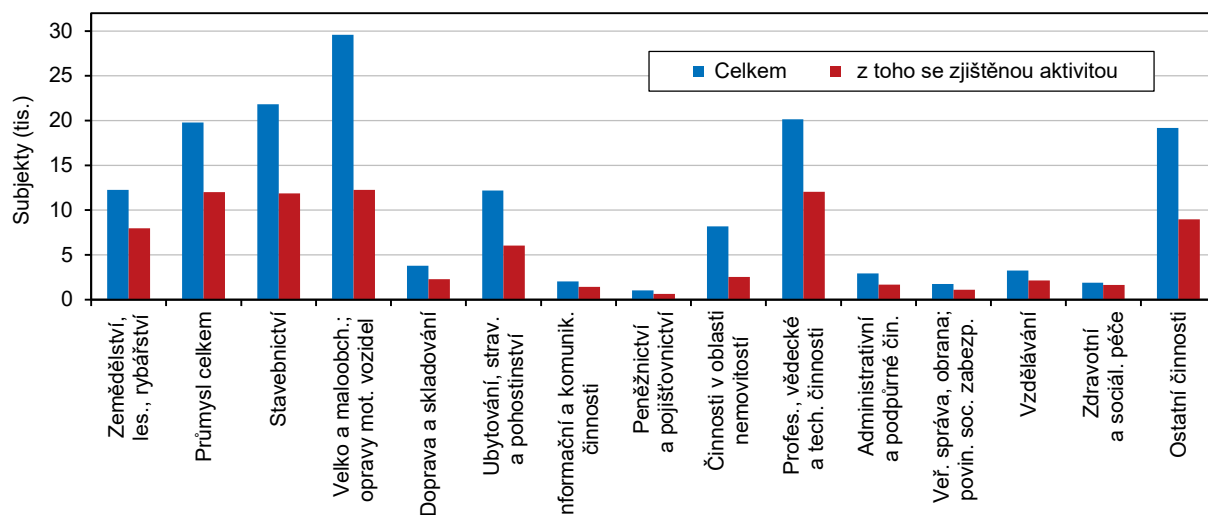
Z hlediska převažující ekonomické činnosti byl nejvyšší podíl prokazatelně aktivních subjektů v sekci zdravotní a sociální péče.

Z hlediska převažující činnosti působilo nejvíc aktivních subjektů ve velkoobchodu a maloobchodu, opravách a údržbě motorových vozidel, kde byl rovněž zaevidován největší počet subjektů bez ohledu na jejich aktivitu. Nejvyšší podíl aktivních subjektů na evidovaných subjektech však v kraji měla zdravotní a sociální péče, kde bylo prokazatelně aktivních 86 % subjektů, informační a komunikační činnosti s podílem 70 %, vzdělávání s 66 % a zemědělství, lesnictví a rybářství s 65 % prokazatelně aktivních subjektů.



### Graf 3.9 Ekonomické subjekty podle převažující činnosti v Jihočeském kraji k 31. 12. 2019

Zdroj: ČSÚ



V kraji bylo evidováno 107 živnostníků na 1 tis. obyvatel.

V přepočtu na 1 tis. obyvatel ve věku 18 a více let bylo v kraji koncem roku 2019 aktivních 107,4 živnostníků podobně jako v ČR (109,0 živnostníků), ale počet zemědělských podnikatelů – fyzických osob (7,8 na 1 tis. obyvatel ve věku 18 a více let) byl oproti celorepublikovému průměru podstatně vyšší (v ČR 4,2). V mezikrajském srovnání měl Jihočeský kraj v přepočtu na 1 tis. obyvatel druhý nejvyšší počet zemědělských podnikatelů – fyzických osob (po Kraji Vysočina) a pátý nejvyšší počet aktivních živnostníků. Oproti předchozímu roku se počet fyzických osob – živnostníků i zemědělců se zjištěnou aktivitou v kraji zvýšil.

Relativně nejvíc aktivních živnostníků bylo na Česko-budějovicku, nejvíc aktivních zemědělců na Prachaticku.

Ve vnitroregionálním pohledu podle SO ORP bylo koncem roku 2019 nejvíce aktivních živnostníků v přepočtu na 1 tis. obyvatel starších 18 let na Česko-budějovicku (116,8), Tábořsku (111,8) a Milevsku (111,5). Naopak nejméně živnostníků v relaci k obyvatelstvu provozovalo živnost na Kaplicku (84,6) a Dačicku (91,1). Soukromých zemědělců se zjištěnou aktivitou hospodařilo nejvíc mezi obyvateli Prachaticka (14,4), Vimperska (13,7) a Vodňanska (13,1), naopak nejméně to bylo na Česko-budějovicku (3,9).

#### Zemědělství

Produkce zemědělského odvětví byla v roce 2018 nejvyšší v historii kraje zejména zásluhou rostlinné produkce.

Produkce zemědělského odvětví v běžných cenách (b. c.) v Jihočeském kraji od roku 2010 každoročně obvykle rostla. V roce 2014 dosáhla díky mimořádně dobrým výsledkům v produkci živočišných výrobků a rekordní sklizni historického maxima. V roce 2015 produkce zemědělského odvětví poklesla o 9 %, ale v dalších letech (2016 až 2018) meziročně rostla. V roce 2018 podle semidefinitivních výsledků (poslední dostupné výsledky) překonala do té doby rekordní produkci z roku 2014, když meziročně vzrostla o 3,3 %.

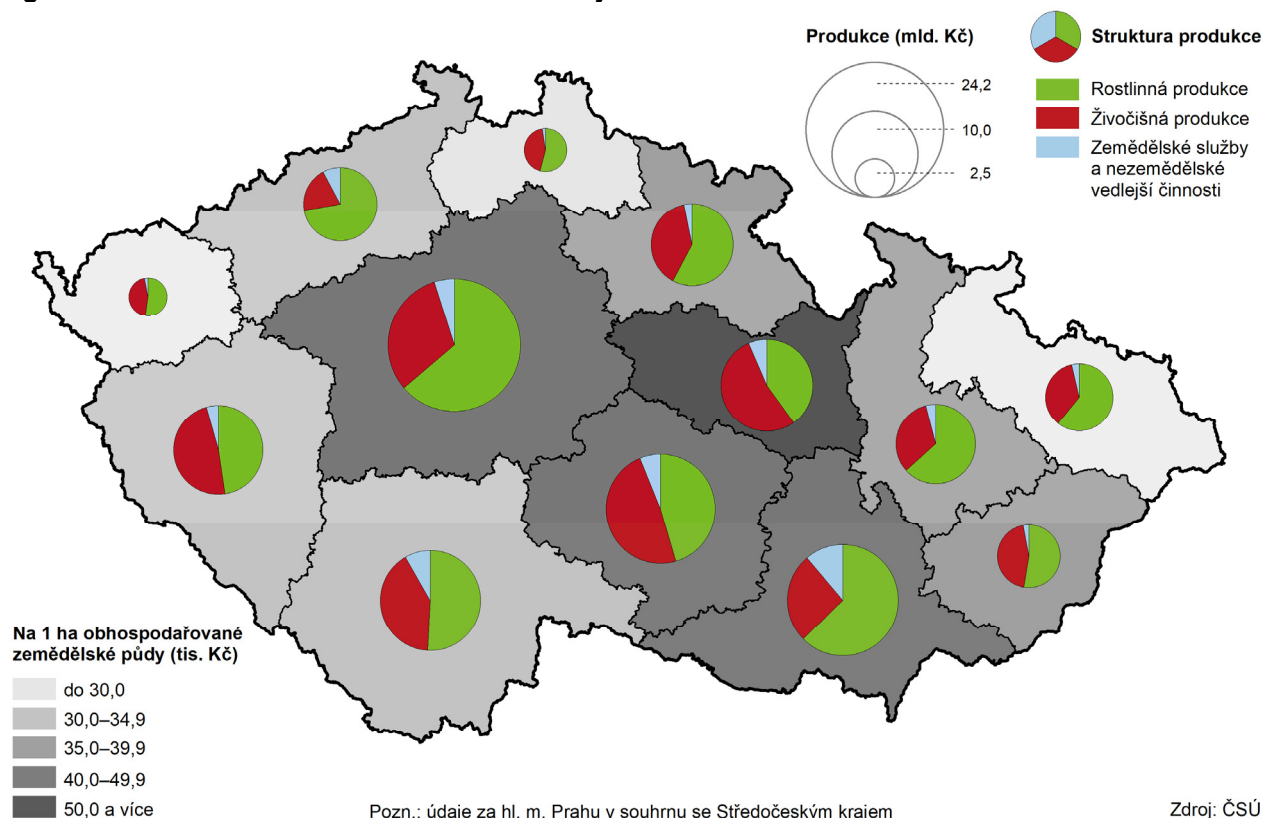
Tento nárůst byl zajištěn zejména zásluhou rostlinné produkce, která díky rostoucím cenám při meziročně nižším objemu sklizně vzrostla oproti roku 2017 o 5,8 %. Živočišná produkce vzrostla meziročně o 1,4 %.

Od roku 2011 v kraji převládala rostlinná výroba.

V roce 2018 se na produkci zemědělského odvětví kraje podílela rostlinná produkce z 50,8 %, živočišná produkce ze 40,8 % a produkce služeb a nezemědělské vedlejší činnosti z 8,3 %. Rostlinná výroba měla v produkci zemědělského odvětví kraje od roku 2011 nadpoloviční podíl. Předtím byla v kraji významnější živočišná výroba.



### Ktg 3.3 Produkce zemědělského odvětví v krajích v roce 2018



Převaha rostlinné produkce byla patrná ve většině regionů.

Rostlinná produkce převažovala nad živočišnou od roku 2011 ve všech krajích, od roku 2013 ve všech s výjimkou Pardubického kraje, ve kterém získala díky chovu drůbeže a produkci vajec nadvládu živočišná výroba. V letech 2017 a 2018 se k Pardubickému kraji připojily s mírnou převahou živočišné výroby nad rostlinnou výrobou Plzeňský kraj a Kraj Vysočina.

Jihočeští zemědělci měli mezi kraji čtvrtý největší objem produkce.

Jihočeský zemědělský sektor se v roce 2018 podílel na produkci zemědělského odvětví ČR 10,2 % (na rostlinné produkci 9,3 %, na živočišné produkci 11,0 %). Objemem zemědělské produkce se v regionálním srovnání řadil dlouhodobě na čtvrté místo, což korespondovalo s jeho umístěním podle výměry orné půdy. Jihočeši sice obhospodařovali druhou největší výměru zemědělské půdy, ale vlivem vysokého podílu trvalých travních porostů byla jejich výměra orné půdy až čtvrtá největší po krajích Středočeském, Jihomoravském a Kraji Vysočina. Od roku 2006 si tyto kraje obvykle držely stejné umístění i podle produkce zemědělského odvětví.

Produkce zemědělského odvětví Jihočeského kraje na 1 ha zemědělské půdy byla podprůměrná.

Pořadí krajů podle produkce zemědělského odvětví po přepočtu na 1 hektar obhospodařované zemědělské půdy se mírně liší. V čele regionálního žebříčku byl již několik let Pardubický kraj, v roce 2018 s 50,0 tis. Kč/ha, a na jeho konci byl, stejně jako podle absolutního objemu, kraj Karlovarský (20,7 tis. Kč/ha). Jihočeský kraj měl od roku 2016 čtvrtou nejnižší produkci na hektar zemědělské půdy (33,0 tis. Kč/ha).

Dlouhodobě ubývá ploch orné půdy a rozšiřují se plochy trvalých travních porostů.

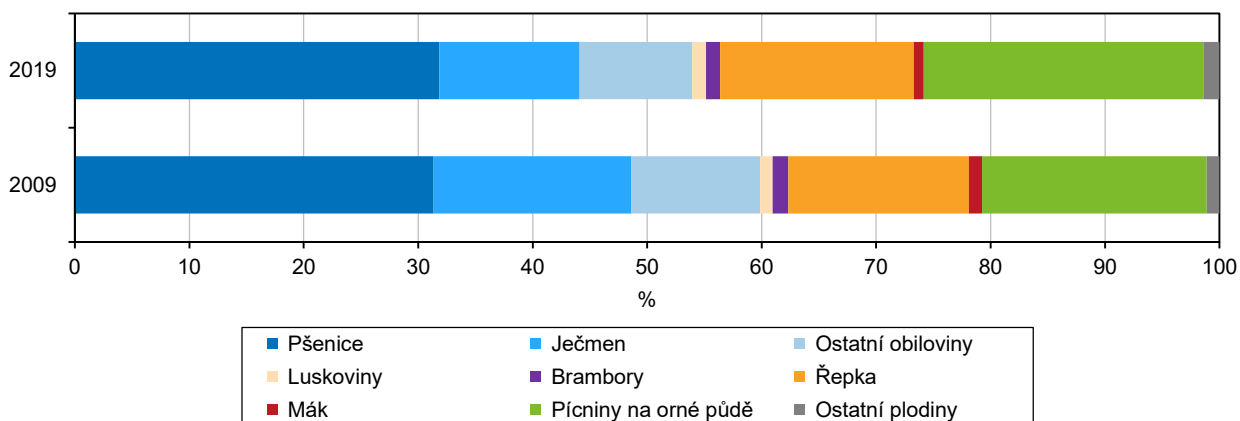
Plochy zemědělské půdy obhospodařované jihočeskými zemědělci v roce 2019 meziročně stagnovaly, přitom ubylo orné půdy a zvýšila se plocha trvalých porostů. Dlouhodobě se však plochy obhospodařované zemědělské půdy zmenšovaly, za uplynulé desetiletí ne tak významně (-0,5 %), ale oproti roku 2002 citelně (-5,0 %).

Snížilo se zornění zemědělské půdy.

Zároveň se měnila struktura zemědělské půdy, ubývalo orné půdy z části ve prospěch trvalých travních porostů. Za desetiletí se plocha obhospodařované orné půdy v kraji zmenšila o 6,0 % a oproti roku 2002 o 14,7 %. Plochy trvalých travních porostů se za deset let rozšířily o 8,7 %, oproti roku 2002 o 14,1 %. Zornění obhospodařované půdy, tj. podíl orné půdy na zemědělské se snížil z 65,6 % v roce 2002 na 62,3 % v roce 2009 a dále na 58,9 % v roce 2019.

**Graf 3.10 Osevní plochy v Jihočeském kraji**

Zdroj: ČSÚ

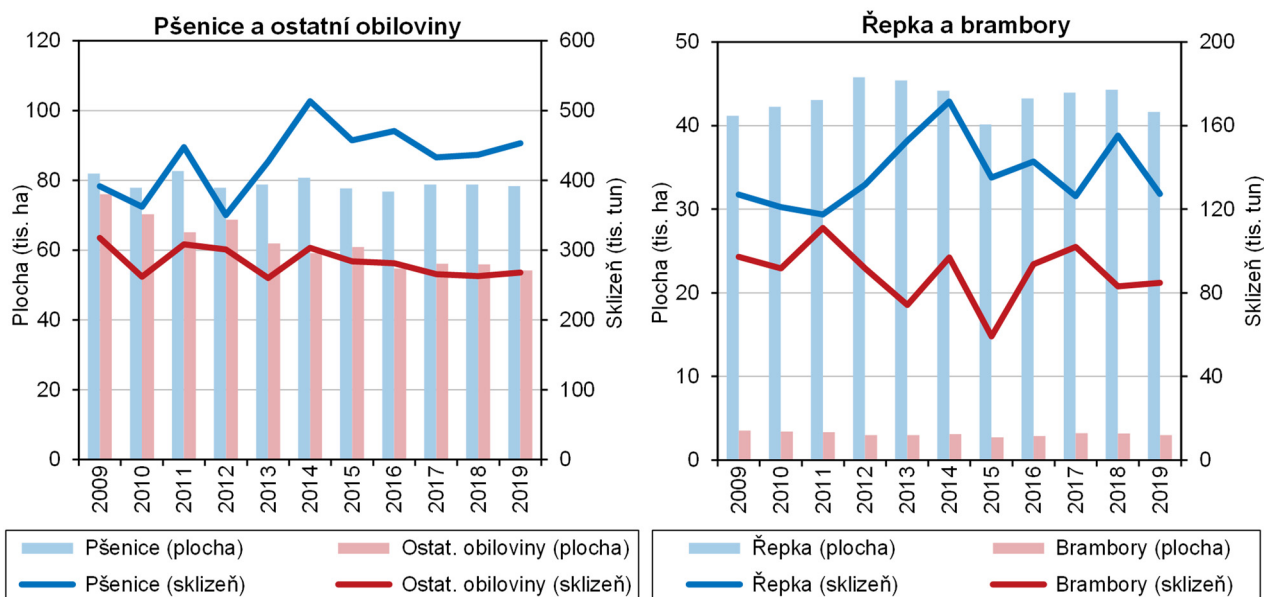


Ve struktuře osevních ploch ubývaly plochy obilovin a brambor na úkor řepky a pícnin na orné půdě.

V roce 2019 se osevní plochy meziročně zmenšily o 0,2 %, oproti roku 2009 byl jejich úbytek znatelnější (-5,9 %). Ve struktuře osevních ploch klesl oproti roku 2009 podíl ploch obilovin (z 59,9 % na 53,9 %), především ječmene, přitom se poněkud zvýšilo zastoupení pšenice. Nepatrně se snížil podíl ploch brambor a máku. Naproti tomu se ve větší míře pěstuje řepka (nárůst z 15,8 % na 16,9 %) a pícniny na orné půdě (nárůst z 19,6 % na 24,4 %).

**Graf 3.11 Sklizeň a sklizňové plochy vybraných plodin v Jihočeském kraji**

Zdroj: ČSÚ



Sklizeň obilovin byla v roce 2019 meziročně lepší, řepky se urodilo méně.

V roce 2019 sklídili jihočeští zemědělci ve srovnání s předchozím rokem díky lepším výnosům více pšenice, ječmene, žita, brambor, pícnin na orné půdě i sena z trvalých travních porostů. Meziročně si pohoršila sklizeň ovsu, řepky a luskovin na zrno.

Sklizeň brambor byla čtvrtá nejhorší v historii kraje.

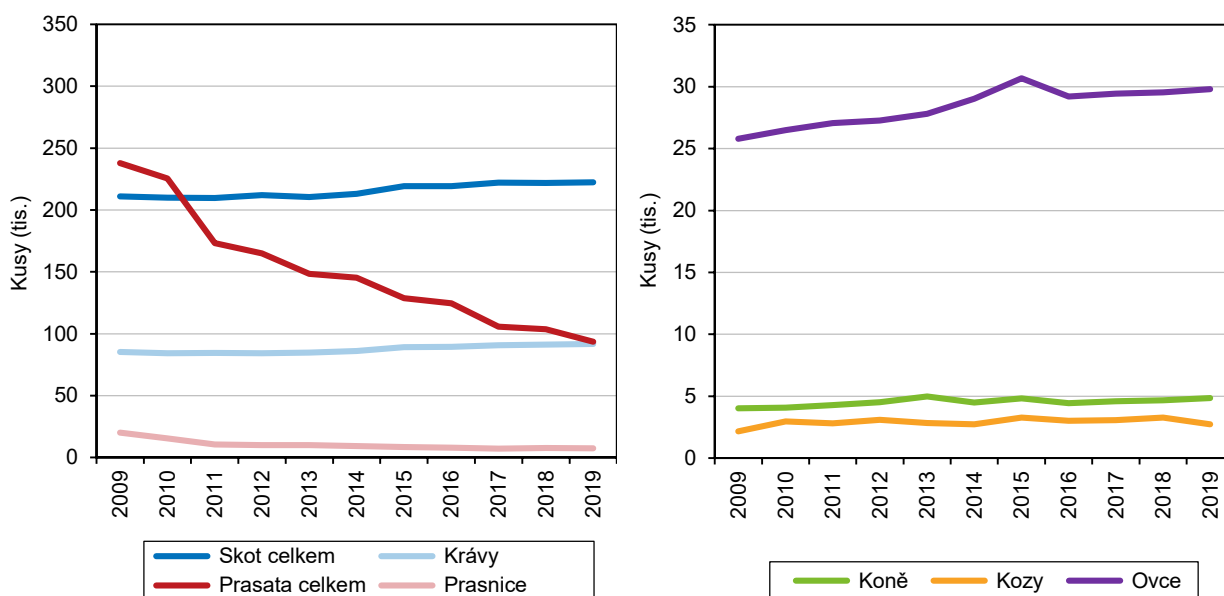
V porovnání s desetiletým průměrem byly výnosy roku 2019 u všech druhů obilovin (kromě ovsu) vyšší. Ale luskoviny, řepka, brambory, kukuřice na zeleno a siláž a píce z trvalých travních porostů měly jen podprůměrný výnos. Hodnotu desetiletého průměru překonala sklizeň pšenice, žita a luskovin. Podprůměrná byla sklizeň ječmene, ovsu, řepky, píce z trvalých travních porostů. Sklizeň brambor byla dokonce čtvrtá nejhorší v historii kraje.

Jihočeští zemědělci patřili k předním pěstitelům většiny základních plodin.

Objemem sklizně pšenice, brambor a pícnin na orné půdě se jihočeští zemědělci v konkurenci ostatních krajů umístili v roce 2019 na třetím místě, v produkci žita a řepky na druhém místě, v produkci ovsu a tritikale na prvním místě. To koresponduje s výměrou jejich sklizňových ploch. Kromě toho díky dlouhodobě největším plochám trvalých travních porostů si Jihočeský kraj udržuje prvenství ve sklizni sena z trvalých travních porostů na produkci zemědělského sektoru ČR, když se v roce 2019 podílel na celorepublikové sklizni 17,3 %.

**Graf 3.12 Stav hospodářských zvířat v Jihočeském kraji (podle stavu ke dni soupisu)**

Zdroj: ČSÚ



Pokračovala redukce chovu prasat a rozšiřování chovu ovcí a koní.

Soupis hospodářských zvířat k 1. 4. 2019 potvrdil v jihočeském zemědělském sektoru u většiny druhů pokračování trendů z minulých let – dramatické snižování stavu prasat (za deset let o 61 %) a naopak rozšiřování chovu ovcí a koní. Během deseti let se počet ovcí zvýšil o 16 % a koní o 21 %. Chov skotu, který byl začátkem tisíciletí omezován, se v posledním desetiletí pozvolna rozšiřoval (+5 %). Popularitě se těší rovněž chov koz, který navzdory meziročnímu poklesu se za uplynulých deset let rozšířil o 26 %. Chov drůbeže se dlouhodobě zmenšoval s občasným meziročním vybočením z tohoto trendu, který bývá do určité míry ovlivněn termínem vyskladnění. V roce 2019 se meziročně zvýšil o 18 %, ale oproti stavu před deseti lety byl o 38 % nižší.

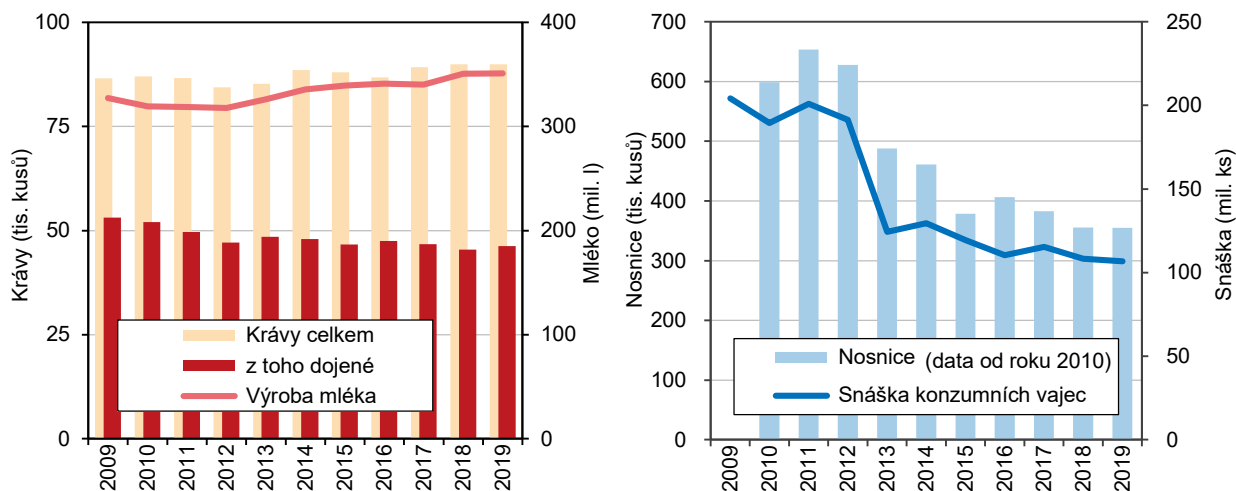
V porovnání s ostatními kraji chovali jihočeští zemědělci nejvíce skotu a ovcí.

K 1. 4. 2019 měl Jihočeský kraj v regionálním srovnání nejpočetnější stavy skotu, krav a ovcí, počtem koní se umístil na druhé a počtem koz na třetí příčce. Toto umístění korespondovalo s druhou největší výměrou zemědělské půdy a největší

výměrou trvalých travních porostů. V chovu prasat, který má spíše souvztažnost s ornou půdou, se umístil na sedmém a v chovu drůbeže na pátém místě.

**Graf 3.13 Průměrné stavy krav a výroba mléka, průměrné stavy nosnic a snáška konzumních vajec v zemědělském sektoru Jihočeského kraje**

Zdroj: ČSÚ



Výroba mléka od roku 2013 rostla především vlivem zvýšené průměrné dojivosti.

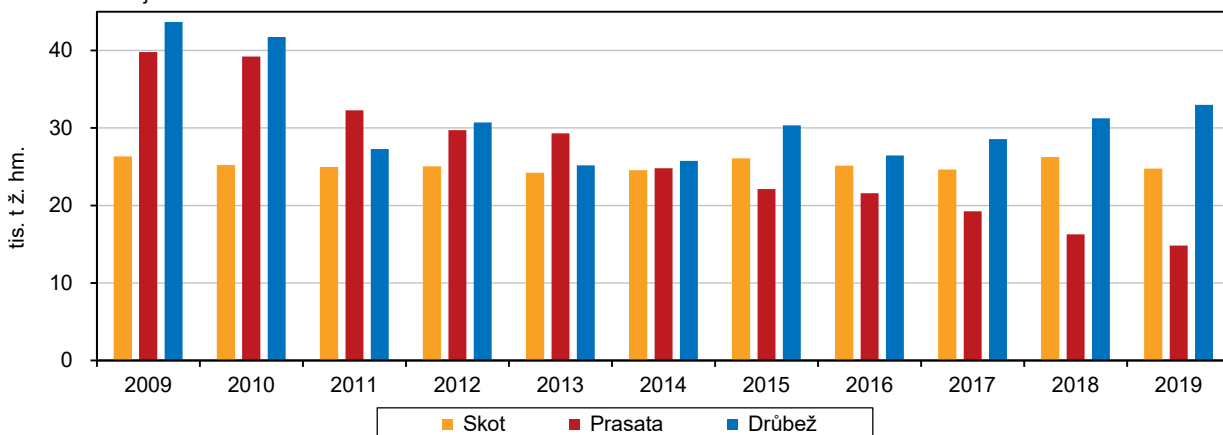
Výroba mléka se po předchozím období pozvolného poklesu od roku 2013 zvyšovala, především zásluhou rostoucí průměrné dojivosti. V roce 2019 byla ve srovnání s rokem 2009 výroba mléka o 7,3 % vyšší a průměrná denní dojivost se zvýšila z 16,9 litrů na 20,8 litrů. Jihočeští zemědělci se v roce 2019 podíleli na celorepublikovém počtu dojených krav 12,8 % a dojivost byla o 11,5 % nižší než republikový průměr. Na celorepublikové produkci mléka se kraj podílel 11,4 % (v r. 2009 – 12,1 %) a v mezikrajském srovnání obsazoval dlouhodobě třetí příčku.

Výroba jatečného skotu v kraji kolísala; výroba jatečných prasat klesala.

Výroba jatečného skotu v kraji i v ČR kolísala, zatímco výroba jatečných prasat stejně jako jejich chov v kraji strmě klesala – za deset let o 63 %. V ČR se výroba jatečných prasat za deset let také snížila, ale méně dramaticky (-18 %). Podíl jihočeských farmářů na celorepublikové výrobě jatečného skotu v roce 2019 činil 15 % a byl po Kraji Vysočina druhý nejvyšší. Podíl na výrobě jatečných prasat představoval pouhých 5 % a byl sedmý nejvyšší.

**Graf 3.14 Výroba jatečných zvířat v zemědělském sektoru Jihočeského kraje**

Zdroj: ČSÚ



Oproti roku 2009 klesla v kraji rovněž snáška vajec...

Průměrný stav nosnic v jihočeském zemědělském sektoru v roce 2019 meziročně klesl a, především kvůli propadu v roce 2013, byl o 41 % menší než v roce 2010.



Snáška konzumních vajec byla oproti roku 2010 nižší o 44 %. V zemědělském sektoru České republiky měly počty nosnic a snáška vajec spíše rostoucí trend a ve srovnání s rokem 2010 byly oba ukazatele o 32 %, resp. 30 % vyšší.

...stejně jako výroba jatečné drůbeže.

Výroba jatečné drůbeže v kraji i ČR po propadu z let 2010 a 2011 nejprve kolísala a v posledních letech se zvyšovala, ale oproti roku 2009 byla v roce 2019 v jižních Čechách o 24 % nižší, zatímco v ČR činil pokles pouze 11 %. V roce 2019 se chovy jihočeských farmářů podílely na snášce vajec zemědělského sektoru ČR téměř 7 %, na výrobě jatečné drůbeže necelými 13 % (v roce 2009 byly oba podíly 15 %). V regionálním srovnání patřilo v roce 2019 jihočeským zemědělcům šesté místo v produkci konzumních vajec a čtvrté místo ve výrobě jatečné drůbeže.

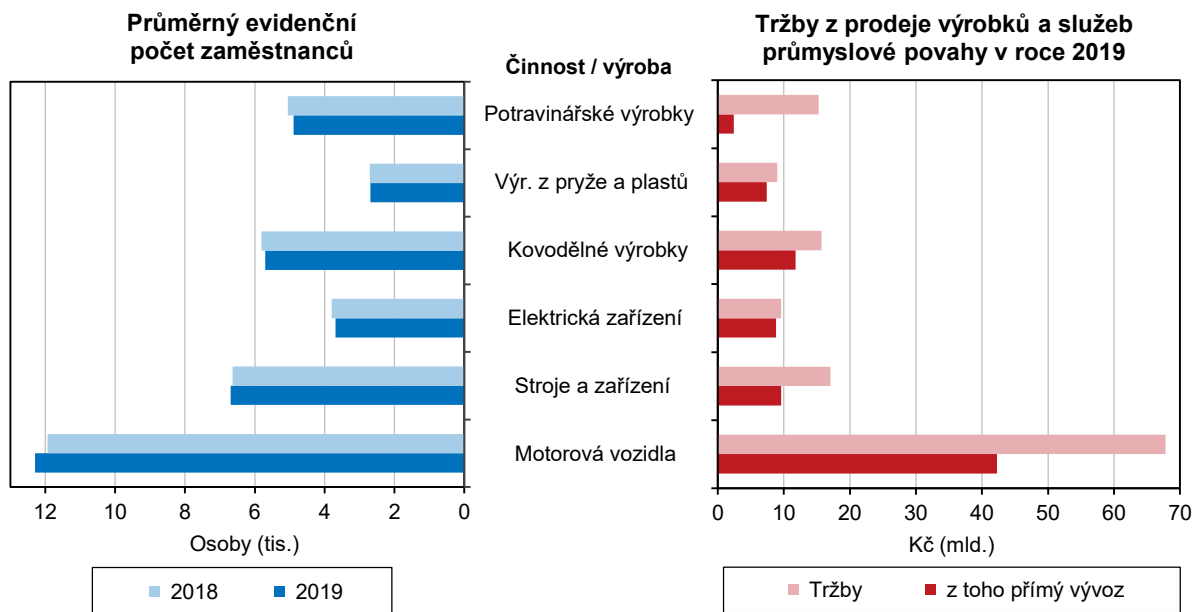
### Průmysl

V kraji byla dynamika tržeb z průmyslové činnosti spíše nadprůměrná.

Mezi velké průmyslové podniky (se 100 a více zaměstnanci) se sídlem v kraji patřilo v roce 2019 celkem 158 podniků, což bylo nejvíc od roku 2010, ale ve srovnání s rokem 2009 to bylo o 12 subjektů méně. Tržby z prodeje výrobků a služeb průmyslové povahy (dále jen „tržby“) těchto podniků dosáhly v roce 2019 více než 180 mld. Kč a podílely se na tržbách velkého průmyslu ČR 4,7 %. To byl sice nevýznamný podíl, ale za posledních deset let byl vůbec nejvyšší. Tržby velkých jihočeských průmyslových podniků měly v posledních deseti letech ve srovnání s ČR častěji nadprůměrnou dynamiku<sup>6</sup>, s výjimkou roku 2010, kdy v kraji poklesly, zatímco v ČR vzrostly, a roků 2012, 2017 a 2018, kdy byl nárůst tržeb v kraji mělčí. Tržby velkých průmyslových podniků v kraji rostly od roku 2011, v celé ČR započalo období růstu o rok dříve.

**Graf 3.15 Zaměstnanci a tržby podle vybrané převažující činnosti zpracovatelského průmyslu v Jihočeském kraji (podniky se 100 a více zaměstnanci se sídlem v kraji)**

Zdroj: ČSÚ



Ze zpracovatelského průmyslu měla v kraji největší tržby výroba motorových vozidel,....

Rozhodující objem tržeb vytváří zpracovatelský průmysl, v Jihočeském kraji ho v roce 2019 reprezentovalo 153 podniků, jejichž tržby se na tržbách průmyslu celkem podílely 91 %. Na tržbách zpracovatelského průmyslu v kraji se podílela ze 41 % výroba motorových vozidel (kromě motocyklů), přívěsů a návěsů, na dalších místech

<sup>6</sup> Výsledky průmyslových podniků se 100 a více zaměstnanci a sídlem v kraji a jejich srovnání v čase může být ovlivněno tím, že na základě neměnných kritérií pro zařazení podniku do souboru vykazujících subjektů, se může tento soubor rok od roku lišit. Přepočty na srovnatelnou organizační strukturu se neprovádějí.

byly s podílem 10 % výroba strojů a zařízení jinde neuvedených a výroba kovových konstrukcí a kovodělných výrobků, kromě strojů a zařízení, a za nimi s podílem 9 % výroba potravinářských výrobků.

... jejíž orientace tržeb na přímý vývoz se významně snížila.

Orientace tržeb na přímý vývoz se až do roku 2016 zvyšovala (na 73 %), v roce 2017 se propadla na 58 % a v letech 2018 a 2019 se dál mírně snižovala (na 55 % v roce 2019). Ve zpracovatelském průmyslu se mezi roky 2016 a 2017 snížil podíl tržeb za zboží vyvezené přímo do zahraničí na tržbách celkem ze 75 % na 62 % a v roce 2019 dál poklesl na 60 %. Z odvětví zpracovatelského průmyslu zaměstnávajících více než 2 tis. osob zaznamenala největší snížení exportní závislosti výroba motorových vozidel (z 91 % v roce 2016 na 62 % v roce 2019) a výroba strojů a zařízení jinde neuvedených (ze 65 % na 56 %). Jen mírně se snížil vysoký podíl tržeb za přímý vývoz v sekci výroba elektrických zařízení a v sekci výroba pryžových a plastových výrobků (v roce 2019 na 92 %, resp. 82 %). Minimálně se snížila již tak nízká orientace na vývoz v potravinářské výrobě (16 %).

Počet zaměstnanců průmyslu meziročně rostl, nejvíc jich bylo zaměstnáno ve výrobě motorových vozidel.

Počet zaměstnanců průmyslových podniků kraje se 100 a více zaměstnanci se od roku 2011 nepřetržitě zvyšoval s výjimkou nepatrného poklesu v roce 2018. V roce 2019 zaměstnával velký průmysl kraje 51,4 tis. osob (fyzické osoby), to je oproti roku 2018 o 2 % více a ve srovnání s rokem 2009 o 12 % více. Průměrná měsíční mzda v roce 2019 meziročně vzrostla o 8,1 % na 33 656 Kč a byla o 8 % nižší než celorepublikový průměr. Nejvíc osob v kraji zaměstnávaly podniky s převažující činností výroba motorových vozidel (12,3 tis.), kde zaměstnanci v roce 2019 pobírali v průměru mzdu 36 888 Kč.

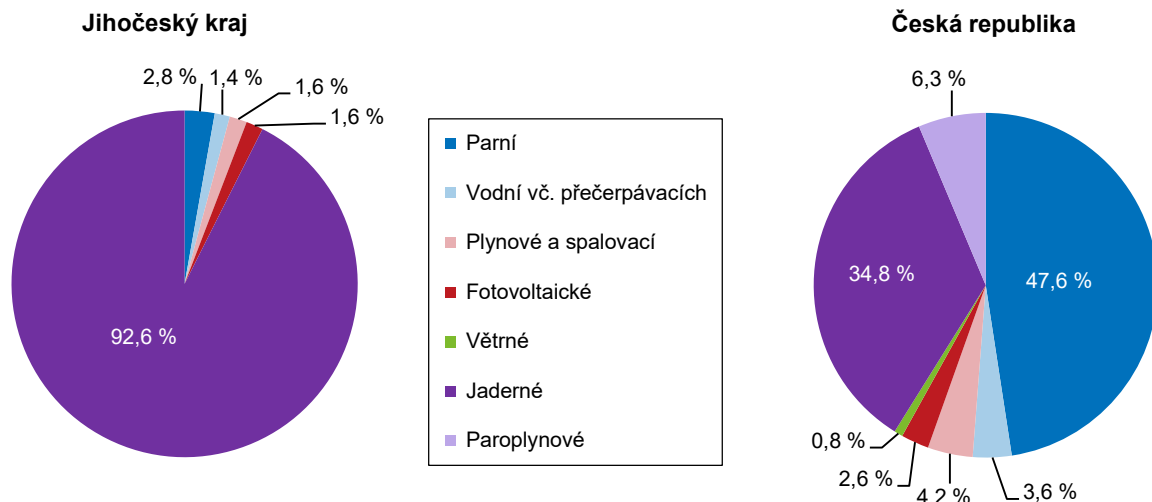
### Energetika

Z elektráren v Jihočeském kraji pocházela v roce 2019 pětina elektrické energie vyrobené v ČR.

Elektrárny na území Jihočeského kraje v roce 2019 vyrobily 17 030 GWh elektřiny, což představuje pětinu celorepublikové produkce elektrické energie. Zatímco v jižních Čechách byla většina elektřiny vyrobená z jádra (93 %), pocházela v celé České republice elektřina hlavně z parních elektráren (48 %). Na jaderné elektrárny připadalo 35 % celorepublikové výroby. Jihočeský kraj se v roce 2015, poté co předstihl Kraj Vysočina, stal druhým největším výrobcem elektřiny po kraji Ústeckém. Ten se na celorepublikové produkci v roce 2019 podílel 29 % a většinu elektřiny vyráběl v parních elektrárnách (82 % z výroby v kraji). Na třetím místě v regionálním žebříčku výrobců byl Kraj Vysočina (18 % z výroby ČR), který podobně jako Jihočeský kraj většinu elektřiny vyráběl z jádra (92 % výroby kraje).

**Graf 3.16 Výroba elektřiny brutto\*<sup>1)</sup> podle technologie elektráren v roce 2019**

Pramen: ERÚ



\*<sup>1)</sup> Výroba elektřiny brutto = celková výroba elektřiny na svorkách generátorů (zdrojů).

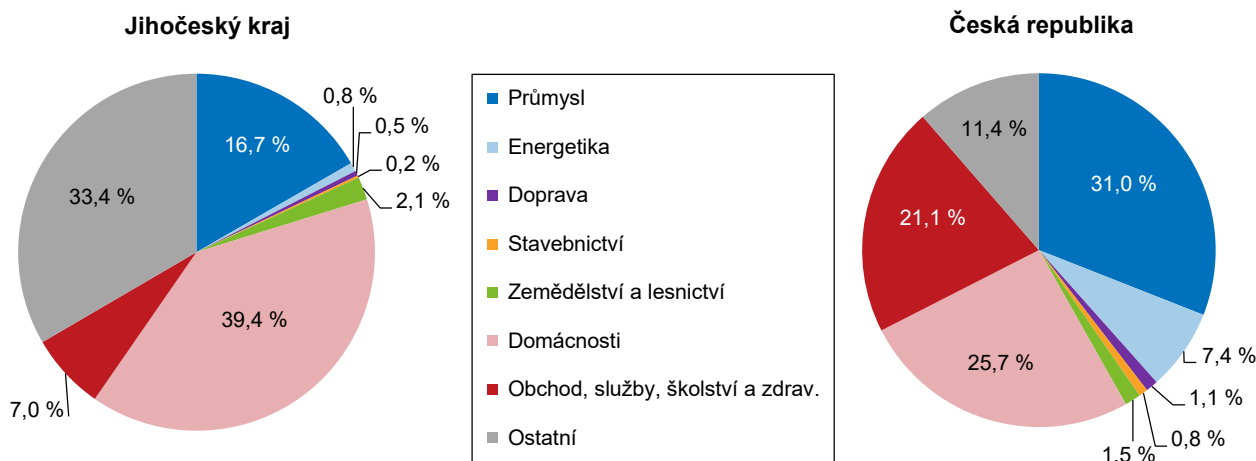


Největší podíl spotřeby elektřiny v kraji připadal na domácnosti.

V Jihočeském kraji se v roce 2019 spotřebovalo 3 157 GWh elektřiny, to je 5,3 % z celorepublikové spotřeby elektřiny. Nejvíce elektřiny v kraji spotřebovaly domácnosti (39 %), zatímco v celé ČR to byl průmysl (31 %) a domácnosti byly na druhém místě s podílem 26 %. Vyšší podíl spotřeby domácností v kraji souvisí s nižší plynofikací, takže v jihočeských domácnostech se ve srovnání s průměrnou českou domácností elektřina používá ve větší míře jak na vaření, tak na ohřev vody i na vytápění.

**Graf 3.17 Spotřeba elektřiny netto<sup>1)</sup> podle odvětví spotřeby v roce 2019**

Pramen: ERÚ



<sup>1)</sup> Spotřeba elektřiny netto = spotřeba elektřiny v odběrných místech provozovatelů regionálních distribučních soustav a spotřeba subjektů přímo napojených na danou výrobu.

Spotřeba jihočeských domácností na 1 obyvatele byla druhá nejvyšší v ČR.

Jihočeské domácnosti v přepočtu na 1 obyvatele v roce 2019 spotřebovaly 1 936 kWh elektřiny, což bylo o 35 % více než průměr za republiku. V regionálním srovnání měli Jihočeši druhou nejvyšší spotřebu po obyvatelích Středočeského kraje (1 991 kWh). Nejméně elektřiny na 1 obyvatele se spotřebovalo v domácnostech v Jihomoravském a Moravskoslezském kraji.

Výroba i spotřeba elektřiny v kraji nepatrně vzrostly.

Meziročně vzrostla v kraji výroba elektřiny o 0,8 % a její spotřeba o 0,1 %, přitom u hlavních odběratelů – domácností byl nárůst spotřeby vyšší (+0,9 %). Spotřeba elektřiny v domácnostech po přepočtu na 1 obyvatele vzrostla v kraji o 0,6 %, což znamenalo podprůměrný nárůst (v ČR +1,0 %).

Z celorepublikové spotřeby zemního plynu se v Jihočeském kraji spotřebovala 3,3 %.

V roce 2019 se v Jihočeském kraji spotřebovalo 275 mil. m<sup>3</sup> zemního plynu, což představovalo 3,3 % z celkové spotřeby ČR. Na spotřebě zemního plynu v kraji se nejvíce podíleli velkoodběratelé (35 %) a domácnosti (31 %). Spotřeba zemního plynu v domácnostech na 1 odběratele v roce 2019 činila 906,9 m<sup>3</sup>, byla o 9 % vyšší než celorepublikový průměr a v meziročním srovnání poklesla o 4 %.

Jihočeský kraj měl v roce 2019 druhou nejnižší spotřebu zemního plynu mezi kraji. Nejméně zemního plynu se spotřebovalo v Karlovarském kraji (2,6 % ze spotřeby ČR) a naopak nejvíce v Ústeckém kraji (17,8 %).

### Stavebnictví

Stavebnictví ČR se od roku 2014 pomalu vymaňuje z krize, objem prací z roku 2009 zatím nepřevyšilo.

České stavebnictví se dlouho nemohlo vymanit z krize. Ožilo až v roce 2014, kdy meziroční růst stavební výroby zaznamenaly velké (s 50 a více zaměstnanci) i menší stavební podniky (od 20 zaměstnanců). V roce 2015 se v souvislosti s dočerpáváním evropských fondů zvýšila základní stavební výroba (ZSV) i objem stavebních prací „S“ o více než 10 %, v roce 2016 však stavební aktivita poklesla.





Stavební práce „S“ oproti roku 2009 vzrostly o více než 50 %.

Údaje o objemu stavebních prací „S“ za stavební podniky včetně menších firem od 20 zaměstnanců jsou k dispozici do roku 2018. Hodnota stavebních prací „S“ podniků se sídlem na území Jihočeského kraje nejprve v letech 2008 až 2010 klesala, od roku 2011 již spíše rostla (kromě roku 2012 a 2016). Objem stavebních prací „S“ za rok 2018 byl ve srovnání s rokem 2009 o polovinu vyšší.

Na území kraje byl v roce 2015 realizován dosud největší objem stavebních prací v historii.

Z údajů za stavební podniky s 20 a více zaměstnanci byly získány informace o územní realizaci výstavby. Hodnota stavebních prací „S“ na stavbách v kraji se během uplynulých deseti let snižovala do roku 2013 téměř každoročně, od roku 2014 pak již pouze dvakrát, a to v roce 2016 výrazně a v roce 2018 minimálně. Propadu o 24 % v roce 2016 předcházela v roce 2015 zvýšená stavební aktivita související do jisté míry s dočerpáváním fondů z EU. V roce 2015 byly na území kraje provedeny stavební práce „S“ za 23 mld. Kč, což je dosud největší objem stavebních prací po roce 2000. Roční objem stavebních prací provedených v kraji v letech 2014 až 2018 představoval 8,2 % z objemu stavebních prací provedených v tuzemsku.

V přepočtu na 1 obyvatele byla stavební aktivita v kraji v posledním desetiletí nadprůměrná a v letech 2011 až 2018 druhá nejvyšší po hlavním městě Praze.

V kraji byl podíl prací pro veřejné zadavatele podprůměrný.

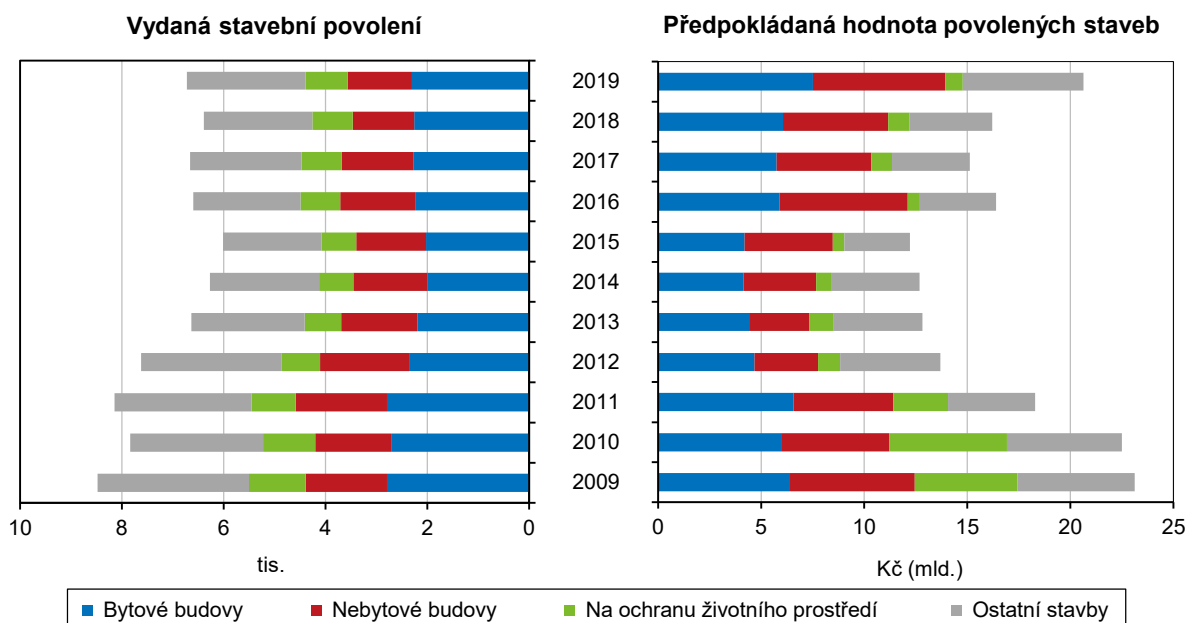
Podíl prací pro veřejné zadavatele na objemu stavebních prací „S“ provedených v kraji byl v posledních deseti letech ve srovnání s ČR podprůměrný, pouze v roce 2010 a 2018, kdy dosáhl 47 %, resp. 44 %, byl nadprůměrný. V úhrnu za roky 2014 až 2018 se práce pro veřejné zadavatele podílely na objemu prací provedených na území kraje jednou třetinou. V regionálním srovnání to byl třetí nejnižší podíl.

Počet stavebních povolení se po roce 2015, kdy byl historicky nejnižší, začal zvyšovat.

V uplynulém desetiletí se počet vydaných stavebních povolení až do roku 2015 většinou snižoval až na historicky nejnižší hodnotu 6 009 povolení, od roku 2016 již každoročně (s výjimkou roku 2018) rostl. Počet stavebních povolení vydaných v roce 2019 (6 719 povolení) byl oproti roku 2009 nižší o 21 %. Celorepublikově byl vývoj počtu stavebních povolení obdobný jako v jižních Čechách, v ČR bylo nejméně stavebních povolení vydáno v roce 2014.

### Graf 3.18 Vydaná stavební povolení podle druhu stavby v Jihočeském kraji

Zdroj: ČSÚ



Orientační hodnota nově povolených staveb se zvyšovala od roku 2016.

Orientační hodnota staveb povolených v Jihočeském kraji klesala v letech 2010 až 2015 především kvůli hodnotě staveb na ochranu životního prostředí. V roce 2016 se meziročně zvýšila o více než jednu třetinu díky rostoucí hodnotě povolených bytových a nebytových budov, ale v roce 2017 o 8 % klesla (pokles hodnoty nebytových budov). V letech 2018 a 2019 již rostla, přitom v roce 2019 o 27 % (především díky vyšší hodnotě bytových a nebytových budov a ostatních staveb). Orientační hodnota staveb povolených v roce 2019 byla oproti roku 2009 nižší o 11 %. Během posledních deseti let byly v kraji povoleny stavby v předpokládané hodnotě 161 mld. Kč.

Průměrná hodnota povolené stavby v roce 2019 byla historicky nejvyšší.

Průměrná orientační hodnota na jedno stavební povolení v Jihočeském kraji z roku 2010 (2,9 mil. Kč) byla až do roku 2018 nejvyšší. Překonal ji až rok 2019 hodnotou 3,1 mil. Kč. V kraji byla tato hodnota historicky nejvyšší, v regionálním srovnání však byla třetí nejmenší. V posledním desetiletí byl v Jihočeském kraji rokem s nejnižší průměrnou hodnotou na jedno povolení rok 2012, kdy dosáhla 1,8 mil. Kč.

Velké rozdíly v průměrné hodnotě povolených staveb byly zaznamenány především u staveb na ochranu životního prostředí (od necelých 0,8 mil. Kč v roce 2016 po 5,6 mil. Kč v roce 2010) a u staveb nebytových budov (od 1,8 mil. Kč v roce 2012 po 5,1 mil. Kč v roce 2019).

Nejvíce stavebních povolení bylo vydáno v okrese České Budějovice, nejméně v okrese Prachatice,...

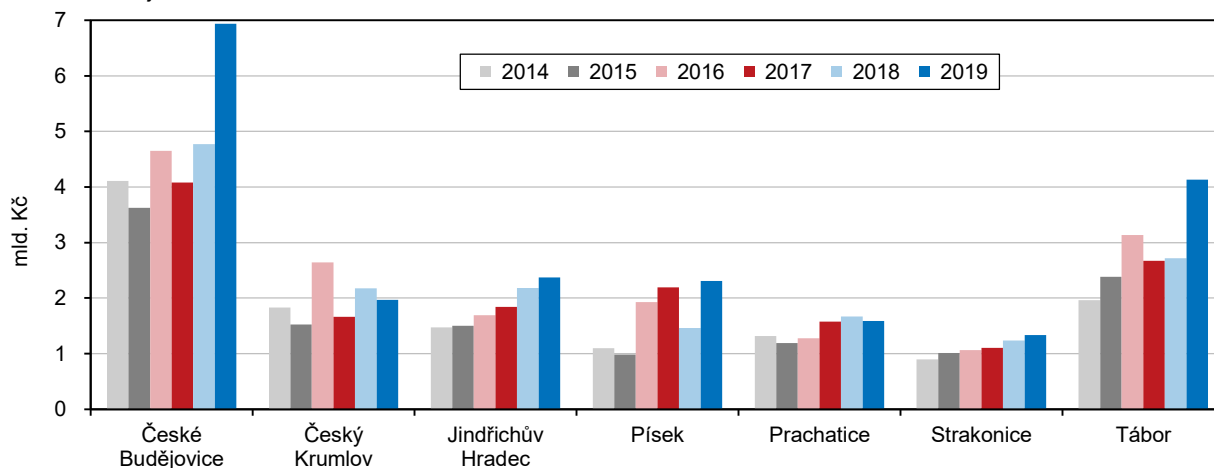
Z hlediska vnitroregionálního byl za poslední desetiletí největší počet stavebních povolení vydán v okresech České Budějovice (26 % z krajského počtu), Jindřichův Hradec (19 %) a Tábor (16 %), předpokládaná hodnota staveb povolených za 10 let dosáhla v okrese České Budějovice 50 mld. Kč (31 % z kraje), Tábor 28 mld. Kč (18 %) a Jindřichův Hradec 20 mld. Kč (12 %). Nejméně stavebních povolení v posledních deseti letech bylo vydáno v okrese Prachatice (7,4 % z krajského počtu) a Písek (9,6 %), okresem s nejnižší předpokládanou hodnotou povolených staveb byly Strakonice.

...přitom oba okresy měly nejvyšší průměrnou hodnotu na 1 povolení.

Nejvyšší průměrnou orientační hodnotu měla stavební povolení v okrese Prachatice, v posledním desetiletí s výjimkou jednoho roku vždy nad 3,0 mil. Kč a v okrese České Budějovice, kde byla v roce 2010 a 2019 průměrná hodnota povolené stavby dokonce vyšší než 4,0 mil. Kč. Stavby s nejnižší průměrnou orientační hodnotou byly povolovány v okrese Strakonice (v průměru za 10 let 1,4 mil. Kč) a Jindřichův Hradec (1,5 mil. Kč).

**Graf 3.19 Orientační hodnota povolených staveb podle okresů v Jihočeském kraji**

Zdroj: ČSÚ



## Bytová výstavba

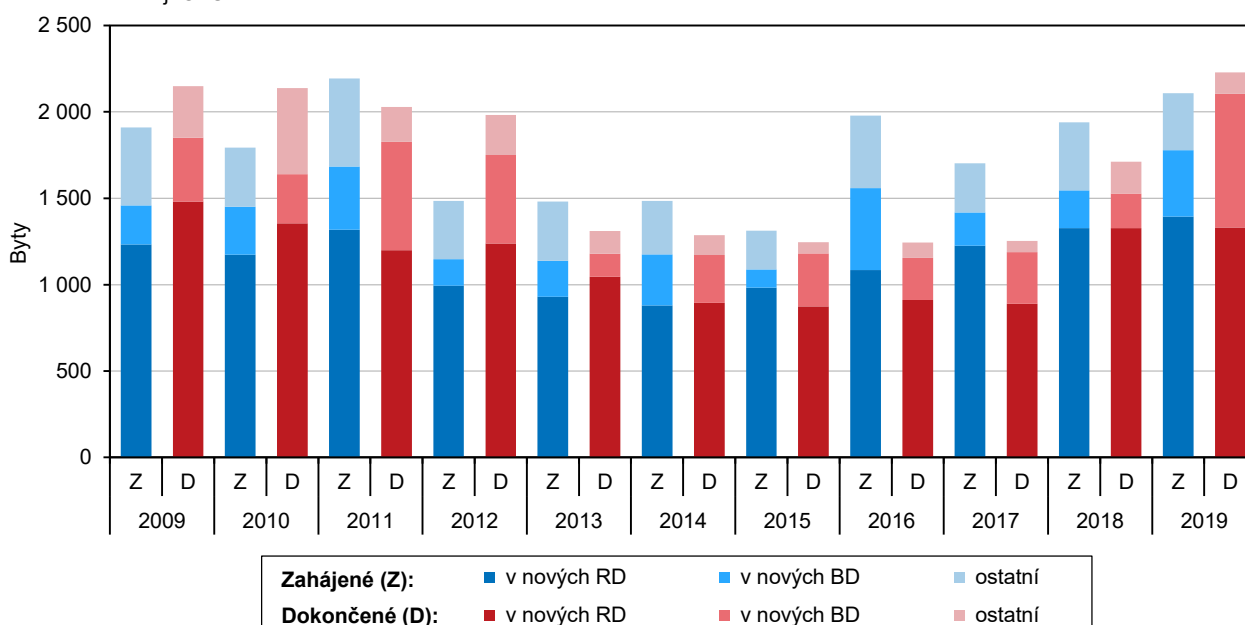
Výstavba bytů reagovala na oživení ekonomiky se zpožděním.

Rozvoj bytové výstavby spojený s oživením ekonomiky se v Jihočeském kraji poněkud opozdil. Zatímco v ČR se počet zahájených bytů zvyšoval od roku 2014 každoročně v průměru o 10 %, v Jihočeském kraji se zvýšil až v roce 2016, a to rovnou o 51 %, především díky rozsáhlé výstavbě bytových domů (473 bytů). V roce 2017 se již další nová výstavba bytových domů v takovém rozsahu neopakovala a celkový počet zahájených bytů meziročně klesl o 14 %. Od roku 2018 počet zahájených bytů rostl, v roce 2018 meziročně o 14 % a v roce 2019 o 9 % na 2 108 zahájených bytů. Více bytů než v roce 2019 bylo zahajováno v letech 1997 až 2008 a v roce 2011.

Počet dokončených bytů, který se v ČR zvyšoval od roku 2015, v Jihočeském kraji až do roku 2016 klesal, tehdy byl v kraji dokončen nejnižší počet bytů od roku 2000. Zvyšovat se začal až od roku 2017 nejprve zvolna, a v letech 2018 a 2019 progresivně; v obou letech meziročně o více než 30 %.

**Graf 3.20 Bytová výstavba v Jihočeském kraji**

Zdroj: ČSÚ



Dvě třetiny nových bytů vznikaly v nových rodinných domech.

V bytové výstavbě dlouhodobě převažují byty v nových rodinných domech (RD). Zatímco počet zahájených bytů v nových RD se v kraji zvyšoval od roku 2015, počet dokončených bytů v letech 2014 až 2017 kolísal kolem hodnoty 900, zvýšil se až v roce 2018 na 1,3 tis. a v roce 2019 se na tomto počtu držel. V úhrnu za poslední desetiletí, kdy bylo zahájeno 17,5 tis. bytů a dokončeno 16,4 tis. bytů, se byty v nových RD podílely na zahájených a dokončených bytech ze dvou třetin (65 % a 67 %).

Byty v bytových domech se na počtu dokončených podílely z více než pětiny.

Druhou nejpočetnější skupinu tvoří byty v bytových domech (BD). Jejich počty značně kolísaly podle fáze výstavby. Od roku 2010 bylo nejvíc bytů v nových BD zahájeno v roce 2016 (473) a dokončeno v roce 2019 (773). V úhrnu za poslední desetiletí se na zahájených bytech podílely 15 % a na dokončených bytech 22 %.

Absolutně nejvíc bytů bylo dokončeno v krajském městě a jeho okolí.

V letech 2014 až 2019 bylo v kraji dokončeno 9 tis. bytů. Více než jedna pětina z nich připadala na krajské město. Dokončených 1 879 bytů řadí České Budějovice na šesté místo v celorepublikovém žebříčku obcí. Na druhém místě jihočeského žebříčku obcí podle počtu dokončených bytů v letech 2014 až 2019 byly s velkým odstupem Strakonice (232 bytů), za nimi Srubec (195 bytů) a Dačice (rovněž 195 bytů). Na pátém a šestém místě byla další okresní města Jindřichův Hradec

(191 bytů) a Tábor (163 bytů). Za nimi s více než 100 dokončenými byty za posledních 6 let byly další obce sousedící s krajským městem – Včelná (132 bytů) a Litvínovice (109 bytů). Dále se umístilo Lipno nad Vltavou se 111 novými byty určenými především k rekreaci a Hluboká nad Vltavou (108 bytů).

Nejvíce bytů v přepočtu na 1 tisíc obyvatel se stavělo v rekreačních oblastech.

Bytová výstavba se kromě měst a jejich okolí soustřeďovala také do horských či rekreačních oblastí s relativně řidším osídlením, kde šlo spíše o byty k rekreaci. Po přepočtu na 1 tis. obyvatel se obce z těchto oblastí dostaly do popředí v žebříčku intenzity dokončování bytové výstavby. První místo v Jihočeském kraji patřilo Kvildě, kde bylo v letech 2014 až 2019 dokončeno každým rokem v průměru 56,2 bytů na 1 tis. obyvatel (celkem bylo v obci dokončeno 48 bytů, většina z nich v roce 2019). To ji v celorepublikovém žebříčku obcí podle intenzity dokončování bytové výstavby vyneslo na bronzovou příčku. Na druhém místě jihočeského žebříčku podle intenzity výstavby se umístilo Lipno nad Vltavou, kde bylo v přepočtu na 1 tis. obyvatel každým rokem dokončeno 27,9 bytu (celorepublikově sedmnácté místo). Z šumavských obcí se v popředí umístila také Borová Lada s intenzitou výstavby 15,4 bytů na 1 tis. obyvatel.

Vyšší intenzita dokončování bytové výstavby byla také v blízkosti velkých měst.

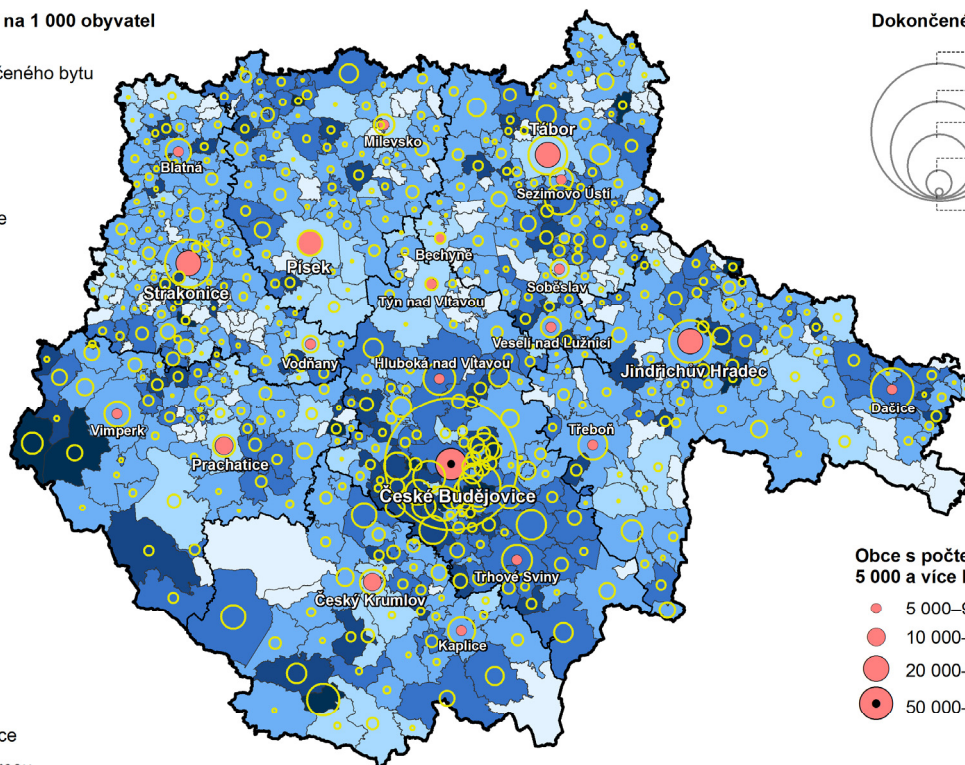
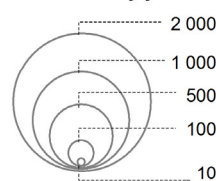
Další přední místa v intenzitě bytové výstavby obsadily v kraji obce často z těsného sousedství větších měst, kde šlo především o byty k trvalému bydlení, které vedly ke zvýšení počtu obyvatel. Poblíž Českých Budějovic se jednalo o obce Adamov (intenzita 15,7), Jivno (intenzita 14,4), Srubec, Závraty, Včelná a Branišov (ve všech v průměru více než 11 dokončených bytů na 1 tis. obyv. a rok). Do této kategorie obcí patří i Babice na Prachaticku a Horní Skrýchov a Kačlehly na Jindřichohradecku.

### Ktg 3.5 Bytová výstavba v obcích Jihočeského kraje v letech 2014 až 2019

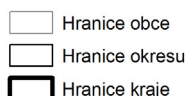
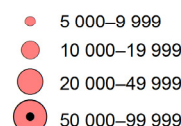
Dokončené byty na 1 000 obyvatel (roční průměr)



Dokončené byty celkem



Obce s počtem obyvatel 5 000 a více k 31. 12. 2019



Zdroj: ČSÚ

V letech 2014 až 2019 nebyl v kraji dokončen žádný byt v 15 % obcí.

Protipólem vysoké stavební aktivity bylo 96 obcí, ve kterých nebyl zkolaudován v letech 2014–2019 žádný byt. Šlo zejména o menší obce, jejichž podíl na počtu obyvatel kraje představoval 1,9 %. Největší obcí (s 500 a více obyvateli) bez nových bytů byla Dešná, Cizkrajov a Písečné na Jindřichohradecku a Putim na Písecku.



Intenzita dokončování bytové výstavby v kraji byla sedmá nejvyšší v ČR,...

V krajském městě bylo v přepočtu na 1 tis. obyvatel každoročně dokončeno 3,3 bytu; což ho v jihočeském žebříčku obcí zařadilo na 187. místo. V celém Jihočeském kraji bylo v letech 2014–2019 na 1 tis. obyvatel každoročně v průměru dokončeno 2,3 bytu, méně než v průměru za ČR (2,8). V regionálním srovnání se kraj umístil na sedmém místě. První a druhé místo v intenzitě dokončování bytové výstavby obsadilo hlavní město Praha a Středočeský kraj (4,3 resp. 4,2 bytu), poslední místo Ústecký kraj (1,2 bytu).

...intenzita zahajování bytů byla šestá nejvyšší.

V Jihočeském kraji byla v letech 2014 až 2019 v průměru každoročně zahajována v přepočtu na 1 tis. obyvatel výstavba 2,7 bytů, což kraj zařadilo na šesté místo mezi regiony. S nejvyšší intenzitou byla výstavba bytů zahajována ve Středočeském kraji (4,2 bytu), s nejnižší v Ústeckém kraji (1,5 bytu).

### Cestovní ruch

Jihočeský kraj měl druhý největší počet lůžek v HUZ a nejvíce míst pro stany a karavany.

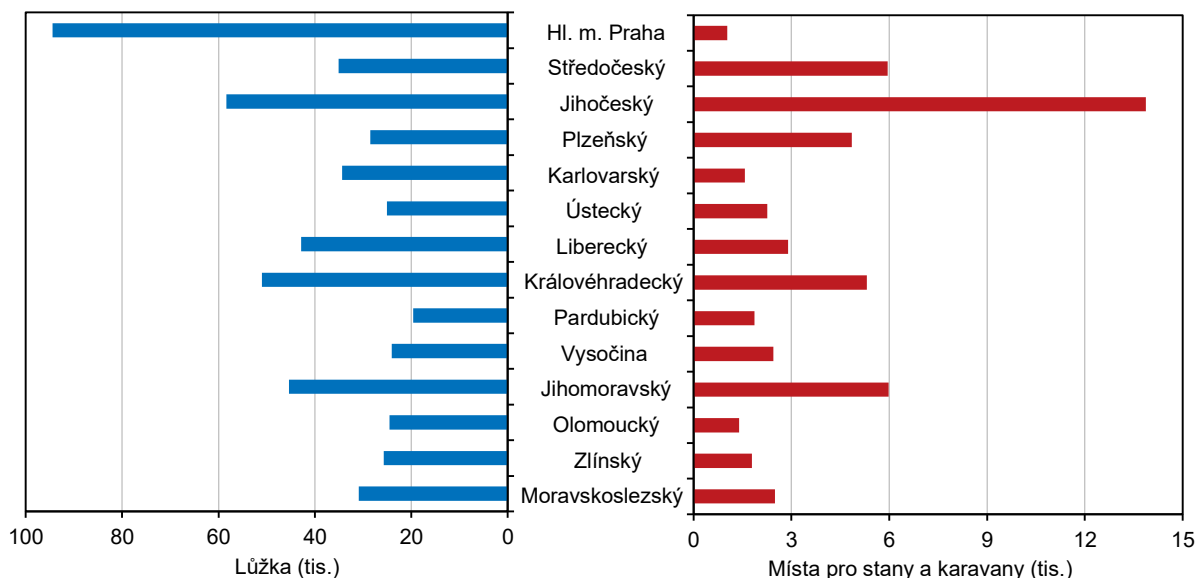
Jihočeský kraj měl v letech 2012<sup>7</sup> až 2019 mezi regiony největší počet hromadných ubytovacích zařízení (HUZ), druhý největší počet lůžek po hlavním městě Praze a největší počet míst pro stany a karavany. V počtu hostů HUZ se pravidelně umisťoval na třetím místě a v počtu přenocování na třetím nebo čtvrtém místě.

Návštěvnost kraje byla třetí nejvyšší v rámci ČR.

V roce 2019 bylo v kraji 1 181 hromadných ubytovacích zařízení a v nich přes 58 tis. stálých lůžek (11 % z kapacity ČR) a téměř 14 tis. míst pro stany a karavany (26 % z celé ČR). Do těchto zařízení přijelo bezmála 1,8 mil. hostů (podíl 8,1 % na ČR), kteří se ubytovali na 4,5 mil. nocí (7,8 %). Více hostů v HUZ než jižní Čechy hlásila Praha a Jihomoravský kraj, více přenocování Praha, Karlovarský kraj (díky lázeňským ubytovacím zařízením) a jen s těsným náskokem Královéhradecký kraj.

**Graf 3.21 Kapacity hromadných ubytovacích zařízení podle krajů v roce 2019**

Zdroj: ČSÚ



Výkony HUZ v kraji se od roku 2013 zvyšovaly...

Oživení ekonomiky provázal rozvoj cestovního ruchu. HUZ Jihočeského kraje zaznamenávala v meziročním srovnání rostoucí zájem o ubytování při hodnocení podle čtvrtletních údajů od 2. čtvrtletí 2014. Podle ročních údajů se příjezdy hostů celkem i jejich přenocování meziročně zvyšovaly již sedm let v řadě za sebou, od roku 2013 do roku 2019. Trvale rostl počet tuzemských hostů a s výjimkou roků 2013

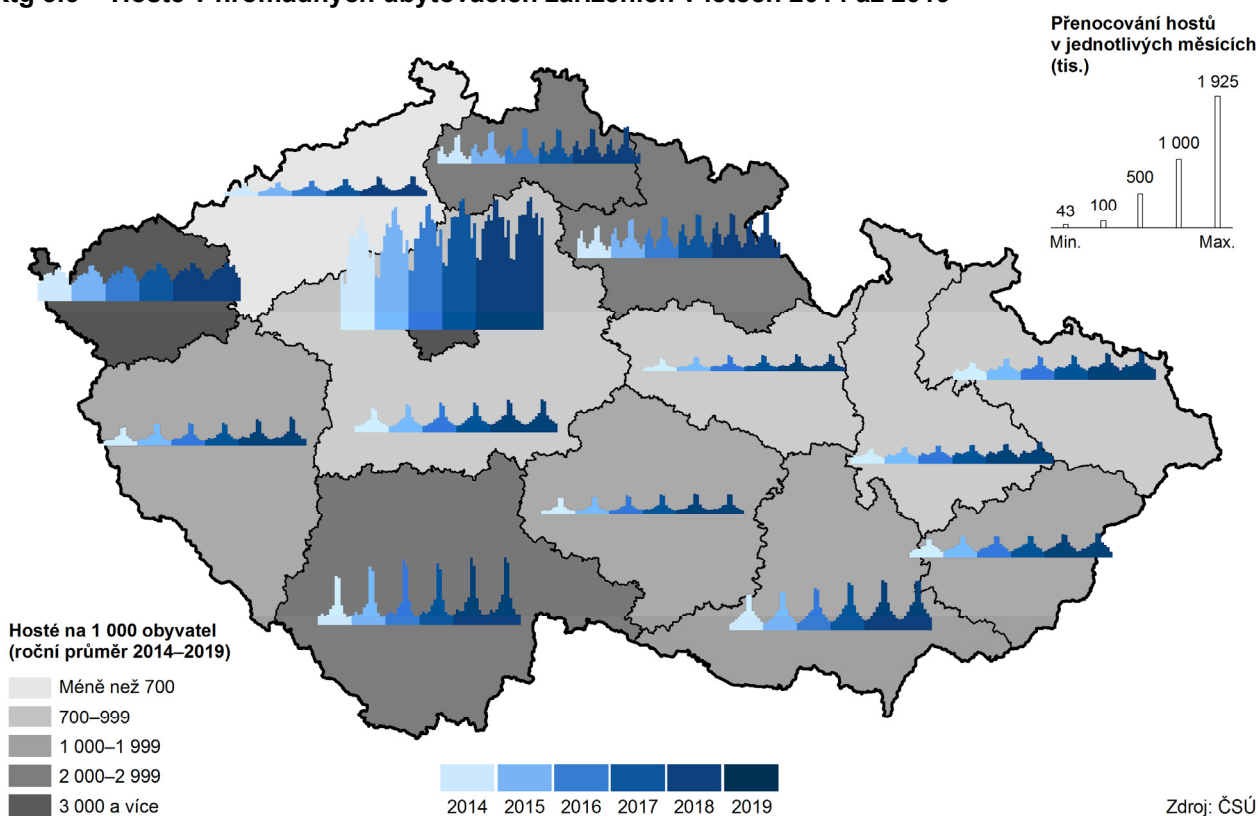
<sup>7</sup> Na základě projektu Ministerstva pro místní rozvoj "Zkvalitnění informací o vybraných sektorech cestovního ruchu" byl aktualizován Registr hromadných ubytovacích zařízení ČSÚ a došlo k revizi dat kapacit i návštěvnosti za roky 2012 a 2013. Nové srovnatelné časové řady jsou publikované od roku 2012.

a 2017, kdy došlo k nepatrnému poklesu, i počet jejich přenocování. Počet zahraničních hostů a jejich přenocování se zvyšoval až do roku 2018, v roce 2019 mírně klesl (-1,0 %, resp. -3,0 %).

... a v roce 2019 byly rekordní.

Výkony HUZ Jihočeského kraje v roce 2019 byly nejlepší od roku 2012. Oproti roku 2012 byl počet tuzemských hostů vyšší o 50 % a jejich přenocování o 40 %, počet cizinců vzrostl bezmála o 90 % a počet jejich přenocování téměř o 50 %. Vynikající výsledky za hromadná ubytovací zařízení vykázaly i ostatní kraje, prakticky ve všech krajích od roku 2015 celkový počet hostů i jejich přenocování rostly.

### Ktg 3.6 Hosté v hromadných ubytovacích zařízeních v letech 2014 až 2019



Do jižních Čech směřovali stále častěji hosté z Asie,...

Do jižních Čech mířili stále častěji hosté z Asie. Během roku 2019 jich přijelo třikrát více než v roce 2012. Téměř na šestnásobek se zvýšil počet hostů z Číny a na čtyřnásobek počet hostů z Korejské republiky. Počet příjezdů z Evropy rostl mírněji (+31 %), přičemž počet Němců se za stejnou dobu zvýšil o 36 %, Rakušanů o 62 % a počet Slováků se zdvojnásobil.

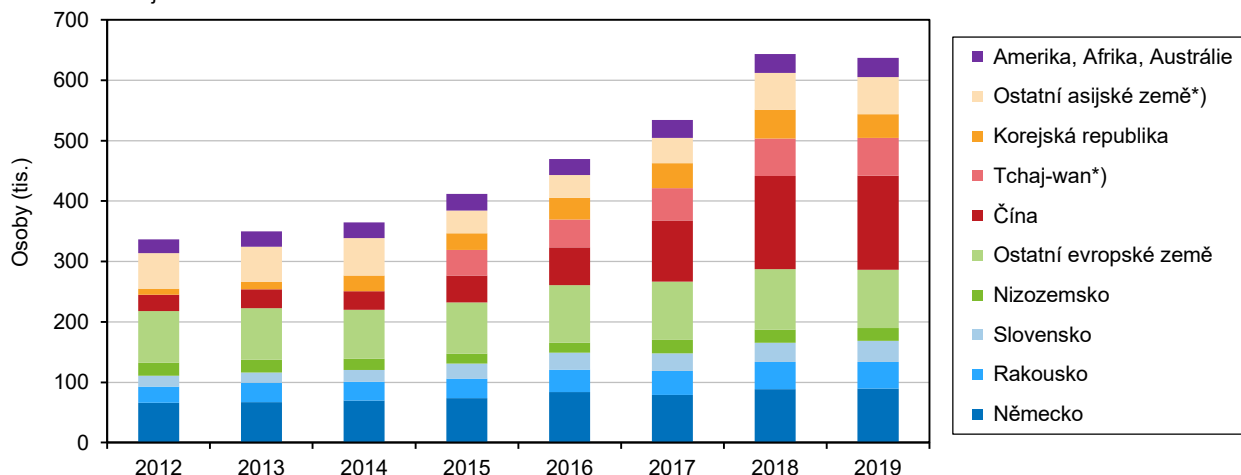
...především z Číny, která od roku 2017 vede statistiku zahraničních hostů.

Ve struktuře hostů HUZ Jihočeského kraje se až do roku 2018 zvyšoval podíl cizinců (z 30,4 % v roce 2012 na 37,3 % v roce 2018), v roce 2019 se snížil na 35,6 %. Přitom mezi cizinci posilovali své zastoupení hosté z Asie, především z Číny, kteří v roce 2017 zaujali první místo, poté co svým počtem přecíslili dříve nejčastější návštěvníky z Německa. V roce 2019 ve struktuře zahraniční klientely podle počtu hostů následovaly za Čínou a Německem (s podílem 24 %, resp. 14 %) Tchaj-wan (10 %), Rakousko (7 %) a Korejská republika (6 %). Vzhledem k tomu, že asijské hosté v HUZ přenocují zpravidla jen jednu noc, bylo pořadí zemí podle počtu přenocování poněkud odlišné: první Německo (podíl 22 %), druhá Čína (15 %), za nimi Nizozemsko (9 %, zásluhou nejdelších pobytů), Slovensko (7 %) a Rakousko (7 %).



### Graf 3.22 Zahraniční hosté podle země původu v HUZ Jihočeského kraje

Zdroj: ČSÚ



\*) údaje za Tchaj-wan samostatně uvedeny od roku 2015; do roku 2014 zahrnutý do ostatních asijských zemí

Mezi hosty z ciziny v roce 2018 a 2019 převládali Asiaté nad Evropany.

Rostoucí příliv hostů z Asie zamíchal i pořadím na prvních dvou místech v rozdělení hostů podle kontinentů. V letech 2018 a 2019 tvořili největší část zahraniční klientely Asiaté (po oba roky 50 %, v roce 2012 podíl 28 %). Podíl cizinců z evropských zemí se snížil na 45 %, když v roce 2012 dosahoval 65 % a ještě v roce 2017 činil 50 %.

Nejvíce lůžkové kapacity a míst pro stany a karavany nabízely okresy Český Krumlov a Jindřichův Hradec.

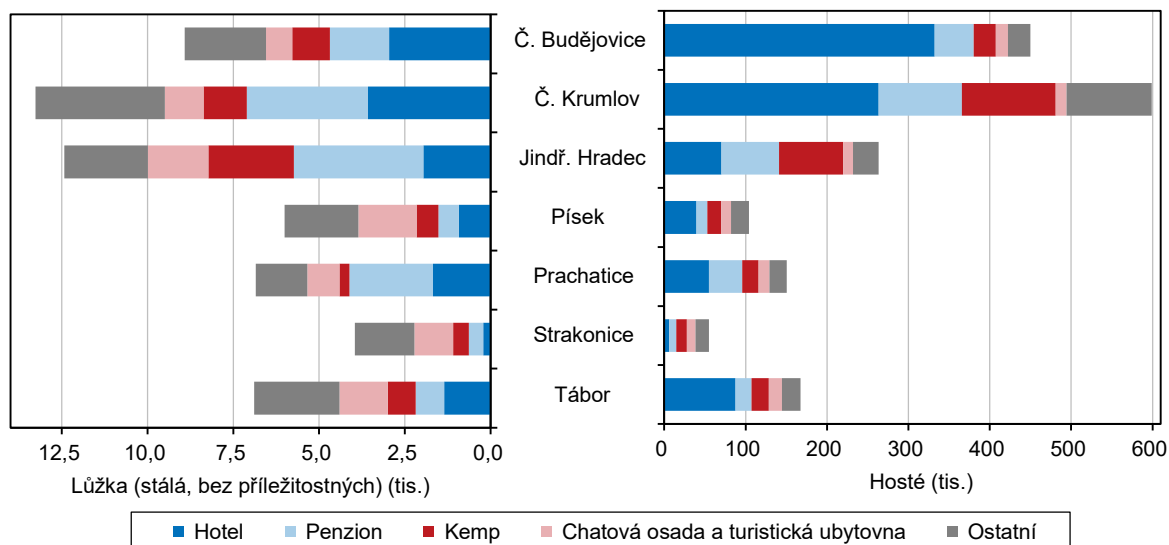
Z hlediska meziokresního srovnání nabízely nejvíce stálých lůžek okresy Český Krumlov, kde je zhruba stejné množství lůžek v hotelech, penzionech a ostatních zařízeních (dohromady 82 % z lůžkové kapacity okresu), a Jindřichův Hradec, který má kromě penzionů a ostatních zařízení také velký počet lůžek v kempech. Oba okresy navíc nabízely v HUZ několik tisíc míst pro stany a karavany (dohromady 16 % z celorepublikového počtu). Třetí největší počet lůžek v kraji poskytoval okres České Budějovice.

Nejvíce hostů k největšímu počtu přenocování přilákala HUZ okresu Český Krumlov.

Hosté Jihočeského kraje v letech 2012 až 2019 preferovali ubytování v okresech Český Krumlov, České Budějovice a Jindřichův Hradec, a to v tomto pořadí. V žebříčku podle počtu přenocování se jistě i díky velké nabídce míst pro stany a karavany za prvním okresem Český Krumlov umístil na druhém místě Jindřichův Hradec a až na třetím České Budějovice.

### Graf 3.23 Počet lůžek a ubytování hosté podle kategorie HUZ v okresech Jihočeského kraje v roce 2019

Zdroj: ČSÚ





Počet hostů se nejvíce zvýšil v okrese České Budějovice.

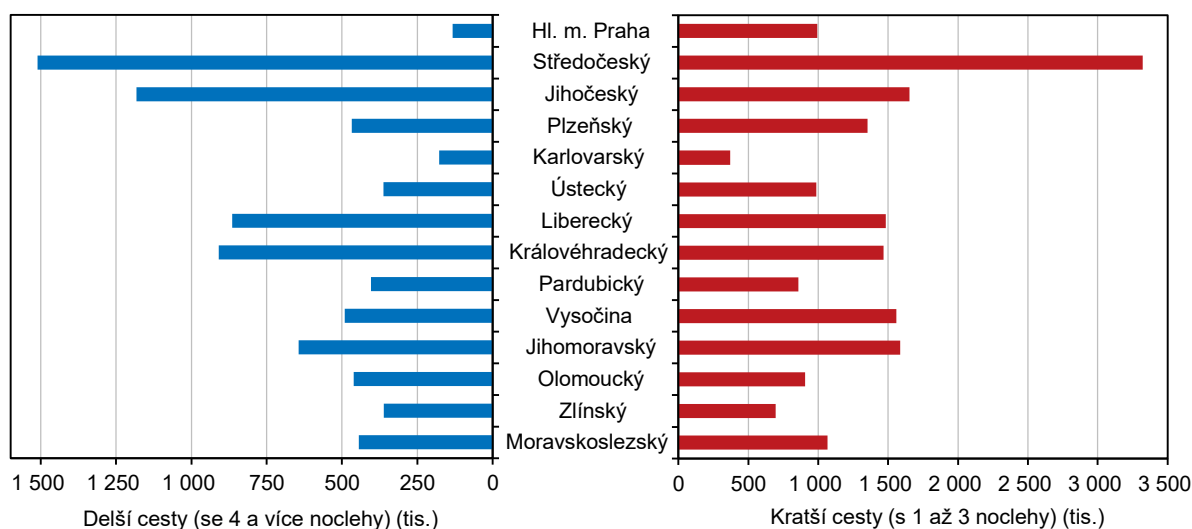
Okres České Budějovice předčil ostatní jihočeské okresy v dynamice počtu hostů, a zvláště cizinců, když mezi roky 2012 a 2019 tam počet hostů celkem vzrostl na více než dvojnásobek a počet cizinců na trojnásobek. Počet hostů ubytovaných v HUZ okrese Český Krumlov se za stejnou dobu zvýšil o 59 %, v okrese Jindřichův Hradec o 43 %.

Podle výsledků VŠCR byl v roce 2019 při cestách ve volném čase občanů ČR druhým nejčastějším cílem delších i kratších cest Jihočeský kraj.

Informace o cestách občanů České republiky v jejich volném čase přináší výsledky Výběrového šetření cestovního ruchu<sup>8</sup> (VŠCR). Z nich vyplývá, že v letech 2012 až 2019 byl Jihočeský kraj vybírán za cíl tuzemských delších cest jako druhý nejčastější hned po kraji Středočeském a v roce 2018 byl dokonce první. Kratší cesty ve volném čase, mezi které patří i víkendové pobyty na chatách a chalupách, směřovaly tradičně s výraznou převahou nejčastěji do Středočeského kraje. A protože preference obyvatel ohledně cíle kratších cest se často měnily, střídalo se i umístění Jihočeského kraje. V letech 2012, 2014, 2017 a 2019 byl vybírán jako druhý nejčastější cíl kratších cest, ale v roce 2013 obsadil až páté místo, v roce 2015 čtvrté místo a v roce 2016 a 2018 třetí místo. V roce 2019 se vypravilo do jižních Čech na delší cesty téměř 1,2 mil. osob (podíl na ČR 14 %) a na kratší cesty 1,7 mil. osob (podíl na ČR 9 %).

**Graf 3.24 Cesty českých občanů v tuzemsku za účelem trávení volného času v roce 2019**

Zdroj: ČSÚ (VŠCR)



<sup>8</sup> Výběrové šetření cestovního ruchu (VŠCR) se provádí každý měsíc v náhodně vybraném vzorku domácností. Všechny osoby ve věku 15 a více let vybraných domácností jsou dotazovány na své cesty (služební a soukromé) mimo obvyklé prostředí (bydliště, internát apod.), přičemž není podstatné, kde respondenti nocovali. Ve výsledcích jsou pak cesty rozlišovány na tuzemské a zahraniční. Soukromé cesty jsou rozděleny podle délky trvání na delší – se čtyřmi a více noclehy – a kratší – s jedním až třemi noclehy (včetně víkendových pobytů). Výsledky šetření jsou přepočteny na populaci České republiky ve věku 15 a více let.

