

SLDB 2011

Praha, únor 2012

Kód publikace: 02080-12

Č. j. : 34/2012 - 61

Předběžné výsledky Sčítání lidu, domů a bytů 2011 Moravskoslezský kraj

Zpracoval:

Odbor statistiky obyvatelstva

Ředitel odboru:

Ing. Josef Škrabal

Kontaktní zaměstnanec:

Ing. Miloslav Glozyga, e-mail: miloslav.glozyga@scitani.cz

Krajská správa ČSÚ

v Ostravě,

oddělení informačních služeb:

tel.: 595 131 230, e-mail: infoservis_ov@czso.cz

Zajímají Vás nejnovější údaje o inflaci, HDP, obyvatelstvu, průměrných mzdách a mnohé další? Najdete je na stránkách ČSÚ na Internetu: **www.czso.cz**

ISBN 978-80-250-2159-0

© Český statistický úřad, Praha, 2012

OBSAH

Úvod.....	5
Metodické vysvětlivky	7
Mapa administrativního členění kraje	8
Mapa měst a městysů v kraji	8
Komentář k předběžným výsledkům SLDB 2011 v kraji	9
TABULKY S PŘEDBĚŽNÝMI VÝSLEDKY SLDB 2011	13
Tab. 1.1 Obyvatelstvo podle pohlaví, druhu pobytu, rodáci a cizinci podle velikostních skupin obcí v kraji	14
Tab. 1.2 Obyvatelstvo podle pohlaví, druhu pobytu, rodáci a cizinci podle správních obvodů obcí s rozšířenou působností v kraji	15
Tab. 2.1 Obyvatelstvo podle věku podle velikostních skupin obcí v kraji	16
Tab. 2.2 Obyvatelstvo podle věku podle správních obvodů obcí s rozšířenou působností v kraji	17
Tab. 3.1 Obyvatelstvo podle rodinného stavu podle velikostních skupin obcí v kraji.....	18
Tab. 3.2 Obyvatelstvo podle rodinného stavu podle správních obvodů obcí s rozšířenou působností v kraji	19
Tab. 4.1 Obyvatelstvo ve věku 15 a více let podle nejvyššího ukončeného vzdělání podle velikostních skupin obcí v kraji	20
Tab. 4.2 Obyvatelstvo ve věku 15 a více let podle nejvyššího ukončeného vzdělání podle správních obvodů obcí s rozšířenou působností v kraji.....	21
Tab. 5.1 Obyvatelstvo podle ekonomické aktivity podle velikostních skupin obcí v kraji	22
Tab. 5.2 Obyvatelstvo podle ekonomické aktivity podle správních obvodů obcí s rozšířenou působností v kraji	23
Tab. 6.1 Obyvatelstvo podle národnosti podle velikostních skupin obcí v kraji	24
Tab. 6.2 Obyvatelstvo podle národnosti podle správních obvodů obcí s rozšířenou působností v kraji	25
Tab. 7.1 Obyvatelstvo podle náboženské víry podle velikostních skupin obcí v kraji	26
Tab. 7.2 Obyvatelstvo podle náboženské víry podle správních obvodů obcí s rozšířenou působností v kraji	27
Tab. 8.1 Obyvatelstvo podle státního občanství podle velikostních skupin obcí v kraji	28
Tab. 8.2 Obyvatelstvo podle státního občanství podle správních obvodů obcí s rozšířenou působností v kraji	29
Tab. 9.1 Obydlené domy podle druhu domu, vlastníka domu a období výstavby podle velikostních skupin obcí v kraji	30

Tab. 9.2 Obydlené domy podle druhu domu, vlastníka domu a období výstavby podle správních obvodů obcí s rozšířenou působností v kraji	31
Tab. 10.1 Neobydlené domy podle druhu domu a důvodu neobydlenosti podle velikostních skupin obcí v kraji	32
Tab. 10.2 Neobydlené domy podle druhu domu a důvodu neobydlenosti podle správních obvodů obcí s rozšířenou působností v kraji	33
Tab. 11.1 Obydlené byty podle právního důvodu užívání bytu, vybavenosti osobním počítačem a vybavenosti sociálním zařízením podle velikostních skupin obcí v kraji	34
Tab. 11.2 Obydlené byty podle právního důvodu užívání bytu, vybavenosti osobním počítačem a vybavenosti sociálním zařízením podle správních obvodů obcí s rozšířenou působností v kraji	35
Tab. 12.1 Obydlené byty podle převládajícího způsobu vytápění, energie používané k vytápění a vybavenosti plynem podle velikostních skupin obcí v kraji	36
Tab. 12.2 Obydlené byty podle převládajícího způsobu vytápění, energie používané k vytápění a vybavenosti plynem podle správních obvodů obcí s rozšířenou působností v kraji	37
Tab. 13 Vybrané údaje podle obcí v kraji	38
GRAFICKÁ PŘÍLOHA	45
Graf č. 1 Obyvatelstvo podle věku mezi sčítáními 1961 až 2011	47
Kartogram č. 1 Změna počtu obyvatel ve správních obvodech obcí s rozšířenou působností krajů a v krajích mezi sčítáními 2001 a 2011.....	47
Graf č. 2 Obyvatelstvo ve věku 15 a více let podle nejvyššího ukončeného vzdělání mezi sčítáními 1980 až 2011	48
Kartogram č. 2 Změna podílu osob s vysokoškolským vzděláním mezi sčítáními 1980 až 2011 a podíl osob se středním vzděláním (bez maturity) podle krajů	48
Graf č. 3 Obyvatelstvo podle náboženské víry podle krajů (SLDB 2011).....	49
Kartogram č. 3 Podíl nezaměstnaných na ekonomicky aktivních ve správních obvodech obcí s rozšířenou působností krajů a v krajích (SLDB 2011)	49
Graf č. 4 Podíl bytů připojených na internet při sčítání 2001 a 2011 podle velikostních skupin obcí v kraji	50
Kartogram č. 4 Podíl bytů s ústředním nebo etážovým vytápěním ve správních obvodech obcí s rozšířenou působností krajů a v krajích (SLDB 2011)	50

ÚVOD

Sčítání lidu, domů a bytů 2011 se v České republice uskutečnilo k 26. březnu 2011. Rozhodným okamžikem, ke kterému se veškerá data zjišťovala, byla půlnoc z 25. na 26. březen 2011.

Stejně tak, jako předchozí sčítání, bylo i sčítání 2011 součástí celosvětového programu populačních a bytových censů, které koordinuje OSN ve spolupráci se Statistickým úřadem Evropských společenství (Eurostat). Česká republika se tak zařadila mezi více než 200 zemí světa, které sčítání realizovaly kolem roku 2010.

Pro země EU bylo provedení sčítání povinné. Závazným dokumentem se stalo Nařízení Evropského Parlamentu a Rady ES č. 763/2008 ze dne 9. července 2008 o sčítání lidu, domů a bytů, které mj. stanovilo, že sčítání ve všech členských státech Evropského společenství proběhne ve stejném roce, a to v roce 2011. Součástí Nařízení je i seznam povinných témat, za která jsou vyžadována data a také termín pro předání zpracovaných údajů Evropské komisi a Eurostatu (do 27 měsíců po skončení roku 2011, tj. do konce března 2014).

Právním rámcem pro sčítání v ČR je zákon č. 296/2009 Sb. ze dne 22. července 2009 o sčítání lidu, domů a bytů v roce 2011. Na základě tohoto zákona za přípravu, organizaci, samotné provedení sčítání, zpracování a zpřístupnění jeho výsledků zodpovídá Český statistický úřad. Jeho smluvním partnerem pro provedení terénních prací při sčítání byla Česká pošta, s. p. Na sčítání lidu se podílely mnohé další instituce a úřady, zejména pak úřady obcí, krajské úřady, Magistrát hlavního města Prahy a některé ústřední správní úřady (Ministerstvo vnitra, Ministerstvo obrany, Ministerstvo zahraničních věcí, Ministerstvo spravedlnosti, Český úřad zeměměřický a katastrální).

Publikace předběžných výsledků přináší poměrně široký rozsah základních souhrnných informací za obyvatele, domy a byty v třídění podle velikostních skupin obcí a podle správních obvodů obcí s rozšířenou působností; je obohacena o vybrané ukazatele podle jednotlivých obcí kraje v třídění podle okresů. Do značné míry obsahová stabilita jednotlivých sčítání umožnila doplnit nejnovější údaje za kraj i o vývoj některých základních charakteristik obyvatel, domů a bytů za posledních 50 let s využitím srovnatelných informací ze sčítání 1961 až 2001.

Publikace z předběžných výsledků sčítání 2011 jsou vydány samostatně za jednotlivé kraje České republiky a také souhrnně za Českou republiku s podrobnějším územním pohledem podle velikostních skupin obcí a s mezikrajským srovnáním. Předběžné výsledky jsou zároveň zveřejněny na internetových stránkách ČSÚ www.czso.cz.

Český statistický úřad děkuje všem spolupracujícím úřadům, institucím a organizacím, které se podílely na přípravě a provedení sčítání. Především však děkuje občanům České republiky a všem, kteří se sčítání lidu, domů a bytů 2011 zúčastnili.

Veškerá práva vydavatele vyhrazena. Reprodukce výňatků z této publikace lze pořizovat, pokud je uveden jejich zdroj, s výjimkou reprodukce pro komerční účely. Citace mohou být zveřejněny jen s uvedením názvu této publikace. V ostatních případech je nutné žádat svolení ČSÚ k publikaci dat.

Ležatá čárka (-) v tabulce na místě čísla značí, že se jev nevyskytoval.

Tečka (.) na místě čísla značí, že údaj není k dispozici nebo je nespolehlivý.

Ležatý křížek (x) značí, že zápis není možný z logických důvodů.

Nula (0) se v tabulce používá pro označení číselných údajů menších než polovina zvolené měřicí jednotky.

Výpočty v tabulkách jsou prováděny z nezaokrouhlených údajů (včetně součtů).

Publikované údaje jsou platné k 31. 1. 2012, zpřesňují údaje publikované již dříve.

METODICKÉ VYSVĚTLIVKY

Předběžné výsledky sčítání lidu, domů a bytů k 26. březnu 2011 obsahují údaje

- o obyvatelstvu podle místa trvalého pobytu,
- o domech trvale obydlených i neobydlených,
- o bytech.

Celkový počet **obyvatel** zahrnuje osoby, které měly k 26. 3. 2011 na území České republiky trvalý nebo povolený přechodný pobyt. Povoleným přechodným pobytem se dle zákona 296/2009 Sb., o sčítání lidu, domů a bytů v roce 2011 rozumí pobyt cizince na území České republiky delší než 90 dnů, pobyt občana členského státu Evropské unie, který na území České republiky hodlá přechodně pobývat po dobu delší než 3 měsíce a pobyt cizince, kterému byla na území České republiky udělena mezinárodní ochrana formou azylu nebo dočasná ochrana. Povolený přechodný pobyt je srovnatelný s dlouhodobým pobytem cizinců v roce 2001.

Adresa místa trvalého pobytu nebyla součástí zjišťovaných údajů, ale byla přebírána z administrativního zdroje – informačního systému evidence obyvatel Ministerstva vnitra České republiky.

Ekonomická aktivita charakterizuje ekonomický status sčítané osoby, tj. její zařazení mezi zaměstnané, nezaměstnané nebo ekonomicky neaktivní. Mezi zaměstnané patří všechny osoby ve věku 15 a více let, které byly v rozhodný okamžik sčítání v placeném zaměstnání v pozici zaměstnance, nebo patřily mezi zaměstnavatele či samostatně činné, případně byly pomáhajícími členy rodiny. Délka pracovního úvazku ani charakter pracovní aktivity (trvalý, dočasný) není rozhodující. Do kategorie zaměstnaných se řadí i pracující důchodci, pracující studenti a učni a ženy na mateřské dovolené (v trvání 26 nebo 37 týdnů). Mezi nezaměstnané osoby patří osoby bez práce, které práci aktivně hledají a jsou připraveny k okamžitému nástupu. Ekonomicky neaktivní jsou všechny osoby, které v rozhodný okamžik sčítání nebyly zaměstnány ani nesplňovaly podmínku pro zařazení mezi nezaměstnané.

Národnost a náboženská víra byly otázkami dobrovolnými. Počet osob, které využily možnosti nechat otázku bez odpovědi, je uveden ve sloupci „neuvedeno“.

Údaje o jednotlivých národnostech nezahrnují osoby s dvojí národností.

Počet věřících osob zahrnuje kromě osob věřících, které uvedly konkrétní církev či náboženskou společnost, i osoby, které deklarovaly svou víru, ale současně jednoznačně uvedly, že se k žádné církvi ani náboženské společnosti nehlásí.

Státní občanství je definováno jako právní svazek mezi osobou a státem. V údajích o státním občanství konkrétních států nejsou zahrnuty osoby s dvojím občanstvím. Cizinec je osoba s jiným státním občanstvím, než je občanství České republiky.

Trvale obydlené **domy** jsou domy, ve kterých má evidováno trvalé bydliště alespoň jedna osoba.

Vlastnické formy domů nejsou plně metodicky srovnatelné s údaji roku 2001. Do roku 2001 byla za bytová družstva považována pouze stavební bytová družstva zakládaná podle zákona č. 27/1959 Sb., případně družstva z nich oddělená. Při sčítání 2011 byla za bytová družstva považována všechna družstva, která zajišťují bytové potřeby svých členů. Patří mezi ně i lidová bytová družstva (LBD), pokud k datu sčítání nedošlo k převodu bytů do vlastnictví. LBD byla v předchozích sčítáních zahrnována do vlastnictví obce a státu. Spoluvlastnictví vlastníků bytů (jednotek) bylo zjišťováno samostatně poprvé při sčítání 2011. Patří sem domy, u kterých jsou vlastníci jednotek uvedeni v katastru nemovitostí jako spoluvlastníci domu. Kombinace vlastníků zahrnuje všechny případy kombinace různých vlastnických forem (nejčastějším případem je spoluvlastnictví fyzických osob a bytového družstva).

Obydlené **byty** jsou byty, u kterých byla obydlenost deklarována na sčítacím formuláři.

Právní důvod užívání bytu specifikuje oprávnění užívat byt z hlediska jeho uživatele. Byt v osobním vlastnictví je byt, jehož uživatel je evidován v katastru nemovitostí jako vlastník jednotky (bytu). Byt nájemní je byt užívaný na základě nájemní smlouvy. Mezi byty nájemní patří i byty pronajaté, kdy pronajímatel může být i vlastníkem jednotky. Mezi byty družstevní patří byty ve vlastnictví družstva, přičemž uživatel bytu je současně členem bytového družstva.

Údaje ze sčítání 1961 až 2001 byly přepočteny na území platné k datu sčítání 2011. Do velikostních skupin byly obce zařazeny podle počtu obyvatel, kteří při jednotlivých sčítáních bydleli na území obce platném k 1. lednu 2011.

Mapa administrativního členění kraje



Mapa měst a městysů v kraji



KOMENTÁŘ K PŘEDBĚŽNÝM VÝSLEDKŮM SLDB 2011 V MORAVSKOSLEZSKÉM KRAJI

Předběžné výsledky Sčítání lidu, domů a bytů 2011 jsou zpracovány podle místa trvalého bydliště sčítaných osob. Údaje jsou tak srovnatelné s předchozími sčítáními, výsledky těchto sčítání byly přepočteny na územní strukturu krajů, okresů, správních obvodů i obcí platnou k 1. lednu 2011.

OBYVATELSTVO

V Moravskoslezském kraji žilo k 26. 3. 2011 podle předběžných výsledků 1 236 028 obyvatel, což je téměř o 29 tisíc lidí méně, než bylo sečteno v roce 2001. Žen je k rozhodnému okamžiku sčítání 631 131, což je o 16 tisíc méně a mužů 604 897, což je o téměř 13 tisíc méně než v roce 2001. Moravskoslezský kraj zaujímá s podílem 11,7 % počtu obyvatel třetí místo v České republice za krajem Středočeským a Hlavním městem Praha. Před deseti lety zaujímal místo první a jako jediný spolu s krajem Zlínským a Olomouckým znamenal pokles počtu obyvatel proti SLDB 2001. Od sčítání v roce 1961 do roku 1991 počet obyvatel kraje vždy rostl. Zlom nastal při sčítání v roce 2001, kdy počet obyvatel klesl o více než 13 tisíc obyvatel a pokles dále pokračuje.

Proti SLDB 2001 došlo k nejvyššímu poklesu počtu obyvatel v okresech Karviná, o více jak 15 tisíc obyvatel, Ostravě – městě o 11 tisíc a Bruntál o více než 3 tisíce. V okresech Nový Jičín a Opava došlo jen k mírnému poklesu v řádu stovek obyvatel. Opačný trend byl zaznamenán v okrese Frýdek-Místek, kde došlo k nárůstu počtu obyvatel proti sčítání 2001 o více než 2 tisíce obyvatel. Porovnáním počtu obyvatel ve správních obvodech obcí s rozšířenou působností došlo ve většině k poklesu obyvatel proti sčítání v roce 2001 s výjimkou správních obvodů Bílovec, Frenštátu pod Radhoštěm, Frýdku-Místku, Frýdlantu nad Ostravicí, Hlučína a Kravař, kde počet obyvatel naopak vzrostl.

Podle velikostních skupin obcí došlo ve srovnání posledních dvou sčítání k přírůstku obyvatel u obcí s počtem obyvatel 500 – 999, 2000 – 9999 (zvýšil se i počet obcí v těchto kategoriích), u všech ostatních došlo k poklesu obyvatel. Z pohledu vývoje počtu obyvatel ve městech došlo v drtivé většině ke snižování počtu obyvatel v posledním desetiletí s výjimkou měst Bílovec, Kravaře a Odry. Relativně nejvíce obyvatel ubylo např. v městě Orlová (o 10,1 %, o více než 3,5 tisíce obyvatel), Karviná (o 8,5 %, o více než 5 tisíc obyvatel), a v Havířově (o 7,2 %, o 6 tisíc obyvatel). Absolutně nejvíce ubylo obyvatel v Ostravě (o více než 14 tisíc).

Zajímavým ukazatelem je podíl „rodáků“ – osob, které se narodily ve stejné obci, v jaké mají současné trvalé bydliště. V Moravskoslezském kraji činí 52,7 % a podobně jako v ostatních moravských krajích a Hlavním městě Praze tvoří zde rodáci stále o něco více než polovinu obyvatel. V rámci okresů Moravskoslezského kraje je nejvyšší podíl „rodáků“ v okrese Opava 57,8 % a Ostrava 56,2 % a nejnižší je v okrese Bruntál 46,1 % a Karviná 48,6 %. Ve srovnání s minulým sčítáním došlo k poklesu podílu „rodáků“ jak za celý kraj, tak i ve všech šesti okresech, a to nejvíce v okrese Ostrava – město o 5 procentních bodů na 56,2 %.

Srovnání věkové struktury obyvatelstva při sčítáních v roce 2011 a 2001 potvrzuje trend postupného stárnutí populace. Podíl osob v produktivním věku (15 – 64 let) se sice od posledního sčítání skoro nezměnil a představuje 70 % obyvatelstva, počet osob v postproduktivním věku (65 a více let) však v roce 2011 již převažuje nad dětskou složkou populace (0 – 14 let), zatímco ještě při posledním sčítání 2001 tomu bylo naopak. K 26. 3. 2011 bylo v Moravskoslezském kraji 191 tisíc osob ve věku 65 a více let, což představuje 15,5 % populace, počet dětí do 14 let dosahoval 179 tisíc, tj., 14,5 %. Za deset let se počet obyvatel v produktivním věku snížil o 3,0 %, počet starších 65 let se zvýšil absolutně o více jak 35 tisíc, podíl i absolutní počet dětí do 14 let se od sčítání v roce 1980 stále snižuje. Mezi roky 2001 a 2011 nebyl již pokles tak výrazný jako v předchozích desetiletích, nicméně trend přetrvává.

Situace ve všech okresech je obdobná jako v celém Moravskoslezském kraji, kromě okresu Frýdek-Místek, kde došlo ve srovnání sčítání 2011 s rokem 2001 k mírnému nárůstu obyvatel v produktivním věku.

Struktura obyvatel podle rodinného stavu je u mužů a žen odlišná. Zatímco ještě v roce 2001 mezi muži a ženami měly nejvyšší podíl osoby žijící v manželství (47 % resp. 45 %), v roce 2011 je podobné rozložení zachováno pouze u žen, kde největší podíl představují ženy vdané (40,4 %), následované svobodnými (35,4 %). Mezi muži je již největší skupina svobodných (45,2 %), podíl ženatých mužů je o něco nižší (42,3 %). U mužů i žen došlo za deset let k poklesu počtu i podílu ženatých/vdaných osob v populaci, naopak vzrostlo zastoupení svobodných a rozvedených. Tento vývoj není nijak překvapivý vzhledem k počtům sňatků a rozvodů v posledních dvaceti letech. Počet ovdovělých žen v populaci je, vzhledem k jejich vyšší naději dožití, 5krát vyšší než počet ovdovělých mužů. Vývoj za posledních deset let za jednotlivé okresy Moravskoslezského kraje kopíruje vývoj celého kraje.

Nadále pokračoval trend postupného zvyšování vzdělanostní úrovně obyvatelstva. I v roce 2011 nejpočetnější skupinou (téměř 367 tisíc) zůstávají osoby se středním vzděláním bez maturity (vč. vyučení), přestože

se jejich počet i podíl za deset let snížil. Dlouhodobě roste zastoupení lidí s vyššími stupni vzdělání. Počet osob s úplným středním vzděláním (s maturitou) nebo vyšším odborným vzděláním se oproti sčítání 2001 zvýšil téměř o 12 % na 310 tisíc v roce 2011. Ještě výraznější – více než 48procentní – byl nárůst počtu vysokoškolsky vzdělaných osob, kterých bylo sečteno více než 120 tisíc a představují tak v krajském průměru přes 11 % obyvatel.

Ve všech okresech Moravskoslezského kraje došlo od sčítání 2001 k nárůstu podílu osob s vysokoškolským vzděláním. Nejvyšší podíl v roce 2011 je v okrese Ostrava-město (více než 14 %) a nejnižší v okrese Bruntál (8 %).

Přibližně polovinu populace (597 tisíc osob) představují osoby ekonomicky aktivní, z nich bylo v době sčítání 2011 přes 73 tisíc nezaměstnaných. Z více než 524 tisíc osob, které měly práci k datu sčítání, pracovaly čtyři pětiny v postavení zaměstnance, cca 52 tisíc jako osoby samostatně výdělečně činné. Sečteno bylo více než 571 tisíc ekonomicky neaktivních osob (především nepracujících důchodců a dětí).

Ve srovnání s předchozím sčítáním v roce 2001 výrazně poklesl podíl osob, které se přihlásily k nejčetnější – české národnosti. V roce 2001 deklarovalo českou národnost přibližně 1 103 tisíce obyvatel Moravskoslezského kraje, tedy více než 87 %. V roce 2011 českou národnost uvedlo do formulářů téměř 779 tisíc, tedy 63 % populace. Tento úbytek byl ale pouze částečně ve prospěch jiných národností. Hlavním důvodem úbytku je skutečnost, že značná část obyvatelstva využila zákonem dané možnosti na otázky národnosti a náboženského vyznání neodpovědět. Učinilo tak více než 300 tisíc osob, tedy asi 24 % populace. Při sčítání v roce 2001 otázku na národnost nezodpovědělo pouze 1,8 % lidí, tedy asi 14krát méně.

Moravskou národnost uvedlo při tomto sčítání 47 tisíc osob, což je více než 63% nárůst proti předchozímu sčítání. Počet osob deklarujících národnost slezskou se ve srovnání s rokem 2001 mírně zvýšil, zůstal ale nadále poměrně malý (11,3 tisíc osob).

Tradiční národnostní menšiny – slovenská, polská a německá zaznamenaly stejně jako česká národnost úbytek počtu příslušníků. K romské národnosti se přihlásilo v roce 2011 pouze 711 osob.

Rovněž změny vývoje resp. struktury obyvatelstva podle náboženské víry byly ovlivněny vysokou mírou non-response, při sčítání 2011 totiž téměř 547 tisíc, tedy více než 44 % obyvatel Moravskoslezského kraje ponechalo otázku na svou náboženskou víru bez odpovědi (v roce 2001 to bylo jen 7,5 %). Z těch, kteří na otázku odpověděli, přes 53 % deklarovalo, že jsou bez náboženské víry. Věřící hlásící se k některé konkrétní církvi či náboženské společnosti představovali v roce 2011 celkovým počtem 225 tisíc pouze 18,2 % populace. Ve srovnání s rokem 2001 tento počet klesl na méně než polovinu. Naopak více než 93 tisíc osob označilo sama sebe jako věřící, ale nehlásící se k žádné církvi ani náboženské společnosti.

Nejvyšší počty věřících hlásících se k některé konkrétní církvi se přihlásily stejně jako v minulosti k Církvi římskokatolické – 161 tisíc, tj. přibližně osmina obyvatelstva a více než 70 % ze všech věřících, kteří se přihlásili ke konkrétní církvi. Ve srovnání s rokem 2001 to však představuje úbytek věřících o více než 60 %, obdobná je situace i u dalších dvou nejpočetnějších církví – Českobratrské církve evangelické a Církve československé husitské.

Z hlediska státního občanství se struktura obyvatel proti sčítání 2001 změnila ve prospěch cizinců, jejichž počet přesáhl 21 tisíc. V průběhu deseti let počet cizinců, tedy osob s jiným státním občanstvím než ČR, vzrostl skoro na dvojnásobek. Cizinci v Moravskoslezském kraji představují 1,7 % populace.

Nejpočetnější z cizinců je skupina obyvatel se slovenským státním občanstvím, která tvoří s počtem 6 tisíc osob 0,5 % z celkové populace kraje. Významně jsou dále zastoupeni cizinci z Polska (téměř 5 tisíc) a Vietnamu (4 tisíce).

DOMY

Sčítáním bylo v Moravskoslezském kraji k 26. 3. 2011 sečteno 194 420 domů, tj. budov určených primárně k bydlení (např. rodinné a bytové domy, penziony apod.) popř. i k jiným účelům, ale existuje v nich minimálně jeden byt (např. škola s bytem). Do počtu domů byly zařazeny i budovy nepatřící do žádné z výše uvedených skupin, ale byly v nich hlášeny osoby k trvalému pobytu (např. ohlašovny pobytu).

Z uvedeného celkového počtu domů jich bylo k datu sčítání trvale obydleno 173 067 domů tj. plných 89 %. Srovnáním výsledků s údaji zjištěnými při sčítání před deseti lety je zřejmé, že se jak počet domů celkem tak i těch trvale obydlených výrazně zvýšil, a to o 7,5 resp. o 7,0 %. Zároveň se za sledované období poněkud snížil podíl obydlených domů (o 0,4 procentního bodu).

Z dlouhodobého pohledu je patrné, že období mezi léty 2001 a 2011 bylo charakteristické nejdynamičtějším růstem počtu obydlených domů, a to jak v absolutním tak i relativním vyjádření. Přírůstek obydlených domů v tomto období byl více jak dvojnásobný oproti předchozímu desetiletí.

Z pohledu velikostní struktury obcí je patrné, že největší nárůst počtu obydlených domů je registrován v obcích s počtem od 5 do 10 tisíc obyvatel. V těchto obcích se počet obydlených domů za poslední desetiletí zvýšil o 5 215 domů, tj. o 27,8 %. Naopak úbytek obydleného domovního fondu byl za stejné období zaznamenán jen v malých obcích s počtem 200 – 499 obyvatel, a to o 378 domů tj. o 7,2 % domovního fondu.

Nárůst počtu obydlených domů za období mezi sčítáními 2001 a 2011 byl zaznamenán ve všech správních obvodech obcí s rozšířenou působností s výjimkou jediného, a to správního obvodu Orlová. Zde došlo k úbytku celkového domovního fondu o 25 domů, z čehož 10 domů bylo obydlených.

Období výstavby (včetně přestavby domů) v posledním desetiletí bylo uvedeno u 18 322 obydlených domů. Nová výstavba se jednoznačně koncentrovala do segmentu rodinných domů. Z pohledu územní struktury byl absolutně i relativně nejvyšší podíl obydlených domů s obdobím výstavby po roce 2001 v okrese Frýdek -Místek, kde činí 12,5 % z celkového počtu obydlených domů. V ostatním okresech se tento podíl pohyboval mezi 8 až 10 % (Bruntál, Karviná, Opava), resp. kolem 11 % (Nový Jičín a Ostrava).

Změna druhové struktury obydlených domů i z pohledu vlastnické struktury potvrdila očekávané tendence. V posledním desetiletí se výrazně zvýšil především počet obydlených rodinných domů (o více jak 10,5 tisíce, tj. o 7,8 %). Tento nárůst odpovídal trendům i z předchozích dvou desetiletí, byl však ještě dynamičtější. Za posledních deset let se zvýšil i počet bytových domů (o 732 domů, tj. o 3,0 %) a zastavil se tak proces poměrně výrazného poklesu počtu bytových domů z předchozích dvou desetiletí.

Proces privatizace domovního fondu probíhající s různou intenzitou od začátku devadesátých let se odrazil ve změně podílů právních forem vlastnictví obydlených domů. I v posledním desetiletí o téměř polovinu klesl počet domů ve vlastnictví obce či státu. I když se tento pokles přece jen ve své míře zpomalil oproti předchozímu desetiletí, kdy byl zaznamenán u téměř dvou třetin domů s tímto vlastnickým vztahem. Větší podíl (cca 5 %) u trvale obydlených bytů v majetku státu či obce zůstává na Ostravsku a Karvinsku (urbanizovaném území) a také na Bruntálsku.

Převládajícím vlastníkem domů je fyzická osoba (83,5 % trvale obydlených domů k datu sčítání 2011). Podíl této vlastnické formy se i v posledním desetiletí výrazně zvýšil (o 9,3 %). Navíc bylo při sčítání v roce 2011 zjištěno dalších 6 782 domů ve spoluvlastnictví vlastníků bytů (de facto forma vlastnictví fyzických osob). Tento druh vlastnictví domu tak již přesáhl počet domů ve vlastnictví obce, státu či ve vlastnictví bytových družstev. Všechny tyto změny vlastnických forem v posledním desetiletí byly výsledkem finalizace privatizačního procesu.

Jako neobydlených bylo sečteno 21 353 domů tj. 11 % z celkového domovního fondu. Tento počet se v posledních třiceti letech poměrně výrazně zvýšil, ale nárůst v posledním desetiletí je relativně menší (pouze o 11,3 %). Neobydlené byly převážně rodinné domy (93,5 % z celkového počtu neobydlených domů) přitom nejčastějším důvodem neobydlenosti – zhruba ve třetině případů byla skutečnost, že se rodinný dům využívá k rekreaci. U značného počtu neobydlených domů zůstal ale důvod neobydlenosti nezjištěn.

Největší podíl neobydlených domů je na Bruntálsku (více než 1/5 domovního fondu), v ostatních okresech se tento podíl pohybuje od cca 7 % na Karvinsku a Ostravsku po 9 – 12 % na Opavsku, Novojičínsku a Frýdecko-Místecku.

Za uplynulých deset let se zvýšil počet neobydlených domů prakticky ve všech velikostních skupinách obcí s výjimkou středně velkých obcí (1 – 2 tisíce obyvatel) a v malých obcích od 200 do 499 obyvatel. Zde se v prvním případě počet neobydlených domů snížil o 67 (na 3 943 neobydlených domů celkem), v druhém případě o 73 (na celkový počet 1 894 neobydlených domů).

BYTY

K datu sčítání bylo na území kraje sečteno celkem 460 513 obydlených bytů.

Od roku 1991 se podstatným způsobem změnila vlastnická struktura bytového fondu. Především v posledním desetiletí došlo k masivnímu přechodu bytů nájemních do kategorie bytů v osobním vlastnictví. Podíl bytů v osobním vlastnictví se za posledních dvacet let zvýšil z 1,1 % na 18,7 % z celkového počtu obydlených bytů. Nicméně rozhodující část obydleného bytového fondu – prakticky třetina – jsou byty ve vlastním domě. Více než sedmiprocentní nárůst bytů ve vlastním domě za uplynulé desetiletí koresponduje s obdobným nárůstem počtu rodinných domů.

Družstevní byty se po výraznějším poklesu jejich počtu v letech 1991 až 2001 početně snížily i v posledním desetiletí, ale již jen nevýrazně (o 1,4 %). Jejich počet je srovnatelný s počtem bytů v osobním vlastnictví. Mimořádně velký podíl družstevních bytů má bytový fond v okresech Ostrava (28,4 %) a Karviná (25,0 %).

Základní vybavenost bytů sociálními zařízeními typu koupelny resp. sprchovacího koutu a splachovacím záchodem se dále zvýšila. Drtivá většina obývaného bytového fondu (98,2 % resp. 97,4 % v případě splachovacího záchodu) je tímto standardem vybavena.

Jedinou otázkou směřující k vybavenosti bytů byl dotaz na možnost využití personálního počítače. Již téměř 60 % bytových domácností uvedlo, že je osobním počítačem vybaveno. V této oblasti došlo k zásadní změně ve srovnání s údajem zjištěným před deseti lety, kdy jen něco málo přes 13 % domácností touto tehdy vymožeností disponovalo. Jestliže připojení k internetu v minulém sčítání deklarovalo jen necelých 40 % domácností s počítačem, při tomto sčítání se již připojení k internetu stává nedílnou součástí počítačové výbavy – má jej 93,8 % bytů vybavených počítačem.

Během posledního desetiletí se rovněž o 1,4 procentního bodu zvýšil podíl obydlí bytů, do kterých je zaveden plyn. Tento podíl již činí 81,3 % a je nejvyšší ze všech krajů.

Poněkud se změnil převládající způsob vytápění bytů. Snížil se podíl bytů lokálně vytápěných kamny ze 7,9 % na 5,6 % na úkor zvýšeného podílu bytů vytápěných ústředním resp. etážovým topením (z 89,3 % v roce 2001 na 91,7 % v roce 2011).

Pokud jde o druh energie používané k vytápění, v posledním desetiletí se opět poněkud zvýšil podíl plynu (o 1,0 procentního bodu na 34,5 %) i elektřiny (o 0,7 procentního bodu na 4,0 %). Zřetelně klesá zájem o topení uhlím (pokles o 3,8 procentního bodu na 6,4 %) a naopak se zvýšil podíl bytů vytápěných dřevem – na dvojnásobek. Vzhledem k vysoké urbanizaci území a tím i charakteru bytové výstavby jsou byty v Moravskoslezském kraji ze 43,8 % vytápěny dálkově z kotelny umístěné mimo dům. Počet i podíl takto vytápěných bytů se však v posledním desetiletí zřetelně snížil (podílově o 5,8 procentního bodu).

TABULKY S PŘEDBĚŽNÝMI VÝSLEDKY SLDB 2011

Tab 1.1 Obyvatelstvo podle pohlaví, druhu pobytu, rodáci a cizinci podle velikostních skupin obcí v kraji

výsledky podle trvalého bydliště

Území: Moravskoslezský kraj

Datum sčítání, velikostní skupiny obcí	Počet obcí	Obyvatelstvo celkem	v tom		v tom s pobytem		Narození v obci trvalého bydliště	Z celku cizinci
			muži	ženy	trvalým	dlouhodobým		
1.3.1961	449	1 028 762	503 357	525 405	1 028 762	.	.	.
1.12.1970	406	1 166 807	572 032	594 775	1 166 807	.	.	.
1.11.1980	165	1 257 090	615 376	641 714	1 257 090	.	.	.
3.3.1991	269	1 278 726	625 288	653 438	1 278 726	.	655 670	.
1.3.2001	299	1 265 019	617 865	647 154	1 261 677	3 342	697 108	11 813
26.3.2011^[1]	300	1 236 028	604 897	631 131	1 224 447	11 581	651 889	21 423
Přírůstek (úbytek) mezi sčítáními								
1961 - 1970	absolutně	-43	138 045	68 675	69 370	138 045	.	.
	index (v %)	90,4	113,4	113,6	113,2	113,4	.	.
1970 - 1980	absolutně	-241	90 283	43 344	46 939	90 283	.	.
	index (v %)	40,6	107,7	107,6	107,9	107,7	.	.
1980 - 1991	absolutně	104	21 636	9 912	11 724	21 636	.	.
	index (v %)	163,0	101,7	101,6	101,8	101,7	.	.
1991 - 2001	absolutně	30	-13 707	-7 423	-6 284	-17 049	.	41 438
	index (v %)	111,2	98,9	98,8	99,0	98,7	.	106,3
2001 - 2011 ^[1]	absolutně	1	-28 991	-12 968	-16 023	-37 230	8 239	-45 219
	index (v %)	100,3	97,7	97,9	97,5	97,0	346,5	93,5
Údaje podle velikostních skupin obcí								
k 26.3.2011 celkem^[1]	300	1 236 028	604 897	631 131	1 224 447	11 581	651 889	21 423
v tom obce								
do 199 obyvatel	12	1 740	892	848	1 740	-	629	5
200 až 499	57	18 621	9 481	9 140	18 588	33	7 993	137
500 až 999	79	56 923	28 588	28 335	56 761	162	27 606	329
1 000 až 1 999	77	110 684	54 885	55 799	110 336	348	55 710	806
2 000 až 4 999	41	129 843	64 245	65 598	129 418	425	66 179	1 024
5 000 až 9 999	18	120 094	59 044	61 050	119 145	949	60 038	1 551
10 000 až 19 999	4	52 210	25 227	26 983	52 014	196	25 985	466
20 000 až 49 999	7	187 315	91 222	96 093	186 409	906	98 962	2 821
50 000 až 99 999	4	256 142	124 809	131 333	253 090	3 052	135 094	5 095
100 000 a více	1	302 456	146 504	155 952	296 946	5 510	173 693	9 189
k 1.3.2001 celkem^[2]	300	1 265 019	617 865	647 154	1 261 677	3 342	697 108	11 813
v tom obce								
do 199 obyvatel	13	1 863	920	943	1 863	-	736	5
200 až 499	62	20 753	10 578	10 175	20 719	34	9 796	118
500 až 999	77	54 591	27 178	27 413	54 527	64	29 037	238
1 000 až 1 999	78	111 416	55 011	56 405	111 281	135	60 366	559
2 000 až 4 999	39	129 291	63 744	65 547	128 925	366	71 877	1 039
5 000 až 9 999	15	104 386	50 977	53 409	104 271	115	54 409	545
10 000 až 19 999	4	53 839	25 974	27 865	53 766	73	26 601	360
20 000 až 49 999	7	198 358	96 729	101 629	197 922	436	105 476	2 574
50 000 až 99 999	4	273 778	133 736	140 042	272 985	793	142 051	2 696
100 000 a více	1	316 744	153 018	163 726	315 418	1 326	196 759	3 679

^[1] předběžné výsledky

^[2] údaje o obyvatelstvu včetně počtu obcí jsou přepočteny na území platné k datu sčítání 2011; do velikostních skupin byly obce zařazeny podle počtu obyvatel, kteří v roce 2001 bydleli na území obce platném k 1. 1. 2011

Tab. 1.2 Obyvatelstvo podle pohlaví, druhu pobytu, rodáci a cizinci podle správních obvodů obcí s rozšířenou působností - Moravskoslezský kraj

výsledky podle trvalého bydliště

Kraj, správní obvody obcí s rozšířenou působností	Počet obcí	Obyvatelstvo celkem	v tom		v tom s pobytem		Narození v obci trvalého bydliště	Z celku cizinci
			muži	ženy	trvalým	dlouhodobým		
Moravskoslezský kraj k 26.3.2011^[1]	300	1 236 028	604 897	631 131	1 224 447	11 581	651 889	21 423
Bílovec	12	26 026	12 865	13 161	25 924	102	13 860	186
Bohumín	2	29 195	14 269	14 926	29 090	105	15 227	379
Bruntál	31	38 367	18 894	19 473	38 250	117	16 553	315
Český Těšín	2	26 377	12 797	13 580	26 217	160	13 352	761
Frenštát pod Radhoštěm	6	19 113	9 336	9 777	18 991	122	9 781	205
Frýdek-Místek	37	110 039	54 082	55 957	108 911	1 128	53 726	1 694
Frýdlant nad Ostravicí	11	23 498	11 604	11 894	23 387	111	10 703	222
Havířov	5	94 351	46 052	48 299	93 565	786	42 149	1 604
Hlučín	15	40 100	19 637	20 463	40 038	62	22 726	219
Jablunkov	12	22 638	11 200	11 438	22 579	59	13 678	205
Karviná	4	70 793	35 187	35 606	69 213	1 580	38 414	2 296
Kopřivnice	10	41 511	20 479	21 032	41 346	165	20 725	448
Kravaře	9	21 271	10 524	10 747	21 192	79	14 048	164
Krnov	25	42 001	20 657	21 344	41 862	139	20 428	361
Nový Jičín	16	48 352	23 606	24 746	48 113	239	25 028	489
Odry	10	17 481	8 651	8 830	17 440	41	9 410	110
Opava	41	102 025	49 710	52 315	101 437	588	58 588	1 023
Orlová	4	44 663	21 918	22 745	44 554	109	19 870	415
Ostrava	13	332 433	161 193	171 240	326 868	5 565	186 739	9 341
Rýmařov	11	16 303	8 111	8 192	16 260	43	7 552	103
Třinec	12	55 593	27 184	28 409	55 356	237	32 221	788
Vítkov	12	13 898	6 941	6 957	13 854	44	7 111	95
Moravskoslezský kraj k 1.3.2001^[2]	299	1 265 019	617 865	647 154	1 261 677	3 342	697 108	11 813
Bílovec	12	25 896	12 728	13 168	25 857	39	14 131	129
Bohumín	2	30 053	14 720	15 333	29 991	62	16 328	414
Bruntál	31	39 643	19 493	20 150	39 591	52	17 430	271
Český Těšín	2	27 462	13 320	14 142	27 382	80	13 546	685
Frenštát pod Radhoštěm	6	18 778	9 145	9 633	18 756	22	10 200	104
Frýdek-Místek	37	108 529	53 220	55 309	108 296	233	55 222	714
Frýdlant nad Ostravicí	11	22 018	10 838	11 180	21 970	48	11 042	103
Havířov	5	99 986	49 016	50 970	99 699	287	42 956	1 015
Hlučín	15	39 793	19 459	20 334	39 766	27	23 602	169
Jablunkov	12	22 662	11 119	11 543	22 640	22	14 524	166
Karviná	4	75 250	37 242	38 008	74 685	565	42 237	1 478
Kopřivnice	10	41 844	20 613	21 231	41 768	76	21 346	349
Kravaře	9	20 768	10 236	10 532	20 753	15	14 480	107
Krnov	25	43 299	21 226	22 073	43 233	66	21 065	267
Nový Jičín	15	48 570	23 673	24 897	48 512	58	26 179	283
Odry	10	17 678	8 740	8 938	17 651	27	9 279	77
Opava	41	103 101	50 067	53 034	102 972	129	60 902	401
Orlová	4	48 249	23 715	24 534	48 192	57	22 291	484
Ostrava	13	343 559	166 144	177 415	342 214	1 345	210 409	3 744
Rýmařov	11	17 330	8 604	8 726	17 316	14	7 968	82
Třinec	12	56 243	27 465	28 778	56 127	116	34 457	727
Vítkov	12	14 308	7 082	7 226	14 306	2	7 514	44

^[1] předběžné výsledky

^[2] údaje o obyvatelstvu včetně počtu obcí jsou přepočteny na území platné k datu sčítání 2011

Tab. 2.1 Obyvatelstvo podle věku podle velikostních skupin obcí v kraji

výsledky podle trvalého bydliště

Území: Moravskoslezský kraj

Datum sčítání, velikostní skupiny obcí	Obyvatelstvo celkem	v tom ve věku									
		0 - 14 let			15 - 64 let			65 a více let včetně nezjištěno			
		celkem	muži	ženy	celkem	muži	ženy	celkem	muži	ženy	
1.3.1961	1 028 762	290 672	.	.	663 044	.	.	75 046	.	.	
1.12.1970	1 166 807	286 400	146 935	139 465	771 419	382 110	389 309	108 988	42 987	66 001	
1.11.1980	1 257 090	312 303	160 053	152 250	811 337	403 719	407 618	133 450	51 604	81 846	
3.3.1991	1 278 726	280 038	143 146	136 892	859 754	430 664	429 090	138 934	51 478	87 456	
1.3.2001	1 265 019	216 890	110 890	106 000	891 725	447 887	443 838	156 404	59 088	97 316	
26.3.2011^[1]	1 236 028	179 016	91 568	87 448	865 181	436 918	428 263	191 831	76 411	115 420	
Přírůstek (úbytek) mezi sčítáními											
1961 - 1970	absolutně	138 045	-4 272	.	.	108 375	.	.	33 942	.	.
	index (v %)	113,4	98,5	.	.	116,3	.	.	145,2	.	.
1970 - 1980	absolutně	90 283	25 903	13 118	12 785	39 918	21 609	18 309	24 462	8 617	15 845
	index (v %)	107,7	109,0	108,9	109,2	105,2	105,7	104,7	122,4	120,0	124,0
1980 - 1991	absolutně	21 636	-32 265	-16 907	-15 358	48 417	26 945	21 472	5 484	-126	5 610
	index (v %)	101,7	89,7	89,4	89,9	106,0	106,7	105,3	104,1	99,8	106,9
1991 - 2001	absolutně	-13 707	-63 148	-32 256	-30 892	31 971	17 223	14 748	17 470	7 610	9 860
	index (v %)	98,9	77,5	77,5	77,4	103,7	104,0	103,4	112,6	114,8	111,3
2001 - 2011 ^[1]	absolutně	-28 991	-37 874	-19 322	-18 552	-26 544	-10 969	-15 575	35 427	17 323	18 104
	index (v %)	97,7	82,5	82,6	82,5	97,0	97,6	96,5	122,7	129,3	118,6
Údaje podle velikostních skupin obcí											
k 26.3.2011 celkem^[1]	1 236 028	179 016	91 568	87 448	865 181	436 918	428 263	191 831	76 411	115 420	
v tom obce											
do 199 obyvatel	1 740	239	129	110	1 211	643	568	290	120	170	
200 až 499	18 621	2 831	1 472	1 359	13 241	6 977	6 264	2 549	1 032	1 517	
500 až 999	56 923	8 896	4 598	4 298	40 141	20 757	19 384	7 886	3 233	4 653	
1 000 až 1 999	110 684	17 000	8 686	8 314	77 692	39 697	37 995	15 992	6 502	9 490	
2 000 až 4 999	129 843	19 260	9 902	9 358	90 640	46 111	44 529	19 943	8 232	11 711	
5 000 až 9 999	120 094	17 694	8 988	8 706	83 539	42 544	40 995	18 861	7 512	11 349	
10 000 až 19 999	52 210	7 717	3 926	3 791	36 412	18 119	18 293	8 081	3 182	4 899	
20 000 až 49 999	187 315	27 247	13 945	13 302	132 786	66 504	66 282	27 282	10 773	16 509	
50 000 až 99 999	256 142	35 605	18 217	17 388	178 732	90 119	88 613	41 805	16 473	25 332	
100 000 a více	302 456	42 527	21 705	20 822	210 787	105 447	105 340	49 142	19 352	29 790	
k 1.3.2001 celkem	1 265 019	216 890	110 890	106 000	891 725	447 887	443 838	156 404	59 088	97 316	
v tom obce											
do 199 obyvatel	1 863	322	164	158	1 267	654	613	274	102	172	
200 až 499	20 753	3 874	2 043	1 831	14 254	7 500	6 754	2 625	1 035	1 590	
500 až 999	54 591	9 696	5 051	4 645	38 017	19 455	18 562	6 878	2 672	4 206	
1 000 až 1 999	111 416	19 527	9 874	9 653	77 219	39 525	37 694	14 670	5 612	9 058	
2 000 až 4 999	129 291	22 097	11 363	10 734	89 768	45 625	44 143	17 426	6 756	10 670	
5 000 až 9 999	104 386	17 553	8 944	8 609	73 023	36 766	36 257	13 810	5 267	8 543	
10 000 až 19 999	53 839	9 601	4 857	4 744	38 113	18 820	19 293	6 125	2 297	3 828	
20 000 až 49 999	198 358	35 966	18 445	17 521	139 972	69 974	69 998	22 420	8 310	14 110	
50 000 až 99 999	273 778	46 411	23 688	22 723	195 339	97 784	97 555	32 028	12 264	19 764	
100 000 a více	316 744	51 843	26 461	25 382	224 753	111 784	112 969	40 148	14 773	25 375	

^[1] předběžné výsledky

Tab. 2.2 Obyvatelstvo podle věku podle správních obvodů obcí s rozšířenou působností - Moravskoslezský kraj

výsledky podle trvalého bydliště

Kraj, správní obvody obcí s rozšířenou působností	Obyvatelstvo celkem	v tom ve věku								
		0 - 14 let			15 - 64 let			65 a více let včetně nezjištěno		
		celkem	muži	ženy	celkem	muži	ženy	celkem	muži	ženy
Moravskoslezský kraj k 26.3.2011^[1]	1 236 028	179 016	91 568	87 448	865 181	436 918	428 263	191 831	76 411	115 420
Bílovec	26 026	3 943	1 999	1 944	18 147	9 275	8 872	3 936	1 591	2 345
Bohumín	29 195	4 274	2 227	2 047	20 369	10 264	10 105	4 552	1 778	2 774
Bruntál	38 367	5 754	2 940	2 814	27 553	13 889	13 664	5 060	2 065	2 995
Český Těšín	26 377	3 913	1 956	1 957	18 813	9 411	9 402	3 651	1 430	2 221
Frenštát pod Radhoštěm	19 113	2 798	1 437	1 361	13 216	6 680	6 536	3 099	1 219	1 880
Frýdek-Místek	110 039	16 147	8 217	7 930	77 588	39 195	38 393	16 304	6 670	9 634
Frýdlant nad Ostravicí	23 498	3 397	1 704	1 693	16 245	8 332	7 913	3 856	1 568	2 288
Havířov	94 351	12 978	6 626	6 352	65 365	33 026	32 339	16 008	6 400	9 608
Hlučín	40 100	5 837	2 973	2 864	27 821	14 086	13 735	6 442	2 578	3 864
Jablunkov	22 638	3 588	1 852	1 736	15 889	8 168	7 721	3 161	1 180	1 981
Karviná	70 793	9 526	4 896	4 630	49 395	25 608	23 787	11 872	4 683	7 189
Kopřivnice	41 511	6 236	3 206	3 030	29 354	14 859	14 495	5 921	2 414	3 507
Kravaře	21 271	3 317	1 658	1 659	15 072	7 714	7 358	2 882	1 152	1 730
Krnov	42 001	6 209	3 205	3 004	29 491	14 951	14 540	6 301	2 501	3 800
Nový Jičín	48 352	7 412	3 772	3 640	34 029	17 046	16 983	6 911	2 788	4 123
Odry	17 481	2 715	1 376	1 339	12 237	6 285	5 952	2 529	990	1 539
Opava	102 025	15 045	7 773	7 272	71 391	35 757	35 634	15 589	6 180	9 409
Orlová	44 663	6 312	3 194	3 118	32 361	16 303	16 058	5 990	2 421	3 569
Ostrava	332 433	47 042	24 047	22 995	231 397	115 789	115 608	53 994	21 357	32 637
Rýmařov	16 303	2 260	1 200	1 060	11 624	5 940	5 684	2 419	971	1 448
Třinec	55 593	8 169	4 187	3 982	38 202	19 353	18 849	9 222	3 644	5 578
Vítkov	13 898	2 144	1 123	1 021	9 622	4 987	4 635	2 132	831	1 301
Moravskoslezský kraj k 1.3.2001	1 265 019	216 890	110 890	106 000	891 725	447 887	443 838	156 404	59 088	97 316
Bílovec	25 896	4 649	2 370	2 279	18 184	9 179	9 005	3 063	1 179	1 884
Bohumín	30 053	4 906	2 569	2 337	21 145	10 691	10 454	4 002	1 460	2 542
Bruntál	39 643	7 386	3 742	3 644	28 259	14 202	14 057	3 998	1 549	2 449
Český Těšín	27 462	4 949	2 498	2 451	19 359	9 664	9 695	3 154	1 158	1 996
Frenštát pod Radhoštěm	18 778	3 303	1 659	1 644	12 943	6 548	6 395	2 532	938	1 594
Frýdek-Místek	108 529	19 038	9 755	9 283	76 897	38 678	38 219	12 594	4 787	7 807
Frýdlant nad Ostravicí	22 018	3 488	1 826	1 662	15 197	7 750	7 447	3 333	1 262	2 071
Havířov	99 986	16 630	8 458	8 172	70 833	35 572	35 261	12 523	4 986	7 537
Hlučín	39 793	6 586	3 421	3 165	28 081	14 055	14 026	5 126	1 983	3 143
Jablunkov	22 662	4 329	2 238	2 091	15 289	7 684	7 605	3 044	1 197	1 847
Karviná	75 250	12 500	6 387	6 113	53 996	27 480	26 516	8 754	3 375	5 379
Kopřivnice	41 844	7 714	3 983	3 731	29 610	14 835	14 775	4 520	1 795	2 725
Kravaře	20 768	3 747	1 919	1 828	14 540	7 390	7 150	2 481	927	1 554
Krnov	43 299	7 615	3 944	3 671	30 312	15 341	14 971	5 372	1 941	3 431
Nový Jičín	48 570	8 588	4 336	4 252	34 319	17 272	17 047	5 663	2 065	3 598
Odry	17 678	3 216	1 633	1 583	12 407	6 357	6 050	2 055	750	1 305
Opava	103 101	17 547	8 971	8 576	72 270	36 138	36 132	13 284	4 958	8 326
Orlová	48 249	9 307	4 732	4 575	33 762	17 101	16 661	5 180	1 882	3 298
Ostrava	343 559	56 111	28 645	27 466	243 186	121 078	122 108	44 262	16 421	27 841
Rýmařov	17 330	3 044	1 533	1 511	12 402	6 312	6 090	1 884	759	1 125
Třinec	56 243	9 636	4 931	4 705	38 718	19 447	19 271	7 889	3 087	4 802
Vítkov	14 308	2 601	1 340	1 261	10 016	5 113	4 903	1 691	629	1 062

^[1] předběžné výsledky

Tab. 3.1 Obyvatelstvo podle rodinného stavu podle velikostních skupin obcí v kraji

výsledky podle trvalého bydliště

Území: Moravskoslezský kraj

Datum sčítání, velikostní skupiny obcí	Muži celkem	z toho podle rodinného stavu				Ženy celkem	z toho podle rodinného stavu			
		svobodní	ženatí	rozvedení	ovdovělí		svobodné	vdané	rozvedené	ovdovělé
1.3.1961	503 357	525 405
1.12.1970	572 032	594 775
1.11.1980	615 376	.	313 217	.	.	641 714	.	314 101	.	.
3.3.1991	625 288	264 096	315 861	29 702	13 767	653 438	218 592	316 512	38 843	78 421
1.3.2001	617 865	264 575	290 769	44 145	14 257	647 154	217 141	290 803	56 270	79 649
26.3.2011^[1]	604 897	273 709	255 728	59 035	15 107	631 131	223 441	254 774	73 840	78 343
Přírůstek (úbytek) mezi sčítáními										
1961 - 1970	absolutně 68 675	69 370
	index (v %) 113,6	113,2
1970 - 1980	absolutně 43 344	46 939
	index (v %) 107,6	107,9
1980 - 1991	absolutně 9 912	.	2 644	.	.	11 724	.	2 411	.	.
	index (v %) 101,6	.	100,8	.	.	101,8	.	100,8	.	.
1991 - 2001	absolutně -7 423	479	-25 092	14 443	490	-6 284	-1 451	-25 709	17 427	1 228
	index (v %) 98,8	100,2	92,1	148,6	103,6	99,0	99,3	91,9	144,9	101,6
2001 - 2011 ^[1]	absolutně -12 968	9 134	-35 041	14 890	850	-16 023	6 300	-36 029	17 570	-1 306
	index (v %) 97,9	103,5	87,9	133,7	106,0	97,5	102,9	87,6	131,2	98,4
Údaje podle velikostních skupin obcí										
k 26.3.2011 celkem^[1]	604 897	273 709	255 728	59 035	15 107	631 131	223 441	254 774	73 840	78 343
v tom obce										
do 199 obyvatel	892	405	389	74	23	848	296	367	67	118
200 až 499	9 481	4 579	3 877	809	208	9 140	3 425	3 801	727	1 183
500 až 999	28 588	13 140	12 694	2 049	677	28 335	10 146	12 726	2 008	3 432
1 000 až 1 999	54 885	24 795	25 201	3 539	1 308	55 799	19 836	25 223	3 677	7 037
2 000 až 4 999	64 245	28 157	29 939	4 499	1 593	65 598	22 641	29 999	4 752	8 163
5 000 až 9 999	59 044	26 100	26 427	4 964	1 485	61 050	21 230	26 076	5 723	7 984
10 000 až 19 999	25 227	11 671	10 370	2 526	624	26 983	9 940	10 460	3 283	3 284
20 000 až 49 999	91 222	41 824	37 543	9 585	2 150	96 093	34 286	37 673	12 514	11 522
50 000 až 99 999	124 809	56 095	51 091	13 860	3 277	131 333	45 871	50 715	17 937	16 563
100 000 a více	146 504	66 943	58 197	17 130	3 762	155 952	55 770	57 734	23 152	19 057
k 1.3.2001 celkem	617 865	264 575	290 769	44 145	14 257	647 154	217 141	290 803	56 270	79 649
v tom obce										
do 199 obyvatel	920	408	424	60	25	943	316	415	66	141
200 až 499	10 578	4 890	4 760	632	258	10 175	3 584	4 722	512	1 323
500 až 999	27 178	11 997	13 133	1 315	654	27 413	9 386	13 074	1 321	3 557
1 000 až 1 999	55 011	23 902	27 210	2 474	1 271	56 405	19 114	27 177	2 543	7 405
2 000 až 4 999	63 744	26 938	32 157	2 959	1 529	65 547	21 460	32 038	3 155	8 719
5 000 až 9 999	50 977	22 002	24 352	3 154	1 344	53 409	17 840	24 384	3 867	7 178
10 000 až 19 999	25 974	11 309	12 185	1 823	516	27 865	9 869	12 237	2 514	3 111
20 000 až 49 999	96 729	42 484	44 402	7 236	2 085	101 629	35 178	44 651	9 685	11 733
50 000 až 99 999	133 736	56 083	62 593	10 846	2 990	140 042	46 407	62 513	13 889	16 237
100 000 a více	153 018	64 562	69 553	13 646	3 585	163 726	53 987	69 592	18 718	20 245

^[1] předběžné výsledky

Tab. 3.2 Obyvatelstvo podle rodinného stavu podle správních obvodů obcí s rozšířenou působností - Moravskoslezský kraj

výsledky podle trvalého bydliště

Kraj, správní obvody obcí s rozšířenou působností	Muži celkem	z toho podle rodinného stavu				Ženy celkem	z toho podle rodinného stavu			
		svobodní	ženatí	rozvedení	ovdovělí		svobodné	vdané	rozvedené	ovdovělé
Moravskoslezský kraj k 26.3.2011^[1]	604 897	273 709	255 728	59 035	15 107	631 131	223 441	254 774	73 840	78 343
Bílovec	12 865	5 905	5 521	1 090	331	13 161	4 764	5 491	1 268	1 626
Bohumín	14 269	6 435	5 965	1 470	377	14 926	5 142	5 986	1 800	1 982
Bruntál	18 894	9 229	7 177	2 039	422	19 473	7 626	7 210	2 494	2 124
Český Těšín	12 797	5 787	5 465	1 243	281	13 580	4 851	5 503	1 668	1 540
Frenštát pod Radhoštěm	9 336	4 248	4 047	809	217	9 777	3 488	4 052	996	1 237
Frýdek-Místek	54 082	24 123	23 512	5 039	1 281	55 957	19 736	23 417	6 055	6 597
Frýdlant nad Ostravicí	11 604	5 217	5 152	916	303	11 894	4 056	5 205	1 014	1 607
Havířov	46 052	20 074	19 379	5 144	1 243	48 299	16 301	19 318	6 419	6 230
Hlučín	19 637	8 408	9 376	1 313	532	20 463	6 845	9 409	1 484	2 717
Jablunkov	11 200	5 141	5 203	601	243	11 438	3 997	5 201	685	1 550
Karviná	35 187	15 493	14 726	3 871	1 010	35 606	12 178	13 949	4 513	4 926
Kopřivnice	20 479	9 436	8 628	1 950	445	21 032	7 568	8 634	2 510	2 304
Kravaře	10 524	4 640	5 167	465	242	10 747	3 738	5 172	554	1 278
Krnov	20 657	9 788	8 143	2 217	488	21 344	7 973	8 134	2 585	2 633
Nový Jičín	23 606	11 086	9 900	2 057	529	24 746	9 254	9 973	2 581	2 919
Odry	8 651	4 168	3 517	756	197	8 830	3 345	3 517	795	1 164
Opava	49 710	22 461	22 024	3 923	1 191	52 315	18 572	22 184	5 102	6 399
Orlová	21 918	9 974	9 077	2 298	547	22 745	8 150	9 092	2 728	2 757
Ostrava	161 193	73 105	65 323	18 127	4 156	171 240	60 834	64 913	24 310	20 929
Rýmařov	8 111	3 835	3 245	832	194	8 192	3 033	3 225	934	997
Třinec	27 184	11 832	12 394	2 223	705	28 409	9 415	12 423	2 653	3 903
Vítkov	6 941	3 324	2 787	652	173	6 957	2 575	2 766	692	924
Moravskoslezský kraj k 1.3.2001	617 865	264 575	290 769	44 145	14 257	647 154	217 141	290 803	56 270	79 649
Bílovec	12 728	5 612	6 104	707	273	13 168	4 577	6 125	861	1 579
Bohumín	14 720	6 249	6 814	1 200	372	15 333	4 879	6 799	1 468	2 132
Bruntál	19 493	9 028	8 453	1 554	380	20 150	7 635	8 481	1 934	2 016
Český Těšín	13 320	5 835	6 237	900	293	14 142	4 991	6 296	1 220	1 593
Frenštát pod Radhoštěm	9 145	3 990	4 380	550	188	9 633	3 275	4 371	716	1 225
Frýdek-Místek	53 220	22 783	25 266	3 759	1 204	55 309	18 763	25 319	4 445	6 625
Frýdlant nad Ostravicí	10 838	4 744	5 131	630	310	11 180	3 578	5 126	715	1 741
Havířov	49 016	19 810	23 415	3 829	1 154	50 970	16 136	23 376	4 788	6 053
Hlučín	19 459	7 988	10 139	846	420	20 334	6 461	10 171	983	2 648
Jablunkov	11 119	4 994	5 513	361	240	11 543	4 044	5 516	426	1 548
Karviná	37 242	15 395	17 702	3 011	940	38 008	12 114	17 344	3 503	4 886
Kopřivnice	20 613	9 055	9 694	1 337	430	21 231	7 409	9 731	1 780	2 246
Kravaře	10 236	4 422	5 283	276	236	10 532	3 627	5 299	320	1 258
Krnov	21 226	9 638	9 357	1 672	462	22 073	7 816	9 393	2 022	2 758
Nový Jičín	23 673	10 543	10 878	1 557	556	24 897	8 875	10 903	1 978	2 996
Odry	8 740	4 055	3 888	560	221	8 938	3 205	3 873	655	1 184
Opava	50 067	21 464	24 587	2 778	1 066	53 034	18 156	24 634	3 724	6 288
Orlová	23 715	10 472	10 850	1 746	507	24 534	8 492	10 907	2 049	2 984
Ostrava	166 144	69 813	76 451	14 234	3 943	177 415	58 108	76 512	19 463	22 113
Rýmařov	8 604	3 921	3 832	612	203	8 726	3 154	3 827	717	998
Třinec	27 465	11 521	13 608	1 555	691	28 778	9 252	13 618	1 979	3 863
Vítkov	7 082	3 243	3 187	471	168	7 226	2 594	3 182	524	915

^[1] předběžné výsledky

Tab. 4.1 Obyvatelstvo ve věku 15 a více let podle nejvyššího ukončeného vzdělání podle velikostních skupin obcí v kraji

výsledky podle trvalého bydliště

Území: Moravskoslezský kraj

Datum sčítání, velikostní skupiny obcí	Obyvatelstvo ve věku 15 a více let	z toho nejvyšší ukončené vzdělání					
		základní vč. neukončeného	střední vč. vyučení (bez maturity)	úplné střední (s maturitou) a vyšší odborné ^[1]	vysokoškolské	bez vzdělání	
1.11.1980	944 787	441 922	311 058	144 031	39 281	2 605	
3.3.1991	998 688	352 098	358 796	209 815	60 847	4 264	
1.3.2001	1 048 129	264 307	405 758	277 081	81 384	5 520	
26.3.2011^[2]	1 057 012	203 662	366 663	310 025	120 668	6 536	
Přírůstek (úbytek) mezi sčítáními							
1980 - 1991	absolutně	53 901	-89 824	47 738	65 784	21 566	1 659
	index (v %)	105,7	79,7	115,3	145,7	154,9	163,7
1991 - 2001	absolutně	49 441	-87 791	46 962	67 266	20 537	1 256
	index (v %)	105,0	75,1	113,1	132,1	133,8	129,5
2001 - 2011 ^[2]	absolutně	8 883	-60 645	-39 095	32 944	39 284	1 016
	index (v %)	100,8	77,1	90,4	111,9	148,3	118,4
Údaje podle velikostních skupin obcí							
k 26.3.2011 celkem^[2]	1 057 012	203 662	366 663	310 025	120 668	6 536	
v tom obce							
do 199 obyvatel	1 501	352	621	341	103	24	
200 až 499	15 790	3 900	6 291	3 713	996	165	
500 až 999	48 027	9 723	18 803	13 088	4 378	297	
1 000 až 1 999	93 684	18 568	35 230	26 713	9 315	762	
2 000 až 4 999	110 583	20 371	39 923	33 446	12 661	511	
5 000 až 9 999	102 400	20 287	36 294	30 243	11 025	546	
10 000 až 19 999	44 493	8 640	15 817	13 038	4 771	350	
20 000 až 49 999	160 068	30 576	55 656	48 995	16 688	946	
50 000 až 99 999	220 537	42 636	76 317	64 804	24 143	1 411	
100 000 a více	259 929	48 609	81 711	75 644	36 588	1 524	
k 1.3.2001 celkem	1 048 129	264 307	405 758	277 081	81 384	5 520	
v tom obce							
do 199 obyvatel	1 541	547	674	255	47	8	
200 až 499	16 879	5 501	7 228	3 235	565	161	
500 až 999	44 895	12 672	19 569	10 034	1 963	294	
1 000 až 1 999	91 889	24 902	38 260	22 307	5 063	595	
2 000 až 4 999	107 194	28 022	43 123	27 925	6 817	513	
5 000 až 9 999	86 833	22 868	34 407	22 402	5 811	465	
10 000 až 19 999	44 238	10 499	17 360	12 049	3 266	384	
20 000 až 49 999	162 392	40 501	62 450	45 152	11 783	712	
50 000 až 99 999	227 367	55 167	87 694	61 129	18 176	1 117	
100 000 a více	264 901	63 628	94 993	72 593	27 893	1 271	

^[1] včetně nástavbového

^[2] předběžné výsledky

Tab. 4.2 Obyvatelstvo ve věku 15 a více let podle nejvyššího ukončeného vzdělání podle správních obvodů obcí s rozšířenou působností - Moravskoslezský kraj

výsledky podle trvalého bydliště

Kraj, správní obvody obcí s rozšířenou působností	Obyvatelstvo ve věku 15 a více let	z toho nejvyšší ukončené vzdělání				
		základní vč. neukončeného	střední vč. vyučení (bez maturity)	úplné střední (s maturitou) a vyšší odborné ^[1]	vysokoškolské	bez vzdělání
Moravskoslezský kraj k 26.3.2011^[2]	1 057 012	203 662	366 663	310 025	120 668	6 536
Bílovec	22 083	4 426	8 105	6 310	2 233	163
Bohumín	24 921	5 395	8 420	7 247	2 483	198
Bruntál	32 613	7 209	11 972	8 782	2 752	277
Český Těšín	22 464	3 978	7 629	7 066	2 794	112
Frenštát pod Radhoštěm	16 315	2 837	6 006	5 041	1 842	47
Frýdek-Místek	93 892	15 717	32 310	29 794	11 840	419
Frýdlant nad Ostravicí	20 101	3 208	6 687	6 524	2 756	169
Havířov	81 373	16 101	29 146	23 439	8 416	433
Hlučín	34 263	7 164	13 111	9 214	3 350	246
Jablunkov	19 050	4 150	6 867	5 589	1 713	109
Karviná	61 267	14 155	22 086	16 274	4 618	443
Kopřivnice	35 275	5 945	12 886	11 086	3 787	128
Kravaře	17 954	3 605	7 618	4 554	1 487	91
Krnov	35 792	7 428	13 031	10 362	2 936	422
Nový Jičín	40 940	7 424	14 781	12 448	4 509	173
Odry	14 766	3 531	5 713	3 685	1 109	107
Opava	86 980	15 152	29 880	26 710	11 140	661
Orlová	38 351	8 265	14 289	10 609	3 156	249
Ostrava	285 391	52 829	89 945	83 945	40 527	1 591
Rýmařov	14 043	3 143	5 456	3 689	1 017	107
Třinec	47 424	9 007	16 200	14 898	5 405	256
Vítkov	11 754	2 993	4 525	2 759	798	135
Moravskoslezský kraj k 1.3.2001	1 048 129	264 307	405 758	277 081	81 384	5 520
Bílovec	21 247	5 489	8 654	5 425	1 348	185
Bohumín	25 147	7 322	9 275	6 431	1 618	208
Bruntál	32 257	8 998	12 781	8 038	1 837	226
Český Těšín	22 513	5 370	8 502	6 486	1 910	60
Frenštát pod Radhoštěm	15 475	3 342	6 383	4 241	1 168	27
Frýdek-Místek	89 491	20 013	34 873	25 977	7 600	244
Frýdlant nad Ostravicí	18 530	4 358	7 183	5 293	1 463	136
Havířov	83 356	20 544	32 753	21 370	6 204	317
Hlučín	33 207	9 557	14 012	7 313	1 731	276
Jablunkov	18 333	5 705	7 217	4 398	864	78
Karviná	62 750	18 328	25 082	15 015	3 067	375
Kopřivnice	34 130	7 419	13 991	9 814	2 522	80
Kravaře	17 021	4 728	7 834	3 534	698	64
Krnov	35 684	9 549	14 044	9 307	1 992	375
Nový Jičín	39 982	9 594	16 083	10 787	2 791	134
Odry	14 462	4 446	6 146	3 009	641	87
Opava	85 554	19 939	32 983	23 733	7 374	591
Orlová	38 942	11 066	15 755	9 249	2 004	231
Ostrava	287 448	68 763	103 678	79 044	29 926	1 334
Rýmařov	14 286	4 053	5 836	3 362	715	125
Třinec	46 607	12 073	17 811	12 826	3 440	205
Vítkov	11 707	3 651	4 882	2 429	471	162

^[1] včetně nástavbového

^[2] předběžné výsledky

Tab. 5.1 Obyvatelstvo podle ekonomické aktivity podle velikostních skupin obcí v kraji

výsledky podle trvalého bydliště

Území: Moravskoslezský kraj

Datum sčítání, velikostní skupiny obcí	Obyvatelstvo celkem	z toho podle ekonomické aktivity						
		ekonomicky aktivní ^[1]	v tom				nezaměstnaní	ekonomicky neaktivní
			zaměstnaní	z toho				
				zaměstnanci	zaměstnavatelé	osoby pracující na vlastní účet		
1.3.1961	1 028 762	464 399	564 363
1.12.1970	1 166 807	553 349	613 458
1.11.1980	1 257 090	627 269	629 821
3.3.1991	1 278 726	657 038	638 767	.	.	.	18 271	621 688
1.3.2001	1 265 019	628 416	531 127	452 151	18 219	49 029	97 289	625 205
26.3.2011^[2]	1 236 028	597 323	524 060	422 711	16 985	52 101	73 263	571 094
Přírůstek (úbytek) mezi sčítáními								
1961 - 1970	absolutně 138 045	88 950	49 095
	index (v %)	113,4	119,2	108,7
1970 - 1980	absolutně 90 283	73 920	16 363
	index (v %)	107,7	113,4	102,7
1980 - 1991	absolutně 21 636	29 769	-8 133
	index (v %)	101,7	104,7	98,7
1991 - 2001	absolutně -13 707	-28 622	-107 640	.	.	.	79 018	3 517
	index (v %)	98,9	95,6	83,1	.	.	532,5	100,6
2001 - 2011 ^[2]	absolutně -28 991	-31 093	-7 067	-29 440	-1 234	3 072	-24 026	-54 111
	index (v %)	97,7	95,1	98,7	93,5	93,2	106,3	75,3
Údaje podle velikostních skupin obcí								
k 26.3.2011 celkem^[2]	1 236 028	597 323	524 060	422 711	16 985	52 101	73 263	571 094
v tom obce								
do 199 obyvatel	1 740	828	689	518	20	94	139	839
200 až 499	18 621	9 015	7 484	5 805	221	884	1 531	8 580
500 až 999	56 923	28 041	24 923	19 699	815	2 863	3 118	26 422
1 000 až 1 999	110 684	54 048	48 689	38 697	1 581	5 387	5 359	52 318
2 000 až 4 999	129 843	63 658	57 361	45 956	2 152	5 947	6 297	61 182
5 000 až 9 999	120 094	58 286	51 565	41 335	1 911	5 200	6 721	56 061
10 000 až 19 999	52 210	25 342	22 273	17 672	726	2 391	3 069	24 201
20 000 až 49 999	187 315	91 486	80 293	66 097	2 357	6 678	11 193	85 380
50 000 až 99 999	256 142	121 858	104 518	85 981	3 142	9 219	17 340	119 126
100 000 a více	302 456	144 761	126 265	100 951	4 060	13 438	18 496	136 985
k 1.3.2001 celkem	1 265 019	628 416	531 127	452 151	18 219	49 029	97 289	625 205
v tom obce								
do 199 obyvatel	1 863	871	698	561	.	.	173	984
200 až 499	20 753	10 010	8 310	6 874	.	.	1 700	10 634
500 až 999	54 591	26 671	23 014	19 428	.	.	3 657	27 679
1 000 až 1 999	111 416	53 845	47 316	40 063	.	.	6 529	56 984
2 000 až 4 999	129 291	62 617	54 915	46 900	.	.	7 702	66 105
5 000 až 9 999	104 386	51 249	43 834	37 051	.	.	7 415	52 614
10 000 až 19 999	53 839	27 118	23 244	19 451	.	.	3 874	26 176
20 000 až 49 999	198 358	100 333	84 530	73 239	.	.	15 803	96 553
50 000 až 99 999	273 778	135 492	112 771	96 473	.	.	22 721	134 883
100 000 a více	316 744	160 210	132 495	112 111	.	.	27 715	152 593

^[1] včetně pomáhajících rodinných příslušníků

^[2] předběžné výsledky

Tab. 5.2 Obyvatelstvo podle ekonomické aktivity podle správních obvodů obcí s rozšířenou působností - Moravskoslezský kraj

výsledky podle trvalého bydliště

Kraj, správní obvody obcí s rozšířenou působností	Obyvatelstvo celkem	z toho podle ekonomické aktivity						
		ekonomicky aktivní ^[1]	v tom					ekonomicky neaktivní
			zaměstnaní	z toho			nezaměstnaní	
				zaměstnanci	zaměstnavatelé	osoby pracující na vlastní účet		
Moravskoslezský kraj k 26.3.2011^[2]	1 236 028	597 323	524 060	422 711	16 985	52 101	73 263	571 094
Bílovec	26 026	12 646	11 251	9 140	341	1 113	1 395	12 213
Bohumín	29 195	14 199	12 355	10 292	296	908	1 844	13 188
Bruntál	38 367	18 987	15 888	12 273	505	1 905	3 099	17 078
Český Těšín	26 377	13 019	11 320	9 378	368	993	1 699	12 101
Frenštát pod Radhoštěm	19 113	9 286	8 476	6 811	258	938	810	9 051
Frýdek-Místek	110 039	53 506	47 684	38 315	1 742	4 969	5 822	51 468
Frýdlant nad Ostravicí	23 498	11 217	10 180	7 718	525	1 352	1 037	11 242
Havířov	94 351	44 409	37 610	31 424	1 047	3 128	6 799	44 763
Hlučín	40 100	19 674	17 772	13 911	678	1 974	1 902	18 648
Jablunkov	22 638	10 841	9 979	8 369	327	757	862	10 947
Karviná	70 793	32 573	27 164	23 089	706	1 725	5 409	33 368
Kopřivnice	41 511	20 681	18 715	15 538	488	1 649	1 966	18 864
Kravaře	21 271	10 932	9 712	7 533	312	1 184	1 220	9 503
Krnov	42 001	19 926	16 643	12 947	572	1 930	3 283	19 775
Nový Jičín	48 352	23 691	21 333	16 937	723	2 379	2 358	22 504
Odry	17 481	8 406	7 197	5 730	223	732	1 209	8 215
Opava	102 025	50 893	45 793	36 242	1 606	4 972	5 100	46 374
Orlová	44 663	22 113	18 859	15 842	483	1 242	3 254	19 826
Ostrava	332 433	159 473	139 780	111 740	4 590	14 936	19 693	151 295
Rýmařov	16 303	7 825	6 571	5 070	229	815	1 254	7 529
Třinec	55 593	26 456	24 213	19 951	831	1 970	2 243	26 662
Vítkov	13 898	6 570	5 565	4 461	135	530	1 005	6 480
Moravskoslezský kraj k 1.3.2001	1 265 019	628 416	531 127	452 151	18 219	49 029	97 289	625 205
Bílovec	25 896	12 748	10 487	9 010	.	.	2 261	13 046
Bohumín	30 053	15 025	12 454	11 030	.	.	2 571	14 838
Bruntál	39 643	20 413	17 199	14 188	.	.	3 214	18 961
Český Těšín	27 462	13 683	11 276	9 756	.	.	2 407	13 605
Frenštát pod Radhoštěm	18 778	9 201	8 368	6 984	.	.	833	9 400
Frýdek-Místek	108 529	53 911	46 039	39 039	.	.	7 872	53 917
Frýdlant nad Ostravicí	22 018	10 508	9 221	7 562	.	.	1 287	11 428
Havířov	99 986	47 749	38 949	33 654	.	.	8 800	50 221
Hlučín	39 793	19 327	16 686	14 056	.	.	2 641	20 154
Jablunkov	22 662	10 405	9 103	8 034	.	.	1 302	12 217
Karviná	75 250	36 761	29 601	26 234	.	.	7 160	37 841
Kopřivnice	41 844	21 117	18 468	15 885	.	.	2 649	20 477
Kravaře	20 768	10 184	9 096	7 485	.	.	1 088	10 468
Krnov	43 299	21 619	18 313	15 365	.	.	3 306	21 405
Nový Jičín	48 570	24 870	21 615	18 114	.	.	3 255	23 260
Odry	17 678	8 740	7 267	6 115	.	.	1 473	8 886
Opava	103 101	52 174	46 938	38 790	.	.	5 236	50 369
Orlová	48 249	23 797	19 134	16 979	.	.	4 663	23 957
Ostrava	343 559	173 306	144 102	122 027	.	.	29 204	166 194
Rýmařov	17 330	8 801	7 532	6 312	.	.	1 269	8 373
Třinec	56 243	26 808	23 303	20 407	.	.	3 505	29 208
Vítkov	14 308	7 269	5 976	5 125	.	.	1 293	6 980

[1] včetně pomáhajících rodinných příslušníků

[2] předběžné výsledky

Tab. 6.1 Obyvatelstvo podle národnosti podle velikostních skupin obcí v kraji

výsledky podle trvalého bydliště

Území: Moravskoslezský kraj

Datum sčítání, velikostní skupiny obcí	Obyvatelstvo celkem	z toho národnost								
		česká	moravská	slezská	slovenská	polská	německá	romská	neuveveno	
1.3.1961	1 028 762	
1.12.1970	1 166 807	
1.11.1980	1 257 090	1 109 304	.	.	76 996	54 295	3 368	.	.	
3.3.1991	1 278 726	979 484	119 052	41 043	68 149	46 629	4 086	4 623	7 251	
1.3.2001	1 265 019	1 102 911	28 650	9 753	43 449	38 900	4 242	1 779	22 235	
26.3.2011^[1]	1 236 028	778 615	46 762	11 317	26 590	28 430	1 166	711	301 393	
Přírůstek (úbytek) mezi sčítáními										
1961 - 1970	absolutně	138 045	
	index (v %)	113,4	
1970 - 1980	absolutně	90 283	
	index (v %)	107,7	
1980 - 1991	absolutně	21 636	-129 820	.	-8 847	-7 666	718	.	.	
	index (v %)	101,7	88,3	.	88,5	85,9	121,3	.	.	
1991 - 2001	absolutně	-13 707	123 427	-90 402	-31 290	-24 700	-7 729	156	-2 844	14 984
	index (v %)	98,9	112,6	24,1	23,8	63,8	83,4	103,8	38,5	306,6
2001 - 2011 ^[1]	absolutně	-28 991	-324 296	18 112	1 564	-16 859	-10 470	-3 076	-1 068	279 158
	index (v %)	97,7	70,6	163,2	116,0	61,2	73,1	27,5	40,0	1 355,5
Údaje podle velikostních skupin obcí										
k 26.3.2011 celkem^[1]	1 236 028	778 615	46 762	11 317	26 590	28 430	1 166	711	301 393	
v tom obce										
do 199 obyvatel	1 740	1 061	95	11	40	3	7	1	479	
200 až 499	18 621	11 400	548	179	462	433	36	11	5 024	
500 až 999	56 923	36 268	2 868	549	774	604	52	3	14 106	
1 000 až 1 999	110 684	69 957	4 962	1 558	1 235	3 730	90	7	25 574	
2 000 až 4 999	129 843	83 092	5 821	1 598	1 736	4 476	114	23	28 932	
5 000 až 9 999	120 094	75 085	5 317	1 216	1 957	3 386	264	50	28 944	
10 000 až 19 999	52 210	32 485	2 890	333	861	70	61	25	13 784	
20 000 až 49 999	187 315	114 461	6 920	1 728	4 496	9 635	129	148	43 217	
50 000 až 99 999	256 142	162 799	6 348	2 990	8 202	5 421	216	162	61 573	
100 000 a více	302 456	192 007	10 993	1 155	6 827	672	197	281	79 760	
k 1.3.2001 celkem	1 265 019	1 102 911	28 650	9 753	43 449	38 900	4 242	1 779	22 235	
v tom obce										
do 199 obyvatel	1 863	1 648	53	15	95	4	15	-	21	
200 až 499	20 753	18 061	431	123	1 021	602	98	17	267	
500 až 999	54 591	48 966	1 441	545	1 326	1 104	186	29	653	
1 000 až 1 999	111 416	98 222	2 690	1 341	2 190	4 434	392	44	1 279	
2 000 až 4 999	129 291	109 939	3 409	1 748	2 754	8 227	724	37	1 637	
5 000 až 9 999	104 386	93 121	2 562	809	2 769	1 674	928	118	1 549	
10 000 až 19 999	53 839	47 490	2 424	396	1 355	97	284	139	1 045	
20 000 až 49 999	198 358	166 118	4 005	1 479	7 401	13 326	430	399	2 990	
50 000 až 99 999	273 778	235 391	4 357	2 382	13 522	8 482	611	338	5 628	
100 000 a více	316 744	283 955	7 278	915	11 016	950	574	658	7 166	

^[1] předběžné výsledky

Tab. 6.2 Obyvatelstvo podle národnosti podle správních obvodů obcí s rozšířenou působností - Moravskoslezský kraj

výsledky podle trvalého bydliště

Kraj, správní obvody obcí s rozšířenou působností	Obyvatelstvo celkem	z toho národnost							
		česká	moravská	slezská	slovenská	polská	německá	romská	neuvedeno
Moravskoslezský kraj k 26.3.2011^[1]	1 236 028	778 615	46 762	11 317	26 590	28 430	1 166	711	301 393
Bílovec	26 026	16 200	1 780	80	404	20	20	14	6 729
Bohumín	29 195	18 780	707	321	712	615	22	47	7 105
Bruntál	38 367	23 609	1 322	141	857	64	87	30	11 273
Český Těšín	26 377	15 096	371	423	795	3 534	25	25	5 083
Frenštát pod Radhoštěm	19 113	11 354	1 836	7	259	16	5	-	4 987
Frýdek-Místek	110 039	74 435	3 329	525	2 437	487	41	23	26 200
Frýdlant nad Ostravicí	23 498	16 107	905	80	359	20	11	1	5 547
Havířov	94 351	58 795	2 536	693	3 029	3 771	57	43	22 535
Hlučín	40 100	26 037	1 669	907	321	65	90	-	9 392
Jablunkov	22 638	13 288	123	377	261	4 382	4	-	3 490
Karviná	70 793	41 322	1 426	644	3 427	4 414	49	91	16 892
Kopřivnice	41 511	25 676	3 288	21	618	62	11	6	10 372
Kravaře	21 271	13 386	820	930	115	40	128	1	4 543
Krnov	42 001	26 149	1 477	380	736	93	66	32	11 682
Nový Jičín	48 352	29 513	4 533	31	570	44	26	16	12 005
Odry	17 481	10 358	1 347	24	189	14	45	11	4 842
Opava	102 025	67 793	3 196	2 998	888	100	140	19	22 996
Orlová	44 663	27 892	1 424	404	1 528	1 065	18	11	10 885
Ostrava	332 433	211 981	12 470	1 426	7 250	733	207	283	86 626
Rýmařov	16 303	9 398	992	12	482	18	61	5	4 943
Třinec	55 593	33 042	280	761	1 171	8 854	20	27	9 595
Vítkov	13 898	8 404	931	132	182	19	33	26	3 671
Moravskoslezský kraj k 1.3.2001	1 265 019	1 102 911	28 650	9 753	43 449	38 900	4 242	1 779	22 235
Bílovec	25 896	23 765	752	112	634	23	57	101	295
Bohumín	30 053	26 379	347	216	1 280	944	85	69	385
Bruntál	39 643	34 050	2 069	170	1 755	106	223	73	735
Český Těšín	27 462	20 484	221	401	1 173	4 477	70	22	372
Frenštát pod Radhoštěm	18 778	17 172	828	7	289	14	13	-	306
Frýdek-Místek	108 529	97 973	2 995	463	3 626	618	92	84	1 744
Frýdlant nad Ostravicí	22 018	20 213	792	61	478	32	20	14	249
Havířov	99 986	83 270	1 625	539	4 999	5 400	149	51	2 914
Hlučín	39 793	35 710	762	967	539	92	644	30	652
Jablunkov	22 662	15 961	100	273	381	5 706	10	1	174
Karviná	75 250	59 278	772	544	5 939	6 552	108	98	997
Kopřivnice	41 844	37 841	1 845	26	925	89	41	55	594
Kravaře	20 768	17 369	354	1 185	173	28	960	17	380
Krnov	43 299	38 684	1 074	302	1 450	150	168	79	642
Nový Jičín	48 570	43 653	2 463	20	856	74	99	160	872
Odry	17 678	16 211	652	37	313	24	100	14	207
Opava	103 101	95 761	1 109	2 162	1 283	153	474	120	1 256
Orlová	48 249	41 695	655	271	2 603	1 683	55	47	827
Ostrava	343 559	308 773	7 874	1 153	11 635	1 020	595	675	7 415
Rýmařov	17 330	14 908	786	5	1 032	37	123	4	321
Třinec	56 243	40 620	268	723	1 746	11 653	66	21	721
Vítkov	14 308	13 141	307	116	340	25	90	44	177

^[1] předběžné výsledky

Tab. 7.1 Obyvatelstvo podle náboženské víry podle velikostních skupin obcí v kraji

výsledky podle trvalého bydliště

Území: Moravskoslezský kraj

Datum sčítání, velikostní skupiny obcí	Obyvatelstvo celkem	v tom podle náboženské víry						
		věřící hlásící se k církvi, náboženské společnosti ^[1]	z toho			věřící nehlásící se k církvi, náboženské společnosti	bez náboženské víry	neuvedeno
			Církev římskokatolická	Církev československá husitská	Českobratrská církev evangelická			
3.3.1991	1 278 726	655 978	565 560	13 497	29 324	.	432 426	190 322
1.3.2001	1 265 019	509 134	412 098	8 824	10 301	.	660 778	95 107
26.3.2011^[2]	1 236 028	225 066	160 557	3 505	4 622	93 229	371 210	546 523
Přírůstek (úbytek) mezi sčítáními								
1991 - 2001	absolutně -13 707	-146 844	-153 462	-4 673	-19 023	.	228 352	-95 215
	index (v %)	98,9	77,6	72,9	65,4	35,1	152,8	50,0
2001 - 2011 ^[2]	absolutně -28 991	-284 068	-251 541	-5 319	-5 679	.	-289 568	451 416
	index (v %)	97,7	44,2	39,0	39,7	44,9	56,2	574,6
Údaje podle velikostních skupin obcí								
k 26.3.2011 celkem^[2]	1 236 028	225 066	160 557	3 505	4 622	93 229	371 210	546 523
v tom obce								
do 199 obyvatel	1 740	270	218	1	3	123	537	810
200 až 499	18 621	3 922	2 811	12	39	1 260	5 066	8 373
500 až 999	56 923	13 374	11 069	58	164	4 034	14 221	25 294
1 000 až 1 999	110 684	30 972	23 378	117	624	7 744	24 614	47 354
2 000 až 4 999	129 843	35 164	27 442	223	514	9 333	31 222	54 124
5 000 až 9 999	120 094	24 134	17 910	453	413	8 591	33 521	53 848
10 000 až 19 999	52 210	8 048	6 369	147	94	3 925	15 921	24 316
20 000 až 49 999	187 315	34 748	19 801	365	1 301	14 223	55 130	83 214
50 000 až 99 999	256 142	38 432	26 528	503	763	20 767	84 128	112 815
100 000 a více	302 456	36 002	25 031	1 626	707	23 229	106 850	136 375
k 1.3.2001 celkem	1 265 019	509 134	412 098	8 824	10 301	.	660 778	95 107
v tom obce								
do 199 obyvatel	1 863	838	739	8	12	.	930	95
200 až 499	20 753	10 007	8 494	34	124	.	9 342	1 404
500 až 999	54 591	28 603	25 396	145	399	.	21 646	4 342
1 000 až 1 999	111 416	62 600	52 586	483	1 135	.	41 596	7 220
2 000 až 4 999	129 291	72 987	60 508	401	1 009	.	47 536	8 768
5 000 až 9 999	104 386	44 446	38 611	1 097	990	.	52 644	7 296
10 000 až 19 999	53 839	19 504	17 169	277	265	.	29 645	4 690
20 000 až 49 999	198 358	80 286	54 571	891	2 416	.	103 956	14 116
50 000 až 99 999	273 778	96 463	78 387	1 261	1 871	.	155 570	21 745
100 000 a více	316 744	93 400	75 637	4 227	2 080	.	197 913	25 431

^[1] v roce 1991 a 2001 včetně věřících nehlásících se ke konkrétní církvi

^[2] předběžné výsledky

Tab. 7.2 Obyvatelstvo podle náboženské víry podle správních obvodů obcí s rozšířenou působností - Moravskoslezský kraj

výsledky podle trvalého bydliště

Kraj, správní obvody obcí s rozšířenou působností	Obyvatelstvo celkem	v tom podle náboženské víry						
		věřící hlásící se k církvi, náboženské společnosti ^[1]	z toho			věřící nehlásící se k církvi, náboženské společnosti	bez náboženské víry	neuvedeno
			Církev římskokatolická	Církev československá husitská	Českobratrská církev evangelická			
Moravskoslezský kraj k 26.3.2011^[2]	1 236 028	225 066	160 557	3 505	4 622	93 229	371 210	546 523
Bílovec	26 026	3 747	3 059	75	61	1 890	8 448	11 941
Bohumín	29 195	4 132	2 657	332	49	2 173	9 217	13 673
Bruntál	38 367	3 597	2 547	60	69	2 665	13 814	18 291
Český Těšín	26 377	8 307	4 361	24	564	1 996	5 659	10 415
Frenštát pod Radhoštěm	19 113	3 510	2 873	45	50	1 548	5 310	8 745
Frydek-Místek	110 039	20 593	15 967	216	410	8 886	32 988	47 572
Frydlant nad Ostravicí	23 498	4 787	3 865	62	126	1 913	6 661	10 137
Haviřov	94 351	14 062	7 754	213	293	7 036	33 504	39 749
Hlučín	40 100	14 363	12 592	31	32	2 621	5 400	17 716
Jablunkov	22 638	11 702	8 034	9	101	1 255	1 961	7 720
Karviná	70 793	11 570	8 140	111	124	5 436	21 297	32 490
Kopřivnice	41 511	6 098	4 929	69	138	3 019	13 349	19 045
Kravaře	21 271	10 207	9 221	4	17	1 010	1 372	8 682
Krnov	42 001	4 395	3 192	69	177	2 932	15 207	19 467
Nový Jičín	48 352	9 558	7 493	41	677	3 513	14 093	21 188
Odry	17 481	2 966	2 391	10	84	1 270	5 023	8 222
Opava	102 025	21 499	18 180	146	259	8 741	26 594	45 191
Orlová	44 663	5 373	3 482	165	92	3 078	15 878	20 334
Ostrava	332 433	41 233	29 229	1 752	816	25 443	116 617	149 140
Rýmařov	16 303	1 862	1 423	25	37	1 171	5 470	7 800
Třinec	55 593	19 038	7 245	34	370	4 623	9 426	22 506
Vítkov	13 898	2 467	1 923	12	76	1 010	3 922	6 499
Moravskoslezský kraj k 1.3.2001	1 265 019	509 134	412 098	8 824	10 301	.	660 778	95 107
Bílovec	25 896	9 168	8 276	173	135	.	14 930	1 798
Bohumín	30 053	11 380	9 299	789	159	.	16 506	2 167
Bruntál	39 643	10 194	8 621	151	202	.	26 194	3 255
Český Těšín	27 462	15 656	9 389	54	788	.	10 052	1 754
Frenštát pod Radhoštěm	18 778	8 015	7 125	91	124	.	8 927	1 836
Frydek-Místek	108 529	44 942	38 848	467	1 062	.	54 244	9 343
Frydlant nad Ostravicí	22 018	10 356	9 269	136	278	.	10 165	1 497
Haviřov	99 986	32 301	22 450	589	641	.	59 604	8 081
Hlučín	39 793	28 751	27 439	63	93	.	8 480	2 562
Jablunkov	22 662	19 218	14 068	13	141	.	2 869	575
Karviná	75 250	30 187	25 164	276	334	.	39 711	5 352
Kopřivnice	41 844	14 447	12 657	188	331	.	24 135	3 262
Kravaře	20 768	17 842	17 232	11	38	.	2 085	841
Krnov	43 299	12 034	10 166	202	309	.	28 437	2 828
Nový Jičín	48 570	20 489	17 646	93	1 385	.	23 627	4 454
Odry	17 678	7 389	6 681	36	207	.	9 130	1 159
Opava	103 101	49 512	45 093	341	480	.	45 589	8 000
Orlová	48 249	14 874	11 812	434	260	.	30 254	3 121
Ostrava	343 559	104 326	85 134	4 546	2 375	.	211 747	27 486
Rýmařov	17 330	5 287	4 696	69	105	.	10 398	1 645
Třinec	56 243	36 614	15 502	70	690	.	16 509	3 120
Vítkov	14 308	6 152	5 531	32	164	.	7 185	971

^[1] v roce 2001 včetně věřících nehlásících se ke konkrétní církvi

^[2] předběžné výsledky

Tab. 8.1 Obyvatelstvo podle státního občanství podle velikostních skupin obcí v kraji

výsledky podle trvalého bydliště

Území: Moravskoslezský kraj

Datum sčítání, velikostní skupiny obcí	Obyvatelstvo celkem	z toho podle státního občanství						
		Česká republika	Slovensko	Německo	Polsko	Ukrajina	Rusko	Vietnam
3.3.1991	1 278 726	1 226 837	37 410
1.3.2001	1 265 019	1 248 117	3 412	275	3 670	546	259	1 367
26.3.2011^[1]	1 236 028	1 205 938	6 059	355	4 703	1 412	643	4 238
Přírůstek (úbytek) mezi sčítáními								
1991 - 2001	absolutně -13 707	21 280	-33 998
	index (v %)	98,9	101,7	9,1
2001 - 2011 ^[1]	absolutně -28 991	-42 179	2 647	80	1 033	866	384	2 871
	index (v %)	97,7	96,6	177,6	129,1	128,1	258,6	248,3
Údaje podle velikostních skupin obcí								
k 26.3.2011 celkem^[1]	1 236 028	1 205 938	6 059	355	4 703	1 412	643	4 238
v tom obce								
do 199 obyvatel	1 740	1 726	2	-	-	-	-	-
200 až 499	18 621	18 414	49	5	40	9	-	15
500 až 999	56 923	56 263	126	21	55	22	12	11
1 000 až 1 999	110 684	109 218	243	28	238	45	14	72
2 000 až 4 999	129 843	127 724	343	46	273	59	29	83
5 000 až 9 999	120 094	117 663	376	34	778	45	34	68
10 000 až 19 999	52 210	51 423	194	22	48	47	8	72
20 000 až 49 999	187 315	183 418	821	48	1 026	75	29	433
50 000 až 99 999	256 142	249 235	1 482	60	1 736	210	221	487
100 000 a více	302 456	290 854	2 423	91	509	900	296	2 997
k 1.3.2001 celkem	1 265 019	1 248 117	3 412	275	3 670	546	259	1 367
v tom obce								
do 199 obyvatel	1 863	1 855	4	-	-	-	-	-
200 až 499	20 753	20 568	43	7	43	1	1	-
500 až 999	54 591	54 215	73	14	67	19	9	3
1 000 až 1 999	111 416	110 492	164	17	200	35	5	46
2 000 až 4 999	129 291	127 641	212	63	608	19	5	10
5 000 až 9 999	104 386	103 224	176	42	144	24	2	10
10 000 až 19 999	53 839	53 304	117	12	60	32	14	46
20 000 až 49 999	198 358	195 262	572	18	1 273	68	20	230
50 000 až 99 999	273 778	269 764	1 009	48	868	150	82	128
100 000 a více	316 744	311 792	1 042	54	407	198	121	894

^[1] předběžné výsledky

Tab. 8.2 Obyvatelstvo podle státního občanství podle správních obvodů obcí s rozšířenou působností - Moravskoslezský kraj

výsledky podle trvalého bydliště

Kraj, správní obvody obcí s rozšířenou působností	Obyvatelstvo celkem	z toho podle státního občanství						
		Česká republika	Slovensko	Německo	Polsko	Ukrajina	Rusko	Vietnam
Moravskoslezský kraj k 26.3.2011^[1]	1 236 028	1 205 938	6 059	355	4 703	1 412	643	4 238
Bílovec	26 026	25 747	75	5	14	8	1	38
Bohumín	29 195	28 677	122	9	159	10	4	46
Bruntál	38 367	37 905	116	14	38	33	2	41
Český Těšín	26 377	25 399	120	8	449	9	6	84
Frenštát pod Radhoštěm	19 113	18 821	108	17	11	16	9	12
Frýdek-Místek	110 039	107 723	556	20	261	118	139	94
Frýdlant nad Ostravicí	23 498	23 139	99	3	9	10	15	7
Haviřov	94 351	92 201	484	16	727	71	56	27
Hlučín	40 100	39 242	52	22	70	17	1	20
Jablunkov	22 638	22 349	74	4	100	8	-	9
Karviná	70 793	68 068	515	10	1 489	22	35	40
Kopřivnice	41 511	40 885	151	8	54	26	11	95
Kravaře	21 271	20 133	22	32	39	4	5	47
Krnov	42 001	41 476	102	8	74	12	4	71
Nový Jičín	48 352	47 659	199	14	28	44	6	112
Odry	17 481	17 302	42	6	14	7	1	7
Opava	102 025	100 203	226	41	106	48	24	379
Orlová	44 663	44 040	168	4	136	21	9	28
Ostrava	332 433	320 552	2 500	95	526	905	308	3 000
Rýmařov	16 303	16 146	61	2	16	5	1	1
Třinec	55 593	54 498	245	14	363	12	5	52
Vítkov	13 898	13 773	22	3	20	6	1	28
Moravskoslezský kraj k 1.3.2001	1 265 019	1 248 117	3 412	275	3 670	546	259	1 367
Bílovec	25 896	25 736	74	2	6	12	8	8
Bohumín	30 053	29 570	135	1	203	7	-	5
Bruntál	39 643	39 296	80	7	54	14	6	16
Český Těšín	27 462	26 679	83	1	523	1	4	23
Frenštát pod Radhoštěm	18 778	18 641	27	4	11	10	8	23
Frýdek-Místek	108 529	107 468	282	14	125	43	21	79
Frýdlant nad Ostravicí	22 018	21 864	48	4	5	9	-	-
Haviřov	99 986	98 412	354	11	399	59	41	16
Hlučín	39 793	39 282	28	38	68	11	-	5
Jablunkov	22 662	22 458	49	-	109	1	-	-
Karviná	75 250	73 385	482	4	801	22	10	16
Kopřivnice	41 844	41 392	62	2	53	21	7	108
Kravaře	20 768	19 889	9	64	20	4	-	2
Krnov	43 299	42 963	74	4	71	15	3	19
Nový Jičín	48 570	48 202	72	9	31	22	4	73
Odry	17 678	17 581	25	2	10	4	1	-
Opava	103 101	102 384	97	39	75	52	18	25
Orlová	48 249	47 596	177	2	184	34	4	24
Ostrava	343 559	338 483	1 074	56	415	200	122	894
Rýmařov	17 330	17 212	36	3	14	1	-	2
Třinec	56 243	55 389	128	4	476	3	2	29
Vítkov	14 308	14 235	16	4	17	1	-	-

^[1] předběžné výsledky

Tab. 9.1 Obydlené domy podle druhu domu, vlastníka domu a období výstavby podle velikostních skupin obcí v kraji

výsledky podle trvalého bydlíště

Území: Moravskoslezský kraj

Datum sčítání, velikostní skupiny obcí	Domy celkem	z toho obydlené	z obydlených druh domu		z obydlených vlastníků domu					z obydlených s obdobím výstavby od předchozího sčítání
			rodinné domy	bytové domy	fyzická osoba	obec, stát	bytové družstvo	spoluvlastnictví vlastníků bytů (jednotek)	kombinace vlastníků	
1.3.1961	.	143 185
1.12.1970	161 573	150 966	122 775	24 366
1.11.1980	167 211	156 172	124 258	29 357	.	27 289
3.3.1991	172 425	156 475	128 355	26 765	124 403	25 059	6 089	.	.	.
1.3.2001	180 888	161 696	135 087	24 459	132 211	9 915	5 083	.	.	.
26.3.2011^[1]	194 420	173 067	145 659	25 191	144 487	5 509	5 078	6 782	2 544	18 322
Přírůstek (úbytek) mezi sčítáními										
1961 - 1970	absolutně	7 781
	index (v %)	105,4
1970 - 1980	absolutně	5 638	1 483	4 991
	index (v %)	103,5	101,2	120,5
1980 - 1991	absolutně	5 214	4 097	-2 592	.	-2 230
	index (v %)	103,1	100,2	91,2	.	91,8
1991 - 2001	absolutně	8 463	6 732	-2 306	7 808	-15 144	-1 006	.	.	.
	index (v %)	104,9	105,2	91,4	106,3	39,6	83,5	.	.	.
2001 - 2011 ^[1]	absolutně	13 532	10 572	732	12 276	-4 406	-5	.	.	.
	index (v %)	107,5	107,8	103,0	109,3	55,6	99,9	.	.	.
Údaje podle velikostních skupin obcí										
k 26.3.2011 celkem^[1]	194 420	173 067	145 659	25 191	144 487	5 509	5 078	6 782	2 544	18 322
v tom obce										
do 199 obyvatel	863	531	508	15	491	10	-	4	4	51
200 až 499	6 755	4 861	4 513	265	4 399	185	17	45	50	430
500 až 999	17 535	14 393	13 757	443	13 597	230	59	149	73	1 788
1 000 až 1 999	31 205	27 262	26 131	831	25 784	399	134	237	181	3 307
2 000 až 4 999	34 270	30 540	28 873	1 397	28 615	367	140	498	243	3 421
5 000 až 9 999	26 855	24 003	21 584	2 110	21 409	678	371	681	275	2 613
10 000 až 19 999	7 135	6 544	5 306	1 132	5 373	198	194	494	117	601
20 000 až 49 999	22 065	20 368	15 735	4 367	15 674	966	1 024	1 116	406	1 864
50 000 až 99 999	22 175	20 717	13 419	6 979	13 662	903	1 140	2 075	423	1 837
100 000 a více	25 562	23 848	15 833	7 652	15 483	1 573	1 999	1 483	772	2 410
k 1.3.2001 celkem	180 888	161 696	135 087	24 459	132 211	9 915	5 083	.	.	.
v tom obce										
do 199 obyvatel	809	519	485	26	461	31	5	.	.	.
200 až 499	7 206	5 239	4 938	227	4 697	269	24	.	.	.
500 až 999	16 414	13 392	12 889	361	12 665	279	100	.	.	.
1 000 až 1 999	30 636	26 626	25 501	817	24 985	553	238	.	.	.
2 000 až 4 999	32 779	29 218	27 733	1 254	27 155	517	223	.	.	.
5 000 až 9 999	20 995	18 788	16 590	1 934	16 158	928	400	.	.	.
10 000 až 19 999	6 653	6 220	5 038	1 070	5 033	351	255	.	.	.
20 000 až 49 999	20 797	19 422	14 836	4 300	14 468	1 870	899	.	.	.
50 000 až 99 999	20 750	19 791	12 568	6 905	12 486	1 936	1 256	.	.	.
100 000 a více	23 849	22 481	14 509	7 565	14 103	3 181	1 683	.	.	.

^[1] předběžné výsledky

Tab. 9.2 Obydlené domy podle druhu domu, vlastníka domu a období výstavby podle správních obvodů obcí s rozšířenou působností - Moravskoslezský kraj

výsledky podle trvalého bydliště

Kraj, správní obvody obcí s rozšířenou působností	Domy celkem	z toho obydlené	z obydlených druh domu		z obydlených vlastníků domu					z obydlených s obdobím výstavby od předchozího sčítání
			rodinné domy	bytové domy	fyzická osoba	obec, stát	bytové družstvo	spoluvlastnictví vlastníků bytů (jednotek)	kombinace vlastníků	
Moravskoslezský kraj k 26.3.2011^[1]	194 420	173 067	145 659	25 191	144 487	5 509	5 078	6 782	2 544	18 322
Bílovec	5 495	4 932	4 383	475	4 375	127	99	209	45	442
Bohumín	4 938	4 546	3 854	647	3 828	422	114	46	52	424
Bruntál	6 957	5 629	4 661	864	4 654	320	69	257	149	518
Český Těšín	3 449	3 129	2 548	542	2 578	64	199	148	31	304
Frenštát pod Radhoštěm	4 218	3 591	3 200	341	3 202	68	87	161	17	479
Frýdek-Místek	21 054	18 447	16 409	1 788	16 440	231	166	903	228	2 421
Frýdlant nad Ostravicí	6 706	5 438	5 061	301	4 991	78	93	125	58	794
Havířov	9 065	8 495	5 985	2 420	5 741	509	436	99	121	759
Hlučín	9 247	8 531	8 133	342	8 110	67	54	118	52	786
Jablunkov	5 269	4 842	4 636	156	4 599	54	22	66	53	461
Karviná	7 000	6 512	4 604	1 812	4 515	221	512	304	56	537
Kopřivnice	6 720	5 920	5 154	698	5 152	151	343	119	66	729
Kravaře	5 200	4 842	4 709	103	4 692	26	7	50	17	452
Krnov	9 133	7 068	5 891	1 070	5 903	359	15	489	129	512
Nový Jičín	9 552	8 547	7 491	928	7 417	240	174	463	100	1 054
Odry	4 118	3 571	3 178	329	3 168	128	47	105	42	260
Opava	19 146	17 368	15 182	1 965	15 428	248	143	1 031	195	1 814
Orlová	6 301	5 843	4 982	800	4 651	66	297	104	35	510
Ostrava	33 787	31 299	22 955	7 922	22 580	1 619	2 041	1 615	821	3 612
Rýmařov	3 638	2 716	2 164	503	2 100	236	34	177	65	203
Třinec	10 100	9 128	8 151	888	8 038	167	77	99	185	1 062
Vítkov	3 327	2 673	2 328	297	2 325	108	49	94	27	189
Moravskoslezský kraj k 1.3.2001	180 888	161 696	135 087	24 459	132 211	9 915	5 083	.	.	.
Bílovec	5 159	4 633	4 106	454	4 048	197	101	.	.	.
Bohumín	4 614	4 263	3 598	625	3 495	457	108	.	.	.
Bruntál	6 506	5 358	4 452	793	4 244	505	117	.	.	.
Český Těšín	3 219	2 945	2 368	536	2 379	277	144	.	.	.
Frenštát pod Radhoštěm	3 771	3 246	2 887	320	2 875	104	104	.	.	.
Frýdek-Místek	19 066	16 532	14 635	1 692	14 531	386	385	.	.	.
Frýdlant nad Ostravicí	5 979	4 850	4 518	253	4 410	113	117	.	.	.
Havířov	8 384	7 940	5 454	2 419	5 023	505	406	.	.	.
Hlučín	8 738	8 168	7 803	309	7 779	108	98	.	.	.
Jablunkov	5 166	4 601	4 427	128	4 368	80	66	.	.	.
Karviná	6 727	6 331	4 427	1 829	4 151	789	199	.	.	.
Kopřivnice	6 154	5 405	4 664	683	4 650	355	160	.	.	.
Kravaře	5 072	4 693	4 599	78	4 548	44	20	.	.	.
Krnov	8 682	6 834	5 689	1 038	5 623	685	51	.	.	.
Nový Jičín	8 819	7 930	6 910	873	6 796	418	200	.	.	.
Odry	3 905	3 447	3 074	308	3 056	150	64	.	.	.
Opava	17 834	16 302	14 210	1 865	14 326	611	492	.	.	.
Orlová	6 326	5 853	4 959	837	4 319	233	169	.	.	.
Ostrava	30 961	28 858	20 591	7 816	20 156	3 252	1 722	.	.	.
Rýmařov	3 476	2 611	2 080	481	1 980	295	51	.	.	.
Třinec	9 166	8 278	7 345	844	7 234	189	225	.	.	.
Vítkov	3 164	2 618	2 291	278	2 220	162	84	.	.	.

^[1] předběžné výsledky

Tab. 10.1 Neobydlené domy podle druhu domu a důvodu neobydlenosti podle velikostních skupin obcí v kraji

výsledky podle trvalého bydliště

Území: Moravskoslezský kraj

Datum sčítání, velikostní skupiny obcí	Neobydlené domy celkem ^[1]	z toho druh domu						
		rodinné domy	z toho důvod neobydlenosti			bytové domy	z toho důvod neobydlenosti	
			slouží k rekreaci	přestavba domu	nezpůsobilé k bydlení		přestavba domu	nezpůsobilé k bydlení
1.12.1970	10 607	5 011	.	.	.	191	.	.
1.11.1980	11 039	10 106
3.3.1991	15 950	14 272	4 465	3 282	2 031	492	236	89
1.3.2001	19 192	18 203	7 660	1 443	3 010	166	37	73
26.3.2011^[2]	21 353	19 963	6 279	1 073	1 770	269	29	23
Přírůstek (úbytek) mezi sčítáními								
1970 - 1980	absolutně 432	5 095
	index (v %)	104,1	201,7
1980 - 1991	absolutně 4 911	4 166
	index (v %)	144,5	141,2
1991 - 2001	absolutně 3 242	3 931	3 195	-1 839	979	-326	-199	-16
	index (v %)	120,3	127,5	171,6	44,0	148,2	33,7	82,0
2001 - 2011 ^[2]	absolutně 2 161	1 760	-1 381	-370	-1 240	103	-8	-50
	index (v %)	111,3	109,7	82,0	74,4	58,8	162,0	78,4
Údaje podle velikostních skupin obcí								
k 26.3.2011 celkem^[2]	21 353	19 963	6 279	1 073	1 770	269	29	23
v tom obce								
do 199 obyvatel	332	325	184	5	9	-	-	-
200 až 499	1 894	1 829	1 036	41	86	4	-	1
500 až 999	3 142	3 039	1 335	123	251	10	2	-
1 000 až 1 999	3 943	3 809	1 368	165	418	11	-	-
2 000 až 4 999	3 730	3 520	1 095	252	369	33	5	3
5 000 až 9 999	2 852	2 650	741	156	247	35	6	6
10 000 až 19 999	591	522	77	50	52	15	1	1
20 000 až 49 999	1 697	1 528	223	102	122	58	6	3
50 000 až 99 999	1 458	1 241	98	68	80	39	6	1
100 000 a více	1 714	1 500	122	111	136	64	3	8
k 1.3.2001 celkem	19 192	18 203	7 660	1 443	3 010	166	37	73
v tom obce								
do 199 obyvatel	290	284	213	4	31	-	-	-
200 až 499	1 967	1 907	1 378	66	152	2	-	1
500 až 999	3 022	2 928	1 725	155	435	3	-	-
1 000 až 1 999	4 010	3 818	1 672	251	649	6	2	2
2 000 až 4 999	3 561	3 429	1 292	291	657	14	1	7
5 000 až 9 999	2 207	2 109	663	195	396	10	4	5
10 000 až 19 999	433	393	88	57	70	5	3	1
20 000 až 49 999	1 375	1 245	259	156	258	36	8	18
50 000 až 99 999	959	882	185	105	140	20	5	7
100 000 a více	1 368	1 208	185	163	222	70	14	32

^[1] v celkovém počtu neobydlených domů zahrnuta i ubytovací zařízení bez bytu

^[2] předběžné výsledky

Tab. 10.2 Neobydlené domy podle druhu domu a důvodu neobydlenosti podle správních obvodů obcí s rozšířenou působností - Moravskoslezský kraj

výsledky podle trvalého bydlíště

Kraj, správní obvody obcí s rozšířenou působností	Neobydlené domy celkem ^[1]	z toho druh domu						
		rodinné domy	z toho důvod neobydlenosti			bytové domy	z toho důvod neobydlenosti	
			slouží k rekreaci	přestavba domu	nezpůsobilé k bydlení		přestavba domu	nezpůsobilé k bydlení
Moravskoslezský kraj k 26.3.2011^[2]	21 353	19 963	6 279	1 073	1 770	269	29	23
Bílovec	563	517	113	43	96	7	2	3
Bohumín	392	365	76	21	28	13	2	-
Bruntál	1 328	1 262	728	45	34	8	2	-
Český Těšín	320	299	53	15	37	9	2	-
Frenštát pod Radhoštěm	627	586	209	26	65	6	-	-
Frýdek-Místek	2 607	2 476	774	113	182	19	3	-
Frýdlant nad Ostravicí	1 268	1 214	496	33	46	6	-	2
Havířov	570	515	90	26	40	4	-	-
Hlučín	716	664	76	66	101	9	-	-
Jablunkov	427	401	71	21	74	6	-	-
Karviná	488	450	59	37	37	6	1	1
Kopřivnice	800	758	201	65	98	4	1	-
Kravaře	358	340	17	25	41	4	1	-
Krnov	2 065	1 984	946	44	49	19	1	-
Nový Jičín	1 005	930	197	85	114	18	1	-
Odry	547	510	137	18	70	5	1	-
Opava	1 778	1 644	485	110	186	26	3	-
Orlová	458	427	69	38	35	8	1	-
Ostrava	2 488	2 236	260	159	239	72	5	11
Rýmařov	922	849	512	19	34	9	3	3
Třinec	972	921	339	32	101	7	-	3
Vítkov	654	615	371	32	63	4	-	-
Moravskoslezský kraj k 1.3.2001	19 192	18 203	7 660	1 443	3 010	166	37	73
Bílovec	526	499	94	67	126	1	1	-
Bohumín	351	334	48	47	81	9	4	5
Bruntál	1 148	1 103	802	62	74	5	1	4
Český Těšín	274	253	57	31	58	7	-	1
Frenštát pod Radhoštěm	525	483	243	31	71	2	2	-
Frýdek-Místek	2 534	2 459	1 103	174	343	8	1	2
Frýdlant nad Ostravicí	1 129	1 105	640	43	89	1	-	-
Havířov	444	424	128	48	56	2	1	-
Hlučín	570	545	66	47	188	3	-	2
Jablunkov	565	553	197	27	136	2	-	1
Karviná	396	371	63	51	82	10	1	5
Kopřivnice	749	702	197	65	140	3	-	2
Kravaře	379	356	41	35	136	3	-	1
Krnov	1 848	1 784	1 387	63	78	7	4	1
Nový Jičín	889	823	229	91	203	1	1	-
Odry	458	425	112	37	130	1	-	1
Opava	1 532	1 441	475	127	347	6	4	-
Orlová	473	455	83	53	91	4	-	2
Ostrava	2 103	1 913	362	232	342	72	14	33
Rýmařov	865	802	643	29	30	8	3	3
Třinec	888	852	386	52	132	11	-	10
Vítkov	546	521	304	31	77	-	-	-

^[1] v celkovém počtu neobydlených domů zahrnuta i ubytovací zařízení bez bytu

^[2] předběžné výsledky

Tab. 11.1 Obydlené byty podle právního důvodu užívání bytu, vybavenosti osobním počítačem a vybavenosti sociálním zařízením podle velikostních skupin obcí v kraji

výsledky podle trvalého bydliště

Území: Moravskoslezský kraj

Datum sčítání, velikostní skupiny obcí	Obydlené byty celkem	z toho právní důvod užívání bytu				z toho vybavenost osobním počítačem		z toho koupelna, sprchový kout v bytě	z toho splachovací záchod v bytě
		ve vlastním domě	v osobním vlastnictví	nájemní	družstevní	s internetem	bez internetu		
1.3.1961	303 313
1.12.1970	364 428
1.11.1980	416 687
3.3.1991	451 156	132 841	5 089	191 527	101 335	.	.	424 971	418 905
1.3.2001	468 748	134 566	33 116	169 103	86 474	24 444	36 872	454 797	449 201
26.3.2011^[1]	460 513	144 173	86 197	113 614	85 247	257 596	17 090	452 125	448 723
Přírůstek (úbytek) mezi sčítáními									
1961 - 1970	absolutně 61 115
	index (v %)	120,1
1970 - 1980	absolutně 52 259
	index (v %)	114,3
1980 - 1991	absolutně 34 469
	index (v %)	108,3
1991 - 2001	absolutně 17 592	1 725	28 027	-22 424	-14 861	.	.	29 826	30 296
	index (v %)	103,9	101,3	650,7	88,3	85,3	.	107,0	107,2
2001 - 2011 ^[1]	absolutně -8 235	9 607	53 081	-55 489	-1 227	233 152	-19 782	-2 672	-478
	index (v %)	98,2	107,1	260,3	67,2	98,6	1 053,8	46,3	99,4
Údaje podle velikostních skupin obcí									
k 26.3.2011 celkem^[1]	460 513	144 173	86 197	113 614	85 247	257 596	17 090	452 125	448 723
v tom obce									
do 199 obyvatel	576	418	41	54	-	278	33	543	533
200 až 499	6 012	3 932	473	913	77	2 847	287	5 773	5 654
500 až 999	18 839	13 262	1 414	1 374	272	10 511	713	18 231	17 854
1 000 až 1 999	36 448	25 335	2 311	3 052	857	20 970	1 378	35 439	34 732
2 000 až 4 999	44 248	28 529	4 481	4 478	1 227	25 899	1 543	43 152	42 375
5 000 až 9 999	42 488	21 196	5 974	7 268	4 168	23 403	1 635	41 480	40 941
10 000 až 19 999	19 816	5 350	5 432	4 448	3 303	11 214	668	19 523	19 407
20 000 až 49 999	70 773	15 828	12 749	19 754	18 902	39 471	2 729	69 350	69 052
50 000 až 99 999	99 959	14 192	25 795	36 608	19 208	53 726	3 899	98 937	98 778
100 000 a více	121 354	16 131	27 527	35 665	37 233	69 277	4 205	119 697	119 397
k 1.3.2001 celkem	468 748	134 566	33 116	169 103	86 474	24 444	36 872	454 797	449 201
v tom obce									
do 199 obyvatel	654	425	12	130	4	15	25	583	568
200 až 499	6 780	4 577	74	1 200	118	237	405	6 279	6 052
500 až 999	18 029	12 649	472	1 627	348	688	1 319	16 924	16 269
1 000 až 1 999	36 712	25 223	649	3 929	1 184	1 741	3 013	34 840	33 536
2 000 až 4 999	43 590	27 770	1 855	5 388	1 742	2 401	3 651	41 652	40 257
5 000 až 9 999	36 939	16 187	2 933	9 511	4 496	1 852	2 662	35 362	34 676
10 000 až 19 999	19 898	5 104	3 434	5 669	3 497	1 103	1 573	19 466	19 274
20 000 až 49 999	73 458	15 000	4 756	33 303	16 528	3 722	5 744	70 970	70 515
50 000 až 99 999	104 300	12 913	11 991	52 113	22 703	5 485	8 061	102 950	102 610
100 000 a více	128 388	14 718	6 940	56 233	35 854	7 200	10 419	125 771	125 444

[1] předběžné výsledky

Tab. 11.2 Obydlené byty podle právního důvodu užívání bytu, vybavenosti osobním počítačem a vybavenosti sociálním zařízením podle správních obvodů obcí s rozšířenou působností - Moravskoslezský kraj

výsledky podle trvalého bydliště

Kraj, správní obvody obcí s rozšířenou působností	Obydlené byty celkem	z toho právní důvod užívání bytu				z toho vybavenost osobním počítačem		z toho koupelna, sprchový kout v bytě	z toho splachovací záchod v bytě
		ve vlastním domě	v osobním vlastnictví	nájemní	družstevní	s internetem	bez internetu		
Moravskoslezský kraj k 26.3.2011^[1]	460 513	144 173	86 197	113 614	85 247	257 596	17 090	452 125	448 723
Bílovec	9 305	4 370	1 793	1 157	965	5 261	280	9 050	8 951
Bohumín	11 360	3 849	491	4 768	1 642	6 250	428	11 095	11 034
Bruntál	13 674	4 092	3 433	3 563	1 923	7 046	560	13 402	13 341
Český Těšín	9 645	2 661	1 237	1 647	3 591	5 678	344	9 512	9 463
Frenštát pod Radhoštěm	6 968	3 051	1 389	1 293	671	4 017	316	6 812	6 747
Frydek-Místek	39 956	16 259	11 695	6 517	2 427	23 344	1 615	39 269	38 885
Frydlant nad Ostravicí	8 345	4 758	1 190	756	865	4 701	370	8 086	7 974
Havířov	36 668	5 813	2 932	19 744	7 046	20 237	1 329	36 267	36 318
Hlučín	14 120	8 312	1 436	1 478	946	8 323	378	13 851	13 638
Jablunkov	6 914	4 601	784	353	332	3 921	275	6 703	6 480
Karviná	26 577	4 618	4 383	9 410	7 185	13 423	919	26 248	26 237
Kopřivnice	15 522	5 126	1 792	2 464	4 963	8 872	576	15 219	15 121
Kravaře	7 000	4 831	522	307	57	4 114	183	6 844	6 717
Krnov	14 873	5 380	4 626	3 509	454	7 586	708	14 517	14 424
Nový Jičín	17 438	7 264	4 511	2 344	1 964	9 942	649	17 107	16 943
Odry	5 947	3 018	1 154	921	352	2 899	277	5 775	5 714
Opava	37 448	15 863	9 138	4 870	3 257	20 736	1 480	36 775	36 200
Orlová	15 937	4 587	919	3 971	5 538	9 094	591	15 563	15 510
Ostrava	132 208	23 561	28 555	36 178	37 534	76 071	4 502	130 317	129 724
Rýmařov	6 019	1 906	1 379	1 826	623	2 988	213	5 879	5 851
Třinec	19 888	8 139	2 022	5 730	2 384	10 856	889	19 252	18 908
Vítkov	4 701	2 114	816	808	528	2 237	208	4 582	4 543
Moravskoslezský kraj k 1.3.2001	468 748	134 566	33 116	169 103	86 474	24 444	36 872	454 797	449 201
Bílovec	9 168	4 104	1 170	1 553	1 149	410	690	8 723	8 550
Bohumín	11 661	3 523	162	5 526	1 641	520	811	11 009	10 960
Bruntál	13 955	4 130	1 943	4 776	1 707	690	1 014	13 539	13 422
Český Těšín	10 119	2 533	67	4 033	2 879	622	808	9 886	9 788
Frenštát pod Radhoštěm	6 718	2 825	833	1 519	928	354	616	6 482	6 363
Frydek-Místek	39 027	14 728	6 782	7 569	6 830	2 264	3 272	37 889	37 247
Frydlant nad Ostravicí	7 601	4 391	235	955	1 326	438	633	7 186	7 016
Havířov	38 317	5 102	1 724	21 203	8 585	2 181	3 004	37 865	37 832
Hlučín	13 774	7 984	663	1 695	1 144	705	1 099	13 302	12 961
Jablunkov	6 765	4 665	93	597	552	248	472	6 409	6 020
Karviná	28 320	4 225	884	18 580	3 325	1 178	1 896	27 889	27 772
Kopřivnice	15 286	4 730	817	4 990	3 431	754	1 232	14 944	14 775
Kravaře	6 756	4 628	73	418	129	329	500	6 487	6 238
Krnov	15 317	5 542	2 353	5 632	849	683	1 026	14 637	14 497
Nový Jičín	17 235	6 775	1 585	4 806	2 418	769	1 491	16 534	16 230
Odry	5 977	3 018	720	1 107	521	192	352	5 686	5 562
Opava	36 621	14 690	3 209	8 933	5 126	2 061	3 120	35 431	34 538
Orlová	17 282	4 333	355	8 539	2 994	793	1 292	16 478	16 461
Ostrava	138 156	20 942	7 725	56 810	36 080	7 788	11 250	135 159	134 430
Rýmařov	6 144	1 937	1 057	2 171	688	288	419	5 930	5 871
Třinec	19 672	7 581	285	6 429	3 615	1 026	1 586	18 684	18 105
Vítkov	4 877	2 180	381	1 262	557	151	289	4 648	4 563

^[1] předběžné výsledky

Tab. 12.1 Obydlené byty podle převládajícího způsobu vytápění, energie používané k vytápění a vybavenosti plynem podle velikostních skupin obcí v kraji

výsledky podle trvalého bydliště

Území: Moravskoslezský kraj

Datum sčítání, velikostní skupiny obcí	Obydlené byty celkem	z toho převládající způsob vytápění			z toho energie používaná k vytápění					z toho plyn zaveden do bytu
		ústřední	etážové (s kotlem v bytě)	kamna	z kotelny mimo dům	uhlí, koks, uhelné brikety	plyn	elektřina	dřevo	
3.3.1991	451 156	351 267	41 346	56 898	278 794
1.3.2001	468 748	396 864	21 869	37 123	232 618	47 744	156 946	15 508	13 427	374 752
26.3.2011^[1]	460 513	384 433	37 970	25 656	201 511	29 683	158 764	18 530	26 138	374 368
Přírůstek (úbytek) mezi sčítáními										
1991 - 2001	absolutně 17 592	45 597	-19 477	-19 775	95 958
	index (v %)	103,9	113,0	52,9	65,2	134,4
2001 - 2011 ^[1]	absolutně -8 235	-12 431	16 101	-11 467	-31 107	-18 061	1 818	3 022	12 711	-384
	index (v %)	98,2	96,9	173,6	69,1	86,6	62,2	101,2	119,5	194,7
Údaje podle velikostních skupin obcí										
k 26.3.2011 celkem^[1]	460 513	384 433	37 970	25 656	201 511	29 683	158 764	18 530	26 138	374 368
v tom obce										
do 199 obyvatel	576	374	81	87	3	216	39	44	242	109
200 až 499	6 012	4 173	730	841	172	1 775	1 073	437	2 313	1 861
500 až 999	18 839	14 671	1 826	1 665	263	3 582	8 951	1 178	4 010	11 481
1 000 až 1 999	36 448	29 217	3 208	2 832	737	5 485	20 577	2 477	5 559	25 004
2 000 až 4 999	44 248	35 520	4 167	3 157	2 347	5 109	27 464	2 857	4 317	32 365
5 000 až 9 999	42 488	33 178	4 548	3 438	7 731	5 097	20 762	2 585	3 951	29 226
10 000 až 19 999	19 816	15 794	2 502	956	8 258	587	8 827	603	622	16 991
20 000 až 49 999	70 773	58 401	6 629	3 959	36 720	3 512	22 605	2 008	1 908	59 538
50 000 až 99 999	99 959	87 722	6 901	3 524	65 653	2 209	22 498	2 576	1 593	89 611
100 000 a více	121 354	105 383	7 378	5 197	79 627	2 111	25 968	3 765	1 623	108 182
k 1.3.2001 celkem	468 748	396 864	21 869	37 123	232 618	47 744	156 946	15 508	13 427	374 752
v tom obce										
do 199 obyvatel	654	444	38	126	4	346	60	56	179	72
200 až 499	6 780	4 969	424	979	110	2 997	1 389	557	1 651	1 550
500 až 999	18 029	14 566	865	1 722	211	4 724	9 382	1 162	2 378	9 599
1 000 až 1 999	36 712	30 108	1 787	3 246	858	9 032	20 646	2 977	2 934	20 911
2 000 až 4 999	43 590	36 678	2 022	3 394	2 614	7 645	28 148	2 880	2 053	29 224
5 000 až 9 999	36 939	29 117	2 470	4 040	8 289	7 031	17 372	2 140	1 869	22 531
10 000 až 19 999	19 898	16 262	1 874	1 274	9 671	1 214	8 151	497	256	17 220
20 000 až 49 999	73 458	60 612	4 504	6 610	41 678	5 960	23 194	1 399	827	61 773
50 000 až 99 999	104 300	92 703	4 259	5 517	76 243	3 699	21 943	1 427	593	94 814
100 000 a více	128 388	111 405	3 626	10 215	92 940	5 096	26 661	2 413	687	117 058

^[1] předběžné výsledky

Tab. 12.2 Obydlené byty podle převládajícího způsobu vytápění, energie používané k vytápění a vybavenosti plynem podle správních obvodů obcí s rozšířenou působností - Moravskoslezský kraj

výsledky podle trvalého bydliště

Kraj, správní obvody obcí s rozšířenou působností	Obydlené byty celkem	z toho převládající způsob vytápění			z toho energie používaná k vytápění					z toho plyn zaveden do bytu
		ústřední	etážové (s kotlem v bytě)	kamna	z kotelný mimo dům	uhlí, koks, uhelné brikety	plyn	elektřina	dřevo	
Moravskoslezský kraj k 26.3.2011^[1]	460 513	384 433	37 970	25 656	201 511	29 683	158 764	18 530	26 138	374 368
Bílovec	9 305	6 960	1 329	701	1 422	763	5 538	318	778	7 608
Bohumín	11 360	9 235	790	908	4 011	934	5 012	408	331	9 284
Bruntál	13 674	10 935	1 414	884	5 188	1 683	3 257	667	2 047	7 947
Český Těšín	9 645	7 697	1 406	362	4 392	430	4 178	164	218	8 599
Frenštát pod Radhoštěm	6 968	4 879	1 373	523	1 568	311	3 674	447	698	5 258
Frýdek-Místek	39 956	34 016	2 729	2 181	15 964	3 143	13 795	2 485	2 603	30 706
Frýdlant nad Ostravicí	8 345	6 606	588	812	1 663	1 252	2 997	717	1 224	4 938
Havířov	36 668	33 855	1 211	993	25 310	1 212	6 721	845	634	32 966
Hlučín	14 120	11 888	1 136	703	1 565	902	10 025	440	613	12 749
Jablunkov	6 914	6 139	312	303	528	2 139	2 742	252	1 011	3 849
Karviná	26 577	23 823	1 004	1 169	17 186	1 151	5 107	929	407	23 424
Kopřivnice	15 522	12 644	1 263	1 206	6 858	374	6 211	685	627	13 197
Kravaře	7 000	6 178	398	242	22	381	5 687	184	474	6 331
Krnov	14 873	10 386	2 526	1 455	4 347	1 367	5 368	616	2 433	10 118
Nový Jičín	17 438	13 478	2 237	1 322	4 876	818	9 030	762	1 219	14 148
Odry	5 947	4 341	695	703	574	795	2 140	527	1 485	2 847
Opava	37 448	28 938	5 605	2 027	8 476	2 409	20 937	1 124	2 981	31 921
Orlová	15 937	13 222	964	1 269	7 394	2 194	3 814	778	672	11 450
Ostrava	132 208	113 990	8 571	5 849	80 237	3 532	32 590	4 719	2 261	116 324
Rýmařov	6 019	4 369	877	537	2 161	898	1 388	332	951	3 211
Třinec	19 888	17 211	1 138	1 021	6 941	2 318	7 133	862	1 240	15 344
Vítkov	4 701	3 643	404	486	828	677	1 420	269	1 231	2 149
Moravskoslezský kraj k 1.3.2001	468 748	396 864	21 869	37 123	232 618	47 744	156 946	15 508	13 427	374 752
Bílovec	9 168	7 053	825	967	2 237	1 450	4 806	339	264	6 979
Bohumín	11 661	9 494	368	1 432	3 915	1 641	5 560	325	129	9 378
Bruntál	13 955	11 346	1 113	1 090	5 813	2 973	2 948	645	1 489	7 230
Český Těšín	10 119	8 187	1 094	644	5 158	643	4 086	103	82	8 991
Frenštát pod Radhoštěm	6 718	4 865	1 076	532	1 599	757	3 529	415	357	4 738
Frýdek-Místek	39 027	34 824	1 024	2 211	18 088	4 145	12 972	2 227	1 435	29 008
Frýdlant nad Ostravicí	7 601	6 348	204	760	1 748	1 713	2 613	721	767	4 182
Havířov	38 317	35 950	537	1 232	29 613	1 842	6 254	310	165	35 006
Hlučín	13 774	11 974	519	789	1 823	1 055	10 175	377	255	12 258
Jablunkov	6 765	6 006	168	414	584	2 686	2 642	311	528	2 844
Karviná	28 320	25 421	516	1 811	20 526	1 881	4 984	699	145	24 771
Kopřivnice	15 286	12 826	492	1 609	7 651	572	6 244	509	235	13 140
Kravaře	6 756	6 163	174	263	32	427	5 963	174	131	5 887
Krnov	15 317	10 768	1 788	2 104	4 361	2 703	5 857	642	1 655	9 950
Nový Jičín	17 235	13 440	1 358	1 784	5 303	1 583	8 935	672	597	13 541
Odry	5 977	4 319	531	794	670	1 380	2 375	691	823	2 117
Opava	36 621	28 652	3 748	3 214	9 290	3 524	21 054	1 153	1 349	30 279
Orlová	17 282	13 966	568	2 119	8 934	3 968	3 544	463	257	11 380
Ostrava	138 156	119 686	3 976	10 926	93 607	6 976	32 660	3 271	969	123 723
Rýmařov	6 144	4 589	758	590	2 371	1 362	1 372	363	629	3 127
Třinec	19 672	17 221	695	1 308	8 364	3 033	6 906	819	482	14 703
Vítkov	4 877	3 766	337	530	931	1 430	1 467	279	684	1 520

^[1] předběžné výsledky

Tab. 13 Vybrané údaje podle obcí v kraji - Moravskoslezský kraj

předběžné výsledky podle trvalého bydliště

Kraj, okres, obec	Obyvatel- stvo celkem	v tom		v tom ve věku			Ekonomicky aktivní	z toho zaměstnaní	Obydlené domy	Obydlené byty
		muži	ženy	0 - 14 let	15 - 64 let	65 a více let včetně nezjištěno				
Moravskoslezský kraj k 26. 3. 2011	1 236 028	604 897	631 131	179 016	865 181	191 831	597 323	524 060	173 067	460 513
v tom okresy:										
Bruntál	96 671	47 662	49 009	14 223	68 668	13 780	46 738	39 102	15 413	34 566
Frydek-Místek	211 768	104 070	107 698	31 301	147 924	32 543	102 020	92 056	37 855	75 103
Karviná	265 379	130 223	135 156	37 003	186 303	42 073	126 313	107 308	28 525	100 187
Nový Jičín	152 483	74 937	77 546	23 104	106 983	22 396	74 710	66 972	26 561	55 180
Opava	177 294	86 812	90 482	26 343	123 906	27 045	88 069	78 842	33 414	63 269
Ostrava-město	332 433	161 193	171 240	47 042	231 397	53 994	159 473	139 780	31 299	132 208
Okres Bruntál	96 671	47 662	49 009	14 223	68 668	13 780	46 738	39 102	15 413	34 566
v tom obce:										
Andělská Hora	373	179	194	60	268	45	179	151	103	113
Bílčice	246	127	119	39	166	41	113	95	65	86
Bohušov	422	217	205	69	289	64	193	144	97	149
Brantice	1 294	658	636	219	927	148	614	524	358	414
Bruntál	17 030	8 157	8 873	2 615	12 240	2 175	8 639	7 284	1 312	6 572
Břidličná	3 425	1 708	1 717	437	2 476	512	1 631	1 365	403	1 259
Býkov-Láryšov	144	59	85	29	90	25	72	57	44	47
Čaková	308	157	151	47	213	48	158	130	84	93
Dětfichov nad Bystřicí	462	240	222	66	323	73	209	166	108	161
Dívčí Hrad	284	150	134	52	200	32	126	96	42	87
Dlouhá Stráň	82	40	42	5	64	13	45	38	32	30
Dolní Moravice	417	203	214	69	282	66	192	162	92	122
Dvorce	1 437	693	744	226	999	212	680	571	250	504
Heřmanovice	380	192	188	51	279	50	202	149	118	128
Hlinka	212	107	105	38	151	23	101	54	48	73
Holčovice	709	379	330	93	532	84	339	272	195	222
Horní Benešov	2 379	1 198	1 181	369	1 697	313	1 143	973	408	800
Horní Město	961	486	475	144	676	141	448	338	247	333
Horní Životice	348	176	172	59	247	42	168	137	94	109
Hošťálkovy	572	289	283	60	435	77	307	265	155	173
Janov	313	145	168	32	229	52	145	104	110	96
Jindřichov	1 406	735	671	189	1 016	201	626	485	318	423
Jiříkov	311	174	137	61	213	37	130	79	75	95
Karlova Studánka	240	125	115	30	183	27	126	111	45	64
Karlovice	1 096	552	544	163	804	129	519	435	266	327
Krasov	338	188	150	49	235	54	169	129	95	112
Krnov	24 831	11 993	12 838	3 619	17 275	3 937	11 769	10 038	2 908	9 353
Křišťanovice	249	136	113	21	203	25	131	109	65	84
Leskovec nad Moravicí	444	225	219	56	314	74	231	180	101	159
Lichnov	1 089	556	533	178	794	117	559	446	262	339
Liptaň	473	229	244	75	311	87	215	171	137	161
Lomnice	537	259	278	91	371	75	239	182	134	176
Ludvíkov	319	167	152	29	250	40	164	144	91	103
Malá Morávka	693	352	341	96	504	93	342	292	144	258
Malá Štáhle	151	78	73	30	95	26	73	62	28	53
Město Albrechtice	3 605	1 761	1 844	530	2 535	540	1 723	1 476	809	1 226
Mezina	314	159	155	39	248	27	175	157	101	104
Milotice nad Opavou	433	214	219	84	296	53	207	162	116	133

Tab. 13 Vybrané údaje podle obcí v kraji - Moravskoslezský kraj

předběžné výsledky podle trvalého bydliště

1. pokračování

Kraj, okres, obec	Obyvatelstvo celkem	v tom		v tom ve věku			Ekonomicky aktivní	z toho zaměstnaní	Obydlené domy	Obydlené byty
		muži	ženy	0 - 14 let	15 - 64 let	65 a více let včetně nezjištěno				
Moravskoslezský										
Kočov	565	299	266	95	427	43	296	246	147	156
Nová Pláň	49	25	24	11	37	1	24	22	16	19
Nové Heřminovy	286	147	139	43	198	45	127	103	84	86
Oborná	356	186	170	56	268	32	199	177	93	118
Osoblaha	1 110	537	573	177	771	162	501	397	130	345
Petrovice	138	65	73	14	92	32	53	44	55	51
Razová	519	267	252	97	355	67	245	194	132	177
Roudno	198	108	90	16	145	37	84	67	66	65
Rudná pod Pradědem	389	219	170	64	281	44	176	134	89	113
Rusín	144	80	64	15	98	31	61	46	43	55
Rýmařov	8 601	4 230	4 371	1 197	6 130	1 274	4 168	3 573	1 255	3 307
Ryžoviště	632	307	325	96	434	102	274	233	131	223
Slezské Pavlovice	213	101	112	48	133	32	78	48	38	68
Slezské Rudoltice	601	330	271	110	425	66	277	201	107	176
Stará Ves	530	270	260	61	392	77	281	232	171	173
Staré Heřminovy	230	106	124	34	148	48	99	78	66	77
Staré Město	859	448	411	154	618	87	435	380	214	249
Světlá Hora	1 464	735	729	192	1 085	187	764	638	251	491
Svobodné Heřmanice	535	268	267	88	380	67	281	241	130	167
Široká Niva	594	304	290	74	448	72	289	231	157	191
Třemešná	923	490	433	123	658	142	433	351	251	294
Tvrdkov	232	125	107	22	170	40	112	82	77	79
Úvalno	973	483	490	136	720	117	479	410	267	305
Václavov u Bruntálu	508	274	234	79	369	60	241	194	102	133
Valšov	265	133	132	43	194	28	139	118	66	77
Velká Štáhle	350	178	172	47	252	51	174	153	93	117
Vrbno pod Pradědem	5 561	2 728	2 833	756	3 927	878	2 620	2 170	725	2 030
Vysoká	324	165	159	55	231	38	139	102	96	116
Zátor	1 195	591	604	201	852	142	587	504	301	367
Okres Frýdek-Místek	211 768	104 070	107 698	31 301	147 924	32 543	102 020	92 056	37 855	75 103
v tom obce:										
Baška	3 582	1 786	1 796	533	2 490	559	1 730	1 559	996	1 221
Bílá	306	160	146	34	218	54	143	118	84	94
Bocanovice	431	215	216	73	308	50	197	183	94	122
Brušperk	3 862	1 882	1 980	581	2 645	636	1 862	1 707	972	1 418
Bruzovice	752	374	378	104	539	109	359	323	203	257
Bukovec	1 375	698	677	248	966	161	631	581	306	357
Bystřice	5 267	2 583	2 684	836	3 617	814	2 520	2 318	1 214	1 688
Čeladná	2 417	1 195	1 222	350	1 630	437	1 139	1 041	599	900
Dobrá	3 043	1 523	1 520	406	2 121	516	1 442	1 315	814	1 018
Dobratice	1 127	540	587	188	774	165	523	486	312	370
Dolní Domaslavice	1 166	567	599	185	827	154	576	524	324	363
Dolní Lomná	856	413	443	143	591	122	406	367	214	264
Dolní Tošanovice	318	158	160	58	220	40	158	138	90	105
Fryčovice	2 361	1 163	1 198	327	1 669	365	1 194	1 098	626	772
Frýdek-Místek	58 193	28 458	29 735	8 330	41 473	8 390	28 329	24 806	4 883	22 520
Frýdlant nad Ostravicí	9 707	4 632	5 075	1 364	6 656	1 687	4 634	4 252	1 758	3 672
Hnojník	1 486	721	765	203	1 018	265	690	640	338	511

Tab. 13 Vybrané údaje podle obcí v kraji - Moravskoslezský kraj

předběžné výsledky podle trvalého bydliště

2. pokračování

Kraj, okres, obec	Obyvatelstvo celkem	v tom		v tom ve věku			Ekonomicky aktivní	z toho zaměstnaní	Obydlené domy	Obydlené byty
		muži	ženy	0 - 14 let	15 - 64 let	65 a více let včetně nezjištěno				
Horní Domaslavice	690	343	347	111	484	95	336	304	198	223
Horní Lomná	371	205	166	55	257	59	175	143	87	127
Horní Tošanovice	522	259	263	77	376	69	259	233	126	159
Hrádek	1 814	876	938	283	1 280	251	873	815	449	562
Hrčava	258	134	124	29	185	44	120	101	63	80
Hukvaldy	1 944	956	988	267	1 325	352	905	818	541	677
Jablunkov	5 743	2 789	2 954	881	4 026	836	2 754	2 539	891	1 906
Janovice	1 831	911	920	293	1 252	286	852	774	516	685
Kaňovice	291	140	151	53	208	30	153	136	93	102
Komorní Lhotka	1 226	616	610	185	788	253	548	505	304	349
Košařiska	382	191	191	70	271	41	186	169	83	91
Kozlovice	2 944	1 450	1 494	461	2 008	475	1 367	1 259	748	915
Krásná	641	312	329	85	444	112	301	265	189	221
Krmelín	2 157	1 055	1 102	327	1 502	328	1 069	996	568	734
Kunčice pod Ondřejníkem	2 161	1 063	1 098	324	1 503	334	1 047	960	607	717
Lhotka	504	255	249	71	363	70	275	252	141	171
Lučina	1 234	637	597	161	890	183	600	541	351	422
Malenovice	603	314	289	134	405	64	302	274	176	179
Metylovice	1 666	818	848	228	1 168	270	817	731	472	531
Milíkov	1 309	662	647	210	919	180	605	554	309	355
Morávka	1 077	550	527	143	756	178	524	467	330	349
Mosty u Jablunkova	3 920	1 978	1 942	590	2 727	603	1 883	1 753	921	1 259
Návsí	3 850	1 885	1 965	615	2 688	547	1 875	1 743	871	1 141
Nižní Lhoty	262	123	139	37	175	50	114	102	75	93
Nošovice	985	480	505	160	693	132	450	414	235	313
Nýdek	1 983	967	1 016	268	1 365	350	920	841	457	609
Ostravice	2 358	1 215	1 143	333	1 616	409	1 113	984	568	795
Palkovice	3 124	1 558	1 566	469	2 207	448	1 576	1 434	855	972
Paskov	3 898	1 914	1 984	629	2 755	514	1 903	1 742	817	1 345
Pazderna	277	140	137	38	201	38	144	127	73	94
Písečná	901	442	459	164	635	102	430	391	198	242
Písek	1 810	903	907	297	1 307	206	892	809	439	499
Pražmo	967	455	512	144	686	137	469	420	185	339
Pržno	1 015	563	452	138	778	99	465	413	244	285
Pstruží	880	447	433	131	634	115	445	407	260	287
Raškovice	1 751	853	898	242	1 230	279	836	764	404	603
Ropice	1 491	710	781	233	1 039	219	730	667	375	482
Řeka	487	232	255	73	341	73	225	212	131	156
Řepiště	1 710	856	854	271	1 141	298	815	767	474	618
Sedliště	1 422	709	713	254	991	177	711	644	371	445
Smilovice	714	365	349	116	496	102	346	325	195	236
Soběšovice	852	423	429	112	595	145	410	375	230	290
Staré Hamry	554	286	268	68	385	101	260	226	154	200
Staré Město	1 391	684	707	242	928	221	646	584	391	489
Staříč	2 022	999	1 023	309	1 447	266	1 037	906	493	676
Střítež	1 010	507	503	159	718	133	498	446	234	315
Sviadnov	1 577	774	803	244	1 061	272	774	699	428	556
Třanovice	1 012	507	505	172	674	166	461	411	251	315

Tab. 13 Vybrané údaje podle obcí v kraji - Moravskoslezský kraj

předběžné výsledky podle trvalého bydliště

3. pokračování

Kraj, okres, obec	Obyvatelstvo celkem	v tom		v tom ve věku			Ekonomicky aktivní	z toho zaměstnaní	Obydlené domy	Obydlené byty
		muži	ženy	0 - 14 let	15 - 64 let	65 a více let včetně nezjištěno				
Třinec	37 056	18 088	18 968	5 280	25 513	6 263	17 624	16 042	4 682	14 048
Vělopolí	277	141	136	51	181	45	129	117	72	80
Vendryně	4 214	2 063	2 151	695	2 855	664	2 040	1 931	1 043	1 323
Vojkovice	585	292	293	84	428	73	299	261	149	182
Vyšní Lhoty	822	433	389	118	589	115	415	376	233	282
Žabeň	701	343	358	106	478	117	347	314	196	234
Žermanice	273	131	142	48	195	30	137	117	82	93
Okres Karviná	265 379	130 223	135 156	37 003	186 303	42 073	126 313	107 308	28 525	100 187
v tom obce:										
Albrechtice	3 932	1 959	1 973	553	2 847	532	1 963	1 726	734	1 368
Bohumín	22 044	10 778	11 266	3 213	15 480	3 351	10 737	9 272	2 832	8 724
Český Těšín	25 234	12 239	12 995	3 743	18 035	3 456	12 478	10 833	2 823	9 270
Dětmarovice	4 022	1 955	2 067	518	2 908	596	2 045	1 813	1 125	1 328
Dolní Lutyně	5 014	2 453	2 561	691	3 554	769	2 515	2 254	1 381	1 766
Doubrava	1 283	644	639	168	940	175	594	500	321	450
Haviřov	79 679	38 784	40 895	10 866	54 960	13 853	37 244	31 328	5 128	31 638
Horní Bludovice	2 026	990	1 036	278	1 464	284	1 035	918	585	683
Horní Suchá	4 467	2 248	2 219	697	3 114	656	2 084	1 765	978	1 543
Chotěbuz	1 143	558	585	170	778	195	541	487	306	375
Karviná	59 627	29 347	30 280	8 060	41 288	10 279	27 131	22 306	3 770	23 091
Orlová	31 342	15 393	15 949	4 367	23 084	3 891	15 733	13 324	2 550	11 332
Petrovice u Karviné	5 350	2 957	2 393	682	3 961	707	2 614	2 352	1 238	1 573
Petřvald	7 024	3 428	3 596	1 086	4 783	1 155	3 271	2 781	1 591	2 389
Rychvald	7 151	3 491	3 660	1 061	4 889	1 201	3 462	3 083	1 714	2 636
Stonava	1 794	928	866	266	1 238	290	783	693	379	585
Těrlicko	4 247	2 071	2 176	584	2 980	683	2 083	1 873	1 070	1 436
Okres Nový Jičín	152 483	74 937	77 546	23 104	106 983	22 396	74 710	66 972	26 561	55 180
v tom obce:										
Albrechtičky	709	357	352	95	501	113	351	326	190	244
Bartošovice	1 666	850	816	254	1 215	197	830	728	417	558
Bernartice nad Odrou	955	482	473	181	651	123	462	427	246	305
Bílov	582	293	289	95	407	80	277	226	140	170
Bílovec	7 586	3 715	3 871	1 142	5 321	1 123	3 754	3 283	1 393	2 715
Bitov	412	213	199	55	293	64	198	179	117	146
Bordovice	578	295	283	80	413	85	311	284	152	187
Bravantice	857	459	398	135	638	84	441	378	206	263
Frenštát pod Radhoštěm	11 040	5 303	5 737	1 554	7 644	1 842	5 301	4 805	1 449	4 268
Fulnek	5 889	2 910	2 979	907	4 096	886	2 805	2 385	1 134	2 088
Heřmanice u Oder	326	161	165	57	239	30	156	136	78	106
Heřmánky	176	87	89	23	127	26	88	75	53	48
Hladké Životice	974	479	495	171	690	113	477	426	233	331
Hodslavice	1 737	855	882	246	1 213	278	877	809	454	561
Hostašovice	752	380	372	121	516	115	377	353	214	253
Jakubčovice nad Odrou	680	358	322	76	513	91	370	322	122	246
Jeseník nad Odrou	1 896	927	969	285	1 374	237	922	798	458	579
Jistebník	1 543	765	778	223	1 093	227	763	680	411	546
Kateřinice	641	308	333	99	440	102	309	287	172	233
Kopřivnice	22 899	11 259	11 640	3 452	16 554	2 893	11 528	10 369	1 992	8 738

Tab. 13 Vybrané údaje podle obcí v kraji - Moravskoslezský kraj

předběžné výsledky podle trvalého bydliště

4. pokračování

Kraj, okres, obec	Obyvatelstvo celkem	v tom		v tom ve věku			Ekonomicky aktivní	z toho zaměstnaní	Obydlené domy	Obydlené byty
		muži	ženy	0 - 14 let	15 - 64 let	65 a více let včetně nezjištěno				
Kujavy	565	289	276	114	388	63	258	217	131	177
Kunín	1 895	935	960	328	1 379	188	991	895	359	618
Libhošť	1 567	763	804	233	1 100	234	780	722	444	552
Lichnov	1 487	762	725	223	1 048	216	738	685	408	509
Luboměř	379	191	188	41	281	57	205	183	116	133
Mankovice	603	294	309	103	428	72	296	268	133	185
Mořkov	2 480	1 230	1 250	367	1 695	418	1 218	1 096	630	836
Mošnov	698	364	334	111	472	115	347	314	191	243
Nový Jičín	23 909	11 472	12 437	3 573	16 845	3 491	11 617	10 415	2 581	9 308
Odry	7 451	3 675	3 776	1 181	5 171	1 099	3 527	2 989	1 395	2 498
Petřvald	1 800	869	931	254	1 252	294	924	857	453	663
Příbor	8 691	4 265	4 426	1 269	5 998	1 424	4 319	3 915	1 409	3 256
Pustějov	985	481	504	142	675	168	463	412	242	348
Rybí	1 182	578	604	181	835	166	587	543	303	368
Sedlnice	1 409	682	727	222	995	192	695	622	387	461
Skotnice	732	372	360	116	511	105	354	321	210	229
Slatina	747	374	373	130	507	110	370	346	207	257
Spálov	903	435	468	150	611	142	422	383	260	307
Starý Jičín	2 660	1 334	1 326	431	1 835	394	1 296	1 208	689	869
Studénka	10 026	4 903	5 123	1 477	6 904	1 645	4 773	4 282	1 425	3 779
Suchdol nad Odrou	2 565	1 294	1 271	378	1 841	346	1 266	1 122	511	872
Šenov u Nového Jičína	2 088	1 034	1 054	342	1 419	327	994	901	453	769
Štramberk	3 396	1 683	1 713	496	2 285	615	1 569	1 417	792	1 280
Tichá	1 722	840	882	270	1 189	263	849	786	443	573
Tísek	959	479	480	147	672	140	481	447	219	303
Trnávka	721	382	339	102	514	105	374	341	199	259
Trojanovice	2 316	1 167	1 149	377	1 552	387	1 133	1 036	613	767
Velké Albrechtice	1 055	537	518	188	748	119	517	475	251	357
Veřovice	1 970	969	1 001	294	1 370	306	954	880	526	664
Vražné	862	430	432	151	606	105	428	361	218	262
Vrchy	212	110	102	26	165	21	109	95	62	74
Závišice	921	470	451	160	629	132	462	434	253	309
Ženklaava	1 012	507	505	177	699	136	495	460	249	312
Životice u Nového Jičína	617	311	306	99	426	92	302	268	168	198
Okres Opava	177 294	86 812	90 482	26 343	123 906	27 045	88 069	78 842	33 414	63 269
v tom obce:										
Bělá	665	320	345	88	466	111	312	270	171	220
Bohuslavice	1 635	826	809	255	1 161	219	812	751	408	536
Bolatice	4 378	2 160	2 218	685	3 116	577	2 319	2 095	1 013	1 504
Branka u Opavy	1 097	543	554	169	782	146	569	534	259	348
Bratřkovice	165	90	75	27	107	31	77	63	52	54
Brumovice	1 472	727	745	219	1 075	178	740	652	368	483
Březová	1 383	700	683	237	975	171	709	653	308	447
Budišov nad Budišovkou	3 055	1 526	1 529	463	2 113	479	1 391	1 126	533	1 028
Budišovice	651	329	322	123	459	69	336	308	171	230
Čermná ve Slezsku	365	183	182	76	256	33	154	108	72	86
Darkovice	1 293	640	653	206	913	174	634	580	316	411
Děhylov	683	337	346	98	468	117	347	317	182	238

Tab. 13 Vybrané údaje podle obcí v kraji - Moravskoslezský kraj

předběžné výsledky podle trvalého bydliště

5. pokračování

Kraj, okres, obec	Obyvatelstvo celkem	v tom		v tom ve věku			Ekonomicky aktivní	z toho zaměstnaní	Obydlené domy	Obydlené byty
		muži	ženy	0 - 14 let	15 - 64 let	65 a více let včetně nezjištěno				
Dobroslavice	752	360	392	111	524	117	369	348	199	280
Dolní Benešov	4 225	2 080	2 145	594	2 986	645	2 134	1 915	700	1 578
Dolní Životice	1 134	620	514	186	785	163	488	425	242	333
Háj ve Slezsku	3 292	1 610	1 682	437	2 234	621	1 590	1 467	793	1 145
Hať	2 555	1 241	1 314	372	1 805	378	1 303	1 181	638	883
Hlavnice	625	308	317	94	460	71	324	292	136	192
Hlubočec	569	295	274	91	395	83	280	243	147	212
Hlučín	14 114	6 864	7 250	2 071	9 624	2 419	6 629	5 902	2 358	5 197
Hněvošice	1 016	508	508	146	743	127	529	485	231	359
Holasovice	1 372	685	687	213	966	193	713	639	349	461
Hrabyně	1 180	583	597	159	797	224	543	497	202	444
Hradec nad Moravicí	5 426	2 652	2 774	846	3 769	811	2 793	2 580	1 275	1 905
Chlebičov	1 096	530	566	169	761	166	552	501	247	358
Chuchelná	1 279	623	656	187	914	178	660	595	269	435
Chvalíkovice	702	349	353	130	474	98	362	341	163	251
Jakartovice	1 092	565	527	160	771	161	469	387	271	321
Jezdkovice	223	118	105	28	163	32	111	104	61	72
Kobeřice	3 288	1 664	1 624	550	2 328	410	1 700	1 510	703	1 030
Kozmice	1 825	892	933	243	1 284	298	916	840	458	611
Kravaře	6 734	3 331	3 403	1 020	4 710	1 004	3 414	2 986	1 614	2 198
Kružberk	277	143	134	40	194	43	115	97	75	95
Kyjovice	805	397	408	103	538	164	362	335	198	285
Lhotka u Litultovic	198	102	96	32	143	23	100	88	52	64
Litultovice	827	410	417	157	556	114	396	363	198	276
Ludgeřovice	4 703	2 323	2 380	643	3 203	857	2 358	2 143	1 258	1 641
Markvartovice	1 868	927	941	280	1 329	259	938	849	469	566
Melč	626	326	300	106	421	99	287	260	156	225
Mikolajice	256	138	118	36	186	34	148	131	67	83
Mladecko	150	76	74	17	106	27	70	61	41	47
Mokrý Lazce	1 134	559	575	186	783	165	576	542	291	404
Moravice	251	142	109	28	184	39	117	98	69	84
Neplachovice	924	449	475	168	631	125	464	425	233	304
Nové Lublice	209	103	106	27	146	36	97	80	64	72
Nové Sedlice	493	239	254	65	355	73	245	227	129	168
Oldřšov	1 344	653	691	218	962	164	684	622	323	450
Opava	58 643	28 220	30 423	8 349	41 011	9 283	29 154	26 078	6 936	22 710
Otice	1 321	647	674	205	926	190	681	628	321	489
Píšť	2 117	1 054	1 063	295	1 491	331	1 076	1 001	512	733
Pustá Polom	1 453	706	747	218	988	247	709	643	377	497
Radkov	515	260	255	100	343	72	218	180	118	158
Raduň	971	490	481	167	672	132	462	425	232	323
Rohov	622	302	320	100	442	80	318	289	142	211
Skřipov	1 009	503	506	159	714	136	536	496	257	339
Slavkov	1 860	913	947	322	1 303	235	931	862	464	598
Služovice	811	409	402	100	620	91	463	420	192	279
Sosnová	414	205	209	62	302	50	218	170	108	131
Staré Těchanovice	145	82	63	20	107	18	81	66	49	43
Stěbořice	1 376	697	679	223	947	206	667	597	308	480

Tab. 13 Vybrané údaje podle obcí v kraji - Moravskoslezský kraj

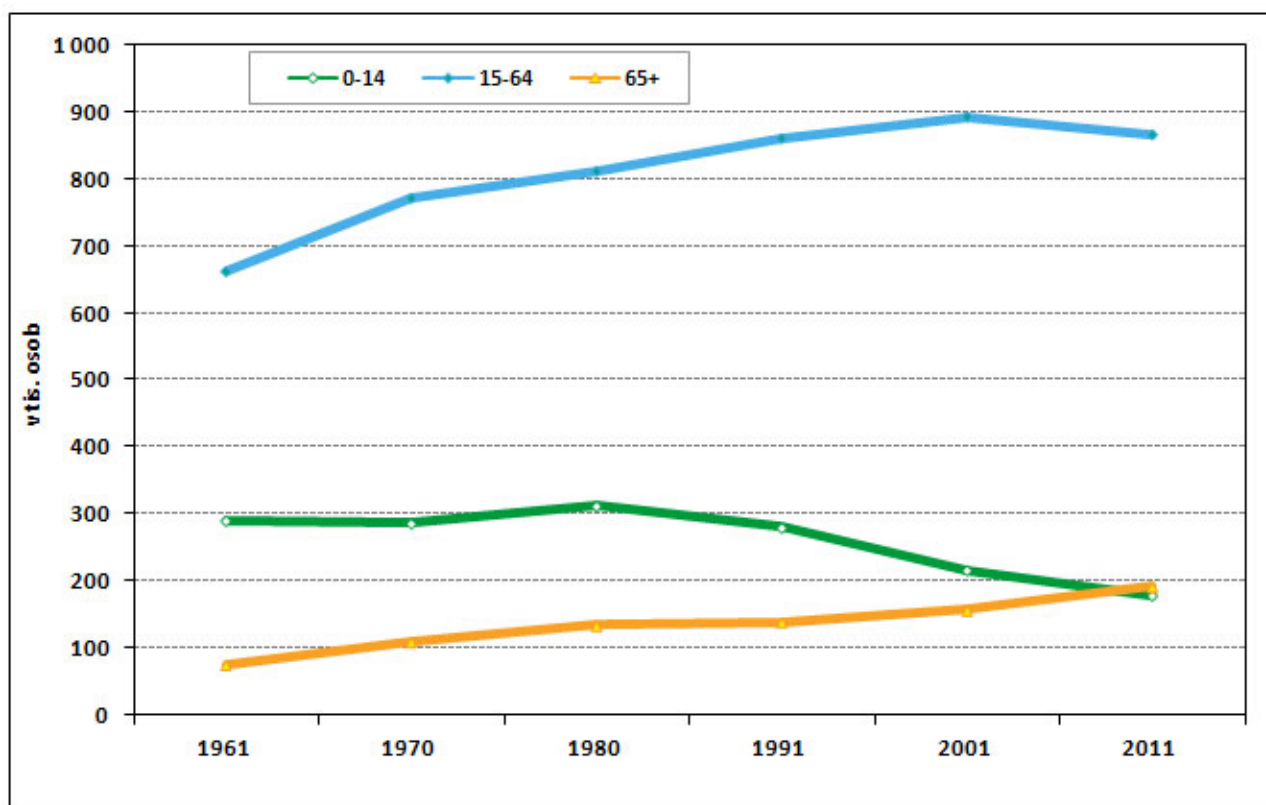
předběžné výsledky podle trvalého bydliště

dokončení

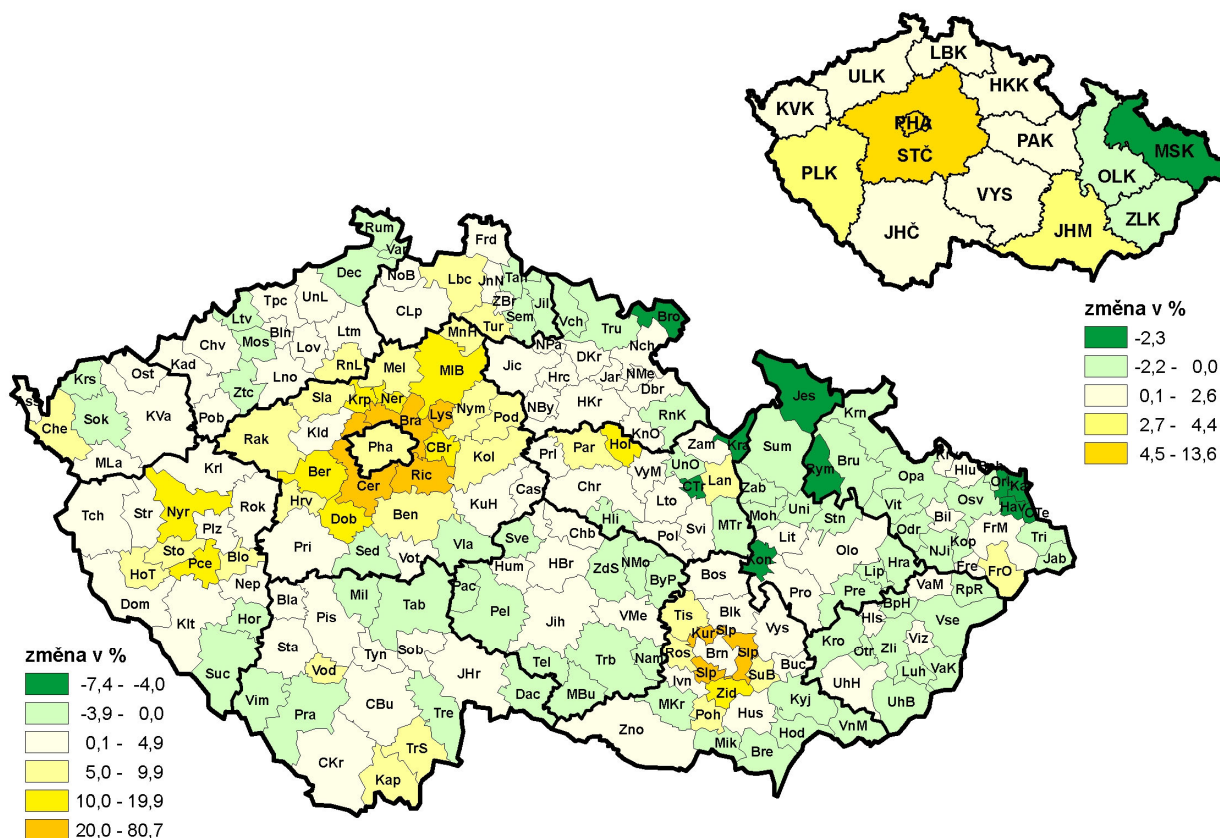
Kraj, okres, obec	Obyvatelstvo celkem	v tom		v tom ve věku			Ekonomicky aktivní	z toho zaměstnaní	Obydlené domy	Obydlené byty
		muži	ženy	0 - 14 let	15 - 64 let	65 a více let včetně nezjištěno				
Strahovice	924	460	464	166	645	113	448	400	212	294
Sudice	671	332	339	100	487	84	352	313	152	221
Svatoňovice	289	138	151	54	204	31	144	116	62	85
Šilheřovice	1 596	782	814	255	1 108	233	789	711	355	553
Štáblovice	623	316	307	85	461	77	356	317	162	213
Štěpánkovice	3 157	1 530	1 627	474	2 279	404	1 617	1 446	677	1 035
Štítina	1 201	591	610	192	845	164	611	548	289	414
Těškovice	848	406	442	120	587	141	430	392	206	299
Třebom	218	122	96	35	151	32	104	78	60	72
Uhlířov	343	172	171	65	238	40	176	161	83	120
Velké Heraltice	1 639	796	843	267	1 124	248	781	663	392	533
Velké Hoštice	1 780	841	939	253	1 303	224	937	848	420	609
Větkovice	750	391	359	114	512	124	366	335	183	272
Vítkov	6 033	2 947	3 086	879	4 167	987	2 891	2 446	984	2 106
Vršovice	490	263	227	79	349	62	260	233	122	165
Vřesina	1 484	713	771	225	1 053	206	773	716	367	467
Závada	585	278	307	101	406	78	284	248	140	206
Okres Ostrava-město	332 433	161 193	171 240	47 042	231 397	53 994	159 473	139 780	31 299	132 208
v tom obce:										
Čavisov	516	251	265	77	374	65	268	255	117	178
Dolní Lhota	1 376	684	692	192	967	217	671	618	380	516
Horní Lhota	746	358	388	99	553	94	377	349	177	263
Klimkovice	4 170	2 059	2 111	636	2 881	653	2 083	1 937	995	1 485
Olbramice	645	336	309	107	454	84	313	290	171	200
Ostrava	302 456	146 504	155 952	42 527	210 787	49 142	144 761	126 265	23 848	121 354
Stará Ves nad Ondřejnicí	2 631	1 296	1 335	383	1 849	399	1 290	1 195	683	959
Šenov	5 976	2 933	3 043	880	4 085	1 011	2 855	2 573	1 572	2 069
Václavovice	1 818	907	911	284	1 254	280	911	848	520	629
Velká Polom	1 872	913	959	331	1 250	291	937	858	476	669
Vratimov	6 890	3 325	3 565	1 016	4 679	1 195	3 370	3 086	1 460	2 686
Vřesina	2 751	1 341	1 410	422	1 844	485	1 337	1 228	737	985
Zbyslavice	586	286	300	88	420	78	300	278	163	215

GRAFICKÁ PŘÍLOHA

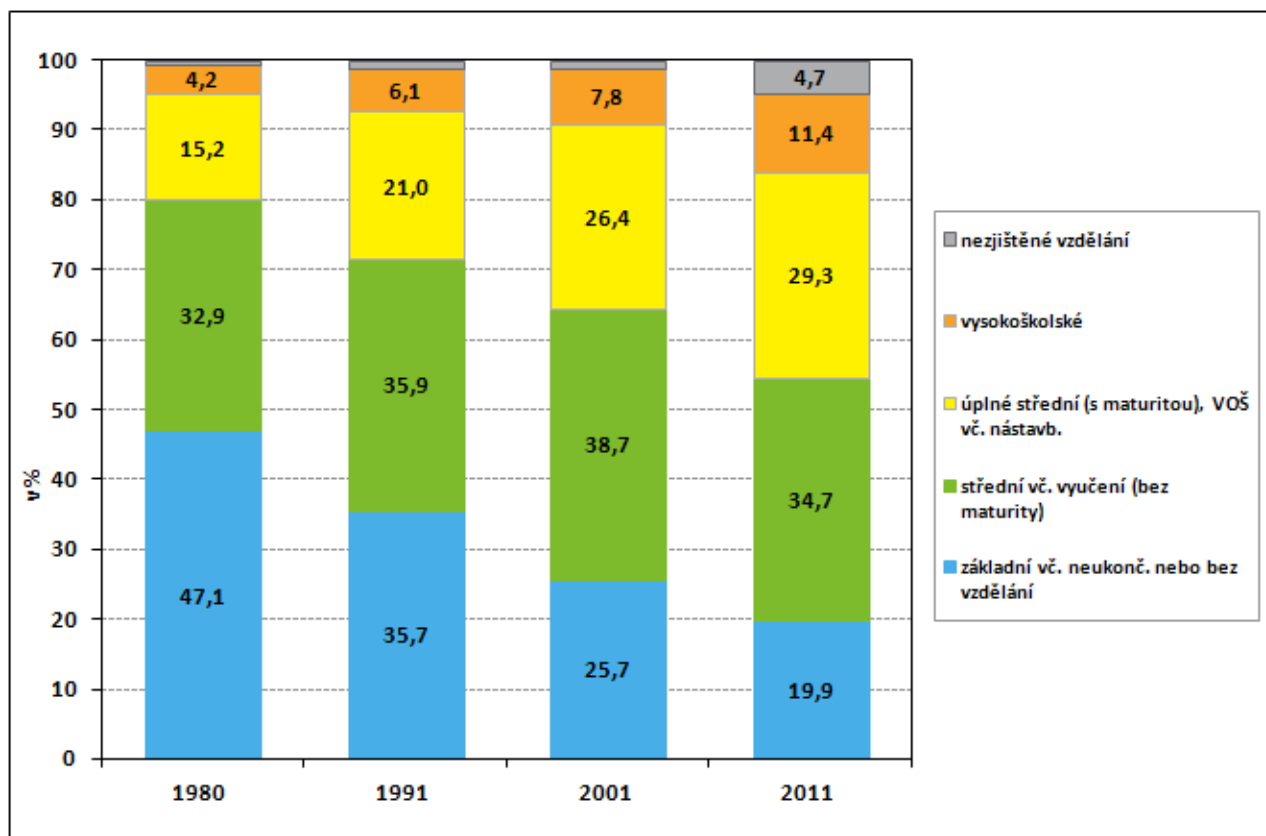
Graf č. 1 Obyvatelstvo podle věku mezi sčítáními 1961 až 2011



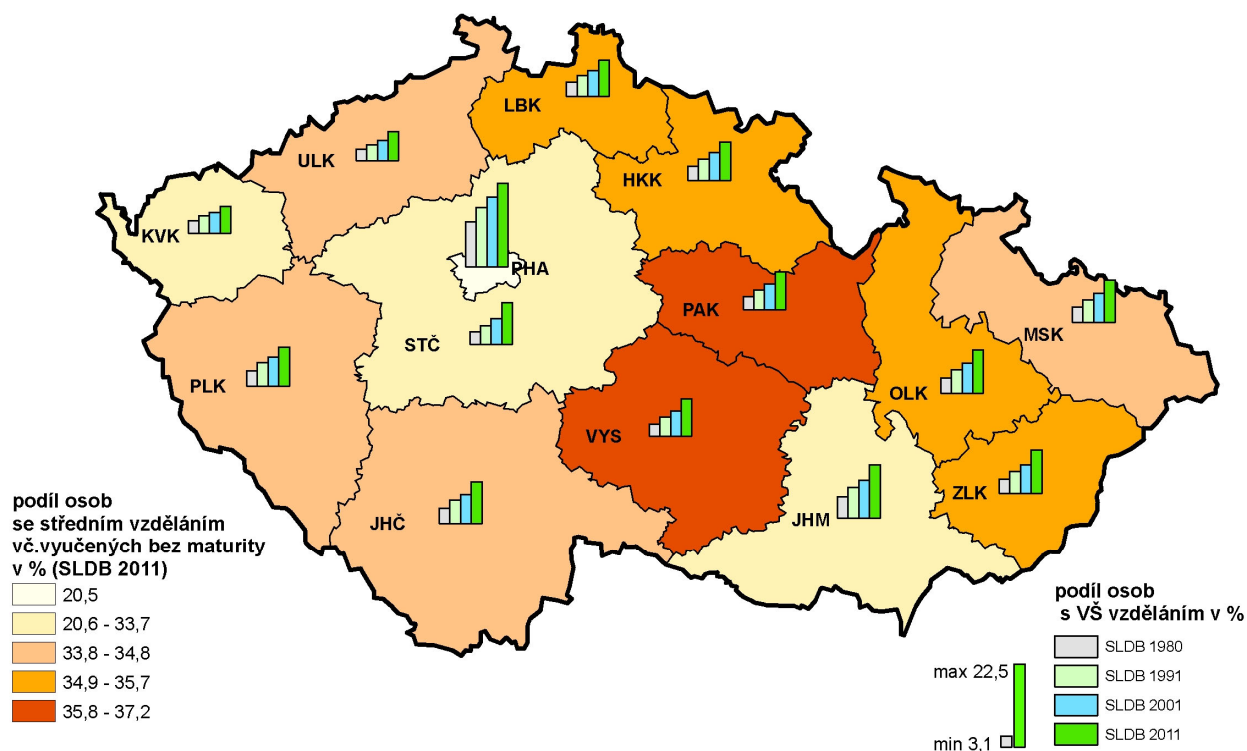
Kartogram č. 1 Změna počtu obyvatel ve správních obvodech obcí s rozšířenou působností kraje a v krajích mezi sčítáními 2001 a 2011



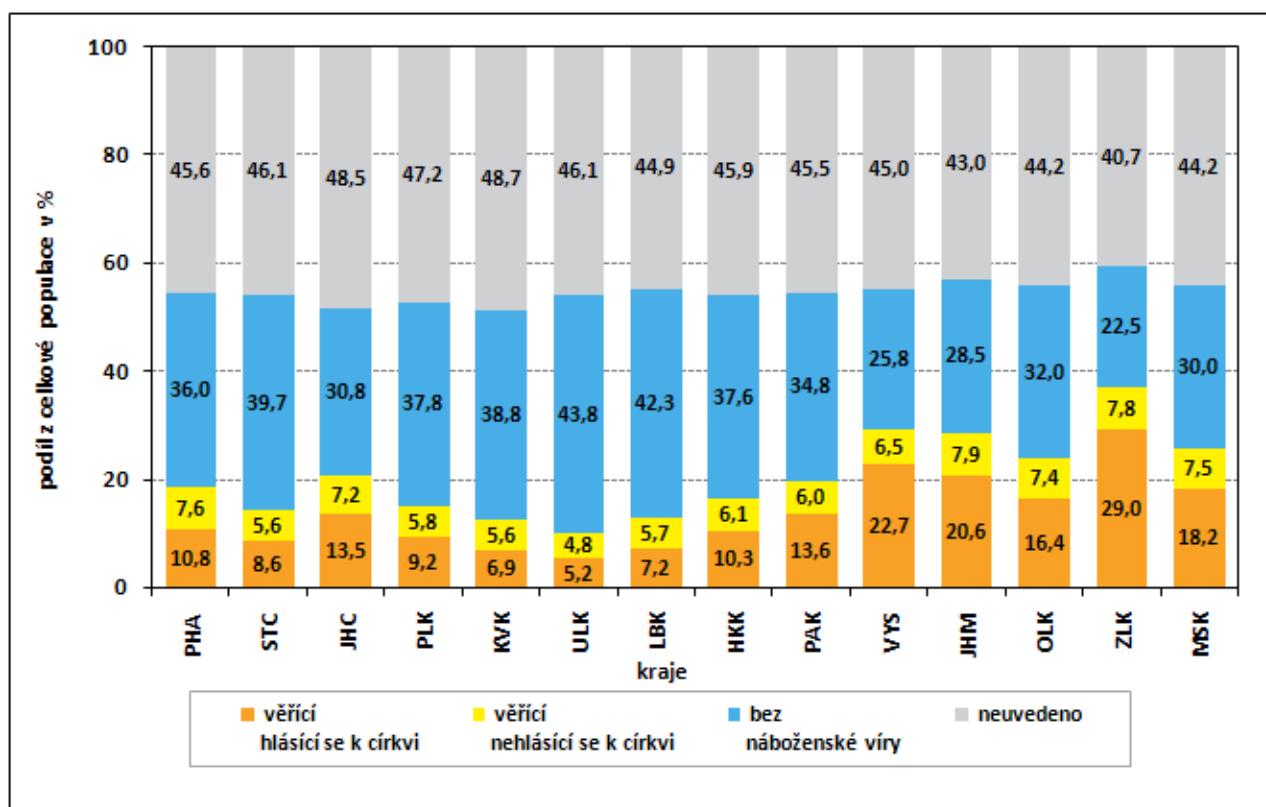
Graf č. 2 Obyvatelstvo ve věku 15 a více let podle nejvyššího ukončeného vzdělání mezi sčítáními 1980 až 2011



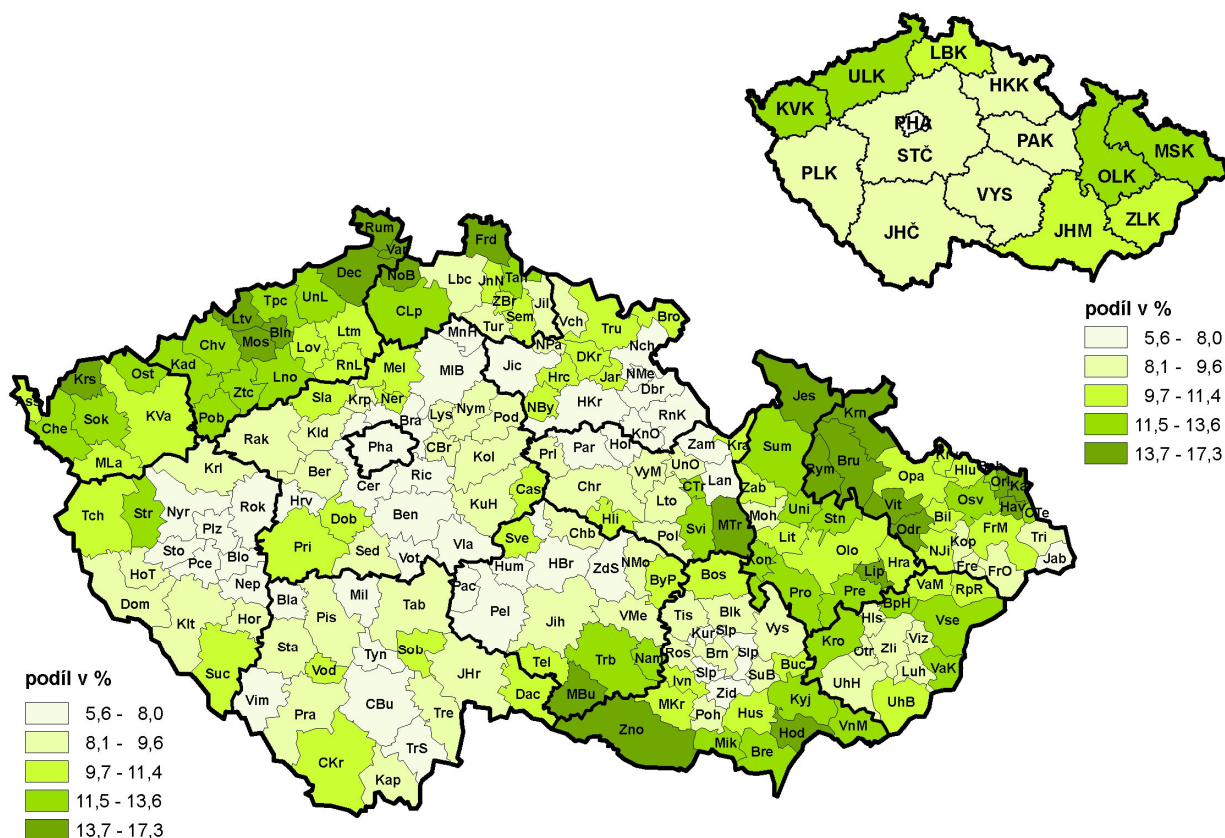
Kartogram č. 2 Změna podílu osob s vysokoškolským vzděláním mezi sčítáními 1980 až 2011 a podíl osob se středním vzděláním (bez maturity) podle krajů



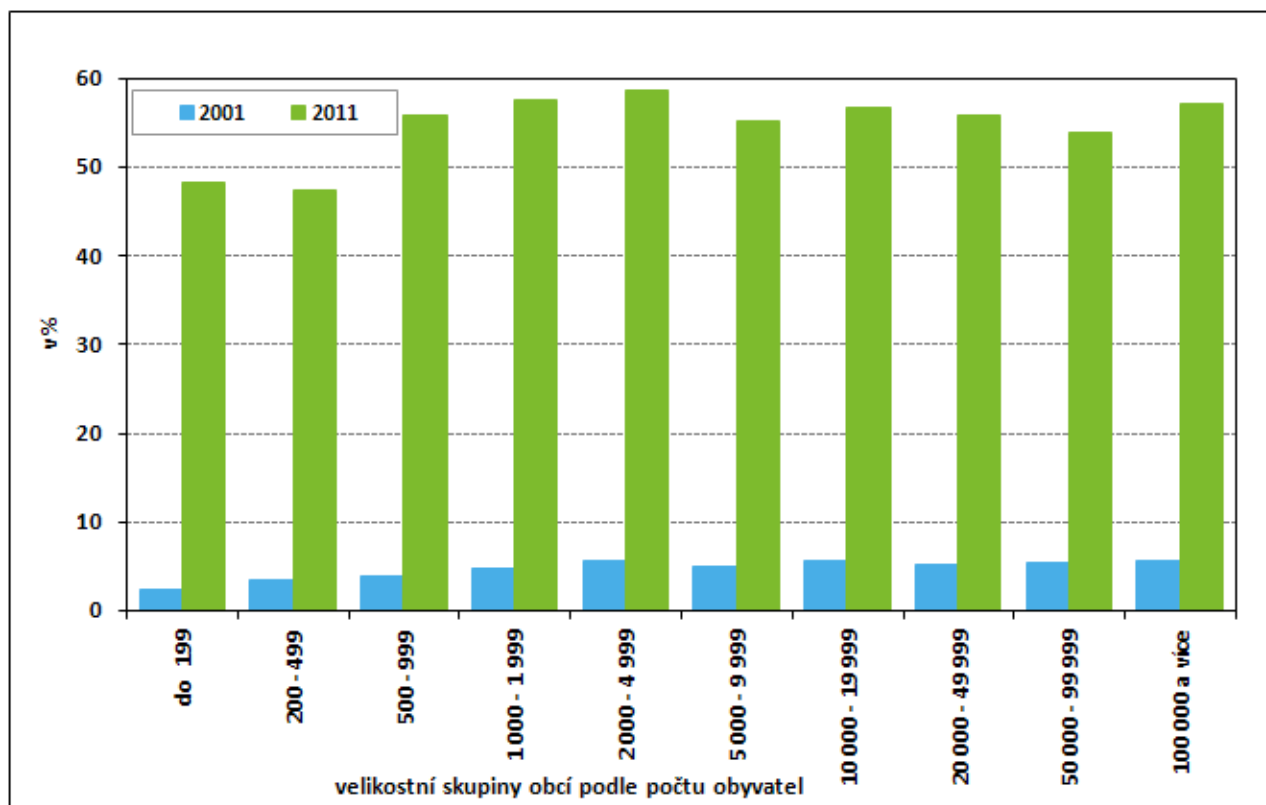
Graf č. 3 Obyvatelstvo podle náboženské víry podle krajů (SLDB 2011)



Kartogram č. 3 Podíl nezaměstnaných na ekonomicky aktivních ve správních obvodech obcí s rozšířenou působností krajů a v krajích (SLDB 2011)



Graf č. 4 Podíl bytů připojených na internet při sčítání 2001 a 2011 podle velikostních skupin obcí v kraji



Kartogram č. 4 Podíl bytů s ústředním nebo etážovým vytápěním ve správních obvodech obcí s rozšířenou působností krajů a v krajích (SLDB 2011)

