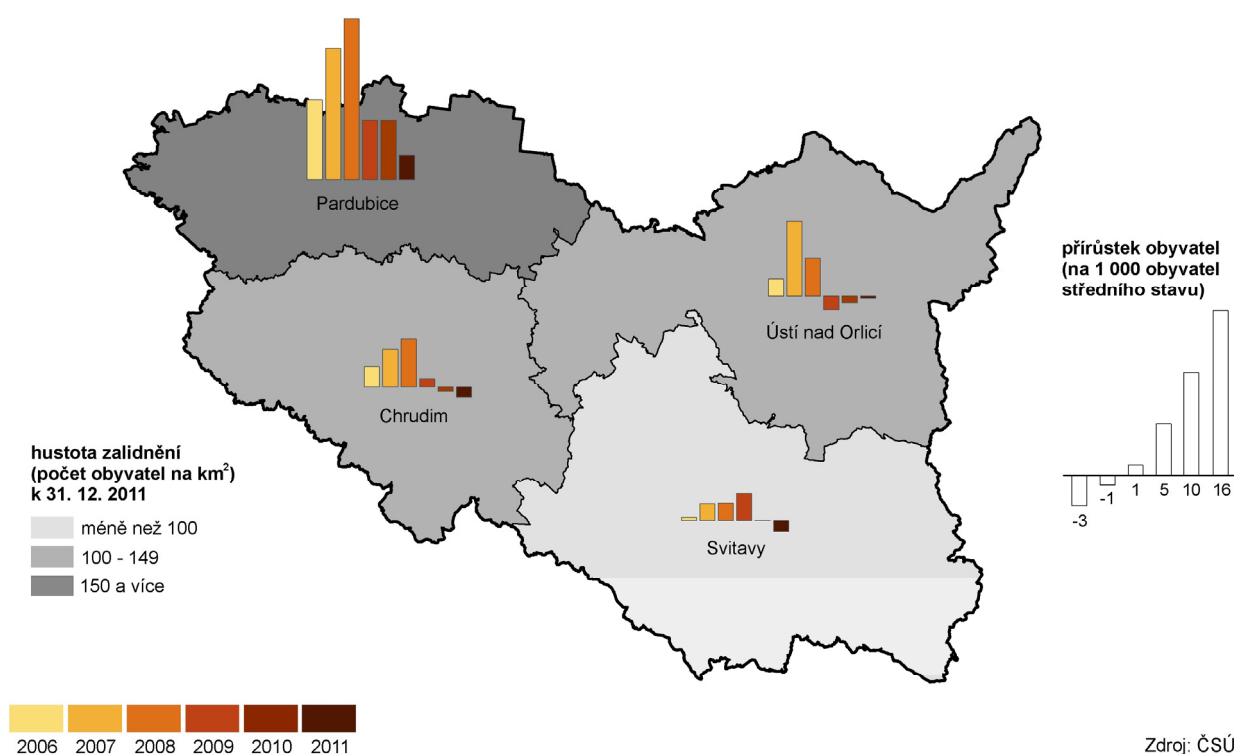


1. DEMOGRAFICKÝ VÝVOJ

Počet obyvatel byl v roce 2011 ovlivněn korekcí v souvislosti se Sčítáním lidu, domů a bytů

Ke konci roku 2011 žilo na území Pardubického kraje 516 411 obyvatel, z toho 254 961 mužů a 261 450 žen. Počtem obyvatel se Pardubický kraj zařadil na jedenácté místo mezi kraje České republiky, méně obyvatel žilo pouze v krajích Vysočina, Libereckém a Karlovarském. Pardubický kraj patřil mezi sedm krajů České republiky s meziročním přírůstkem obyvatel (151), zbylá polovina krajů zaznamenala v počtu obyvatel za sledované období úbytek. Celkový stav obyvatelstva byl ovlivněn přírůstkem obyvatel stěhováním, který zvýšil počet obyvatel o 204 osoby. Úbytek obyvatel přirozenou měnou snížil jejich počet o 53 osoby. Po poklesu populace kraje v devadesátých letech trvajícím až do roku 2004 nastala změna trendu a stavy obyvatel se začaly meziročně zvyšovat. V posledním roce došlo ke korekci počtu obyvatel v důsledku výsledků sčítání a jejich stav se snížil¹.

Pohyb obyvatel v okresech Pardubického kraje v letech 2006 až 2011

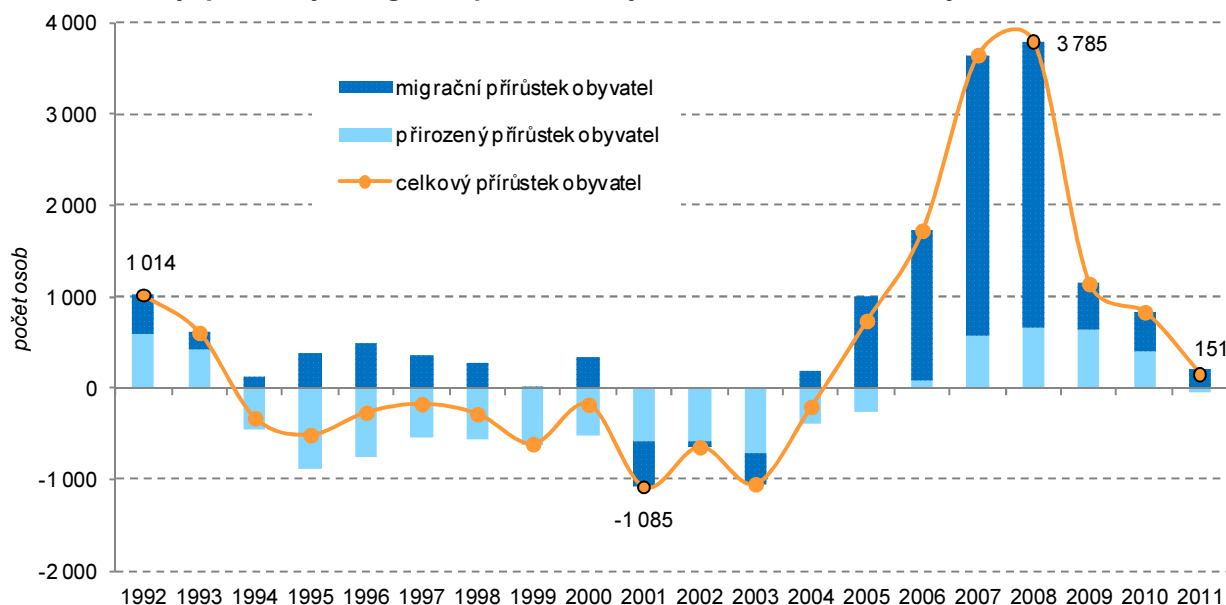


Migrační přírůstek v kraji je kladný

V roce 2011 přibylo v kraji stěhováním 204 obyvatel, což bylo o 230 osob méně než v roce 2010 a dokonce o 2 916 osob méně než v roce 2008, kdy migrační saldo v kraji dosáhlo maxima. Během roku 2011 se do kraje přistěhovalo 3 927 osob, z nichž přistěhovalí ze zahraničí tvořili 13,5 %. Osob vystěhovalých bylo evidováno 3 723, do zahraničí se odstěhovalo 210 (tj. 5,6 %) z nich. Mezikrajskou migrací ubylo v kraji 116 osob, zahraniční migrací získal kraj 320 obyvatel. Dle procentního zastoupení tvoří nepočtenější skupinu přistěhovalí ze Slovenska (35 %), Bulharska (11 %), Ukrajiny (7 %) a Vietnamu (3 %).

¹ Údaje o počtu a věkovém složení obyvatelstva Pardubického kraje jsou zpracovány na základě výsledků Sčítání lidu, domů a bytů 2011, které se uskutečnilo k 26. 3. 2011. Výsledky sčítání slouží jako základ pro určení stavu obyvatel za dané územní členění v následujících letech. Pohyb osob v daném roce je určen bilanční metodou, tzn. hlášením o narození, úmrtí a stěhování osob podle adresy trvalého bydliště. Tato hlášení nemusí pokrýt všechny nastalé demografické události. Výsledky sčítání tak představují korekci desetiletého bilancování. Na základě bilancování byl počet obyvatel k 31. 12. 2010 v Pardubickém kraji 517 164 osob, po zohlednění výsledku plošného sčítání lidu byl tento údaj opraven na hodnotu 516 260, což je nový základ pro bilancování stavu obyvatel pro následující roky.

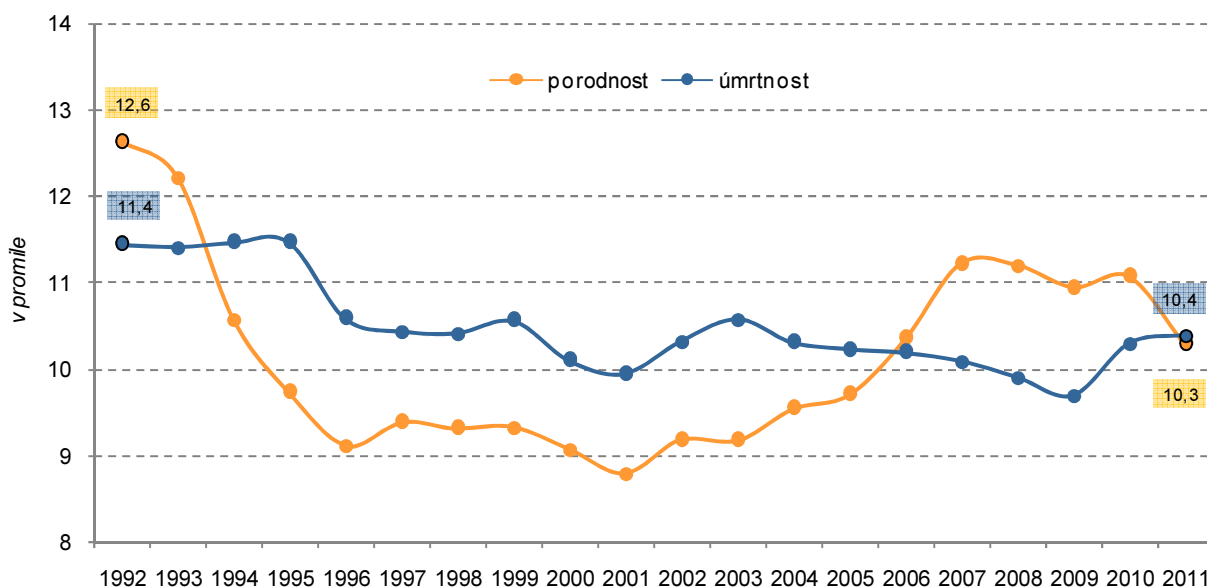
Graf 1.1 Celkový, přirozený a migrační přírůstek obyvatel v Pardubickém kraji



Děti se narodilo méně

V Pardubickém kraji se v průběhu roku 2011 narodilo o 53 dětí méně, než kolik obyvatel kraje v tomto období zemřelo. Tento stav kopíruje celorepublikový demografický trend. V průběhu roku 2011 se v Pardubickém kraji živě narodilo 5 312 dětí. Oproti předchozímu roku klesl počet živě narozených dětí o 409 osob. Počtem narozených dětí se kraj vrátil na úroveň roku 2006 (5 248 narozených dětí).

Graf 1.2 Porodnost a úmrtnost v Pardubickém kraji



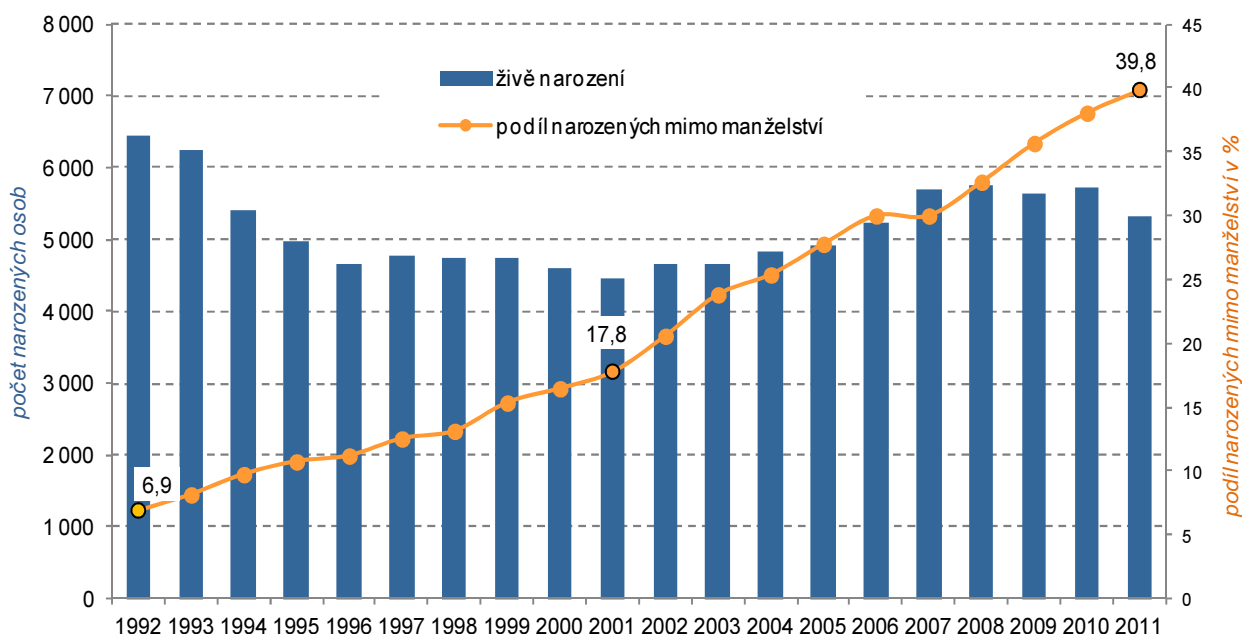
Porodnost v kraji klesla...

Porodnost, tedy počet živě narozených dětí na 1 000 obyvatel středního stavu (stav obyvatel k 1. 7. aktuálního roku), klesla v roce 2011 na 10,3 ‰; porodnost v ČR je s hodnotou 10,4 ‰ obdobná. Ukazatel úhrnné plodnosti klesl na 1,46 živě narozených dětí na jednu ženu v reprodukčním věku (15 – 49 let). Ženy v Pardubickém kraji rodily své první dítě v průměru ve věku 27,9 roku, průměrný věk všech matek celkem byl 30,1 roku; od roku 2006 vzrostl průměrný věk matek o 1,1 roku. Z narozených dětí v kraji bylo 46 % prvorozených, 39 % druhorozených, 11 % dětí se narodilo jako třetí v pořadí a 4 % dětí byla v pořadí čtvrtá a další.

Přibývá dětí narozených mimo manželství

Mimo manželství² se v roce 2011 v Pardubickém kraji narodilo 2 116 dětí a jejich podíl na celkovém počtu živě narozených oproti roku 2010 vzrostl o 1,8 procentního bodu na 39,8 % (tj. o 2,0 p. b. méně, než činil průměr v ČR). Z dlouhodobého pohledu počet dětí narozených mimo manželství stále stoupá; v roce 1991 to bylo 407 dětí a v roce 2001 již 793 dětí.

Graf 1.3 Živě narození a narození mimo manželství v Pardubickém kraji



Naděje dožití u mužů se nemění, u žen poklesla

Úmrtnost (počet zemřelých na 1 000 obyvatel) se v roce 2011 mírně zvýšila na 10,4 ‰. V kraji v tomto období zemřelo 5 365 osob, což bylo o 45 více než v roce předchozím. Nejčastější příčinou smrti, na kterou zemřela polovina zesnulých, byly nemoci oběhové soustavy, necelá čtvrtina zemřelých podlehl zločinům. Naděje dožití při narození je u mužů 74,8 let, v roce 2009 měla hodnotu 74,7 let. U žen došlo k mírnému poklesu na 80,3 let, přičemž v předchozích dvou letech měla naděje dožití u žen stejnou hodnotu 80,5 let.

Obyvatelstvo kraje stárne

V roce 2011 došlo v Pardubickém kraji ke zvýšení počtu osob v rámci nejmladší věkové kategorie (dětí do 15 let). Oproti předchozímu roku počet dětí stoupl o 1 015 na 77 030 osob a podíl této věkové skupiny na celkové populaci kraje se zvýšil a činil 14,9 %. Dlouhodobě však pokračuje i růst počtu osob nejstarší věkové kategorie (osoby starší 65 let). V roce 2011 žilo v kraji 84 711 obyvatel nejstarší věkové kategorie, což je o 3 320 osob více než v roce minulém. Ke zlomu došlo v Pardubickém kraji v roce 2007, kdy počet osob nejstarší věkové kategorie převýšil dětskou složku o 476 osob, v roce 2011 byl rozdíl mezi oběma kategoriemi již 7 681 osob.

Index stáří se zvýšil

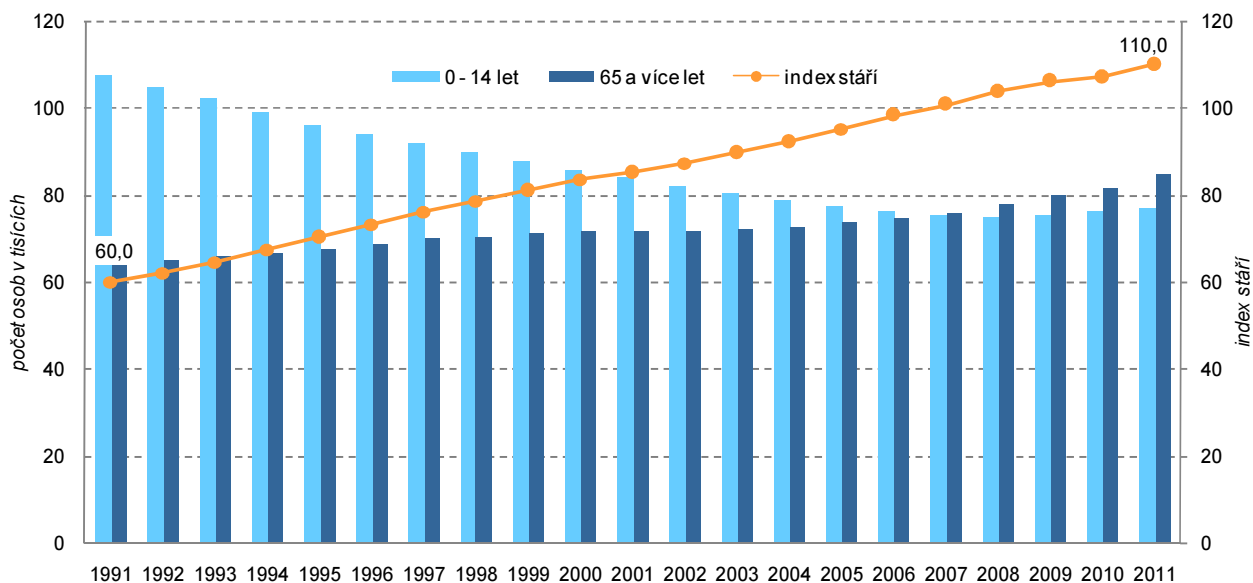
Ukazatelem, který zřetelně zachycuje stárnutí obyvatel, je index stáří (podíl mezi nejstarší a nejmladší věkovou kategorií v %), který vzrostl z 107,1 % v roce 2010 na 110,0 % v roce 2011. Před dvaceti lety byla hodnota tohoto ukazatele pouhých 60 %. Z toho vyplývá, že počet osob v nejstarší věkové kategorii roste rychleji než počet osob v kategorii dětí do 15 let.

Průměrný věk roste

Zvyšuje se také průměrný věk obyvatel Pardubického kraje. V roce 2011 činil 41,0 roku, před deseti lety byl 38,7 roku a v roce 1991 byl pouhých 36,2 roku. Průměrný věk mužů v roce 2011 byl 39,5 let a žen 42,5 let.

² Z dostupných údajů ovšem nelze zjistit, kolik z dětí narozených mimo manželství se skutečně narodilo neprovdaným matkám žijícím v domácnosti bez partnera a kolik jich žije v úplných rodinách bez uzavření sňatku.

Graf 1.4 Počty osob v základních věkových skupinách a index stáří¹⁾ v Pardubickém kraji



¹⁾ počet osob ve věku 65 a více let na 100 dětí ve věku 0-14 let

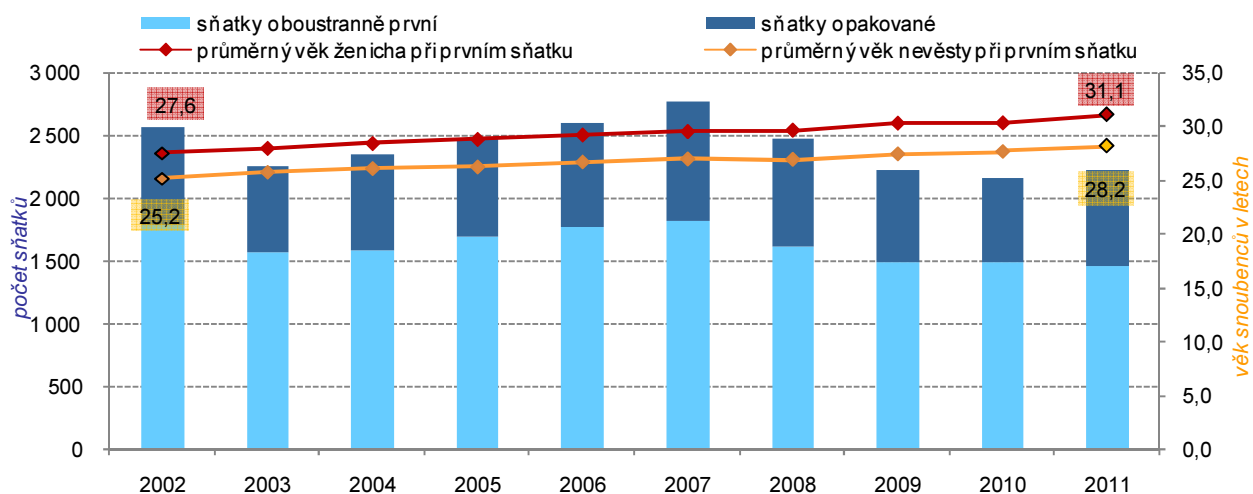
Počet uzavřených manželství se zvýšil

V Pardubickém kraji bylo v průběhu roku 2011 uzavřeno 2 228 sňatků a jejich počet tak oproti roku 2010 mírně vzrostl. Meziročně bylo oddáno o 62 párů více. Proti roku 1992 je však pokles markantní (o 1 395 sňatků méně).

Sňatečnost dlouhodobě klesá

V dlouhodobém vývoji míra sňatečnosti v kraji klesá. V roce 2011 bylo uzavřeno 4,3 sňatků na 1 000 obyvatel středního stavu, před deseti lety to bylo 5,0 sňatků na 1 000 obyvatel a před dvaceti lety 6,8 sňatků na 1 000 obyvatel. Míra sňatečnosti v Pardubickém kraji kopíruje trend v uzavírání manželství v České republice s minimálními výkyvy. Největší rozdíl nastal v roce 2004 a jeho hodnota byla 0,4 procentního bodu ve prospěch celorepublikového průměru.

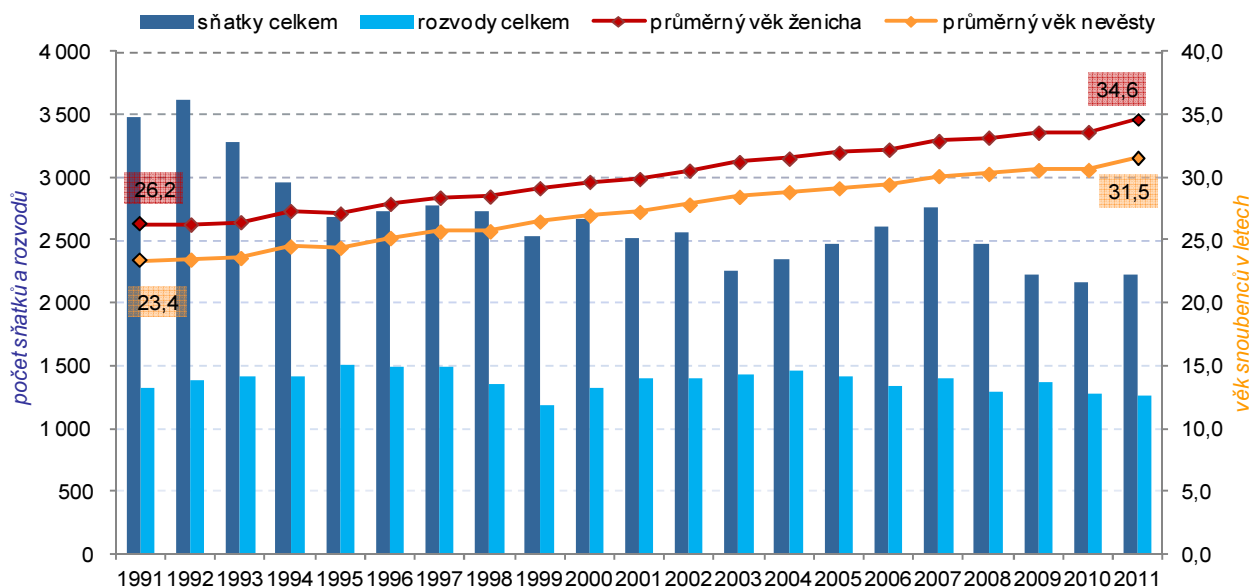
Graf 1.5 Sňatky a průměrný věk snoubenců při prvním sňatku v Pardubickém kraji



Věk snoubenců je opět vyšší

Průměrný věk ženichů a nevěst se dlouhodobě zvyšuje. U ženichů v roce 2011 činil 34,6 let, před deseti lety měl hodnotu 29,9 let a před dvaceti lety byl průměrný věk 26,2 let. Průměrný věk nevěst před dvaceti lety byl 23,4 let, před deseti lety to bylo 27,3 let a v roce 2011 již 31,5 let. Nevěsty se v loňském roce poprvé vdávaly v průměru ve věku 28,2 let, průměrný věk ženichů při prvním sňatku byl 31,1 roku.

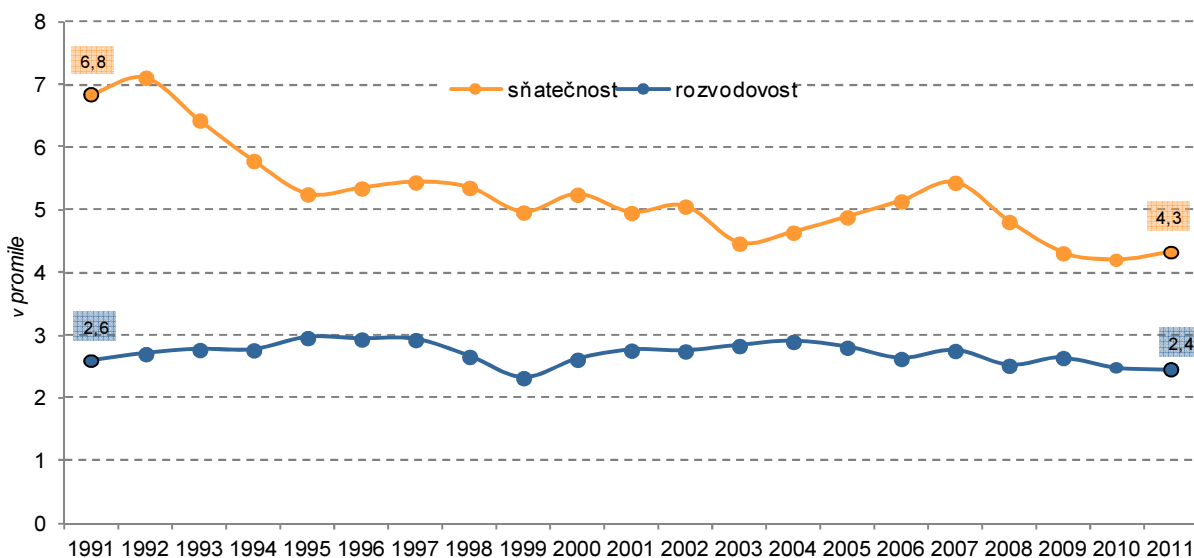
Graf 1.6 Sňatky, rozvody a průměrný věk snoubenců v Pardubickém kraji



Rozvodovost v Pardubickém kraji je pod průměrem České republiky

V roce 2011 bylo v kraji rozvedeno 1 258 manželství, oproti předchozímu roku se jejich počet snížil o 23 rozvody. V 59,5 % případů šlo o rozvod manželství s nezletilými dětmi. Rozvodovost v kraji dlouhodobě spíše stagnuje, míra rozvodovosti v Pardubickém kraji (2,4 ‰) byla nižší než celorepublikový průměr (2,7 ‰). Průměrný věk při rozvodu činil u mužů 42,7 roku, u žen 39,8 roku. Nejvíce rozvodů bylo ve skupině obyvatelstva ve věku 40-49 let, u mužů to bylo 32,0 % všech rozvodů, u žen činil podíl 27,6 % všech rozvodů. Jako příčina rozvodu byl nejčastěji uváděn rozdíl povah, názorů a zájmů (na straně mužů činil 45,9 % rozvodů, na straně žen činil 46,5 % rozvodů).

Graf 1.7 Sňatečnost a rozvodovost v Pardubickém kraji



Potratovost dlouhodobě klesá...

V roce 2011 bylo v Pardubickém kraji evidováno 1 622 potratů, což v meziročním porovnání znamená pokles o 31 případů. Jak je patrné z následujícího grafu 1.8, počet potratů dlouhodobě klesá, a to především díky poklesu počtu umělých přerušení těhotenství. Celkem 833 ze všech potratů v loňském roce, tedy 51,4 %, patřilo mezi umělá přerušení těhotenství, jejichž podíl na celkovém počtu se od počátku 90. let snížil přibližně o třetinu (v roce 1992 bylo 84,3 % ze všech potratů umělým přerušením těhotenství). Před deseti lety bylo uměle přerušeno 1 229 z celkového množství 1 848 potratů a v roce 1992 bylo uměle přerušeno 4 314 potratů z celkového počtu 5 115 potratů.

Samovolné potraty jsou nad republikovým průměrem

V roce 2011 tvořily v kraji samovolné potraty 44,6 % (tj. absolutně 724) z celkového počtu potratů a v porovnání s rokem 2006 se jejich počet zvýšil o 4,2 %. Tímto způsobem bylo v Pardubickém kraji ukončeno 10,4 % všech těhotenství, přičemž celorepubliková hodnota je nižší o 1,2 procentního bodu. Z dlouhodobého pohledu jde od roku 2002 o nejvyšší rozdíl v tomto ukazateli v porovnání krajských a celorepublikových hodnot. V průměru je poměr samovolných potratů ke všem těhotenstvím v Pardubickém kraji vyšší o 0,5 procentního bodu než celorepublikový průměr.

Graf 1.8 Potraty podle druhu a potratovost v Pardubickém kraji

