

3. Výkonnost odvětví

Meziroční růst HPH v celé ekonomice se v úhrnu od počátku roku proti loňskému tempu ztenčil bezmála na polovinu.

Mezičtvrtletní růst byl ve 3. kvartálu nejslabší od poslední recese, průmysl po jedenácti čtvrtích růstu dokonce o 0,4 % oslabil.

Díky silné zahraniční poptávce udržel zpracovatelský průmysl dominantní pozici, bez něj by letos HPH v celé ekonomice rostla o 1,2 p.b. pomaleji.

HPH v zemědělství, lesnictví a rybnářství vzrostla za tři roky o 21 %, nepatrně více než zpracovatelský průmysl

Sektor služeb přispěl letos k meziročnímu růstu HPH v celé ekonomice 1,3 p.b., polovinu příspěvku služeb zajistily odvětví obchod, doprava, ubytování, pohostinství a také činnosti v oblasti nemovitostí.

Meziroční růst HPH v průběhu roku 2016 slábl ve službách viditelněji než ve zpracovatelském průmyslu.

Stavebnictví, oslabené úbytkem veřejných zakázek, na rozdíl od loňska již k růstu HPH v ekonomice nepřispívalo, negativně působily i nezpracovatelské průmyslové obory vlivem dlouhodobé redukce v těžbě a dobývání.

Meziroční růst průmyslové produkce zpomaloval vlivem velmi vysoké loňské základny, ale i slabších výsledků v letošním letním období.

Výkon všech odvětví ekonomiky – optikou hrubé přidané hodnoty (HPH)¹ – se za tři letošní kvartály meziročně navýšil o 2,3 %. V samotném 3. čtvrtletí činil 1,6 %, růst tak slábl již počtvrté v řadě, když efekt kombinace mimořádných stimulujících faktorů loňského roku postupně vyprchával. Na základě mezičtvrtletních temp bylo patrné výrazné ochlazení již na sklonku předešlého roku (+0,3 %), ve 3. čtvrtletí 2016 se růst zmírnil na 0,1 % (nejslabší tempo od konce recese, resp. počátku roku 2013). Na zvolňování růstu HPH mají významný vliv i nepravidelnosti v čerpání prostředků z evropských fondů, což nepřímo dokládá letošní slabší mezičtvrtletní růst HPH i v ostatních středoevropských ekonomikách (zatímco v Německu či v úhrnu za všechny staré členské státy Unie zůstala loňská růstová tempa prakticky zachována).

Meziroční dynamika HPH se v 1. až 3. čtvrtletí ve všech deseti hlavních odvětvových uskupeních zhoršila, vyjma peněžnictví a pojišťovnictví, kde z hlubšího loňského poklesu (-5,8 %) přešla v letošní mírný růst (+2,3 %). Rozhodující roli si dlouhodobě udržuje zpracovatelský průmysl, který i přes velmi vysokou loňskou základnu vzrostl o významných 4,5 % a na růstu HPH v celé ekonomice se letos podílel více než z poloviny. O dobré kondici tohoto odvětví svědčil o vysoký růst celkové zaměstnanosti, který letos podobně jako v loňském 1. až 3. čtvrtletí mírně převyšoval 3 % (v obou případech rostl dvojnásobným tempem oproti celé ekonomice)².

Velmi dobré výsledky zaznamenalo odvětví zemědělství, lesnictví a rybnářství. K meziročně vyšší HPH (o 5,8 %) přispěla především dobrá úroda všech základních zemědělských plodin (u obilovin byla dokonce třetí nejvyšší v historii samostatné ČR). Vlivem vyššího počtu sebezaměstnaných se celkový pokles počtu pracovníků v tomto odvětví po dvou předchozích letech zastavil. HPH v zemědělství, lesnictví a rybnářství vzrostla v 1. až 3. čtvrtletí vlivem dobrých úrod z let 2014 a 2016 za tři roky o 21 %.

V sektoru služeb se HPH v 1. až 3. čtvrtletí meziročně navýšila o skromnějších 2,2 %. Přesto k růstu celé ekonomiky přispěl (na rozdíl od loňského roku) nepatrně více než zpracovatelský průmysl. Růstová tempa ve službách však letos viditelně oslabovala. Zatímco na počátku roku dosahovala 2,7 %, ve 3. čtvrtletí již jen 1,5 % (nejslabší meziroční tempo od 2. čtvrtletí 2013). Za zpomalováním stál především vývoj ve váhově dominantním seskupení odvětví obchod, doprava, ubytování a pohostinství. Podobně tomu bylo i v informačních a komunikačních činnostech (v 1. čtvrtletí +3,4 %, ve 3. čtvrtletí +0,4 %) i v profesních, vědeckých, technických a administrativních činnostech. V obou případech šlo o odvětví, jejichž dynamika za 1. až 3. loňské čtvrtletí (shodně +8 %) patřila společně se zpracovatelským průmyslem k nejvyšším v celé ekonomice. Ve váhově významných odvětvích s dominancí státu³ pokračoval střídavý růst HPH již čtvrtý rok v řadě (za tři letošní čtvrtletí o 1,5 %), na podprůměrné dynamice se podílel primárně nízký růst objemu vyplacených platů ve školství.

Na úspěšný loňský rok nenavázalo stavebnictví. Jeho HPH se letos o 2,8 % snížila. V mezikvartálním vyjádření došlo po třech po sobě jdoucích poklesech (v úhrnu o 6,5 %) ve 3. čtvrtletí ke stabilizaci (+0,6 %). Dlouhodobě nejistá situace v odvětví se ale negativně odráží ve stavech pracovníků (letos hlavně u sebezaměstnaných). Počet odpracovaných hodin klesal již šestý rok v řadě, proti 1. až 3. čtvrtletí 2010 byl letos nižší o téměř šestinu. K meziroční dynamice HPH v celé ekonomice letos stavebnictví přispělo -0,2 p.b. – shodným rozsahem jako odvětví těžby a energetiky, jehož negativní příspěvek se však proti loňsku (-0,8 p.b.) zmínil.

Výkon průmyslu⁴ (dle indexu průmyslové produkce) za tři čtvrtletí meziročně vzrostl o 3,0 % (resp. 2,2 % po očištění o kalendářní efekty)⁵. Projevil se vliv vyšší loňské základny, kdy očištěná tempa produkce po všechna tři čtvrtletí přesáhla 5% hranici. V pozadí letošního zpomalení však stál, navzdory stále rostoucí zahraniční poptávce, i slabší výkon průmyslu v letních měsících. Během nich se produkce snížila o téměř

¹ Údaje o HPH jsou vyjádřeny ve stálých cenách a v očištění o sezónní a kalendářní vlivy.

² Pokud není uvedeno jinak, jde o údaje o zaměstnanosti v pojetí národních účtů v očištění o sezónní vlivy.

³ Sestávají se z dílčích odvětví: veřejná správa a obrana; vzdělávání; zdravotní a sociální péče.

⁴ Zahnující odvětví dle CZ-NACE: B (Těžba a dobývání), C (Zpracovatelský průmysl), D (Energetika).

⁵ Kalendářní vlivy ovlivnily produkci hlavně ve 2. čtvrtletí. To mělo letos ve srovnání se stejným obdobím loňského roku o tři pracovní dny více. Rozdíl mezi očištěnou (+2,2 %) a neočištěnou produkcí (+5,7 %) byl významný a v podobném rozsahu naposledy patrný ve 3. čtvrtletí 2008.



<p>Pokles produkce v nezpracovatelských průmyslových odvětvích nadále pokračoval.</p>	<p>2 % a zaznamenala tak nejhlubší mezičtvrtletní pokles od konce roku 2012. Stranou této redukce nezůstal ani tradiční lídr českého průmyslu – výroba motorových vozidel.</p>
<p>Dlouhodobě dominantní postavení výroby motorových vozidel v rámci průmyslu bylo letos ještě umocněno...</p>	<p>Stejně jako v letech 2015 a 2016 táhl průmyslovou produkcí výhradně zpracovatelský průmysl, neboť výkony ostatních průmyslových odvětví meziročně klesaly. Ve váhově významnější energetice se produkce mírně snížila (o 1%, obdobně jako za první tři loňská čtvrtletí) vlivem pokračujících neplánovaných odstávek jaderných i tepelných elektráren. Naopak vnější vlivy (ceny komodit na světových trzích) se negativně promítají v těžebním průmyslu, kde produkce oslabila (o 6,7 %), a to nejen ve stále dominantní těžbě uhlí, ale i u ostatních surovin (např. stavebních materiálů)⁶.</p>
<p>...bez tohoto oboru by průmyslová produkce ve 3. čtvrtletí meziročně klesla.</p>	<p>Ačkoliv výroba motorových vozidel tvoří jen mírně přes čtvrtinu produkce všech průmyslových zpracovatelů, bez jejich přičinění by se letošní meziroční růst celého průmyslu zredukoval na pouhých 0,5 % (a v samotném 3. čtvrtletí by již o 0,5 % poklesl). Vlivem rostoucí poptávky na evropských i asijských trzích se letošní produkce výrobců motorových vozidel zvýšila o celou osminu, hlavně zásluhou silné dynamiky v 1. pololetí. Ve 3. čtvrtletí činil meziroční růst již jen 5,2 %, od konce poslední recese (1. čtvrtletí 2013) se produkce navýšila již o 49 %⁷. Rekordní hodnoty dosáhlo letos fyzické množství vyrobených osobních automobilů podniky v Česku⁸.</p>
<p>Tempo růstu produkce ve výrobě elektrických zařízení letos výrazně zvolnilo navzdory dobrým výsledkům „blízkého“ automobilového průmyslu.</p>	<p>Dařilo se i výrobcům ostatních (především kolejových) dopravních vozidel. Ti letos svou produkci navýšili meziročně o 7,9 % (loni o 3,2 %). Za loňskými tempy zaostalo gumárenství i plastikářství, přesto i letos rostlo svižněji (o 1,5 p.b.) než zpracovatelský průmysl. Citelnější zpomalení bylo patrné v dalším oboru silně navázaném na automobilový průmysl – výrobě elektrických zařízení. Vlivem poklesu domácích i zahraničních zakázek se růst produkce zredukoval na 0,7 % (z loňských 8,4 %).</p>
<p>Pokračoval růst produkce ve váhově významném strojírenství, z menších oborů se dařilo zejména výrobcům nábytku.</p>	<p>Z ostatních významnějších oborů si letos udržely růst produkce strojírenství (+1,4 %), výroba počítačů, elektronických a optických přístrojů (3,7 %) a na domácí trh více orientovaná kovovýroba (+5,2 %). Z menších odvětví se dařilo výrobcům nábytku (jejichž produkce za tři roky vzrostla o pětinu) či tiskárenství (těžící z vyšší tuzemské poptávky). Pokračovalo mírné oživení produkce dlouhodobě utlumeného oděvního průmyslu. Letošní produkce v textilním průmyslu se poprvé vyrovnala úrovni stejného období konjunkturního roku 2008 (této „mety“ bezmála polovina především menších zpracovatelských oborů stále nedosáhla).</p>
<p>Z významnějších zpracovatelských oborů klesala produkce jen v hutnictví, chemickém průmyslu a potravinářství</p>	<p>Výkony celého zpracovatelského průmyslu letos srážel především chemický a petrochemický průmysl, jejichž produkce byla po čtyři čtvrtletí omezena vinou havárií⁹. Samotný chemický průmysl klesl proti loňskému 1. až 3. čtvrtletí o 12,0%. Jednalo se přitom společně s váhově slabým dřevozpracujícím průmyslem o jediný zpracovatelský obor, jehož produkce svou úroveň z počátku roku 2013 (dno poslední recese ekonomiky) dosud nepřekonała. Naopak zahraniční vlivy (pokles cen vlivem přetlaku nabídky oceli na evropských trzích) vyústily v mírné (1,6%) snížení produkce hutnictví a slévárenství. Nejslabší výsledek za posledních pět let dosáhlo letos stabilní (především na domácí trh orientované) odvětví potravinářského průmyslu.</p>
<p>Meziroční tempa růstu nových průmyslových zakázek oslabila v 1.i 3. čtvrtletí na nejnižší hodnoty od konce recese</p>	<p>Tempo růstu nových průmyslových zakázek letos zpomalovalo. (z 10,1 % ve 2. čtvrtletí na 1,3 % v následujícím kvartálu). Dlouhodobě se příznivěji vyvíjely zahraniční zakázky, neboť hodnota objednávek z tuzemska již fakticky pět čtvrtletí v řadě stagnovala. Zatímco ve 2. čtvrtletí (podobně jako v celém předchozím roce) táhla růst zahraničních zakázek primárně výroba motorových vozidel, v letním období byl mírný růst zahraniční poptávky rozprostřen do více dílčích odvětví. Vedle producentů automobilů (+6,8 % 3. čtvrtletí) se dařilo také výrobcům kolejových vozidel (+17 %), zahraniční poptávka meziročně sílila také ve výrobě počítačů, elektronických a optických přístrojů, jakož i ve farmaceutickém průmyslu. Hlubší poklesy se zastavily v hutnictví a slévárenství, byť jen v případě zahraničních zakázek. Dlouhodobě omezené výrobní kapacity v chemickém průmyslu se odrazily v hlubokých propadech nových zakázek, především z tuzemska</p>

⁶ Za posledních deset let se propadla produkce v těžbě a dobývání o 29 % (u uhlí dokonce o 37 %), v energetice byla nižší o desetinu.

⁷ V rámci 20 hodnocených zemí EU šlo o šesté nejvyšší tempo. Ze zemí, které jsou významnými výrobci automobilů, dosáhly (bez Slovenska) silnějších růstů jen Itálie (+64 %) a Maďarsko (+60 %). V hlavní producentské zemi Unie – Německu – byla produkce vyšší o 13 %, v EU o 23 %.

⁸ Dle údajů Sdružení automobilového průmyslu bylo v Česku za 1. až 3. čtvrtletí letošního roku vyrobeno meziročně o 7,2 % osobních automobilů více. Jejich produkce se přiblížila hranici 1 mil. vozů (konkrétně 997 tis.), tj. hodnotě blízké za všech 12 měsíců roku 2009.

⁹ Po úspěšných opravách byly od konce října haváriemi postižené výrobní jednotky postupně uváděny zpět do provozu.

<p>Mírně pozitivní krátkodobá očekávání průmyslových podniků přetrvávají již od konce roku 2013</p>	<p>Pozitivní nálada podnikatelů v průmyslu, která se s mírnými výkyvy projevuje již od konce roku 2013, nadále přetrvává. V říjnu očekávala růst u výrobní činnosti v příštích třech měsících pětina průmyslových podniků (podobně jako vloni). Přibírat zaměstnance se chystalo 19 % (loni v říjnu 15 %), snižovat stavy plánovalo 7 % podniků (především těžebních). Již osm čtvrtletí v řadě se zvyšuje podíl podniků, které považují nedostatek pracovní síly za bariéru růstu¹⁰. Na počátku 4. čtvrtletí dosáhl tento podíl 29 %. Proti sklonku minulého roku byl již dvojnásobný a zároveň se blížil dosud rekordní úrovni z doby konjunktury. Počet pracovníků v automobilovém průmyslu letos rostl meziročně dvojnásobným tempem než v celém zpracovatelském průmyslu. Průměrné mzdy se podobně jako loni relativně nejvíce navýšily především v menších zpracovatelských oborech s dlouhodobě nízkou úrovní výdělků.</p>
<p>Ve 4. čtvrtletí prudce vzrostl podíl podniků považujících nedostatek pracovní síly za významnou bariéru růstu</p>	
<p>Po odeznění prorůstového efektu evropských dotací setrvávalo stavebnictví v hlubokých poklesech, stavební produkce mezičtvrtletně klesala již popáté v řadě</p>	<p>Produkce ve stavebnictví se po růstu z předchozích dvou let letos opět vrátila k hlubším meziročním poklesům¹¹. Za tři čtvrtletí se snížila o téměř desetinu. Šlo (společně s rokem 2010) o nejhlubší meziroční pokles celého odvětví po roce 2000. Meziroční dynamika se v jednotlivých čtvrtletích 2016 příliš neměnila. V mezičtvrtletním vyjádření se produkce snížila již popáté v řadě. Za loňskou úroveň v letošním 1. až 3. čtvrtletí výrazně zaostalo jak inženýrské stavitelství (-16,3 %), tak i váhově významnější pozemní stavitelství (-6,4 %). Výkon celého stavebnictví se letos nacházel o 22,7 % pod úrovní 1. až 3. čtvrtletí roku 2008. Proti předloňské úrovni produkce (ve které se už částečně projevoval efekt dočerpávání evropských dotací) ale zaostal jen o 0,6 %. Loňský rok je třeba vnímat jako mimořádný a z hlediska rozsahu zapojením veřejných investic obtížně opakovatelný.</p>
<p>Letošní stavební produkce byla blízka úrovni prvních tří čtvrtletí roku 2014</p>	
<p>Hodnota nových stavebních zakázek byla meziročně slabší již páté čtvrtletí v řadě</p>	<p>Hodnota nových tuzemských zakázek (stavebních podniků s 50 a více zaměstnanci) klesla již páté čtvrtletí v řadě. V samotném 3. čtvrtletí 2016 byla nižší meziročně o 7,3 %, když hluboký pokles v inženýrském stavitelství (o čtvrtinu) nebyl dosud vykompenzován oživující poptávkou v pozemním stavitelství (kde hodnota nových zakázek za tři čtvrtletí byla v rámci tohoto období roku nejvyšší za posledních šest let). Tyto trendy se promítly i do celkové zásoby práce (ve formě všech dosud nerealizovaných stavebních zakázek za 139 mld. korun), jež byla na konci 3. čtvrtletí meziročně o devítinu nižší. Stavebním podnikům chybí především veřejné zakázky, jejichž zásoba (68 mld. korun) byla v rámci třetích čtvrtletí nejslabší od roku 2000. I přesto veřejné zakázky stále tvořily nejdůležitější část celkové zásoby práce. Hodnota soukromých tuzemských zakázek v posledních čtyřech letech spíše stagnovala, v relativně okrajovém segmentu zahraničních zakázek pokračovala v loňském poklesu a ve 3. čtvrtletí se meziročně snížila o více než pětinu. O optimističtějších vyhlídkách odvětví může vypovídat mírně rostoucí průměrná orientační hodnota stavebních povolení (ve 3. čtvrtletí 3,4 mil. korun, o rok dříve 3,1 mil.), a to především zásluhou svižnějšího růstu u nové výstavby nebytových budov. Sezónně očištěné saldo důvěry podnikatelů ve stavebnictví, setrvávající dlouhodobě v negativním pásmu, se v průběhu letošního roku snížilo a jeho zářijová hodnota byla nejnižší za posledních 23 měsíců. Podíl podniků očekávajících v příštích třech měsících pokles výrobní činnosti, resp. snižování počtu zaměstnanců byl v listopadu meziročně vyšší.</p>
<p>Snížila se i celková zásoba práce, především vlivem veřejných zakázek – hodnotově meziročně o pětinu nižších</p>	
<p>Přetrvával nedostatek větších staveb, průměrná hodnota nově uzavřené zakázky letos oscillovala kolem 3 mil. korun</p>	
<p>Počet zahájených bytů meziročně o 1% poklesl</p>	<p>Bez náznaků výraznějších oživení pokračovala bytová výstavba. Počet zahájených bytů za tři čtvrtletí (19,5 tis.) zůstal těsně pod loňskou úrovní, proti rekordně nízkým hodnotám stejného období roku 2013 byl vyšší jen o sedminu. Četnost výstavby rodinných domů se již druhým rokem mírně zvyšovala, bytových domů však bylo meziročně zahájeno o 27 % méně, především vlivem Prahy, kde po příznivějších letech 2014 a 2015 letos počet zahájených bytů prudce propadl na 862 (nejnižší po roce 1999). Rekordně nízká byl letos v Česku i výstavba bytů v domech pro seniory.</p>
<p>Prudký propad výstavby zahájených bytů v Praze se odráží i na rychle rostoucích cenách rezidenčních nemovitostí</p>	
<p>Meziroční tempo růstu tržeb ve službách za tři čtvrtletí zvolnilo na 1,1 % z loňských 3,1 %, především vlivem 3% snížení v profesních, vědeckých a technických činnostech</p>	<p>Tržby ve vybraných službách¹² v 1. až 3. čtvrtletí rostly o 1,1 % (po očištění o vliv počtu pracovních dní se zvýšily jen o 0,6 %, v samotném 3. čtvrtletí o 1,6 %). Letošní dynamika tržeb byla nejslabší za poslední tři roky. Celý sektor táhly dolů profesní, vědecké a technické činnosti, jejichž loňský 4,5% růst byl v dlouhém období od konjunktury ojedinělý. Souvisel s rozvojem projektové činnosti vázané do značné míry na dočerpávání prostředků z EU. V rámci tohoto odvětví letos rostly jen právní</p>

¹⁰ Údaje o bariérách růstu vychází ze sezónně očištěných údajů.

¹¹ Všechny údaje o stavební produkci jsou očištěny o kalendářní vlivy.

¹² Nezahrnují obchod, peněžnictví a pojišťovnictví, vědu a výzkum a také veřejné služby.



Pokračoval svižný růst tržeb v ubytování i stravování a také u pracovních agentur, s dlouhodobou redukcí tržeb se naopak potýkají cestovní kanceláře či poštovní a kurýrní činnosti

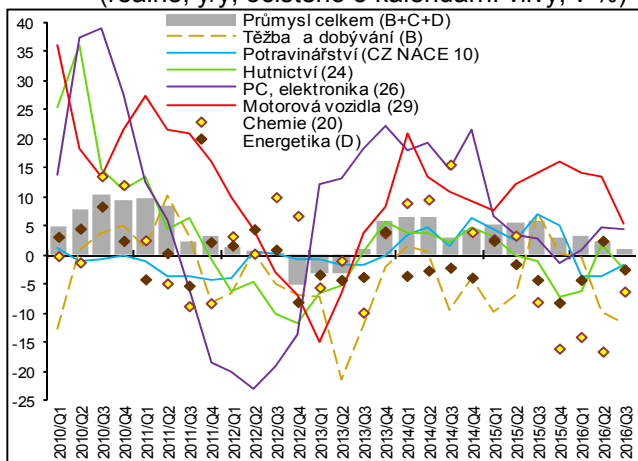
a účetnické činnosti. S vysokou loňskou základnou se potýkala také pozemní a potrubní doprava, jež za tři čtvrtletí poklesla (-0,4 %) poprvé od krizového roku 2009. Meziročního růstu letos docílilo skladování (vč. vedlejších činností v dopravě), proti roku 2014 se však nacházelo o 2,3 % níže. Dařilo se stravování a pohostinství, kde vysoký loňský růst letos ještě zrychlil na 5,5 % (nejvyšší tempo od roku 2001). Pokračující růst příjezdů domácích i zahraničních hostů zvýšil tržby v ubytování (+3,7 %). Obdobným tempem sílily i administrativní a podpůrné činnosti, tažené rychle se rozvíjejícími pracovními agenturami. V celém sektoru služeb byly letošní tržby proti konjunkturálnímu roku 2008 nadále nižší (o 8,6 %). Tuto úroveň již překonaly doprava a skladování, informační a komunikační činnosti a administrativní a podpůrné činnosti.

Přetrvávající pozitivní spotřebitelská důvěra podpořená příznivým vývojem na trhu práce udržovala více než 5% meziroční růst maloobchodních tržeb již sedmé čtvrtletí v řadě

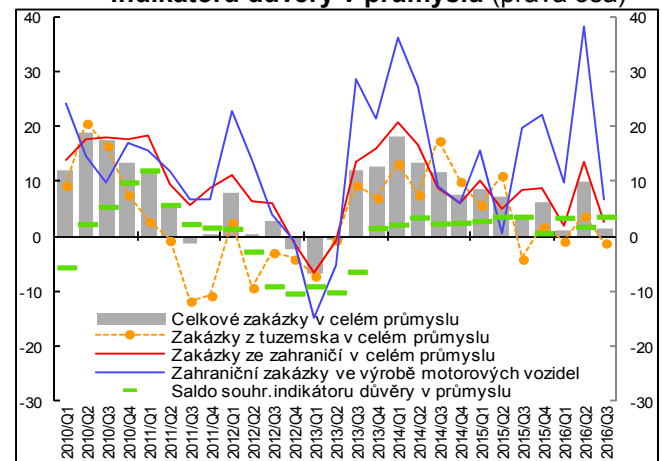
Maloobchodní tržby (bez motoristického segmentu) rostly v 1.až 3. čtvrtletí o 6,1 % (po očištění o kalendářní vlivy o 5,5 %). K růstu maloobchodu tradičně nejvíce přispěl prodej nepotravinářského zboží (růst tržeb o 6,8 %). Prodejci potravin utřžili o 4,4 % více (v samotném 3. čtvrtletí již jen o 2,6 %). Vyšší tržby vykazaly všechny segmenty specializovaného prodeje – hlavně výrobky pro kulturu a rekreaci či výrobky pro domácnosti (např. elektrospotřebiče a elektronika, nábytek). Růst ekonomiky i příznivé ceny PHM se odrážely v silném růstu tržeb čerpacích stanic, jež trval již sedm čtvrtletí v řadě (naposledy o 6,0 %). Podobně se vyvíjely i tržby za prodej a za opravy motorových vozidel. Jejich meziroční tempo ve 3. čtvrtletí však zvolnilo na 5,4 % a dosáhlo nejslabší dynamiky od poloviny roku 2013. Tempo růstu maloobchodních tržeb zařadilo letos ČR na 5. místo v EU. K nejdynamičtěji rostoucím zemím patřila ČR i u prodeje potravin či PHM, ale v nepotravinářském zboží se pohybovala až na rozhraní první a druhé desítky zemí, byť meziroční tempo tržeb v Česku převyšovalo dynamku EU téměř dvojnásobně.

Česko patřilo letos do pěti zemí EU s nejvyšším růstem maloobchodních tržeb, ze středoevropských zemí rostly rychleji jen v Polsku (+6,5 %)

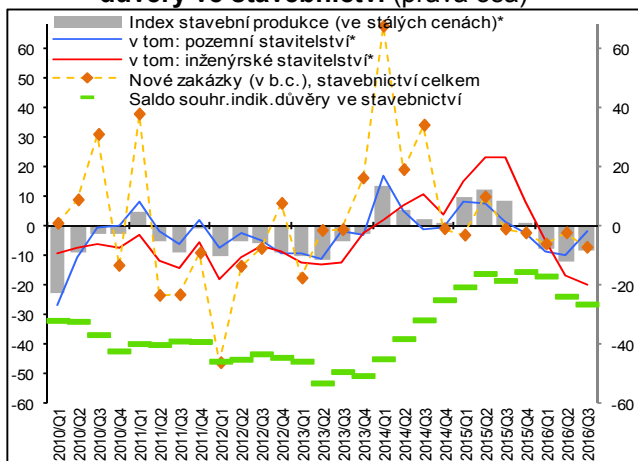
Graf č. 5 **Produkce v průmyslu a ve vybraných zpracovatelských odvětvích** (reálně, y/y, očištěno o kalendářní vlivy, v %)



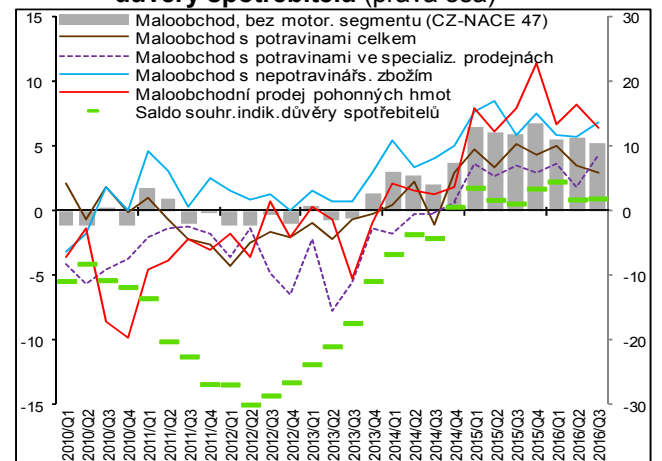
Graf č. 6 **Nové zakázky v automobilovém průmyslu, v průmyslu celkem (b.c., y/y v %) a saldo indikátoru důvěry v průmyslu (pravá osa)**



Graf č. 7 **Stavební produkce*, hodnota nových zakázek (y/y v %) a saldo indikátoru důvěry ve stavebnictví (pravá osa)**



Graf č. 8 **Tržby v maloobchodě vč. motoristického segmentu* (reálně, y/y v %) saldo indikátoru důvěry spotřebitelů (pravá osa)**



*očištěno o kalendářní vlivy

Zdroj: ČSÚ