

2 Sňatečnost

Počet sňatků měl ve všech krajích¹⁰ po dosažení historického minima, ke kterému došlo povětšinou v roce 2013, rostoucí trend. V šesti krajích byl počet sňatků nejvyšší od počátku desetiletí právě v roce 2019, v dalších šesti krajích bylo prozatímního maxima dosaženo v roce 2018, ve dvou krajích roku 2017. Úroveň sňatečnosti zůstává nejvyšší ve Zlínském kraji a v Kraji Vysočina. V těchto krajích je zároveň téměř o polovinu nižší váha sňatků vyššího pořadí než v krajích na západě Čech, kde je úroveň celkové sňatečnosti jedna z nejnižších. Tradičně nízká je sňatečnost také v Praze.

Dlouhodobý pokles počtu sňatků, který odstartoval na počátku 90. let 20. století, ve všech krajích pokračoval ještě na počátku tohoto, druhého, desetiletí 21. století. Historického minima bylo dosaženo na úrovni republiky i ve většině krajů v roce 2013, v Karlovarském, Jihomoravském a Olomouckém kraji již roku 2011 a v kraji Libereckém oproti tomu až roku 2014. V dalších letech měl počet sňatků ve všech krajích rostoucí tendenci, meziroční úbytky byly před rokem 2019 výjimečné¹¹. Roku 2019 byl meziroční vývoj počtu sňatků poměrně diferencovaný. Osm krajů zaznamenalo nárůst, šest krajů naopak pokles. Nejvýrazněji meziročně vzrostl počet sňatků v Praze (o 4 %) a dále ve Středočeském a Moravskoslezském kraji (v obou o 3 %), v ostatních pěti přírůstkových krajích byl nárůst do 1 %. Pokles počtu sňatků byl nejhlubší (4%) v Jihočeském a Pardubickém kraji, v obou těchto krajích však o rok dříve, roku 2018, počet sňatků naopak markantně (o 8 %) meziročně vzrostl.

Tab. 2.1 Sňatky podle kraje bydliště ženicha, 2011–2019

| Kraj | Sňatky celkem | | | | | | | Podíl (%) prvních sňatků (2019) | | |
|-----------------|---------------|--------|--------|--------|--------|--------|--------|---------------------------------|---------|---------|
| | 2011 | 2013 | 2015 | 2016 | 2017 | 2018 | 2019 | ženich | nevěsta | oba sn. |
| Hl. město Praha | 5 873 | 5 531 | 6 073 | 6 415 | 6 604 | 6 549 | 6 841 | 76,6 | 79,1 | 68,6 |
| Středočeský | 5 540 | 5 252 | 5 903 | 6 154 | 6 524 | 6 656 | 6 872 | 73,2 | 74,6 | 63,9 |
| Jihočeský | 2 845 | 2 600 | 2 887 | 3 175 | 3 145 | 3 407 | 3 284 | 75,5 | 74,6 | 65,9 |
| Plzeňský | 2 454 | 2 367 | 2 638 | 2 857 | 2 857 | 3 034 | 3 006 | 76,4 | 73,7 | 64,9 |
| Karlovarský | 1 238 | 1 300 | 1 392 | 1 504 | 1 551 | 1 631 | 1 593 | 70,2 | 67,4 | 57,2 |
| Ústecký | 3 447 | 3 161 | 3 572 | 3 723 | 3 901 | 4 299 | 4 207 | 69,3 | 69,7 | 58,3 |
| Liberecký | 1 954 | 1 877 | 2 031 | 2 126 | 2 289 | 2 265 | 2 288 | 71,1 | 71,5 | 62,2 |
| Královéhradecký | 2 347 | 2 268 | 2 465 | 2 565 | 2 669 | 2 791 | 2 797 | 75,0 | 75,0 | 66,5 |
| Pardubický | 2 228 | 2 057 | 2 382 | 2 472 | 2 450 | 2 648 | 2 552 | 78,0 | 78,5 | 70,3 |
| Vysočina | 2 167 | 2 043 | 2 333 | 2 445 | 2 554 | 2 689 | 2 666 | 80,9 | 80,6 | 73,5 |
| Jihomoravský | 4 894 | 5 043 | 5 414 | 5 837 | 6 040 | 6 156 | 6 164 | 78,8 | 79,0 | 70,7 |
| Olomoucký | 2 605 | 2 632 | 2 864 | 2 925 | 3 039 | 3 204 | 3 213 | 77,8 | 78,4 | 69,9 |
| Zlínský | 2 404 | 2 383 | 2 696 | 2 802 | 2 940 | 2 856 | 2 903 | 82,5 | 82,2 | 74,9 |
| Moravskoslezský | 5 141 | 4 985 | 5 541 | 5 768 | 6 004 | 6 285 | 6 484 | 75,5 | 74,8 | 66,6 |
| ČR | 45 137 | 43 499 | 48 191 | 50 768 | 52 567 | 54 470 | 54 870 | 75,8 | 76,0 | 66,9 |

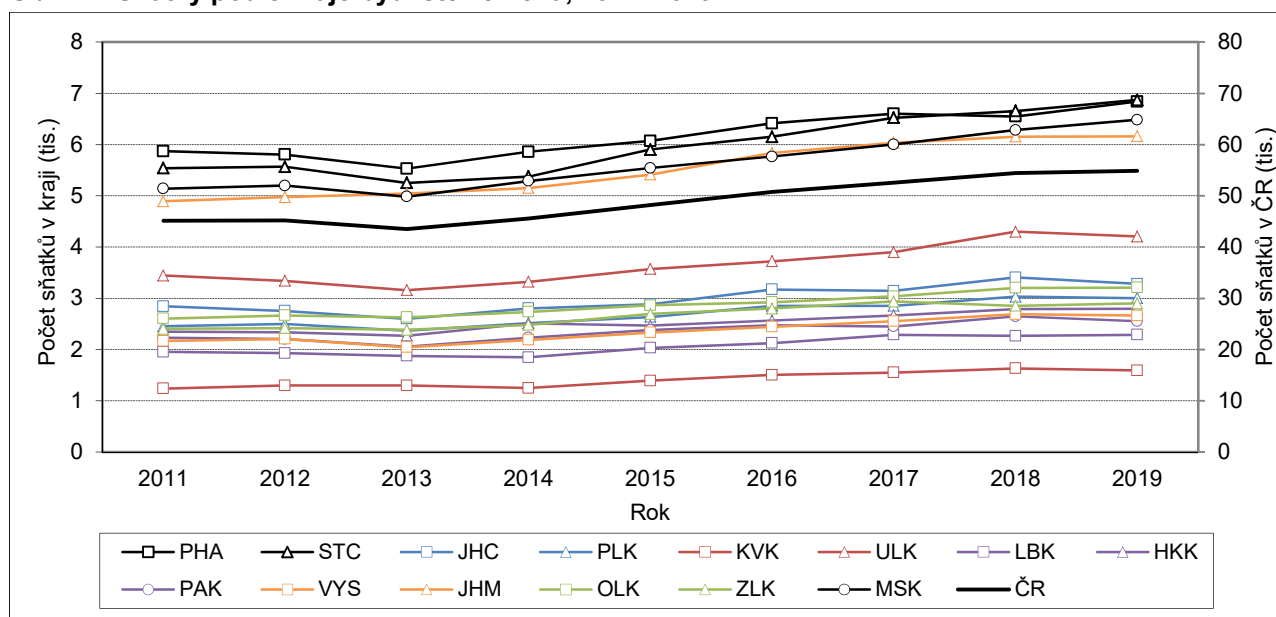
Pozn.: Barvou a tučně jsou označeny nejvyšší hodnoty v daném roce, pouze barvou nejnižší hodnoty v daném roce.

Nejvyšší počet sňatků v současném desetiletí (v období od roku 2011) aktuálně v šesti krajích (Praha, Středočeský, Královéhradecký, Jihomoravský, Olomoucký a Moravskoslezský) připadá právě na rok 2019, v dalších šesti krajích byl nejvyšší počet sňatků roku 2018 a ve dvou krajích (Liberecký a Zlínský) již roku 2017. V kraji Středočeském, Plzeňském a v Kraji Vysočina dokonce počet sňatků překonal dřívější lokální maximum z roku 2007¹².

¹⁰ Sňatky jsou standardně regionálně tříděny podle kraje bydliště ženicha. Rozdíl mezi počtem sňatků dle trvalého bydliště ženich a nevěsty bývá největší v Praze (v roce 2019 dle bydliště ženicha o 229 více než dle bydliště nevěsty) a v Moravskoslezském kraji (o 127 méně dle bydliště ženicha než dle bydliště nevěsty), v ostatních krajích se rozdíl v celkovém počtu sňatků obvykle pohybuje maximálně v řádku několika desítek.

¹¹ V roce 2015 byl meziroční úbytek sňatků zaznamenán v jednom kraji, v letech 2014 a 2017 ve dvou krajích, v roce 2018 ve třech krajích.

¹² V roce 2007 ve všech krajích poměrně výrazně, ale jen dočasně, vzrostl počet sňatků. V pozadí stála atraktivní data sňatků v 7. měsíci roku 2007.

Obr. 2.1 Sňatky podle kraje bydliště ženicha, 2011–2019


Většinu sňatků uzavírají osoby s rodinným stavem svobodný/svobodná. Podíl, který připadá na takzvané protogamní sňatky, kdy oba snoubenci vstupují do svého prvního manželství, se v letech 2011–2019 v republice jako celku pohyboval v rozmezí 64 až 68 procent¹³. Na úrovni jednotlivých krajů se zastoupení protogamních sňatků ne úplně zanedbatelně lišilo (tab. 2.1), přičemž regionální obraz tohoto ukazatele se v čase neměnil. Nejmenší váhu měly protogamní sňatky pravidelně v Karlovarském a Ústeckém kraji, podle výsledků za rok 2019 představovaly 57, resp. 58 % sňatků. Oproti tomu nejvyšší, až 75% váhu, měly protogamní sňatky v kraji Zlínském a dále v Kraji Vysočina (73 %). Regionální diference je dána dlouhodobě odlišnou intenzitou rozvodovosti a opakované sňatečnosti v jednotlivých krajích.

Tab. 2.2 Podíl sňatků vyššího pořadí (%) podle pohlaví, 2011–2019

| Kraj | Muži | | | | | | | Ženy | | | | | | |
|-----------------|-------------|-------------|-------------|-------------|-------------|-------------|-------------|-------------|-------------|-------------|-------------|-------------|-------------|-------------|
| | 2011 | 2013 | 2015 | 2016 | 2017 | 2018 | 2019 | 2011 | 2013 | 2015 | 2016 | 2017 | 2018 | 2019 |
| Hl. město Praha | 27,0 | 24,8 | 23,4 | 24,1 | 22,5 | 23,2 | 23,4 | 23,8 | 21,2 | 19,9 | 20,4 | 20,0 | 19,6 | 20,9 |
| Středočeský | 28,8 | 27,2 | 26,3 | 26,0 | 27,0 | 25,9 | 26,8 | 28,4 | 25,7 | 24,7 | 25,4 | 25,4 | 25,7 | 25,4 |
| Jihočeský | 24,4 | 24,1 | 22,6 | 23,8 | 24,2 | 23,9 | 24,5 | 25,3 | 24,4 | 21,8 | 24,0 | 23,8 | 23,9 | 25,4 |
| Plzeňský | 26,7 | 26,9 | 25,4 | 25,0 | 24,1 | 25,1 | 23,6 | 27,8 | 27,4 | 25,9 | 24,1 | 24,9 | 25,6 | 26,3 |
| Karlovarský | 34,5 | 32,5 | 31,7 | 31,1 | 29,6 | 30,0 | 29,8 | 34,3 | 30,9 | 31,0 | 30,7 | 28,8 | 29,2 | 32,6 |
| Ústecký | 31,8 | 31,1 | 30,3 | 30,6 | 30,5 | 31,7 | 30,7 | 32,5 | 31,6 | 29,5 | 30,2 | 29,0 | 31,8 | 30,3 |
| Liberecký | 30,0 | 27,2 | 27,0 | 27,0 | 28,3 | 28,5 | 28,9 | 30,6 | 26,9 | 26,8 | 27,0 | 28,1 | 27,0 | 28,5 |
| Královéhradecký | 26,8 | 24,5 | 25,0 | 24,7 | 25,5 | 24,6 | 25,0 | 28,6 | 25,0 | 25,7 | 25,3 | 25,4 | 23,9 | 25,0 |
| Pardubický | 24,7 | 22,2 | 20,5 | 21,4 | 21,0 | 22,7 | 22,0 | 24,9 | 23,6 | 21,7 | 22,1 | 20,7 | 22,9 | 21,5 |
| Vysočina | 18,9 | 18,2 | 16,0 | 18,5 | 18,3 | 19,4 | 19,1 | 20,3 | 19,4 | 18,4 | 18,1 | 19,7 | 20,4 | 19,4 |
| Jihomoravský | 23,2 | 22,1 | 20,2 | 20,6 | 20,3 | 21,2 | 21,2 | 21,6 | 20,4 | 20,8 | 20,0 | 19,8 | 20,5 | 21,0 |
| Olomoucký | 22,9 | 22,4 | 21,8 | 22,6 | 21,3 | 22,0 | 22,2 | 24,0 | 22,4 | 21,6 | 21,4 | 21,2 | 22,1 | 21,6 |
| Zlínský | 19,3 | 17,7 | 17,9 | 17,3 | 19,2 | 17,4 | 17,5 | 20,0 | 18,3 | 20,2 | 17,7 | 19,1 | 17,7 | 17,8 |
| Moravskoslezský | 26,0 | 25,5 | 22,6 | 24,8 | 23,9 | 24,2 | 24,5 | 26,3 | 25,1 | 23,3 | 23,4 | 24,7 | 24,5 | 25,2 |
| ČR | 26,1 | 24,7 | 23,5 | 24,0 | 23,8 | 24,1 | 24,2 | 25,9 | 24,1 | 23,2 | 23,2 | 23,3 | 23,6 | 24,0 |

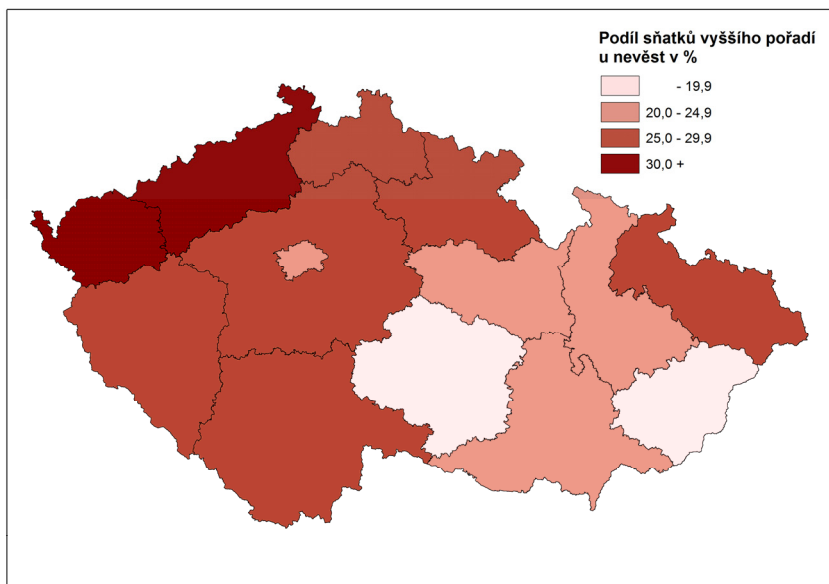
Pozn.: Barvou a tučně jsou označeny nejvyšší hodnoty v daném roce, pouze barvou nejnižší hodnoty v daném roce.

¹³ Mezi roky 2011 a 2015 vzrostl z 64 na 68 %, následně mírně sestoupil na 67 % v roce 2019.



Na straně samotných ženichů a samotných nevěst pak před sňatkem dosud svobodní snoubenci představují obvykle 70 až 80 % mužů, resp. žen, vstupujících do manželství. Naopak do druhého či dalšího sňatku vstupuje zhruba jedna čtvrtina ženichů a nevěst daného roku (tab. 2.2). V roce 2019 dosáhlo zastoupení opakovaných sňatků na západě Čech, kde je u mužů i u žen dlouhodobě nejvyšší, až na 30,7 % (u ženichů v Ústeckém kraji), resp. 32,6 % (u nevěst v Karlovarském kraji). Oproti tomu nejnižší byl jejich podíl ve Zlínském kraji a to 17,6 % u ženichů a 17,8 % u nevěst. Regionální obraz byl shodný jak při pohledu na ženichy, tak nevěsty, rozdíly mezi kraji vzájemně byly mírně větší na straně ženichů než nevěst.

Obr. 2.2 Podíl sňatků vyššího pořadí u nevěst (%), 2019



Rozložení sňatků do jednotlivých měsíců roku je obecně velmi nerovnoměrné, přičemž tato tzv. sezónnost se mezi kraji významně neliší. V rámci kalendářního roku ve všech krajích dominují sňatky v období měsíců červen až září, i když pořadí a rozložení vah jednotlivých měsíců nebývá ve všech krajích vždy stejné. V roce 2019 byl nejbohatší na sňatky měsíc červen ve všech krajích ČR kromě Zlínského, kde bylo nejvíce svatebních obřadů v září. Nejméně manželství bylo ve dvanácti krajích uzavřeno v lednu (včetně Zlínského, kde minimální počet shodně vykázal leden i prosinec), v Karlovarském kraji byl nejnižší počet sňatků v únoru a v Pardubickém kraji v prosinci.

Tab. 2.3 Sňatky podle měsíce konání, 2019

| Kraj | I | II | III | IV | V | VI | VII | VIII | IX | X | XI | XII | Celkem |
|-----------------|------------|-------|-------|-------|-------|---------------|-------|-------|------------|-------|-------|-----------|--------|
| Hl. město Praha | 153 | 164 | 249 | 426 | 664 | 1 318 | 758 | 1 063 | 1 111 | 510 | 261 | 164 | 6 841 |
| Středočeský | 114 | 157 | 264 | 422 | 566 | 1 465 | 815 | 1 197 | 1 081 | 445 | 215 | 131 | 6 872 |
| Jihočeský | 58 | 78 | 123 | 216 | 225 | 691 | 413 | 555 | 546 | 210 | 106 | 63 | 3 284 |
| Plzeňský | 53 | 64 | 122 | 179 | 197 | 606 | 398 | 538 | 453 | 214 | 103 | 79 | 3 006 |
| Karlovarský | 45 | 39 | 56 | 104 | 101 | 267 | 243 | 273 | 219 | 112 | 84 | 50 | 1 593 |
| Ústecký | 77 | 81 | 160 | 255 | 309 | 833 | 596 | 737 | 578 | 306 | 189 | 86 | 4 207 |
| Liberecký | 37 | 44 | 62 | 137 | 170 | 477 | 317 | 406 | 338 | 160 | 96 | 44 | 2 288 |
| Královéhradecký | 42 | 61 | 79 | 181 | 231 | 559 | 395 | 498 | 432 | 194 | 78 | 47 | 2 797 |
| Pardubický | 41 | 58 | 76 | 170 | 223 | 505 | 307 | 457 | 427 | 172 | 79 | 37 | 2 552 |
| Vysočina | 39 | 59 | 83 | 177 | 197 | 568 | 350 | 466 | 445 | 177 | 62 | 43 | 2 666 |
| Jihomoravský | 106 | 144 | 208 | 440 | 589 | 1 244 | 600 | 920 | 1 094 | 482 | 215 | 122 | 6 164 |
| Olomoucký | 51 | 55 | 110 | 219 | 286 | 644 | 407 | 507 | 550 | 222 | 101 | 61 | 3 213 |
| Zlínský | 45 | 67 | 96 | 210 | 249 | 521 | 294 | 474 | 553 | 258 | 91 | 45 | 2 903 |
| Moravskoslezský | 124 | 170 | 225 | 386 | 571 | 1 110 | 806 | 1 060 | 1 049 | 568 | 267 | 148 | 6 484 |
| ČR | 985 | 1 241 | 1 913 | 3 522 | 4 578 | 10 808 | 6 699 | 9 151 | 8 876 | 4 030 | 1 947 | 1 120 | 54 870 |

Pozn.: Barvou a tučně jsou označeny nejvyšší hodnoty v daném kraji/v ČR, pouze barvou nejnižší hodnoty v daném kraji/v ČR.

Sezónnost sňatků v roce 2019 potvrzují i měsíční indexy, které číselně popisují poměr mezi počtem sňatků v daném měsíci a v průměrném měsíci roku (v daném kraji) po přepočtu na stejný počet dnů. Měsíční index dosáhl ve všech krajích s výjimkou Zlínského nejvýše v červnu, ve Zlínském kraji v září. Nejvíce nerovnoměrné bylo rozložení sňatků do měsíců v Kraji Vysočina, kde byl počet sňatků v červenci 2,6násobný oproti průměru a v lednu naopak představoval pouze 17 % průměru.

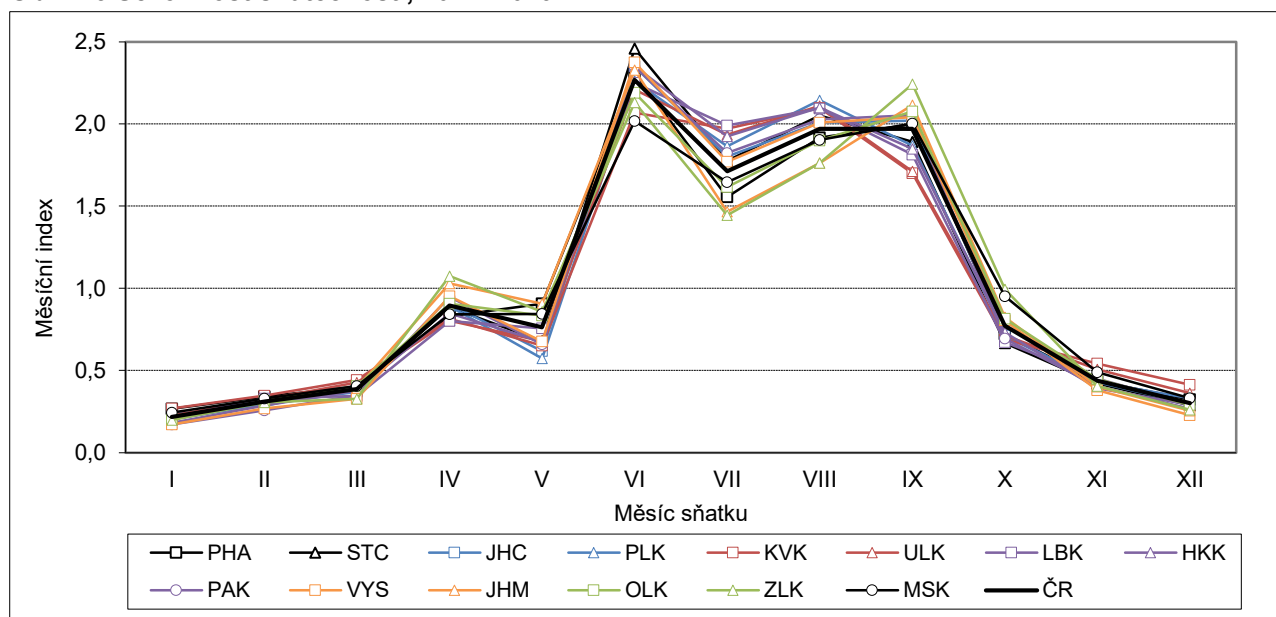
Tab. 2.4 Sezónnost sňatečnosti – měsíční indexy*, 2019

| Kraj | I | II | III | IV | V | VI | VII | VIII | IX | X | XI | XII | var.koef. (%) |
|-----------------|------|-------------|------|------|------|-------------|------|------|------|------|------|-------------|---------------|
| Hl. město Praha | 0,26 | 0,31 | 0,43 | 0,76 | 1,14 | 2,35 | 1,31 | 1,83 | 1,98 | 0,88 | 0,46 | 0,28 | 48,3 |
| Středočeský | 0,20 | 0,30 | 0,45 | 0,75 | 0,97 | 2,60 | 1,40 | 2,05 | 1,92 | 0,76 | 0,38 | 0,22 | 60,0 |
| Jihočeský | 0,21 | 0,31 | 0,44 | 0,80 | 0,81 | 2,56 | 1,48 | 1,99 | 2,02 | 0,75 | 0,39 | 0,23 | 60,2 |
| Plzeňský | 0,21 | 0,28 | 0,48 | 0,73 | 0,77 | 2,46 | 1,56 | 2,11 | 1,84 | 0,84 | 0,42 | 0,31 | 56,4 |
| Karlovarský | 0,33 | 0,32 | 0,41 | 0,80 | 0,75 | 2,04 | 1,80 | 2,02 | 1,68 | 0,83 | 0,64 | 0,37 | 42,8 |
| Ústecký | 0,22 | 0,25 | 0,45 | 0,74 | 0,87 | 2,41 | 1,67 | 2,07 | 1,68 | 0,86 | 0,55 | 0,24 | 53,4 |
| Liberecký | 0,19 | 0,25 | 0,32 | 0,73 | 0,88 | 2,54 | 1,63 | 2,09 | 1,80 | 0,82 | 0,51 | 0,23 | 60,4 |
| Královéhradecký | 0,18 | 0,28 | 0,33 | 0,79 | 0,97 | 2,44 | 1,67 | 2,10 | 1,88 | 0,82 | 0,34 | 0,20 | 60,7 |
| Pardubický | 0,19 | 0,30 | 0,35 | 0,81 | 1,03 | 2,41 | 1,42 | 2,11 | 2,04 | 0,79 | 0,38 | 0,17 | 60,0 |
| Vysočina | 0,17 | 0,29 | 0,37 | 0,81 | 0,87 | 2,60 | 1,55 | 2,06 | 2,03 | 0,78 | 0,28 | 0,19 | 65,8 |
| Jihomoravský | 0,20 | 0,30 | 0,40 | 0,87 | 1,13 | 2,46 | 1,15 | 1,76 | 2,16 | 0,92 | 0,42 | 0,23 | 54,2 |
| Olomoucký | 0,19 | 0,22 | 0,40 | 0,83 | 1,05 | 2,44 | 1,49 | 1,86 | 2,09 | 0,81 | 0,38 | 0,22 | 57,6 |
| Zlínský | 0,18 | 0,30 | 0,39 | 0,88 | 1,01 | 2,19 | 1,19 | 1,92 | 2,32 | 1,05 | 0,38 | 0,18 | 55,3 |
| Moravskoslezský | 0,23 | 0,34 | 0,41 | 0,73 | 1,04 | 2,09 | 1,47 | 1,93 | 1,97 | 1,03 | 0,50 | 0,27 | 45,4 |
| ČR | 0,21 | 0,30 | 0,41 | 0,78 | 0,98 | 2,40 | 1,44 | 1,97 | 1,97 | 0,87 | 0,43 | 0,24 | 53,8 |

* Měsíční index udává poměr mezi počtem sňatků v daném měsíci a v průměrném měsíci (po přepočtu na stejný počet dnů).

Pozn.: Barvou a tučně jsou označeny nejvyšší hodnoty v daném kraji/v ČR, pouze barvou nejnižší hodnoty v daném kraji/v ČR.

Zhodnotíme-li sezónnost sňatečnosti pomocí měsíčních indexů za celé období let 2011–2019, u dvanácti krajů byl nejoblíbenějším měsícem pro sňatek červen, v kraji Karlovarském šlo o srpen a v kraji Zlínském o září. Jak je zřejmé z obrázku 2.3, v měsících s nejvyšším počtem sňatků bylo uzavíráno 2–2,5x více sňatků než v průměrném měsíci, a zhruba dvojnásobný oproti průměru byl povětšinou i počet sňatků ve druhém, případně třetím nejčastějším měsíci. Čtvrtý měsíc v pořadí pak pokrýval minimálně 1,5x více sňatků oproti průměru.

Obr. 2.3 Sezónnost sňatečnosti, 2011–2019


Mezi průměrné či mírně podprůměrné měsíce na oddávky se obecně řadily duben, říjen a květen, zhruba poloviční ve srovnání s průměrem býval počet sňatků v listopadu a březnu. Nejméně oblíbeným měsícem pro uzavření manželství byl v období 2011–2019 ve všech krajích leden (s měsíčním indexem 0,17–0,27), následován únorem či prosincem.

Hodnocení intenzity sňatečnosti je na regionální úrovni obtížné. Z důvodu neexistence bilancí obyvatel podle rodinného stavu pro nižší územní celky nelze vypočítat tzv. čisté míry sňatečnosti (počet sňatků na tisíc obyvatel svobodných, rozvedených a ovdovělých) ani tabulky sňatečnosti svobodných, které jsou standardně základem analýzy sňatečnosti svobodných na republikové úrovni. Stejně tak nejsou k dispozici dostatečně vypovídající data pro výpočet sňatečnosti rozvedených¹⁴. Intenzitu sňatečnosti v jednotlivých krajích je tak možno popsat pouze ukazateli vycházejícími z redukováných měr, které poměřují počty sňatků osob v daném věku k celkovému počtu osob daného věku bez ohledu na jejich rodinný stav (tedy včetně již vdaných a ženatých, kteří reálně do dalšího manželství vstoupit nemohou, čímž je hodnota ukazatele ze své podstaty redukována). V této publikaci byla pro posouzení intenzity sňatečnosti v kraji zvolena úhrnná redukována sňatečnost ve věku 16–49 let (tab. 2.5) a úhrnná redukována sňatečnost svobodných ve věku 16–49 let (obr. 2.6 a 2.7). Nicméně vzhledem k různé skladbě obyvatel krajů podle rodinného stavu a věku je nutné mít na paměti, že vzájemné srovnání hodnot ukazatele v jednotlivých krajích může být tímto ovlivněno.

Stejně jako v případě absolutního počtu sňatků dosahovaly v průběhu let 2011–2013, resp. již od roku 2009, lokálního minima také ukazatele intenzity sňatečnosti. Poté měla úroveň sňatečnosti obecně rostoucí trend, i když k jejímu zvyšování nedocházelo každoročně plošně ve všech krajích. V roce 2019 úhrnná redukována sňatečnost u mužů i u žen ve věku 16–49 let v republice jako celku meziročně vzrostla o 1 %, výrazně mírněji než v letech předcházejících (v letech 2014–2018 rostla meziročně o 4–7 %). Na krajské úrovni bylo v roce 2019 zaznamenáno zvýšení úrovně redukováné sňatečnosti na straně mužů v pěti krajích, na straně žen v šesti krajích. V těchto případech tak aktuálně nejvyšší úroveň sňatečnosti za období od roku 2011 připadla právě na rok 2019. V ostatních krajích zůstala nejvyšší hodnota redukováné sňatečnosti příslušná roku 2018, resp. u žen v Libereckém kraji roku 2017.

Tab. 2.5 Úhrnná redukována sňatečnost* ve věku 16–49 let podle pohlaví, 2011–2019

| Kraj | Muži | | | | | | | Ženy | | | | | | |
|-----------------|------|------|------|------|------|------|------|------|------|------|------|------|------|------|
| | 2011 | 2013 | 2015 | 2016 | 2017 | 2018 | 2019 | 2011 | 2013 | 2015 | 2016 | 2017 | 2018 | 2019 |
| Hl. město Praha | 0,49 | 0,48 | 0,53 | 0,56 | 0,58 | 0,56 | 0,58 | 0,55 | 0,52 | 0,57 | 0,61 | 0,62 | 0,63 | 0,64 |
| Středočeský | 0,51 | 0,49 | 0,56 | 0,59 | 0,62 | 0,63 | 0,65 | 0,58 | 0,56 | 0,64 | 0,67 | 0,71 | 0,73 | 0,76 |
| Jihočeský | 0,55 | 0,52 | 0,59 | 0,64 | 0,64 | 0,70 | 0,66 | 0,61 | 0,58 | 0,66 | 0,72 | 0,72 | 0,80 | 0,77 |
| Plzeňský | 0,51 | 0,50 | 0,56 | 0,62 | 0,62 | 0,65 | 0,65 | 0,58 | 0,59 | 0,67 | 0,74 | 0,75 | 0,77 | 0,77 |
| Karlovarský | 0,47 | 0,50 | 0,55 | 0,61 | 0,63 | 0,68 | 0,65 | 0,54 | 0,57 | 0,64 | 0,71 | 0,74 | 0,80 | 0,78 |
| Ústecký | 0,49 | 0,45 | 0,52 | 0,53 | 0,57 | 0,63 | 0,62 | 0,57 | 0,52 | 0,61 | 0,63 | 0,68 | 0,75 | 0,74 |
| Liberecký | 0,52 | 0,52 | 0,57 | 0,60 | 0,63 | 0,64 | 0,63 | 0,60 | 0,60 | 0,65 | 0,70 | 0,75 | 0,75 | 0,74 |
| Královéhradecký | 0,52 | 0,52 | 0,58 | 0,60 | 0,63 | 0,67 | 0,67 | 0,60 | 0,59 | 0,66 | 0,70 | 0,73 | 0,79 | 0,78 |
| Pardubický | 0,52 | 0,50 | 0,59 | 0,62 | 0,61 | 0,66 | 0,63 | 0,60 | 0,57 | 0,68 | 0,70 | 0,73 | 0,80 | 0,77 |
| Vysočina | 0,53 | 0,51 | 0,60 | 0,63 | 0,67 | 0,71 | 0,71 | 0,61 | 0,59 | 0,69 | 0,73 | 0,77 | 0,84 | 0,84 |
| Jihomoravský | 0,50 | 0,52 | 0,57 | 0,61 | 0,64 | 0,66 | 0,66 | 0,56 | 0,58 | 0,64 | 0,70 | 0,73 | 0,75 | 0,76 |
| Olomoucký | 0,49 | 0,51 | 0,57 | 0,58 | 0,63 | 0,66 | 0,67 | 0,55 | 0,58 | 0,65 | 0,67 | 0,73 | 0,75 | 0,79 |
| Zlínský | 0,50 | 0,52 | 0,59 | 0,63 | 0,66 | 0,65 | 0,68 | 0,59 | 0,60 | 0,68 | 0,73 | 0,78 | 0,77 | 0,80 |
| Moravskoslezský | 0,51 | 0,50 | 0,57 | 0,59 | 0,62 | 0,65 | 0,68 | 0,58 | 0,58 | 0,65 | 0,69 | 0,72 | 0,76 | 0,81 |
| ČR | 0,51 | 0,50 | 0,56 | 0,60 | 0,62 | 0,65 | 0,65 | 0,58 | 0,57 | 0,64 | 0,68 | 0,72 | 0,75 | 0,76 |

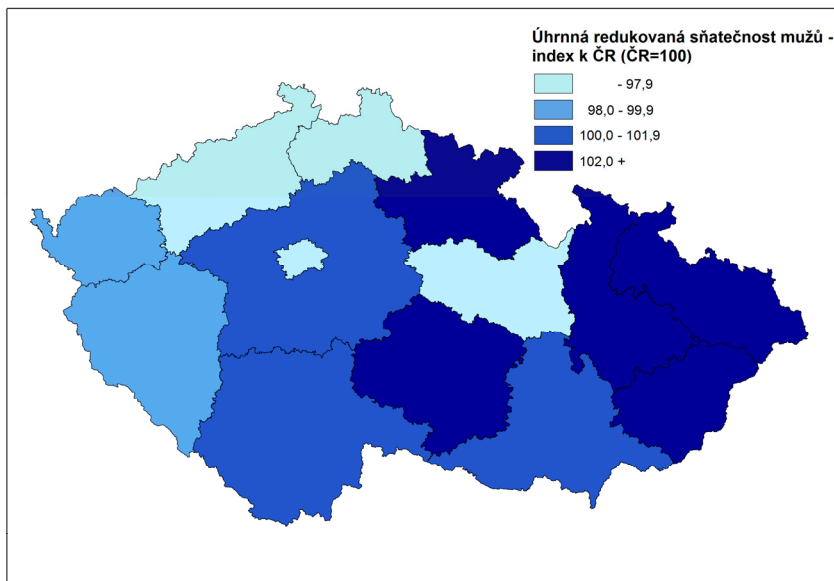
* Součet redukováných měr sňatečnosti (počet sňatků k celkovému počtu osob) pro věky 16–49 let.

Pozn.: Barvou a tučně jsou označeny nejvyšší hodnoty v daném roce, pouze barvou nejnižší hodnoty v daném roce.

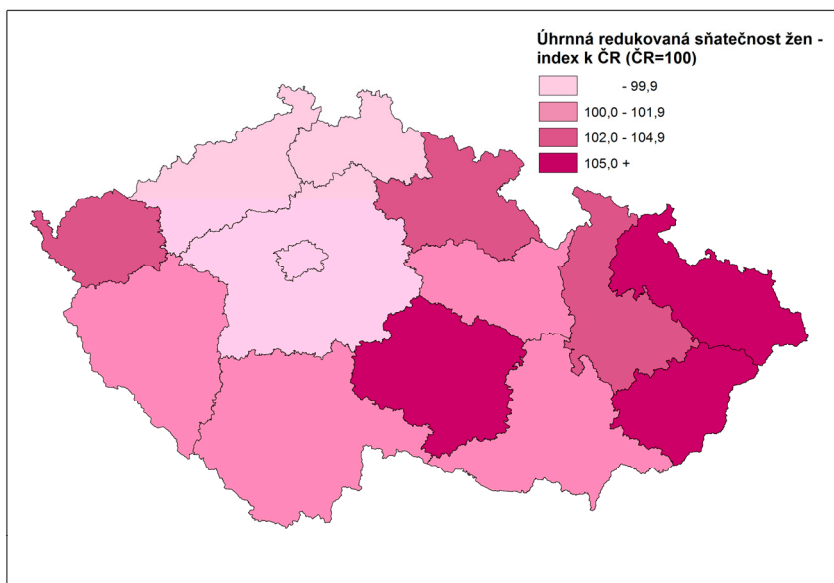
¹⁴ Výpočet intenzity sňatečnosti rozvedených je založen na třídění počtu sňatků rozvedených podle doby od rozvodu a počtu rozvodů před daným počtem let. V případě regionálního třídění však není k dispozici informace o kraji bydliště v době rozvodu předchozího manželství a díky možné změně adresy pobytu muže/ženy během manželství tak nelze zajistit ani zhodnotit vypovídací schopnost takto vypočteného ukazatele na úrovni krajů.

V roce 2019 úroveň úhrnné redukované sňatečnosti mužů i žen (tab. 2.5) ohraničovaly hodnoty pro kraj Hlavní město Praha (minimum) a Kraj Vysočina (maximum). U mužů se úhrnná redukovaná sňatečnost pohybovala v rozpětí 58 až 71 %, u žen od 64 po 84 %. To znamená, že při zachování redukovaných měr sňatečnosti roku 2019 by v období věku 16–49 let uzavřelo manželství v jednotlivých krajích 58–71 mužů ze sta, resp. 64–84 žen ze sta. Kromě Kraje Vysočina patří mezi kraje s vyšší úrovní sňatečnosti také kraj Zlínský, v roce 2019 příslušela netradičně druhá nejvyšší sňatečnost kraji Moravskoslezskému. Na druhém konci žebříčku se kromě Prahy jako obvykle nacházely kraj Ústecký a Liberecký. Intenzita redukované sňatečnosti mužů byla vždy ve všech krajích nižší než žen a ve všech krajích se mezi roky 2011 a 2019 u mužů i u žen celkově zvýšila (nejmenší nárůst o 0,09 byl pozorován u mužů i u žen v Praze, největší o 0,24 u žen v Karlovarském a Olomouckém kraji).

Obr. 2.4 Úhrnná redukovaná sňatečnost mužů ve věku 16–49 let (index k ČR), 2019



Obr. 2.5 Úhrnná redukovaná sňatečnost žen ve věku 16–49 let (index k ČR), 2019

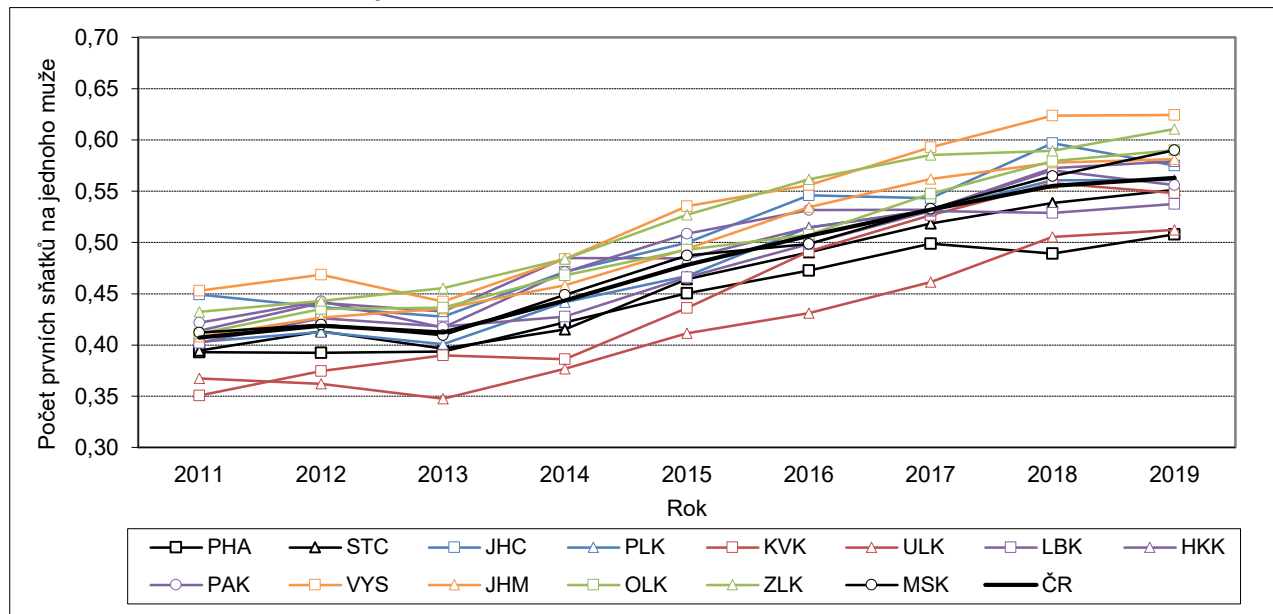


Vývoj redukované sňatečnosti svobodných byl vývoji celkové redukované sňatečnosti podobný. Lokální minimum bylo evidováno na počátku desetiletí, zhruba od roku 2014 pak sňatečnost svobodných v krajích rostla. V rámci období 2011–2019 dosáhla v jednotlivých krajích nejvýše právě v roce 2019, případně roku 2018. V roce 2019 se úhrnná redukovaná prvosňatečnost mužů pohybovala mezi 51 a 62 %, u žen pak

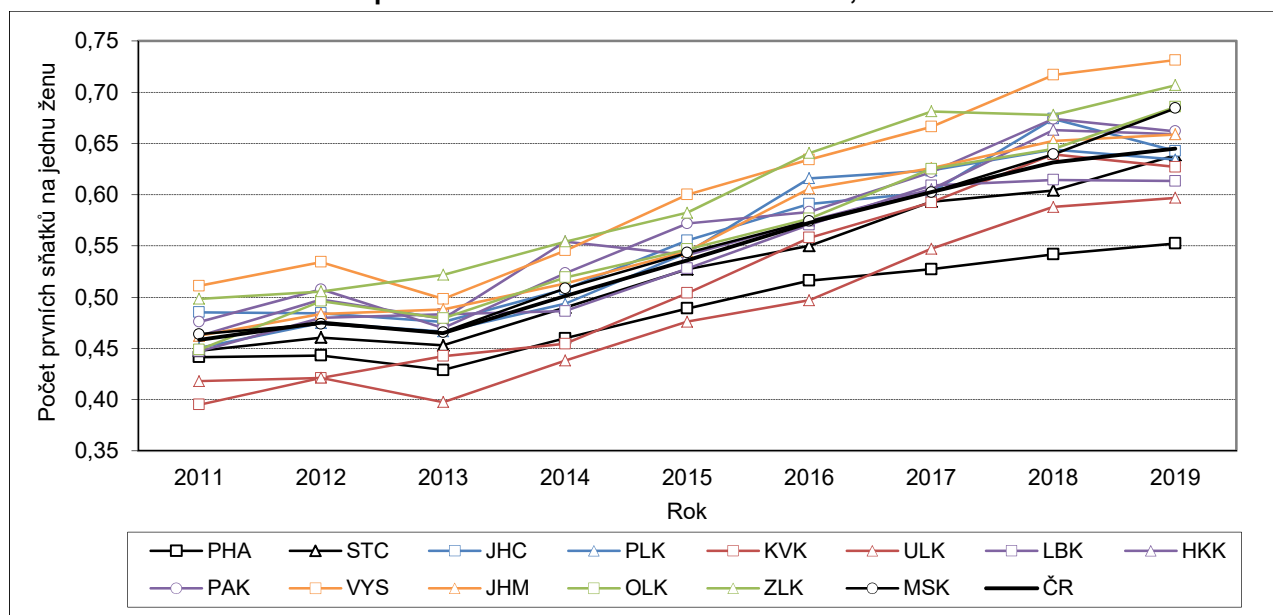


v rozmezí 55 až 73 %, přičemž s nejnižší úrovní vstupovali do prvního sňatku obyvatelé Hlavního města Prahy a s nejvyšší obyvatelé Kraje Vysočina. Kromě Prahy se ke krajům s (dlouhodobě) nízkou prvosňatečností řadí Ústecký a Karlovarský kraj, v letech 2018 a 2019 také Liberecký kraj, naopak ke krajům v mezikrajském srovnání s vysokou prvosňatečností patří pravidelně kromě Kraje Vysočina i kraj Zlínský, v roce 2019 rovněž kraj Moravskoslezský a Olomoucký.

Obr. 2.6 Úhrnná redukovaná prvosňatečnost mužů ve věku 16–49 let, 2011–2019



Obr. 2.7 Úhrnná redukovaná prvosňatečnost žen ve věku 16–49 let, 2011–2019



Věkově specifický profil redukované prvosňatečnosti byl napříč kraji v roce 2019, co se týče lokalizace maximální intenzity prvosňatečnosti, poměrně jednotný. Nejvyšší míra prvosňatečnosti připadala u žen na věk 26–28 let a u mužů na věk 28–30 let. Z pětiletých věkových skupin (obr. 2.8) se u mužů i u žen nejvyšší míra redukované sňatečnosti prvního pořadí vyskytovala ve všech krajích ve věkové skupině 25–29 let. V Praze, Karlovarském, Libereckém a Královéhradeckém kraji však míra prvosňatečnosti mužů ve věkové skupině 25–29 převyšovala míru prvosňatečnosti mužů ve věkové skupině 30–34 jen nepatrně. Specificky nízká byla jako obvykle prvosňatečnost 20–24letých žen v Praze.

To se odráželo i v hodnotách průměrného věku mužů a žen při prvním sňatku, který v Praze dosahoval vždy nejvýše z krajů. Při zachování redukovaných měr prvosňatečnosti pro věky 16–49 let z roku 2019 by v Praze bylo dosud svobodné nevěstě v průměru 30,4 let a dosud svobodnému ženichovi 32,3 let. Oproti tomu v Kraji Vysočina by byli snoubenci vstupující do prvního manželství o necelé dva roky mladší – ženichům by bylo 30,8 let a nevěstám 28,5 let. Ve všech krajích, u mužů i u žen, měl průměrný věk při prvním sňatku v období 2011–2019 rostoucí trend.

Tab. 2.6 Průměrný věk při 1. sňatku* podle pohlaví, 2011–2019

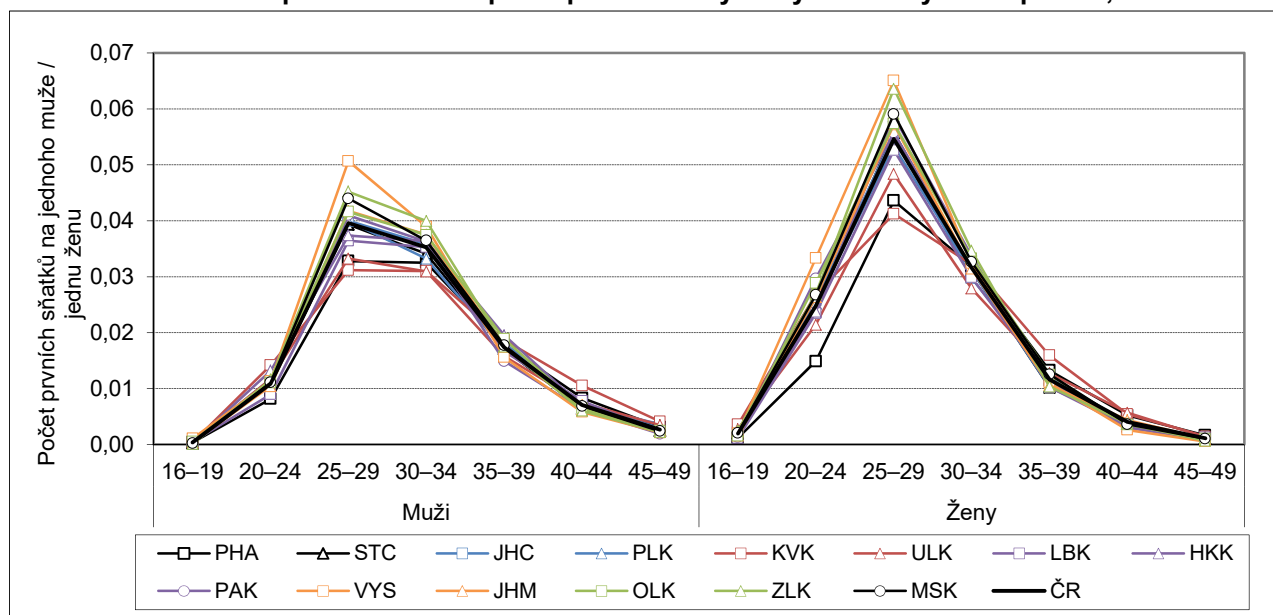
| Kraj | Muži | | | | | | | Ženy | | | | | | |
|-----------------|------|------|------|------|------|------|------|------|------|------|------|------|------|------|
| | 2011 | 2013 | 2015 | 2016 | 2017 | 2018 | 2019 | 2011 | 2013 | 2015 | 2016 | 2017 | 2018 | 2019 |
| Hl. město Praha | 31,9 | 31,9 | 32,2 | 32,2 | 32,1 | 32,3 | 32,3 | 29,4 | 29,6 | 29,8 | 30,1 | 30,0 | 30,2 | 30,4 |
| Středočeský | 30,6 | 30,7 | 31,0 | 31,1 | 31,3 | 31,4 | 31,5 | 27,9 | 28,2 | 28,6 | 28,7 | 28,9 | 29,0 | 29,1 |
| Jihočeský | 30,5 | 30,7 | 31,0 | 31,1 | 31,3 | 31,3 | 31,6 | 27,8 | 28,2 | 28,5 | 28,6 | 28,9 | 28,9 | 29,1 |
| Plzeňský | 30,8 | 31,0 | 31,1 | 31,2 | 31,2 | 31,2 | 31,6 | 28,0 | 28,3 | 28,4 | 28,6 | 28,7 | 28,7 | 29,0 |
| Karlovarský | 31,3 | 31,5 | 31,7 | 31,7 | 31,4 | 31,8 | 32,2 | 28,6 | 28,9 | 29,2 | 29,3 | 29,1 | 29,4 | 29,7 |
| Ústecký | 30,8 | 31,2 | 31,5 | 31,7 | 31,6 | 32,1 | 31,8 | 27,9 | 28,5 | 28,9 | 29,2 | 29,2 | 29,6 | 29,6 |
| Liberecký | 30,9 | 31,0 | 31,4 | 31,2 | 31,4 | 31,8 | 31,7 | 28,2 | 28,4 | 29,0 | 28,8 | 28,8 | 29,5 | 29,2 |
| Královéhradecký | 30,5 | 30,6 | 31,1 | 31,1 | 31,3 | 31,4 | 31,4 | 27,8 | 28,2 | 28,5 | 28,8 | 28,8 | 28,8 | 29,1 |
| Pardubický | 30,6 | 30,7 | 30,7 | 30,8 | 31,1 | 31,0 | 31,1 | 27,9 | 28,0 | 28,2 | 28,4 | 28,6 | 28,6 | 28,8 |
| Vysočina | 29,9 | 30,4 | 30,9 | 30,6 | 30,7 | 30,7 | 30,8 | 27,3 | 27,7 | 28,3 | 28,3 | 28,3 | 28,3 | 28,5 |
| Jihomoravský | 30,5 | 31,0 | 31,0 | 31,2 | 31,3 | 31,3 | 31,5 | 28,0 | 28,3 | 28,6 | 28,7 | 28,9 | 28,9 | 29,1 |
| Olomoucký | 30,4 | 30,7 | 31,1 | 31,2 | 31,4 | 31,4 | 31,5 | 27,7 | 28,3 | 28,6 | 28,9 | 28,9 | 28,9 | 29,0 |
| Zlínský | 30,4 | 30,6 | 30,9 | 31,0 | 31,2 | 31,4 | 31,2 | 27,7 | 28,2 | 28,3 | 28,6 | 28,7 | 28,8 | 28,9 |
| Moravskoslezský | 30,2 | 30,6 | 31,1 | 31,0 | 31,2 | 31,3 | 31,4 | 27,7 | 28,2 | 28,4 | 28,6 | 28,9 | 29,0 | 29,1 |
| ČR | 30,7 | 30,9 | 31,2 | 31,2 | 31,4 | 31,5 | 31,5 | 28,0 | 28,4 | 28,7 | 28,9 | 29,0 | 29,1 | 29,2 |

* Vypočítaný z redukovaných měr prvosňatečnosti pro věky 16–49 let.

Pozn.: Barvou a tučně jsou označeny nejvyšší hodnoty v daném roce, pouze barvou nejnižší hodnoty v daném roce.

Srovnáme-li věkově specifické redukované míry prvosňatečnosti a celkové sňatečnosti (bez ohledu na pořadí sňatku), hodnoty sňatečnosti se u mladších osob nijak významně nezmění, neboť u většiny sňatků jde právě o první pořadí. U věkové skupiny 35–39 let je však již patrná vyšší míra sňatečnosti, zejména u žen, důsledkem zahrnutí sňatků vyššího pořadí. V mezikrajském srovnání jsou vyšší redukované sňatečnosti osob ve věku nad 40 let charakteristické západní Čechy – Karlovarský a Ústecký kraj, což koresponduje se zdejším vyšším zastoupením sňatků vyššího pořadí (viz tab. 2.2).

Obr. 2.8 Redukovaná prvosňatečnost podle pohlaví ve vybraných věkových skupinách, 2019



Obr. 2.9 Redukovaná (celková) sňatečnost podle pohlaví ve vybraných věkových skupinách, 2019

