

5. Důchody a sociální služby

Zdrojem dat o důchodech a důchodcích je Česká správa sociálního zabezpečení. Vzhledem k legislativní změně, ke které došlo v roce 2010 (mezi starobní důchodce se začali převádět invalidní důchodci po dosažení věku 65 let), nejsou data plně srovnatelná v celé časové řadě.

Důchodci, důchody

V roce 2014 bylo v Ústeckém kraji evidováno celkem 228 462 příjemců důchodů, mezi osobami pobírajícími důchod převažovaly ženy (59,4%). Nejpočetnější skupinou byli **starobní důchodci** (bez souběhu s vdovským nebo vdoveckým důchodem), jejichž podíl neustále stoupá. Zatímco v roce 2005 tvořili v Ústeckém kraji 50,8 % ze všech příjemců důchodu, ke konci roku 2014 to bylo již **58,5 %**. Z dlouhodobějšího pohledu jich výrazněji přibýlo v roce 2010, kdy došlo k výše uvedené legislativní změně. Rovněž mezi starobními důchodci převažovaly ženy, za kraj představovaly 53,6 %.

Tab. 5.1 Příjemci starobních důchodů podle pohlaví v letech 2010 až 2014 (stav v prosinci)

Zdroj: Česká správa sociálního zabezpečení

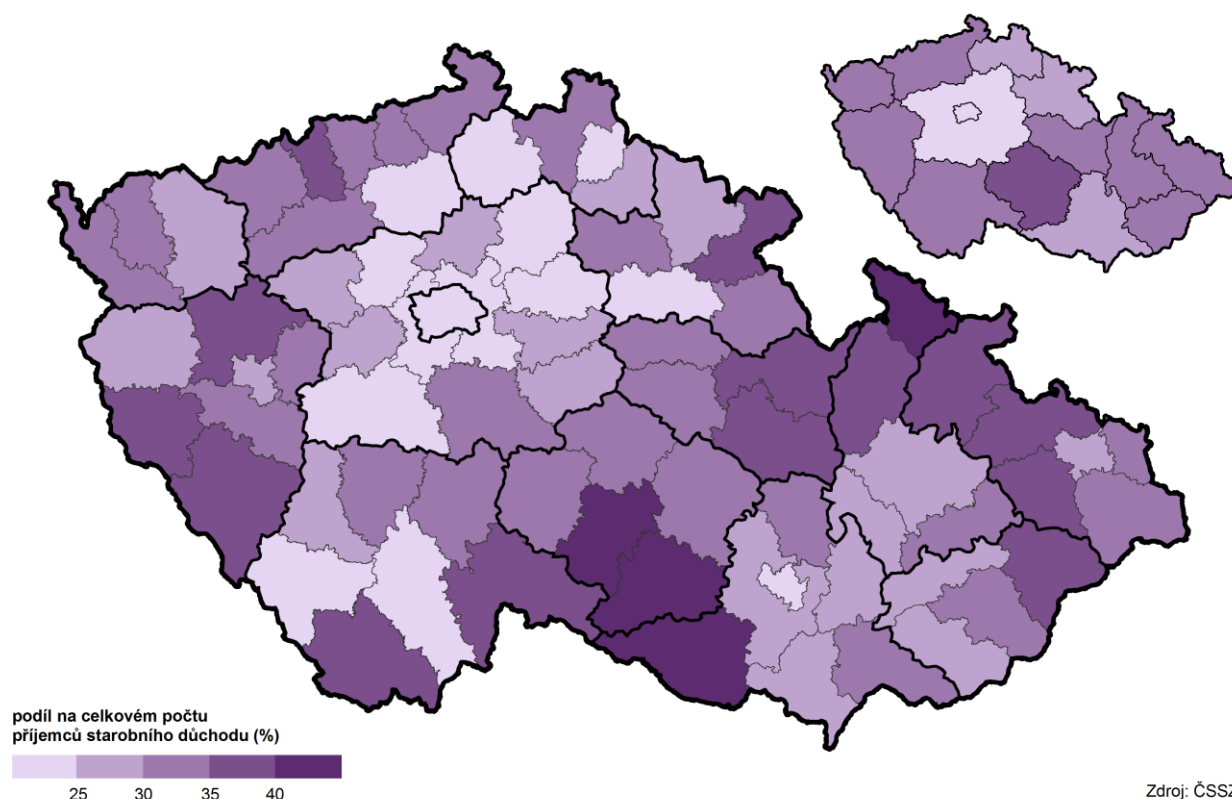
	Muži					Ženy				
	2010	2011	2012	2013	2014	2010	2011	2012	2013	2014
Příjemci pobírající starobní důchod (bez souběhu)	56 841	58 994	60 791	61 276	61 973	68 981	70 484	71 643	71 249	71 661
z toho předčasný důchod	14 362	16 812	17 702	18 275	18 865	19 254	21 380	22 263	22 707	23 202
Podíl počtu příjemců předčasných starobních důchodů (bez souběhu) (%)	25,3	28,5	29,1	29,8	30,4	27,9	30,3	31,1	31,9	32,4
Příjemci pobírající starobní důchod v souběhu s vdovským (vdoveckým)	6 741	6 796	7 058	7 142	7 215	39 694	38 959	39 619	39 389	39 157
z toho předčasný důchod	861	978	1 121	1 192	1 304	3 397	3 764	4 265	4 673	5 086
Podíl počtu příjemců předčasných starobních důchodů v souběhu s vdovským (vdoveckým) (%)	12,8	14,4	15,9	16,7	18,1	8,6	9,7	10,8	11,9	13,0

V posledních letech, v souvislosti s prodlužujícím se věkem odchodu do důchodu a horším uplatněním na trhu práce zejména osob ve vyšších věkových kategoriích, se neustále zvyšuje počet osob, které odcházejí do předčasného důchodu. V roce 2014 pobíralo **předčasný starobní důchod 31,5 %** starobních důchodců, zatímco v roce 2010 jich bylo 26,7 %. Mezi příjemci předčasných důchodů převažovaly ženy.

V porovnání s ostatními kraji byl podíl příjemců předčasného starobního důchodu v kraji šestý nejvyšší, nejnižší podíl vidíme v Hl. m. Praze (14,9 %) a ve Středočeském kraji (24,8 %). Naproti tomu nejvyšší podíl příjemců předčasných starobních důchodů byl v Kraji Vysočina (36,5 %), následovaly kraje Pardubický (34,2 %) a Moravskoslezský (33 %). Průměr ČR (28,5 %) byl v Ústeckém kraji překročen o 3 p.b.

Mezi okresy Ústeckého kraje byl v roce 2014 nejvyšší podíl osob, které odešly v roce 2014 předčasně do důchodu v okrese Most (36,6 %), více než 34 % bylo v okresech Louny a Chomutov. Nejnižší podíl příjemců předčasných starobních důchodů se nacházel v okrese Litoměřice. Podíl předčasných důchodů byl pravděpodobně ovlivněn i výší nezaměstnanosti, okres Most má dlouhodobě jednu z nejvyšší nezaměstnanosti nejen v kraji, ale i v ČR.

**Příjemci předčasných starobních důchodů (bez souběhu)
podle okresů a krajů v prosinci 2014**



Průměrná měsíční výše starobních důchodů (bez souběhu) v roce 2014 činila v Ústeckém kraji **10 969 Kč** a proti předchozímu roku vzrostla o 0,9 % (o 98 Kč), z toho u mužů o 0,8 % (o 98 Kč), u žen o 0,9 % (o 92 Kč). V porovnání s rokem 2010 byl nárůst v kraji o 9,2 % (o 922 Kč), u mužů vzrostla průměrná výše starobního důchodu o 8,7 % (978 Kč), u žen o 9,1 % (825 Kč). Výše předčasných důchodů vzrostla meziročně rovněž o 0,9 %, proti roku 2010 se zvýšila celkově o 10 %, z toho u mužů o 9,2 %, u žen o 9,7 %. Nárůst v korunách byl celkově o 882 Kč (u mužů o 919 Kč, u žen o 776 Kč).

Tab. 5.2 Průměrná výše starobních důchodů podle pohlaví příjemců v letech 2010 až 2014 (stav v prosinci)

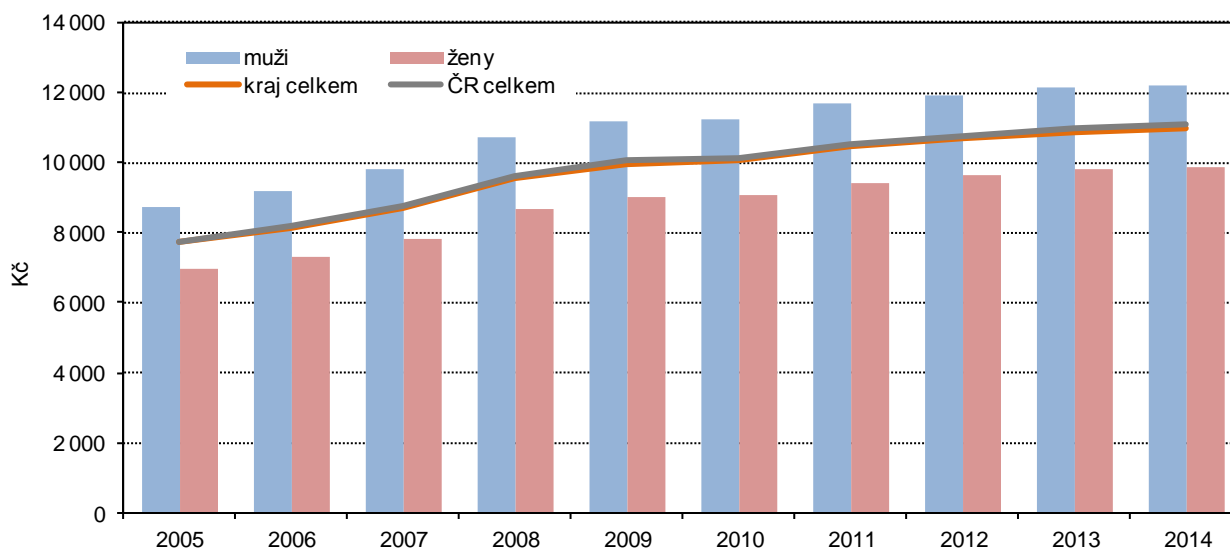
Zdroj: Česká správa sociálního zabezpečení

v Kč

	Muži					Ženy				
	2010	2011	2012	2013	2014	2010	2011	2012	2013	2014
Průměrná měsíční výše starobních důchodů (bez souběhu)	11 245	11 690	11 934	12 126	12 223	9 059	9 441	9 628	9 792	9 884
z toho předčasných	9 996	10 480	10 666	10 833	10 915	8 014	8 417	8 565	8 713	8 790
Průměrná měsíční výše starobních důchodů v souběhu s vdovským (vdoveckým)	12 618	13 140	13 376	13 613	13 742	11 072	11 516	11 741	11 922	12 001
z toho předčasných	11 544	12 044	12 195	12 397	12 545	10 208	10 628	10 841	11 008	11 077

Průměrná výše měsíčního starobního důchodu vzrostla mezi roky 2005 a 2014 v Ústeckém kraji o 42 % (o 3 245 Kč), z toho u mužů o 39,9 % (o 3 485 Kč), nárůst v procentech byl u žen vyšší (o 42,2 %), absolutně se však jejich důchod zvýšil méně (o 2 934 Kč). Z následujícího grafu je patrné, že vývoj v kraji i v ČR byl téměř shodný, ale v republice jako celku se průměrný starobní důchod za posledních 10 let zvýšil o 1 p.b. rychleji.

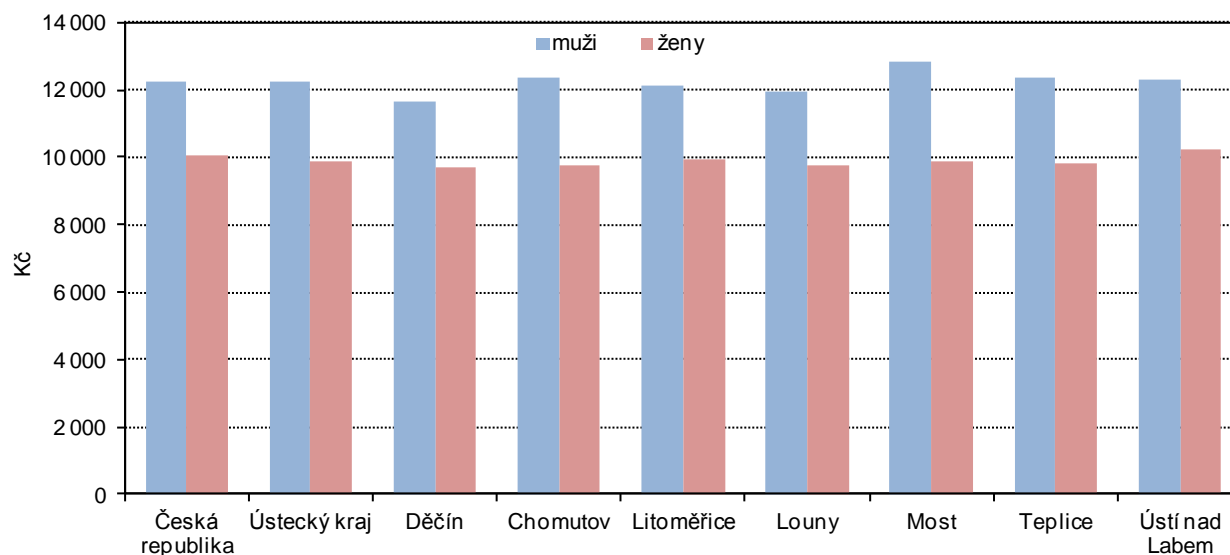
Graf 5.1 Průměrná měsíční výše starobního důchodu (bez souběhu) v Ústeckém kraji a ČR podle pohlaví v letech 2005 až 2014



Pozn.: Data nejsou plně srovnatelná v celé časové řadě, od roku 2010 došlo ke změně v zařazení invalidních důchodců po 65 letech věku mezi starobní důchodce.

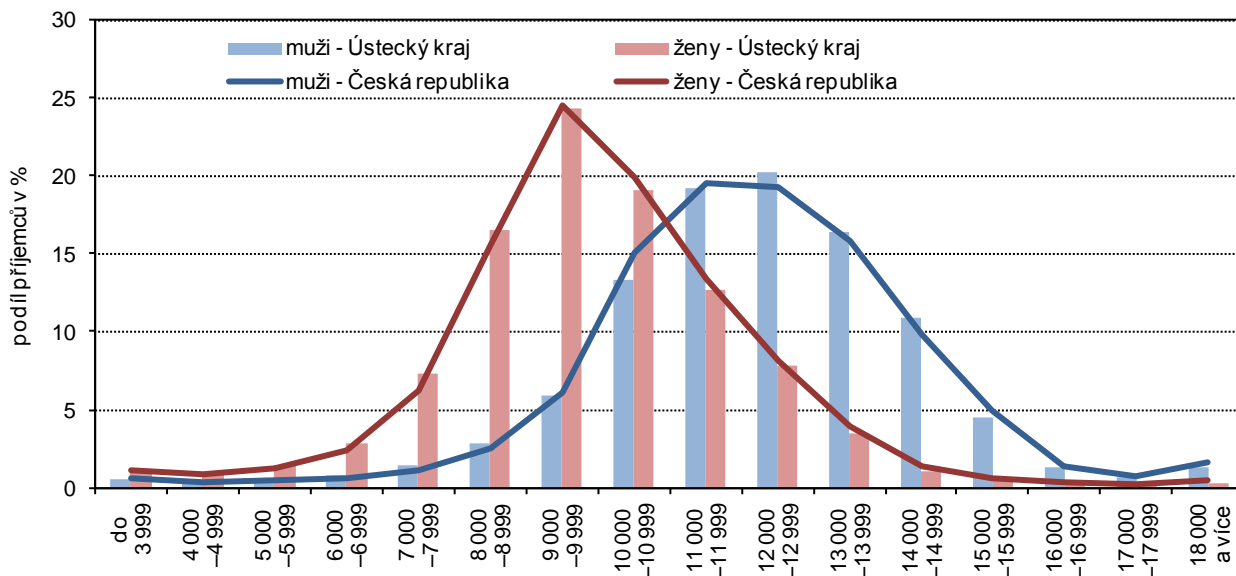
Průměrná výše starobních důchodů v roce 2014 se v jednotlivých okresech Ústeckého kraje pohybovala u mužů od 11,7 tisíc Kč v okrese Děčín do 12,8 tisíc v okrese Most. Hranice 12tisíc nedosáhl důchod kromě okresu Děčín ani v okrese Louny. Průměrná výše starobního důchodu u žen byla v rozmezí od 9,7 tisíc Kč v okrese Děčín do 10,2 tisíc Kč v okrese Ústí nad Labem, tento okres byl jediným, kde důchod u žen překročil pomyslnou hranici deseti tisíc.

Graf 5.2 Průměrná výše starobních důchodů (bez souběhu) v ČR, Ústeckém kraji a jeho okresech podle pohlaví v prosinci 2014



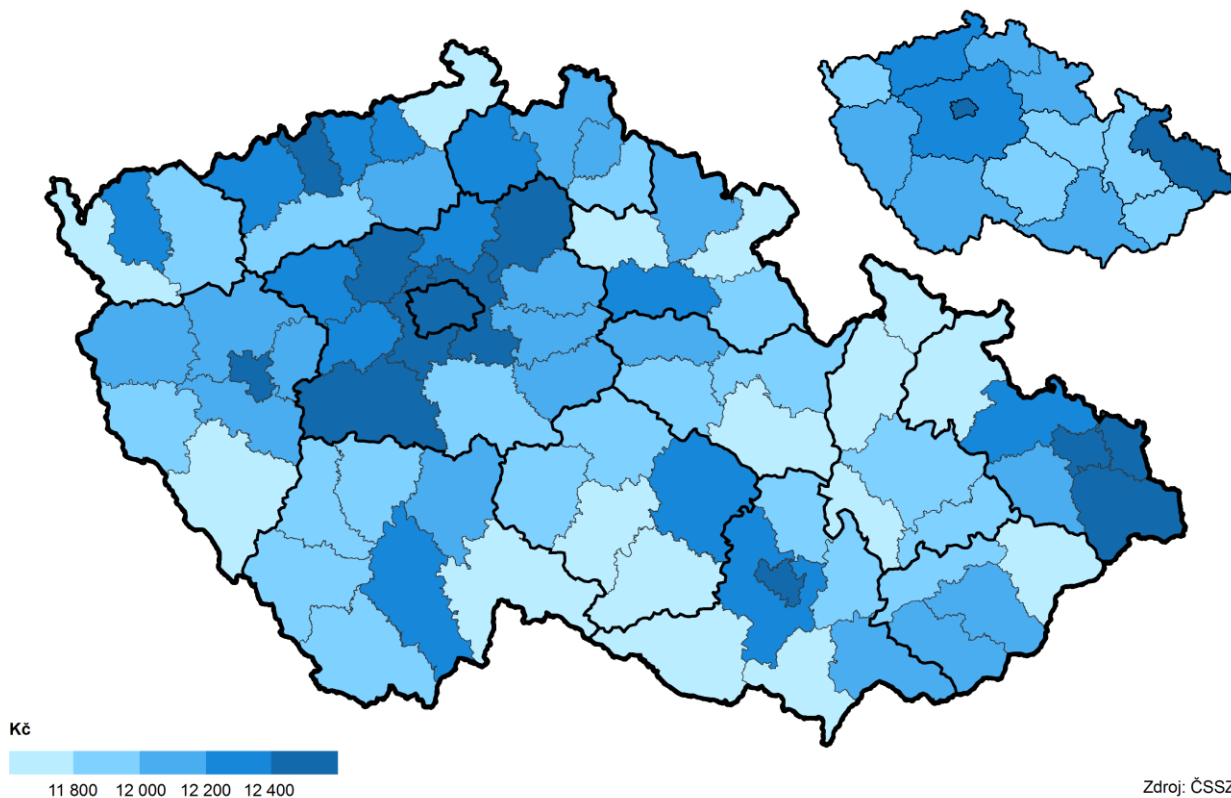
Nejvyšší podíl příjemců starobního důchodu v roce 2014 u mužů v Ústeckém kraji (20,19 %) pobíral důchod ve výši 12 000–12 999 Kč, kdežto v České republice měl nejvyšší podíl (19,59 %) starobní důchod ve výši 11 000–11 999 Kč. Téměř čtvrtina žen jak v Ústeckém kraji, tak v celé ČR pobírala starobní důchod ve výši 9 000–9 999 Kč.

Graf 5.3 Příjemci starobního důchodu (bez souběhu) podle jeho výše v Ústeckém kraji k prosinci 2014



Průměrná výše měsíčního starobního důchodu v Ústeckém kraji v roce 2014 činila u mužů 12 223 Kč a v porovnání s ostatními kraji byla čtvrtá nejvyšší po Hl. m. Praze, Moravskoslezském a Středočeském kraji. Proti průměru ČR (12 259 Kč) byla nižší o 36 Kč.

Průměrná měsíční výše starobního důchodu (bez souběhu) podle okresů a krajů v prosinci 2014 - muži

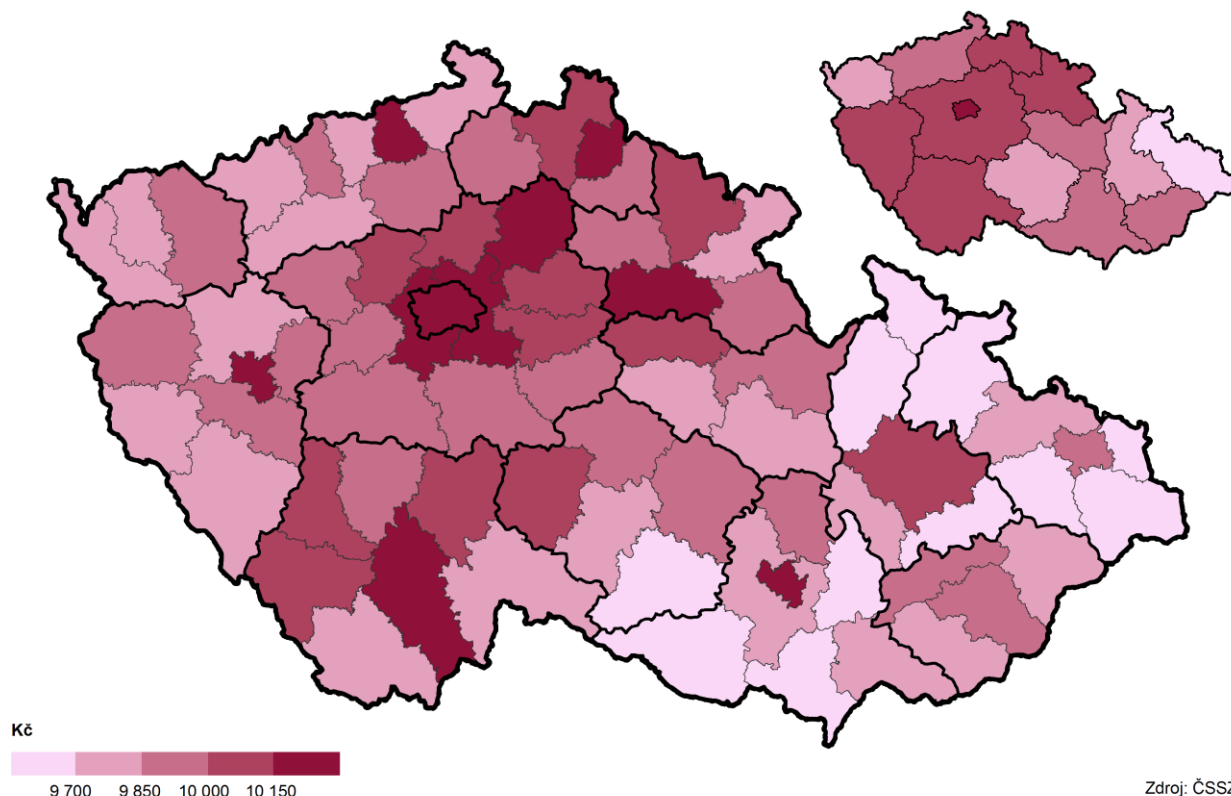


Zdroj: ČSSZ



U žen dosáhla v roce 2014 v Ústeckém kraji průměrná výše starobního důchodu hodnoty 9 884 Kč a mezi kraji byla šestá nejvyšší. Proti průměrnému starobnímu důchodu žen v celé ČR (10 050) byla nižší o 166 Kč.

Průměrná měsíční výše starobního důchodu (bez souběhu) podle okresů a krajů v prosinci 2014 - ženy



Pobytové sociální služby

Poskytování sociálních služeb v České republice je vymezeno zákonem č. 108/2006 Sb., o sociálních službách. Tento zákon upravuje podmínky poskytování pomoci a podpory fyzickým osobám v nepříznivé sociální situaci prostřednictvím sociálních služeb a příspěvku na péči, podmínky pro vydání oprávnění k poskytování sociálních služeb, výkon veřejné správy v oblasti sociálních služeb, inspekci poskytování sociálních služeb a předpoklady pro výkon činnosti v sociálních službách.

Základními druhy sociálních služeb jsou sociální poradenství, služby sociální péče a prevence. Rozlišujeme tři formy poskytování sociálních služeb:

- **terénní** – je uživateli poskytována v jeho přirozeném prostředí (bytě), na ulici apod. (pečovatelská služba, streetworking)
- **ambulantní** – uživatel dochází do zařízení poskytujícího sociální služby (nizkoprahové centrum pro děti a mládež, poradna)
- **pobytová** – uživatel v zařízení poskytující sociální služby bydlí (domov pro seniory, domov pro osoby se zdravotním postižením)

V roce 2014 poskytovalo v Ústeckém kraji pobytové sociální služby celkem **40 domovů pro seniory** (určeny pro osoby nad 65 let věku, kteří potřebují trvalou pomoc druhé osoby), **34 domovů se zvláštním režimem** (pro osoby nemocné stařeckou demencí, Alzheimerovou nemocí a ostatními typy demencí, tyto osoby mají z důvodů těchto onemocnění sníženou soběstačnost) a **83 domů s pečovatelskou službou** (data jsou k dispozici pouze do roku 2010).

Uvedené typy poskytující potřebným osobám pobytovou sociální službu se nacházejí ve všech okresech Ústeckého kraje. Relativní ukazatel počtu lůžek na 1 tisíc obyvatel ve věku 65 a více let byl u domovů pro seniory nejvyšší v okrese Ústí nad Labem, nejvíce lůžek na tisíc seniorů mají v domovech se zvláštním režimem v okrese Litoměřice a v domech s pečovatelskou službou v okrese Louny.

Tab. 5.3 Vybraná zařízení sociální péče podle okresů v roce 2014

Zdroj: Ministerstvo práce a sociálních věcí

	Domovy pro seniory ¹⁾			Domovy se zvláštním režimem ¹⁾			Domy s pečovatelskou službou ²⁾		
	zařízení	lůžka	lůžka na 1 000 obyvatel ve věku 65 a více let	zařízení	lůžka	lůžka na 1 000 obyvatel ve věku 65 a více let	domy	byty	byty na 1 000 obyvatel ve věku 65 a více let
Ústecký kraj	40	3 678	26,2	34	1 963	14,0	83	2 710	23,2
v tom okres:									
Děčín	7	346	14,8	7	464	19,8	13	562	29,5
Chomutov	6	582	29,9	4	208	10,7	5	360	22,4
Litoměřice	7	504	23,8	7	693	32,8	22	440	24,5
Louny	3	291	20,2	4	146	10,1	14	374	30,7
Most	6	665	34,8	4	87	4,6	9	419	25,9
Teplice	3	450	20,3	4	219	9,9	14	482	26,1
Ústí nad Labem	8	840	40,2	4	146	7,0	6	73	4,3

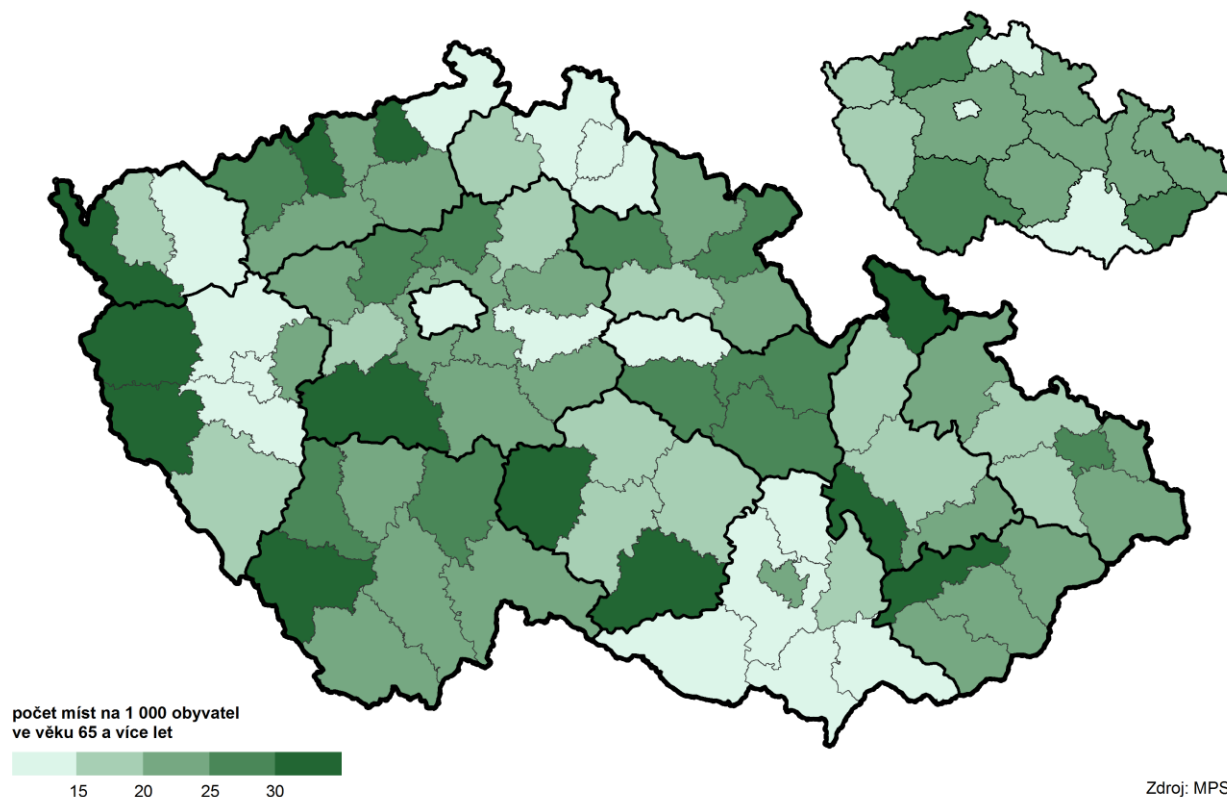
¹⁾ údaje jsou územně členěny podle detašovaných pracovišť a nemusí tedy odpovídat údajům za kraje, které jsou zpracovány podle sídla právního subjektu ; zařízení sociálních služeb i místa v nich jsou členěna podle druhu poskytované služby; v jednom zařízení může být poskytováno více druhů sociálních služeb

²⁾ data za rok 2010

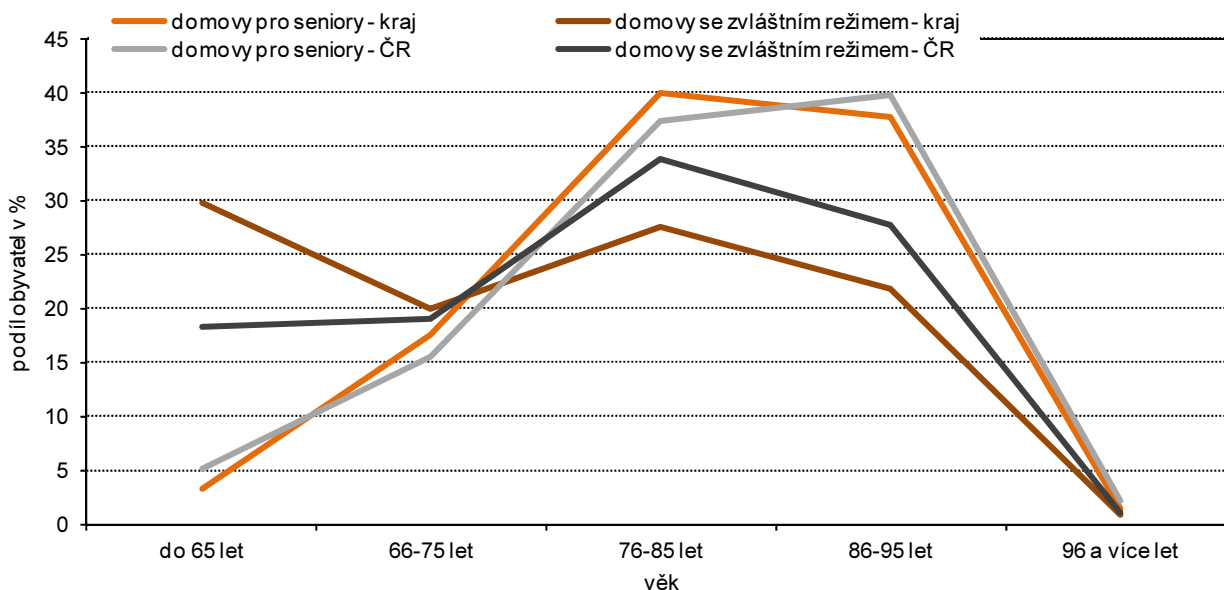
V mezikrajovém srovnání měl Ústecký kraj druhý nejvyšší počet míst v domovech pro seniory na 1 tisíc obyvatel ve věku 65 a více let po Jihočeském kraji. Nejnižší počet míst poskytují v Hl. m. Praze (pouze 9,5). Republikový průměr byl v kraji překročen o 6,3 míst na 1 tisíc obyvatel ve věku 65 a více let.

Počet míst na 1 tisíc obyvatel ve věku 65 a více let v domovech se zvláštním režimem byl v Ústeckém kraji nejvyšší v porovnání s ostatními kraji a byl rovněž o 6,3 míst vyšší než za celou ČR.

Místa v domovech pro seniory podle okresů a krajů v roce 2014

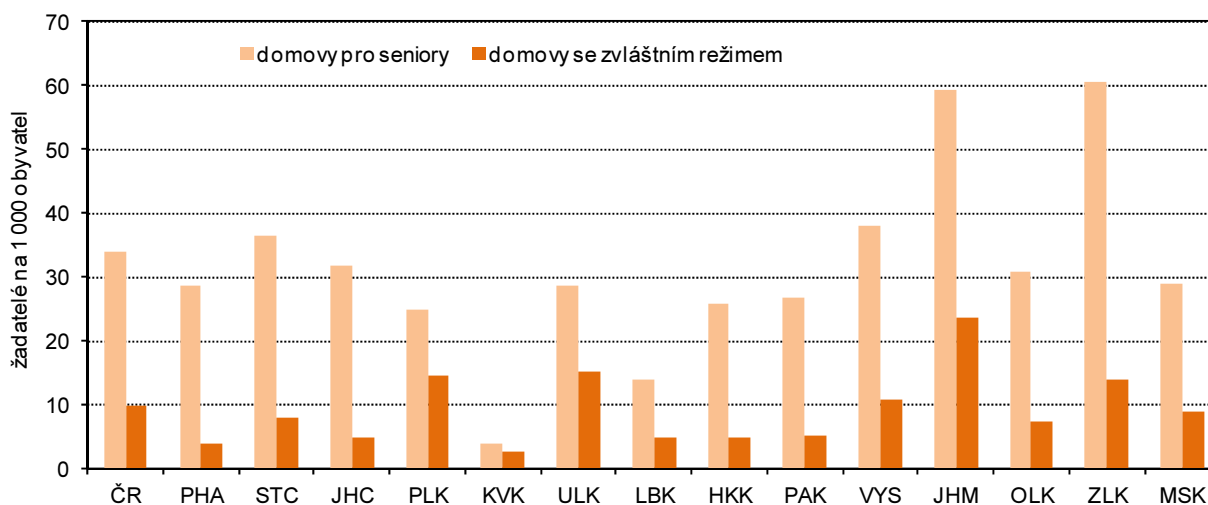


Graf 5.4 Obyvatelé vybraných typů zařízení sociální péče v Ústeckém kraji podle věku k 31. 12. 2014



Nejpočetnější skupina (40 %) obyvatel domovů pro seniory v Ústeckém kraji patřila do věkové skupiny 76–85 let, za ČR byl nejvyšší podíl (39,8 %) obyvatel ve věkové skupině 86–95 let. V domovech se zvláštním režimem patřili v Ústeckém kraji k nejpočetnější skupině obyvatelé do 65 let věku (29,9 %), zatímco v celé České republice se jednalo o 76–85leté (33,9 %).

Graf 5.5 Žadatelé o umístění ve vybraných typech zařízení sociální péče na 1 000 obyvatel ve věku 65 a více let podle krajů k 31. 12. 2014



Ke konci roku 2014 bylo v Ústeckém kraji celkem 4 027 neuspokojených žadatelů o umístění do domovů pro seniory a 2 124 žadatelů do domovů se zvláštním režimem. V přepočtu na 1 tisíc obyvatel ve věku 65 a více let to představovalo v kraji 28,7 žadatelů do domovů pro seniory a 15,1 žadatelů do domovů se zvláštním režimem. V porovnání s ostatními kraji byl počet neuspokojených žadatelů na tisíc obyvatel ve věku 65 a více let do domovů pro seniory v Ústeckém kraji sedmý nejnižší, zatímco do domovů se zvláštním režimem byl druhý nejvyšší po Jihomoravském kraji.

Pečovatelská služba

Pečovatelská služba se poskytuje dětem, osobám se zdravotním postižením a seniorům, jejichž situace vyžaduje pomoc jiné osoby, a to v přirozeném prostředí i ve specializovaných zařízeních. Služba obsahuje pomoc při zvládnutí běžných úkonů péče o vlastní osobu, pomoc při osobní hygieně nebo poskytnutí podmínek pro osobní hygienu, poskytnutí stravy nebo pomoc při zajištění stravy, pomoc při zajištění chodu domácnosti, zprostředkování kontaktu se společenským prostředím a pomoc při prosazování práv a zájmů.

Služba se poskytuje za úplatu. Bezúplatně se poskytuje rodinám, ve kterých se narodily současně tři nebo více dětí, účastníkům odboje a pozůstalým manželům (manželkám) po účastnících odboje starším 70 let.

Tab. 5.4 Pečovatelská služba v letech 2007 až 2014

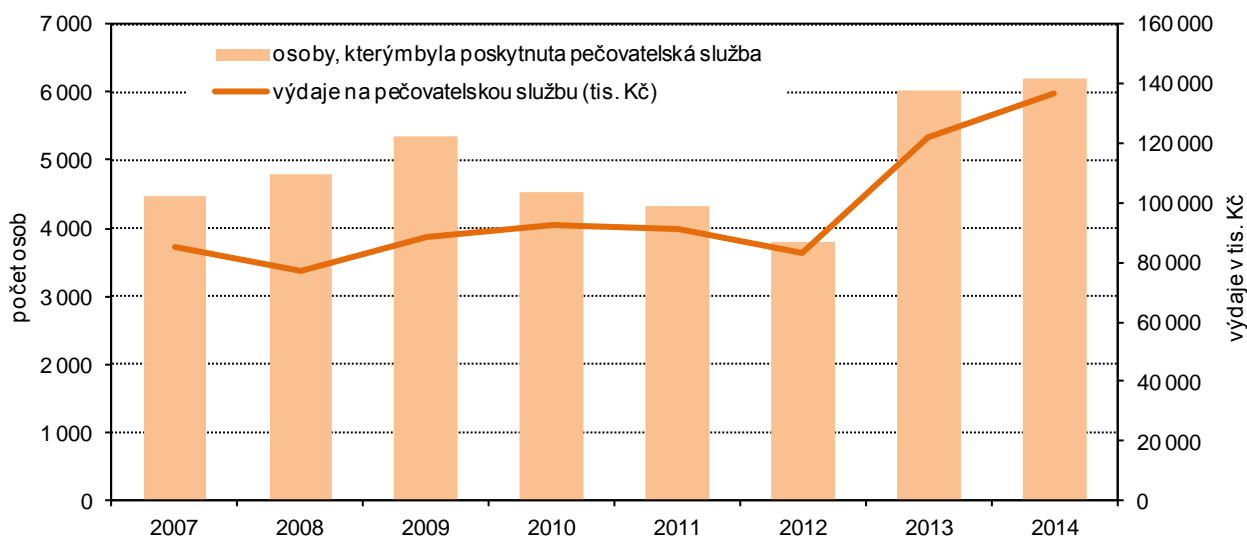
Zdroj: Ministerstvo práce a sociálních věcí

	2007	2008 ¹⁾	2009 ¹⁾	2010 ¹⁾	2011 ¹⁾	2012 ¹⁾	2013 ¹⁾	2014 ¹⁾
Osoby, kterým byla poskytnuta pečovatelská služba	4 484	4 792	5 341	4 538	4 312	3 808	6 025	6 205
na 1 000 obyvatel	5,4	5,7	6,4	5,4	5,2	4,6	7,3	7,5
Výdaje na pečovatelskou službu (tis. Kč)	85 118	77 268	88 143	92 514	91 201	83 184	122 108	136 950

¹⁾ od roku 2008 jsou sociální služby vykazovány samostatně; zařízení sociálních služeb i místa v nich jsou členěna podle druhu poskytované služby; v jednom zařízení může být poskytováno více druhů sociálních služeb

Počet osob, kterým byla v Ústeckém kraji poskytnuta pečovatelská služba se mezi roky 2007 a 2014 zvýšil o 38,4 %, což představovalo 1 721 osob. K nejvýraznějšímu nárůstu došlo mezi roky 2012 a 2013 (o 58,2 %, tzn. o 2 217 osob). V přepočtu na 1 tisíc obyvatel kraje byl v roce 2014 nárůst proti roku 2007 téměř o dvě pětiny (o 39,6 %), tj. o 2,1 osoby s poskytnutou pečovatelskou službou na tisíc obyvatel kraje.

Graf 5.6 Pečovatelská služba v Ústeckém kraji v letech 2007 až 2014



S růstem osob, kterým byla poskytována pečovatelská služba rostly i výdaje na tuto službu. V roce 2014 bylo na pečovatelskou službu v Ústeckém kraji vydáno o 51,8 tisíc Kč (o 60,9 %) více než v roce 2007.

