

3. Výkonnost odvětví

Mezikvartální růst HPH byl nejslabší za poslední dva roky.

Růst výkonu všech odvětví ekonomiky, zachyceného pomocí hrubé přidané hodnoty (HPH)¹, na počátku letošního roku dále zvolňoval. Mezikvartálně se zvýšil o 0,2 %, což bylo nejméně za poslední dva roky. Za letošním zpomalením stál zpracovatelský průmysl, jenž byl současně společně s malým uskupením ostatních činností služeb² jediným ze sledovaných hlavních odvětví, jehož výkon se mezikvartálně snížil. Na růstové trajektorii pak ekonomiku udrželo zejména peněžnictví a pojišťovnictví. Celkový výkon odvětví ekonomiky se tak nacházel o 5,5 % nad vrcholem z období poslední konjunktury (4. čtvrtletí 2019), z drtivé části zásluhou služeb (zejména informačních a komunikačních činností, vyspělých služeb pro podniky a veřejných služeb)³.

Meziroční růst HPH byl nadále dominantně tažen sektorem služeb, kde se dařilo všem hlavním odvětvím.

HPH se letos v 1. čtvrtletí meziročně zvýšila o 2,1 % a rostla tak již sedmý kvartál v řadě. Ve srovnání se stabilními růstovými loňskými tempy ovšem aktuální růst mírně zvolnil. Stálo za tím především váhově významné uskupení obchod, doprava, ubytování, kde výkon vzrostl o 2,8 % (nejméně za poslední dva roky) a stavebnictví. Pozitivní však je, že alespoň mírný růst si udržela všechna hlavní odvětví (vyjma nezpracovatelských průmyslových oborů, kde HPH klesla vinou útlumu v těžbě a dobývání). Vývoj celkové HPH byl nadále dominantně ovlivňován sektorem služeb (příspěvek k růstu +1,5 p. b), jenž těžil zejména ze stabilně rostoucí tuzemské poptávky. Dařilo se zde zejména informačním a komunikačním činnostem, finančnictví a také vyspělým podnikovým službám. Z tradičních výrobních odvětví pokračoval růst HPH v uskupení zemědělství, lesnictví a rybnictví (+3,9 %), zpracovatelského průmyslu (+1,8 %) i stavebnictví (+2,2 %).

Pokračoval mírný růst výroby mléka i masa. Ve spotřebě masa pokračoval posun od hovězího masa k jiným produktům.

Podrobnější pohled na jednotlivá odvětví přináší podnikové statistiky. Živočišná výroba letos navázala na hlavní trendy z předchozích čtvrtletí. V 1. čtvrtletí vzrostla meziročně v naturálním množství výroba masa na tuzemských jatkách (+3,5 %⁴, podobně i v úhrnu za roky 2024 a 2025). Výroba se tak zvýšila již desátý kvartál v řadě. K jejímu růstu nejvíce přispěl segment drůbežního masa (stejně jako po většinu loňského roku), v němž se letos vyrobilo o 6,2 % více. Nadále se dařilo i produkci v dlouhodobě dominantní kategorii vepřového masa (+2,9 %), kde rychle rostly hlavně porážky prasnic⁵. Na jatkách se ale vyrobilo méně hovězího masa (-1,5 %, meziroční pokles trvá nepřetržitě od počátku roku 2024), když se snížily porážky ve všech kategoriích (nejvíce telat), současně ovšem rostla průměrná porážková hmotnost. Vysoká produktivita výroby, růst exportu i zvyšující se tuzemská poptávka po mléčných výrobcích se odrážely v pokračujícím rozvoji mlékárenství. V 1. čtvrtletí vzrostla v naturálním vyjádření výroba mléka o 4,0 % (za celý loňský rok o 3,2 %), z toho samotný nákup tuzemskými mlékárnami rostl stejně jako loni pomaleji, prvovýrobcům se tak dařilo nacházet alternativní prodejní kanály vč. exportu.

Výraznější oživení průmyslu, patrné na konci roku 2025, již

Po loňském roce, kdy se v tuzemském průmyslu dále stabilizovala situace v oblasti nákladových tlaků, i přes kolísavý vývoj podmínek (i vlivem napětí v obchodních vztazích EU

¹ Údaje o HPH jsou vyjádřeny ve stálých cenách a v očištěné o sezónní a kalendářní vlivy.

² To zahrnuje kulturní, zábavní a rekreační činnosti, aktivity domácností jako zaměstnavatelů domácího personálu a dále také ostatní činnosti služeb (obsahující různorodý mix aktivit, např. opravy počítačů a výrobků pro osobní potřebu a převážně pro domácnost, kadeřnické, kosmetické činnosti, pohřebnictví, činnosti podnikatelských, zaměstnavatelských a profesních organizací či odborových svazů).

³ V informačních a komunikačních činnostech převýšila HPH předkrizovou úroveň již o 47 %, v peněžnictví a pojišťovnictví o 25 % v podnikových službách (profesní, vědecké, technické a administrativní činnosti) o 18 % a v uskupení veřejná správa a obrana, vzdělávání, zdravotní a sociální péče o 10 %. Příznivě na tom bylo zemědělství a lesnictví (+16 %), naopak výkon ve stavebnictví za 4. čtvrtletím 2019 zaostal o 8 % a v průmyslu o 4 % (v jeho zpracovatelské části se však nad předkrizovou úroveň, po dvouleté odmlce, opět vrátil (+0,1 %)).

⁴ Hrubá tuzemská produkce, vyjadřující v naturálním množství dodávky z českých chovů na domácí i zahraniční jatka, se v 1. čtvrtletí zvýšila díky nárůstu u drůbežního masa (+7,2 %) a vepřového (+5,6 %); naopak dodávky hovězího znatelně poklesly (-4,2 %). Rychle rostoucí spotřebitelská cena hovězího masa vedla ke klesající konečné spotřebě této komodity. S tím souvisí i meziroční pokles vývozu i dovozu v naturálním vyjádření – jak živého skotu, tak hovězího masa. Naopak obě strany zahraničního obchodu posilovaly u vepřového či drůbežního masa, stejně tak jako u živých prasat i drůbeže. Pokračoval trend přetrvávání dlouhodobého deficitu Česka v zahraničním obchodu s masem – u vepřového se prohloubil na 70,8 tis. tun, u drůbežního na 30,2 tis. tun (byť v obou případech rostl procentuálně export mírně více než import) a u hovězího se naopak velmi lehce zmínil na 5,2 tis. tun.

⁵ Rostoucí poptávka po vepřovém mase vedla v letech 2024 i 2025 v Česku k mírnému nárůstu počtu chovaných prasat (v úhrnu o 6,5 %, v roce 2023 byly ovšem jejich stavy nejnižší v dostupné řadě od roku 1921).

nepokračovalo. Produkce v řadě důležitých, investičně zaměřených oborů mezikvartálně klesla.

a USA) rostla zahraniční poptávka i ta domácí (i díky oživení investiční aktivity), se na počátku letošního roku situace zhoršila. Zpomalení již tak poměrně slabého hospodářského růstu v EU (vč. pro Česko klíčových obchodních partnerů) umocnila březnová eskalace války na Blízkém východě. Ta vedla k prudkému růstu světových cen klíčových energetických komodit a dalších surovin, narušila křehkou podnikatelskou i spotřebitelskou důvěru (zejména v eurozóně) a zvýšila riziko širších a hlubších dopadů u tradičních výrobních odvětví vlivem narušení globálních dodavatelských řetězců. Na tuto situaci reagoval i tuzemský průmysl – jeho produkce⁶ se po výraznějším oživení, jež nastalo ve 4. čtvrtletí 2025, na počátku letošního roku mezikvartálně mírně snížila (o 0,9 %). Na tomto poklesu se podílely investičně zaměřené obory a také relativně malý segment oborů vyrábějících produkty dlouhodobé spotřeby, který se však s útlumem poptávky potýkal i po většinu loňského roku. Navzdory aktuálnímu vývoji se celková průmyslová produkce letos v 1. čtvrtletí stále nacházela velmi mírně (o 0,2 %) nad úrovní z vrcholu z období poslední konjunktury (2. čtvrtletí 2019)⁷, avšak současně nepatrně zaostávala za vrcholem z období post-pandemického oživení (3. čtvrtletí 2022).

K mírnému růstu průmyslové produkce letos nejvíce přispěla výroba dopravních prostředků spolu s některými návaznými obory.

V meziročním srovnání průmyslová produkce v 1. čtvrtletí 2026 mírně rostla (+1,4 %) a zvyšovala se tak pátý kvartál v řadě. Letošní vývoj byl nejvíce ovlivněn oborem výroby motorových vozidel, jehož výkon se zvýšil o 4,3 % (nejvíce od konce roku 2023) a k růstu celého průmyslu přispěl 0,83 p. b. Příznivě se zde projevilo oživení zahraniční poptávky, jenž bylo zejména ve formě svižného růstu nových zakázek patrné již loni a na jeho konci se odrazilo i ve vysokém využití výrobních kapacit tuzemských automobilek. Kromě finálních výrobců vozidel⁸ ovlivňují významně výkon výše uvedeného oboru také tuzemští subdodavatelé autodílů (působící v rámci odvětví automobilového průmyslu). Rozvoj automobilového průmyslu se letos promítl i do vyšší produkce gumárenství a plastikářství, (+4,7 %, příspěvek k růstu celého průmyslu +0,30 p. b.). Naopak další návazný obor výroby elektrických zařízení vlivem aktuálně slabší zahraniční poptávky fakticky stagnoval. Dařilo se relativně menšímu oboru výroby ostatních (zejména kolejových) dopravních prostředků, jenž profitoval z dlouhodobější preference nízkooemisní dopravy a v posledních letech také z rostoucích veřejných výdajů v oblasti obrany a bezpečnosti. Produkce v tomto oboru má nicméně v důsledku nepravidelnosti fakturace prací dosti volatilní charakter. Jeho svižný růst v 1. čtvrtletí (18,1 %, příspěvek k růstu celého průmyslu +0,25 p. b.) i v předchozím kvartálu (+30,1 %), který byl nejvyšší mezi všemi průmyslovými obory, tak částečně souvisel s nižší srovnávací základnou. Rozvíjely se rovněž další investičně zaměřené obory. V kovodělném průmyslu se produkce zvýšila o 4,8 % (rostla nepřetržitě od poloviny roku 2024) a celý průmysl podpořila silou 0,48 p. b. Zatímco po většinu loňského roku se zde projevovala vyšší domácí poptávka, aktuálně hraje významnější roli rostoucí zájem odběratelů ze zahraničí. Vyšší výroba kovových konstrukcí tak nachází uplatnění v automobilovém průmyslu a stavebnictví. Vedle toho se zde stále více projevuje rychlý růst v segmentu zbrojní výroby. Po loňském krátkodobém útlumu mírně ožila produkce ve výrobě počítačů, elektronických a optických přístrojů (+3,6 %) vyznačující se vysokou dovozní náročností a současně i výrazně proexportním zaměřením. Aktuální vývoj zaměstnanosti i zakázek v tomto oboru

Dařilo se i většině dalších investičně zaměřených oborů, zejména kovodělnému průmyslu, kde se projevoval svižný rozvoj segmentu zbrojní výroby.

⁶ Zahnuje odvětví Těžba a dobývání, Zpracovatelský průmysl a též Energetika (zde pojímaná jako odvětví výroby a rozvodu elektřiny, plynu, tepla a klimatizovaného vzduchu). Všechna meziroční tempa produkce jsou očištěna o kalendářní vlivy, mezičtvrtletní tempa i o vliv sezónnosti.

⁷ Za svým vrcholem z období let 2015 až 2019 letos ve 1. čtvrtletí však stále zaostaly dvě třetiny hlavních průmyslových oborů. Šlo v první řadě o těžbu uhlí (o 60 %) a dále o kožedělný a obuvnický průmysl (–26 %), výrobu kovů, hutnictví a slévárenství (–26 %), tiskárenství (–26 %), těžbu stavebních materiálů (–24 %), textilní průmysl (–22 %) a výrobu nábytku (–19 %). Z větších oborů šlo potom o energetiku (–15 %), strojírenství (–14 %), chemii (–11 %), výrobu stavebních materiálů (–10 %) elektronický průmysl (–4 %) a gumárenství a plastikářství (–2 %). Naopak nad předkrizovou úroveň produkce se nacházely obory vyrábějící investiční produkty (+9,8 %) a produkty krátkodobé spotřeby (+6,9 %). Z dílčích oborů konkrétně výroba ostatních dopravních prostředků (+25 %), ostatní zpracovatelský průmysl (+21 %), výroba motorových vozidel (+19 %), farmacie (+15 %), papírenství (+15 %), elektrotechnika (+11 %), potravinářství (+9 %) a kovodělný průmysl (+2 %).

⁸ Dle údajů Sdružení automobilového průmyslu se od ledna do dubna 2026 v tuzemsku vyrobilo 525 tis. osobních automobilů, což bylo ve srovnání s rekordním výsledkem ze shodného období předloňského roku o 1,1 % méně. Meziročně ovšem letos výroba rostla (+7,0 %), a to ve všech dosavadních měsících. Výrobu stejně jako loni táhl především rychle se rozvíjející segment elektrifikovaných osobních vozidel (vč. vozů s hybridním pohonem). Těch bylo zatím letos zkompletováno celkem 216 tis. kusů (v tom 87 tis. bateriových, 18 tis. plug-in hybridních a 111 tis. hybridních vozidel) a jejich podíl na tuzemské produkci automobilů dosahoval 41 %. Vedle osobních aut zaznamenala letos, na rozdíl celkově od loňského roku, růst výroby i většina producentů ostatních druhů motorových vozidel.



ovšem zatím nenaznačuje, že by nynější oživení mohlo mít stabilnější základy. Vedle slabší zahraniční poptávky zde negativně působí i tuzemská poptávka, jež byla ještě předloni významněji podporována pokračujícím rozvojem fotovoltaiky.

Ve většině energeticky náročných oborů vytvářejících meziprodukty nastalo mírné oživení.

Průmyslu letos pomohla také většina váhově významných energeticky náročných oborů vyrábějících meziprodukty. Především díky vyšší domácí poptávce tak pokračovalo loňské oživení produkce (po hlubokém útlumu v letech 2022 až 2024, nejdelším a nejhlubším v současném miléniu) v hutnictví a slévárenství (+4,6 %). Náznaky lehkého zotavení byly od poloviny loňského roku patrné také v chemickém průmyslu. V 1. čtvrtletí 2026 zde produkce meziročně vzrostla o 2,8 %, především díky zahraniční poptávce. Růst o méně než 2% pak letos (i v průměru za celý loňský rok) zaznamenal menší obor papírenského průmyslu. Dílčí zotavení produkce nastalo v textilním průmyslu (+3,3 %), jehož klíčová část je zaměřena na výrobu netkaných textilií užitých např. ve stavebnictví. Všechny výše uvedené energeticky náročné obory přispěly v 1. čtvrtletí souhrnně k růstu celého průmyslu 0,33 p. b.

Z oborů zaměřených na spotřební produkce se nejvíce dařilo ostatnímu zpracovatelskému průmyslu.

Z oborů vyrábějících spotřební zboží díky rostoucí kupní síle domácností i jejich důvěře v ekonomiku profitoval obor ostatní zpracovatelský průmysl zahrnující např. výrobu sportovních potřeb, her, hraček či bižuterie. Růst produkce zde vystoupal na 8,5 % (nejvyšší tempo za poslední čtyři roky), a to především díky silící zahraniční poptávce. Mírněji vzrostl výkon v potravinářství (+1,6 %) a výrobě nápojů (+3,2 %), pro něž je tradičně určující tuzemská poptávka. Po slabších výsledcích v letech 2023 až 2025 nastalo mírné zotavení oděvního průmyslu (+1,1 %), za nímž stála výhradně vyšší domácí poptávka (podpořená i objednávkami pracovních oděvů v oblasti bezpečnosti státu). Naopak se dále snižoval odbyv v zahraničí, jež je pro tento malý obor v posledních letech významnější. V kožedělném průmyslu⁹ se po loňském propadu situace na počátku letošního roku částečně stabilizovala (+1,7 %), a to díky domácí poptávce (přetrvávala slabá zahraniční poptávka, jež je pro tento obor určující). Výše uvedené „spotřební obory“ přispěly letos v součtu k růstu celého průmyslu 0,32 p. b.

Za poklesem výkonu strojírenství stála slabší zahraniční poptávka.

Růst výkonu tuzemského průmyslu letos nejvíce tlumilo strojírenství, kde produkce nenavázala na loňské mírné oživení a meziročně klesla o 4,6 %. I přes relativně solidní domácí poptávku se projevila jako rozhodující absence silnějšího odbytu v zahraničí. Aktuálně se nedařilo ani oboru opravy strojů a zařízení zaměřenému tradičně spíše na domácí trh (např. opravy jaderných zařízení). Výkon tu propadl o desetinu (nejvíce za posledních deset let), zčásti se projevil vliv mírně vyšší loňské srovnávací základny. Výše uvedené „investiční obory“ působily proti růstu celého průmyslu srovnatelnou silou, v součtu 0,63 p. b.

Mírný pokles produkce energetiky souvisel s plánovanými odstávkami elektráren i vysokou loňskou základnou spojenou s rekordní výrobou v jaderných zařízeních.

Produkce ve váhově významném odvětví energetiky se sice letos v 1. čtvrtletí meziročně snížila jen mírně (-1,3 %), avšak její vliv na vývoj celkové průmyslové produkce nebyl zcela zanedbatelný (-0,14 p. b.). Výroba elektřiny meziročně klesla o 2,0 % (na 20,3 TWh). Největší vliv zde měl pokles u parních elektráren (-1,4 %) a také jaderných výroben (-8,1 %), u nichž hrály roli plánované odstávky i rekordní loňská výroba. Klesla i výroba u vodních (-22,4 %), větrných (-3,6 %) a fotovoltaických (-7,6 %) elektráren. Opačně působila zejména vyšší produkce paroplynových (+51,4 %) a přečerpávacích (+27,5 %) elektráren. Spotřeba elektřiny naopak rostla a potvrdila tak loňskou změnu trendu. Vyšší poptávka byla patrná napříč celým segmentem trhu¹⁰. Druhý rok v řadě se mírně zvýšila i spotřeba plynu¹¹. Nárůst spotřeby

⁹ Ten zahrnuje v posledních letech již velmi okrajový segment výroby obuvi. Celý obor zároveň dlouhodobě patří v rámci zpracovatelského průmyslu k vůbec nejmenším (z pohledu produkce i zaměstnanosti).

¹⁰ Tuzemská čistá spotřeba elektřiny, tj. bez mezispotřeby, vč. ztrát při výrobě, činila dle předběžných údajů Energetického regulačního úřadu letos v 1. čtvrtletí 16,9 TWh (meziročně +3,2 %). Nejvíce vzrostla spotřeba u domácností (+6 %), u drobných podnikatelů se zvýšila o 3,1 %, u velkoobdobatelů pak celkově o 2,2 %. Navzdory disproporcím mezi spotřebou a výrobou Česko v 1. čtvrtletí 2026 zůstalo čistým exportérem (rozdíl mezi vývozem a dovozem se meziročně snížil o třetinu, přeshraniční saldo činilo 2 TWh).

¹¹ Ta letos činila 31,5 TWh, meziročně vzrostla o 4,4 % (po přepočtení na dlouhodobý teplotní normál pak o 2,3 %). Skutečná spotřeba se loni zvýšila u všech hlavních segmentů trhu – nejvíce u velkoobdobatelů (+6,7 %) a domácností (+4,6 %), dále u drobných podnikatelů (+3,6 %) a nejméně u středních odběratelů (+0,9 %).

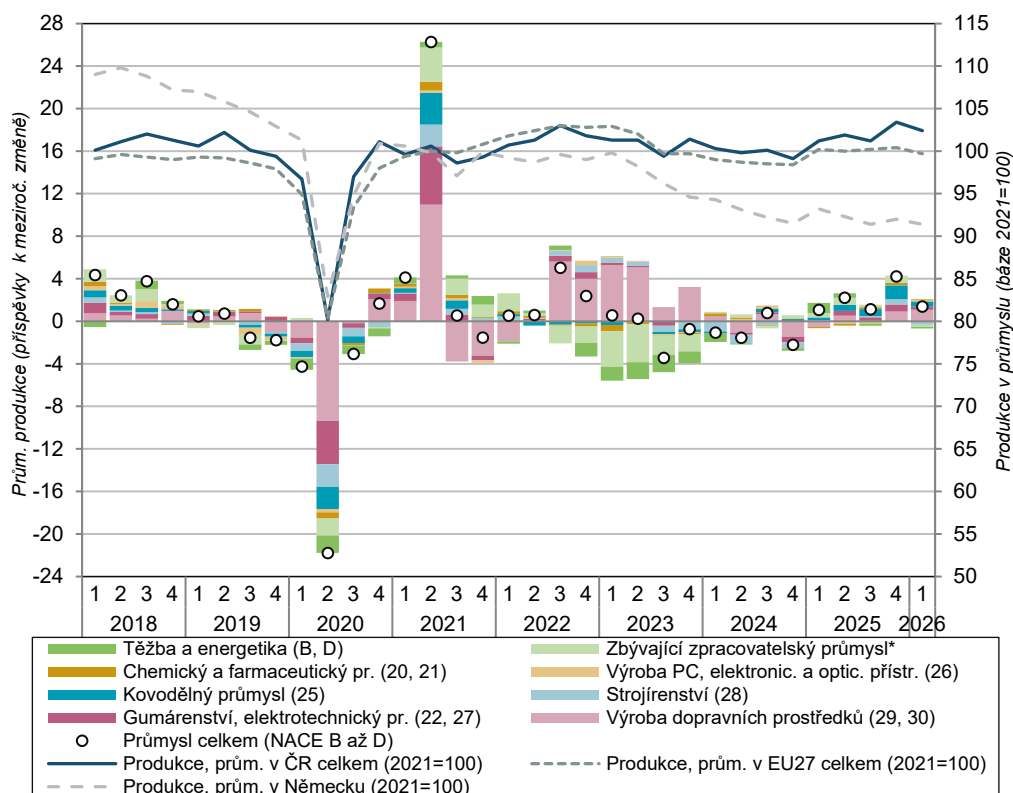
Tuzemská spotřeba elektřiny i plynu ale druhým rokem v řadě mírně rostla.

elektřiny i plynu odrážel vliv chladnějšího počasí letos v lednu¹². Opačný vliv měla klesající motivace (zejména v domácnostech) k dalším úsporám ve spotřebě. Ta se snížila i vlivem stabilizace a následného zlevňování cen energií, jež bylo znatelnější hlavně u zemního plynu. Do vyšší spotřeby se navíc promítaly příznivější finanční situace domácností i postupné oživení výkonu ekonomiky doprovázené stabilizací poptávky v některých energeticky náročných průmyslových oborech.

Klesal výkon některých tradičních energeticky náročných oborů zaměřených na výrobu meziproduktů.

S hlubšími problémy se stále potýkaly některé vesměs energeticky náročné obory vyrábějící meziprodukty. V těžbě a dobývání se produkce meziročně snížila o 0,8 %. Pokračoval řízený útlum těžby uhlí (na přelomu roku 2025 a 2026 se v Česku zcela zastavila těžba černého uhlí). Řádově méně klesla také těžba stavebních materiálů, avšak její pokles pokračoval již čtvrtý rok v řadě. Rostoucí tuzemská poptávka zde kromě stále zvýšených výrobních nákladů stále více narážela na současné limity dané počtem povolených dobývacích prostor¹³. Po loňském krátkodobém dílčím zotavení se opět snížil výkon ve výrobě ostatních nekovových minerálních výrobků (-2,3 %) zahrnující zejména tradiční stavební materiály. Přestože tuzemská poptávka zde nadále rostla, odbyt v zahraničí vázl. Nepatrně se snížila i produkce dřevozpracujícího průmyslu, neboť rostoucí tuzemská poptávka zde nedokázala plně vykompenzovat slabší odbyt v zahraničí. Výše uvedené náročné obory působily v úhrnu proti růstu celého průmyslu 0,11 p. b.

Graf č. 4 Příspěvky dílčích odvětví k meziroční změně průmyslové produkce v ČR (očištěno o kalendářní vlivy, reálně, v p. b.) a produkce v celém průmyslu v ČR, Německu a EU27 (sezónně očištěno, úroveň roku 2021=100, pravá osa)



*Příspěvek zbývajících zpracovatelského průmyslu zahrnuje i vliv celkové metodické diskrepance pramenící ze změny vah.
Zdroj: ČSÚ, Eurostat

Výpadek zahraniční poptávky omezil produkci v nábytkářství. Mírnější pokles výkonu

Produkce se letos snížila i v některých malých oborech zaměřených na tvorbu produktů krátkodobé či dlouhodobé spotřeby. Šlo v první řadě o nábytkářský průmysl, kde za

¹² Průměrná teplota ovzduší činila v lednu 2026 -2,8 stupně Celsia, o rok dříve +0,5 stupně (dlouhodobý lednový teplotní normál pak -1,2 stupně).

¹³ Častěji tak patrně docházelo k dovozu materiálů, např. z Polska.



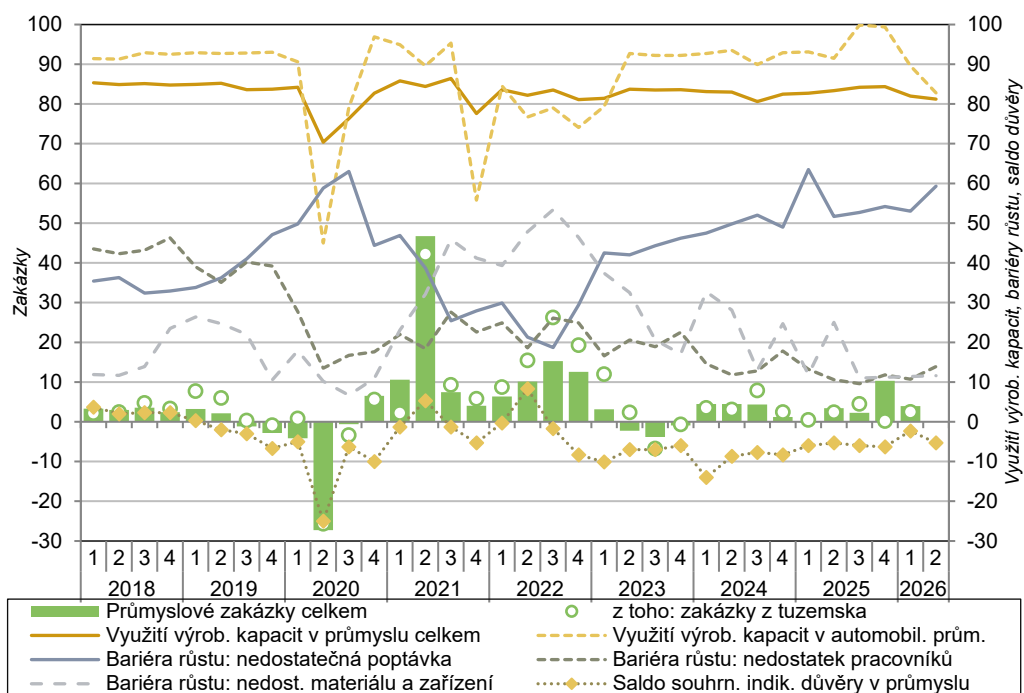
pokračoval i v některých dalších oborech zaměřených na výrobu spotřebního zboží.

aktuálním útlumem (-14,3 %¹⁴) stál primárně citelnější výpadek zahraniční poptávky. Naopak slabší odbyt v tuzemsku vedl druhý rok v řadě k mírnějšímu poklesu produkce v tiskárenství (-6,3 %). Druhým rokem v řadě pokračoval mírný pokles výkonu v jinak dlouhodobě dynamicky se rozvíjejícím oboru farmaceutického průmyslu (-1,8 %). Projevilo se oslabení v klíčové oblasti zahraniční poptávky, navíc vyprchal také růstový impuls z tuzemského trhu (související s vyšší poptávkou veřejného sektoru v oblasti bezpečnosti). Výše uvedený různorodý mix spotřebních oborů celkově působil letos souhrnně proti růstu celého průmyslu silou 0,20 p. b.

Mírný růst zakázek pokračoval, a to především díky automobilovému průmyslu.

Letos pokračoval meziroční růst nominální hodnoty nových průmyslových zakázek¹⁵, patrný po většinu loňského roku a kulminující v jeho závěru.¹⁶ V 1. čtvrtletí dosáhl 4,0 %, když se mírně rychlejším tempem zvyšovala očekávaná zahraniční poptávka. K posílení celkových zakázek přispěl nejvíce automobilový průmysl (s růstem objemu objednávek o 12,5 %, z toho z tuzemska o 7,1 %). Pozitivní výhledy měl i navazující obor výroby elektrických zařízení (+2,1 %) a kovových konstrukcí a kovodělných výrobků (2,0 %, loni ovšem s dvojcifernými růsty). Druhé čtvrtletí v řadě signalizovalo náznak oživení hutnictví a slévárenství, kde se aktuálně zvyšovaly pouze zakázky z tuzemska. Při zohlednění cen výrobců poskytují podobný mírný růstový impuls také zakázky v chemickém průmyslu (výhradně díky očekávanému odbytu v zahraničí). Naopak nepříznivý aktuální vývoj je patrný zejména ve váhově významném oboru strojírenství (s poklesem zakázek o 3,2 %) a také v některých menších zpracovatelských oborech (oděvnictví, farmacie).

Graf č. 5 Nové zakázky v průmyslu (nominálně, meziročně, v %), využití výrobních kapacit v průmyslu, vybrané bariéry růstu* (v %, pravá osa) a saldo důvěry podnikatelů v průmyslu* (v p. b., pravá osa)



*Využití průmyslových kapacit i bariéry růstu vyjadřují stav v prvním měsíci daného čtvrtletí, saldo důvěry podnikatelů je vztaheno ke druhému měsíci čtvrtletí. Zakázky jsou očištěny o kalendářní vlivy, ostatní ukazatele jsou sezónně očištěny. Podniky mohly uvést více hlavních růstových bariér současně.
Zdroj: ČSÚ, Eurostat

¹⁴ Po roce 2009 klesla v tomto oboru produkce hlouběji pouze během dočasných odstávek výrobních zařízení při první vlně pandemie covidu-19 (2. čtvrtletí 2020).

¹⁵ Zjišťování zakázek probíhá ve 12 zpracovatelských odvětvích vyrábějících převážně na zakázku, s dlouhodobějším výrobním cyklem a s většími zásobami zakázek. Meziroční tempa zakázek jsou očištěna o kalendářní vlivy, mezikvartální tempa také o vliv sezónnosti.

¹⁶ Ve 4. čtvrtletí 2025 objem zakázek posílil o desetinu (nejvíce za poslední tři roky). Přispěla k němu ovšem fakticky pouze zahraniční poptávka, a to především ve výrobě ostatních dopravních prostředků (silný růstový impuls se týkal hlavně modernizace veřejné dopravy a armády) a dále v elektrotechnice a kovodělném průmyslu.

<p>Důvěra firem v průmyslu se během letošního jara mírně snížila a setrvala v lehce negativním pásmu.</p>	<p>Důvěra podnikatelů v průmyslu se na počátku roku 2026 zvyšovala i díky příznivému vývoji nových zakázek a v březnu dosáhla na téměř tříleté maximum. Následně se však projevily negativní dopady eskalace konfliktu na Blízkém východě. Zhoršila se krátkodobá očekávání výroby i hodnocení aktuální (zejména zahraniční) poptávky. Letošní jarní pokles celkové důvěry v průmyslu v Česku (podobně jako ve většině zemí EU) však nebyl razantní a výše důvěry v květnu 2026 tak nebyla horší než ve shodném období loni. Zhoršení vlastní ekonomické situace aktuálně v půlročním výhledu předpokládala jen 4 % průmyslových podniků, zlepšení však již 13 %. Očekávání vývoje vlastní zaměstnanosti sice zůstala mírně negativní, avšak drtivá většina firem (82 %) předpokládala v nejbližším kvartálu stabilní vývoj. Na druhou stranu narůstala celková nejistota firem (ohledně schopnosti odhadovat vlastní ekonomický vývoj) a narůstalo inflační očekávání v oblasti výroby¹⁷. Čtvrtý rok v řadě zůstává klíčovou růstovou bariérou v průmyslu nedostatečná poptávka¹⁸. Tu letos v dubnu uvedlo 59 % podniků, meziročně o 7 p. b. více. Mírně vzrostl i podíl podniků limitovaných nedostatkem pracovníků (na 14 %), k pozitivnímu vývoji však došlo v oblasti dostupnosti materiálů či zařízení. Využití výrobních kapacit v průmyslu se letos od začátku roku snižovalo. Na počátku 2.čtvrtletí dosáhlo 80,6 % a proti konci loňského roku bylo nižší o 3,6 p. b. (podobně ve srovnání s dlouhodobým průměrem).</p>
<p>Více než polovinu firem sužovala nedostatečná poptávka. Využití výrobních kapacit se snížilo.</p>	
<p>Rozvoj stavebnictví pokračoval. Byl ovšem limitován řadou významných nákladových tlaků.</p>	<p>Stavebnictví se i na počátku letošního roku dále rozvíjelo. Pokračující mírný růst výkonu tuzemské ekonomiky byl totiž v posledních čtvrtletích spojen s významnějším oživením investiční aktivity domácností, firem i státu. Na druhou stranu rychlejšímu rozvoji stavebnictví dlouhodobě bránily významné růstové bariéry (zejména nedostatek pracovníků, bez ohledu na kvalifikaci) a také přetrvávající nákladové tlaky pramenící z růstu cen stavebních materiálů i nadále zvýšené cenové úrovně některých energií¹⁹. Stavební produkce²⁰ se v 1. čtvrtletí 2026 mezikvartálně zvýšila o 1,4 % a kompenzovala tak dočasný mírný výpadek z konce loňského roku. Nynější růst byl tažen výstavbou budov a také specializovanými stavebními činnostmi, jež jsou doménou zpravidla menších podniků a drobných podnikatelů. Naopak inženýrské stavitelství na dynamický růst z většiny loňského roku nenavázalo a jeho výkon fakticky stagnoval.</p>
<p>Meziroční růst stavební produkce opět zřetelně zvolnil. Efekt vysoké srovnávací základny se nejvíce projevil v inženýrském stavitelství.</p>	<p>V meziročním pohledu se v 1. čtvrtletí 2026 stavební produkce zvýšila o 3,7 %, výkon odvětví se zvyšoval šestý kvartál v řadě. Současně ale již růst podruhé zřetelně zpomalil²¹, což bylo patrné ve všech hlavních segmentech tohoto odvětví. K letošnímu růstu přispívalo výhradně pozemní stavitelství (+5,6 %, příspěvek k růstu +4,0 p. b.), kde poptávka rostla svižně zejména ve specializovaných stavebních činnostech. Naproti tomu v inženýrském stavitelství se navzdory přetrvávajícímu posilování veřejných investic do dopravní infrastruktury růst produkce po bezmála dvou letech zastavil (-1,0 %).</p>
<p>Rozsah zahajované bytové výstavby se zvýšil. Dokončených bytů však mírně ubylo, neboť dále vázla finalizace rodinných domů.</p>	<p>Rozvoji pozemního stavitelství částečně pomohl segment bytové výstavby. V 1. čtvrtletí 2026 byl patrný náznak oživení zahajované bytové výstavby – „nastartovalo“ se 9,7 tis. bytů (ve stejném období roku nejvíce za poslední čtyři roky), meziročně o 16,8 % více (šlo v zásadě o plošný růst z hlediska forem výstavby)²². U dokončených bytů (8,2 tis.) nastal ovšem letos celkový pokles (-2,4 %), zejména kvůli mimořádně slabé aktivitě v oblasti rodinných domů (počet v nich postavených bytů činil jen 2,9 tis. – v rámci 1. čtvrtletí nejméně po roce 2004). V kontrastu s tím se dále zvyšoval počet bytů dokončených úpravou stávajících bytových domů. To může souviset s relativně jednodušší administrativní</p>

¹⁷ V dubnu 2026 předpokládalo (v tříměsíčním výhledu) růst cen vlastní produkce 28 % průmyslových firem (v květnu 21 %, toto snížení mohlo souviset s vládními opatřeními regulujícími spotřebitelské ceny PHM). Tlaky pramenící z očekávané „výrobní inflace“ však zatím letos zdaleka nedosáhly úrovně z let 2021 a 2022, kdy v období ústupu pandemických restrikcí docházelo k výraznějším opakovaným narušením globálních dodavatelských řetězců.

¹⁸ Podniky mohly uvést více bariér současně.

¹⁹ Kombinace výše uvedených faktorů mohla v některých případech vyústit až v rozhodnutí firem o dočasném odkladu některých investičních projektů v oblasti pozemního stavitelství.

²⁰ Údaje o stavební produkci jsou ve stálých cenách, meziroční tempa jsou očištěna o kalendářní vlivy, mezičtvrtletní též o vliv sezónnosti.

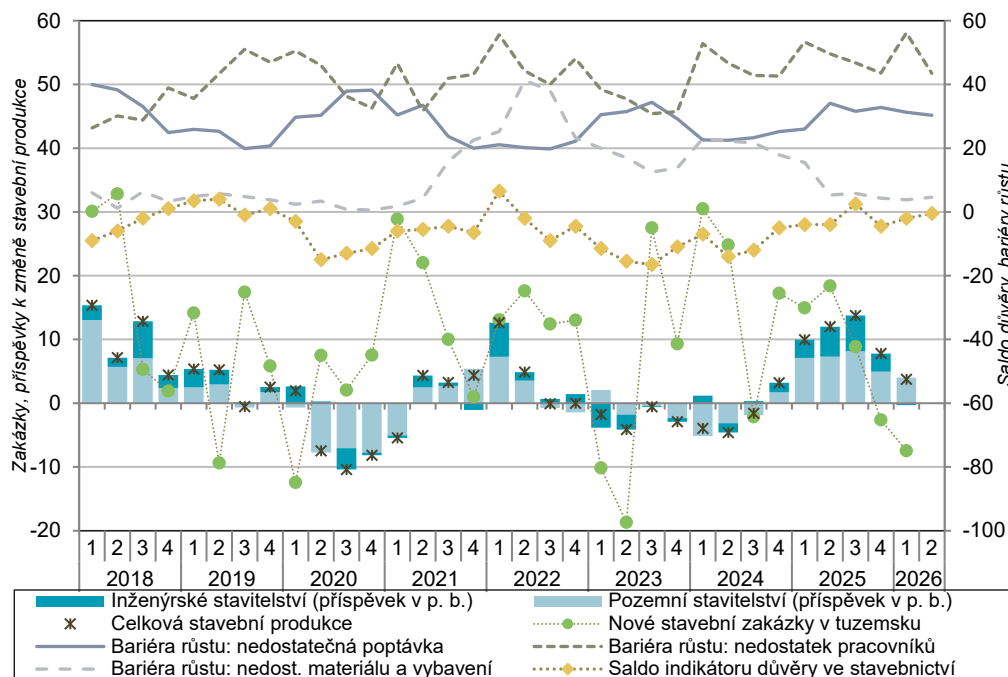
²¹ To souvisí s mimořádnou dynamikou stavebnictví v roce 2025, kdy jeho produkce vzrostla o 10,9 % (nejvíce v dostupné řadě po roce 2000).

²² Letos v dubnu výstavba dále ožila – započalo se 5,1 tis. nových bytů (nejvíce od května 2022), intenzivnější výstavba byla patrná zejména v Praze a jejím širším zázemí.



náročností realizací těchto staveb. Celkový počet dokončených bytů se meziročně snížil zejména vlivem vývoje ve Středočeském kraji. Více než čtvrtina letos v Česku dokončených bytů připadala na Prahu (za celý loňský rok jen šestina). U zahájených bytů byl meziroční růst podpořen hlavně Jihomoravským krajem, ve kterém se letos v 1. čtvrtletí soustředila bezmála pětina jejich celorepublikové výstavby.

Graf č. 6 Příspěvy odvětví k meziroční změně stavební produkce (reálně, v p. b.), nové stavební zakázky (nominálně, meziročně, v %), saldo důvěry podnikatelů ve stavebnictví* (v p. b., pravá osa) a vybrané bariéry růstu* (v %, pravá osa)



Poznámka: Údaje o stavební produkci jsou očištěny o kalendářní vlivy.
 *Saldo důvěry podnikatelů i bariéry růstu jsou sezónně očištěny a vyjadřují stav ve druhém měsíci daného čtvrtletí. Podniky mohly uvést více hlavních bariér současně.
 Zdroj: ČSÚ, Eurostat

Hodnota nových stavebních zakázek se druhý kvartál v řadě meziročně snížila. Celková zásoba práce však nadále svižně roste.

Počet nově uzavřených stavebních zakázek v Česku²³ se v 1. čtvrtletí 2026 meziročně zvýšil o 4,7 %. Hodnota těchto zakázek (92 mld. korun, v běžných cenách) se ale meziročně snížila o 7,5 % a klesla druhý kvartál v řadě. Projevila se vyšší loňská základna, zejména u inženýrských staveb. Hodnota zakázek v pozemním stavitelství (44 mld. korun) ovšem dále rostla (+4,7 %). Úbytek objemu zakázek v inženýrském stavitelství (kde jde často o velké stavby) vedl k tomu, že průměrná celková hodnota nově uzavřené zakázky v 1. čtvrtletí 2026 meziročně o osminu klesla (na 7,1 mil. korun). Díky vysokému přílivu zakázek z přechozích kvartálů i dlouhodobějšímu horizontu jejich realizace zůstávala celková zásoba práce tuzemských stavebních firem stále vysoká. Na konci března 2026 disponovaly stavební firmy v zásobě zakázkami za 446 mld. korun, meziročně o 18,4 % více (tempo však od poloviny loňského roku lehce zvolňovalo). Z toho skoro 70 % tvořily veřejné tuzemské zakázky. Zásoba veřejných i soukromých domácích zakázek rostla podobným tempem, úbytek nastal jen u zakázek v zahraničí (-20 %), kde měly tuzemské firmy aktuálně nasmlouvané práce za necelých 9 mld. korun. I podle dalšího předstihového ukazatele zůstávají vyhlídky stavebnictví poměrně příznivé. Podlahová plocha u nové výstavby budov, na něž bylo letos od ledna do dubna vydáno stavební povolení, se meziročně zvýšila o 15 %²⁴, z toho u bytových budov o 43 %, u nebytových však nastal pokles (-9 %). Po většinu loňského roku přítom tato plocha v obou kategoriích klesla.

Podlahová plocha v nově povolených bytových budovách se zvýšila.

²³ Zakázky jsou uvedeny v běžných cenách a pokrývají pouze podniky nad 50 zaměstnanců.
²⁴ Údaje o podlahové ploše povolené nové výstavby budov však pokrývají hodnotově pouze zhruba 40 % až 50 % všech dříve (do prosince 2025) publikovaných povolení. Mírně nadpoloviční většina (53 %) orientačních hodnot staveb povolených v roce 2025 tak připadala na jiné účely. Šlo o rekonstrukce a modernizace stávajících budov (22 %), inženýrské dopravní stavby (20 %) a ostatní inženýrské stavby (11 %).

<p>Saldo důvěry ve stavebnictví setrvalo v mírně negativním pásmu. Očekávání vyšší výroby se promítlo i v růstu zaměstnanosti.</p>	<p>Důvěra podnikatelů ve stavebnictví za poslední rok mírně kolísala bez náznaku zřetelného trendu. Letos v květnu se pohybovala v mírně negativním pásmu (saldo: -0,5 bodu), ve srovnání s dlouhodobým průměrem (období 2003 až 2025) však byla výrazně příznivější (+18 %). Mírně pozitivní očekávání nejbližšího vývoje stavební činnosti (s výhledem na letošní letní měsíce) se odrazila v plánech na nábor pracovníků²⁵. Příznivě hodnotila aktuálně svou finanční situaci třetina firem (nepříznivě jen 4 %), v půlročním výhledu zde očekává zlepšení každý čtvrtý podnik (zhoršení jen každý třináctý). Současnou poptávku ovšem stále nepříznivě vnímá pětina firem. Výkon celého odvětví limitují chronické růstové bariéry²⁶. Fakticky již více než sedm let v řadě je tou nejvýznamnější nedostatek (zejména kvalifikovaných) zaměstnanců. Jako jednu z bariér ji uvedlo okolo 43 % firem (meziročně o 6 p. b. méně). Nedostatečná poptávka sužovala 30 % firem²⁷ a i tento podíl se meziročně mírně snížil. Během jara ovšem značně stoupl počet respondentů uvádějících jiné bariéry (až na 20 % všech firem). Ty souvisí převážně s aktuální geopolitickou situací vedoucí k prudce rostoucím cenám vstupů vč. pohonných hmot.</p>
<p>Hlavní růstovou bariérou zůstává nedostatek zaměstnanců, roste role ostatních vlivů ve vazbě na konflikt na Blízkém východě.</p>	
<p>Rozvoj služeb nadále podporovala vyšší poptávka domácností i firem.</p>	<p>Rozvoj služeb pokračoval i na počátku letošního roku. Zlepšená finanční situace domácností se projevila ve stabilním růstu jejich spotřebních výdajů. Významnou roli hrála i zvyšující se firemní poptávka, zejména po vyspělých službách vyžadujících práci specialistů. Mírný mezikvartální růst tržeb ve službách²⁸ proto pokračoval. V 1. čtvrtletí 2026 dosáhl 0,9 % a obdobně jako na sklonku minulého roku byl podpořen drtivou většinou hlavních odvětví. Největší vliv zde měly profesní, vědecké a technické činnosti. Dařilo se i dopravě a skladování, které těžilo ze zrychlení investiční aktivity v ekonomice, k němuž došlo již na konci loňského roku. Celkové tržby ve službách se i proto nacházely mírně nad úrovní z vrcholu předpandemické konjunktury²⁹.</p>
<p>K meziročnímu růstu tržeb ve službách přispívaly nejvíce vyspělé podnikové služby tažené zejména vyšší poptávkou po činnostech v řízení podniků.</p>	<p>Tržby ve službách se letos v 1. čtvrtletí zvýšily meziročně o 2,3 % (srovnatelně jako v průměru za roky 2024 i 2025). Přispěly k tomu nejvíce, stejně jako vloni, profesní, vědecké a technické činnosti (+1,1 p. b., při růstu tohoto odvětví o 5,1 %), kde se dařilo všem dílčím oborům. Rozvoj celého odvětví byl tažen činnostmi vedení podniků a poradenstvím v oblasti řízení, kde se tržby zvýšily bezmála o desetinu a patřily k nejrychleji rostoucím oborům služeb i loni. Poptávka rostla svižně i v právnických a účetnických činnostech (+6,0 %, bezmála tříleté maximum), stejně jako v diverzifikovaném oboru ostatní profesní, vědecké a technické činnosti³⁰. Svižně se rozvíjející stavebnictví se odrazilo i v růstu tržeb za architektonické a inženýrské činnosti (+4,9 %). Poptávka po reklamě a průzkumu trhu nepatrně ožila (na +0,7 %), avšak v samotném segmentu reklamy dosud nedosáhla úrovně z roku 2019.</p>
<p>Růst tržeb v oblasti ICT zvolnil. Nadále se dařilo telekomunikacím i programování. Oživení</p>	<p>V informačních a komunikačních činnostech (ICT) meziroční růst tržeb letos zvolnil (na 2,4 %, příspěvek k růstu služeb +0,6 p. b.). Oblast ICT těžila hlavně z dlouhodobě se rozvíjejících činností v oblasti IT³¹, v nichž letos tržby posílily o 3,5 %. Jen mírně nižším tempem</p>

např. v oblasti energetiky. Od ledna 2026 jsou dostupné údaje o počtu, nikoliv hodnotě povolených staveb. Celkově se počet těchto povolení od ledna do dubna meziročně zvýšil o 9 %, z toho v nové výstavbě budov o 21 %, dále rostl za inženýrské dopravní stavby (+18 %) a ostatní dopravní stavby (+10 %), klesl naopak za rekonstrukce a modernizace stávajících budov (-4 %).

²⁵ Evidenční počet zaměstnanců (ve stavebních podnicích nad 50 pracovníků) se letos v dubnu meziročně zvýšil již o 2,1 %. Z čtvrtletních údajů pokrývajících celé odvětví plyne, že se zaměstnanost zvyšovala i v menších podnicích.

²⁶ Pouze pětina stavebních firem letos v květnu žádnou z možných růstových bariér neuvedla. Tento podíl, který je o polovinu nižší než v EU či eurozóně, zůstává v Česku v posledních osmi letech v zásadě neměnný.

²⁷ Nedostatečná poptávka nadále nejvíce sužovala podniky v segmentu výstavby budov a aktuálně zde dokonce představovala nejvýznamnější bariéru. Nedostatek pracovníků omezoval s podobnou intenzitou podniky ve všech třech hlavních segmentech stavebnictví.

²⁸ Bez obchodu, peněžnictví, pojišťovnictví, vědy, výzkumu a veřejných služeb. Všechny údaje za tržby ve službách jsou ve stálých cenách, meziroční data jsou očištěna o kalendářní vlivy, mezičtvrtletní jsou očištěna o sezónní vlivy (včetně vlivu počtu pracovních dnů).

²⁹ Oproti 2. čtvrtletí 2019 byly celkové tržby (po sezónním očištění) v 1. čtvrtletí 2026 vyšší o 5,8 %. Z hlavních odvětví služeb tuto úroveň překonaly zejména informační a komunikační činnosti (+16,8 %) a profesní, vědecké a technické činnosti (+10,3 %), doprava a skladování (+5,8 %) a činnosti v oblasti nemovitostí (+5,5 %). Naopak tržby stále nejvíce zaostávaly v ubytování, stravování a pohostinství (-13,9 %) a rovněž v administrativních a podpůrných činnostech (-5,9 %).

³⁰ Toto dílčí odvětví, v němž hrají významnou roli drobní podnikatelé a jež bylo výrazně zasaženo propadem poptávky během období pandemie, zahrnuje zejména zprostředkovatelské činnosti, návrhářské, překladatelské a fotografické služby, ale např. také činnosti stavebního dozoru.

³¹ Ty zahrnují zejména programování, poradenství v oblasti informačních technologií či správu počítačového vybavení.



nastalo ve filmovém a hudebním průmyslu.

rostla poptávka v oblasti telekomunikací, jež tak navázaly na velmi úspěšný loňský rok³². V malém oboru ICT – filmovém a hudebním průmyslu – poptávka výrazně ožila a tržby se zvýšily o 24,2 %, tedy nejvíce za poslední čtyři roky (proti roku 2019 byly však stále o více než čtvrtinu slabší). Mohl se projevit dopad vyššího počtu zahraničních projektů realizovaných v Česku³³, ovšem vývoj tohoto oboru byl obecně dosti rozkolísaný, což úzce souvisí s nepravidelnými fakturacemi. Samotný segment filmové distribuce rostl letos patrně pomaleji³⁴. Další převážně menší obory letos růst odvětví ICT naopak brzdily. Tržby ve vydavatelských činnostech klesly o 5,1 %, neboť na rozdíl od předchozích tří let, kdy tento obor celkově stagnoval, došlo k poklesu i v segmentu vydávání software. V tvorbě televizních a rozhlasových programů, ve které jako v jednom z mála dílčích odvětví služeb výrazněji neklesla poptávka během „pandemického roku“ 2020, se letos tržby snížily o 1,0 %³⁵. Mírný pokles poptávky postihl dříve dynamický obor informačních činností (–0,7 %) ³⁶.

V mírném růstu tržeb v dopravě a skladování se projevovaly rostoucí přepravní výkony v osobní i nákladní dopravě související s rozvojem průmyslu i obchodu.

Ke zmírnění růstového tempa tržeb došlo letos také ve váhově významném odvětví dopravy (na +1,2 %). Za zpomalením stála slabší poptávka ve skladování (vč. vedlejších činností v dopravě³⁷), jež zčásti souvisela s vysokou srovnávací základnou z počátku loňského roku (mj. i vlivem předzásobením kvůli rostoucímu napětí v obchodních vztazích mezi USA a ostatními státy světa). K růstu celého odvětví letos pomáhala zejména pozemní doprava, kde mírný růst tržeb (+2,2 %) odrážel vyšší přepravní výkony v osobní dopravě i nákladní silniční dopravě. Navzdory přetrvávajícímu dynamickému růstu internetového obchodu se tržby v poštovních a kurýrních činnostech snížily (–1,9 %). To v tomto dlouhodobě poměrně dynamickém, avšak vnitřně různorodém oboru představovalo nejslabší výsledek za posledních deset čtvrtletí. Ve váhově okrajových oborech vodní a letecké dopravy aktuální poptávka stále nedosáhla úrovně z předkrizového roku 2019. V meziročním srovnání ovšem letos tržby tuzemských leteckých přepravců lehce vzrostly (+2,5 %), zatímco subjekty působící ve vodní dopravě registrovaly téměř 7% pokles poptávky.

Tržby v odvětví ubytování fakticky stagnovaly.

V ubytování, stravování a pohostinství se letos tržby meziročně zvýšily o 1,1 % a pokračoval tak jejich mírný růst (ten byl v úhrnu patrný i v předchozích třech letech). Z toho v samotném segmentu ubytování však došlo k nepatrnému poklesu, podobnému jako na počátku loňského roku. Stalo se tak i přes relativně svižně rostoucí kupní sílu tuzemských domácností i pokračující rozvoj příjezdového cestovního ruchu. Mohl se zde projevit dopad rychlého růstu cen souvisejících služeb³⁸. Naturální ukazatele v oblasti příjezdového cestovního ruchu naznačují oproti reálným tržbám mírně lepší výsledky. Tuzemští poskytovatelé hromadného ubytování (HUZ) registrovali v 1. čtvrtletí 4,35 mil. hostů (z toho 2,09 mil. ze zahraničí), kteří zde celkem strávili 11,09 mil. nocí. Meziročně přibýlo hostů (+5,2 %) i jejich přenocování (5,6 %). V obou kategoriích měli mírně vyšší růst nerezidenti³⁹ (což platilo i po většinu loňského roku), avšak i u domácích hostů přesáhl aktuálně růst jejich počtu i přenocování 4 % (u přenocování tuzemských hostů šlo v rámci 1. čtvrtletí

Počet ubytovaných hostů v HUZ však dále mírně rostl – letos vesměs plošně napříč kategoriemi ubytování i kraji.

³² Tržby v roce 2025 zde vzrostly o 5,8 %, tedy nejvyšším tempem po roce 2007.

³³ V letech 2023 i 2024 byl obecně filmový trh v útlumu, neboť v Česku se nepřímě projevovaly dopady delší stávky v Hollywoodu, která probíhala ve druhé polovině roku 2023.

³⁴ Dle údajů Unie filmových distributorů vzrostly v 1. čtvrtletí 2026 hrubé nominální tržby provozovatelů kin v Česku meziročně o 4,5 %, a to při stagnaci celkové návštěvnosti (na 2,9 mil. osob) i počtu odehraných představení. Oproti roku 2019, kdy většina výkonových ukazatelů dosáhla maxima, byla aktuální návštěvnost kin (při 2% redukci počtu odehraných představení) nižší o 43 % a tržeb o 28 %.

³⁵ Do aktuálního (i loňského) vývoje promlouvaly svižně rostoucí ceny za tvorbu programů a vysílání. Tržby v běžných cenách totiž v 1. čtvrtletí 2026 rostly o 11,9 %.

³⁶ Jde především o činnosti webových portálů, zpravodajských tiskových kanceláří a agentur či zpracování dat a hosting. Ve druhé polovině minulých dekád, ale i během „pandemického období“ patřil přitom růst poptávky v tomto oboru v rámci služeb k nejvyšším. V letech 2022 až 2024 zde ovšem tržby celkově spíše stagnovaly a loni nastalo jen dílčí oživení.

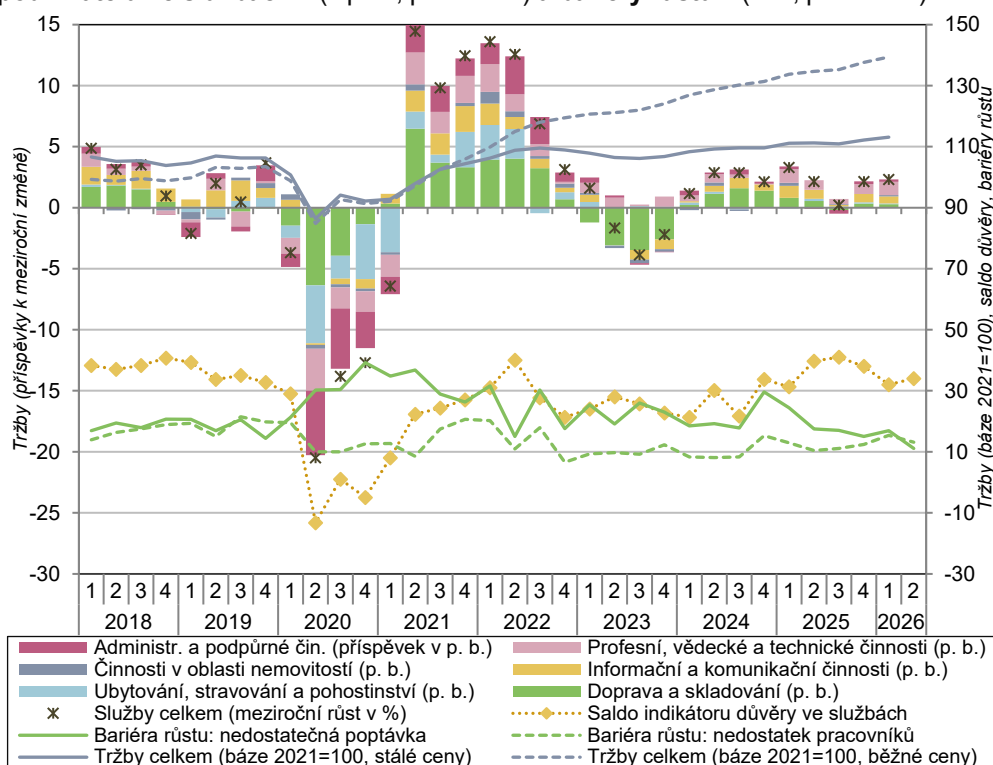
³⁷ Ty zahrnují různorodé aktivity vč. manipulace s nákladem.

³⁸ V 1. čtvrtletí 2026 se zvýšily ceny ubytovacích služeb meziročně o 6,7 % a stravovacích služeb o 4,2 %. Proti roku 2015 byly v úhrnu za oba segmenty vyšší o 102 %, kdežto ceny v celém spotřebitelském koši se za stejné období navýšily „pouze“ o 57 %.

³⁹ Nejvíce turistů přijelo do HUZ v Česku v 1. čtvrtletí 2026 z Německa (474 tis.), Polska (188 tis.), Slovenska (172 tis.) a více než 100 tisíc nerezidentů dorazilo i z Velké Británie (vč. Severního Irsku) a z Itálie. Přenocování všech nerezidentů se meziročně zvýšilo o 7,3 %, zejména díky Němcům (jichž přibýlo o 6,3 %), Polákům (+8,1 %) a Slovákům (+10,2 %) a občanům USA (+13,6 %). V rámci váhově nejvýznamnějších skupin klientely stagnovala poptávka Britů a klesla zejména u Izraelců (o 28 %). Prudce zhoršená geopolitická situace na Blízkém východě se patrně promítla i do slabší poptávky dalších skupin hostů z této oblasti a negativně tak mohla ovlivnit některá lázeňská zařízení. Větší dopad lze při pokračujícím konfliktu čekat ovšem až v následujících čtvrtletích.

o nejvyšší růst za poslední čtyři roky). Zimním střediskům přálo počasí⁴⁰. Poptávka vzrostla ve všech váhově významnějších kategoriích ubytování – nejvíce v hotelech nejvyšší kategorie: 5* (+12,2 %)⁴¹. K jejímu růstu ale přispěly především 4* hotely (i přes lehce podprůměrný růst tohoto segmentu, +4,5 %), neboť ty soustřeďovaly skoro polovinu všech přenocování zahraničních hostů a čtvrtinu u domácí klientely (v rámci všech HUZ). Jak počet hostů, tak jejich přenocování rostl letos meziročně ve všech krajích Česka. V obou těchto ukazatelích se nejvíce dařilo Jihočeskému kraji (přenocování zde přibylo o pětinu, hlavně díky hostům z Česka)⁴². Svižný růst počtu přenocování hlásil také Ústecký kraj (+9,9 %), Střední Čechy (+7,9 %) a Praha (7,0 %). Naopak méně než 2% růst registroval kvůli stagnaci tuzemské poptávky Olomoucký a Zlínský kraj. Celková návštěvnost v HUZ v Česku se letos nacházela nad úroveň předkrizového roku 2019, a to jak v počtech ubytovaných hostů (+9,2 %), tak v přenocováních (+3,5 %)⁴³.

Graf č.7 Příspěvky dílčích odvětví k meziroční změně tržeb ve službách* (reálně, v p. b), **celkové tržby ve službách*** (báze 2021=100, pravá osa), **saldo důvěry podnikatelů ve službách**** (v p. b., pravá osa) a **bariéry růstu**** (v %, pravá osa)



Poznámka: všechny údaje jsou sezónně očištěny, pouze příspěvky dílčích odvětví k růstu tržeb jsou očištěny jen o kalendářní vlivy.
 *Bez odvětví obchodu, peněžnictví, pojišťovnictví, vědy, výzkumu a veřejných služeb.
 **Zahrnuje i finanční sektor. Bariéry růstu vyjadřují stav k prvnímu měsíci daného čtvrtletí, saldo důvěry podnikatelů pak ke druhému měsíci. Podniky mohly uvést více hlavních bariér současně.
 Zdroj: ČSÚ, Eurostat

Vývoj v jednotlivých oborech administrativních a podpůrných činností byl protichůdný. V části z nich rostla vlivem procyklického oživení

Mírně se letos zvýšily tržby i odvětví administrativních a podpůrných činností (+1,5 %) poskytující především podnikům zpravidla služby s nižší přidanou hodnotou. Obdobně jako po většinu loňského roku zde k růstu nejvíce přispěl různorodý obor administrativní, kancelářské a jiné podpůrné činnosti pro podnikání (+4,4 %)⁴⁴. V první řadě se firemní poptávka promítla do pokračujícího růstu tržeb za pronájem a operativní leasing, kde tržby

⁴⁰ Přestože přírodní sněhu bylo i na horách obecně málo, příznivý vliv na jejich provoz měl relativně chladnější leden a také absence výraznějších období oblevy v následující části zimy.

⁴¹ Počet přenocování zde rostl dvojnásobným tempem nejen u cizinců, ale také u domácích hostů.

⁴² Atraktivitu tohoto regionu patně zvýraznilo pořádání zhruba dvouújdenního únorového Olympijského festivalu na českobudějovickém výstavišti, kam dle údajů organizátorů dorazilo 112 tis. hostů (část z nich pocházela i z jiných regionů a využila služeb místních HUZ).

⁴³ Počet přenocování se zvýšil i díky vyšší poptávce nerezidentů (+1,6 %). To překonalo předkrizovou úroveň poprvé ve 4. čtvrtletí 2025.

⁴⁴ Ty zahrnují např. pořádání konferencí a výstav, inkasní činnosti, ověřování solventnosti zákazníka, ale také např. činnosti call-center.



firemní poptávka, jinde se projevil útlum způsobený postupující digitalizací.	vzrostly (+2,3 % ⁴⁵), avšak pomaleji než v předchozích dvou letech. Přetrvával velmi mírný růst poptávky po činnostech souvisejících se stavbami a úpravou krajiny ⁴⁶ . Poptávka po službách cestovních agentur a kanceláří stejně jako v úhnu za loňský rok letos spíše stagnovala. Pokles tržeb pracovních agentur pokračoval pátý rok v řadě, letos nicméně zmírnil (na 1,3 %) ⁴⁷ . Podobně klesla poptávka i po bezpečnostních a pátracích činnostech, jejíž nepříznivý vývoj (související s rozvojem digitalizace) má rovněž dlouhodobější povahu.
Rozvoj maloobchodu pokračoval. Mezikvartální růst tržeb díky posílení všech klíčových segmentů v odvětví zrychlil.	Maloobchodu se na počátku letošního roku dařilo, neboť těžil z rostoucí důvěry domácností v ekonomiku ⁴⁸ podpořenou příznivým vývojem na trhu práce odrážejícím se ve stabilně rostoucí zaměstnanosti i svižném mzdovém růstu. Mezikvartální růst tržeb v maloobchodu ⁴⁹ tak v 1. čtvrtletí zrychlil na 1,7 % (nejvíce za poslední dva roky) a na tomto vývoji se podílely všechny jeho klíčové segmenty. Nelze vyloučit i dopad vyšších nákupů vlivem předzásobení domácností i firem v důsledku očekávání růstu cen některých významných komodit v souvislosti s konfliktem na Blízkém východě ⁵⁰ . Výkon maloobchodu se v 1. čtvrtletí nacházel mírně nad vrcholem předpandemické konjunktury (+3,3 % ⁵¹) a současně se poprvé dorovnal rekordní úrovni z období těsně po ústupu protipandemických opatření (3. čtvrtletí 2021).
Polovinu meziročního růstu maloobchodu letos zajistily internetové prodeje, u nichž růst poptávky dále sílil.	Rovněž meziroční růst maloobchodních tržeb v 1. čtvrtletí zrychlil (na rovných 5 %). Ten se nadále opíral především o dynamicky se rozvíjející obchod prostřednictvím internetu nebo zásilkové služby, v němž se tržby zvýšily o 17,1 % a k růstu celého maloobchodu přispěly 2,5 p. b. Dlouhodobý svižný růst tohoto segmentu obchodu, jenž v posledních letech představuje nejdynamičtější segment celého maloobchodu, souvisí s postupnou změnou nákupního chování domácností, technologickým pokrokem, s inovacemi v marketingu i logistice a také s globálním dosahem řady významných prodejců v Česku. Slabším, ale vcelku stabilním tempem pokračoval růst většiny specializovaných prodejen s nepotravinářským zbožím ⁵² . Dařilo se hlavně prodeji kosmetických a toaletních výrobků (+7,6 %), farmaceutickému a zdravotnickému zboží (+4,7 %) a výrobkům pro kulturu a rekreaci ⁵³ (+5,0 %). Poptávka po oděvech, obuvi a koženém zboží se nadále zvyšovala jen velmi mírně ⁵⁴ , a to navzdory relativně příznivému cenovému vývoji. Tržby prodejen s počítačovým a komunikačním zařízením pouze stagnovaly, i to však znamenalo mírné zlepšení v kontextu předchozího vývoje ⁵⁵ . Sestupnou tendenci mají v období po ústupu pandemie covidu-19 také tržby za výrobky převážně pro domácnost ⁵⁶ , v 1. čtvrtletí se snížily
Většinu specializovaným prodejnám tržby rostly, nejvíce se zvyšovala poptávka po kosmetických a toaletních výrobcích.	
Růst tržeb za prodej potravin zrychlil,	

⁴⁵ Meziročně se nadále nejvíce zvyšovaly tržby (bez očištění o kalendářní vlivy) za pronájem a leasing ostatních strojů (např. stavebních či zemědělských), zařízení a nákladních automobilů (+4,0 %), slabší růst nastal u pronájmu a leasingu osobních automobilů (a jiných lehkých motorových vozidel). Pronájem a leasing výrobků pro osobní potřebu a převážně pro domácnost (zahrnují např. rekreační a sportovní potřeby) se mírně snížil, zčásti vlivem zvýšené loňské základny.

⁴⁶ Ty zahrnují především čištění a úklid budov a průmyslových zařízení.

⁴⁷ K poklesu tržeb zde došlo i při vysokém růstu počtu pracujících cizinců v ČR. Na něm se v posledních čtyřech letech významně podíleli uprchlíci z Ukrajiny. Vzhledem ke statutu dočasné ochrany, který byl těmto osobám přiznán, je jejich zaměstnávání v tuzemsku administrativně jednodušší (oproti ostatním skupinám migrantů z tzv. třetích zemí) a ti tak mohou snáze nalézt práci „napřímo“ (bez zprostředkovatele). Kromě výše uvedeného se na poklesu tržeb může podílet i snížená poptávka pracovních agentur ze strany některých klíčových výrobních oborů průmyslu.

⁴⁸ Ta letos v březnu patřila (spolu s důvěrou na samém konci roku 2025) k nejvyšším za posledních šest let (resp. od doby nástupu pandemie covidu-19).

⁴⁹ Všechna meziroční tempa tržeb za maloobchod jsou uvedena ve stálých cenách a očištěna o kalendářní vlivy, mezičtvrtletní tempa jsou očištěna o sezónní vlivy (včetně vlivu počtu pracovních dnů). Maloobchod zahrnuje pouze odvětví CZ-NACE 47.

⁵⁰ Již během března mírně navýšil podíl domácností, jež se obávaly růstu cen. Významnější nárůst však nastal letos v dubnu, ani tehdy ovšem výrazně nepřekročil dlouhodobý průměr.

⁵¹ Úroveň tržeb ze 4. čtvrtletí 2019 tak aktuálně překonával zejména segment nepotravinářského zboží (+9,6 %), a to především díky internetovému prodeji (+71,1 %). Znatelně nad předkrizovou úroveň se nacházel také prodej PHM (+14,9 %), naopak segment potravinářského zboží zaostával (-7,9 %) a stejně tak i řada specializovaných (většinou menších) prodejen s nepotravinářským zbožím.

⁵² Vedle toho pokračoval pátý rok v řadě růst tržeb v okrajovém segmentu nespecializovaných prodejen s převahou nepotravinářského zboží (aktuálně o 6,5 %). Ten se zaměřuje na nabídku různorodého, spíše drobnějšího zboží za diskontní ceny a v posledních letech postupně v Česku rozšiřoval svou obchodní síť.

⁵³ V něm tradičně dominují prodejny se sportovními potřebami. Patří sem ale také provozovny s hrami a hračkami, knihami, noviny, časopisy a papírenským zbožím.

⁵⁴ Tržby zde tak stále citelně zaostávaly na výši z konce roku 2019 (-23 %).

⁵⁵ V letech 2022 až 2025 zde tržby v celoročním pohledu klesaly (průměrným ročním tempem okolo 3 %). Lze předpokládat, že stále významnější část poptávky po počítačových a komunikačních zařízeních je realizována zpravidla ve větších provozovnách náležících (dle své převažující činnosti) do internetového prodeje.

⁵⁶ Zahrnují hlavně železářské zboží, stavebniny, barvy, sklo, potřeby pro kutily, elektrospotřebiče, elektroniku, nábytek, svítidla, koberce či bytové textil.

poptávka v segmentu malých specializovaných prodejen ale dále klesala.

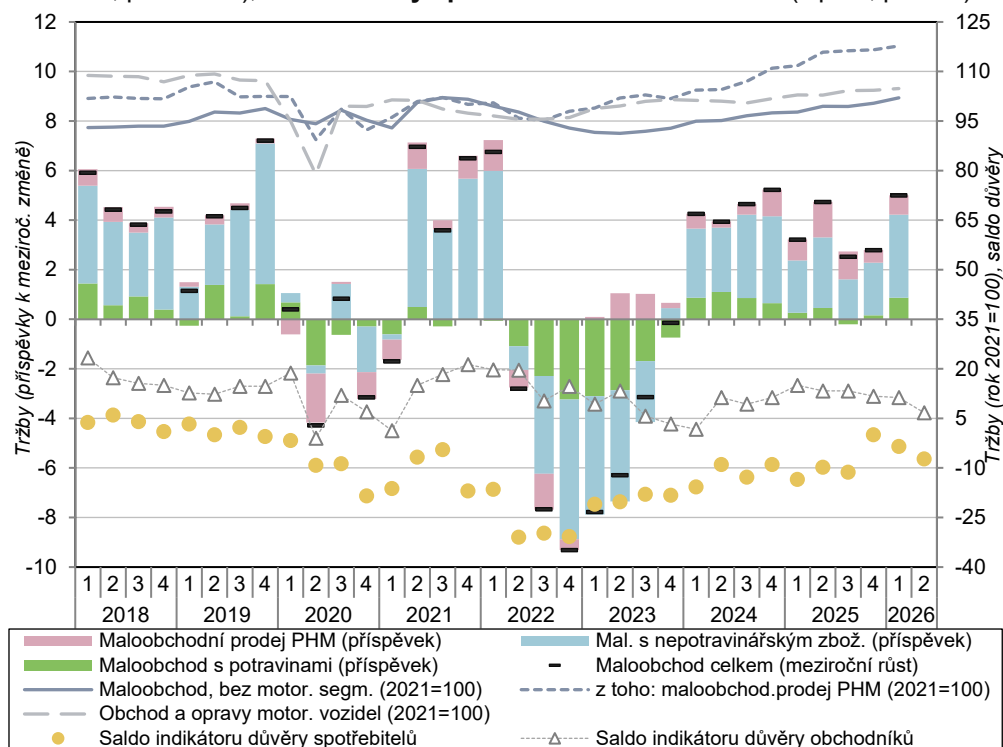
Poptávka po PHM byla od počátku roku zásadně ovlivněna výraznými cenovými vlivy.

o 0,7 %. Tržby v maloobchodu s potravinami se letos meziročně zvýšily o 2,3 % a k růstu celého maloobchodu přispěly 0,9 p. b. (nejvíce za posledních sedm čtvrtletí). I přes toto oživení podporoval růst poptávky jen dominantní segment velkých řetězců, neboť v malých specializovaných prodejnách⁵⁷ se tržby mírně snížily (0,4 %) a za 4. čtvrtletím roku 2019 zaostaly téměř o čtvrtinu. Letos v 1. čtvrtletí ještě pokračovala silná poptávka po pohonných hmotách (PHM), která pramenila hlavně z jejich příznivého cenového vývoje po většinu tohoto období⁵⁸, ale částečně rovněž z efektu předzásobení vlivem očekávaného dopadu geopolitických událostí. Meziroční růst tržeb za jejich prodej PHM dosáhl 6,2 % (jen nepatrně vyšší byl v běžných cenách). V dubnu ovšem zastavil meziroční růst poptávky po PHM (-3,1 %) trvajících nepřetržitě předchozích 22 měsíců.

Udržoval se mírný růst tržeb za prodej motorových vozidel. Poptávka po dílech a příslušenství pro vozidla ale dále klesala.

V motoristickém segmentu obchodu, jenž tradičně odráží zejména firemní poptávku, se projevoval přetrvávající mírný růst tržeb. Jejich meziroční tempo ovšem v 1. čtvrtletí 2026 lehce oslabilo (na +0,7 %). Poptávka se zvyšovala ve všech segmentech obchodu s vozidly, přičemž dynamičtěji rostla váhově méně významná oblast prodeje s motocykly⁵⁹. Velmi mírný, ale stabilnější růst poptávky se udržoval v oblasti oprav a údržby motorových vozidel. Naopak v obchodu s díly a příslušenstvím pro motorová vozidla (kromě motocyklů) se tržby nadále mírně snižovaly (o 2,6 %, podobně jako na počátku loňského roku) a ve srovnání s koncem roku 2019 byly slabší o šestinu.

Graf č. 8 Příspěvky dílčích odvětví k meziroční změně tržeb v maloobchodu* (reálně, v p. b.), **tržby v maloobchodu a v motoristickém segmentu obchodu**** (reálně, úroveň roku 2021=100, pravá osa), **saldo důvěry spotřebitelů i obchodníků***** (v p. b., pr. osa)



* Tržby jsou očištěny o kalendářní vlivy. ** Tržby jsou sezónně i kalendářně očištěny.
 *** Salda důvěry jsou sezónně očištěna a vyjadřují stav ve druhém měsíci daného čtvrtletí.

Zdroj: ČSÚ

⁵⁷ Ty zahrnují např. masné výrobky, pečivo, cukrářské výrobky, nápoje či ovoce a zeleninu. Největší váhu zde však v posledních letech mají prodejny s tabákovými výrobky, jejichž role roste zejména na úkor prodejen s masem.

⁵⁸ Spotřebitelská cena nafty dosahovala letos v únoru v průměru 32,9 korun/l a benzín Natural 95 se na čerpacích stanicích prodával za 33,2 korun/l, v obou případech šlo o významný meziroční pokles (o 8,6 %, resp. 9,0 %). V březnu následně ceny těchto komodit prudce vzrostly. V mírnějším tempu tento vývoj pokračoval i v dubnu, kdy se již do cen částečně promítl efekt vládních regulačních opatření (snížení spotřební daně z nafty a stanovení maximální marže obchodníků a zavedení cenového stropu na prodej PHM). V dubnu tak činila cena nafty 44,5 korun/l a cena benzínu Natural 95 pak 41,1 korun/l. To představovalo u obou komodit maxima za poslední tři a půl roku.

⁵⁹ To nepřímo vyplývá i z počtu nových registrací vozidel v Česku.



Růst maloobchodu v EU v 1. čtvrtletí zvolnil. V Česku se tržby zvyšovaly svižněji než v EU.

Meziroční růst maloobchodních tržeb v EU v 1. čtvrtletí zvolnil na 2,0 % (mezikvartální tempo činilo jen 0,1 %) a byl nejslabší za poslední dvě čtvrtletí. Ke zpomalení došlo ve všech hlavních segmentech maloobchodu. Česko patřilo do desítky zemí s nejvyšším růstem tržeb. Ty se nejvíce zvyšovaly v Lucembursku (+11,9 %) a Bulharsku (8,0 %), z významných ekonomik v Polsku (4,1 %) a Španělsku (+3,4 %). Pouze slabý (méně než 1%) růst nastal v Belgii, Nizozemsku, Německu, Rakousku i na Slovensku. V Rumunsku tržby propadly o 4,9 %.