

8. Kriminalita, závislosti, dopravní nehody

Kriminalita mladistvých v Praze je v přepočtu na počet osob tohoto věku pod průměrem ČR. Tak jako na celorepublikové úrovni i v Praze jsou mezi trestnými činy spáchanými mladistvými do 17 let více zastoupeny trestné činy násilné, mravnostní a ostatní kriminalita. Podle údajů Národního registru léčby uživatelů drog žije v Praze 22 % žadatelů o léčbu z drogové závislosti. Na celorepublikové úrovni se mezi mladými lidmi více vyskytuje užívání kanabinoidů a pervitinu. Tomu odvídá i složení detoxifikovaných pacientů ve věku do 19 let podle užívané drogy. V Praze dochází k 23 % dopravních nehod v celé ČR. V přepočtu na počet obyvatel došlo v roce 2016 k 18 nehodám na 1 000 obyvatel (průměr ČR činí 9,4). Z 97 % se jednalo o nehody zaviněné řidičem motorového vozidla. Z hlediska věku byly dopravní nehody v Praze nejčastěji způsobené řidiči ve věku 30-39 let. V přepočtu na počet obyvatel nejvíce nehod zavinili řidiči ve věku 21-24 let (30 nehod na 1 000 bydlících obyvatel tohoto věku).

Kriminalita

V roce 2016 bylo v Praze zjištěno 56,4 tis. trestných činů zatímco v roce 2009 jich 84,1 tis. Jejich počet v následujících letech mírně kolísá bez jednoznačného poklesu či nárůstu. Avšak od roku 2013 již sledujeme meziroční poklesy. Počet zjištěných trestných činů v celé republice se vyvíjel obdobným způsobem. V Praze tak dlouhodobě registrujeme ¼ celkového počtu zjištěných trestných činů v celé ČR.

Tab. 8.1 Zjištěné trestné činy v hl. m. Praze podle druhu kriminality

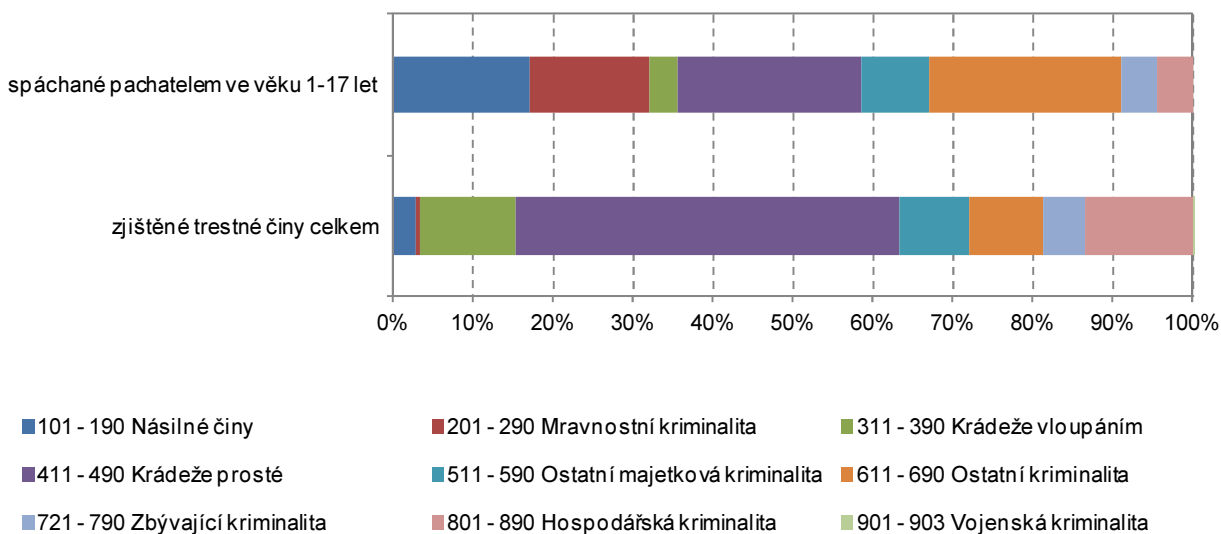
Pramen: Policejní prezidium ČR

	2009	2010	2011	2012	2013	2014	2015	2016
Zjištěné trestné činy celkem								
Celkem	84 133	74 028	74 122	72 345	82 005	71 828	64 095	56 432
z toho skutky spáchané:								
nezletilými ve věku do 14 let	145	115	140	115	102	98	150	88
mladistvými ve věku 15–17 let	311	270	344	353	271	253	240	206
obecná kriminalita								
Celkem	71 549	63 509	63 207	61 383	70 476	60 204	52 508	45 891
z toho skutky spáchané:								
nezletilými ve věku do 14 let	130	108	137	98	96	90	135	83
mladistvými ve věku 15–17 let	246	207	327	318	241	221	219	185
násilné trestné činy								
Celkem	2 337	2 284	2 254	2 096	2 058	1 954	1 662	1 555
z toho skutky spáchané:								
nezletilými ve věku do 14 let	25	27	39	30	23	21	21	14
mladistvými ve věku 15–17 let	76	57	70	71	49	59	29	37
majetkové trestné činy								
Celkem	65 615	57 359	56 016	54 113	62 362	52 081	44 502	38 784
z toho skutky spáchané:								
nezletilými ve věku do 14 let	58	55	70	42	38	29	43	32
mladistvými ve věku 15–17 let	102	117	145	162	122	96	96	71
hospodářská kriminalita								
Celkem	6 855	6 274	6 471	6 713	7 432	7 462	7 707	7 588
z toho skutky spáchané:								
nezletilými ve věku do 14 let	8	1	3	13	4	7	14	1
mladistvými ve věku 15–17 let	6	47	3	21	19	28	15	12

Ve statistikách Policie ČR jsou uvedeny trestné činy i v rozdělení podle pachatele – zda trestný čin spáchalo dítě do 14 let věku či mladistvý ve věku 15-17 let. Tato věková skupina se na celkové kriminalitě v Praze podílí dlouhodobě 0,5 %. V celé ČR byl podíl dětí a mladistvých na spáchaných trestných činech v roce 2016 1,7 %.

Graf 8.1 Struktura trestných činů v Praze v roce 2016 podle věku pachatele

Pramen: Policejní prezidium ČR



Ve struktuře trestných činů v Praze celkem v roce 2016 byly nejpočetnější skupinou krádeže prosté (47,8 %), následovala hospodářská kriminalita a krádeže vloupáním. U osob ve věku do 17 let se nejčastěji vyskytovaly ostatní trestné činy (např. výtržnictví, sprejerství nebo nedovolená výroba a distribuce psychotropních látek), které tvořily 24 % celkové kriminality mladistvých. Druhou nejčetnější skupinou byly prosté krádeže, které tvořily 22,9 %. Oproti celkové kriminalitě byly mezi osobami ve věku 1-17 let více zastoupeny ještě násilné činy (např. loupež či úmyslné ublížení na zdraví), které tvořily 17,1 % kriminality této věkové skupiny a mravnostní trestné činy (znásilnění nebo pohlavní zneužívání) s 15,1% zastoupením.

Tab. 8.2 Stíhané/vyšetřované osoby v hl. m. Praze

Pramen: Policejní prezidium ČR

	2009	2010	2011	2012	2013	2014	2015	2016 ¹⁾
Stíhané/vyšetřované osoby celkem	14 432	13 205	14 482	13 902	14 886	14 317	12 708	14 604
z toho:								
nezletilí ve věku do 14 let	129	107	103	72	65	75	79	104
mladiství ve věku 15–17 let	242	200	236	226	158	175	142	247
V přepočtu na 1 000 obyvatel dané věkové skupiny								
nezletilí ve věku do 14 let	0,9	0,7	0,7	0,5	0,4	0,4	0,5	0,6
mladiství ve věku 15–17 let	7,6	6,8	8,9	9,0	6,4	7,0	5,6	9,4

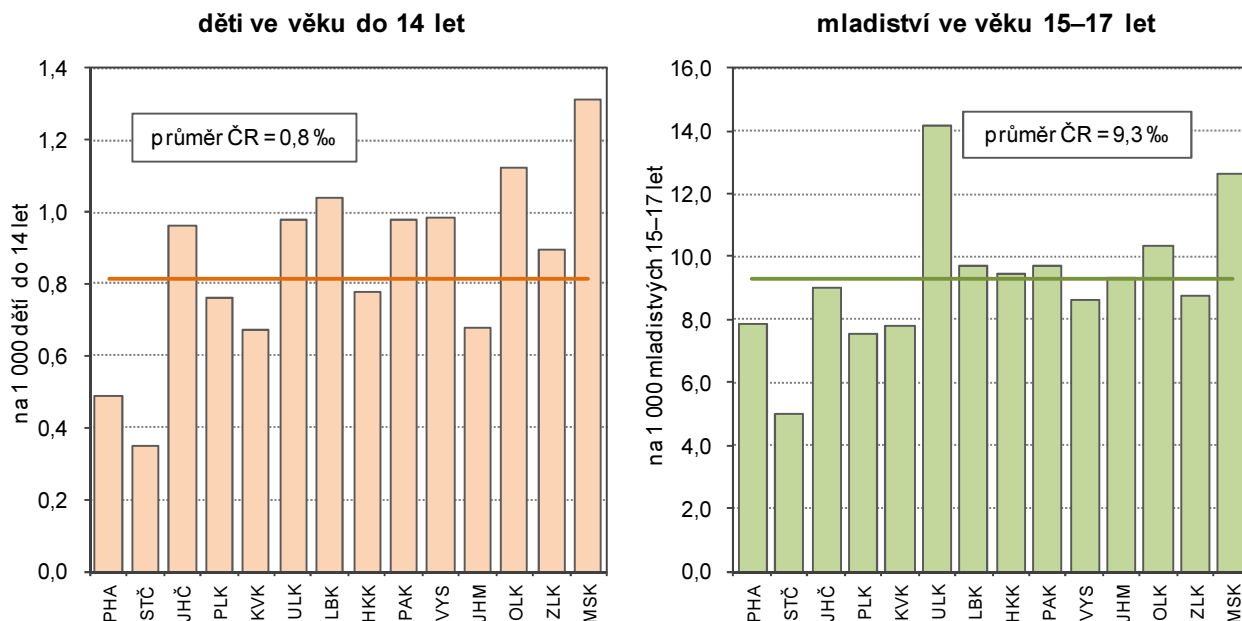
¹⁾ údaje převzaty z webových stránek Policejního prezidia dne 9. 1. 2017

Každoročně je v Praze pro trestný čin stíháno okolo 14 tis. osob. V přepočtu na počet obyvatel bylo v roce 2016 stíháno 11,4 osob na 1 000 obyvatel. V tomto relativním vyjádření bylo v Praze v roce 2016 stíháno 10,0 osoby ve věku 1-17 let na 1 000 bydlících obyvatel tohoto věku. V průměru za celou republiku bylo stíháno 10,4 osoby na 1 000 obyvatel celkem, 1,2 dítěte ve věku 1-14 let na 1 000 dětí a 11,8 mladistvých ve věku 15-17 let na 1 000 obyvatel tohoto věku. Kriminalita mladistvých je v Praze pod celorepublikovým průměrem, což potvrzuje i počet spáchaných činů mladistvými na 1 000 obyvatel tohoto věku.



Graf 8.2 Trestné činy spáchané dětmi a mladistvými podle krajů v roce 2016

Pramen: Policejní prezidium ČR



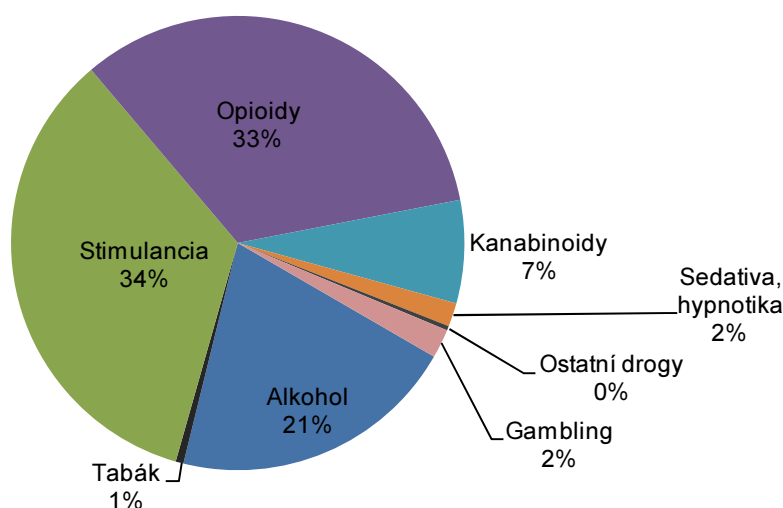
Závislosti

Ústav zdravotnických informací a statistiky ČR pravidelně zveřejňuje informace o pacientech závislých na návykových látkách a jejich léčbě.

Jedním z datových zdrojů je Národní registr léčby uživatelů drog (NRLUD), ve kterém ovšem chybí údaje z části léčebné sítě. Podle dat tohoto registru bylo v roce 2015 evidováno 7 641 klientů v léčbě (žadatelů o léčbu). Ve složení žadatelů o léčbu podle návykové látky je nejčetnější drogou stimulancia (např. pervitin), kterou užívalo 34 % klientů, následovaly opioidy (např. heroin či buprenorfin) s 27% podílem na celkovém počtu klientů. Léčení uživatelé alkoholu tvořili 21 % osob v registru, uživatelé kanabinoidů (marihuana a hašiš) tvořili 7% léčených uživatelů drog. Ve složení žadatelů o léčbu s bydlištěm v Praze převažovali uživatelé opioidů (59 % žadatelů). Ostatní skupiny žadatelů v Praze podle užívané drogy tvořily menší podíl než tomu bylo v průměru za ČR.

Graf 8.3 Struktura žadatelů o léčbu v ČR v roce 2015 podle základní drogy

Pramen: Ústav zdravotnických informací a statistiky ČR

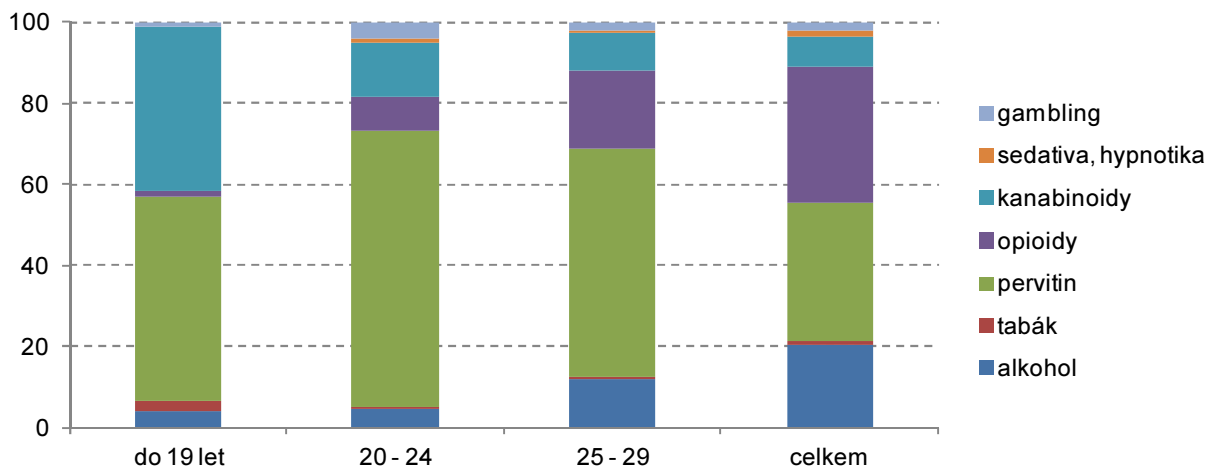


Žadatelé o léčbu s bydlištěm v Praze tvořili v roce 2015 22 % celkového počtu uživatelů, což je mezi kraji nejvyšší podíl. Druhý v pořadí byl kraj Ústecký s 18% podílem. V přepočtu na počet obyvatel připadalo na hlavní město 1,3 léčeného uživatele drog na 1 000 obyvatel středního stavu, což je nad celorepublikovou úroveň (0,7) a po Ústeckém kraji (1,7) druhá nejvyšší hodnota.

Ve struktuře žadatelů o léčbu v ČR jsou nejpočetnějšími věkovými skupinami 35-39letí (22,2 %), následují 30-34letí (20,6 %) a 25-29letí (16,2 %). Léčení závislí ve věku 20-24 let tvoří 10,0 %, mladší 20 let 5,8 %.

Graf 8.4 Struktura žadatelů o léčbu v ČR v roce 2015 podle základní drogy a věku

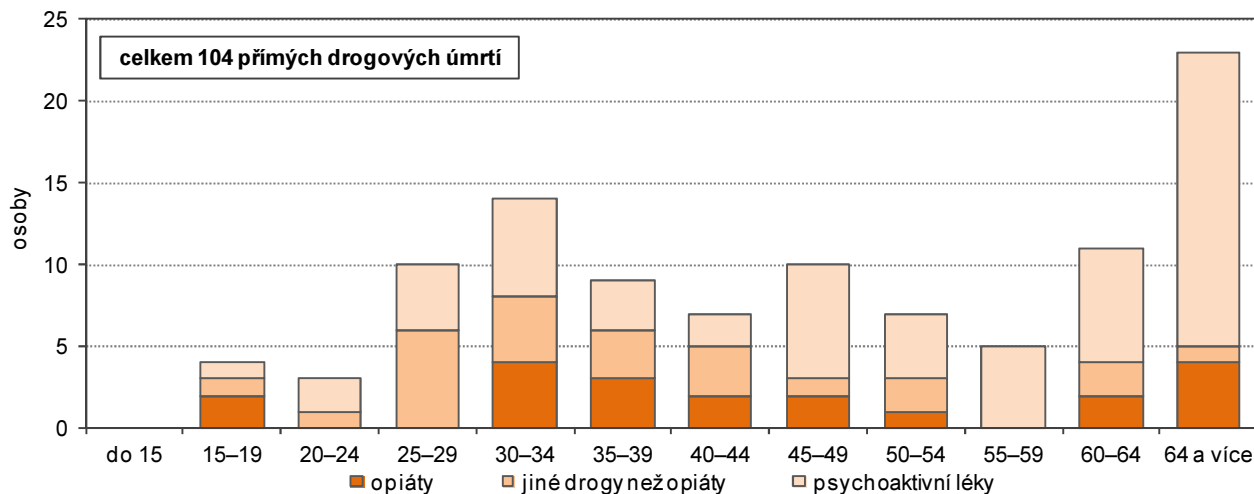
Pramen: Ústav zdravotnických informací a statistiky ČR



Věková struktura žadatelů o léčbu v ČR se liší rovněž v závislosti na základní droze. Ve skupině žadatelů do 20 let jsou nejčastěji se vyskytující drogou pervitin (50 %) a kanabinoidy (40%). Ve věkové skupině 20-24letých tvoří uživatelé pervitinu 68 %, zvyšuje se užívání opioidů (9 %) a klesá zastoupení kanabinoidů (13 %). Ve věkové skupině 25-29letých klesá podíl léčených z pervitinu (57 %), dále roste zastoupení opioidů (19 %) a alkoholu (12 %).

Graf 8.5 Smrtelná předávkování drogami podle druhu návykové látky a věkových skupin v České republice v roce 2015

Pramen: Ústav zdravotnických informací a statistiky ČR



V roce 2015 došlo v celé ČR ke 104 případům smrtelného předávkování drogami. Ve věkové skupině do 20 let byly 4, ve věkové skupině 20-24letých 3, ve věku 25-29 se smrtelně předávkovalo 10 osob. V hlavním městě Praze bylo 17 těchto případů. Z celkového počtu smrtelných předávkování se ve 39 případech jednalo o nehodu, ve 26 případech byla příčinou smrti sebevražda.

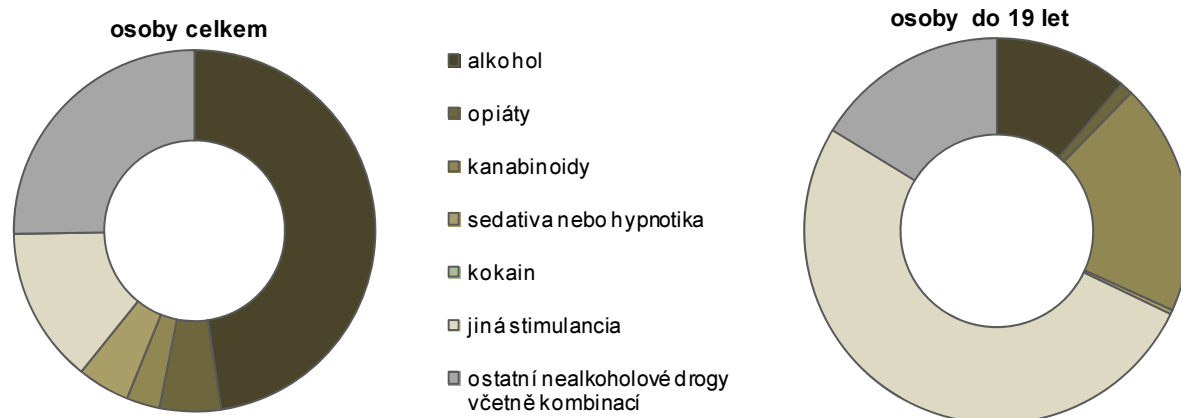
Dalšími údaji Ústavu zdravotnických informací a statistiky ČR jsou údaje z detoxifikačních jednotek o pacientech podstupujících detoxifikaci, která je definována jako „léčebná metoda, jejímž smyslem je zastavit užívání drogy u závislé osoby a minimalizovat symptomy odvykacího syndromu a riziko poškození“.

V roce 2015 byl počet detoxifikovaných pacientů v ČR 11,9 tis. Z tohoto počtu se jich v zařízeních v Praze léčilo 2,5 tis. (21 %). V roce 2015 podstoupilo léčbu 772 osob ve věku do 20 let, což je 6 % celkového počtu. Složení detoxifikovaných pacientů ve věku do 20 let podle návykové látky odpovídá složení žadatelů o léčbu.



Graf 8.6 Struktura detoxifikovaných pacientů podle druhu návykové látky v hl. m. Praze v roce 2015

Pramen: Ústav zdravotnických informací a statistiky ČR



Dopravní nehody

V roce 2016 došlo v Praze k 22,9 tis. dopravních nehod. Počet nehod v Praze je trvale rostoucí. Počet nehod v Praze se na celorepublikovém celku podílí 23 %. V přepočtu na počet obyvatel připadalo v Praze 18 dopravních nehod na 1 000 obyvatel, což je oproti celorepublikovému průměru (9,4) zvýšená hodnota.

Tab. 8.3 Dopravní nehody v hl. m. Praze podle jejich viníka

Pramen: Policejní prezidium ČR

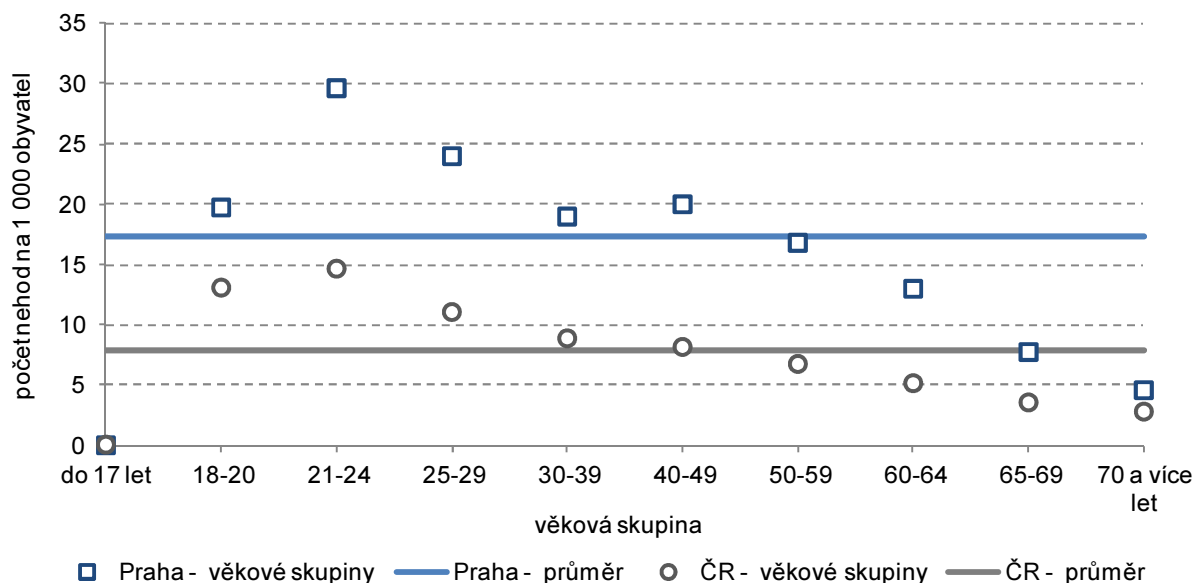
	2010	2011	2012	2013	2014	2015	2016
Dopravní nehody celkem	18 190	16 572	17 795	18 593	19 306	21 462	22 876
z toho zaviněné:							
řidičem motorového vozidla	17 482	15 886	17 108	17 862	18 575	20 667	22 117
z toho řidičem ve věku:							
do 17 let	10	17	10	13	10	7	4
18–20 let	481	492	470	469	446	538	568
21–24 let	1 298	1 098	1 125	1 173	1 165	1 316	1 447
25–29 let	1 887	1 591	1 649	1 730	1 797	1 953	2 096
řidičem nemotorového vozidla	73	105	98	123	112	87	89
z toho dětmi do 15 let	1	8	6	7	-	4	5
chodci	262	245	278	257	314	295	302
z toho dětmi do 15 let	50	41	59	35	39	51	48

Z celkového počtu dopravních nehod v Praze v roce 2016 jich 96,7 % bylo zaviněno řidičem motorového vozidla. Ve struktuře řidičů, kteří nehodu zavinili, podle věku dominují řidiči ve věku 30–39 let (19,5 %), následuje skupina řidičů ve věku do 30 let (18,6 %) a 40–49letá řidiči (18 %).

V přepočtu na počet obyvatel daného věku připadá nejvíce zaviněných dopravních nehod v Praze na vrub řidičů ve věku 21–24 let. Ti zavinili v Praze v roce 2016 29,6 dopravních nehod na 1 000 bydlících osob tohoto věku. Následovaly nehody zaviněné 25–29letými řidiči (24,0 nehody na 1 000 bydlících osob). V průměru za ČR je výskyt nehod zaviněných řidiči rovněž zvýšený ve věkové kategorii 21–24 letých. Oproti Praze se více nehod v ČR vyskytuje u řidičů 18–20letých, než u 25–29letých.

Graf 8.7 Dopravní nehody na 1 000 obyvatel (k 31.12.) v roce 2016

Pramen: Policejní prezidium ČR



Tab. 8.4 Následky dopravních nehod v hl. m. Praze

Pramen: Policejní prezidium ČR

	2010	2011	2012	2013	2014	2015	2016
Usmrcené osoby							
Celkem	29	39	26	29	20	25	21
z toho děti do 15 let	-	-	1	1	2	1	-
v tom podle kategorie účastníka silničního provozu:							
chodci	-	-	1	1	2	1	-
řidiči (mimo jízdní kolo)	-	-	-	-	-	-	-
spolujezdci (mimo jízdní kolo)	-	-	-	-	-	-	-
cyklisté včetně spolujezdců na jízdním kole	-	-	-	-	-	-	-
Těžce zraněné osoby							
Celkem	279	279	236	228	206	179	194
z toho děti do 15 let	23	20	20	15	10	9	11
v tom podle kategorie účastníka silničního provozu:							
chodci	17	14	18	14	10	7	8
řidiči (mimo jízdní kolo)	-	-	-	-	-	-	-
spolujezdci (mimo jízdní kolo)	5	5	1	-	-	2	2
cyklisté včetně spolujezdců na jízdním kole	1	1	1	1	-	-	1
Lehce zraněné osoby							
Celkem	1 893	1 962	2 009	2 116	2 070	2 078	1 983
z toho děti do 15 let	180	163	181	181	211	211	187
v tom podle kategorie účastníka silničního provozu:							
chodci	87	67	88	79	85	100	84
řidiči (mimo jízdní kolo)	-	-	1	-	-	-	-
spolujezdci (mimo jízdní kolo)	89	87	84	97	121	103	98
cyklisté včetně spolujezdců na jízdním kole	4	9	8	5	5	8	5

V roce 2016 zemřelo v Praze při dopravních nehodách 21 osob, žádná z nich nebyla ve věku do 15 let. Ve stejném roce bylo těžce zraněno 194 osob, 11 z toho byly děti do 15 let, nejčastěji v roli chodci. Lehce zraněných bylo v roce 2016 v Praze 1 983 osob, 187 z nich ve věku do 15 let. Z těchto lehce zraněných dětí se jednalo nejčastěji o spolujezdce v autě. Obdobný je podíl dětí ve skupinách podle následků i v celé ČR.

