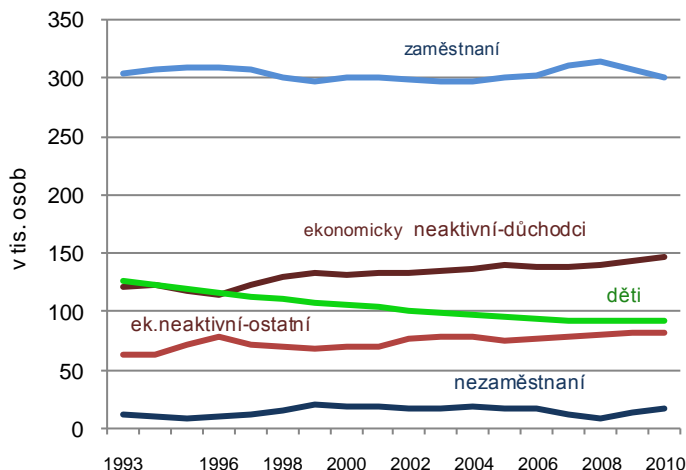


2. Sociální vývoj

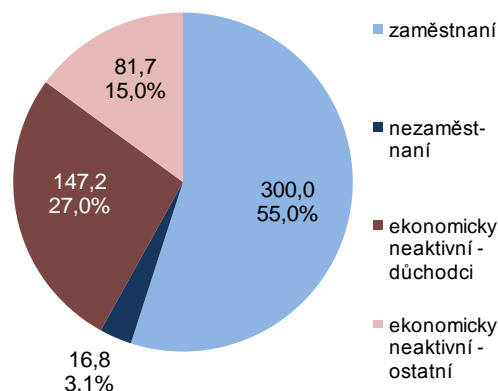
Počet ekonomicky aktivních klesl, naproti tomu vzrostl počet neaktivních.

V Jihočeském kraji bylo v roce 2010 podle výsledků Výběrového šetření pracovních sil¹ 638 tis. obyvatel, z toho 14 % tvořily děti. Populace starší 15 let čítala necelých 546 tis. osob: 58 % připadalo na ekonomicky aktivní a 42 % na ekonomicky neaktivní, především důchodce. V dlouhodobém srovnání klesá počet dětí a naopak se zvyšuje počet obyvatel nad 15 let, zejména počet ekonomicky neaktivních – důchodců i ostatních (především žáků a studentů), zatímco počet ekonomicky aktivních kolísá. Ekonomická recese uplynulých dvou let se projevila v meziročním poklesu počtu ekonomicky aktivních v roce 2009 o 0,6 % a v roce 2010 o 1,4 %. Klesají přitom počty zaměstnaných (po oba roky o víc než 2 %) na jedné straně a na straně druhé rostou počty nezaměstnaných v řádech desítek procent (v roce 2009 o víc než 60% a v roce 2010 o dalších 20 %).

Graf 10 Obyvatelstvo starší 15 let podle ekonomického postavení a děti v Jihočeském kraji



Graf 11 Obyvatelstvo starší 15 let v Jč. kraji v roce 2010 v tis. osob



Míra ekonomické aktivity poprvé klesla pod průměr ČR,

Míra ekonomické aktivity² se dlouhodobě snižuje a její pokles v roce 2010 téměř o 1 procentní bod byl mezi kraji třetí nejhlubší. V dlouhodobé časové řadě dosáhla míra ekonomické aktivity v kraji maxima v roce 1994 – 63 %, pozvolným snižováním klesla v roce 2009 pod 59 % a v roce 2010 na 58 %. Míra ekonomické aktivity obyvatelstva kraje, která byla dosud nadprůměrná, klesla v roce 2010 pod celorepublikový průměr.

míra zaměstnanosti je dosud nadprůměrná, ale přiblížila se průměru ČR.

Míra zaměstnanosti³ obyvatelstva kraje je po celé období vyšší než v průměru za ČR a vyvíjí se shodně s celorepublikovými tendencemi: kolísá, ale v dlouhodobém pohledu má klesající trend. V letech 2005-2008 se zvyšovala, od roku 2009 se snižuje. Protože v kraji je tento pokles strmější, přiblížila se v roce 2010 míra

¹ Výběrové šetření pracovních sil (VŠPS) poskytuje údaje ve čtvrtletní periodicitě, v textu však uvádíme především roční průměry. VŠPS je organizováno od roku 1993, řídí se definicemi a doporučeními Mezinárodní organizace práce (ILO), respektuje definice a obsahovou náplň celoevropského šetření Labour Force Survey a jeho data jsou mezinárodně srovnatelná.

² Míra ekonomické aktivity vyjadřuje podíl osob zaměstnaných a takových nezaměstnaných, kteří aktivně hledají práci a jsou schopni k nástupu do práce okamžitě nebo nejpozději do 14 dnů, na celkovém počtu obyvatel. Tento ukazatel se počítá pouze za osoby patnáctileté a starší.

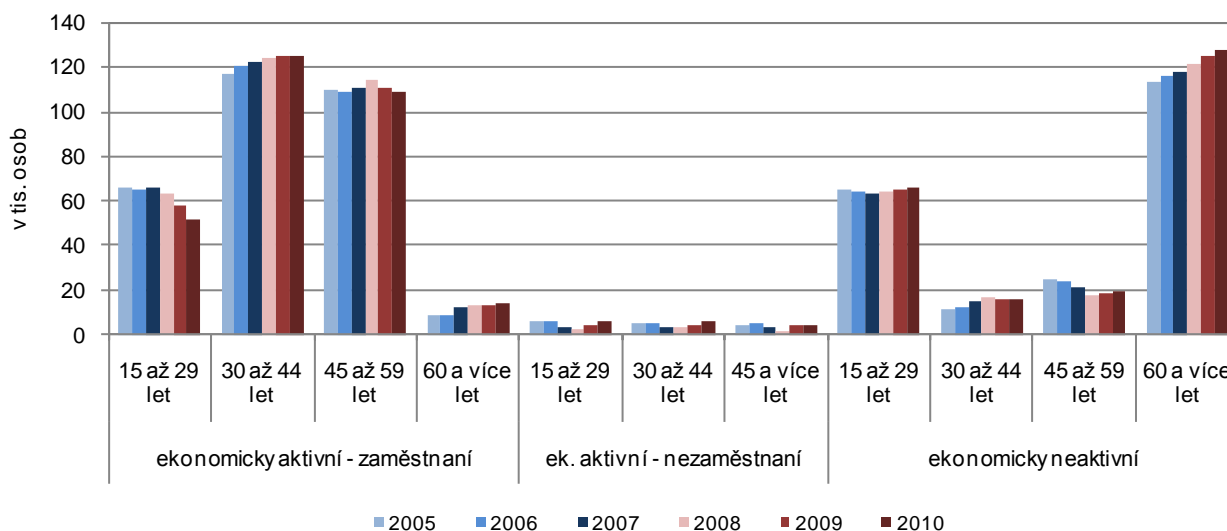
³ Míra zaměstnanosti je podíl zaměstnaných na populaci ve věku 15 let a více.

zaměstnanosti kraje průměru ČR na dosud nejmenší vzdálenost. V kraji bylo z populace starších 15 let zaměstnáno 55 %, v ČR 54,2 %.

Klesá především počet zaměstnaných do 30 let.

Počet obyvatel starších 15 let se od roku 2005 zvýšil celkově o necelá 3 %. Klesl přitom počet obyvatel ve věku 15-30 let o 10 % a obyvatel ve věku 45-60 let o 4 %, naopak vzrostl počet obyvatel v kategorii 30-45 let o 9 % a nad 60 let téměř o 17%. Jak se vyvíjí počet obyvatel v 15letých věkových skupinách podle ekonomické aktivity, ukazuje následující graf. Patrný je především pokles počtu obyvatel v kategorii 15-29 let mezi zaměstnanými a trvalý růst počtu ekonomicky neaktivních v kategorii nad 60 let, ale tyto skutečnosti vycházejí z vývoje počtu obyvatel. Souvisí však také se změnami v míře ekonomické aktivity podle věku.

Graf 12 Obyvatelstvo Jihočeského kraje starší 15 let podle věku a ekonomické aktivity



Nejvyšší míru ekonomické aktivity má obyvatelstvo ve věku 40-55 let, nejnižší mají okrajové věkové kategorie.

V kraji byl v roce 2010 zaznamenán meziroční pokles míry ekonomické aktivity ve všech pětiletých věkových skupinách (s výjimkou kategorií 35-39 let a 60-64 let). Dlouhodobě, v souvislosti s prodlužujícím se věkem odchodu do důchodu, se v kategoriích 55-64 let projevuje trend zvyšování míry ekonomické aktivity, v roce 2010 však ve skupině 55-59 let ekonomická aktivita klesla. V nejmladších věkových skupinách míra ekonomické aktivity dlouhodobě klesá z důvodu prodlužující se přípravy na budoucí povolání. Nejvyšší míru ekonomické aktivity mají kategorie věku 40-55 let – nad 92 %. Nejnižší míru ekonomické aktivity mají okrajové skupiny – věk 15-19 let pod 10 % a 65 a více let pod 4 %.

Míra zaměstnanosti osob ve věku 20-64 let byla v roce 2010 mezi kraji čtvrtá nejvyšší.

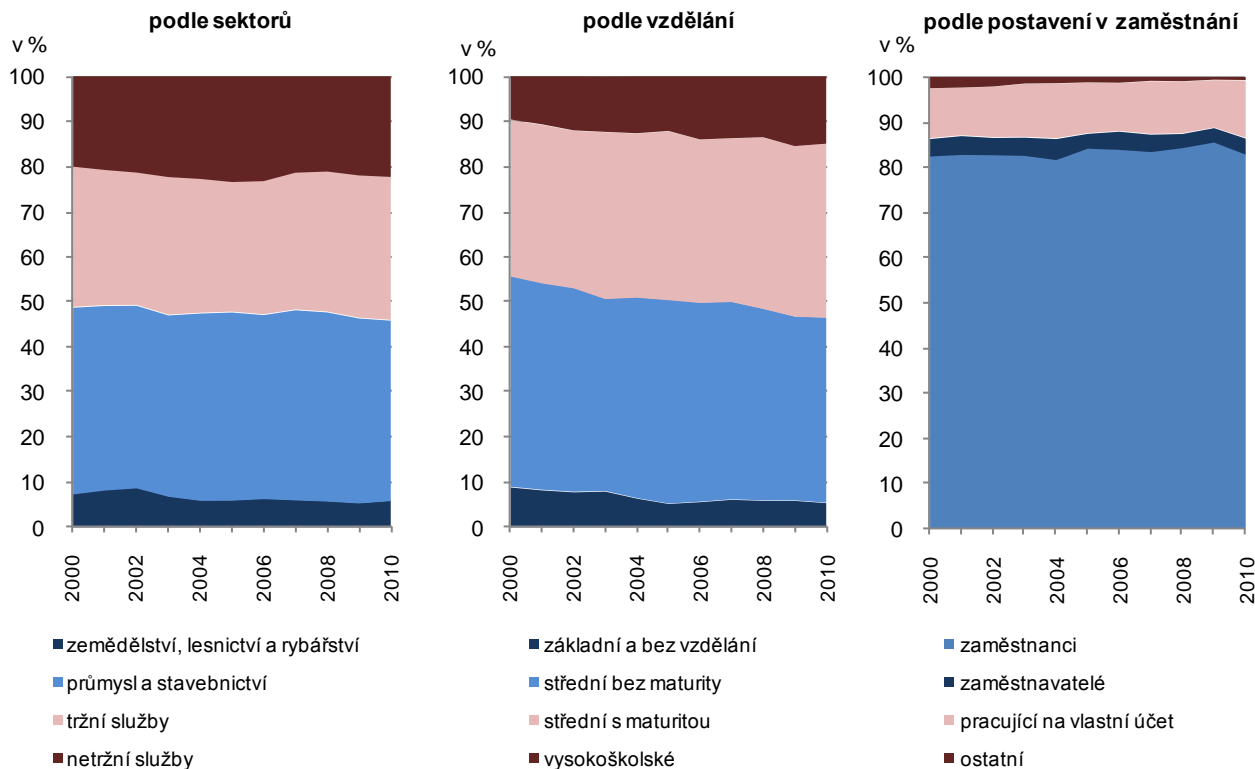
Po vyloučení okrajových kategorií je v roce 2010 míra ekonomické aktivity obyvatelstva ve věku 20-64 let 75,6 % a již třetím rokem se v kraji snižuje. Zatímco v roce 2009 byla hodnotou 76,4 % mezi kraji pátá nejvyšší, klesla v roce 2010 pod hodnotu průměru ČR a v pořadí krajů na sedmé místo. Míra zaměstnanosti osob ve věku 20-64 let je, i přes pokles v posledních dvou letech, stále nadprůměrná a v pořadí krajů klesla ze třetího místa na čtvrté.

Mezi zaměstnanými se v roce snížil podíl sekundárního sektoru, podíl zaměstnanců a podíl osob se středním

Ve struktuře zaměstnaných podle sektorů klesá v letech 2009 a 2010 podíl sekundárního sektoru, naproti tomu roste podíl terciárního a v roce 2010 i podíl primárního sektoru. Růst vzdělanosti se promítá do rostoucího podílu osob s vysokoškolským vzděláním a středoškolským s maturitou. Především v posledních dvou letech byl zaznamenán hlubší pokles počtu zaměstnaných se

vzděláním bez maturity. středním vzděláním bez maturity. Pokud jde o vliv ekonomické recese na postavení v zaměstnání, snížil se zejména v roce 2010 podíl zaměstnanců a na druhou stranu se zvýšil podíl podnikatelů, pracujících na vlastní účet a zaměstnavatelů.

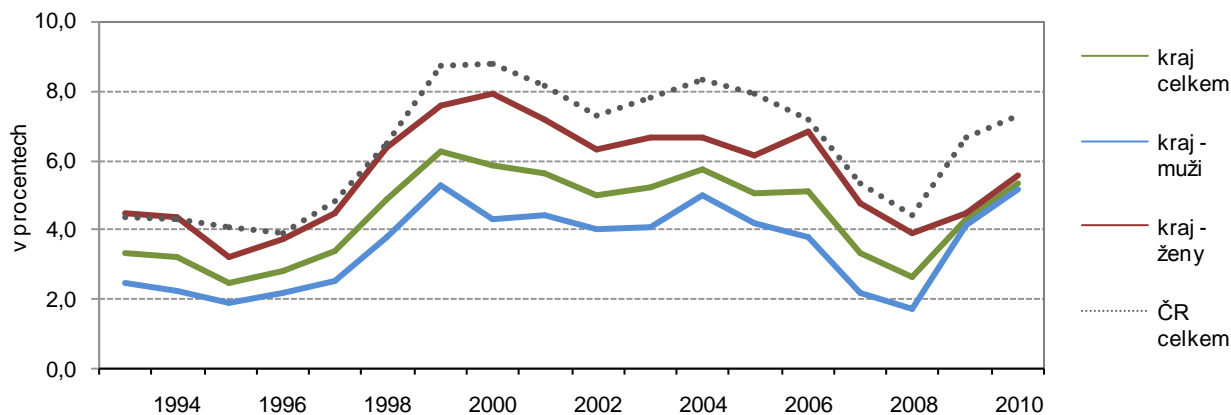
Graf 13 Zaměstnaní v Jihočeském kraji podle sektorů, vzdělání a postavení v zaměstnání



Počet nezaměstnaných se za dva roky zdvojnásobil, počet nezaměstnaných mužů je dokonce trojnásobný.

Od ekonomicky aktivních zaměstnaných přejdeme k nezaměstnaným. V úvodu kapitoly jsme zmínili značný nárůst počtu nezaměstnaných proti roku 2008. V roce 2009 vzrostl počet nezaměstnaných o 5 tis. osob (+ 62 %) a v roce 2010 o další 3 tis. osob (+ 22 %) na téměř 17 tis. osob. Během dvou let se počet nezaměstnaných prakticky zdvojnásobil. Nárůst nezaměstnanosti se dotkl především mužů – jejich počet se za dva roky ztrojnásobil, zatímco počet nezaměstnaných žen vzrostl o necelých 40 %.

Graf 14 Obecná míra nezaměstnanosti v Jihočeském kraji a ČR



Obecná míra nezaměstnanosti vzrostla o čtvrtinu, za dva roky se zdvojnásobila,

Poté, kdy obecná míra nezaměstnanosti v roce 2008 klesla téměř na své historické minimum, se zvýšila meziročně v roce 2009 téměř o dvě třetiny a v roce 2010 o jednu čtvrtinu. Ve srovnání s rokem 2008 byla nezaměstnanost v roce 2010 dvojnásobná. Strmě vzrostla obecná míra nezaměstnanosti mužů (za dva roky na trojnásobek), zatímco obecná míra nezaměstnanosti žen rostla pomaleji (za dva roky „jen“ o necelou polovinu), takže obě hodnoty se hodně přiblížily: obecná míra nezaměstnanosti mužů za rok 2010 činila 5,1 %, žen 5,5 % a celkem 5,3 %.

zvýšila se především nezaměstnanost mužů, je nejvyšší za posledních 10 let.

V časové řadě uplynulých 10 let je míra nezaměstnanosti mužů v roce 2010 nejvyšší, míra nezaměstnanosti žen je spíše podprůměrná. Ve srovnání s republikovým průměrem je obecná míra nezaměstnanosti v kraji v roce 2010 zhruba o čtvrtinu nižší, když v minulých deseti letech byla nižší spíše o třetinu.

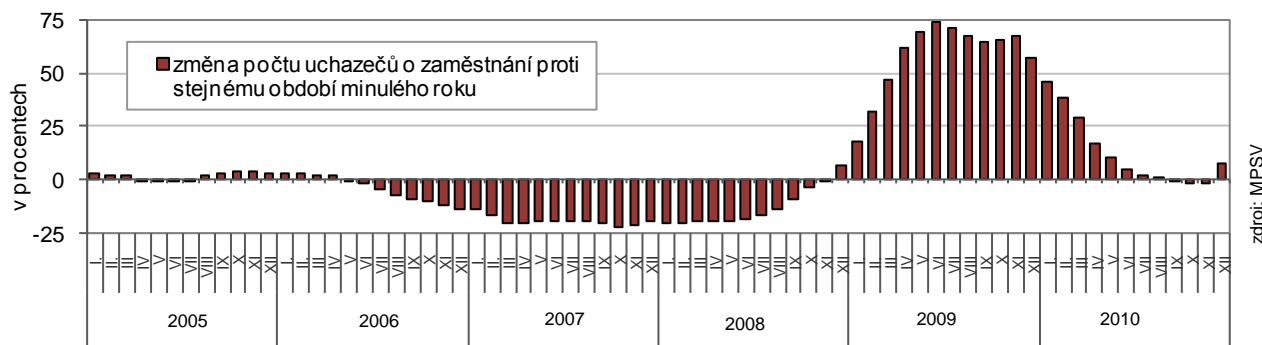
Ve druhém a třetím čtvrtletí 2010 míra nezaměstnanosti klesala.

Z pohledu čtvrtletních hodnot se obecná míra nezaměstnanosti zvyšovala od 3. čtvrtletí 2008 do 1. čtvrtletí 2010 (na 5,9 %), ve 2. a 3. čtvrtletí 2010 již mírně klesala, ale závěrem roku již opět rostla. Podobně se vyvíjela i míra nezaměstnanosti v ČR, maxima 8,0 % dosáhla v 1. čtvrtletí 2010 a od té doby, tedy i ve 4. čtvrtletí, se snižuje.

Nezaměstnanost (z údajů MPSV): Počty žadatelů se meziročně zvyšují od prosince 2008 do srpna 2010 a v prosinci 2010

Obdobný vývoj nezaměstnanosti potvrzují rovněž údaje z Ministerstva práce a sociálních věcí. Růst počtu uchazečů⁴ o práci, který v kraji započal v prosinci 2008, pokračoval prudkým meziročním nárůstem v první polovině roku 2009; od dubna 2009 do ledna 2010 byly počty uchazečů vyšší v meziročním srovnání o 50-75 %. Meziroční růst počtu nezaměstnaných pokračoval i v únoru-srpnu 2010, přírůstky nezaměstnaných se však již zmenšují. Po 21 měsících, kdy počty uchazečů o práci meziročně rostly, byl v září-listopadu 2010 zaznamenán meziroční pokles počtu nezaměstnaných, v prosinci 2010 však opět nezaměstnanost meziročně vzrostla.

Graf 15 Meziroční změny v počtech uchazečů o zaměstnání v Jihočeském kraji



Mezi žadateli o práci vzrostl zejména počet vyučených a středoškoláků bez maturity

K 31. 12. 2010 bylo na úřadech práce v kraji registrováno téměř 30 tis. uchazečů o zaměstnání, což je proti konci roku 2009 o 2 tis. uchazečů více. Podle vzdělání jsou nejpočetnější skupinou žadatelů o práci středoškoláci bez maturity a vyučení (47 %), kterých přibývalo mezi nezaměstnanými nejvíce. Naopak se ve srovnání s koncem roku 2009 mezi nezaměstnanými snížil počet i podíl vysokoškoláků. Z hlediska klasifikace zaměstnání se zvyšoval podíl manuálních kvalifikovaných pracovníků – tvoří třetinu ze žadatelů, a naopak se mírně snižuje zastoupení nekvalifikovaných manuálních pracovníků

⁴ Vývoj počtu uchazečů o práci je vzhledem k cyklickému vývoji nezaměstnanosti v průběhu roku hodnocen na základě meziročních změn.

Podíl dosažitelných uchazečů je nejvyšší.

Koncem roku 2010 činil podíl dosažitelných uchazečů, tj. těch, kteří mohli bezprostředně po nabídce vhodného pracovního místa nastoupit do pracovního poměru, 96,6 %, stejně jako koncem roku 2009. Dosahuje tak nejvyšší hodnoty od roku 2004, kdy byl poprvé sledován.

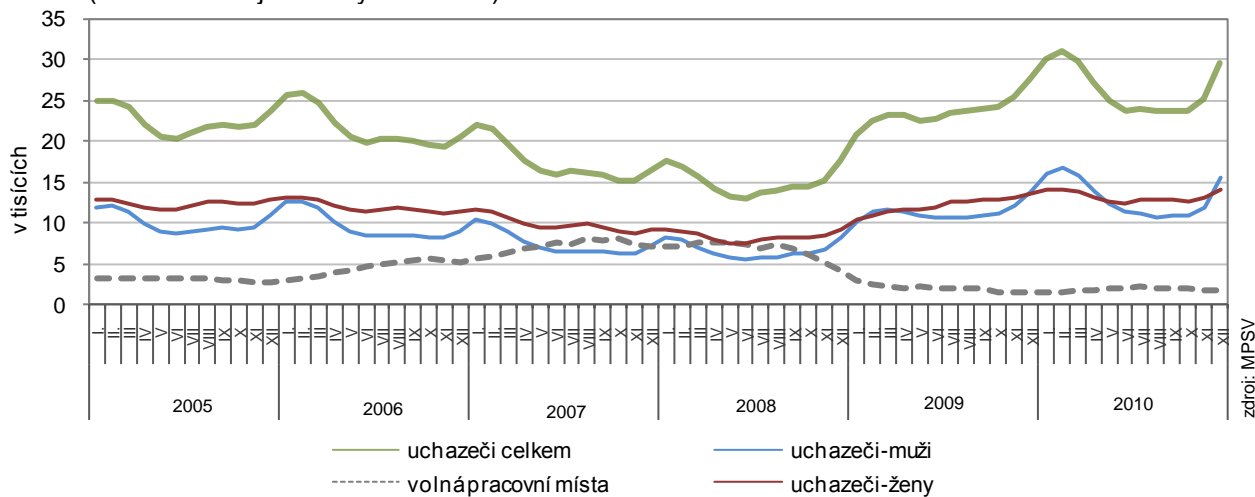
S nárokem na podporu je téměř 12 tis. osob.

K 31. 12. 2010 mělo nárok na podporu v nezaměstnanosti téměř 12 tis. uchazečů o zaměstnání. Meziročně se počet uchazečů s nárokem na podporu zvýšil v souvislosti s nárůstem nezaměstnanosti již koncem roku 2008 o 20 %, koncem roku 2009 dále o třetinu na 11,5 tis. osob, v roce 2010 již byla dynamika růstu nižší - necelá 3 %. Koncem roku 2010 mělo nárok na podporu v nezaměstnanosti 40 % uchazečů o zaměstnání, to je nižší podíl než předchozí dva roky. Řada zejména dlouhodobě nezaměstnaných již podporu vyčerpala a v rámci sociální sítě musela přejít do jiné kategorie. Výše průměrné měsíční podpory v nezaměstnanosti stagnuje na necelých 5,8 tis. Kč.

Stejně jako v roce 2009 i v roce 2010 je koncem roku mezi žadateli víc mužů než žen.

Stejně jako v prosinci 2009 i v prosinci 2010 převažují mezi žadateli o práci muži. V rámci genderové struktury nezaměstnanosti mají muži trvale určující roli. V dlouhodobém pohledu sice převažovaly vždy ženy, ale jejich podíl se měnil v závislosti na změnách počtu nezaměstnaných mužů, u kterých významně působí vliv sezonnosti v některých odvětvích. Zatímco v lednu až březnu býval podíl nezaměstnaných žen nižší – 52 %, v dalších měsících se zvyšoval až nad 57 % ve 3. čtvrtletí roku, pak zase klesal. V roce 2009 poprvé klesl podíl žen pod 50 %, a to hned ve třech měsících - v únoru, březnu a prosinci, v roce 2010 to již bylo v pěti měsících – v lednu až dubnu a v prosinci.

Graf 16 Uchazeči o zaměstnání a volná pracovní místa v Jihočeském kraji
(stav ke konci jednotlivých měsíců)



V roce 2010 došlo k obnovení cyklického vývoje počtu žadatelů.

Z grafu je zřejmé, že v roce 2010 byl obnoven cyklický vývoj počtu žadatelů o práci. Ten je dobře zřetelný zejména u mužů, kde se jedná především o výkyv na přelomu roku. Rozdíly v ženské nezaměstnanosti během roku jsou mělké, i když i v případě žen se počet žadatelek zvyšuje na přelomu roku a pak také v prázdninových měsících, po ukončení školního roku.

Nabídka volných pracovních míst je velmi nízká.

Koncem roku 2008 došlo spolu s rostoucím počtem uchazečů o zaměstnání na poptávkové straně trhu práce k poklesu počtu volných pracovních míst. Zatímco v roce 2008 bylo v průměru v nabídce 6,6 tis. volných pracovních míst, v roce 2009 byla průměrná nabídka 2 tis. míst a v roce 2010 necelých 1,9 tis. míst.

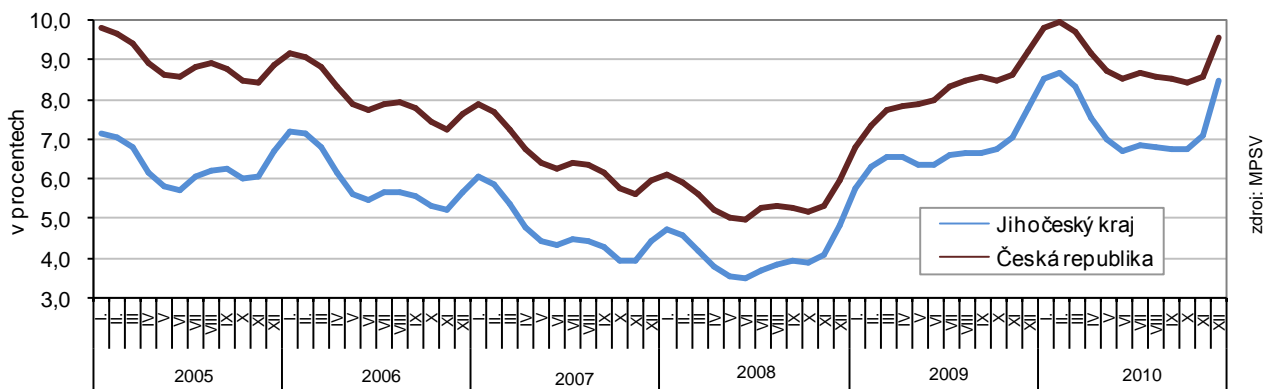
Míra registrované nezaměstnanosti je historicky nejvyšší,...

Míra registrované nezaměstnanosti se počátkem roku 2010 – v lednu až březnu, pohybovala nad 8 %, což je dosud nejvyšší míra registrované nezaměstnanosti zjištěná v Jihočeském kraji, poté klesla a v závěru roku se opět zvýšila, v prosinci na 8,5 %.

... stále se však udržuje pod úrovní ČR.

V mezikrajovém srovnání měl kraj v průběhu první poloviny roku 2010 třetí nejnížší míru nezaměstnanosti a ve druhé polovině roku byla jeho nezaměstnanost dokonce druhá nejnížší. Až závěrem roku si vlivem růstu nezaměstnanosti pohoršil na páté místo mezi kraji.

Graf 17 Míra registrované nezaměstnanosti v Jihočeském kraji a v ČR



Ženy mají vyšší nezaměstnanost mužů.

Z genderového hlediska je vyšší míra registrované nezaměstnanosti u žen než u mužů. Míra registrované nezaměstnanosti koncem roku činila za muže 7,8 % (nárůst o 0,9 procentního bodu) a za ženy 9,4 % (nárůst o 0,5 bodu).

Dlouhodobá nezaměstnanost v kraji je nejvyšší za 11 let, mezi kraji je přitom třetí nejnížší.

Koncem roku 2010 se na celkovém počtu nezaměstnaných podílejí téměř z jedné čtvrtiny nezaměstnaní déle než 1 rok. Jejich počet se meziročně zvýšil o polovinu. Dlouhodobá nezaměstnanost⁵ koncem roku 2010 meziročně vzrostla na 2,1 % a je nejvyšší za posledních 11 let. V mezikrajovém srovnání si přesto kraj o jednu příčku polepšil, má třetí nejnížší dlouhodobou nezaměstnanost.

Mezi jihočeskými okresy má nejnížší nezaměstnanost okres České Budějovice a nejvyšší Český Krumlov,

Mezi okresy Jihočeského kraje jsou v míře registrované nezaměstnanosti značné rozdíly a to jak v úrovni nezaměstnanosti, tak v projevech sezónnosti. Nejnížší nezaměstnanost je v okrese České Budějovice (ze 76 okresů ČR je v průměru šestá nejnížší), která během roku podléhá nejméně sezónnosti. Naproti tomu nejvyšší nezaměstnanost a rovněž největší rozdíly nezaměstnanosti v průběhu roku má okres Český Krumlov – v pořadí okresů se pohybuje v zimním období kolem 50. místa, v letní sezóně se jeho umístění vylepšuje ke 30. místu.

nezaměstnanost nejvíc vzrostla v okrese Tábor

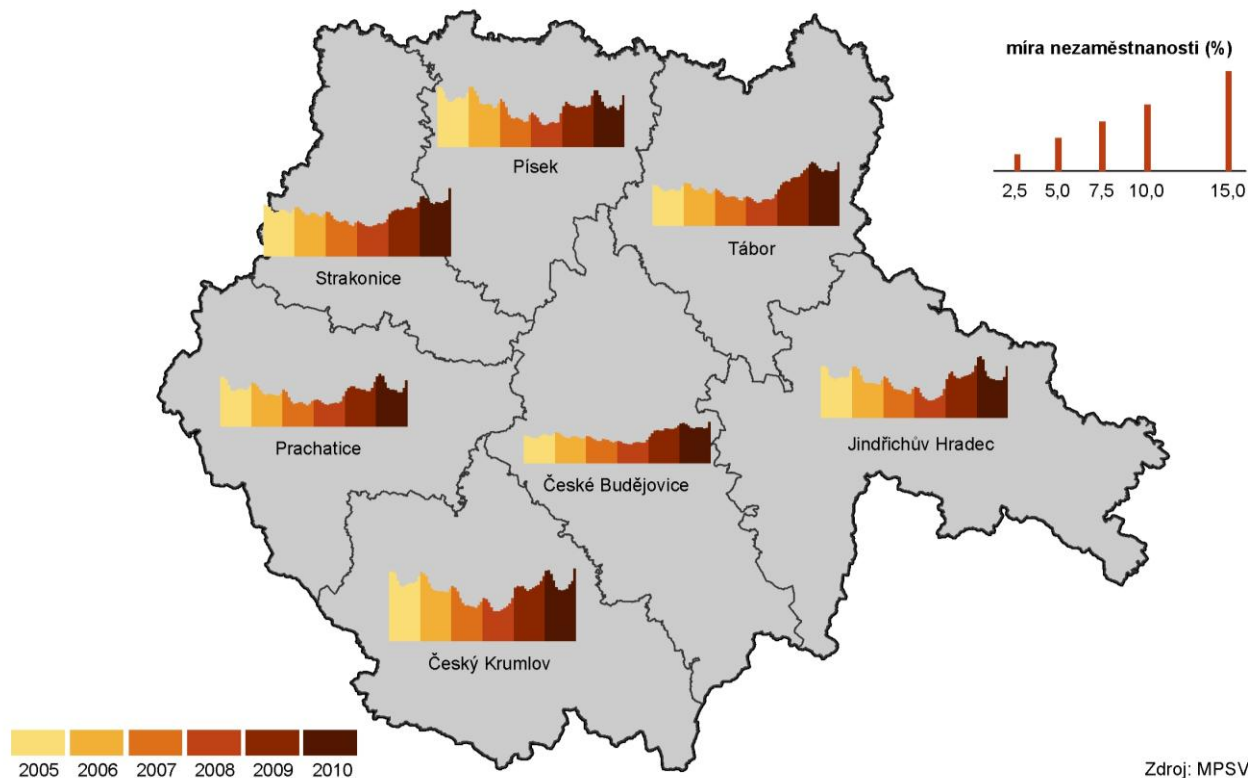
Ve všech okresech kraje došlo k nárůstu nezaměstnanosti, nejvíc v okrese Tábor. Zatímco v roce 2005 byla v tábořském okrese 2. nejnížší nezaměstnanost v kraji a jedenáctá nejnížší ze 76 okresů ČR, postupným nárůstem nezaměstnanosti, především v letech 2009-2010 má v průběhu roku 2010 mezi okresy ČR v průměru 35. nejnížší nezaměstnanost a mezi jihočeskými okresy druhou nejvyšší nezaměstnanost (koncem roku 2010 třetí nejvyšší nezaměstnanost v kraji; předstihl ho okres Strakonice.)

a nejméně se změnila v okrese Prachatice.

Relativně nejmenší změny v nezaměstnanosti má okres Prachatice. V letech 2009-2010 má druhou nejnížší nezaměstnanost z jihočeských okresů a v průměru devátou nejnížší nezaměstnanost mezi okresy ČR.

⁵ Dlouhodobá nezaměstnanost vyjadřuje podíl nezaměstnaných, kteří jsou v evidenci úřadu práce déle než 1 rok, na pracovní síle.

3. Míra registrované nezaměstnanosti v okresech Jihočeského kraje v letech 2005 až 2010 (stav ke konci jednotlivých měsíců)

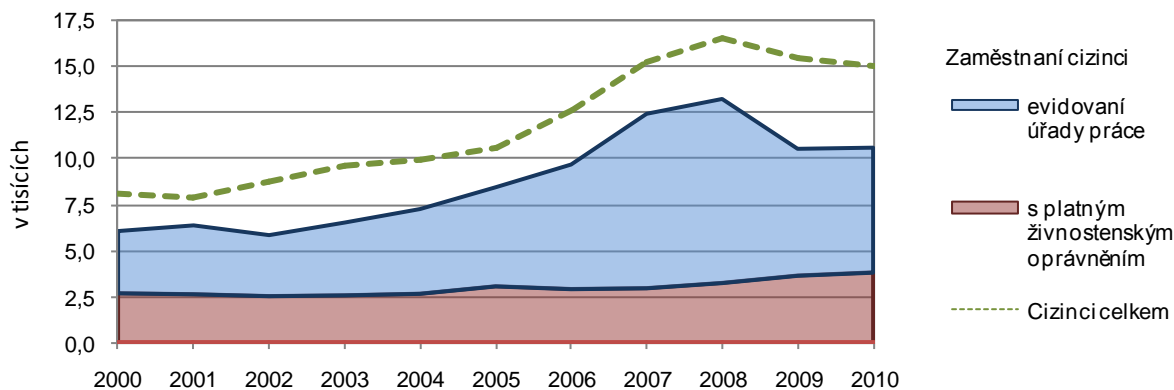


Ekonomická recese vedla k snížení počtu zaměstnaných cizinců o pětinu.

Příznivá hospodářská situace po roce 2005 vedla v kraji stejně jako v celé ČR ke zvyšování počtu zaměstnaných cizinců. V souvislosti s ekonomickou recesí se počet zaměstnaných cizinců snížil již v roce 2009 o 20 %, klesl především počet cizinců mimo země EU o 30 %. Zatímco počet cizinců s platným živnostenským oprávněním pozvolna roste i v době recese, počet zaměstnaných cizinců v evidenci úřadů práce se vyvíjí v závislosti na ekonomické situaci a ovlivňuje celkovou zaměstnanost cizinců.

V kraji bylo koncem roku 2010 zaměstnáno 10,5 tis. cizinců. Jejich podíl na pracovní síle nebyl příliš vysoký - 3 %, pouze moravské kraje (s výjimkou Jihomoravského) a kraj Vysočina mají nižší podíl.

Graf 18 Cizinci k 31. 12. v Jihočeském kraji



Čistý disponibilní důchod domácností na obyvatele v roce 2009 stagnoval.

Čistý disponibilní důchod domácností⁶ kraje na obyvatele zastavil v době ekonomické recese svůj růst. Zatímco v letech 2006-2008 byly jeho meziroční přírůstky v kraji zhruba 8-9 %, v roce 2009 stagnuje (údaj za rok 2010 bude publikován koncem roku 2011). Jihočeský kraj se hodnotou ukazatele obvykle řadí mezi kraje na 4. - 6. místo. Průměrnou hodnotu za ČR, která je ovlivněna Prahou, s nesrovnatelně vyšší hodnotou, však nedosahuje. V roce 2009 měl po Praze, Středočeském a Plzeňském kraji čtvrtý nejvyšší disponibilní důchod.

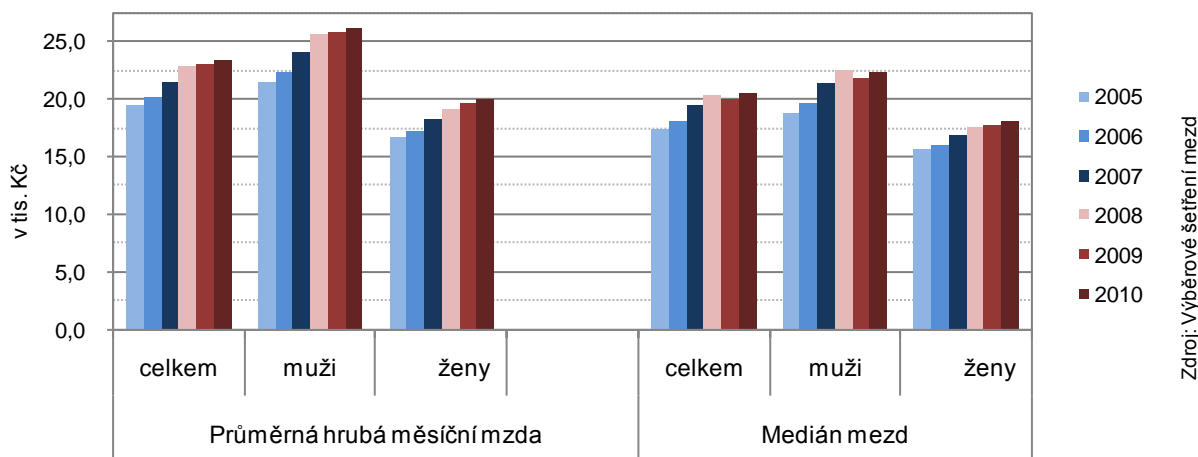
Výsledky Výběrového šetření mezd:

V dalším textu se zmíníme o mzdách. Použijeme výsledky výběrového šetření mezd, které na rozdíl od obvykle publikovaných výsledků nezahrnuje zaměstnance nemocné nebo s neplacenou nepřítomností kratší než 4 týdny a nezahrnuje ani zaměstnance s týdenním úvazkem kratším než 30 hodin. Toto zjišťování však neprobíhá v malých ekonomických subjektech do 10 zaměstnanců. Z těchto důvodů jsou mzdy vypočtené na základě tohoto zjišťování rozdílné a vyšší a jsou zatíženy výběrovou chybou.

V roce 2009 mzdy spíše stagnovaly, medián mezd mužů dokonce klesl, v roce 2010 již mzdy mírně rostly.

V období po roce 2005 byla nejvyšší dynamika mezd (průměrných i mediánu) zaznamenána v roce 2007 a 2008, kdy již byla nepatrně nižší. V tomto období rostly mzdy mužů rychleji než mzdy žen. V roce 2009 již průměrná mzda mužů stagnovala a medián jejich mezd dokonce klesl o 3 %. V případě žen byl naproti tomu zaznamenán nepatrný růst mezd. V roce 2010 již mzdy i jejich medián rostly u mužů i žen meziročně o 2 %.

Graf 19 Průměrná hrubá měsíční mzda a medián mezd v Jihočeském kraji



Rozdíly ve mzdách mezi muži a ženami se zvýšily.

Ve srovnání s rokem 2005 průměrné mzdy vzrostly zhruba o 20 %, medián mezd vzrostl u mužů o 19 % a u žen o necelých 16 %. Rozdíly ve mzdách mezi muži a ženami se zvýšily. Průměrná mzda i medián mezd u žen dosahuje v roce 2010 zhruba 80 % mzdy mužů. (Na základě těchto výsledků nemůžeme říci, že práce žen je placená hůř, spíš platí, že ženy vykonávají hůře placenou práci.)

Jihočeský kraj má druhý nejnižší medián mezd

Z mezikrajového srovnání vyplývá, že Jihočeský kraj má v letech 2008-2010 hned po Karlovarském kraji druhý nejnižší medián mezd a v roce 2010 třetí nejnižší průměrnou mzdu po Karlovarským a Zlínským kraji. Proti výsledkům ČR je v roce 2010 medián mezd v kraji nižší o 2 129 Kč a průměrná mzda nižší o 3 464 Kč.

⁶ Čistý disponibilní důchod domácností (makroekonomický agregát) je v zjednodušeném vyjádření tvořen provozním přebytkem drobných podnikatelů a klasických domácností, čistými mzdami a platy, sociálními dávkami a ostatními důchody snížený o běžné daně.

Ze statistických výkazů vyplývá pokles počtu zaměstnanců v kraji v souvislosti s ekonomickou recesí,...

Ze zpracování statistických výkazů podle místa skutečného pracoviště je zřetelný cyklický vývoj zaměstnanosti i mezd během roku. Počty zaměstnanců i mzdy se během roku zvyšují, nejvyšší jsou ve 4. čtvrtletí a začátkem dalšího roku klesají. Tento vývoj v zaměstnanosti přestává v Jihočeském kraji platit s nástupem ekonomické recese - ve 3. čtvrtletí 2008 počty zaměstnanců stagnují a od 4. čtvrtletí 2008 již klesají. K obnovení původního vývoje snad dochází ve 2. a 3. čtvrtletí 2010, kdy se počty zaměstnanců opět zvýšily, ve 4. čtvrtletí však již opět klesly.

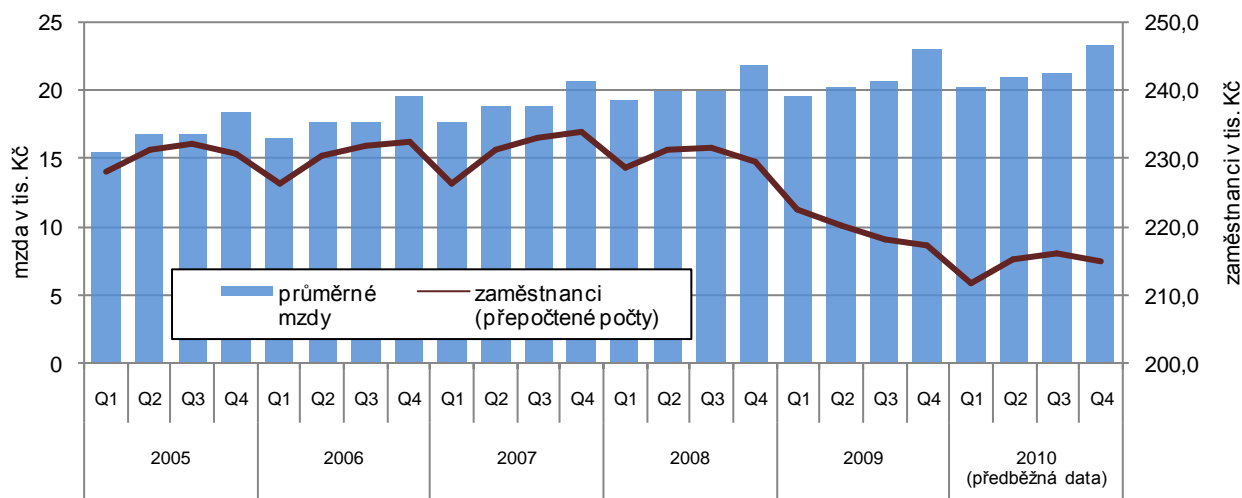
růst průměrných mezd i tak pokračoval.

Na rozdíl od počtu zaměstnanců ve vývoji mezd nedošlo v době ekonomické recese ke změně, mzdy mají během roku obvyklý průběh a v meziročním srovnání rostou ve všech krajích ČR s výjimkou Prahy. Tento na první pohled nelogický vývoj má své reálné vysvětlení. Jednak došlo ke změnám v oblasti nemocenské. To se projevilo v tom, že u krátkodobé nemoci si pracující často brali dovolenou. Významnější však bylo, že v době recese byli propouštěni spíše pracovníci obslužných a méně kvalifikovaných profesí s nižšími platy. Změnou struktury ve prospěch zaměstnanců lépe placených pak došlo k nárůstu průměrných mezd, aniž by se objem vyplácených mzdových prostředků zvýšil.

V roce 2010 mzdy reálně vzrostly o 1 %.

V Jihočeském kraji mzda v roce 2010 meziročně vzrostla o 2,5 %. Vzhledem k inflaci 1,5 % to představuje reálný růst o 1 %.

Graf 20 Průměrné hrubé měsíční mzdy a průměrný evidenční počet zaměstnanců s místem skutečného pracoviště v Jihočeském kraji podle čtvrtletí



Dávky státní sociální podpory klesly v letech 2007-2009 téměř o pětinu.

Další část příjmů obyvatel tvoří dávky státní sociální podpory. Počet přiznaných dávek se každoročně snižuje, a to především vzhledem k systémovým změnám. Hodnota vyplácených dávek začala po roce 2007 klesat - v roce 2008 o 15 % a v roce 2009 o 3 %, především vlivem poklesu vyplácených přídatků na děti za dva roky o víc než polovinu.

V přepočtu na obyvatele jsou nižší než průměr ČR.

Vyplacené dávky v přepočtu na obyvatele byly v Jihočeském kraji po celé sledované období o 2-4 % nižší než průměr ČR. Nejvyšší dávky jsou vypláceny v Ústeckém, Karlovarském a Moravskoslezském kraji, naopak nejnižší logicky v kraji s nejvyššími příjmy - v Praze.

Počet příjemců důchodů vzrostl vlivem rostoucího počtu

Důchody jsou dalším a pro stále větší skupinu obyvatel často i základním zdrojem příjmů. Počet příjemců důchodů se ve srovnání s rokem 2005 zvýšil o 9 % (13,5 tis.) vlivem nárůstu počtu starobních důchodců o 20 %, když skupiny příjemců

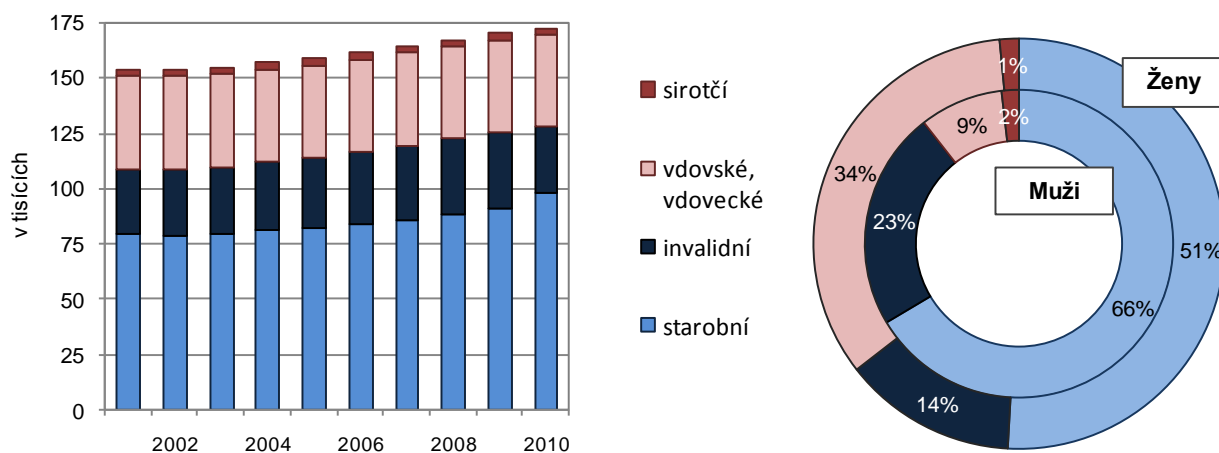
**starobních důchodců
o pětinu**

ostatních důchodů početně klesly. Počty starobních důchodců po roce 2005 rostou meziročně o 2-3 %. Až v roce 2010, kdy se novelou zákona mezi starobní důchodce začali převádět invalidní důchodci po dosažení 65 let věku, jejich nárůst představoval 7,4 % (z více než 60 % byla tento nárůst ovlivněn novelou zákona, počty důchodců vzrostly o 6 789 osob, přičemž invalidních důchodců převedených mezi starobní bylo 4 225).

**Mezi příjemci důchodů
převažují ženy.**

Mezi příjemci důchodů převažují logicky ženy, v roce 2010 tvoří 60 % příjemců. Zatímco mezi příjemci starobních a také sirotčích důchodů je zhruba 55 % žen, a mezi invalidními důchodci 48 % žen, tak mezi příjemci vdovských a vdoveckých důchodů je žen 86 %.

Graf 21 Příjemci důchodů po roce 2000 a genderová struktura důchodců Jihočeského kraje v roce 2010



**Podíl příjemců
předčasných
starobních důchodů
se zvýšil na 25 %.**

V souvislosti s prodlužujícím se věkem odchodu do důchodu a s úspornými opatřeními v zaměstnanosti a v neposlední řadě i těžkým uplatňováním na trhu práce volí občané stále častěji odchod do předčasného důchodu. Podíl příjemců předčasného důchodu se z 18 % v roce 2005 zvýšil v roce 2010 již na 25 %. V porovnání s ČR je tento podíl sice mírně nadprůměrný, ale současně mezi 14 kraji šestý nejvyšší.

**Průměrný starobní
důchod se zvyšuje,
a v roce 2009 a 2010
dosáhl zhruba do
poloviny mzdového
mediánu.**

Průměrná výše důchodu se zvyšuje, v posledních dvou letech jsou však již meziroční nárůsty nižší. Zatímco v letech 2006-2008 byly meziroční nárůsty 6-10 %, vzrostly v roce 2009 důchody v průměru o 4 % a v roce 2010 o necelé 1 % (to platí pro průměrný důchod celkem i pro starobní důchod). V roce 2010 představoval průměrný starobní důchod 49 % mzdového mediánu, to je po roce 2009 druhý nejlepší poměr (tehdy téměř 50 %).

**Jihočeský kraj má nižší
kriminalitu, v roce 2010
se celostátně počet
trestných činů zvýšil.**

Jihočeský kraj patří dlouhodobě ke krajům s nižší kriminalitou. Po roce 2005 se počet zjištěných trestných činů v kraji snižoval až do roku 2009, v roce 2010 jistě i v souvislosti s ekonomickým vývojem se zvýšil. V kraji je nejvyšší kriminalita v okrese České Budějovice a nejnižší v okresech Jindřichův Hradec a Tábor.