

2. SOCIÁLNÍ VÝVOJ

Trh práce:

Data o ekonomické aktivitě z Výběrového šetření pracovních sil.

Podle výsledků Výběrového šetření pracovních sil (VŠPS)¹ v roce 2013 žilo v kraji 552,3 tis. obyvatel, z toho 470,3 tis. osob bylo starších 15 let. Populaci kraje ve věku 15 a více let lze rozdělit na ekonomicky aktivní a neaktivní. Účastníci na trhu práce, tj. zaměstnaní i nezaměstnaní, tvoří dohromady pracovní sílu, z ní využitý pracovní potenciál kraje představují osoby zaměstnané. Ekonomicky neaktivní obyvatelstvo tvoří v nejjednodušším pohledu důchodci, žáci a studenti a osoby pečující o rodinu.

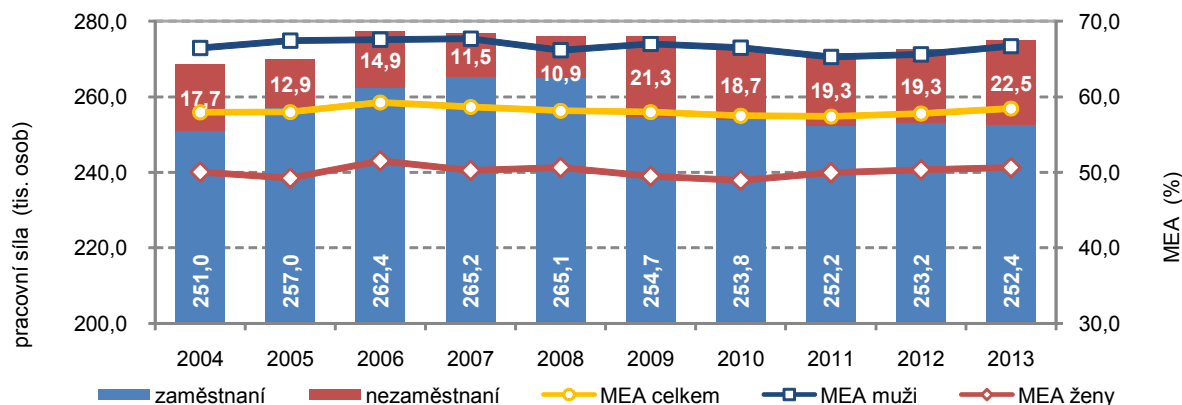
Meziroční nárůst pracovní síly vlivem přírůstku nezaměstnaných.

Pracovní sílu Královéhradeckého kraje tvořilo v roce 2013 celkem 275,0 tis. osob (252,4 tis. osob zaměstnaných a 22,5 tis. osob nezaměstnaných), tj. 58,5 % všech obyvatel starších 15 let. Z dlouhodobého pohledu pracovní síla od roku 2006 klesala (případně stagnovala), mírný nárůst je patrný v posledních dvou letech a to i přes pokračující trend stárnutí populace kraje. Vedle demografických faktorů se projevila i celková ekonomická situace v zemi. Pracovní síla sice meziročně vzrostla (o 2,4 tisíc osob), ale přírůstek zaznamenali jen nezaměstnaní (o 3,2 tisíc), naopak počet zaměstnaných ještě klesl (o 0,8 tisíc osob).

Největší část pracovní síly kraje je ve věku 30–44 let.

Větší část pracovní síly tvořili muži, v roce 2013 činil jejich podíl 55,6 %, z hlediska věkových skupin se v tomto roce na pracovní síle nejvíce podílely osoby ve věku 30–44 let (41,0 %) a také osoby ve věku 45–59 let (34,4 %).

Graf 2.1 Struktura pracovní síly a míra ekonomické aktivity (MEA) v Královéhradeckém kraji (VŠPS)^{*)}



^{*)} Do roku 2010 údaje vážené na data demografické statistiky před promítnutím SLDB 2011

Míra ekonomické aktivity v kraji zůstává podprůměrná.

Pracovní síla tvořila v roce 2013 přibližně polovinu populace kraje. Míra ekonomické aktivity (MEA)² dosáhla v kraji hodnoty 58,5 %, přes meziroční nárůst (o 0,7 p.b.) zaostává za průměrem ČR (59,3 %). Dlouhodobě se ukazatel v kraji nijak výrazně nemění, přetrvává výrazný rozdíl mezi oběma pohlavími, v roce 2013 dosáhla MEA mužů 66,7 % a žen 50,6 %, což má své důvody (rodičovská dovolená žen, rozdílný věk pro odchod do důchodu, převaha ženského pohlaví mezi studenty středních a vysokých škol apod.).

¹ Výběrové šetření pracovních sil (VŠPS) je organizováno od roku 1993, řídí se doporučeními Mezinárodní organizace práce (ILO) a jeho data jsou mezinárodně srovnatelná.

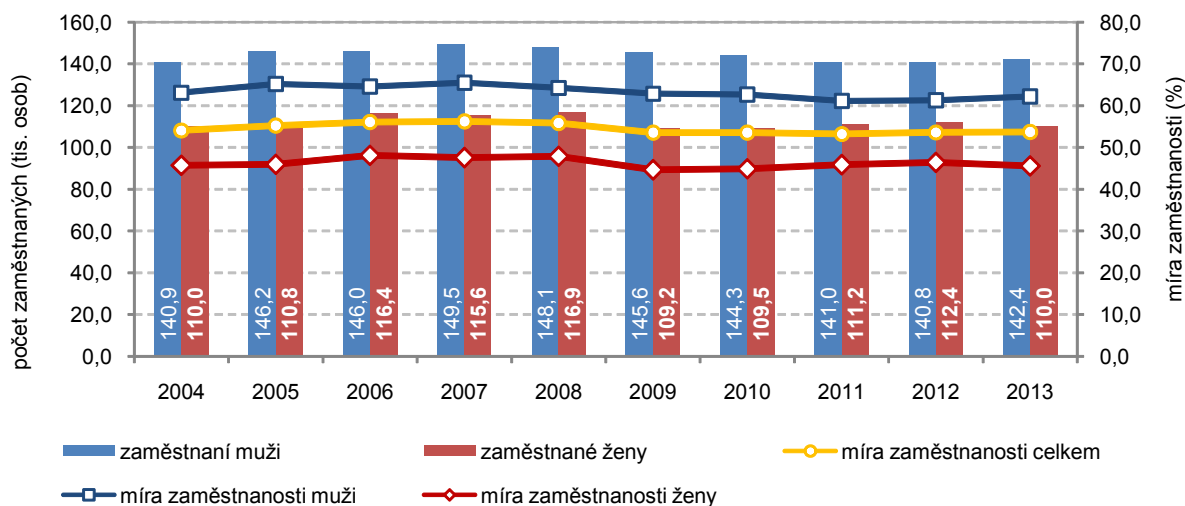
² Míra ekonomické aktivity (MEA) vyjadřuje podíl osob zaměstnaných a takových nezaměstnaných, kteří aktivně hledají práci a jsou schopni k nástupu do práce okamžitě nebo nejpozději do 14 dnů, na celkovém počtu obyvatel starších 15 let.

Zaměstnanost:

Ani míra zaměstnanosti nedosáhla republikového průměru.

Od roku 2009 počet zaměstnaných v kraji klesá. V roce 2013 bylo v kraji 142,4 tis. zaměstnaných mužů a 110 tis. žen, zatímco zaměstnaných mužů meziročně přibylo (o 1,6 tis.), žen naopak ubylo (o 2,4 tis.). Vývoj počtu zaměstnaných ovlivnil i ukazatel míry zaměstnanosti¹. Zatímco u mužů meziročně vzrostla o 0,9 p.b. na 62,2 %, u žen zhruba o stejnou hodnotu klesla na 45,6 %, takže celková míra zaměstnanosti v kraji (53,7 %) stagnovala a zaostala za průměrem ČR (55,2 %). Věková struktura zaměstnaných kopíruje strukturu pracovní síly, nejvíc zaměstnaných osob bylo ve věkové skupině 30–44 let (41,7 %).

Graf 2.2 Struktura zaměstnaných a míra zaměstnanosti v Královéhradeckém kraji (VŠPS)¹⁾

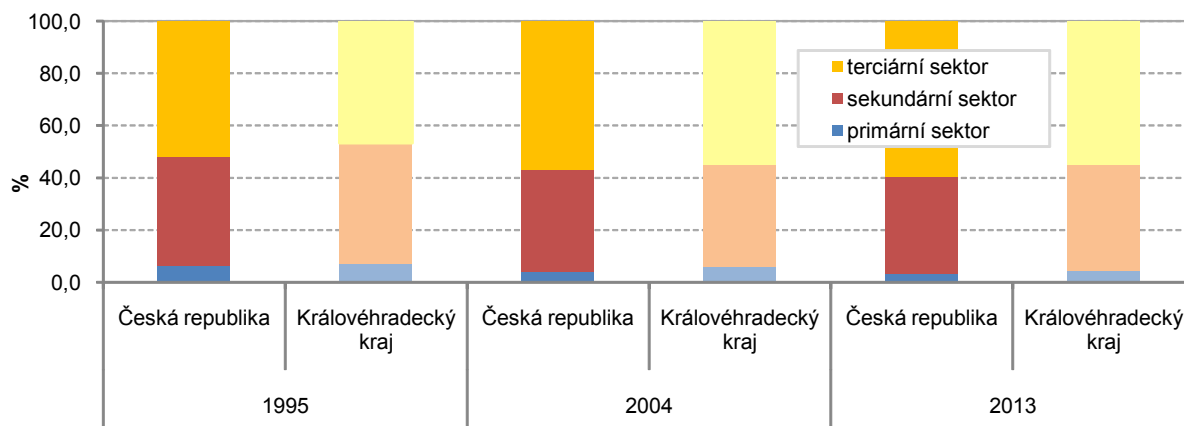


¹⁾ Do roku 2010 údaje vážené na data demografické statistiky před promítnutím SLDB

Terciární sektor je rozhodující pro zaměstnanost v kraji.

Převážná část zaměstnaných osob v kraji byla v roce 2013 v zaměstnaneckém poměru (81,2 %), v posledních dvou letech jejich podíl mírně vzrostl na úkor osob pracujících na vlastní účet (14,7 %). Více než polovina zaměstnaných (55,1 %) pracovala v sektoru služeb, 40,6 % v průmyslu a stavebnictví a 4,2 % v zemědělství. Z dlouhodobého hlediska je v kraji patrný posun zaměstnaných ze sektoru průmyslu a stavebnictví do sektoru služeb, podíl zaměstnaných v primárním sektoru kolísá, poslední tři roky stagnuje.

Graf 2.3 Zaměstnaní podle sektorů v Královéhradeckém kraji (VŠPS)

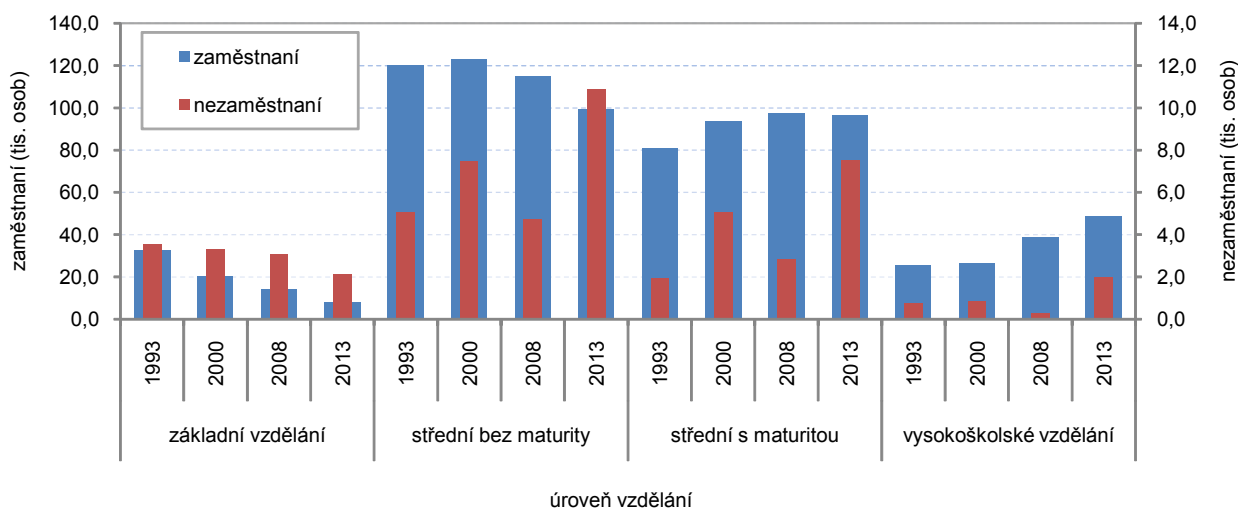


¹ Míra zaměstnanosti je podíl zaměstnaných na populaci ve věku 15 a více let.

Výrazný nárůst osob s vyšším vzděláním mezi zaměstnanými.

V delším časovém pohledu se odráží změny ve vzdělanostní struktuře pracovní síly. U zaměstnaných klesá podíl osob se základním vzděláním a se středním vzděláním bez maturity. Jestliže v roce 1993 činil podíl osob se základním vzděláním 12,7 % (se středním vzděláním bez maturity 46,4 %), v roce 2000 to bylo 7,6 % (46,7 %) a v roce 2013 jen 3,1 % (39,3 %). Výrazně se zvýšil podíl zaměstnaných s vysokoškolským vzděláním, kdy v roce 1993 činil 9,8 %, v roce 2000 10,1 % a v roce 2013 již 19,4 %. Tyto změny jsou ovlivněny jednak snahou mladé generace o dosažení co nejvyššího vzdělání a dále skutečností, že do starobního důchodu odcházejí starší ročníky s nižším vzděláním.

Graf 2.4 Pracovní síla podle vzdělání a ekonomického postavení v Královéhradeckém kraji (VŠPS)



Nárůstem žen s druhým zaměstnáním se jejich počty u obou pohlaví téměř vyrovnaly.

V roce 2013 mělo druhé a další zaměstnání v kraji celkem 12,5 tis. osob, necelých 5 % zaměstnaných. Proti roku 2008 jejich počet vzrostl o polovinu, výrazně přibýlo žen s druhým zaměstnáním a v roce 2013 se počty obou pohlaví téměř vyrovnaly.

Nezaměstnanost (z výsledků VŠPS): Nejvyšší počet nezaměstnaných v historii šetření.

Podle výsledků VŠPS v roce 2013 byl v kraji vůbec nejvyšší počet nezaměstnaných od roku 1993, kdy se toto šetření provádí. Z celkového počtu 22,5 tis. nezaměstnaných převažovaly ženy (12,1 tis., tj. 53,9 %). Pětina nezaměstnaných byla ve věku 35–44 let a další ohroženou skupinou jsou lidé v předdůchodovém věku (nad 55) a mladí lidé (do 24 let).

Nezaměstnanost je ovlivněna úrovní vzdělání.

Z hlediska vzdělání pak více než polovina nezaměstnaných měla základní nebo střední vzdělání bez maturity. Jak naznačuje graf 2.4 s výrazným nárůstem počtu vysokoškolsky vzdělaných lidí se počet nezaměstnaných zvyšuje i v této kategorii.

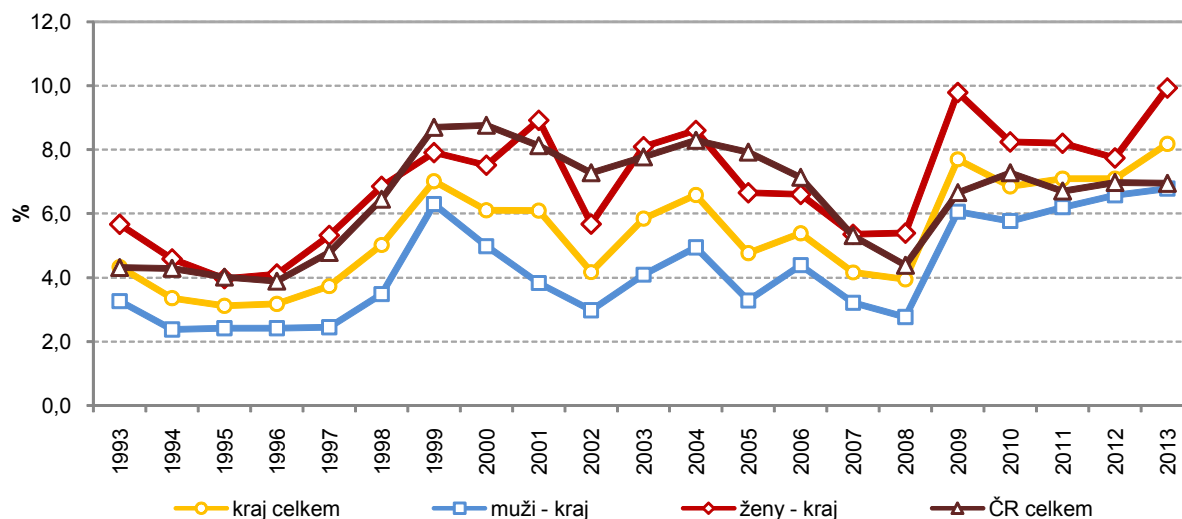
Obecná míra nezaměstnanosti nad celorepublikovým průměrem ... šestá nejvyšší mezi kraji...

Průměrná roční obecná míra nezaměstnanosti dosáhla v kraji v roce 2013 hodnoty 8,2 %, meziročně vzrostla o 1,1 p.b. a pohybovala se 1,2 p.b. nad republikovým průměrem. Míra nezaměstnanosti mužů (6,8 %) byla o 3,1 p.b. nižší než u žen (9,9 %). V mezikrajském porovnání nás výše nezaměstnanosti řadí na 6. příčku. Nejvyšší nezaměstnanost vykázal Ústecký kraj (10,2 %), nejnižší hl. město Praha (3,1 %).

... nejnižší z dlouhodobého hlediska byla v polovině 90. let ...

Z dlouhodobého hlediska nejnižší obecná míra nezaměstnanosti byla v kraji v polovině 90. let, kdy se v letech 1994–1997 pohybovala pod hranicí 4 %, podobně nízkou nezaměstnanost kraj zopakoval ještě v roce 2008 (3,9 %). Nejvyšší nezaměstnanost byla vykázána, jak bylo uvedeno výše, v uplynulém roce 2013.

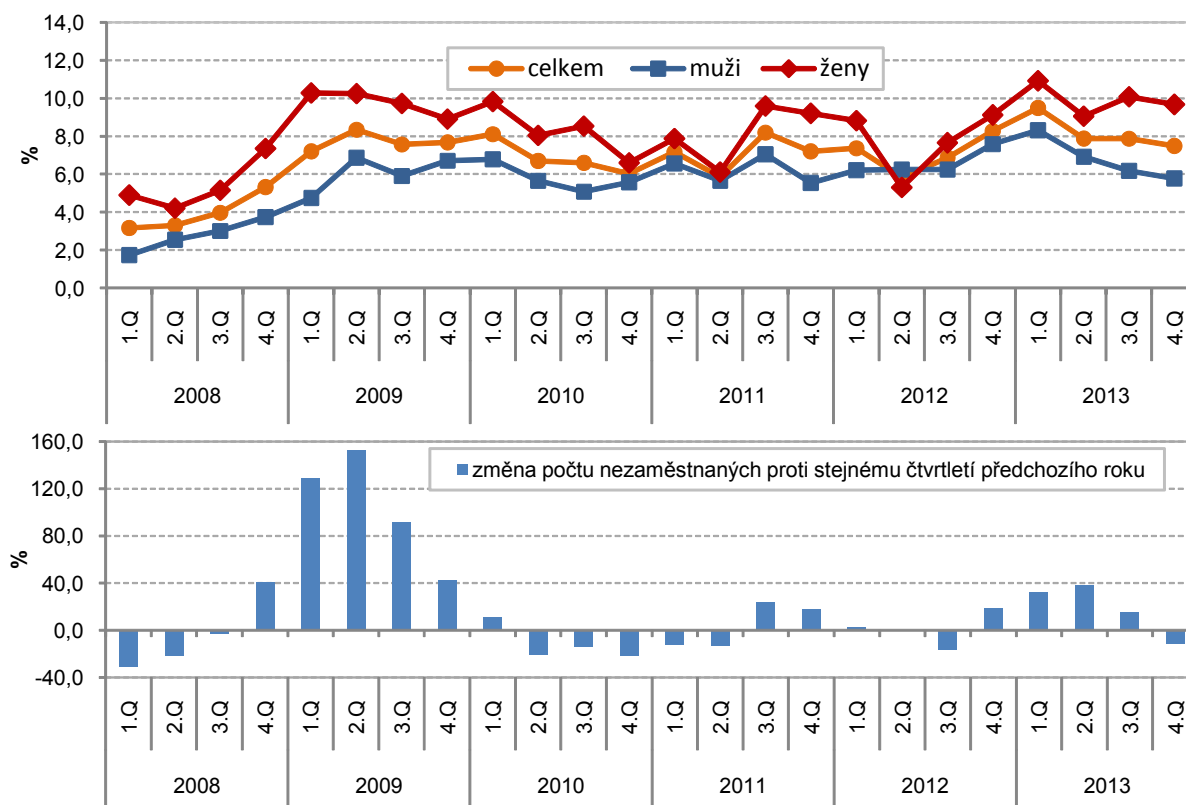
Graf 2.5 Obecná míra nezaměstnanosti podle pohlaví v Královéhradeckém kraji (VŠPS)



... kulminovala v 1. čtvrtletí 2013.

Z pohledu čtvrtletních hodnot představovala první tři čtvrtletí roku 2013 opětovně meziroční nárůst počtu nezaměstnaných v kraji i když přírůstky nedosahovaly zdaleka takových hodnot jako v roce 2009, kdy se v kraji plně projevily důsledky recese. Obecná míra nezaměstnanosti kulminovala v 1. čtvrtletí 2013, především vlivem nárůstu nezaměstnanosti žen, v následujících čtvrtletích už vykazuje klesající tendenci.

Graf 2.6 Obecná míra nezaměstnanosti a změna počtu nezaměstnaných podle jednotlivých čtvrtletí



Přes stárnutí populace klesl počet ekonomicky neaktivních.

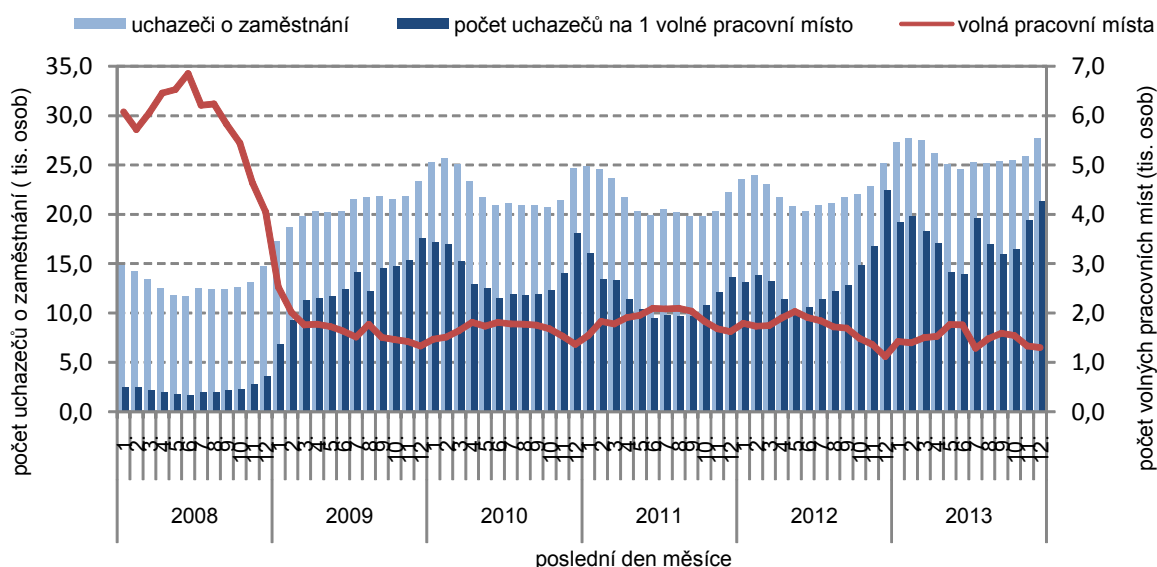
Ekonomicky neaktivní obyvatelstvo tvořilo v roce 2013 celkem 41,5 % (tj. 195,4 tis. osob) z obyvatel starších 15 let. Přes stárnutí populace, které je nejrychlejší ze všech krajů, se v posledních dvou letech snížil počet ekonomicky neaktivních i jejich podíl na obyvatelstvu kraje 15-letém a starším. To je ovlivněno i neustále zvyšující se hranicí odchodu do důchodu. Proti roku 1993 se počet ekonomicky neaktivních v kraji zvýšil o 20,4 tis. osob, tj. o 11,7 %, proti roku 2008 naopak poklesl o 3,1 tis. osob, tj. o 1,6 %.

Nezaměstnanost (z údajů MPSV):

Nejvíce nezaměstnaných bylo v únoru 2013 a v závěru tohoto roku.

Koncem roku 2013 bylo evidováno na úřadech práce kraje celkem 27 678 uchazečů o zaměstnání, proti předchozímu roku to bylo o 2 468 nezaměstnaných (o 9,8 %) více. V porovnání s koncem roku 2008, kdy se ekonomice ještě dařilo, představuje nárůst nezaměstnaných téměř 13 tisíc osob, tj. o 87,9 %. Vliv krize na trh práce se v kraji plně projevil počátkem roku 2010, kdy se počty nezaměstnaných přehouply přes hranici 25 tisíc osob. V následujících dvou letech pak počty nezaměstnaných opisovaly obdobnou křivku (snížení počtu nezaměstnaných v letních měsících vlivem sezónních prací a jejich opětovným nárůstem v závěru roku). Konec roku 2012 představoval opět atak hranice 25 tisíc nezaměstnaných, který kulminoval v únoru 2013 (27 697 uchazečů o zaměstnání) viz graf 2.7. Během jednotlivých měsíců roku 2013 počty nezaměstnaných téměř nepoklesly pod hranici 25 tis. osob v kraji.

Graf 2.7 Uchazeči o zaměstnání a volná pracovní místa v Královéhradeckém kraji (MPSV)



Hospodářská recese ovlivnila počty volných pracovních míst.

Úřady práce v kraji hlásily ke konci roku 2013 celkem 1 299 volných pracovních míst, proti prosinci 2012 to představuje 16% nárůst. Po roce 2008 nabídka volných pracovních míst vlivem hospodářské recese v kraji výrazně klesla, v prosinci 2013 byla na třetinové úrovni konce roku 2008. Z podrobného pohledu na měsíční údaje o volných pracovních místech za roky 2008–2013 můžeme vyčíslit, že nejméně jich bylo k dispozici v prosinci 2012 (1 121 míst), naopak nejvíce v červnu 2008 (6 852 míst).

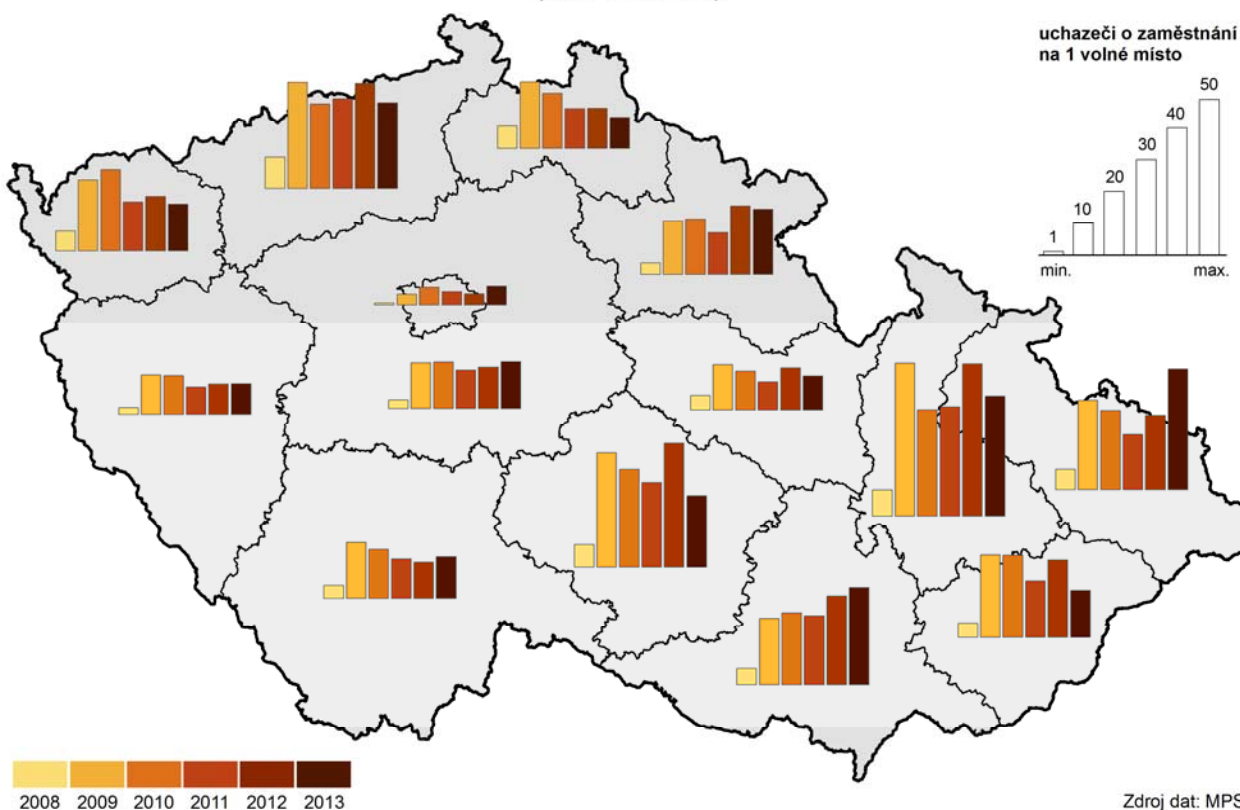
...21 uchazečů na 1 volné místo.

K 31. 12. 2013 připadlo na 1 volné pracovní místo celkem 21,3 uchazečů o zaměstnání, to je druhý nejvyšší počet (v prosinci 2012 22,5 uchazečů) od začátku roku 2008 a zároveň je to dvanásobek počtu z června 2008, kdy bylo uchazečů na jedno volné pracovní místo nejméně (1,7 osob).

Necelá čtvrtina nezaměstnaných pobírala podporu v nezaměstnanosti...

Ke konci roku 2013 pobíralo podporu v nezaměstnanosti celkem 6 442 uchazečů o zaměstnání, tj. necelá čtvrtina nezaměstnaných osob v kraji. Meziročně se počet nezaměstnaných, kteří dosáhli na podporu v nezaměstnanosti, mírně snížil (o 0,59 p.b.) na 23,3 %.

Uchazeči o zaměstnání na 1 volné pracovní místo v krajích v letech 2008 až 2013 (stav k 31. 12.)

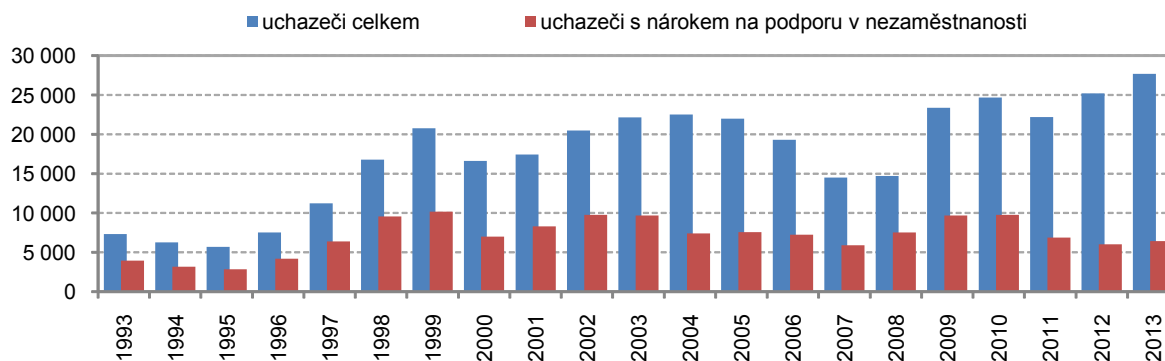


Zdroj dat: MPSV

... dlouhodobě se jejich podíl snižuje.

Nárůst osob pobírajících podporu v nezaměstnanosti byl výrazný mezi roky 2007 a 2008, kdy se začínaly projevovat první známky recese, a dále rostl mezi následujícími dvěma lety (2008 a 2009), kdy došlo k dalšímu velkému přílivu uchazečů o zaměstnání na úřady práce. Naopak výrazný pokles uchazečů s podporou v nezaměstnanosti nastal v roce 2004, kdy vešel v platnost nový zákon o nezaměstnanosti, který upravil pravidla pro vyplácení podpory a podobně tomu bylo i v roce 2011, kdy se tato pravidla dále zpřísnila. Z dlouhodobého hlediska se podíl uchazečů s podporou v nezaměstnanosti na celkovém počtu uchazečů snižuje. Jestliže se do roku 2003 pohyboval kolem 50 %, po změně v roce 2004 již pobírala podporu jen třetina uchazečů, v roce 2008 podíl stoupl opět na přibližně polovinu nezaměstnaných a v roce 2013 se na podporu v nezaměstnanosti mohla spolehnout jen necelá čtvrtina uchazečů o zaměstnání.

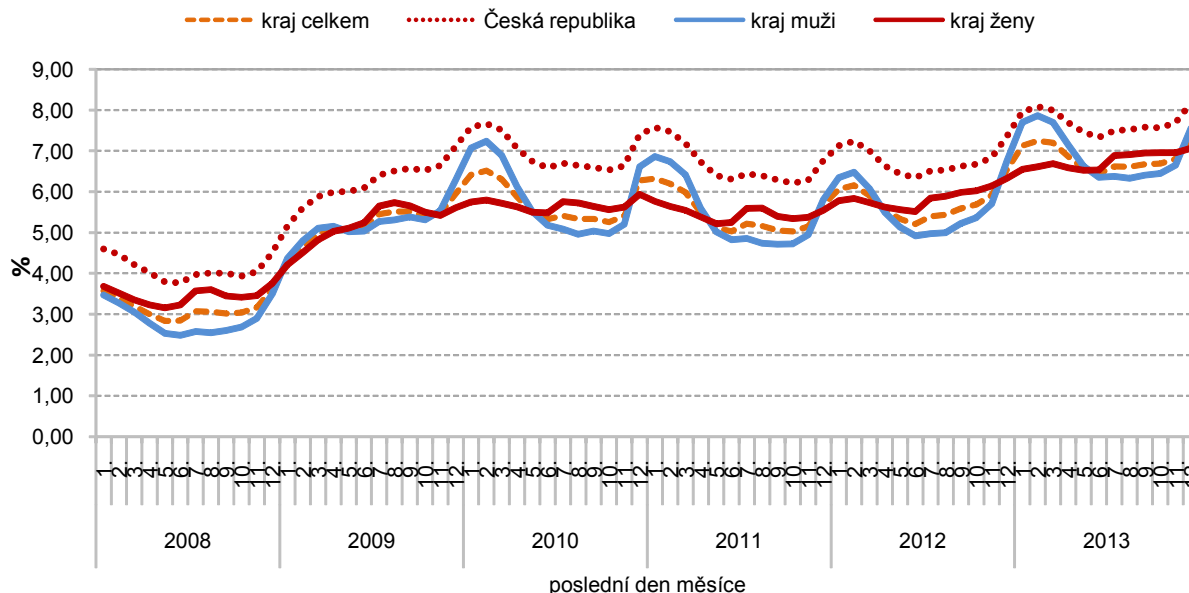
Graf 2.8 Neumístění uchazeči s nárokem na podporu v nezaměstnanosti v Královéhradeckém kraji k 31. 12. (MPSV)



Podíl nezaměstnaných osob pod průměrem ČR...

Podle nového ukazatele podíl nezaměstnaných osob¹ zůstává jeho hodnota v kraji dlouhodobě pod celorepublikovým průměrem. Ke konci roku 2013 se vyšplhala na úroveň 7,31 % (muži 7,55 %, ženy 7,07 %), což bylo o 0,86 p.b. méně než činil průměr za ČR a mezi kraji to byla pátá nejnižší hodnota.

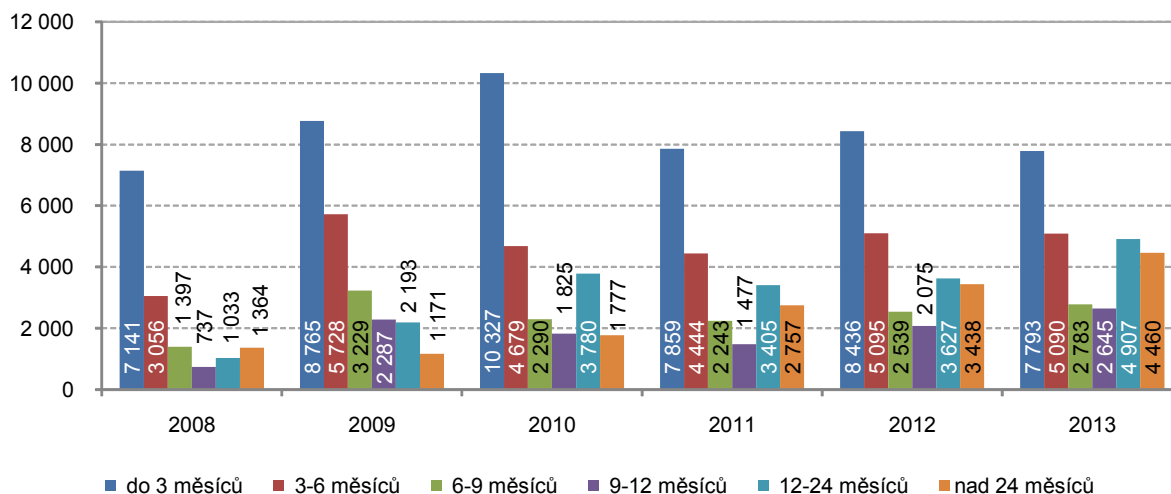
Graf 2.9 Podíl nezaměstnaných osob v Královéhradeckém kraji v jednotlivých měsících (MPSV)



...od roku 2008 byl v kraji nejvyšší v prosinci 2013...

Porovnáním míry nezaměstnanosti v jednotlivých měsících za období 2008–2013 vyplývá, že nezaměstnanost v kraji kulminovala v prosinci 2013 a podobně v prvních třech měsících tohoto roku se podíl nezaměstnaných přehoupl přes 7% hranici. Naopak nejnižší nezaměstnanost vykázal kraj v jarních měsících roku 2008, nejnižší byla v květnu 2,84 %. Podíl nezaměstnaných opisuje pravidelnou křivku s vyšším podílem nezaměstnaných na počátku a koncem roku a jejich snížením v letních měsících (vlivem sezónních prací), ale jak vyplývá z grafu 2.9, se stále rostoucím trendem.

Graf 2.10 Počet uchazečů o zaměstnání podle délky evidence v Královéhradeckém kraji k 31. 12. (MPSV)



¹ Podíl dosažitelných uchazečů o zaměstnání ve věku 15–64 let na počtu obyvatel téhož věku – nový ukazatel, který zavedlo MPSV od října 2012 místo dříve užívané míry registrované nezaměstnanosti. Pro sledování vývoje nového ukazatele je zpětně dopočtena časová řada, od roku 2005 i do úrovně okresů.

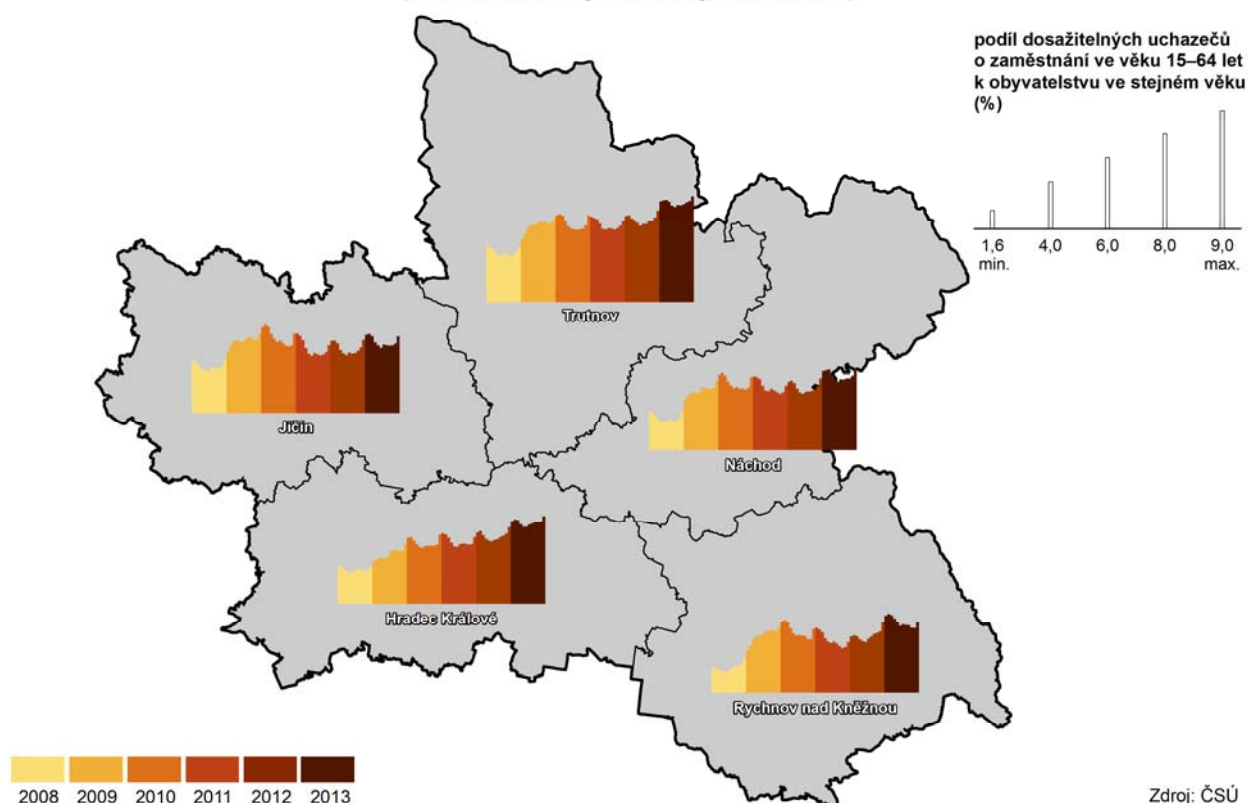
...rozdíly u obou pohlaví v souvislosti s nabídkou sezónních prací.

Ve sledovaném období 2008–2013 rozdíly v podílu nezaměstnaných mezi oběma pohlavími nepřesáhly 1,44 p.b. a mezi kraji patřily k nejnižším. Z grafu 2.9 je zřejmé, že muži daleko citlivěji reagují na výkyvy v nabídce sezónních prací než ženy, především v posledních čtyřech letech. V měsících, kdy nezaměstnanost v kraji rostla, tedy na počátku a koncem roku, podíl nezaměstnaných mužů převyšoval podíl nezaměstnaných žen v kraji.

Počty dlouhodobě nezaměstnaných patří v ČR k nejnižším.

Dlouhodobá nezaměstnanost nepředstavuje v kraji tak velký problém jako v jiných regionech. Počet nezaměstnaných déle než jeden rok v kraji postupně rostl, zatímco koncem roku 2008 jich bylo 2 397 (16,3 % z celkového počtu nezaměstnaných), na konci roku 2013 se jejich počet zvýšil na 9 367 (33,8 % z celkového počtu nezaměstnaných). Tento vývoj byl ovlivněn, v posledních třech letech, zejména zvyšováním počtu nezaměstnaných, kteří byli v evidenci úřadů práce déle než 2 roky. V období 2008–2013 patřily počty dlouhodobě nezaměstnaných ze všech krajů k nejnižším.

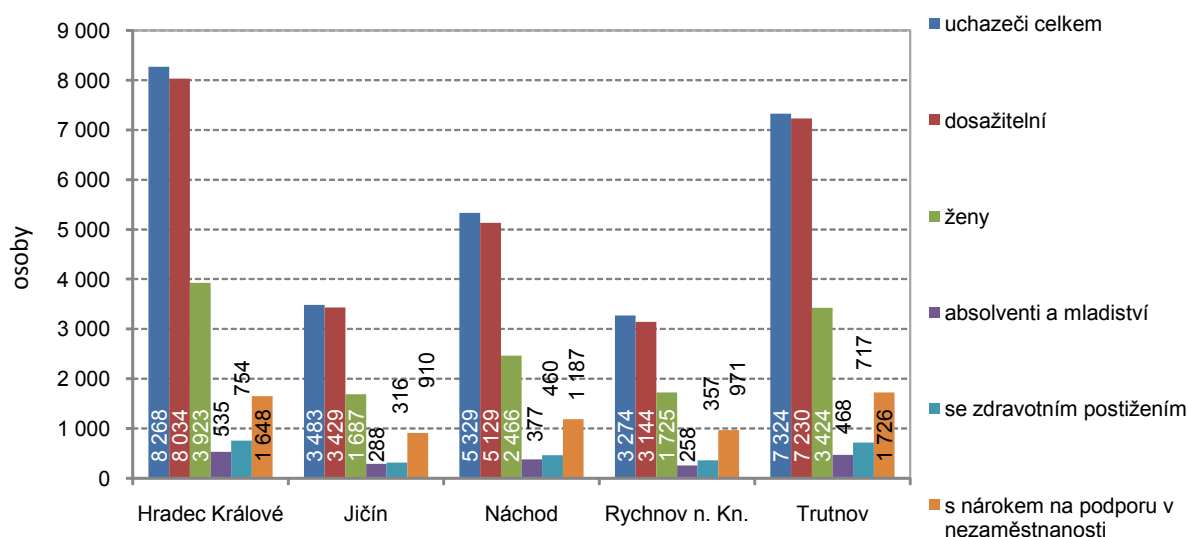
Nezaměstnanost v okresech Královéhradeckého kraje v letech 2008 až 2013 (stav ke konci jednotlivých měsíců)



Nejvyšší podíl nezaměstnaných vykazuje dlouhodobě okres Trutnov, nejnižší okres Rychnov nad Kněžnou.

Z hlediska nižších územně správních celků, nejvyšší počet nezaměstnaných ke konci roku 2013 byl evidován v okrese Hradec Králové. Ovšem dlouhodobě nejvyšší podíl nezaměstnaných osob vykazuje v kraji okres Trutnov (k 31. 12. 2013 to bylo 8,99 % a mezi 77 okresy ČR to byla 28. příčka s nejvyšší nezaměstnaností). Naopak nejnižší podíl nezaměstnaných zůstává dlouhodobě v okrese Rychnov nad Kněžnou (5,92 %), který se tak řadí na 10. příčku s nejnižší nezaměstnaností mezi okresy ČR. Pro úplnost pořadí ostatních okresů z hlediska podílu nezaměstnaných osob bylo ke konci roku 2013 následující: okres Hradec Králové (7,45 %, tj. 50. příčka), Náchod (6,94 %) a Jičín (6,44 %) obsadily 59., resp. 62. pořadí mezi všemi okresy ČR.

Graf 2.11 Uchazeči o zaměstnání podle okresů Královéhradeckého kraje k 31. 12. 2013 (MPSV)

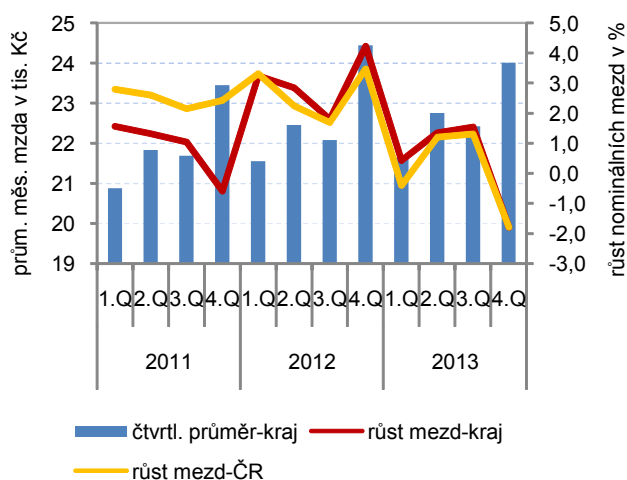


Mzdy:

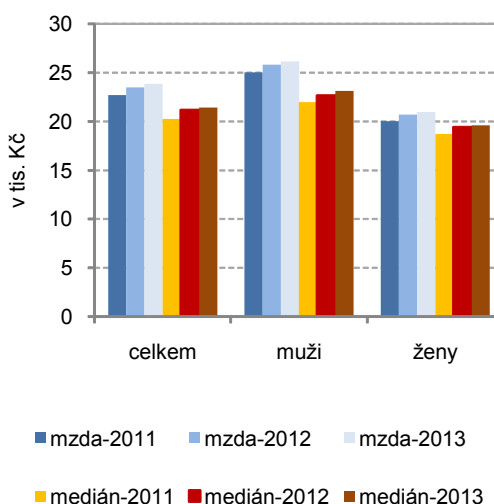
Reálný pokles průměrné hrubé měsíční mzdy o 1,1 %.

Průměrná hrubá měsíční mzda¹ v roce 2013 dosáhla v Královéhradeckém kraji hodnoty 22 702 Kč, za průměrem České republiky zaostala o 2 426 Kč a v porovnání s ostatními kraji se jednalo o osmou nejvyšší mzdu. Ve srovnání s předchozím rokem došlo k jejímu nominálnímu zvýšení o 0,3 %, po započtení inflace (růst spotřebitelských cen v roce 2013 činil 1,4 %) mzda v kraji reálně klesla o 1,1 %. Meziroční pokles reálných mezd zaznamenaly koncem roku 2013 všechny kraje. Průměrný evidenční počet zaměstnanců meziročně klesl o 2,6 tis. osob na 180,8 tis. osob, podíl kraje na celkovém počtu zaměstnanců tak činil 4,9 % a byl pátý nejnižší mezi kraji.

Graf 2.12 Průměrná hrubá měsíční mzda¹⁾ a její meziroční změny v Královéhradeckém kraji



Graf 2.13 Medián mezd a průměrná hrubá měsíční mzda podle pohlaví v kraji



¹⁾ podle místa pracoviště, přepočteno na osoby plně zaměstnané

Změny ve strukturálním šetření mezd...

Data ze strukturální mzdové statistiky, která ČSÚ přebírá od MPSV a MF²⁾, od roku 2011 nejsou plně srovnatelná s předchozími roky. Nově zahrnují data za podniky s méně než 10 zaměstnanci, fyzické osoby a neziskové instituce.

... nedovolí srovnávat

Také se liší od průměrné mzdy získané z podnikového výkaznictví ČSÚ, kde je

¹ Průměrná hrubá měsíční mzda je počítána podle skutečného místa pracoviště zaměstnanců – tzv. pracovištní metoda; za osoby přepočtené na plně zaměstnané.

² MPSV – šetření o průměrném výděлку, MF – šetření o platu a služebním příjmu.

data v časové řadě. celkový objem mzdových prostředků poměřován evidenčním počtem zaměstnanců, kde jsou zahrnuti i zaměstnanci nemocní nebo s neplacenou nepřítomností kratší než 4 týdny. Z výše uvedeného vyplývá, že mzdy podle strukturálního šetření se liší, jsou vyšší a zatíženy výběrovou chybou.

V roce 2013 pobíraly ženy v kraji průměrnou mzdu o pětinu nižší než muži... Medián mezd¹ dosáhl v roce 2013 v kraji hodnoty 21 421 Kč; u mužů byl 23 127 Kč a u žen 19 602 Kč. Ve všech krajích je medián mezd nižší než průměrná mzda, největší rozdíl je v Hl. městě Praze, kde je velký podíl osob s vysokými příjmy a rozdíl činil 6 882 Kč. V Královéhradeckém kraji tvořil medián mezd 89,9 % průměrné mzdy, která činila 23 834 Kč. Z hlediska pohlaví představoval medián mezd u mužů 88,4 %, u žen 93,5 % jejich průměrné mzdy, ta činila u mužů 26 149 Kč a u žen 20 957 Kč. Ženy tak pobíraly v průměru o 5 192 Kč nižší mzdu než muži.

...mezi kraji 8. nejvyšší mzda. V porovnání s ostatními čtrnácti kraji nejvyšší průměrný výdělek v roce 2013 byl dosažen v Hl. městě Praha (34 685 Kč), nejnižší v kraji Karlovarském (22 315 Kč), Královéhradecký kraj s výše uvedenou mzdou obsadil 8. příčku. Podobné postavení dosáhl kraj i při porovnání hodnot mzdového mediánu.

Pracovní neschopnost Vývoj pracovní neschopnosti pro nemoc a úraz byl v posledních pěti letech ovlivněn především změnami v systému nemocenského pojištění, které vstoupily v platnost k 1. 1. 2009. V roce 2013 bylo v kraji průměrně nemocensky pojištěno 189 612 osob, což je nejméně za posledních pět let. V porovnání s rokem 2012 se průměrný počet pojištěnců snížil o téměř 5 %, proti roku 2008 byl úbytek pojištěnců více než 12 %. Průměrné počty nemocensky pojištěných se v posledních letech snižovaly ve všech krajích (kromě Hl. m. Prahy), v Královéhradeckém kraji byl úbytek pojištěnců v letech 2008 až 2013 druhý nejvyšší.

Nejnižší počet nemocensky pojištěných za posledních pět let. Nově hlášených případů pracovní neschopnosti bylo během roku 2013 celkem 59 726, což bylo o 4,5 % více než v roce 2012. Na tento nárůst měly vliv především nově hlášené případy pracovní neschopnosti pro nemoc (nárůst o 5,9 %), naopak nejvyšší meziroční pokles byl zaznamenán u nově hlášených případů pro pracovní úraz (pokles o 10,8 %). Celkový meziroční nárůst nově hlášených případů pracovní neschopnosti byl zaznamenán ve všech krajích ČR. Jiná je situace při hodnocení delšího časového úseku, při porovnání let 2013 a 2008 se počet nově hlášených případů snížil o více než dvě pětiny (43,3 %), tento trend se projevil ve všech krajích ČR.

Meziročně přibylo nově hlášených případů pracovní neschopnosti, v porovnání s rokem 2008 byl však zaznamenán výrazný pokles. Počet kalendářních dnů pracovní neschopnosti dosáhl v roce 2013 hodnoty 2,5 mil., v porovnání s rokem 2012 se počet dní snížil jen nepatrně (o 0,4 %). Mnohem výraznější je snížení počtu kalendářních dnů pracovní neschopnosti v delší časové řadě. Od roku 2008 se počet dní snížil o téměř 40 % (ze 4,2 mil. v roce 2008 na 2,5 mil. v roce 2013), relativní snížení počtu kalendářních dnů pracovní neschopnosti v posledních pěti letech bylo mezi ostatními kraji ČR nejvyšší.

V kraji se v posledních pěti letech nejvíce snížil počet kalendářních dnů pracovní neschopnosti. Průměrná doba trvání jednoho případu pracovní neschopnosti v kalendářních dnech činila v roce 2013 celkem 42,4 dne, proti roku 2012 se tato doba snížila o 2,1 dne. Na tomto snížení se podílela především průměrná doba trvání nemoci, která se meziročně snížila o 2,2 dny a průměrná doba trvání ostatních úrazů s meziročním snížením o 0,6 dne. Naopak průměrná doba trvání pracovního úrazu se o 0,6 dne meziročně zvýšila. V porovnání s průměrnou dobou trvání jednoho případu pracovní neschopnosti v ČR byla krajská hodnota o 1,6 dne nižší.

Průměrná doba trvání jednoho případu pracovní neschopnosti se meziročně snížila a byla pod úroveň republikového průměru. Průměrné procento pracovní neschopnosti dosáhlo v roce 2013 v kraji hodnoty 3,655 %, což bylo o 0,2 p.b. více než v předchozím roce, ale o více než 1,6 p.b. méně než v roce 2008. Z hlediska meziokresního srovnání se průměrné procento pracovní neschopnosti pohybovalo mezi 3,225 % v okrese Hradec Králové a 4,191 % v okrese Trutnov. Mezi ostatními kraji byla krajská hodnota 3,655 % třetí nejvyšší.

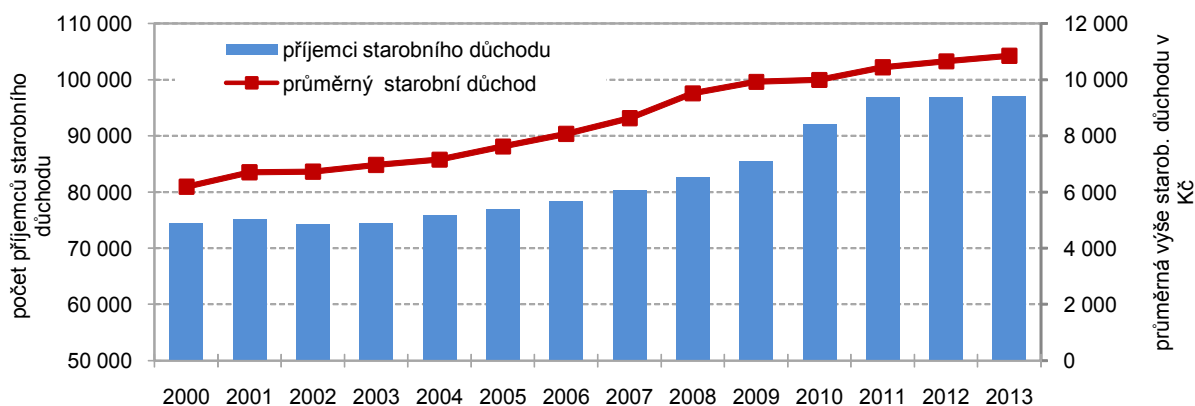
¹ Medián mezd představuje hodnotu mzdy zaměstnance uprostřed mzdového rozdělení. To znamená, že polovina zaměstnanců má mzdu pod a polovina nad mediánem; lépe vypovídá o skutečné mzdové úrovni. Medián mezd je zjišťován strukturálním šetřením.

Důchody

Nárůst celkového počtu příjemců důchodu se v posledních dvou letech zastavil...

V prosinci roku 2013 bylo v kraji evidováno 158 479 příjemců důchodů celkem, tzn. starobního, invalidního, sirotčího a vdovského nebo vdoveckého. Prudký nárůst příjemců důchodů, který začal kolem roku 2000, se v roce 2011 zastavil a v letech 2012 až 2013 začal nepatrně klesat. V porovnání s rokem 2008 se počet příjemců důchodů ještě zvýšil o téměř 3 %, ale od konce roku 2011 poklesl o 0,9 %, tj. o 1 463 osob.

Graf 2.14 Příjemci starobního důchodu a průměrná výše důchodu v Královéhradeckém kraji



... stále však stoupá počet starobních a předčasných starobních důchodců.

Mezi příjemci důchodů celkem byl v posledních pěti letech zaznamenán nejvyšší nárůst příjemců starobního důchodu o 17,3 %, počet příjemců předčasného starobního důchodu se zvýšil o 58,7 %. Neustále se zvyšuje také podíl předčasných starobních důchodců na počtu starobních důchodců celkem, zatímco v roce 2008 tento podíl činil 21,2 %, v roce 2013 byl podíl předčasných starobních důchodců více než 30 %. Výrazný nárůst počtu příjemců starobních důchodů v roce 2010 byl částečně ovlivněn novelou zákona, na základě této úpravy se od 1. 1. 2010 invalidní důchod vyplácený ke dni dovršení věku 65 let mění na starobní.

Starobní důchod žen byl v průměru o dva tisíce nižší než u mužů.

Ke konci roku 2013 činila průměrná výše důchodu celkem 10 599 Kč, starobního důchodu pak 10 848 Kč. Starobní důchod vzrostl v porovnání s rokem 2008 o necelých 14 %, meziroční nárůst v roce 2013 však činil pouhých 1,8 %. Nezanedbatelné jsou rozdíly ve výši průměrného starobního důchodu u mužů a žen. Zatímco muži pobírali v roce 2013 starobní důchod v průměru ve výši 11 908 Kč, starobní důchod žen stále ještě nepřekročil hranici deseti tisíc, jeho výše činila v průměru 9 948 Kč.

Výše starobního důchodu v kraji byla 122 Kč pod republikovým průměrem.

Při porovnání s ostatními kraji ČR zaujímá Královéhradecký kraj s průměrnou výší starobního důchodu 10 848 již několik let osmou příčku. Republikový průměr starobního důchodu v prosinci 2013 dosáhl výše 10 970 Kč, starobní důchodci v Královéhradeckém kraji byli 122 Kč pod tímto průměrem. Z hlediska meziokresního srovnání se starobní důchody v kraji pohybovaly v intervalu 10 587 Kč v okrese Náchod až 11 138 Kč v okrese Hradec Králové.

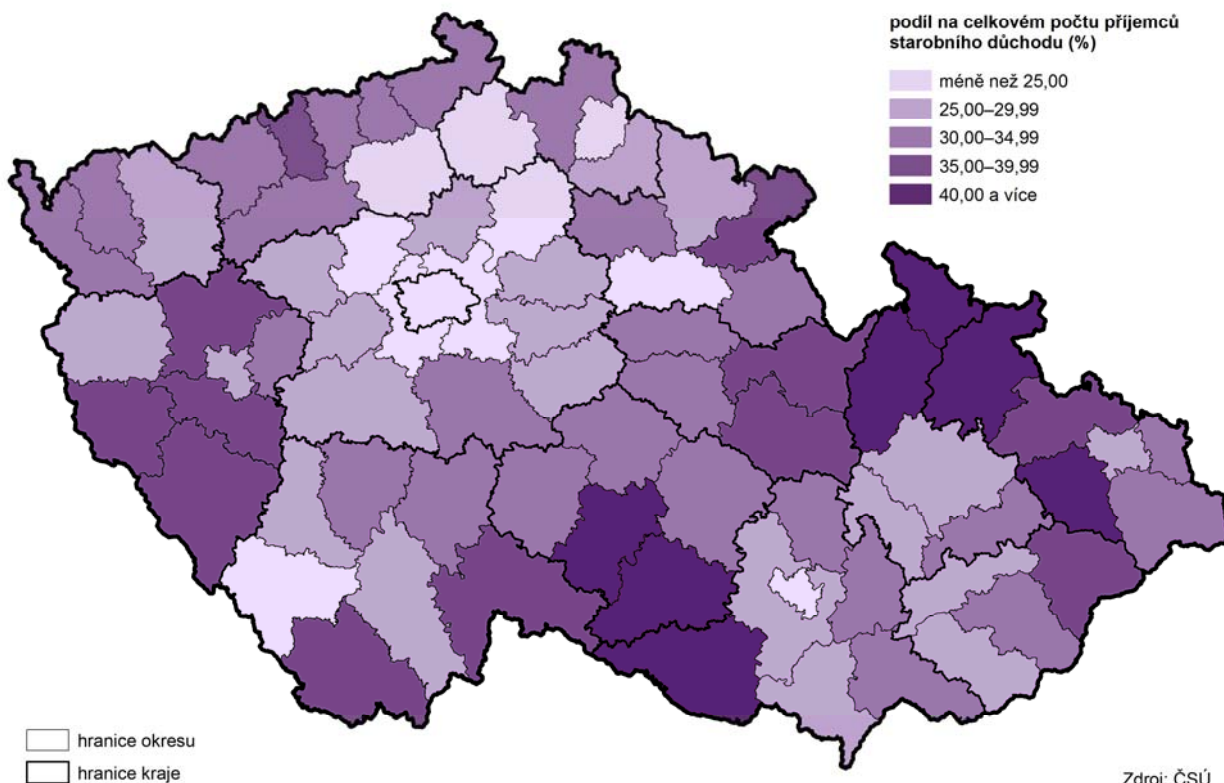
Státní sociální podpora Na vyplacených dávkách státní sociální podpory se nejvíce podílel rodičovský příspěvek.

Obyvatelům Královéhradeckého kraje byly v roce 2013 vyplaceny dávky státní sociální podpory (včetně dávek pěstounské péče) ve výši 1 833 mil. Kč. Meziročně se objem dávek zvýšil o 3 %, v porovnání s rokem 2008 bylo však na dávkách státní sociální podpory vyplaceno o 16 % méně. Nejvyšší podíl na vyplacených dávkách měl rodičovský příspěvek (68 %), příspěvek na bydlení činil 16,7 % všech dávek, přídatků na dítě pak 9,6 %. Dávky pěstounské péče byly vyplaceny ve výši 97 mil. Kč, což odpovídá 5,3 % objemu vyplacených dávek.

Hodnota vyplacených dávek na jednoho obyvatele byla mezi ostatními kraji spíše nižší.

Při přepočtu vyplacených dávek státní sociální podpory na jednoho obyvatele bylo v roce 2013 v kraji každému obyvatele vyplaceno v průměru 3 319 Kč. V porovnání s rokem 2012 to bylo o 102 Kč více, od roku 2008 se však výše dávek na jednoho obyvatele snížila o 630 Kč. Výše dávek za rok 2013 ve srovnání s ostatními kraji patřila k těm nižším (5. místo), průměrná hodnota dávek na jednoho obyvatele v rámci celé ČR byla o 227 Kč vyšší.

Příjemci předčasného starobního důchodu v okresech v prosinci 2013

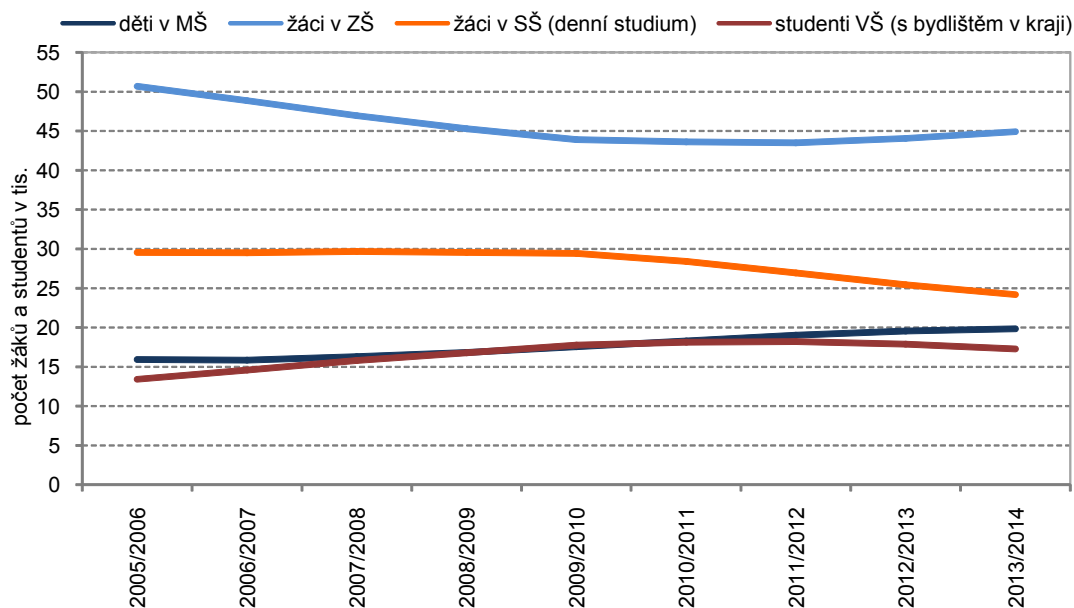


Školství

Děti v mateřských školách stále přibývá, i když ne tak výrazně jako v předchozích letech.

Mateřské školy v kraji navštěvovalo ve školním roce 2013/2014 celkem 19 859 dětí, což je o 18 % více, než ve školním roce 2008/2009. Meziroční nárůst dětí v mateřských školách již nebyl tak výrazný jako v předchozích letech, přesto i ve školním roce 2013/2014 navštěvovalo mateřské školy o 1,6 % více dětí, než v roce 2011/2012. Nárůst počtu dětí v mateřských školách se projevoval i ve zvyšujícím se počtu dětí na jednu třídu. Zatímco v roce 2008 připadalo na jednu třídu 22,9 dětí, v roce 2013 se průměrný počet dětí ve třídě zvýšil na 23,4 dětí.

Graf 2.15 Počty žáků a studentů podle typu školy v Královéhradeckém kraji



Po několikaletém úbytku dětí v základních školách se jejich počet od roku 2012 zvyšuje.

Ve školním roce 2013/2014 bylo v kraji 44 898 žáků základních škol. Jejich počet se zatím stále ještě nevrátil na hodnoty před rokem 2008, přesto byl v posledních dvou letech zaznamenán výrazný meziroční nárůst. V porovnání s rokem 2011 se počet žáků v základních školách zvýšil o 3,2 %, což souvisí s vyšší porodností v letech 2007 až 2008. V jedné třídě základní školy v kraji v roce 2013 bylo v průměru 19 žáků, z hlediska mezikrajského srovnání to byl druhý nejnižší počet v ČR.

Střední školy navštěvovalo nejméně studentů za posledních 10 let.

Dlouhodobě ubývá žáků denního studia středních škol, ve školním roce 2013/2014 navštěvovalo střední školy v kraji 24 197 studentů, což je nejméně za posledních deset let. V porovnání s rokem 2008 studovalo na středních školách v kraji o téměř jednu pětinu studentů méně, přesto tento úbytek patří v porovnání s ostatními kraji k těm nižším (4. místo). Proti školnímu roku 2012/2013 se počet studujících na středních školách snížil o 1 262 studentů.

Počet studentů vyšších odborných škol dlouhodobě mírně klesá.

Na 11 vyšších odborných školách studovalo ve školním roce 2013/2014 v kraji 884 studentů. Přestože se počet VOŠ meziročně zvýšil o jednu školu, počet studentů v dlouhodobějším pohledu pozvolna klesá. Meziročně se počet studentů snížil o 0,9 %, v porovnání s rokem 2008 činil úbytek studentů 8,6 %, což byl pátý nejvyšší úbytek mezi ostatními kraji ČR.

V posledních dvou letech ubylo i studentů vysokých škol.

Po dlouhodobém nárůstu studentů vysokých škol v posledních deseti letech se od roku 2011 jejich počet v kraji mírně snižoval. V roce 2013 mělo v Královéhradeckém kraji trvalé bydliště 17 279 studentů, což bylo o 5,3 % méně, než v roce 2011. Meziročně se počet studentů VŠ snížil o 3,3 %, tento úbytek byl v mezikrajském srovnání pátý nejnižší.

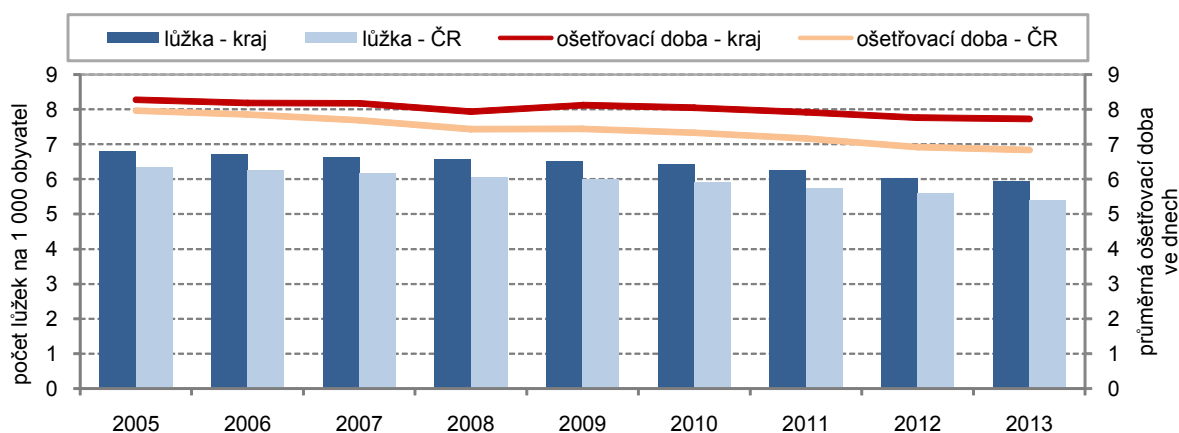
**Zdravotnictví
Počet lékařů se meziročně mírně snížil...**

Na území Královéhradeckého kraje působil v roce 2013 celkem 2 520 lékařů. Přestože se počet lékařů meziročně nepatrně snížil (o 1 %), byl jejich počet v letech 2012 až 2013 nejvyšší za posledních pět let. Počet lékařů v nemocnicích meziročně poklesl o 1,8 %, počet lékařů v ambulantní péči byl v porovnání s rokem 2012 o 1,1 % nižší.

... přesto zůstal počet lékařů na 1 000 obyvatel nad republikovým průměrem.

Při porovnání počtu lékařů na 1 000 obyvatel středního stavu se kraj s hodnotou 4,6 umístil na pátém místě mezi ostatními kraji, překročil tak o 0,1 p.b. průměr za ČR 4,5 lékařů na jeden tisíc obyvatel. V porovnání s rokem 2008 se počet lékařů na jeden tisíc obyvatel zvýšil o 0,2 p.b.

Graf 2.16 Počet lůžek na 1 000 obyvatel a průměrná ošetrovací doba v nemocnicích v Královéhradeckém kraji a ČR



Snižuje se počet nemocnic i počet nemocničních lůžek...

Počet nemocnic se v kraji i nadále postupně snižuje, v roce 2008 bylo v provozu 11 nemocnic, od roku 2012 to bylo pouze 9 nemocnic. Přestože se počet nemocnic v letech 2012 až 2013 již neměnil, snížil se meziročně počet lůžek v nemocnicích o 1,4 %, tj. o 45 lůžek, od roku 2008 se počet nemocničních lůžek snížil celkem o 9,6 %, tj. o 348 lůžek. Počet lůžek přepočtený na 1 000 obyvatel středního stavu se za posledních 5 let snížil z 6,6 na 6,0, přesto však kraj zaujímal touto hodnotou třetí nejvyšší příčku mezi ostatními kraji a překračoval republikový průměr o 0,6 p.b. Z hlediska meziokresního srovnání se počet lůžek na 1 000 obyvatel pohyboval v intervalu 8,9 lůžek v okrese Hradec Králové až 3,3 lůžka v okrese Rychnov nad Kněžnou. Právě v okrese Rychnov nad Kněžnou došlo v posledních pěti letech k nejvyššímu relativnímu úbytku lůžek o téměř 30 % (o 109 lůžek).

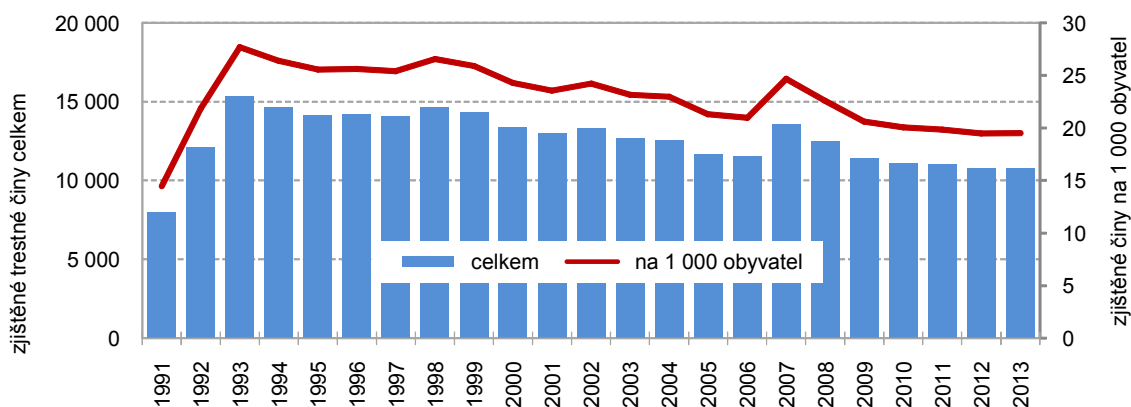
...průměrná ošetrovací doba byla přesto nejvyšší v ČR.

Průměrná délka ošetrovací doby se v posledních čtyřech letech plynule snižovala meziročně o 0,1 dne z 8,1 dne v roce 2009 na 7,7 dne v roce 2013, tento pokles byl však v mezikrajském srovnání jeden z nejmírnějších (třetí místo). Krajská hodnota 7,7 dne byla o 1,1 dne vyšší, než průměrná ošetrovací doba za ČR, a stala se tak nejvyšší průměrnou ošetrovací dobou mezi ostatními kraji.

**Kriminalita
Počet zjištěných trestných činů v roce 2013 stagnoval.**

V Královéhradeckém kraji bylo v roce 2013 zjištěno celkem 10 787 trestných činů. Z dlouhodobého pohledu byl meziroční nárůst zaznamenán naposledy v roce 2007, od roku 2008 se počet trestných činů snižoval, v roce 2013 stagnoval (meziroční rozdíl 2 trestné činy). Počty zjištěných trestných činů v letech 2012 a 2013 byly nejnižší od roku 1992. V porovnání s rokem 2008 se počet zjištěných trestných činů snížil o 13,8 %. Více než jedna desetina zjištěných trestných činů spadala do oblasti hospodářské kriminality, téměř tři čtvrtiny trestných činů byly delikty kriminality obecné. Na obecné kriminalitě se nejvíce podílely prosté krádeže (39 %) a krádeže vloupáním (26 %).

Graf 2.17 Kriminalita v Královéhradeckém kraji



Zdroj: MVČR

Čtvrtý nejnižší počet zjištěných trestných činů na 1 000 obyvatel v ČR.

Z hlediska přepočtu zjištěných trestných činů na 1 000 obyvatel středního stavu bylo v roce 2013 v kraji zjištěno 19,5 činů, v porovnání s rokem 2008 to bylo o 3,1 činů méně. V mezikrajském srovnání byl v kraji zjištěn čtvrtý nejnižší počet trestných činů na 1 000 obyvatel, tuto pozici měl kraj i v roce 2008. Průměr zjištěných trestných činů za ČR dosáhl v roce 2013 hodnoty 31,0, kraj byl pod úrovní republikového průměru o 11,4 p.b.

Nejvyšší kriminalita v okrese Hradec Králové, nejnižší v okrese Rychnov nad Kněžnou.

Počet zjištěných trestných činů na 1 000 obyvatel se výrazně lišil mezi jednotlivými okresy kraje. V roce 2013 byla nejvyšší kriminalita zjištěna v okrese Hradec Králové (21,3 trestných činů), zatímco v roce 2008 bylo nejvíce trestných činů zjištěno v okrese Trutnov (29,0 trestných činů). Okresem s nejnižší kriminalitou byl v letech 2008 až 2013 Rychnov nad Kněžnou, v roce 2013 zde bylo zjištěno 14,3 trestných činů na 1 000 obyvatel, v roce 2008 to bylo o 3,6 činů více.

Dopravní nehody

Počet dopravních nehod meziročně poklesl, poprvé od roku 2009.

V roce 2013 vyjžděla Policie České republiky k celkem 4 164 hlášeným dopravním nehodám. Počet dopravních nehod se od roku 2009 poprvé meziročně snížil, a to o 2,7 %, tj. o 117 událostí. V delší časové řadě není možné vývoj nehodovosti sledovat, neboť v roce 2009 došlo ke změně pravidel pro jejich hlášení Policií ČR. Počet dopravních nehod se meziročně snížil ve všech okresech kraje, více než jedna třetina hlášených nehod se stala v okrese Hradec Králové.

Nehodovost v kraji byla pátá nejvyšší v ČR.

V přepočtu na 1 000 obyvatel středního stavu došlo na území kraje k 7,5 hlášeným dopravním nehodám, v porovnání s ostatními kraji šlo o pátou nejvyšší nehodovost v ČR. Tato hodnota byla však stále ještě pod úrovní průměrné nehodovosti za celou ČR, která v roce 2013 činila 8,0 nehod na 1 000 obyvatel.

Snižuje se počet zraněných, nejvýraznější meziroční pokles usmrcených v ČR.

V posledních dvou letech se snižoval počet zraněných při dopravních nehodách. V porovnání s rokem 2011 se nejvíce snížil počet těžce zraněných, a to o 33 %, počet lehce zraněných se snížil o 6,9 %. Počet usmrcených, který v posledních pěti letech stagnoval na hodnotě 57 (výjimkou byl rok 2009 s počtem usmrcených 53) se v roce 2013 snížil na 37, tento meziroční pokles o 35 % byl nevýraznější mezi ostatními kraji. Vlivem alkoholu došlo v roce 2013 v kraji ke 247 dopravním nehodám, což bylo nejméně za posledních pět let.

Meziročně poklesla výše škod způsobená při dopravních nehodách.

Škody na vozidlech, jejich nákladu nebo na komunikaci, způsobené při dopravních nehodách, dosáhly v roce 2013 hodnoty téměř 232 milionů Kč, po dvou letech nárůstu v období 2011 až 2012 byl v roce 2013 zaznamenán meziroční pokles o 9,3 %.

Další údaje k sociálním vývoji Královéhradeckého kraje jsou na www.hradeckralove.czso.cz.

Souhrnná data se zveřejňují čtvrtletně [Statistický bulletin Královéhradeckého kraje](#)

a ročně poskytuje [Statistická ročenka Královéhradeckého kraje](#)

Aktuálně na internetových stránkách v odkaze [Statistiky](#)