

8 Sebevraždy podle krajů

Úroveň sebevraždnosti je z regionálního hlediska odlišná, rozdíly však nejsou příliš velké. Z důvodu nestejně početnosti jednotlivých krajů je hodnocení územních rozdílů založeno na relativních ukazatelích. Dále, pro eliminaci výkyvů způsobených relativně nízkou frekvencí tohoto jevu, byly údaje o sebevraždnosti již na výchozí úrovni spojeny do pětiletých časových období a údaje reprezentují průměrnou hodnotu relativního ukazatele v daných (pětiletých) časových úsecích.

Počet sebevražd na 100 tisíc obyvatel byl v letech 2001–2020 ve všech pětiletých obdobích nejnižší v Kraji Vysočina. Na nízké úrovni byla sebevraždnost také v Jihomoravském kraji, ve dvou obdobích první dekády 21. století měl tento kraj druhou nejnižší sebevraždnost, v posledních deseti letech však pokles sebevraždnosti v tomto kraji zpomalil, v období 2011–2015 byla zdejší míra sebevraždnosti 4. nejnižší a v posledním pětiletém období (2016–2020) byla naopak třetí nejvyšší. Relativně nízká je úroveň sebevraždnosti také v Hlavním městě Praze, kde byla po celé nové století 2. až 5. nejnižší.

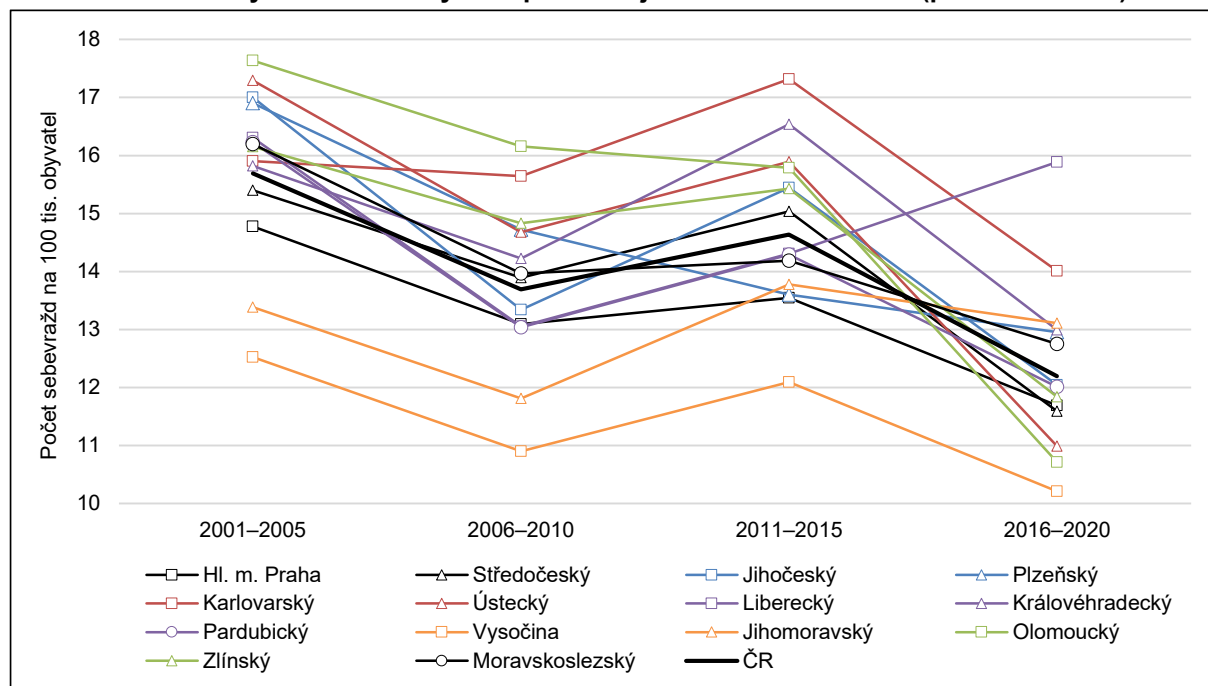
Mezi kraje, ve kterých úroveň sebevraždnosti patří, resp. patřila dlouhodobě mezi vyšší, patří kraje na západě a severozápadě Čech – Karlovarský a Ústecký, ale také kraj Olomoucký. V Olomouckém a Ústeckém kraji ovšem došlo mezi lety 2011–2015 a 2016–2020 k nejvyššímu poklesu úrovně sebevraždnosti a tyto dva kraje měly v posledním pětiletém období druhou, respektive třetí nejnižší úroveň sebevraždnosti. Olomoucký kraj byl navíc jedním ze dvou krajů (spolu s Plzeňským krajem), ve kterých se míra sebevraždnosti snížila i v letech 2006–2010 a 2011–2015.

Od období 2001–2005 došlo ve všech krajích k poklesu úrovně sebevraždnosti, i když pokles nebyl plynulý – zejména období 2011–2015 se ve srovnání s předchozím pětiletým obdobím vyznačovalo nárůstem sebevraždnosti, a to ve většině krajů. Největší pokles mezi lety 2001–2005 a 2016–2020 byl zaznamenán v Olomouckém a Ústeckém kraji. Naopak nejméně sebevraždnost poklesla v Jihomoravském kraji a v kraji Libereckém, ve kterém jako v jediném míra sebevraždnosti mezi lety 2011–2015 a 2016–2020 vzrostla a v posledním pětiletém období byla z krajů nejvyšší.

Tab. 8.1 Sebevraždy na 100 tis. obyvatel podle krajů v letech 2001–2020 (pětiletá období)

Kraj	Průměrná roční míra sebevraždnosti				Pořadí kraje			
	2001–2005	2006–2010	2011–2015	2016–2020	2001–2005	2006–2010	2011–2015	2016–2020
Hl. m. Praha	14,8	13,1	13,5	11,7	3	5	2	5
Středočeský	15,4	13,9	15,0	11,6	4	7	8	4
Jihočeský	17,0	13,3	15,4	12,0	12	6	10	8
Plzeňský	16,9	14,7	13,6	13,0	11	11	3	10
Karlovarský	15,9	15,6	17,3	14,0	6	13	14	13
Ústecký	17,3	14,7	15,9	11,0	13	10	12	3
Liberecký	16,3	13,1	14,3	15,9	10	4	7	14
Královéhradecký	15,8	14,2	16,5	13,0	5	9	13	11
Pardubický	16,2	13,0	14,3	12,0	9	3	6	7
Vysočina	12,5	10,9	12,1	10,2	1	1	1	1
Jihomoravský	13,4	11,8	13,8	13,1	2	2	4	12
Olomoucký	17,6	16,2	15,8	10,7	14	14	11	2
Zlínský	16,2	14,8	15,4	11,8	7	12	9	6
Moravskoslezský	16,2	14,0	14,2	12,8	8	8	5	9
ČR	15,7	13,7	14,6	12,3	x	x	x	x



Obr. 8.1 Sebevraždy na 100 tis. obyvatel podle krajů v letech 2001–2020 (pětiletá období)

Na výše uvedené výsledky má vliv věková struktura a její vývoj v jednotlivých krajích. Aby se její vliv odstranil, byly vypočteny standardizované míry, které nám říkají, jaká by byla sebevražděnost v jednotlivých krajích, kdyby věková struktura vypadala jako ta v České republice. Tato úprava nepřinesla výraznější změny, co se pořadí krajů v úrovni sebevražděnosti týká.

Úmrtí žen tvoří necelou pětinu z celkového počtu sebevražd, a proto jsou míry i pořadí jednotlivých krajů podle úrovně sebevražděnosti žen v čase velmi proměnlivé. Nicméně zatímco Kraj Vysočina je krajem s nejnižší sebevražděností u mužů, u žen byl v posledním období těsně druhý za Olomouckým krajem. Hlavní město Praha je u mužů krajem s druhou nejnižší standardizovanou mírou sebevražděnosti, u žen patří ke krajům s vyšší mírou sebevražděnosti. Souvisí to s podílem sebevražd žen na celkovém počtu sebevražd, který je v Praze nejvyšší – v letech 2011–2020 tvořily sebevraždy žen 24,3 % z celkového počtu sebevražd v kraji a počet sebevražd mužů na 1 sebevraždu ženy zde činil 3,1 (viz tab. 8.3). Více než pětinu sebevražd tvořily sebevraždy žen také v Jihočeském (21,2 %) a Libereckém kraji (20,9 %), počty sebevražd mužů na 1 sebevraždu ženy zde dosáhly 3,7, resp. 3,8. Nejnižší podíl žen z celkového počtu sebevražd byl v letech 2011–2020 zaznamenán v Moravskoslezském kraji (14,2 %) a v Kraji Vysočina (15,3 %), kde na 1 sebevraždu ženy připadlo 6,1, resp. 5,5 sebevražd mužů.

Tab. 8.2 Sebevraždy na 100 tis. obyvatel podle krajů a pohlaví v letech 2001–2020 (pětiletá období)

Kraj	Standardizovaná* míra sebevraždnosti				Pořadí kraje			
	2001–2005	2006–2010	2011–2015	2016–2020	2001–2005	2006–2010	2011–2015	2016–2020
Celkem								
Hl. m. Praha	14,6	12,6	13,4	11,6	3	3	2	4
Středočeský	15,9	14,2	15,4	11,8	4	8	9	6
Jihočeský	17,6	13,6	15,4	11,8	11	6	10	7
Plzeňský	18,0	15,0	13,6	12,7	13	11	3	10
Karlovarský	17,2	16,1	17,3	13,8	8	13	14	13
Ústecký	18,5	15,0	16,0	11,1	14	12	12	3
Liberecký	17,2	13,3	14,6	15,8	9	5	7	14
Královéhradecký	16,6	14,3	16,4	12,7	5	9	13	11
Pardubický	17,2	13,2	14,2	11,9	10	4	6	8
Vysočina	13,1	11,2	12,0	10,1	1	1	1	1
Jihomoravský	13,8	11,6	13,7	13,0	2	2	4	12
Olomoucký	18,0	16,3	15,6	10,6	12	14	11	2
Zlínský	16,6	14,8	15,2	11,7	6	10	8	5
Moravskoslezský	17,0	14,2	13,9	12,5	7	7	5	9
ČR	16,3	13,8	14,6	12,3	x	x	x	x
Muži								
Hl. m. Praha	24,0	20,9	22,2	18,3	2	3	2	2
Středočeský	28,4	25,8	26,9	20,2	5	9	9	7
Jihočeský	28,6	22,8	24,8	20,1	6	5	6	6
Plzeňský	31,3	26,3	22,5	21,7	12	11	3	10
Karlovarský	30,5	30,4	29,3	24,2	10	14	14	13
Ústecký	32,9	22,8	28,4	19,7	14	6	12	5
Liberecký	29,3	24,4	24,7	26,5	7	7	5	14
Královéhradecký	30,1	25,4	28,7	21,3	9	8	13	9
Pardubický	30,7	22,4	25,0	20,3	11	4	7	8
Vysočina	23,4	20,1	21,3	17,3	1	1	1	1
Jihomoravský	25,2	20,8	23,8	21,9	3	2	4	11
Olomoucký	29,7	28,3	27,6	18,5	8	13	10	3
Zlínský	27,8	26,1	27,7	19,5	4	10	11	4
Moravskoslezský	31,3	26,6	25,4	22,3	13	12	8	12
ČR	28,5	24,4	25,3	20,5	x	x	x	x
Ženy								
Hl. m. Praha	6,9	5,5	5,8	5,8	9	12	12	13
Středočeský	5,6	4,3	5,5	4,5	5	6	9	7
Jihočeský	8,2	5,2	6,9	4,2	14	10	14	6
Plzeňský	7,6	5,6	5,5	4,6	12	13	8	9
Karlovarský	6,0	3,9	5,6	5,0	6	5	11	12
Ústecký	6,9	5,3	5,0	3,7	10	11	7	4
Liberecký	7,1	3,8	6,1	6,1	11	4	13	14
Královéhradecký	5,3	5,0	5,6	4,9	4	8	10	10
Pardubický	6,3	5,1	4,5	4,1	7	9	4	5
Vysočina	4,1	3,5	3,1	3,5	1	3	1	2
Jihomoravský	4,5	3,4	4,6	5,0	2	2	5	11
Olomoucký	7,7	6,0	4,8	3,4	13	14	6	1
Zlínský	6,7	4,6	4,1	4,5	8	7	3	8
Moravskoslezský	4,8	3,4	3,5	3,7	3	1	2	3
ČR	6,1	4,6	5,0	4,5	x	x	x	x

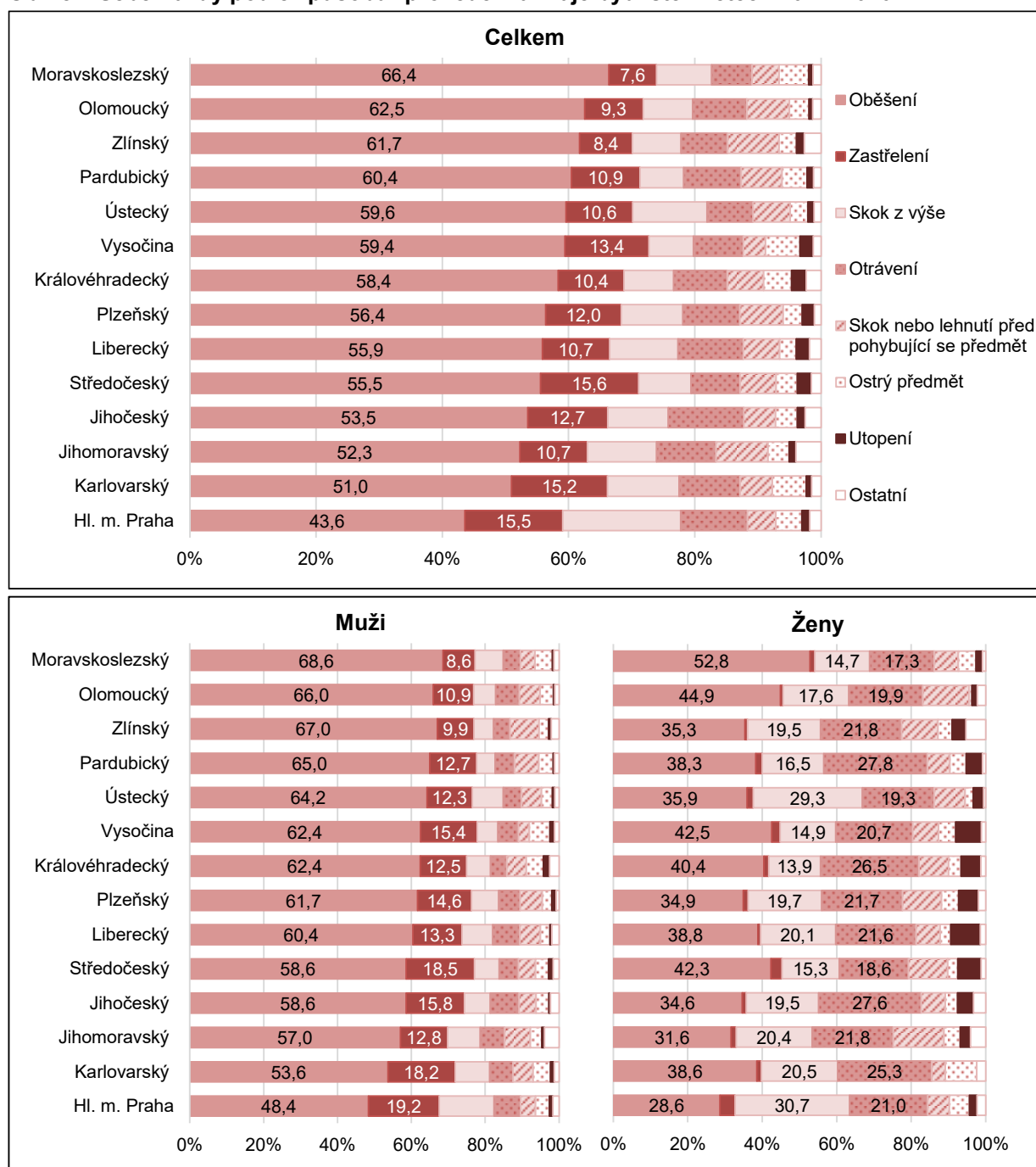
* Jako standard použita struktura populace České republiky podle pohlaví a věku – průměr středních stavů let z období 2016–2020.



Tab. 8.3 Sebevraždy podle krajů a pohlaví v letech 2011–2020

Kraj	Počet		Podíl pohlaví (%)		Počet sebevražd mužů na 1 sebevraždou ženy
	muži	ženy	muži	ženy	
Hl. m. Praha	1 217	391	75,7	24,3	3,1
Středočeský	1 431	333	81,1	18,9	4,3
Jihočeský	692	186	78,8	21,2	3,7
Plzeňský	616	152	80,2	19,8	4,1
Karlovarský	385	83	82,3	17,7	4,6
Ústecký	926	182	83,6	16,4	5,1
Liberecký	526	139	79,1	20,9	3,8
Královéhradecký	664	151	81,5	18,5	4,4
Pardubický	566	115	83,1	16,9	4,9
Vysočina	482	87	84,7	15,3	5,5
Jihomoravský	1 287	295	81,4	18,6	4,4
Olomoucký	706	136	83,8	16,2	5,2
Zlínský	665	133	83,3	16,7	5,0
Moravskoslezský	1405	232	85,8	14,2	6,1
ČR	11 568	2 615	81,6	18,4	4,4

Vzhledem k tomu, že muži a ženy svůj život ukončují jinými způsoby, liší se i struktura všech sebevražd podle způsobu provedení v jednotlivých krajích. Oběšení bylo v letech 2011–2020 nejčastějším způsobem sebevraždy ve všech krajích, ale s různým zastoupením. Zatímco v Praze takto ukončilo život 43,6 % osob z celkového počtu sebevražd (jako v jediném kraji byl tento podíl nižší než 50 %), v Moravskoslezském kraji to bylo 66,4 %. V Praze ve srovnání s ostatními kraji bylo mnohem vyšší zastoupení sebevražd skokem z výšky (18,7 %). Tento způsob volili oproti jiným krajům jak pražští muži, tak i ženy, výrazně častěji. Muži s bydlištěm v hlavním městě takto ukončili svůj život v 14,8 % případů sebevraždy (krajem s druhým nejvyšším podílem ukončení života skokem z výšky byl Karlovarský kraj, kde takto ukončilo svůj život 9,4 % mužů), mezi ženami v Praze byl skok z výše dokonce nejčastějším způsobem sebevraždy – tímto způsobem ukončilo život 30,7 % žen (druhý nejvyšší podíl sebevražd skokem z výšky byl zaznamenán v Ústeckém kraji, kde takto ukončilo svůj život 29,3 % žen a tento způsob ukončení života zde byl druhý nejčastější). V ostatních krajích bylo ženami nejčastěji zvoleným mechanismem dokonané sebevraždy oběšení. Jako druhý nejčastější dobrovolný odchod ze života volily ženy otravu, a to ve všech krajích s výjimkou Prahy a Ústeckého kraje, kde to bylo oběšení (Praha), resp. skok z výše (Ústecký kraj). Skok z výšky byl pak většinou třetím nejčastějším způsobem dobrovolného ukončení života žen. Druhý nejčastější způsob sebevraždy mužů bylo zastřelení, a to ve všech krajích. Nejvyšší podíl mužů, kteří zvolili zastřelení jako způsob sebevraždy, byl zaznamenán v Praze (19,2 %), Středočeském kraji (18,5 %) a Karlovarském kraji (18,2 %). Naopak nejnižší byl podíl zastřelení mezi muži v Moravskoslezském kraji (8,6 %), Zlínském kraji (9,9 %) a v Olomouckém kraji (10,9 %).

Obr. 8.2 Sebevraždy podle způsobu* provedení a kraje bydliště v letech 2011–2020

Pozn.: *Nejsou zahrnuta úmrtí pod kódem Y870 Následky úmyslného sebepoškození, protože u něj nelze rozlišit způsob provedení sebevražedného pokusu, na jehož následky osoba zemřela.

Podíl sebevražd z celkového počtu zemřelých se v jednotlivých krajích a pětiletých obdobích pohyboval mezi 0,9 a 1,7 %. Mezi lety 2001–2020 se snížil ve všech krajích, avšak různou měrou. Nejnížší podíl sebevražd na celkovém počtu zemřelých byl ve všech obdobích v Kraji Vysočina. V posledním pětiletém období poklesl pod 1 % a činil 0,9 %, stejně jako v Olomouckém a Ústeckém kraji, ve kterých došlo k nejvyššímu poklesu tohoto podílu ve srovnání s předchozím obdobím (2011–2015) – ve všech uvedených krajích činil 0,9 %. Opačný trend pozorujeme v kraji Libereckém, kde mezi lety 2011–2015 a 2016–2020 jako v jediném kraji došlo k nárůstu podílu sebevražd z celkového počtu zemřelých a kde byl podíl sebevražd nejvyšší, když dosáhl 1,5 %.

Podíl mužů, kteří ukončili svůj život sebevraždou, z celkového počtu zemřelých mužů se v letech 2011–2020 pohyboval od 1,8 % v Kraji Vysočina do 2,3 % v Libereckém kraji. Oproti letům 2001–2010 došlo ke snížení



tohoto podílu ve všech krajích s výjimkou Jihomoravského. V letech 2011 až 2020 představovaly sebevraždy žen 0,3 % z celkového počtu zemřelých žen v Kraji Vysočina až 0,6 % v Praze, Jihočeském a Libereckém kraji. Vzhledem k celkově nízkému počtu sebevražd žen došlo oproti desetiletí 2001–2010 v těchto podílech pouze k mírným změnám.

Tab. 8.4 Podíly (%) sebevražd na celkovém počtu zemřelých podle krajů v letech 2001–2020

Kraj	Pětiletá období				Období 2011–2020 podle pohlaví		
	2001–2005	2006–2010	2011–2015	2016–2020	celkem	muži	ženy
Hl. m. Praha	1,3	1,3	1,4	1,2	1,3	2,0	0,6
Středočeský	1,4	1,4	1,5	1,2	1,3	2,1	0,5
Jihočeský	1,7	1,3	1,5	1,1	1,3	2,0	0,6
Plzeňský	1,6	1,4	1,3	1,2	1,2	1,9	0,5
Karlovarský	1,6	1,6	1,7	1,2	1,4	2,3	0,5
Ústecký	1,6	1,4	1,5	0,9	1,2	1,9	0,4
Liberecký	1,6	1,3	1,4	1,5	1,5	2,3	0,6
Královéhradecký	1,5	1,4	1,6	1,2	1,4	2,2	0,5
Pardubický	1,6	1,3	1,4	1,1	1,2	2,0	0,4
Vysočina	1,2	1,1	1,2	0,9	1,1	1,8	0,3
Jihomoravský	1,3	1,2	1,4	1,2	1,3	2,1	0,5
Olomoucký	1,7	1,6	1,5	0,9	1,2	2,0	0,4
Zlínský	1,6	1,5	1,5	1,0	1,2	2,0	0,4
Moravskoslezský	1,6	1,3	1,3	1,1	1,2	2,0	0,4
ČR	1,5	1,3	1,4	1,1	1,3	2,0	0,5