

# 1. Demografický vývoj

## Sídelní struktura

Pardubický kraj je čtvrtým nejméně lidnatým krajem Česka.

Pardubický kraj je pátým nejmenším krajem republiky, svojí rozlohou 4 519 km<sup>2</sup> zaujímá necelých 6 % území státu. V kraji žilo ke konci roku 2023 celkem 530 560 obyvatel (5 % z celkového počtu obyvatel ČR), což je čtvrtý nejnižší počet obyvatel mezi kraji republiky; méně obyvatel žije pouze v Kraji Vysočina (518,0 tis.), Libereckém (450,7 tis.) a Karlovarském (295,1 tis.) kraji. Nejlidnatějším krajem Česka je s 1 455,9 tis. obyvateli Středočeský kraj, hranici jednoho milionu obyvatel překračuje ještě Hl. město Praha (1,4 mil.) a kraje Jihomoravský a Moravskoslezský (oba 1,2 mil.). Na 1 km<sup>2</sup> připadalo k 31. 12. 2023 v Pardubickém kraji 117 obyvatel, což je o 21 osob méně, než činil republikový průměr; v mezikrajském srovnání jde o šestou nejnižší hustotu zalidnění. Hustota zalidnění mezi kraji ČR se přitom pohybuje v rozpětí od 2 791 osob na km<sup>2</sup> v Hl. městě Praze po 65 osob na km<sup>2</sup> v Jihočeském kraji.

Z administrativně-správního hlediska se Pardubický kraj člení na 4 okresy, 15 správních obvodů obcí s rozšířenou působností (obce III. stupně), 26 správních obvodů obcí s pověřeným obecním úřadem (obce II. stupně) a 451 obcí (7 % z celkového počtu obcí v ČR). Ke konci roku 2023 mělo 38 obcí statut města a dalších 12 obcí statut městyse.

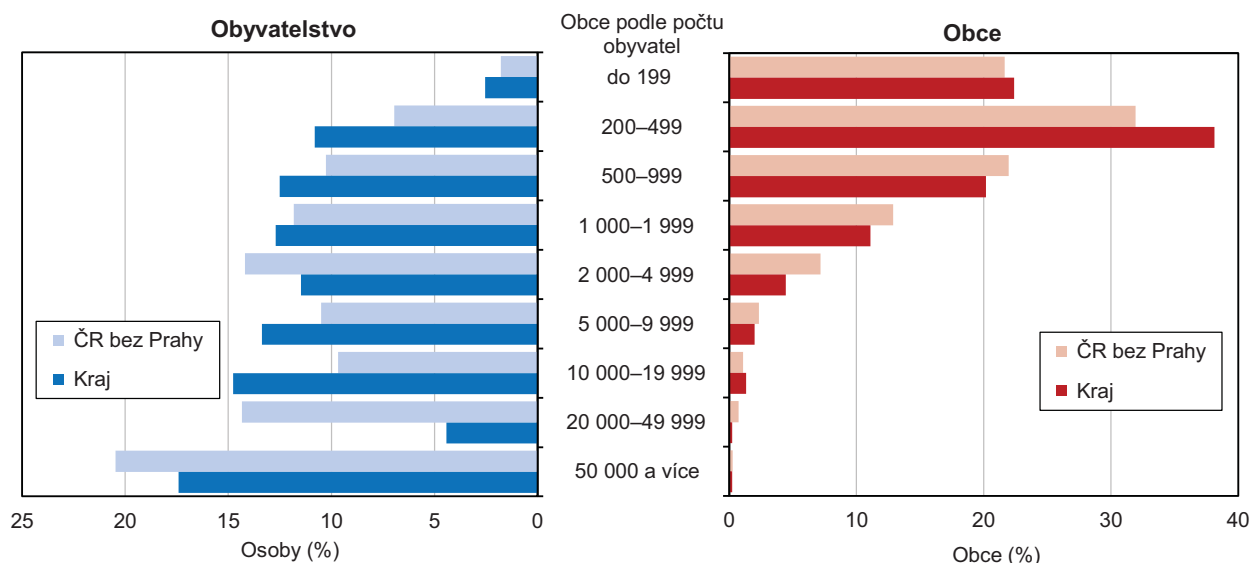
V krajském městě žije třetina obyvatel okresu Pardubice.

Největším okresem Pardubického kraje z hlediska rozlohy je okres Svitavy. Celkovou výměrou 1 379 km<sup>2</sup> k 31. 12. 2023 tvořil 31 % z rozlohy kraje a byl tak 14. největším okresem republiky. Nejmenším okresem kraje (a zároveň 27. nejmenším okresem v ČR) je okres Pardubice. Rozlohou 880 km<sup>2</sup> zaujímá necelou jednu pětinu výměry kraje, žije zde však celá třetina krajské populace a okres Pardubice je tak nejlidnatějším okresem kraje. Více než polovina (51 % v roce 2023) obyvatel okresu Pardubice žije v krajském městě. Pardubicko charakterizuje více než 2,5násobný počet obyvatel na km<sup>2</sup> oproti okresu Svitavy (205 proti 76). V okrese Ústí nad Orlicí připadá na 1 km<sup>2</sup> 109 obyvatel a v okrese Chrudim 107 obyvatel.

Výrazné rozdíly ve struktuře osídlení lze pozorovat také mezi správními obvody ORP v kraji. Nejvyšší koncentrací obyvatel na km<sup>2</sup> se vyznačují SO ORP Pardubice (331) a Česká Třebová (223 obyvatel na 1 km<sup>2</sup> v roce 2023). Mezi nejméně zalidněné správní obvody patří Králícko (54) a Moravskotřebovsko (62).

**Graf 1.1 Sídelní struktura Pardubického kraje a České republiky (bez Prahy) k 31. 12. 2023**

Zdroj: ČSÚ



V sídelní struktuře Pardubického kraje jsou nadprůměrně zastoupeny malé obce (měřeno počtem obyvatel). Ve velikostních skupinách obcí do 1 000 obyvatel se v roce 2023 nacházelo 80,7 % obcí v kraji (při 75,5% republikovém průměru), což byl čtvrtý nejvyšší podíl v mezikrajském srovnání po Kraji Vysočina (90,3 %), Jihočeském (82,7 %) a Královéhradeckém kraji (81,5 %). V této velikostní skupině obcí žije přibližně čtvrtina populace kraje, v celé ČR jde o pětinu obyvatel. Méně než 2 000 obyvatel má 414 (tj. 91,8 %) obcí v kraji, v nichž žije 38,6 % obyvatel Pardubického kraje (na úrovni celé ČR je tento podíl 30,8%). Nadprůměrný je v kraji také podíl obyvatel žijících ve městech s pěti až deseti tisíci obyvateli (13,4 % při 10,5% republikovém průměru) a ve městech s deseti až dvaceti tisíci obyvateli (14,8 % proti 9,7 % v ČR). Do zbývajících dvou největších velikostních skupin patří v kraji pouze města Chrudim a Pardubice a ve srovnání s republikovým průměrem je podíl obyvatel žijících v těchto kategoriích výrazně nižší (21,8 % oproti 34,8 %).

Ve městech žijí tři pětiny krajské populace.

Ke konci roku 2023 žilo ve 38 městech Pardubického kraje 323,1 tisíc obyvatel, městské obyvatelstvo tak tvořilo 60,9 % krajské populace (pátý nejnižší podíl v mezikrajském srovnání). Nejlidnatějším městem bylo ke konci roku 2023 krajské město Pardubice s 92,4 tis. obyvateli (17,4 % obyvatel kraje), početně nejmenším městem zůstal Brandýs nad Orlicí s 1,3 tis. obyvateli. Mezi okresy Pardubického kraje se nejvyšším podílem městského obyvatelstva vyznačuje okres Pardubice (69,0 %), nejnižším okres Svitavy (49,0 %).

### Počet a pohyb obyvatel

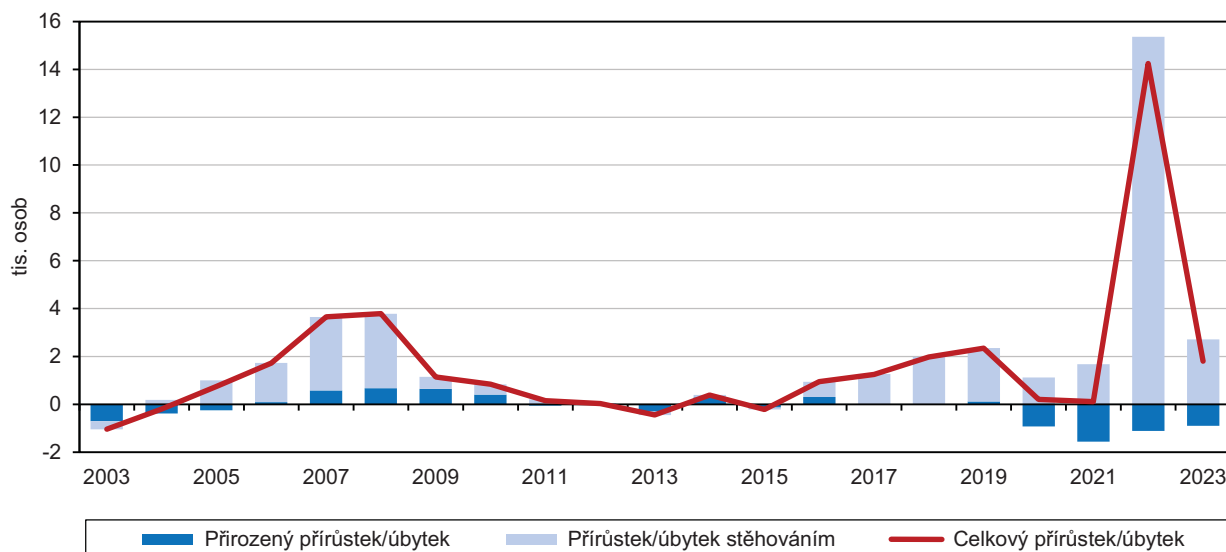
Počet obyvatel Pardubického kraje vzrostl v průběhu roku 2023 o 1,8 tis. osob.

K 31. 12. 2023 žilo na území Pardubického kraje celkem 530 560 osob (262 028 mužů a 268 532 žen). V průběhu roku 2023 vzrostl celkový počet obyvatel v kraji o 1,8 tis. osob. Ve srovnání s rekordním populačním přírůstkem z roku 2022 způsobeným imigrační vlnou uprchlíků z Ukrajiny byl loňský celkový přírůstek o více než 12 tisíc osob nižší.

K nárůstu počtu obyvatel došlo v průběhu roku 2023 ve všech krajích České republiky s výjimkou krajů Ústeckého a Moravskoslezského. V přepočtu na tisíc obyvatel přibylo nejvíce osob v Hl. městě Praze (19,9 ‰), Plzeňském (13,1 ‰) a Středočeském kraji (11,4 ‰). Pardubický kraj se s hodnotou 3,4 ‰ zařadil na osmé místo.

### Graf 1.2 Pohyb obyvatel v Pardubickém kraji

Zdroj: ČSÚ



Přirozenou měnou obyvatel ubylo.

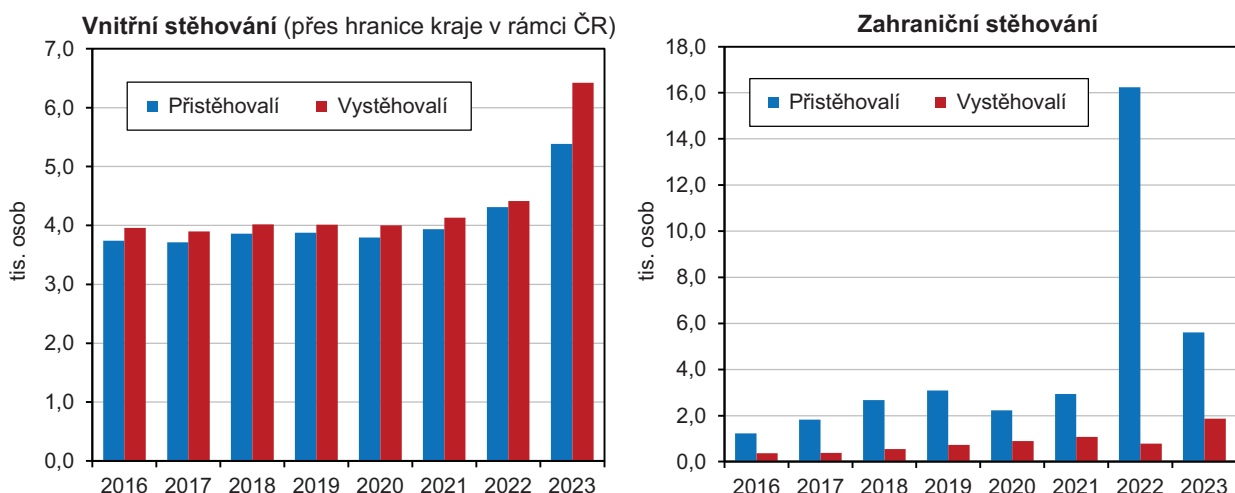
Přirozenou měnou kraj již čtvrtým rokem v řadě obyvatele ztratil, když počet zemřelých osob byl o 911 vyšší než počet živě narozených dětí. Zatímco v letech 2020 a 2021 stál v pozadí přirozeného úbytku zejména vysoký počet zemřelých v souvislosti s epidemií covidu-19, v letech 2022 a 2023 souvisel záporný přirozený přírůstek primárně s nízkými počty narozených.

Početní růst populace kraje je dlouhodobě spjat s kladným saldem zahraničního stěhování.

V dlouhodobém pohledu roste počet obyvatel v Pardubickém kraji především zásluhou zahraničního stěhování. Do statistiky zahraniční migrace se v letech 2022 a 2023 promítl válečný konflikt na Ukrajině. Saldo zahraniční migrace sice v roce 2023 meziročně výrazně pokleslo, i tak byl přírůstek ve výši 3,8 tis. osob (přibližně čtvrtina rekordního přírůstku z roku 2022) druhý nejvyšší od vzniku kraje v roce 2000. Právě u občanů Ukrajiny bylo v roce 2023 zaznamenáno nejvyšší kladné migrační saldo (3,4 tis. osob).

### Graf 1.3 Migrace v Pardubickém kraji

Zdroj: ČSÚ



Trend úbytku počtu obyvatel vnitřním stěhováním pokračoval i v roce 2023.

Vnitřní migrací (přes hranici kraje v rámci ČR) se počet obyvatel kraje od roku 2011 snižuje. Stěhováním mezi kraji České republiky ztratil Pardubický kraj v roce 2023 celkem 1 040 obyvatel (5 381 přistěhovalých a 6 421 vystěhovalých). Záporné saldo stěhování kraj zaznamenává především s Hlavním městem Prahou (-1,9 tis. osob v období let 2019–2023) a Jihomoravským krajem (-408 osob). Nejvyšší kladné saldo vnitřní migrace měl Pardubický kraj v posledních pěti letech se sousedním Královéhradeckým krajem (+723 osob).

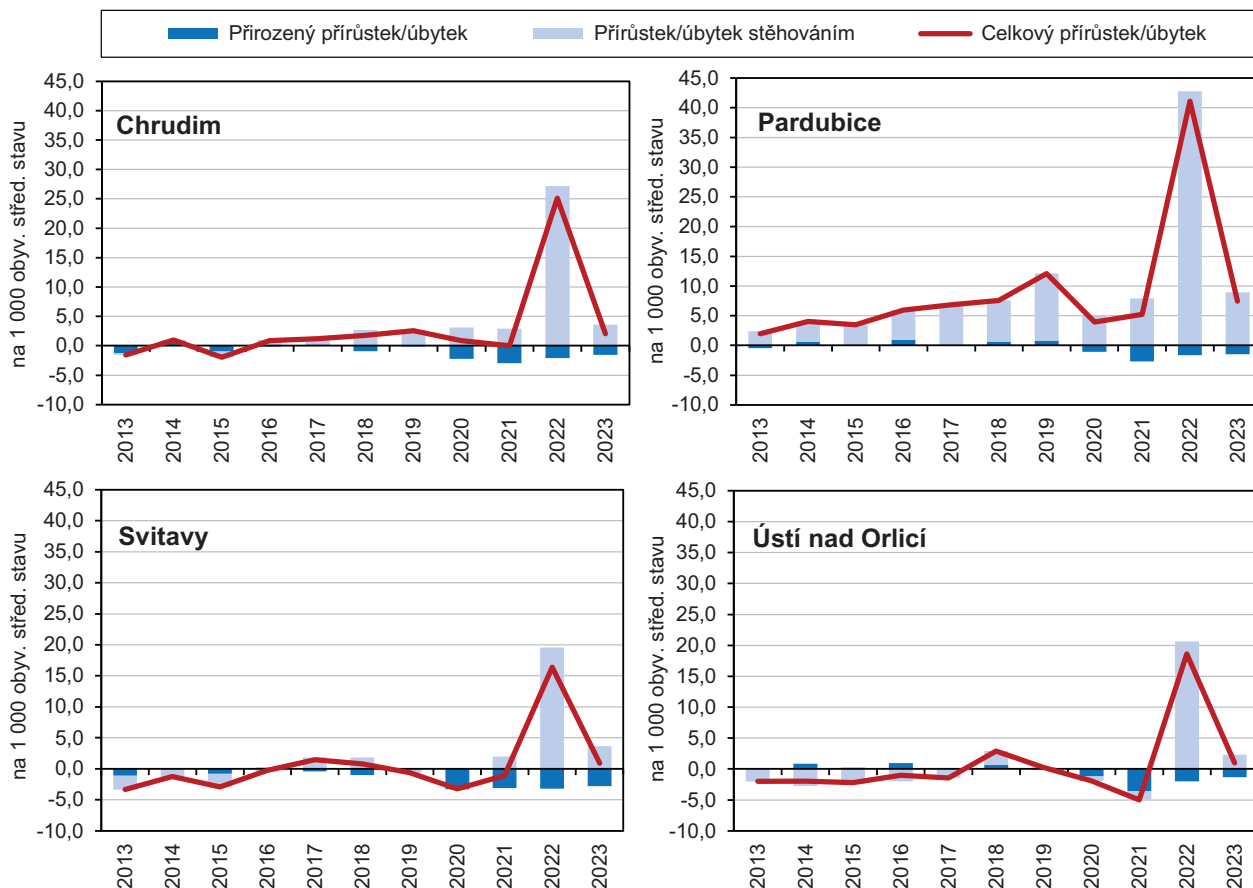
Počet obyvatel vzrostl ve všech okresech kraje, ve srovnání s rokem 2022 byly však přírůstky výrazně nižší.

Počet obyvatel vzrostl v průběhu roku 2023 ve všech okresech Pardubického kraje. Nejvyšší absolutní i relativní celkový přírůstek obyvatel zaznamenal okres Pardubice (+1 351 osob, 7,5 ‰), nejnižší pak Svitavsko (+93 osob, 0,9 ‰). Jediným okrese kraje, kde dlouhodobě (již od roku 2004) zaznamenáváme populační přírůstky, je okres Pardubice; podílil se na nich zejména kladné saldo migrace. Od roku 2020 byly každoročně ve všech okresech kraje evidovány záporné přirozené přírůstky, stejně tak se ve všech okresech v roce 2022 výrazně odrazila imigrační vlna válečných uprchlíků na hodnotách přírůstků stěhování (viz Graf 1.4).

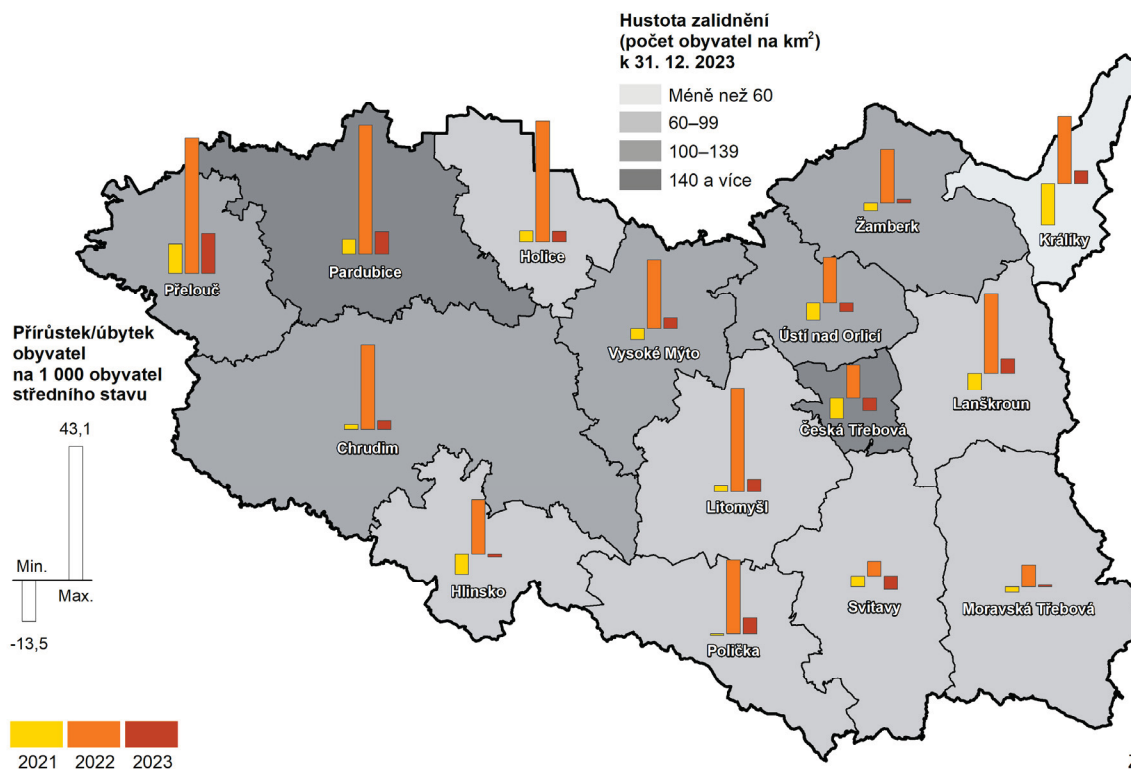
Dopad pandemie a válečného konfliktu na Ukrajině se projevil také na vývoji populačních přírůstků v jednotlivých správních obvodech ORP. Příchod uprchlíků stál v roce 2022 za kladnými celkovými přírůstky i v těch oblastech kraje, které byly do té doby dlouhodobě populačně ztrátové (Králicko, Českotřebovsko, Moravskotřebovsko, Svitavsko, Hlinecko). Celkové kladné populační přírůstky jsou v kraji dlouhodobě charakteristické pro Pardubicko a správní obvody v zázemí krajského města, tedy pro Přeloučsko a Holicko.

### Graf 1.4 Pohyb obyvatel v okresech Pardubického kraje

Zdroj: ČSÚ



### Pohyb obyvatel ve správních obvodech obcí s rozšířenou působností Pardubického kraje v letech 2021 až 2023

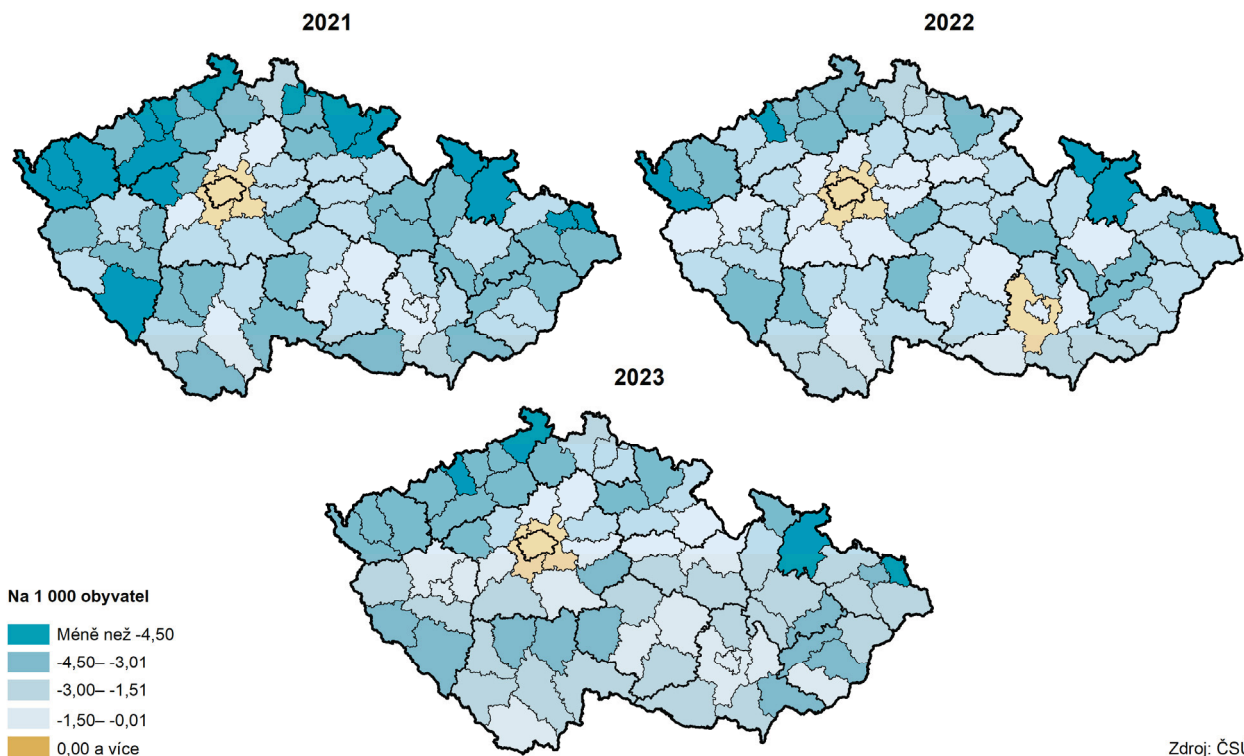


Zdroj: ČSÚ

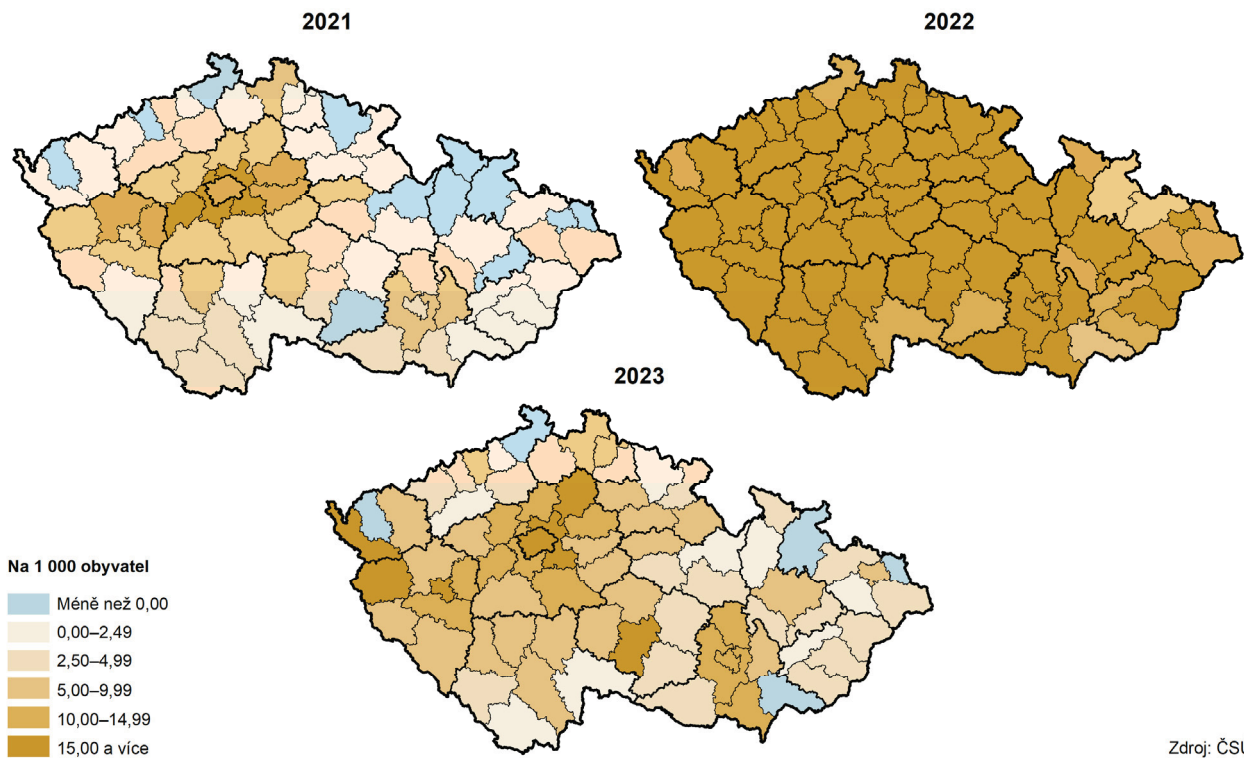


Pohled na vývoj populačních a migračních přírůstků/úbytků v posledních třech letech na úrovni okresů celé České republiky přináší následující kartogramy.

### Přirozený přírůstek/úbytek počtu obyvatel v okresech v letech 2021 až 2023



### Přírůstek/úbytek počtu obyvatel stěhováním v okresech v letech 2021 až 2023

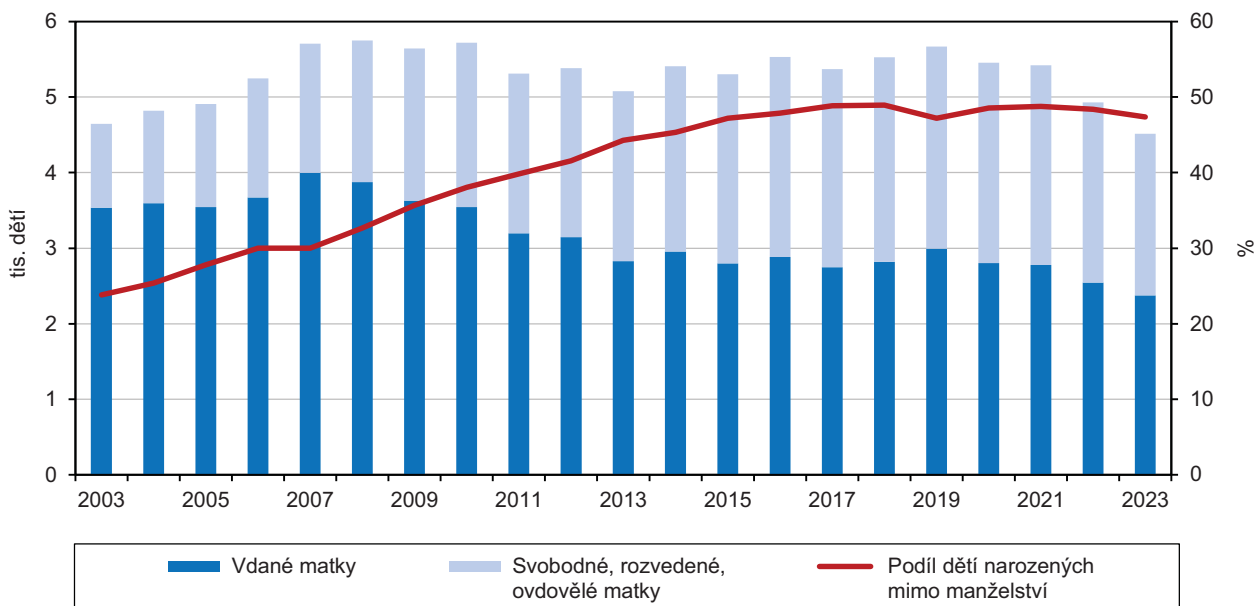


Počet živě narozených dětí se meziročně snížil již čtvrtým rokem v řadě.

Během roku 2023 se v Pardubickém kraji živě narodilo 4 516 dětí (meziročně o 413 dětí méně, tj. o 8,4 %), nejméně za posledních 22 let. Jednalo se již o druhý výrazný meziroční pokles v řadě, za kterým stojí jak nižší plodnost žen, tak i změny ve věkovém složení žen. Podíl živě narozených dětí s jiným než českým státním občanstvím<sup>1</sup> na všech živě narozených v kraji v roce 2023 činil 6,7 % při 8,3% republikovém průměru. Mezi živě narozenými dětmi v loňském roce bylo 2 349 chlapců a 2 167 dívek, což odpovídá poměru 108 chlapců na 100 dívek. V posledních deseti letech se tento poměr pohyboval v kraji v rozmezí od 102 do 111.

### Graf 1.5 Živě narozené děti podle rodinného stavu matky a podíl dětí narozených mimo manželství v Pardubickém kraji

Zdroj: ČSÚ



Mezi okresy kraje byla v roce 2023 nejvyšší porodnost na Chrudimsku, nejnižší na Svitavsku.

Na 1 000 obyvatel středního stavu v roce 2023 připadalo v kraji 8,5 živě narozených dětí při republikovém průměru 8,4 ‰, mezi všemi kraji Česka šlo o čtvrtou nejvyšší hodnotu. Relativně nejvíce dětí se v rámci kraje narodilo na Chrudimsku (9,0 ‰), nejnižší porodností se již od roku 2012 (s výjimkou let 2021 a 2022) vyznačovalo Svitavsko (8,0 ‰ v roce 2023).

Meziroční pokles se v roce 2023 projevil u dětí všech pořadí.

Struktura živě narozených dětí podle pořadí je v dlouhodobém pohledu poměrně stabilní. V posledních deseti letech představovaly prvorozené děti v průměru 46 % ze všech živě narozených dětí v kraji, druhorozené 38 % a děti narozené ve třetím či vyšším pořadí 15 %. Meziročně se v roce 2023 snížily absolutní počty dětí všech pořadí (o desetinu u prvorozených, o 4 % u druhorozených a o 14 % u dětí vyšších pořadí).

Průměrný věk matky při narození dítěte zůstal na úrovni roku 2022, za posledních deset let vzrostl o 0,4 roku.

Průměrný věk matky při narození dítěte vzrostl v Pardubickém kraji za posledních deset let o 0,4 roku a v roce 2023 dosáhl 30,8 let (o 0,3 roku pod průměrem ČR). Průměrný věk prvorodiček dosáhl 29,1 roku (0,5 roku pod republikovým průměrem), v mezikrajském srovnání šlo o sedmou nejnižší hodnotu. V průměru nejstarší byly ženy při porodu prvního dítěte v Hl. městě Praze (31,5 roku), nejmladší pak v Ústeckém kraji (28,0 roku). Za posledních deset let vzrostl průměrný věk prvorodiček v kraji o necelý jeden rok.

<sup>1</sup> Státní občanství dítěte se na statistickém hlášení přímo nesleduje, je odvozováno od občanství rodičů. Cizí státní občanství ČSÚ udává pouze u dětí, u nichž ani jeden z rodičů neměl v době narození dítěte státní občanství ČR.



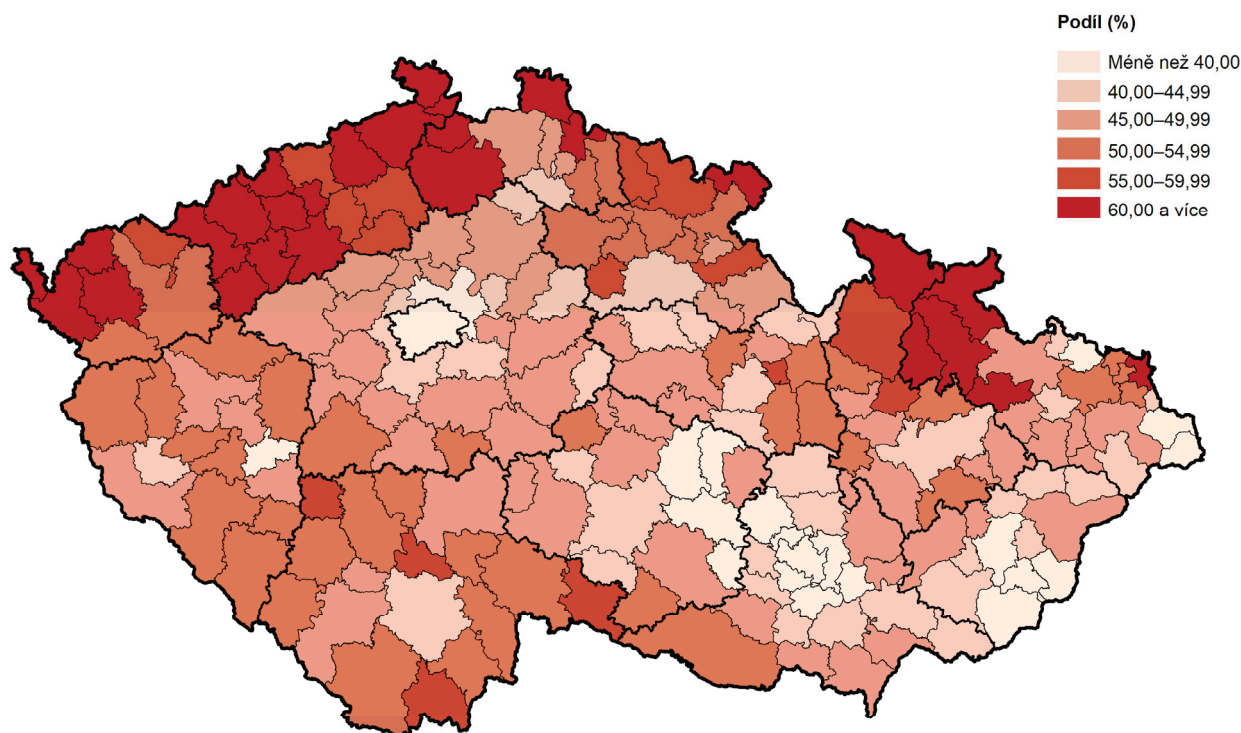
Meziročně se mírně snížil podíl dětí narozených mimo manželství, mezi kraji republiky byl šestý nejnižší.

Mimo manželství se v kraji v roce 2023 narodilo celkem 2 139 dětí, tj. 47,4 % ze všech živě narozených dětí (o jeden procentní bod méně než v předchozím roce). V mezikrajském srovnání šlo o šestý nejnižší podíl při 47,1% republikovém průměru. Nejnižší zastoupení měly děti narozené mimo manželství v roce 2023 v Hl. městě Praze (38,5 %), nejvyšší v Ústeckém kraji (62,8 %).

Nejvyšší měrou jsou děti narozené mimo manželství zastoupeny mezi prvorozenými dětmi (58,0 %), 39,5 % byl v kraji v roce 2023 podíl narozených mimo manželství mezi druhorozenými a 37,6 % u dětí vyšších pořadí.

V rámci kraje dosáhl podíl dětí narozených neprovdaným matkám v roce 2023 nejvyšší hodnoty v okrese Ústí nad Orlicí (50,2 %), nejnižší pak na Pardubicku (43,7 %). Mezi správními obvody ORP kraje se podíl narozených mimo manželství pohyboval od 40,6 % na Litomyšlsku po 58,3 % na Českořebovsku.

### Živě narození mimo manželství ve správních obvodech obcí s rozšířenou působností v roce 2023



Zdroj: ČSÚ

Úhrnná plodnost v kraji poklesla na 1,51 dítěte na jednu ženu.

Úhrnná plodnost<sup>2</sup> žen v Pardubickém kraji se již podruhé v řadě meziročně výrazně snížila a v roce 2023 dosáhla hodnoty 1,51 dítěte na jednu ženu, což je nejméně za posledních deset let. V mezikrajském srovnání se Pardubický kraj zařadil na čtvrtou nejvyšší pozici, když první příčku obsadil s hodnotou 1,56 Kraj Vysočina a poslední náležela Praze (1,30); republikový průměr činil v loňském roce 1,45 dítěte na jednu ženu.

Počet potratů dále klesal.

Podle údajů Ústavu zdravotnických informací a statistiky bylo v kraji v roce 2023 evidováno 1 033 potratů, což bylo o 174 případů méně než v předchozím roce a šlo tak již o šestý meziroční pokles v řadě za sebou. Z celkového počtu potratů představovala 57,4 % umělá přerušeni těhotenství (z toho ve 12 % případů bylo těhotenství ukončeno ze zdravotních důvodů), 37,8 % samovolné potraty

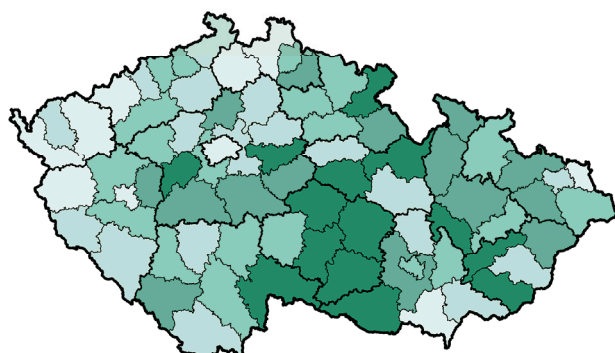
<sup>2</sup> Úhrnná plodnost udává průměrný počet živě narozených dětí, které by se narodily jedné ženě za předpokladu, že by míry plodnosti podle věku zaznamenané ve sledovaném kalendářním roce zůstaly během celého jejího reprodukčního období (15–49 let) neměnné. Hodnota úhrnné plodnosti 2,1 zajišťuje prostou reprodukci obyvatelstva.

a zbývajících necelých pět procent připadalo na ukončení mimoděložního těhotenství. V relativním vyjádření (po přepočtu na 1 000 obyvatel) byla celková potratovost v Pardubickém kraji (1,9 ‰) třetí nejnižší v mezikrajském srovnání při republikovém průměru 2,3 ‰. Z hlediska věku se 71 % potratů týkalo žen ve věku 25–39 let; z hlediska rodinného stavu připadala polovina potratů na svobodné ženy, 36 % pak na ženy vdané.

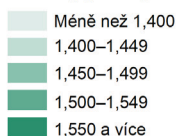
Ukazatel úhrnné potratovosti (průměrný počet potratů na jednu ženu během jejího reprodukčního období) se v Pardubickém kraji meziročně snížil na hodnotu 0,34 potratu na jednu ženu. V mezikrajském srovnání šlo o pátou nejnižší hodnotu při republikovém průměru 0,39, minimu v Hl. městě Praze (0,29) a dlouhodobému maximu v Ústeckém kraji (0,56).

### Úhrnná plodnost a úhrnná potratovost v okresech v roce 2023

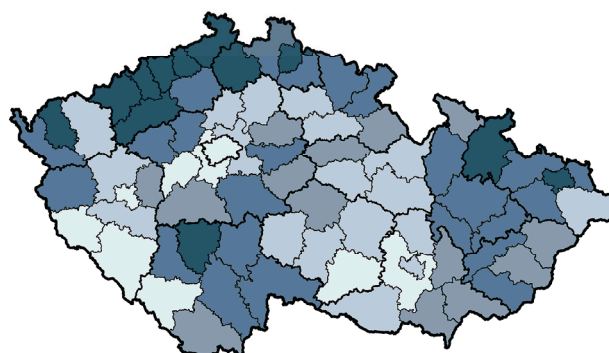
Úhrnná plodnost



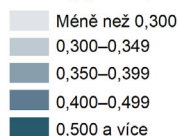
Průměrný počet živě narozených dětí na jednu ženu během jejího reprodukčního období



Úhrnná potratovost



Průměrný počet potratů na jednu ženu během jejího reprodukčního období



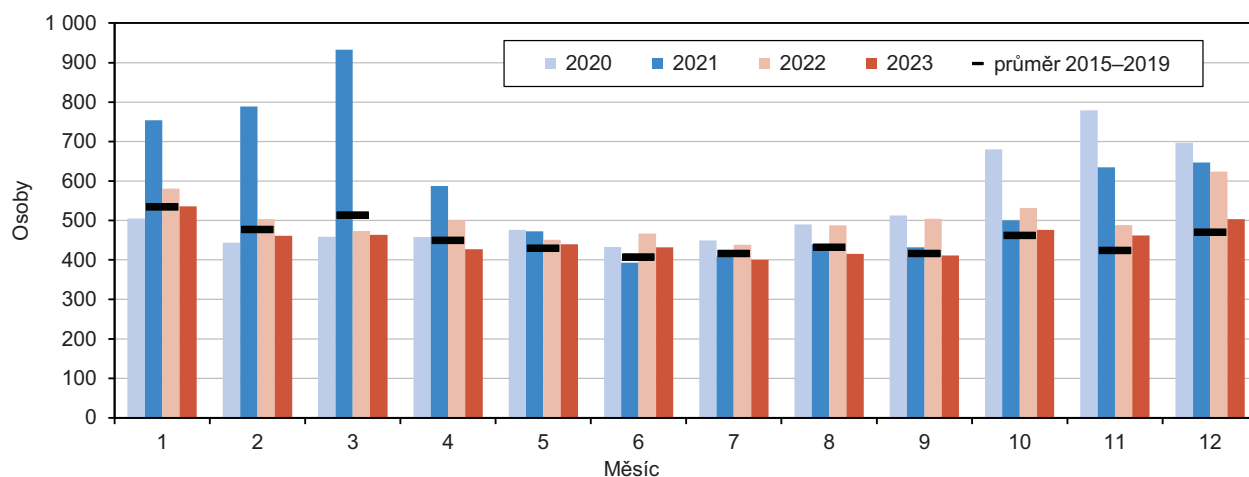
Zdroj: ČSÚ

Počet zemřelých se v roce 2023 vrátil na úroveň před vypuknutím pandemie.

V roce 2023 zemřelo v Pardubickém kraji 5 427 osob (2 816 mužů a 2 611 žen), což bylo o 622 osob méně (tj. o 10,3 %) než v předchozím roce. Počet zemřelých osob se tak vrátil na úroveň před vypuknutím pandemie covidu-19. Meziročně se výrazněji snížil počet zemřelých žen (o 11,9 %) než mužů (o 8,7 %). Úmrtnost vyjádřená počtem zemřelých na 1 000 obyvatel středního stavu dosáhla v kraji 10,2 ‰ (pátá nejnižší hodnota mezi kraji) při republikovém průměru 10,4 ‰.

### Graf 1.6 Zemřelí v Pardubickém kraji podle měsíců

Zdroj: ČSÚ





Nejvíce úmrtí bylo v roce 2023 evidováno v lednu a prosinci.

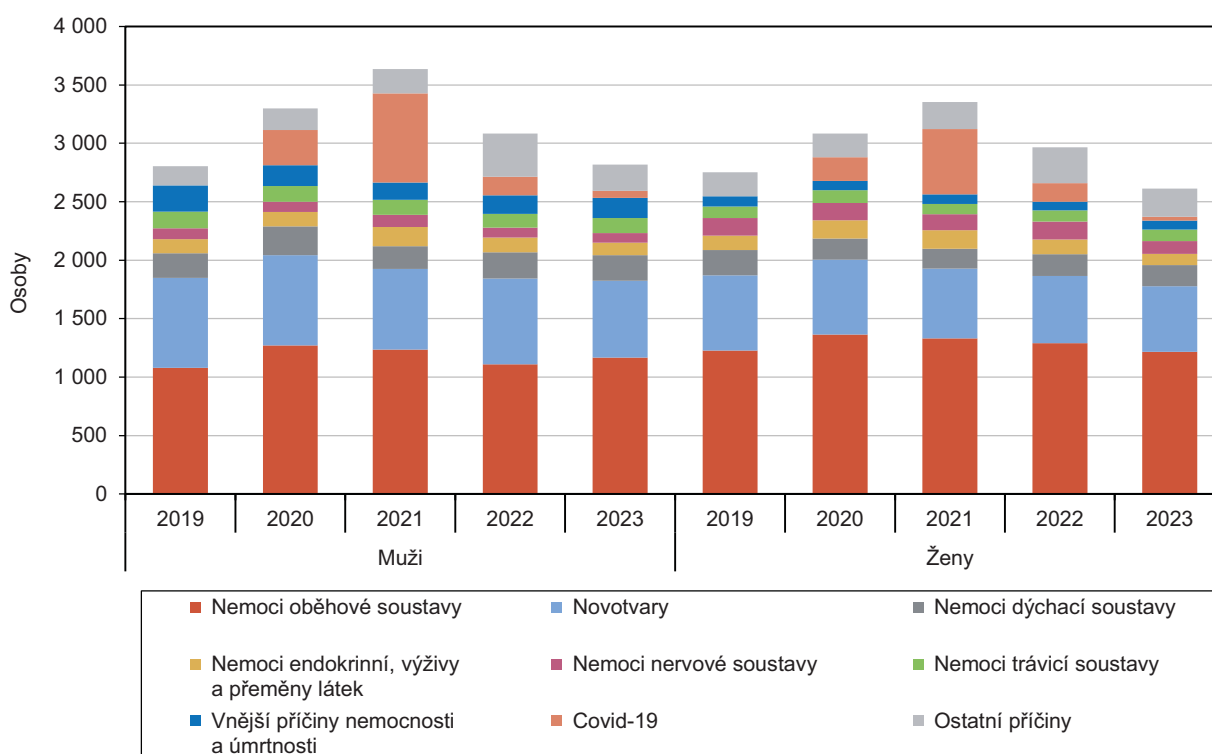
Z pohledu jednotlivých měsíců zemřelo v roce 2023 v kraji nejvíce osob v lednu (536), a prosinci (503), nejméně pak v červenci (400). Ve srovnání s rokem 2022 byly počty zemřelých v roce 2023 nižší ve všech kalendářních měsících. Porovnáme-li měsíční počty zemřelých v roce 2023 s předcovidovým obdobím v průměru let 2015–2019, zemřelo v kraji v roce 2023 ztatečně více osob v listopadu (o 9,0 %), v prosinci (o 7,1 %) a také v červnu (o 6,0 %).

Nejpočetnější pětiletou věkovou skupinou mezi zemřelými byli 80–84letí.

Celkem 85,0 % zemřelých v kraji v roce 2023 bylo starších 65 let. Podíl starších seniorů (80 a víceletých) činil 35,8 % u mužů a 60,8 % u žen. Nejpočetnější věkovou skupinou mezi zemřelými byli v loňském roce 80–84letí (v úhrnu); mezi muži byl evidován nejvyšší absolutní počet zemřelých ve věkové skupině 75–79 let (490 osob, tj. 17,4 % všech zemřelých mužů), u žen pak ve skupině 85–89 let (520 osob, tj. 19,9 % všech zemřelých žen).

### Graf 1.7 Zemřelí podle pohlaví a vybraných příčin smrti v Pardubickém kraji

Zdroj: ČSÚ



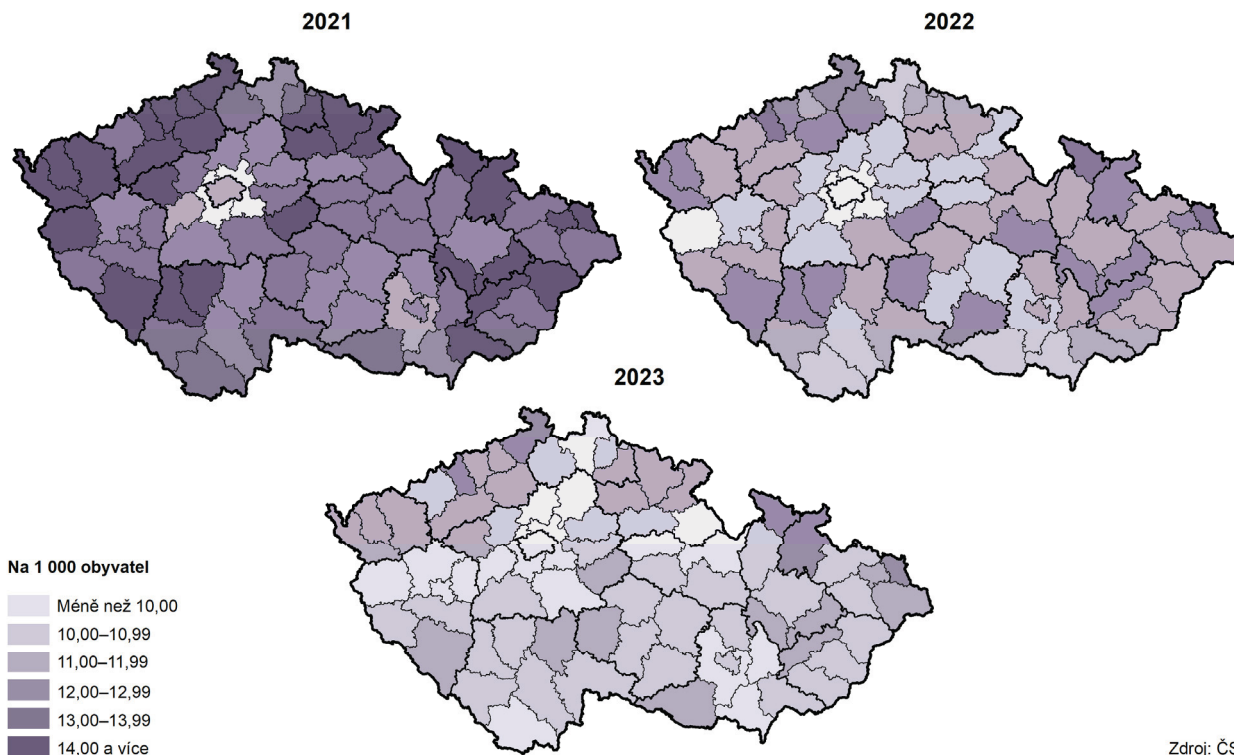
Nejvíce úmrtí bylo způsobeno některým z onemocnění oběhové soustavy.

Nejvíce úmrtí je dlouhodobě způsobeno nemocemi oběhové soustavy – v roce 2023 představovaly 41,4 % všech úmrtí mužů a 46,5 % úmrtí žen. Zdaleka nejčastěji jde o ischemickou chorobu srdeční, která byla v roce 2023 příčinou 15,4 % všech úmrtí mužů a 15,1 % úmrtí žen v Pardubickém kraji. V pořadí druhou nejčastější příčinou úmrtí jsou novotvary (23,4 % úmrtí mužů a 21,6 % úmrtí žen). Méně četná jsou úmrtí na nemoci dýchací soustavy (7,8 % úmrtí mužů a 6,9 % úmrtí žen) a vnější příčiny (6,1 % zemřelých mužů a 2,8 % zemřelých žen). Uvedené pořadí prvních tří nejčastějších skupin příčin smrti je dlouhodobě stálé, výjimkou byly roky 2020 a 2021, kdy třetí, resp. druhé místo obsadilo onemocnění covid-19. V roce 2023 se počet úmrtí na covid-19 významně snížil (z 316 v kraji v roce 2022 na 94 v roce 2023) a byl příčinou 2,2 % všech úmrtí mužů a 1,3 % úmrtí žen.

Kojenecká úmrtnost v kraji se meziročně mírně snížila.

V roce 2023 zemřelo v kraji 9 dětí do 1 roku (o 3 méně než v roce 2022), z toho 8 dětí do 28 dnů po narození (o 1 méně oproti roku 2022). Kojenecká úmrtnost (zemřelí do 1 roku na 1 000 živě narozených) dosáhla hodnoty 2,0 ‰ (v celé ČR 2,2 ‰).

### Zemřelí v okresech v letech 2021 až 2023

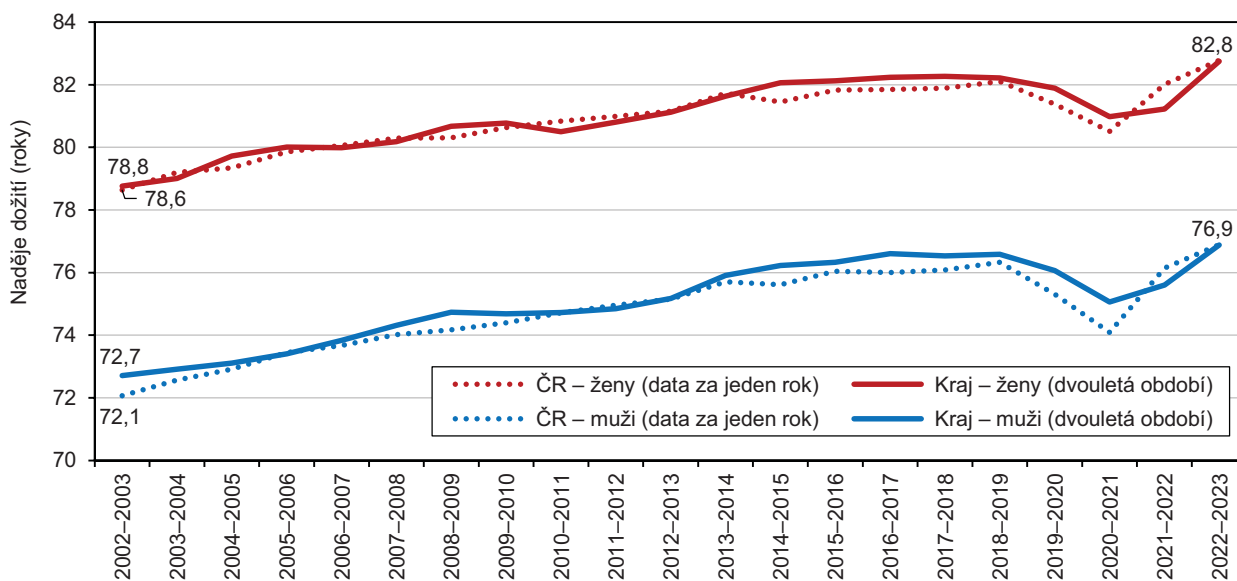


Naděje dožití mužů i žen druhým rokem rosla.

Naděje dožití (střední nebo očekávaná délka života) vyjadřuje, kolik let (průměrně) má před sebou osoba v daném věku za předpokladu zachování aktuální intenzity úmrtnosti. V Pardubickém kraji i v celém Česku se naděje dožití při narození již druhým rokem zvýšila a navázala tak na pozitivní vývoj před vypuknutím pandemie onemocnění covid-19. Podle posledních dostupných údajů o naději dožití při narození by se chlapec narozený v období 2022–2023 v Pardubickém kraji mohl dožít 76,9 let (o 1,3 roku více než v období 2021–2022), dívka narozená ve stejném období pak 82,8 let (nárůst o 1,5 roku).

### Graf 1.8 Naděje dožití při narození v Pardubickém kraji a ČR

Zdroj: ČSÚ

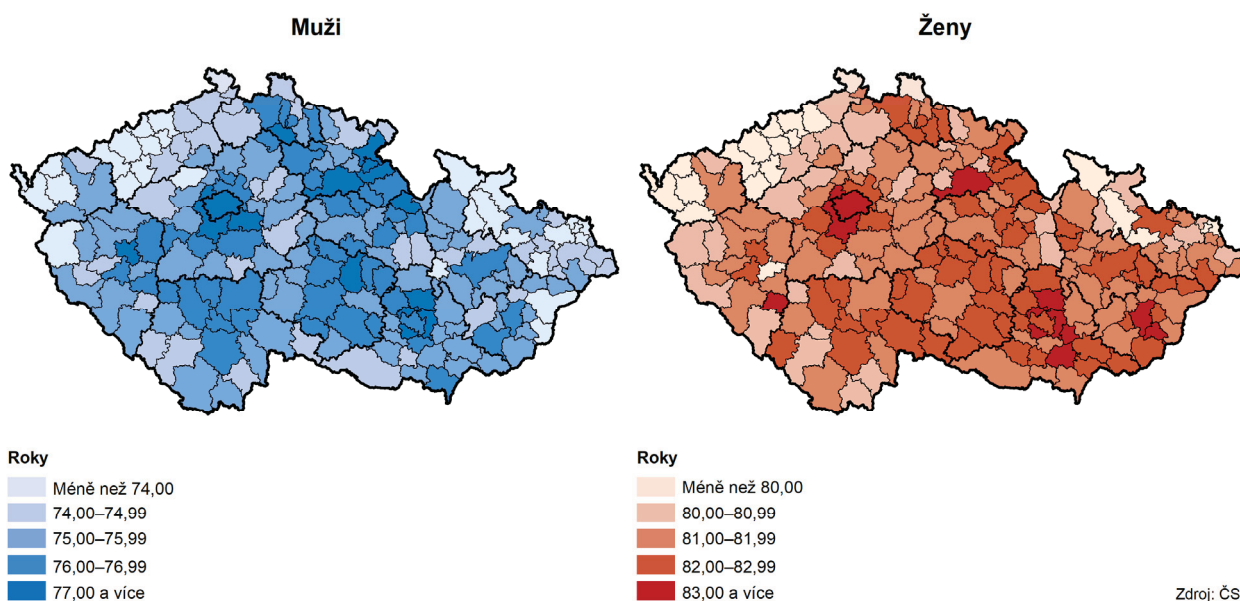


Hodnoty naděje dožití při narození mužů i žen v Pardubickém kraji jsou na úrovni celorepublikového průměru. Střední délka života v Pardubickém kraji byla v mezikrajském srovnání v uvedeném období v případě mužů sedmá nejvyšší, v případě žen pak pátá nejvyšší. Z porovnání hodnot naděje dožití při narození v období 2022–2023 mezi kraji Česka zjišťujeme nejdelsí očekávanou délku života mužů i žen v Hl. městě Praze (78,2 roku, resp. 83,8 roku). Oblastí s nejnižší nadějí dožití mužů i žen byl Ústecký kraj (74,5 roku u mužů a 80,4 roku v případě žen).

Prodloužila se také očekávaná průměrná délka života ve věku 65 let.

Naděje dožití může být počítána pro jakýkoliv věk. Muž, který v období let 2022–2023 v Pardubickém kraji dovršil 65 let, má pravděpodobně před sebou ještě 16,5 let života, stejně stará žena pak 20,1 let života. I zde je patrný růst hodnot v posledních dvou letech (resp. dvouletých obdobích), u mužů o 1,2 roku a u žen o 1,0 roku.

### Naděje dožití při narození podle pohlaví ve správních obvodech obcí s rozšířenou působností v letech 2019 až 2023



Naděje dožití mužů v SO ORP Žamberk je čtvrtá nejvyšší mezi všemi správními obvody v Česku.

V průměru nejdelsí očekávanou délku života měli mezi správními obvody ORP v kraji v období let 2019–2023 muži na Žambersku (78,2 roku). Nejvyšší hodnotu naděje dožití žen evidujeme na Pardubicku a Českoříbovsku (shodně 82,6 let). Nejméně příznivá hodnota střední délky života byla zjištěna u mužů na Svitavsku (74,0 roku) a u žen na Králicku (80,2 roku).

Mezi všemi 206 správními obvody ORP v Česku (vč. Prahy) byla naděje dožití mužů při narození v SO ORP Žamberk ve sledovaném pětiletém období čtvrtá nejvyšší. Naděje dožití žen v SO ORP Pardubice byla při srovnání všech obvodů ORP 21. nejvyšší. Nejdelsí očekávaná délka života mužů byla zjištěna v SO ORP Nové Město nad Metují v Královéhradeckém kraji (79,0 roku), u žen pak ve správním obvodu Kuřim v Jihomoravském kraji (84,8 roku).

Počet sňatků se meziročně snížil o 16 %.

Po výrazném 15% meziročním nárůstu počtu uzavřených sňatků v roce 2022 (oživení sňatečnosti po předchozím propadu během pandemie onemocnění covid-19) došlo v roce 2023 opět ke snížení počtu uzavřených manželství. V Pardubickém kraji vstoupilo do manželství celkem 2 231 párů, tj. o 15,7 % méně než v roce 2022. Historického minima počtu sňatků bylo v kraji dosaženo v roce 2013 (2 057), nejvyšší počet sňatků byl v uplynulém desetiletí v kraji evidován v roce 2018 (2 648).

V relativním vyjádření (po přepočtu na 1 000 obyvatel) dosáhla sňatečnost v Pardubickém kraji v roce 2023 hodnoty 4,21 ‰, což byla hodnota pod republikovým průměrem (4,44 ‰) a zároveň druhá nejnižší sňatečnost mezi kraji.

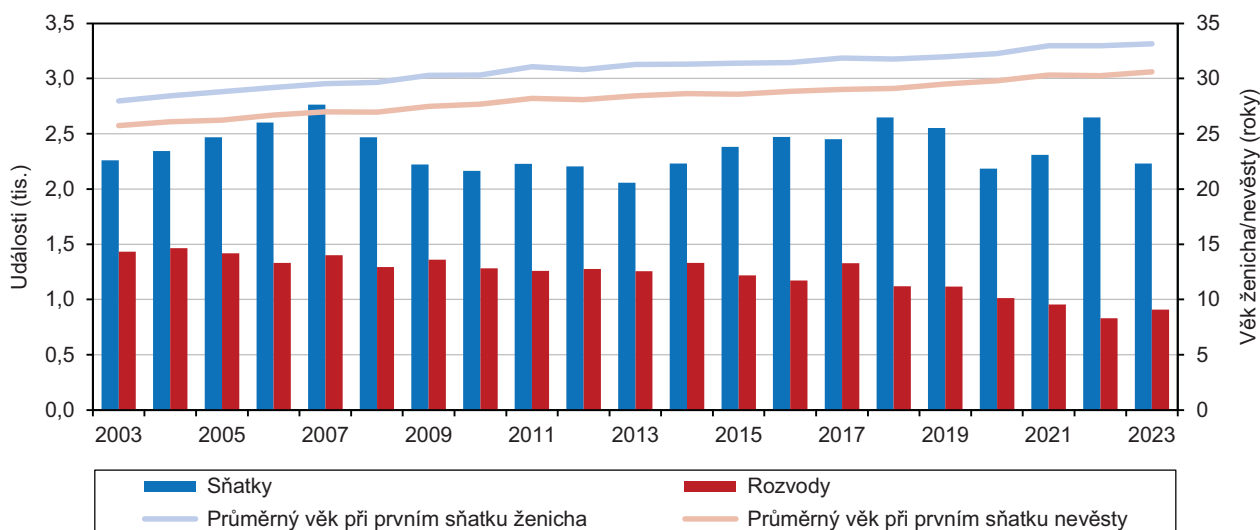
Tři čtvrtiny ženichů a nevěst vstupovaly do manželství poprvé.

Ve většině případů vstupovali ženichové i nevěsty do manželství poprvé (76 % mužů i žen v kraji v roce 2023). Podíl sňatků, v nichž byli oba snoubenci svobodní, dosáhl hodnoty 67 %. Svůj první sňatek uzavírali muži v Pardubickém kraji v průměru ve 33,1 letech, ženy pak ve 30,6 letech. Jak u mužů, tak u žen šlo o třetí nejnižší průměrný věk v mezikrajském srovnání. V průměru nejmladší ženichové i nevěsty jsou v Kraji Vysočina (32,9 let u mužů a 30,0 let u žen). Sňatky, v nichž byl v páru starší ženich, se na celkovém počtu uzavřených manželství v kraji v roce 2023 podílely 66 %, ve 22 % sňatků byla starší nevěsta a ve 12 % byli snoubenci stejně staří.

V tradičně snoubenci nejvíce oblíbeném období od června do září bylo v kraji v roce 2023 uzavřeno 68 % všech sňatků. Nejvíce svateb se konalo v červnu (421), nejméně v lednu (35).

### Graf 1.9 Sňatky a rozvody v Pardubickém kraji

Zdroj: ČSÚ



Z úhrnu rozvedených manželských svazků byly téměř tři pětiny s nezletilými dětmi.

Podle údajů Ministerstva spravedlnosti ČR bylo v Pardubickém kraji v roce 2023 rozvedeno 907 manželství, což bylo ve srovnání s předchozím rokem o 78 více. Rozvodovost na 1 000 obyvatel dosáhla v kraji 1,71 ‰, v mezikrajském srovnání šlo o pátou nejnižší hodnotu při republikovém průměru 1,79 ‰.

Počty rozvodů v kraji vykazovaly v posledních deseti letech mírně klesající trend, úbytky však nebyly každoroční. Pardubický kraj se řadí ke krajům se spíše nižší intenzitou rozvodovosti. Při setrvání měř rozvodovosti roku 2023 by v kraji skončilo rozvodem 35,8 % manželství, což byla při republikovém průměru 37,1 % šestá nejnižší hodnota mezi kraji.

Přibližně ve čtyřech pětinach případů se muži i ženy rozváděli poprvé (83 % mužů a 80 % žen). Průměrný věk při prvním rozvodu dosáhl v roce 2023 u mužů 44,3 let, u žen pak 41,6 let.

Rozvedená manželství s nezletilými dětmi představovala v roce 2023 v kraji 58,2 % všech rozvodů, což byla v mezikrajském srovnání sedmá nejvyšší hodnota (spolu s Jihomoravským krajem) při 57,9% průměru ČR. Podíl rozvodů s dětmi v kraji dlouhodobě převyšuje republikový průměr. Celkem se v roce 2023 rozvod dotkl



855 nezletilých dětí, na jedno rozvedené manželství s dětmi připadlo v Pardubickém kraji v průměru 1,62 dítěte.

Ve dvou pětinach případů byla rozvedena manželství trvající déle než 15 let. Průměrná délka trvání manželství při rozvodu<sup>3</sup> dosáhla v roce 2023 v kraji 13,9 roku (hodnota za celé Česko činila 13,5 roku) a ve srovnání s rokem 2014 byla o 0,7 roku delší. Nejkratší průměrná délka trvání manželství při rozvodu byla v roce 2023 evidována v Karlovarském kraji (11,9 roku), nejdelší pak ve Zlínském kraji (14,5 roku).

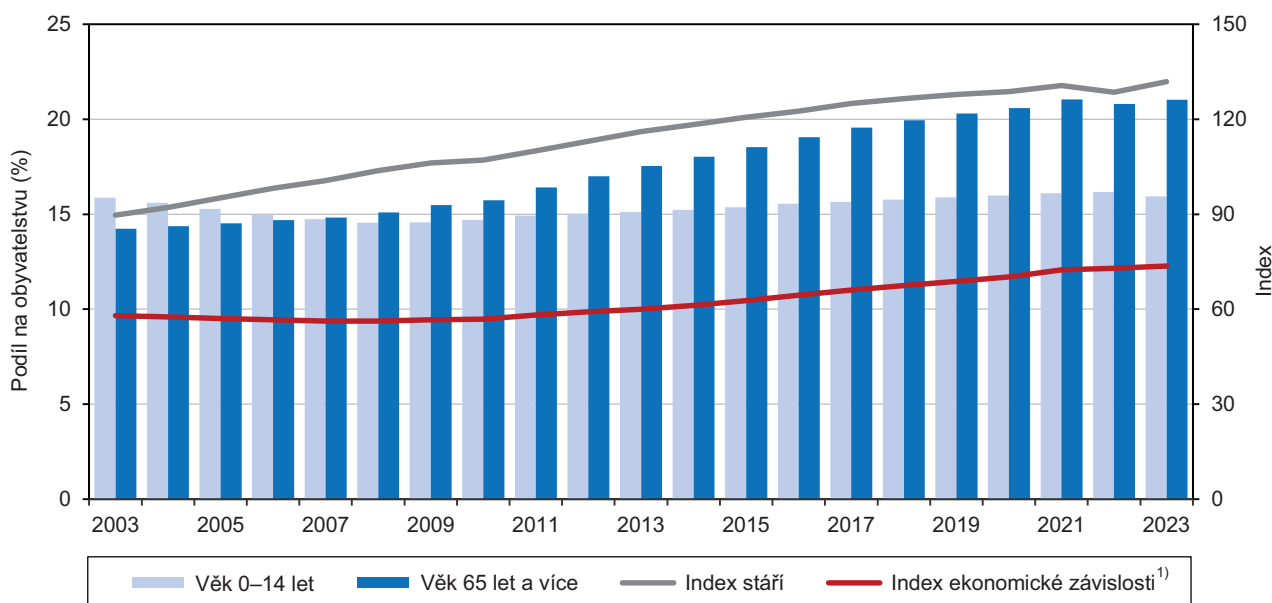
### Věková struktura obyvatel

Děti do 15 let tvoří  
15,9 % populace kraje.

V kraji žilo ke konci roku 2023 celkem 84 560 dětí do 15 let, meziročně téměř o tisíc dětí méně, přesto šlo o druhý nejvyšší počet za posledních dvacet let. K nejvýraznějšímu meziročnímu úbytku počtu dětí (o 1,1 tis.) došlo ve věkové skupině 0–4 roky, k čemuž přispěl propad porodnosti v letech 2022 a 2023. Po 14 letech se v roce 2023 meziročně snížil (o 0,2 p. b.) také podíl dětské složky v populaci kraje, který rostl nepřetržitě od svého minima v roce 2008 (14,6 %). Na konci roku 2023 představovaly děti do 15 let 15,9 % populace kraje. V mezikrajském srovnání šlo o třetí nejvyšší podíl s maximem ve Středočeském (17,6 %) a minimem v Karlovarském kraji (14,7 %).

**Graf 1.10 Věková struktura a věkové indexy obyvatel v Pardubickém kraji (stav k 31. 12.)**

Zdroj: ČSÚ



<sup>1)</sup> počet osob ve věku 0–19 let a 65 let a více na 100 osob ve věku 20–64 let

Počet i podíl osob v produktivním věku vzrostl druhým rokem v řadě.

Druhým rokem v řadě vzrostl počet i podíl obyvatel v produktivním věku (15 až 64 let). Ke konci roku 2023 dosáhl v kraji počet obyvatel v tomto věku 334 506 (meziročně o 1,2 tis. více), tj. 63,0 % z celkového počtu obyvatel kraje (šestý nejnižší podíl mezi kraji s maximem v Hl. městě Praze s 65,7% podílem a minimem v Královéhradeckém kraji s 62,1 %). Zastoupení této věkové skupiny na obyvatelstvu kraje se snižovalo od roku 2007, kdy osoby v produktivním věku představovaly

<sup>3</sup> Průměrná délka trvání manželství při rozvodu je počítána z rozložení měr rozvodovosti podle délky trvání manželství. Uvedené údaje o průměrné délce trvání manželství a úhrnné rozvodovosti (vyjadřuje průměrný podíl manželství, která by se rozvedla, pokud by rozvodovost v daném roce zůstala neměnná po celou dobu trvání manželství) jsou převzaty z analýzy ČSÚ „Vývoj obyvatelstva České republiky“.

70,4 % krajské populace. Za snižováním početnosti v uvedeném období stálo přesouvání jednotlivých generací do vyššího věku – do produktivního věku přecházely početně nejslabší ročníky narozené v 90. letech 20. století a zároveň ho opouštěly početně silné generace osob narozených na konci 40. let a na počátku 50. let 20. století. V roce 2022 přispěla k početnímu navýšení v této hlavní věkové skupině imigrační vlna osob z válkou zasažené Ukrajiny, v roce 2023 pak přesun početnějších generací z let 2007 a 2008 do produktivního věku.

Senioři nad 65 let tvoří již více než pětinu populace kraje.

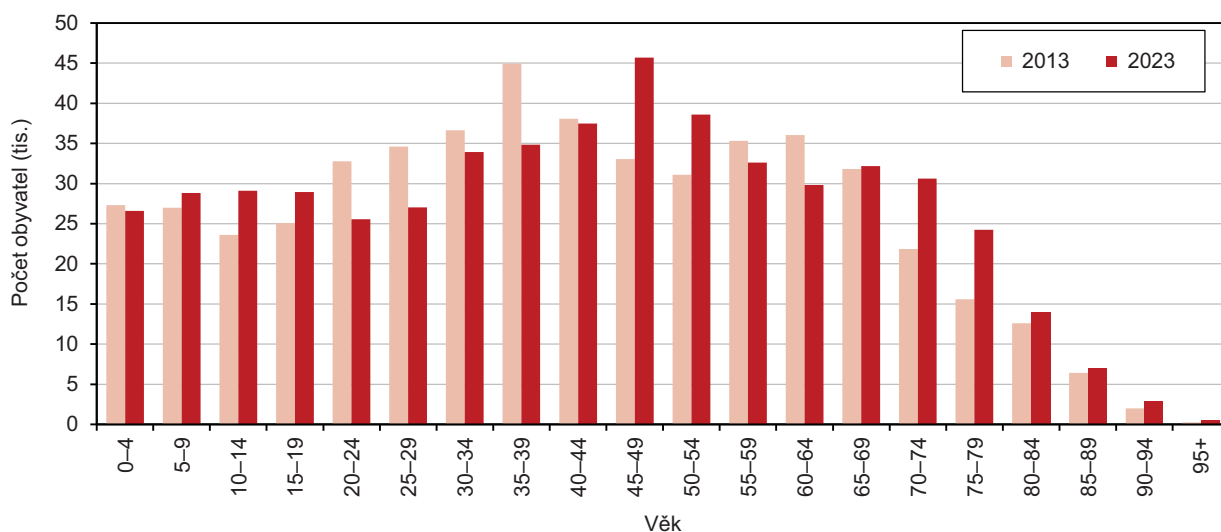
Jednoznačně rostoucí trend zaznamenává dlouhodobě věková skupina osob starších 65 let. K 31. 12. 2023 žilo v Pardubickém kraji 111 494 seniorů (o 1,5 tis. osob více než v předchozím roce). V populaci kraje představovali senioři v roce 2023 již více než jednu pětinu (21,0 %). Hranici jedné pětiny seniorů v populaci překročilo v roce 2023 již dvanáct krajů republiky, nejvyšší (22,4%) podíl byl evidován v Královéhradeckém kraji. Méně než 20% zastoupení mají osoby 65leté a starší pouze v Hl. městě Praze a ve Středočeském kraji (18,5 %, resp. 18,7 %).

Nejpočetnější pětiletou věkovou skupinou v kraji jsou 45–49letí.

Z pohledu pětiletých věkových skupin byly v kraji v roce 2023 nejvíce zastoupeny osoby ve věku 45–49 let (45,7 tis. osob ke konci roku 2023, tj. 8,6 % z celkového počtu obyvatel kraje) a 50–54 let (38,6 tis. osob, 7,3 %), tedy silné populační ročníky narozené v 70. letech 20. století.

### Graf 1.11 Obyvatelé Pardubického kraje podle věku (stav k 31. 12.)

Zdroj: ČSÚ



Obyvatelstvo kraje bylo v roce 2023 v mezikrajském srovnání páté nejmladší.

Migrační vlna válečných uprchlíků z Ukrajiny zbrzdila stárnutí populace pouze dočasně. Po mírném poklesu v roce 2022 průměrný věk obyvatel Pardubického kraje v roce 2023 meziročně vzrostl o 0,2 roku na 42,9 let a vrátil se tak na úroveň roku 2021. Mužům bylo v průměru 41,5 let, ženám 44,3 roku. Za poslední dekádu vzrostl průměrný věk obyvatel kraje o 1,2 roku, muži zestárlí ve srovnání s rokem 2014 v průměru o 1,2 roku, ženy pak o 1,1 roku. V průměru nejstarší obyvatele měly v roce 2023 kraje Zlínský (43,9 roku), Královéhradecký (43,7 roku) a Karlovarský (43,6 let). Nejmladší populací se dlouhodobě (v posledních třinácti letech) vyznačuje kraj Středočeský (41,5 roku), pod hranici 42 let se nacházela ještě Praha s průměrným věkem 41,7 let. V mezikrajském srovnání bylo v roce 2023 obyvatelstvo Pardubického kraje páté nejmladší, republikový průměr za celé Česko činil 42,8 let.



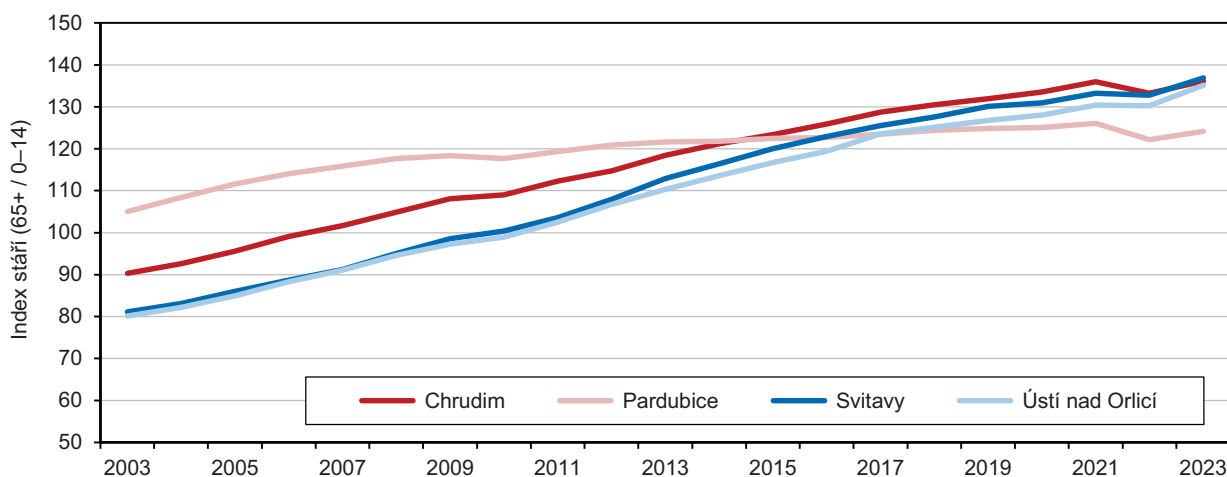
Na 100 dětí do 15 let připadlo v roce 2023 v Pardubickém kraji již téměř 132 seniorů nad 65 let.

Stále vyšších hodnot nabývá index stáří, který vyjadřuje poměr počtu osob seniorské a dětské složky obyvatelstva. Početní převaha seniorů nad dětmi byla v kraji poprvé evidována v roce 2007, kdy index stáří dosáhl hodnoty 100,6. V roce 2023 připadlo na 100 dětí do 15 let již 131,9 seniorů starších 65 let; šlo o pátou nejnižší hodnotu mezi kraji při republikovém průměru 129,5. Nejvyšší hodnoty dosáhl index stáří v Královéhradeckém kraji (145,5), nejnižší pak v kraji Středočeském (106,3). Věkový medián, rozdělující populaci na dvě stejně početné části, činil v kraji 44,2 roku a převyšoval tak průměrný věk obyvatel o 1,3 roku.

Index ekonomické závislosti dává do vzájemného poměru složky populace obecně označované jako ekonomicky neproduktivní a produktivní (počet osob ve věku 0 až 19 let a 65 a více let připadající na 100 obyvatel ve věku 20 až 64 let). Hodnota tohoto ukazatele v kraji trvale roste již od roku 2009, i když v průběhu let 2022 a 2023 jeho růst výrazně zpomalil. V roce 2023 meziročně vzrostl o 0,8 na 73,6 osob mimo produktivní věk na 100 osob v produktivním věku při republikovém průměru 71,9.

### Graf 1.12 Index stáří v okresech Pardubického kraje (stav k 31. 12.)

Zdroj: ČSÚ



Nejstarší obyvatelstvo má mezi okresy kraje Chrudimsko.

Mezi okresy kraje se nejstarším obyvatelstvem vyznačuje okres Chrudim, průměrný věk jeho obyvatel ke konci roku 2023 dosáhl 43,2 let, na 100 dětí do 15 let zde připadlo 136 seniorů nad 65 let. Nejmladší populací se až do roku 2019 vyznačovalo Orlickoústecko, v posledních čtyřech letech ho však na pozici okresu s nejmladším obyvatelstvem vystřídal Pardubicko. Průměrný věk obyvatel okresu Pardubice v roce 2023 činil 42,5 let (jako jediný v rámci kraje nepřekročil hranici 43 let), index stáří zde dosáhl hodnoty 124 (od počátku 90. let minulého století byl přitom až do roku 2014 poměr mezi dětskou a seniorskou složkou populace v okrese Pardubice v rámci kraje nejméně příznivý).

Obyvatelstvo okresu Pardubice je mezi všemi okresy Česka 17. nejmladší.

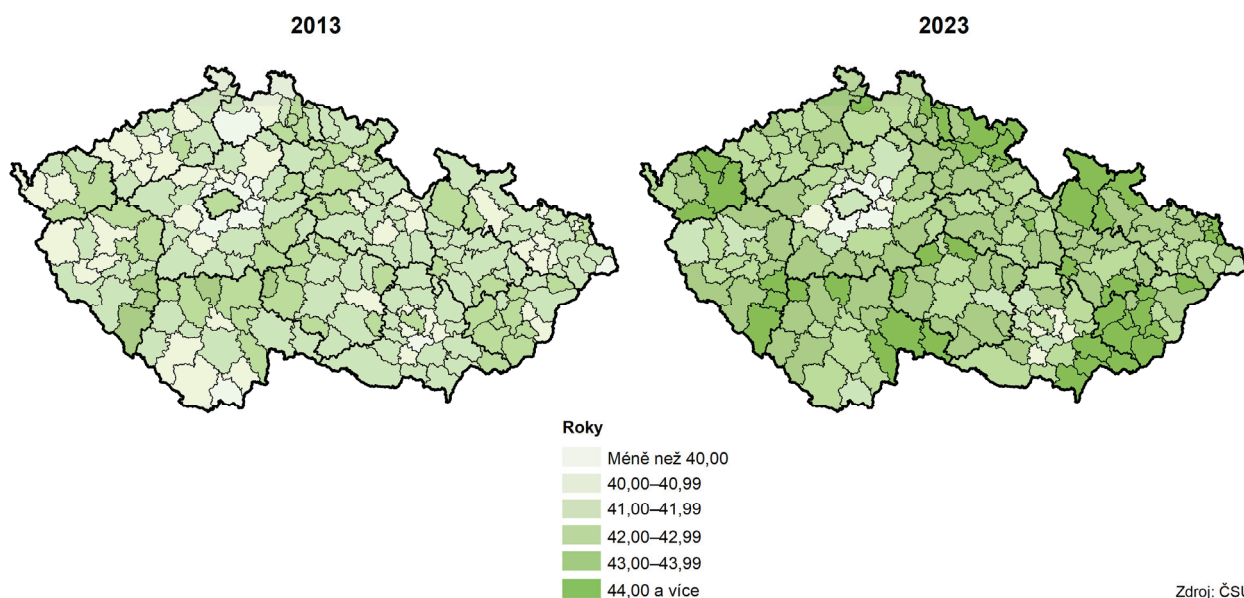
V žebříčku všech 77 okresů republiky z hlediska průměrného věku zaujímá okres Pardubice 17. příčku, „nejstarší“ okres kraje Chrudim je na 41. místě. Nejmladší obyvatelstvo žilo v okresech Praha-východ (39,1 let) a Praha-západ (39,5 let), což byly jediné dva okresy republiky, kde průměrný věk obyvatel zůstal pod hranicí 40 let a kde žilo více dětí do 15 let než seniorů. Nejvyšší průměrný věk v rámci celé republiky měli obyvatelé okresu Jeseník (44,8 let) v Olomouckém kraji.

Nejpříznivějším věkovým složením obyvatel mezi SO ORP kraje se dlouhodobě vyznačuje Holicko.

Mezi patnácti správními obvody obcí s rozšířenou působností Pardubického kraje byla nejpříznivější věková struktura v roce 2023 na Holicku, Litomyšlsku, Pardubicku, Žambersku a Lanškrounsku. Tyto správní obvody se vyznačují v rámci kraje nejvyšším zastoupením dětské složky populace na straně jedné a nízkými podíly nejstarší věkové

kategorie na straně druhé, s čímž souvisí nejnižší zjištěné hodnoty indexu stáří (Holicko – 118, Litomyšlsko – 122, Pardubicko –123 a Žambersko s Lanškrounskem shodně 124). Průměrný věk obyvatel všech výše zmíněných správních obvodů ORP zůstal pod hranicí 43 let. Méně příznivé věkové složení obyvatelstva nacházíme ve správních obvodech Česká Třebová, Moravská Třebová, Králíky a Hlinsko. Průměrný věk obyvatel těchto regionů se v roce 2023 pohyboval od 43,7 let na Hlinecku po 44,1 let na Českořebovsku. Ve správních obvodech Česká Třebová a Moravská Třebová připadalo na 100 dětí do 15 let již více než 150 seniorů.

**Průměrný věk obyvatel ve správních obvodech obcí s rozšířenou působností v letech 2013 a 2023**



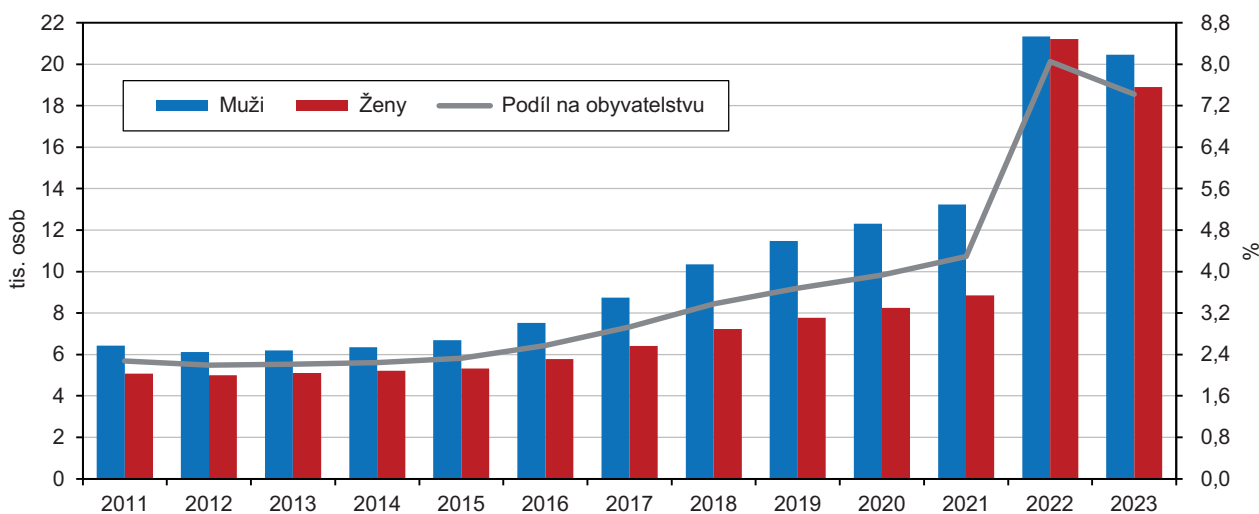
**Cizinci**

Počet cizinců žijících v kraji meziročně klesl o 7,5 %.

Na území Pardubického kraje žilo ke konci roku 2023 celkem 39,4 tis. cizinců (občané cizích zemí s povolením k trvalému nebo dlouhodobému pobytu, bez cizinců s mezinárodní ochranou). Oproti předchozímu roku klesl počet cizinců na území kraje o 3,2 tis. osob, tj. o 7,5 %, přesto jde o druhý nejvyšší počet za dobu existence kraje.

**Graf 1.13 Cizinci (bez osob s mezinárodní ochranou) v Pardubickém kraji (stav k 31. 12.)**

Zdroj: Ředitelství služby cizinecké policie

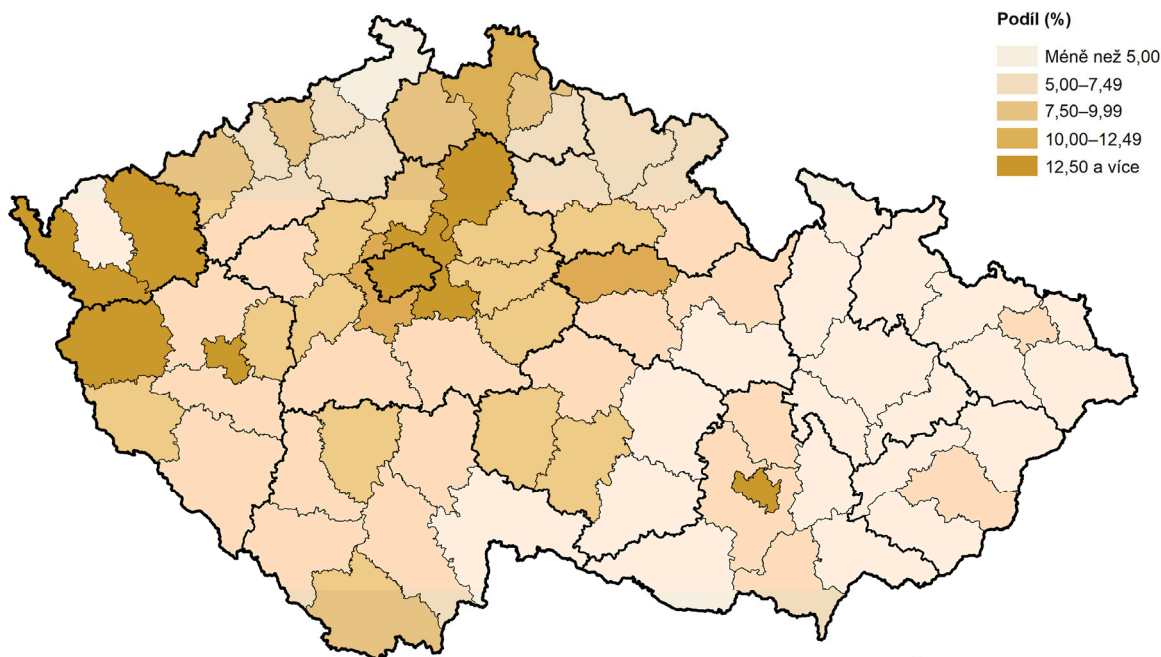




Více než polovina cizinců v kraji žije v okrese Pardubice.

Cizinci pobývající na území kraje tvořili 7,4 % krajské populace (sedmý nejvyšší podíl v mezikrajském srovnání při 9,8% republikovém průměru) a 3,7 % z celkového počtu cizinců žijících v České republice. Nejvíce jsou cizinci zastoupeni v Hl. městě Praze (24,7 % populace kraje a 32,2 % z celkového počtu cizinců žijících v Česku), nejméně v Olomouckém a Zlínském kraji (shodně 4,3% podíl na obyvatelstvu kraje). Více než polovina (54,5 % v roce 2023) všech cizinců v kraji pobývala na území okresu Pardubice, dlouhodobě nejnižší zastoupení mají cizinci z okresu Svitavy (12,1 % krajského úhrnu).

### Cizinci v okresech k 31. 12. 2023



Zdroj: Ředitelství služby cizinecké policie

Pětina cizinců v Pardubickém kraji pochází ze států Evropské unie.

Ze států Evropské unie v roce 2023 pocházelo 20,2 % cizinců žijících v Pardubickém kraji (průměr za ČR dosáhl 21,5 %). Podle státního občanství bylo nejvíce cizinců z Ukrajiny (25,1 tis., tj. 63,9 % všech cizinců v kraji) a ze Slovenska (3,8 tis., tj. 9,8 %). Ve srovnání s průměrem Česka jsou v kraji dlouhodobě více zastoupeni občané Ukrajiny, Mongolska, Rumunska a Bulharska; naopak nižší zastoupení mají mezi cizinci v Pardubickém kraji občané Ruska, Vietnamu, Slovenska a Německa. Mezi cizinci převažují muži, v roce 2023 tvořili 52,0 % (při 50,7% podílu za celou ČR).

### Graf 1.14 Cizinci podle státního občanství v Pardubickém kraji (stav k 31. 12.)

Zdroj: Ředitelství služby cizinecké policie

