

6. Domácnosti a bydlení

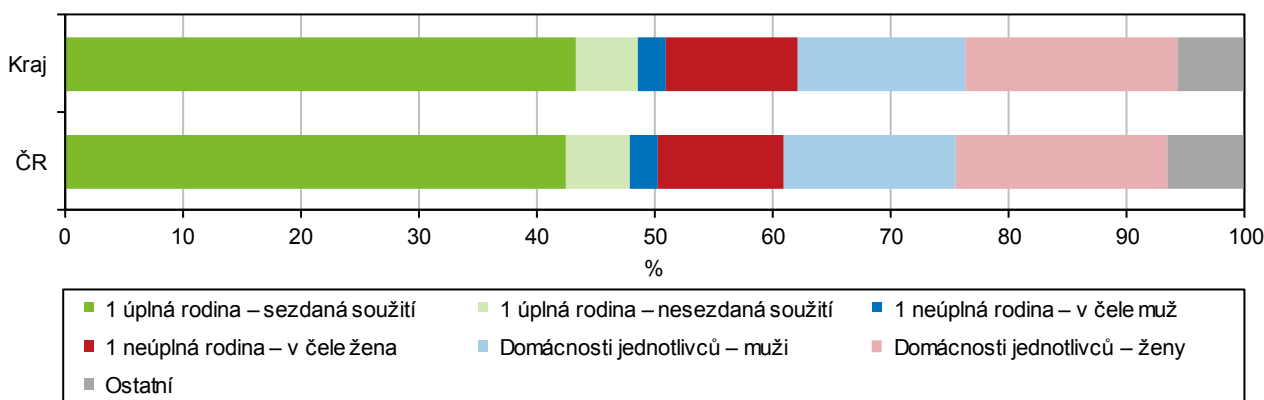
Výsledkem sčítání lidu, domů a bytů (SLDB) z roku 2011 byly i informace o složení jednotlivých domácností a způsobu jejich bydlení. Vedle bytových domácností, které jsou definovány jako společné bydlení osob v jednom bytě, byly předmětem zkoumání i tzv. hospodařící domácnosti, tj. domácností osob, které se společně podílejí na úhradě výdajů domácností. Společné hospodaření se vztahuje i na děti, které do příslušné domácnosti patří, přestože samy na výdaje domácnosti nepřispívají. Osoby v domácnosti, které spolu bydlí, zpravidla spolu také hospodaří.

Struktura domácností

V Moravskoslezském kraji bylo při posledním SLDB zjištěno 507,6 tis. hospodařících domácností. Na počtu domácností za celou ČR se kraj podílel 11,6 %, což zhruba odpovídalo podílu na samotném počtu obyvatel.

Hospodařící domácnosti podle typu v Moravskoslezském kraji a ČR

Zdroj: SLDB 2011



Pozn.: Ostatní = rodinné hospodařící domácnosti tvořené 2 a více rodinami a vícečlenné nerodinné domácnosti

Hospodařící domácnosti jsou dvojího typu. Jednak se jedná o rodinné domácnosti, tj. domácnosti tvořící úplnou, popř. neúplnou rodinu, a dále nerodinné domácnosti, tj. především domácnosti jednotlivců. Rodinné domácnosti (úplné či neúplné) tvořily 63,6 % hospodařících domácností. Téměř polovinu (48,8 %) hospodařících domácností tvořily domácnosti s 1 úplnou rodinou a to buď bez závislých dětí anebo se závislými dětmi. Neúplných rodin bylo téměř 14 %, z toho více než čtvrtina byly neúplné rodiny v čele se ženou. Z nerodinných domácností největší skupinu tvořily domácnosti jednotlivců, ty se podílely na všech hospodařících domácnostech z 31,9 %. Domácnosti žen tvořily 56% podíl ze všech domácností jednotlivců.

Hospodařící domácnosti podle typu domácnosti a způsobu bydlení

Zdroj: SLDB 2011

	Celkem	Tvořené 1 rodinou				Tvořené 2 a více rodinami	Domácnosti jednotlivců		Vícečlenné nerodinné domácnosti
		úplné rodiny		neúplné rodiny			muži	ženy	
		bez závislých dětí	se závislými dětmi	v čele muž	v čele žena				
Hospodařící domácnosti	507 608	145 140	101 673	12 337	56 598	7 214	71 962	91 127	21 557
v tom podle způsobu bydlení									
bydlící v bytech	503 425	144 489	101 318	12 256	56 191	7 206	70 381	90 334	21 250
bydlící mimo byty	3 657	458	270	70	179	4	1 581	793	302
bydlící v zařízeních ¹⁾	526	193	85	11	228	4	x	x	5
v %									
bydlící v bytech	100,0	28,7	20,1	2,4	11,2	1,4	14,0	17,9	4,2
bydlící mimo byty	100,0	12,5	7,4	1,9	4,9	0,1	43,2	21,7	8,3
bydlící v zařízeních ¹⁾	100,0	36,7	16,2	2,1	43,3	0,8	x	x	1,0

¹⁾ jednotlivé osoby žijící v zařízeních nevyplňovaly Bytový list, proto za ně data nejsou k dispozici

V Moravskoslezském kraji bydlela naprostá většina hospodařících domácností (99,2 %) v bytech rodinných nebo bytových domů.

Rodinné domácnosti

Ze všech hospodařících rodinných domácností Moravskoslezského kraje žilo nejvíce domácností v počtu dvou osob, a to téměř ve dvou pětinách (39,9 %) případů. Dále následovaly rodiny se třemi nebo čtyřmi členy (26,2 %, resp. 26,3 %). Jen necelých 8 % tvořily rodiny s 5 a více členy. Z celkového počtu 246,8 tis. rodinných domácností jich bez dětí byly téměř tři pětiny (58,8 %), s jedním dítětem pak pětina (19,6 %). Zbytek, tj. jednu pětinu, tvořily rodiny se dvěma dětmi, kterých bylo šestkrát více než rodin s 3 a více dětmi.

Hospodařící rodinné domácnosti podle počtu členů domácnosti, závislých dětí a typu hospodařící domácnosti

Zdroj: SLDB 2011

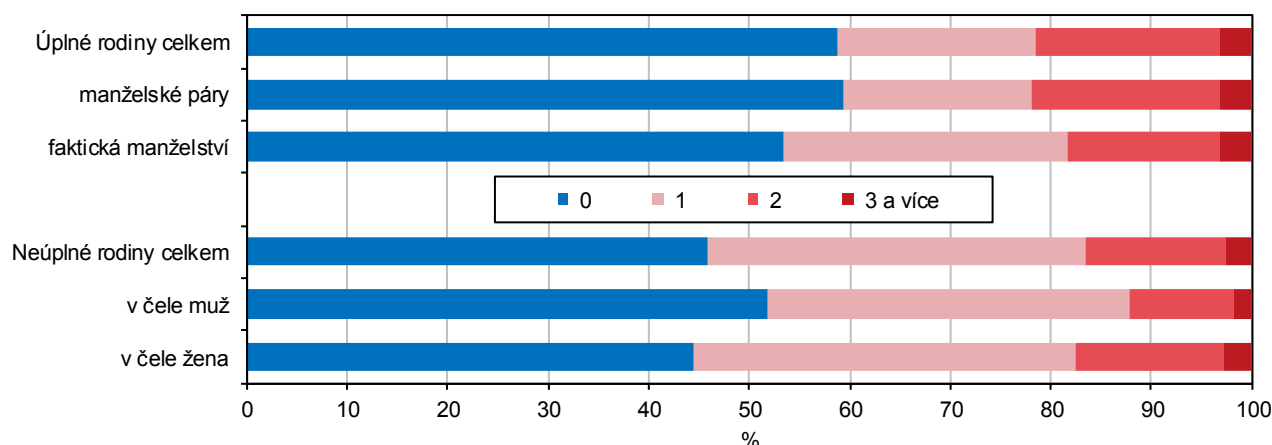
	Rodinné domácnosti	v tom s počtem členů (%)				v tom s počtem závislých dětí (%)			
		2	3	4	5 a více	bez dětí	1	2	3 a více
Domácnosti tvořené 1 úplnou rodinou¹⁾	246 813	39,9	26,2	26,3	7,6	58,8	19,6	18,4	3,2
v tom									
manželské páry	219 702	39,8	25,6	27,0	7,7	59,4	18,6	18,8	3,2
faktická manželství	26 652	40,5	31,8	20,6	7,1	53,4	28,4	15,0	3,2
registrovaná partnerství	56	76,8	14,3	7,1	1,8	91,1	5,4	3,6	-
faktická partnerství	403	37,0	32,0	14,9	16,1	81,4	11,4	5,2	2,0
Domácnosti tvořené 1 neúplnou rodinou	68 935	57,1	30,5	8,7	3,6	45,8	37,7	13,9	2,6
v tom									
v čele muž	12 337	56,2	29,1	10,0	4,7	51,8	36,1	10,4	1,8
v čele žena	56 598	57,3	30,9	8,5	3,3	44,5	38,0	14,7	2,7

¹⁾ faktická manželství = neformální soužití druha a družky, faktická partnerství = neformální soužití osob stejného pohlaví

V domácnostech tvořených 1 neúplnou rodinou převládaly rodiny se dvěma členy (57,1 %) a s třemi členy (30,5 %). Se čtyřmi a více členy bylo dohromady jen 12,3 % neúplných rodin z celkového počtu těchto domácností.

Rodinné domácnosti podle počtu závislých dětí v Moravskoslezském kraji (ze zjištěných hodnot)

Zdroj: SLDB 2011



Klasickou domácnost v Moravskoslezském kraji v roce 2011 tvořila ponejvíce 1 úplná rodina v čele s osobou ve věku 35–44 let se závislými dětmi. Podobně na tom byly domácnosti s 1 úplnou rodinou v čele s osobou ve věku 55–64 let bez závislých dětí.

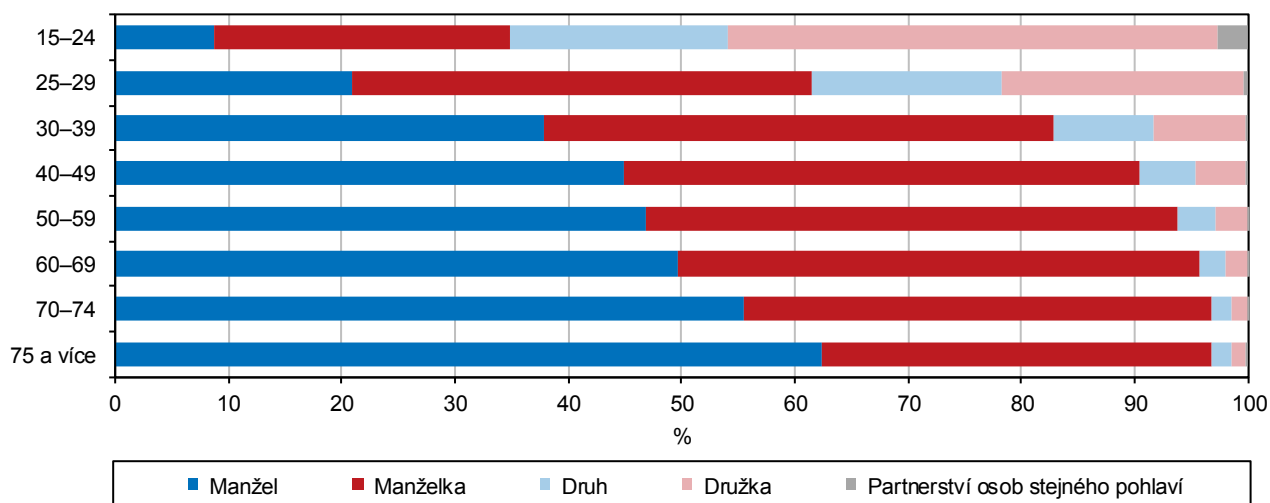
Úplné rodiny podle věku osoby v čele, typu hospodařící domácnosti a počtu závislých dětí

Zdroj: SLDB 2011

	Celkem	z toho podle věku osoby v čele (%)						
		15–24	25–34	35–44	45–54	55–64	65–74	75 a více
Domácnosti tvořené 1 úplnou rodinou	246 813	0,8	12,2	22,2	21,4	22,7	14,5	6,3
z toho								
manželské páry	219 702	0,3	9,6	21,6	21,9	24,1	15,7	6,8
bez závislých dětí	130 532	0,2	3,2	3,9	18,1	36,9	26,1	11,4
se závislými dětmi	89 170	0,4	18,8	47,4	27,5	5,4	0,5	0,1
faktická manželství	26 652	5,1	33,7	27,1	16,6	11,3	4,5	1,7
bez závislých dětí	14 229	6,3	30,3	15,5	18,0	18,5	8,3	3,1
se závislými dětmi	12 423	3,7	37,5	40,5	15,1	3,0	0,2	0,0

Osoby v bytech žijící v úplné rodině podle postavení v domácnosti a věku v Moravskoslezském kraji

Zdroj: SLDB 2011



Nejvíce manželských párů náleželo do věkové kategorie 50–59 let, v případě mužů (50,1 tis. osob) i žen (50,3 tis. osob). S rostoucím věkem ubývalo počtu manželství hlavně u žen v kategorii 70 a více let, což bylo zapříčiněno nižším věkem dožití u mužů.

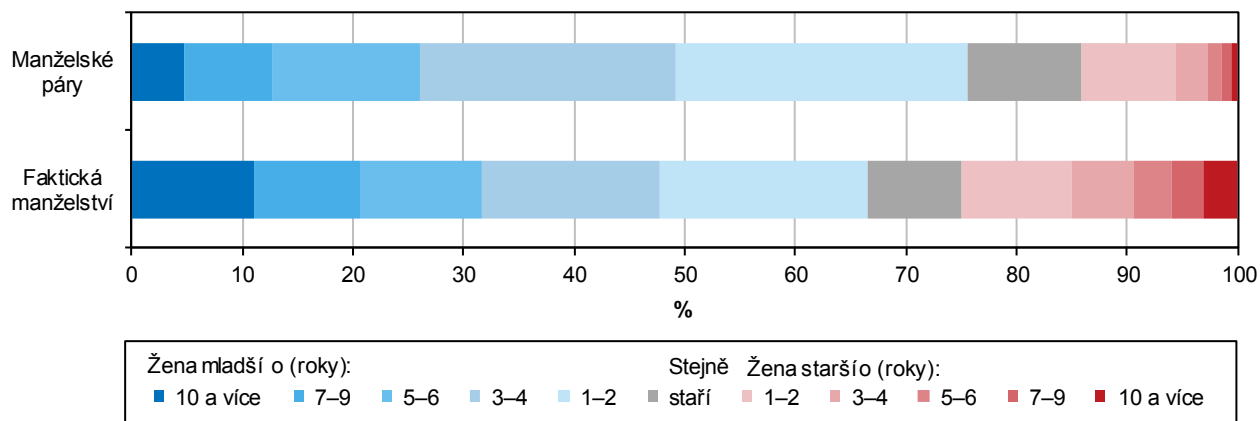
Manželské páry a faktická manželství podle věku partnerů

Zdroj: SLDB 2011

	Celkem	z toho věk muže					
		15–29	30–39	40–49	50–59	60–69	70 a více
Manželské páry celkem	219 702	5 446	40 477	47 564	50 058	46 752	29 394
z toho věk ženy							
15–29 let	11 189	4 358	6 364	400	56	10	1
30–39 let	47 975	964	32 094	13 948	859	101	9
40–49 let	48 011	82	1 916	31 436	13 757	773	47
50–59 let	50 337	30	73	1 670	33 105	14 930	529
60–69 let	43 212	5	21	95	2 224	29 855	11 012
70 a více let	18 970	7	9	15	57	1 083	17 796
Faktická manželství celkem	26 652	5 260	9 437	5 412	3 554	2 084	904
z toho věk ženy							
15–29 let	7 973	4 486	3 103	330	47	7	-
30–39 let	8 652	690	5 499	2 111	304	44	4
40–49 let	4 614	73	753	2 446	1 183	148	11
50–59 let	2 965	9	71	460	1 621	754	50
60–69 let	1 805	2	11	58	366	1 014	354
70 a více let	643	-	-	7	33	117	485

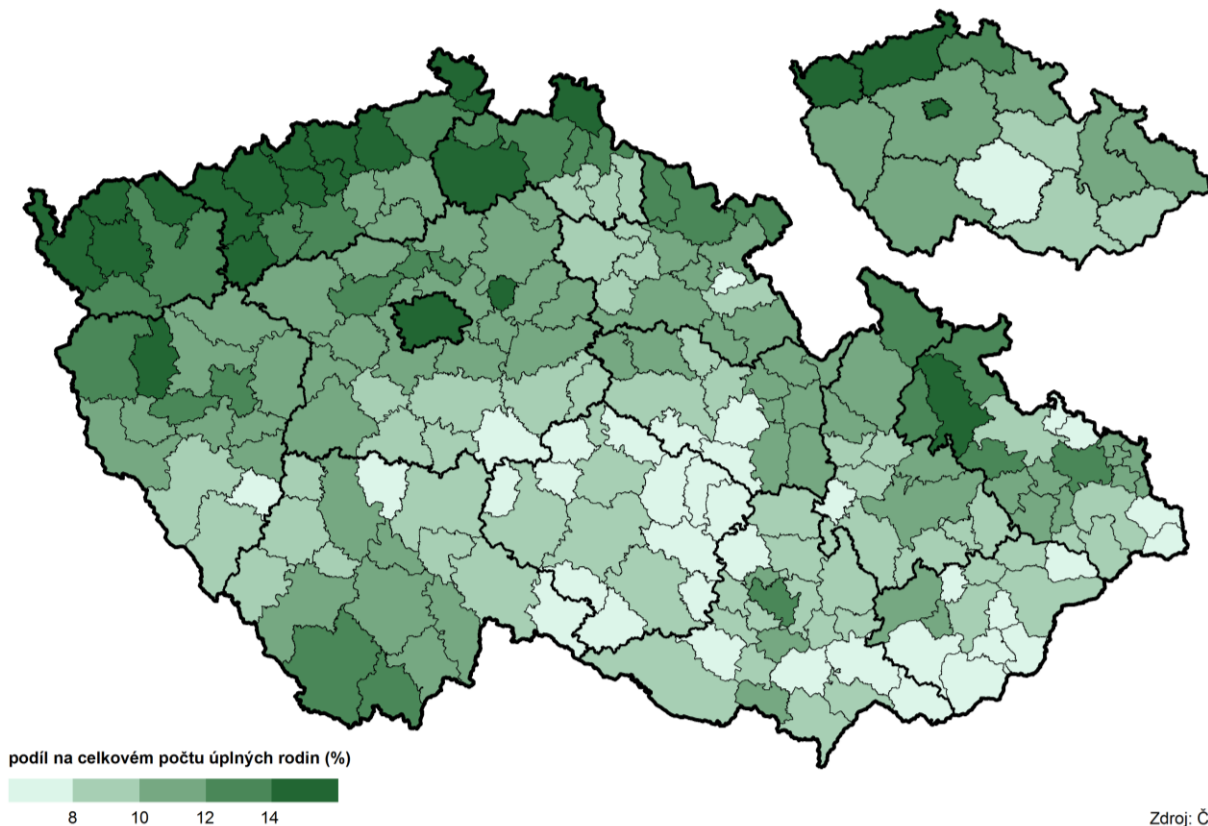
Manželské páry a faktická manželství (soužití druha a družky) podle rozdílu ve věku v Moravskoslezském kraji (ze zjištěných hodnot)

Zdroj: SLDB 2011



Více než 5 % z hospodařících domácností Moravskoslezského kraje a přes 8 % z rodinných domácností tvořily tzv. faktická manželství, kdy spolu žili nesezdaní partneři – více než 53 % těchto svazků – žilo bez závislých dětí a naopak, více než 18 % se staralo o 2 a více dětí. Tento fakt opět potvrzoval nechuť mladých lidí uzavírat sňatek. Faktická manželství se z pohledu věku ženy vyskytovaly prakticky ve všech sledovaných věkových skupinách, nejčastěji ve věkové kategorii žen 30 až 39 let (32,5 % případů). Věková struktura žen žijících v takovém svazku byla výrazně posunuta směrem k mladším věkovým skupinám. Přes 50 % těchto žen bylo ve věku 15–39 let a jen pětina měla více než 50 let.

Faktická manželství podle SO ORP a krajů podle SLDB 2011

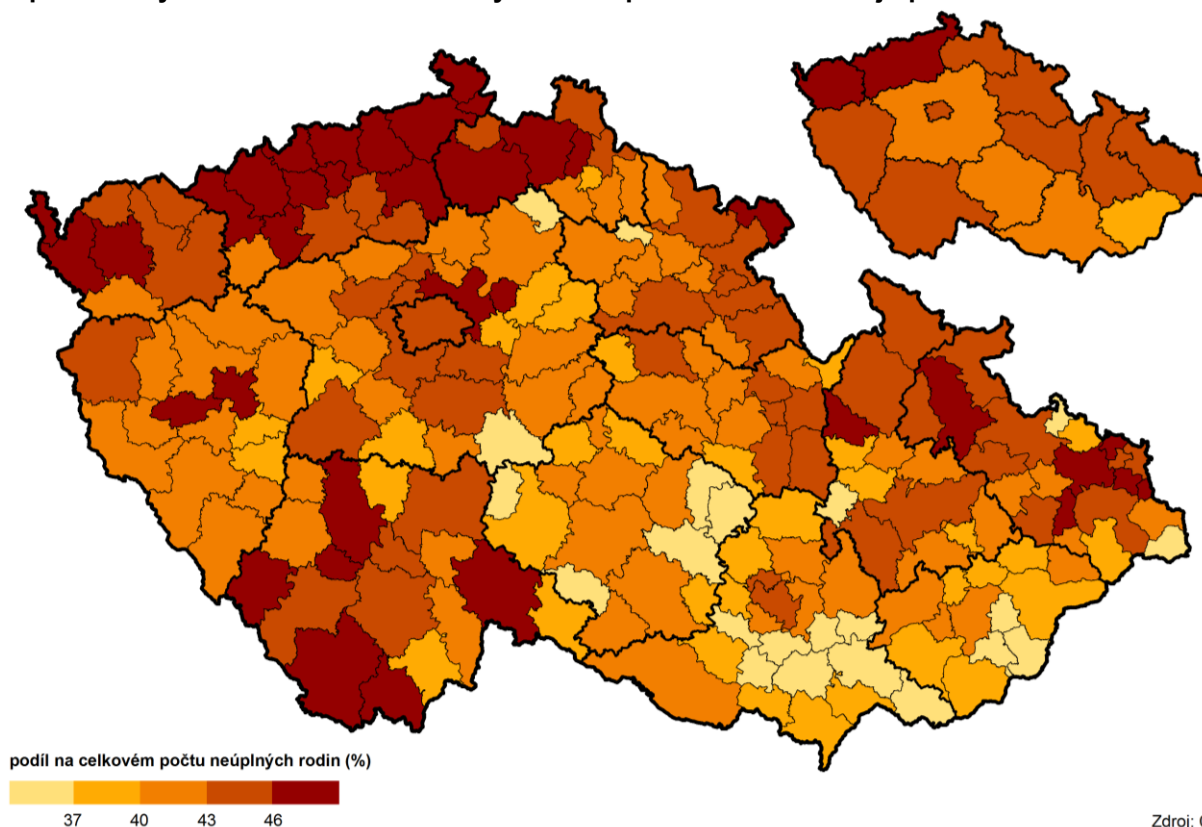


Neúplné rodiny podle věku osoby v čele, typu hospodařící domácnosti a počtu závislých dětí

Zdroj: SLDB 2011

	Celkem	z toho podle věku osoby v čele (%)						
		15–24	25–34	35–44	45–54	55–64	65–74	75 a více
Domácnosti tvořené 1 neúplnou rodinou	68 935	3,1	14,5	28,4	23,3	14,3	7,9	7,8
v tom								
v čele muž	12 337	3,6	10,7	22,0	29,1	18,7	7,8	6,1
bez závislých dětí	6 390	1,9	2,6	7,4	31,2	30,0	14,5	11,7
se závislými dětmi	5 947	5,4	19,5	37,7	26,8	6,5	0,5	0,1
v čele žena	56 598	3,0	15,4	29,8	22,1	13,3	7,9	8,2
bez závislých dětí	25 191	0,5	0,6	9,5	26,2	27,0	17,7	18,3
se závislými dětmi	31 407	5,0	27,2	46,0	18,8	2,3	0,1	0,0

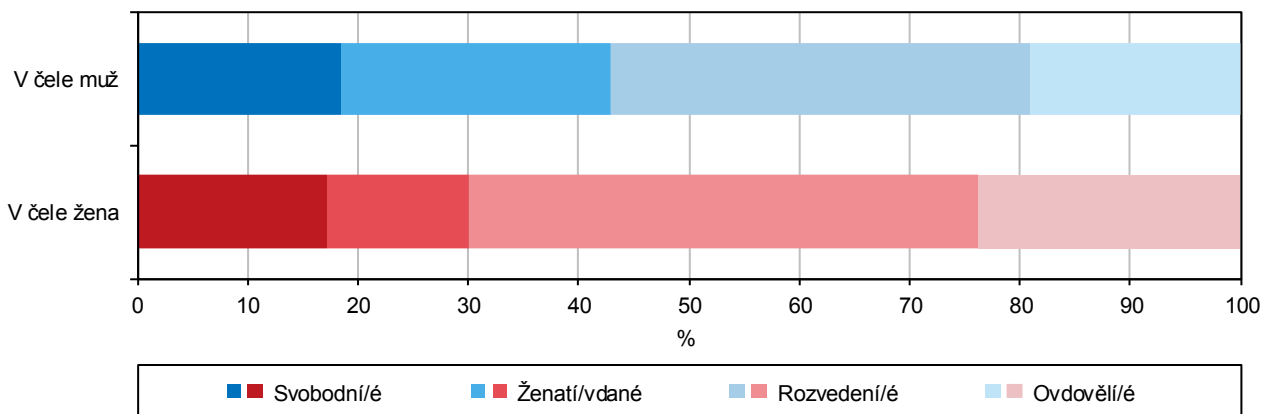
V Moravskoslezském kraji bylo zjištěno celkem 68,9 tis. domácností tvořených jednou neúplnou rodinou. Nejčastěji – ve 28,4 % případů – stála v čele domácnosti osoba ve věku 35–44 let, s podílem 23,3 % následovaly domácnosti, v jejichž čele stály osoby ve věku 45–54 let. V čele neúplné rodiny v Moravskoslezském kraji stála zpravidla žena (56,6 tis. domácností, 82,1 % z nerodinných domácností). V téměř 30 % případů se pak jednalo o ženu ve věku 35–44 let. Byly-li v domácnosti závislé děti, potom žena v jejím čele byla nejčastěji (46 %) ve stejném věku. Pokud stál v čele domácnosti muž, takových bylo jen 12,3 tis. domácností, pak nejvíce (29,1 %) jich náleželo do věkové kategorie 45–54 let.

Neúplné rodiny v čele se ženou se závislými dětmi podle SO ORP a krajů podle SLDB 2011

Z hlediska rodinného stavu ženy v čele neúplné domácnosti se jednalo téměř v polovině případů o ženy rozvedené a až z jedné čtvrtiny o ženy ovdovělé. Rovněž v případě mužů tvořili nejpočetnější skupinu rozvedení (s téměř dvěma pětinami), ovdovělé (19 %) však na druhém místě přeskočili ženatí (cca 25 %).

Neúplné rodiny podle pohlaví a rodinného stavu osoby v čele v Moravskoslezském kraji (ze zjištěných hodnot)

Zdroj: SLDB 2011



Domácnosti jednotlivců

Nerodinné domácnosti, tj. domácnosti jednotlivců nebo domácnosti tvořené dvěma nebo více příbuznými či nepříbuznými osobami, představovaly v Moravskoslezském kraji 36,4 % všech hospodařících domácností. Tento podíl je cca o 1 p. b. pod republikovým průměrem a na počtu nerodinných domácností v celé ČR se podílely 11,3 %.

Hospodařící domácnosti jednotlivců podle rodinného stavu, způsobu bydlení, pohlaví a věku

Zdroj: SLDB 2011

	Muži					Ženy				
	celkem	z toho ve věku				celkem	z toho ve věku			
		15–29	30–49	50–69	70 a více		15–29	30–49	50–69	70 a více
Domácnosti jednotlivců celkem	71 962	10 464	27 617	23 724	9 138	91 127	8 173	11 870	35 363	34 949
z toho rodinný stav (%)										
svobodný, svobodná	41,9	94,7	51,2	19,6	7,6	18,6	91,4	44,1	7,3	3,0
ženatý, vdaná	13,4	3,7	12,6	18,3	14,7	8,0	6,2	16,0	11,0	2,8
rozvedený, rozvedená	32,7	1,5	35,6	49,8	18,3	25,1	2,3	37,1	40,0	11,7
ovdovělý, ovdovělá	11,7	-	0,4	12,2	59,3	48,2	0,0	2,7	41,7	82,5
v tom způsob bydlení (%)										
samostatně v bytě	84,3	80,0	83,0	85,8	89,9	88,9	78,3	83,4	90,1	92,2
v bytě s další hospodařící domácností	13,5	17,3	14,5	12,4	9,4	10,2	19,7	14,5	9,4	7,5
mimo byty	2,2	2,7	2,4	1,8	0,7	0,9	2,0	2,0	0,6	0,3

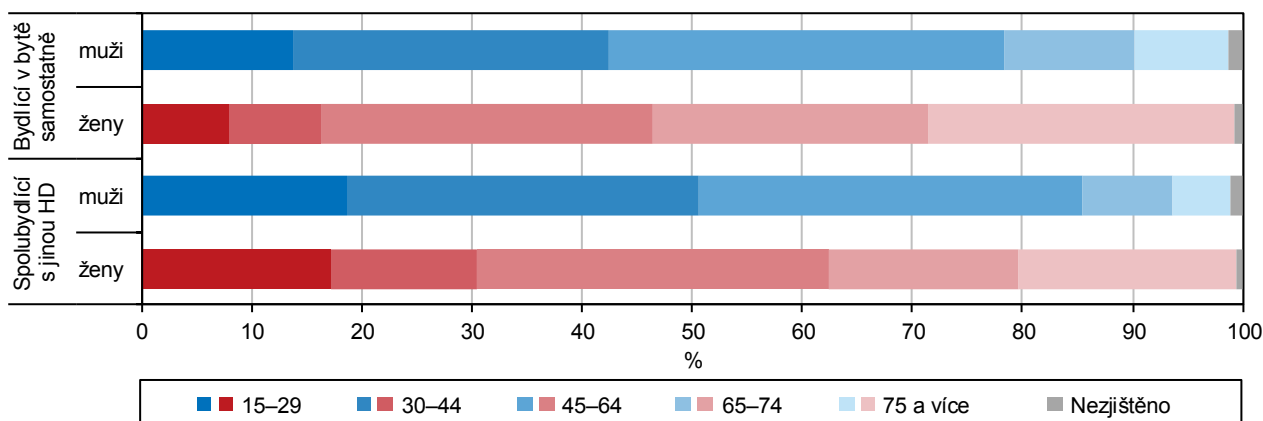
Více než polovina nerodinných domácností (53,6 %) se vyskytovala ve velkých městech kraje s 50 tis. a více obyvateli. Většinou se jednalo o osoby žijící a hospodařící tzv. „single“, tj. o domácnosti jednotlivců. Těch bylo v kraji 163,1 tis., tj. 88,3 % z nerodinných domácností (o 1,5 p. b. vyšší podíl než v celé ČR).

Domácnosti jednotlivců tvořily ve větší míře ženy (55,9 % z celkového počtu). Typické pro domácnosti jednotlivců bylo, že u žen se jednalo v téměř polovině případů o ovdovělé ženy, zatímco v případě mužů šlo převážně (ze 41,9 %) o svobodné. Z pohledu ekonomické aktivity domácností jednotlivců se jednalo v případě mužů převážně (z 52,5 %) o muže zaměstnané a v případě žen (z 62,5 %) o nepracující důchodkyně. Také se lišila věková struktura mužů a žen tvořících jednočlennou domácnost. S rostoucím věkem převažovaly domácnosti žen nad domácnostmi mužů.



Domácnosti jednotlivců bydlící v bytě podle způsobu bydlení, pohlaví a věku v Moravskoslezském kraji

Zdroj: SLDB 2011

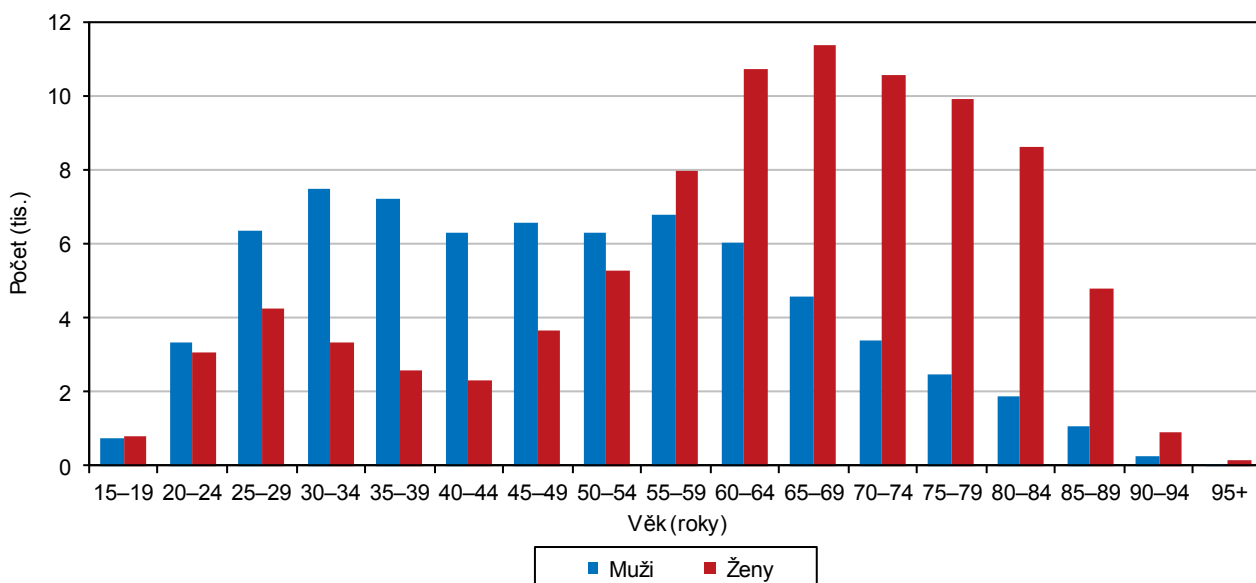


Většina domácností jednotlivců bydlela v bytě samostatně. V domácnostech jednotlivců žilo v roce 2011 samostatně v bytě více než 84 % mužů a téměř 89 % žen.

Co se týká věkového složení domácností jednotlivců, tak až do věkové kategorie 50–54 let převažovaly domácnosti s muži, od věkové kategorie 55–59 let začaly převažovat ženy.

Věkové složení domácností jednotlivců podle pohlaví v Moravskoslezském kraji (ze zjištěných hodnot)

Zdroj: SLDB 2011



Bydlení domácností

Většina domácností bydlela v bytech, jež jsou součástí bytových domů. V těchto bytech bydlela nadpoloviční většina rodinných domácností, a rovněž cca dvě třetiny domácností jednotlivců. Obdobný podíl byl i u vícečlenných nerodinných domácností. V bytech umístěných v rodinných domech bydlela třetina domácností bydlících v bytech, a to jak úplných rodin, neúplných rodin tak i domácnosti jednotlivců. Zanedbatelné množství domácností žilo mimo byty nebo bydlelo v zařízeních.

Více než polovina rodinných domácností bydlících v bytech měla být v osobním vlastnictví nebo ve vlastním domě. Zhruba čtvrtina rodinných domácností žila v bytě nájemním a cca 16 % v bytě družstevním.

Domácnosti bydlící samostatně v bytě podle typu domácnosti, druhu domu a právního důvodu užívání bytu

Zdroj: SLDB 2011

	Úplné rodiny		Neúplné rodiny		Domácnosti jednotlivců	
	sezdaná soužití	nesezdaná soužití	v čele muž	v čele žena	muži	ženy
Domácnosti bydlící samostatně v bytě	169 578	23 623	11 053	51 236	60 653	81 018
z toho podle druhu domu (%)						
rodinné domy	46,2	26,4	37,1	28,1	26,6	26,0
bytové domy	53,3	73,1	62,2	71,2	71,9	72,8
z toho podle právního důvodu užívání bytu (%)						
ve vlastním domě	38,6	21,7	29,7	21,4	17,4	15,5
v osobním vlastnictví	14,1	15,6	11,3	13,8	12,7	15,6
jiné bezplatné užívání bytu	4,4	2,3	2,0	2,3	3,6	6,8
nájemní	22,7	39,9	33,1	36,2	35,9	34,7
družstevní	16,5	18,5	15,2	18,1	16,1	17,7

Tyto vlastnické vztahy k užívání bytu se lišily podle toho, zda se jednalo o úplnou nebo neúplnou rodinnou domácnost. Úplné rodiny bydlely nadprůměrně v bytě ve vlastním domě popř. v bytě v osobním vlastnictví, naopak neúplné rodiny ve větší míře bydlely v bytech nájemních, popř. družstevních.

Úplné rodiny bydlící samostatně v bytě podle druhu domu a právního důvodu užívání bytu v Moravskoslezském kraji (ze zjištěných hodnot)

Zdroj: SLDB 2011

