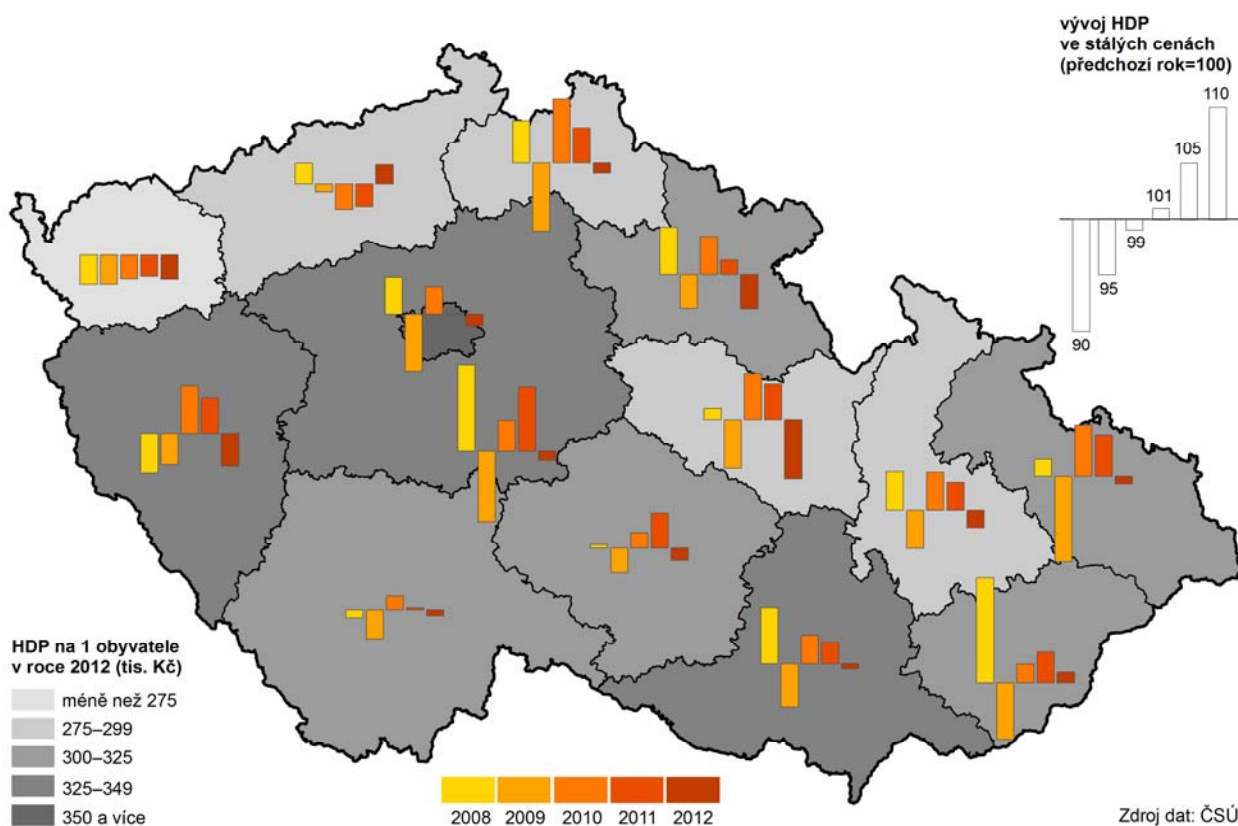


3. EKONOMICKÝ VÝVOJ

V regionálním HDP Vysočina na 9. místě mezi kraji.

Celková výkonnost ekonomiky kraje je měřena pomocí souhrnných ukazatelů (hrubá přidaná hodnota, hrubý domácí produkt, tvorba fixního kapitálu, disponibilní důchod domácností). Hrubý domácí produkt v Kraji Vysočina stejně jako v celé České republice začal po poklesu v letech 2009 a 2010 opět mírně růst. Vývoj ve stálých cenách je však méně příznivý. Regionální podíl na celostátním hrubém domácím produktu se pohybuje okolo 4 %. Hodnota tohoto ukazatele na 1 obyvatele dosáhla v roce 2012 výše 307,1 tisíc Kč, což představuje 83,9 % průměru ČR. Mezi kraji České republiky zaujímá Kraj Vysočina v tvorbě hrubého domácího produktu na obyvatele 9. místo před Pardubickým, Olomouckým, Libereckým, Ústeckým a Karlovarským krajem.

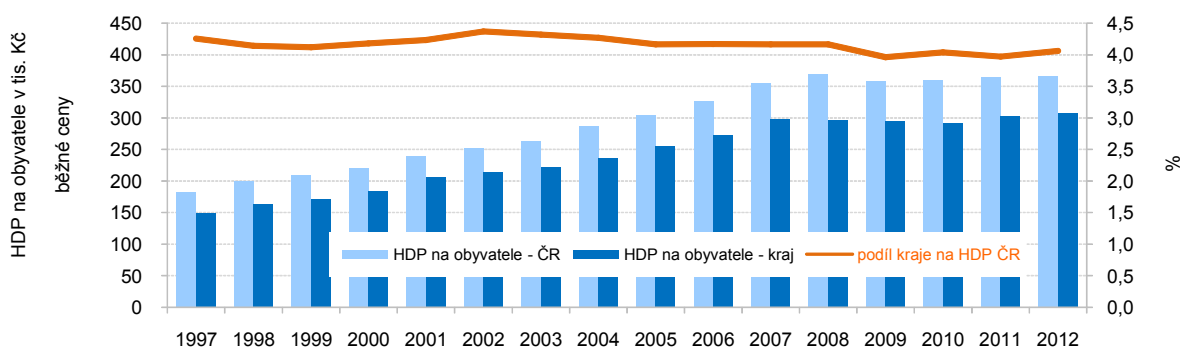
Regionální hrubý domácí produkt v krajích v letech 2008 až 2012



Zemědělství, lesní hospodářství a rybolov mají relativně nejvyšší podíl na vytvořené HPH.

Obdobně jako v jiných krajích se na tvorbě hrubé přidané hodnoty podílí v Kraji Vysočina rozhodujícím způsobem zpracovatelský průmysl, zhruba jednou třetinou. Výjimečné postavení má v kraji primární sektor (zemědělství, lesnictví, rybolov), přestože se jeho podíl od roku 2000 (10,7 %) výrazně snížil, stále jeho podíl zůstává v mezikrajském srovnání nejvyšší (5,51 % v roce 2012). Důležité je, že se v kraji projevuje pokles závislosti výkonnosti hospodářství na množství pracovní síly, což dokládá rychlejší růst hrubého domácího produktu než počtu zaměstnanců. V průběhu let 2008 až 2012 tak došlo ke zvýšení hrubého domácího produktu na 1 zaměstnance (tj. souhrnné produktivity práce) více než o 10 %. Regionální čistý disponibilní důchod domácností na 1 obyvatele dosáhl v roce 2012 hodnoty 181 060 Kč, což představuje 93,9 % průměru České republiky.

Graf 3.1 Hrubý domácí produkt v Kraji Vysočina



Intenzita výzkumu a vývoje na Vysočině roste.

Celkové výdaje na výzkum a vývoj v pracovištích sídlících v Kraji Vysočina dosáhly v roce 2012 částky 929 mil. Kč, podíl na objemu výdajů v ČR činil pouze 1,3 % a je druhý nejnižší po Karlovarském kraji. Podíl výdajů směřovaných do vědy a výzkumu na HDP se postupně zvyšoval. Mezi roky 2008 a 2012 se z 0,46 % objemu regionálního HDP se zvýšil na 0,59 %, což svědčí o rostoucí intenzitě výzkumu a vývoje na Vysočině.

Vědu a výzkum financuje především podnikatelský sektor.

Největším finančním zdrojem podpory výzkumných a vývojových činností v Kraji Vysočina jsou soukromé zdroje. Podnikatelský sektor v roce 2012 poskytl částku 712 mil. Kč, tj. 77 % (v roce 2008 to bylo 69 %). Druhým nejvýznamnějším poskytovatelem finančních prostředků byly veřejné zdroje, částka 166 mil. Kč tvořila 18 % celku (v roce 2008 to bylo 20 %). Oproti předchozím letům se v roce 2012 snížila podpora ze zahraničních zdrojů, která činila 48 mil. Kč, tj. 5,2 % (v předchozím roce to bylo 110 milionů, tj. 14,1 %).

Roste význam základního a aplikovaného výzkumu.

Na základní výzkum směřovalo v roce 2012 na Vysočině 78 mil. Kč, tj. 8,4 % výdajů, což je více než v předchozích letech (v roce 2008 to bylo jen 5,3 %). Ještě výrazněji rostly výdaje na aplikovaný výzkum, které v roce 2012 dosáhly v kraji 478 milionů (51,4 % výdajů). Naopak klesají dříve převažující výdaje na experimentální vývoj, v roce 2012 představovaly 40,2 % celkových výdajů na vědu a výzkum, v roce 2008 to bylo 73,3 %.

K internetu jsou připojeny již téměř dvě třetiny domácností.

Podle šetření o využívání informačních a komunikačních technologií v domácnostech bylo v roce 2012 na území Kraje Vysočina vybaveno osobním počítačem 66,6 % domácností, je to pouze o 0,1 procentního bodu méně než v celé ČR. Proti roku 2008 se vybavenost v kraji zvýšila o 21,1 bodu. Ještě rychlejší rozvoj byl zaznamenán u vybavení domácností přípojkou k internetu. V roce 2012 bylo k internetu připojeno 63,3 % domácností (v roce 2008 jen 38,9 %) což bylo o 2,1 bodu pod průměrem ČR. Většina domácností v roce 2012 již měla vysokorychlostní připojení (60,3 % domácností), v roce 2008 to bylo jen 33,3 % domácností.

Méně ekonomických subjektů evidováno pouze v Karlovarském kraji.

V registru ekonomických subjektů (RES) bylo v Kraji Vysočina koncem roku 2013 evidováno 107 395 subjektů, v tom 87 291 fyzických osob (81,3 % z celkového počtu subjektů) a 20 104 právnických osob. Mezi fyzickými osobami převažují živnostníci, na konci roku 2013 tvořili 83,8 % fyzických osob, mezi právnickými osobami je nejvíce zastoupeno obchodních společností. Regionální podíl na celkovém republikovém počtu subjektů zachycených v RES se pohybuje okolo 4 %. Nejméně jednotek vykazuje Karlovarský kraj (necelých 77 tisíc subjektů) a první místo v mezikrajovém srovnání zaujímá Hl. město Praha s počtem více než 540 tisíc subjektů.

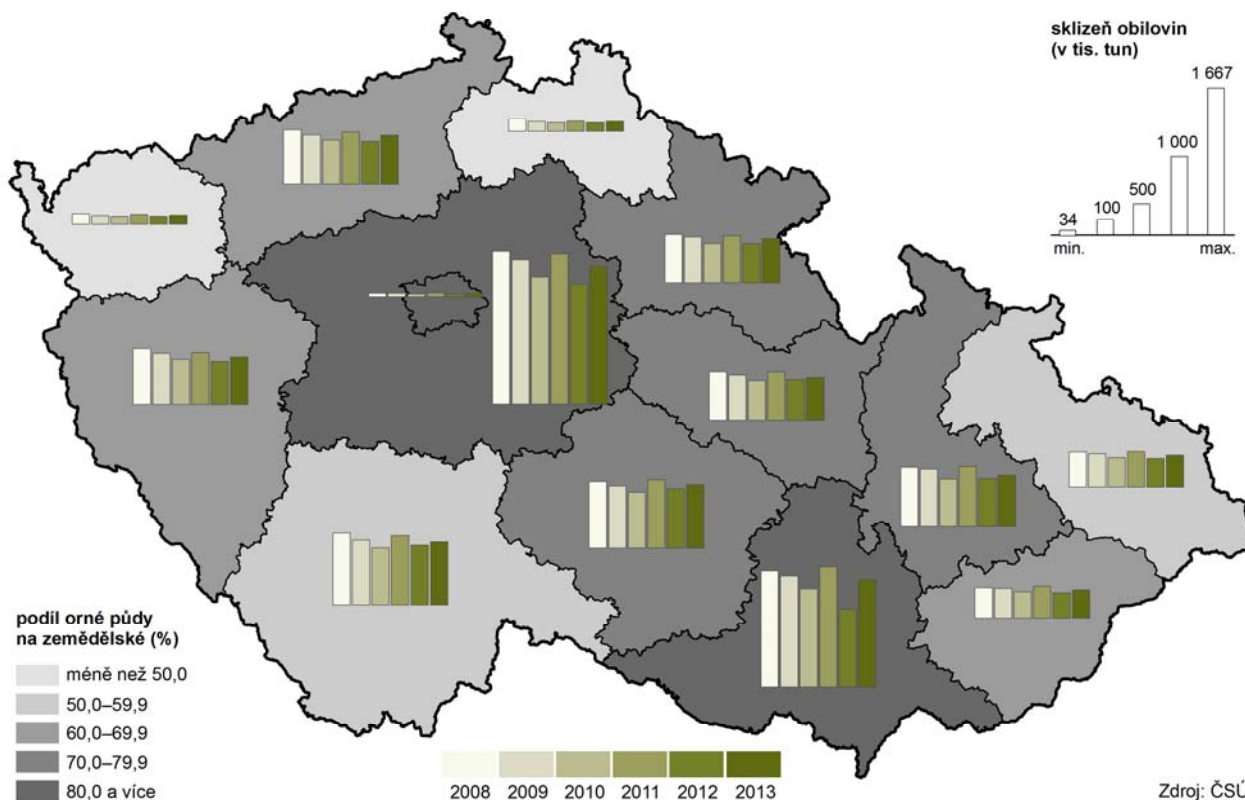
Meziroční nárůst rostlinné i živočišné produkce.

Souhrnný zemědělský účet zobrazuje produkci zemědělského odvětví v hodnotovém vyjádření. V roce 2012 vykázala zemědělská produkce v rámci Kraje Vysočina hodnotu 13 924 mil. Kč. Proti předchozímu roku je to o 4,9 % více. K výraznějšímu zvýšení došlo u rostlinné produkce, a to o 8,5 %, živočišná produkce vzrostla pouze o 0,4 %. Z celkové zemědělské produkce připadalo 62 % na rostlinnou výrobu, přes 43 % na živočišnou produkci, necelá 3 % na produkci zemědělských služeb.

Skližeň obilovin se zvýšila téměř o 7 %.

Celková sklizeň obilovin na Vysočině v roce 2013 ve výši téměř 691 tisíc tun byla třetí nejvyšší v rámci České republiky za Středočeským a Jihomoravským krajem. Podíl kraje na celkové sklizni obilovin v republice činil 9 %. Oproti předchozímu roku se zvýšila sklizeň obilovin v kraji o 6,9 %, v celé ČR činil nárůst 13,9 %. O vyšší produkci obilovin na Vysočině se v roce 2013 zasloužil zvýšený hektarový výnos, který proti předchozímu roku vzrostl o 0,4 tuny z hektaru. Sklízňové plochy obilovin celkově meziročně poklesly, když se zmenšily plochy ječmene a ovesa a zvětšily se plochy pšenice a žita. V roce 2013 sklídili zemědělci v Kraji Vysočina v průměru 4,86 tuny obilovin z jednoho hektaru, což představuje vůbec nejnižší výnos v rámci České republiky, těsně za Jihočeským krajem. Pomineme-li nevelkou plochu v rámci hlavního města, pak se na prvním místě pomyslného žebříčku umístil Jihomoravský kraj s výnosem 5,72 t/ha. Plocha řepky se proti předchozímu roku o něco zvětšila, a to o 1,5 %, sklizeň přesáhla 144 tisíc tun při výnosu 3,37 tuny z hektaru a byla čtvrtá nejvyšší za Středočeským, Jihočeským a Jihomoravským krajem.

Skližeň obilovin v krajích v letech 2008 až 2013

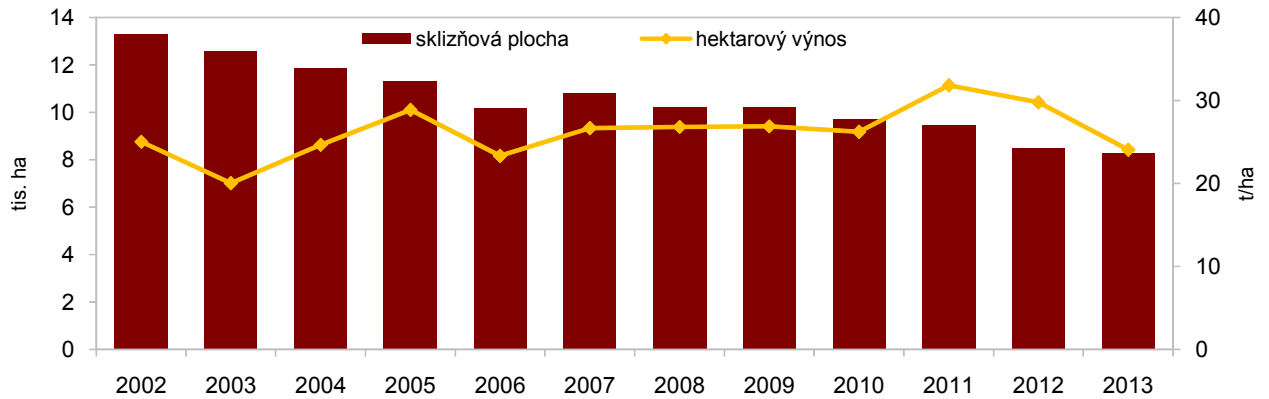


Více než třetina brambor pochází z Vysočiny.

Vysočina je tradičně dominantním krajem v pěstování brambor. Také v roce 2013 se kraj podílel více než jednou třetinou na celkové produkci brambor v ČR. Brambor se v kraji sklídilo téměř 200 tisíc tun a jejich výměra se v roce 2013 zmenšila o 2,4 %. Hektarový výnos představoval 24,06 tuny a převýšil bezmála o tunu republikový průměr.

Z ostatních zemědělských plodin zaujímá Vysočina první místo ve sklizni pícnin na orné půdě (v seně) a druhé místo ve sklizni kukuřice na zeleno a siláž (oboje kolem 15 % produkce ČR), což koresponduje s vysokými stavy skotu a také s vyšším stupněm zornění v méně příznivých oblastech. Na třetím místě za Jihočeským a Plzeňským krajem je sklizeň píce v seně z trvalých travních porostů (9 % produkce České republiky).

Graf 3.2 Sklizeňové plochy a hektarové výnosy brambor v kraji Vysočina



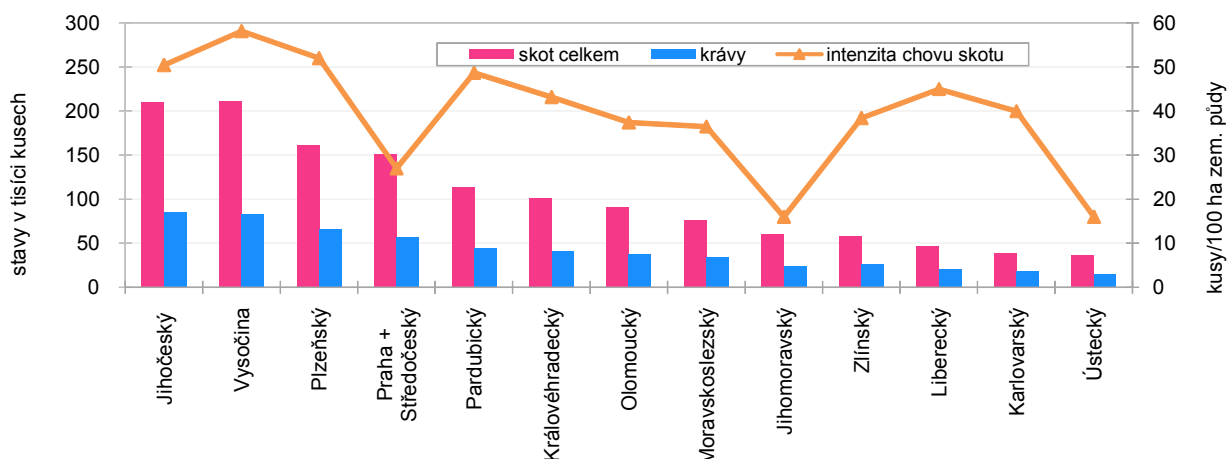
Výrazně vzrostla spotřeba vápenatých hnojiv.

V hospodářském roce 2012/2013 spotřebovali zemědělci na Vysočině téměř 35 tisíc tun minerálních hnojiv v čistých živinách, z toho 80 % tvořila hnojiva dusíkatá. Spotřeba statkových hnojiv představovala celkem 2 157 tisíc tun, přičemž 55,9 % připadá na hnůj, 23,4 % na kejdu a 15,7 % na močůvku. Vápenných hnojiv bylo spotřebováno 44 tisíc tun, což je o 6,4 tisíce tun více než v předchozím hospodářském roce.

Pokles stavu skotu i prasat.

Stavy skotu se v Kraji Vysočina meziročně snížily o 348 kusů, tj. o 0,2 %. K 1. 4. 2013 bylo chováno 211 000 kusů skotu, což je 15,6 % republikového stáda. V rámci celé ČR se stavy skotu snížily o 0,1 %, jejich nárůst byl zaznamenán pouze ve čtyřech krajích, nejvíce ve Středočeském a Praze (o 2,4 %). V Kraji Vysočina početní stavy skotu od roku 1999 nepřetržitě klesaly až do roku 2010, kdy se začal počet chovaného skotu zvyšovat, ale po dvou letech opět mírně poklesl. Na Vysočině představuje podíl krav z celkového stáda skotu 39,4 %. Stavy prasat se v Kraji Vysočina proti minulému soupisu snížily, a to o 19 579 kusů tj. o 5,4 %. V celé republice naproti tomu prasat mírně přibýlo (o 0,5 %), což bylo do značné míry ovlivněno vývojem ve Zlínském kraji, kde se počet prasat téměř zdvojnásobil. K 1. 4. 2013 bylo v Kraji Vysočina chováno 247 277 kusů prasat, co je 15,6 % z celkového počtu v České republice. Relativně největší omezení chovu prasat bylo zaznamenáno v Jihomoravském a Jihočeském kraji, kde počet prasat poklesl o desetinu. Podíl prasnic ve stádu prasat představoval na Vysočině 6,9 %, celkem jich bylo chováno 17 097 kusů.

Graf 3.3 Stavby skotu podle krajů k 1. 4. 2014



Zvyšují se početní stavy ovcí a koz.

Proti soupisu z předchozího roku se stavy drůbeže v Kraji Vysočina snížily o 12,7 %. V chovech se nacházelo 348 964 kusů drůbeže, což je 1,5 % z drůbeže chované v celé České republice. V převážné většině se jednalo o chovy kura domácího (přibližně 92,0 %). Počet slepic se meziročně snížil o více než 28 tisíc kusů (tj. o 31,5 %), v rozhodném okamžiku bylo na Vysočině chováno 61 708 slepic. Zvýšení početních stavů bylo v Kraji Vysočina zaznamenáno v chovech ovcí a koz, ubylo koní. Počet chovaných ovcí byl proti roku 2012 vyšší o 369 kusů (2,6 %). K 1. 4. 2013 bylo chováno 14 706 ovcí, což představuje téměř 7 procent z celkového počtu v republice. Nejpočetnější stádo ovcí se nachází v Jihočeském kraji, kde je chováno téměř 28 tisíc kusů. Stádo koní představuje v Kraji Vysočina 1 427 kusů a proti minulému soupisu se zmenšilo o více než pět procent. Podle soupisu bylo v Kraji Vysočina chováno 2 606 koz (včetně kozlů), jejich stavy se meziročně zvýšily o 44 kusů tj. o 1,7 %. Z úhrnu republiky je to 10,8%. Nejvíce jsou kozy chovány ve Středočeském, Jihočeském, Libereckém kraji a v Kraji Vysočina.

Kraj Vysočina je významným producentem masa.

V Kraji Vysočina bylo v roce 2013 vyrobeno přes 36 tis. tun masa (bez drůbežního) v jatečné hmotnosti, je to 12,2 % z produkce masa ČR. Převážně se jedná o maso vepřové, jehož podíl je 66 % a asi 34 % připadá na maso hovězí. V porovnání s rokem 2012 výroba masa v kraji vzrostla o 1,1 %, avšak ve srovnání s předchozími roky je to zhruba o třicet procent méně v důsledku poklesu produkce vepřového masa. Mléka bylo vyrobeno 491 mil. litrů, což je téměř 18 % z celkové produkce České republiky. V porovnání s předchozím rokem je zaznamenán nárůst o 2,0 %.

Mírně se zvyšuje zastoupení listnatých dřevin.

Na Vysočině se v roce 2013 rozkládaly lesní pozemky na výměře 207 160 ha, což představuje 30,5 % z celkové rozlohy kraje a 7,8 % z výměry lesních porostů celé České republiky. V roce 2013 bylo zalesněno 1 349 ha, což je o 9,4 % méně než v předchozím roce. Oproti předchozím letům je úbytek ještě výraznější. Při obnově lesa mají v nové výsadbě relativně vyšší zastoupení listnáče, takže se postupně mírně zvyšuje jejich podíl v celkové skladbě dřevin. V roce 2008 činil podíl listnatých stromů 10,56 %, v roce 2013 již 11,75 %. Jednoznačně nejrozšířenější dřevinou však na Vysočině stále zůstává smrk ztepilý, tvořící 72,10 % dřevin. V roce 2013 bylo vytěženo 1 643 737 m³ dřeva, z toho téměř 28 % připadalo na nahodilou živelní těžbu. Jehličnany tvořily 96,7 % vytěženého dřeva a v převážné většině se opět jednalo o smrk.

Průmyslové podniky – meziročně se zvýšil počet zaměstnanců i tržby.

V roce 2013 mělo v Kraji Vysočina sídlo 135 průmyslových podniků se 100 a více zaměstnanci, což představuje necelých 6 % z republikového úhrnu. V průměru zaměstnávaly tyto průmyslové podniky 47 044 fyzických pracovníků, tj 6,1 % z republikového úhrnu. Na rozdíl od vývoje v České republice, kde zaměstnanost v průmyslu poklesla o 1,1 %, byl v Kraji Vysočina zaznamenán nárůst o 1,4 % - čtvrtý nejvyšší nárůst mezi kraji ČR. Průmyslové podniky na Vysočině zaznamenaly v roce 2013 meziroční nárůst tržeb za prodej vlastních výrobků a služeb průmyslové povahy o 7 % (o 5,7 procentního bodu více než v celé České republice), což mezi kraji představuje třetí největší růst. Z celkového objemu tržeb představovaly v roce 2013 tržby za přímý vývoz 68,4 %, což je po Jihočeském, Královéhradeckém a Pardubickém kraji čtvrtý nejvyšší podíl.

Mzda v průmyslových podnicích stále zaostává za republikovou úrovní.

Dynamika růstu průměrné měsíční mzdy v průmyslových podnicích se 100 a více zaměstnanci dosáhla na Vysočině 101,2 %, zatímco v České republice byla o 0,1 procentního bodu nižší. Svou hodnotou 25 018 Kč dosáhla jen na úroveň 90,8 % průměru ČR. Nejvyšší průměrná mzda byla vykázána v Hlavním městě Praze (34 437 Kč).

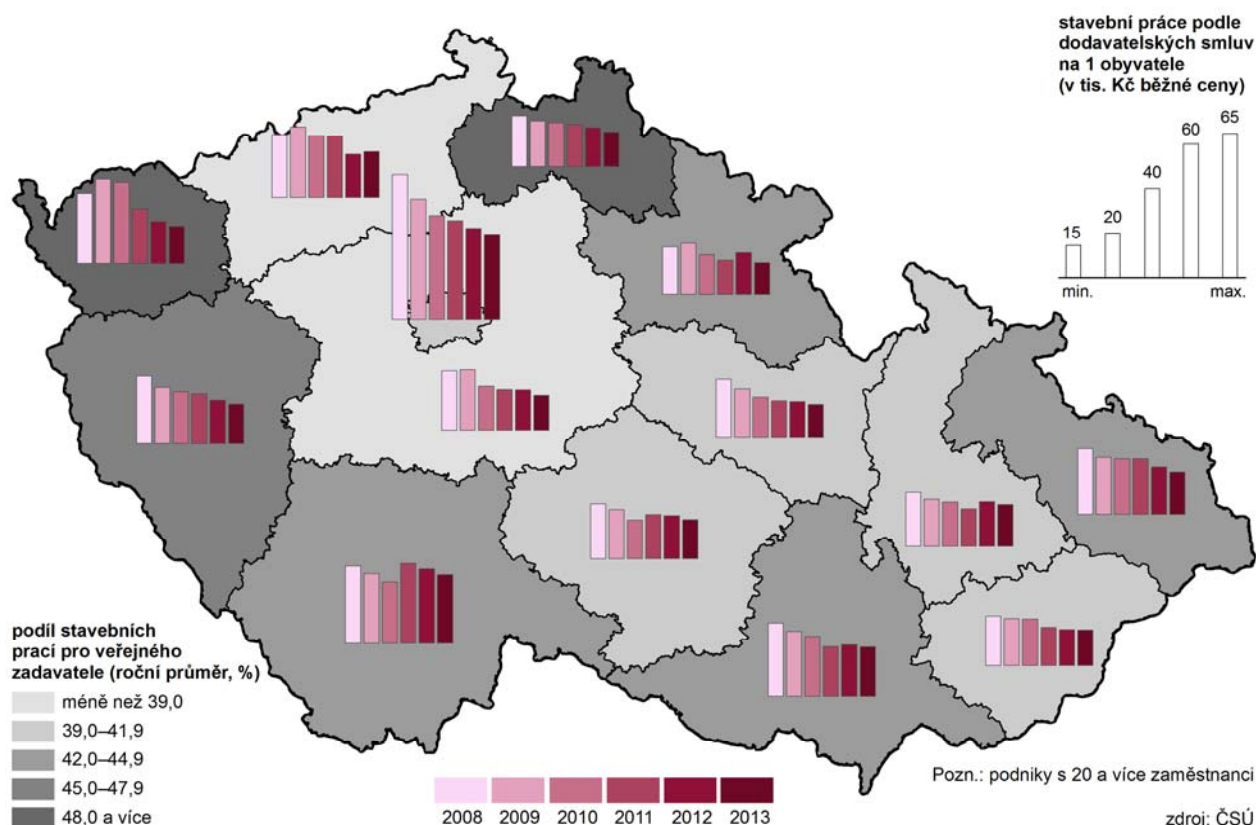
Stavební výroba poklesla.

Objem základní stavební výroby dosáhl v roce 2013 v celkem 38 stavebních podnicích s padesáti a více zaměstnanci se sídlem v Kraji Vysočina částky 6 469 milionů Kč. Ve srovnání s rokem 2012 to představuje pokles o 1,7 %, v celé ČR byl zaznamenán pokles o 8,0 %. Na celkovém objemu základní stavební výroby v celé České republice se tak podniky se sídlem na Vysočině v roce 2013 podílely 4,4 %. Pozemní stavitelství se na základní stavební výrobě v kraji Vysočina podílelo 52,1 % a podíl inženýrského stavitelství činil 30,4 %. Ve stavebních podnicích s padesáti a více zaměstnanci se sídlem v kraji Vysočina pracovalo v roce 2013 v průměru 4 453 zaměstnanců a oproti předchozímu roku se jejich počet snížil o 4,6 %. Počet zaměstnanců klesá již čtvrtý rok po sobě. Průměrná měsíční mzda meziročně poklesla o 2,1 % a dosáhla částky 25 542 Kč.

Podíl veřejných zakázek na stavební výrobě se snižuje.

Přímo na stavbách v Kraji Vysočina byly v roce 2013 provedeny stavební práce v hodnotě 9,8 mld. Kč, což představuje 4 % z objemu prací provedených v celé České republice. Práce na těchto stavbách meziročně poklesly ve všech krajích s výjimkou Ústeckého. Z objemu stavebních prací provedených na území kraje v roce 2013 připadá 29,4 % na veřejné zadavatele, což je o 7,2 procentního bodu méně než v celé České republice. Objem prací pro veřejné zadavatele od roku 2009 v kraji klesá a kopíruje tak celorepublikový vývoj. Největší objem prací pro veřejné zadavatele byl v roce 2013 realizován v okrese Žďár nad Sázavou. V přepočtu na jednoho obyvatele zůstává stavební aktivita na Vysočině za celorepublikovým průměrem. Nejméně se na obyvatele prostavělo na Třebíčsku, nejvíce v okrese Havlíčkův Brod, který se jako jediný alespoň přiblížil k průměru ČR.

Stavební práce podle místa stavby v krajích v letech 2008 až 2013



Počet vydaných stavebních povolení poklesl.

V průběhu roku 2013 bylo stavebními úřady v Kraji Vysočina vydáno celkem 5 022 stavebních povolení, což bylo o 13,1 % méně než v předchozím roce. V rámci kraje připadalo nejvíce vydaných stavebních povolení na okres Žďár nad Sázavou (30,7 %), nejméně na Pelhřimovsko (15,1 %). Počet vydaných povolení se meziročně snížil ve všech okresech, nejvíce na Havlíčkovobrodsku (o 19,7 %), nejméně na Žďársku (o 10,1 %). Podíl staveb na ochranu životního prostředí na celkovém počtu vydaných stavebních povolení byl výrazně nejvyšší na Žďársku (42,0 %), naopak nejmenší byl v okresech Pelhřimov (7,9 %) a Havlíčkův Brod (8,9 %).

Poklesla předpokládaná hodnota staveb.

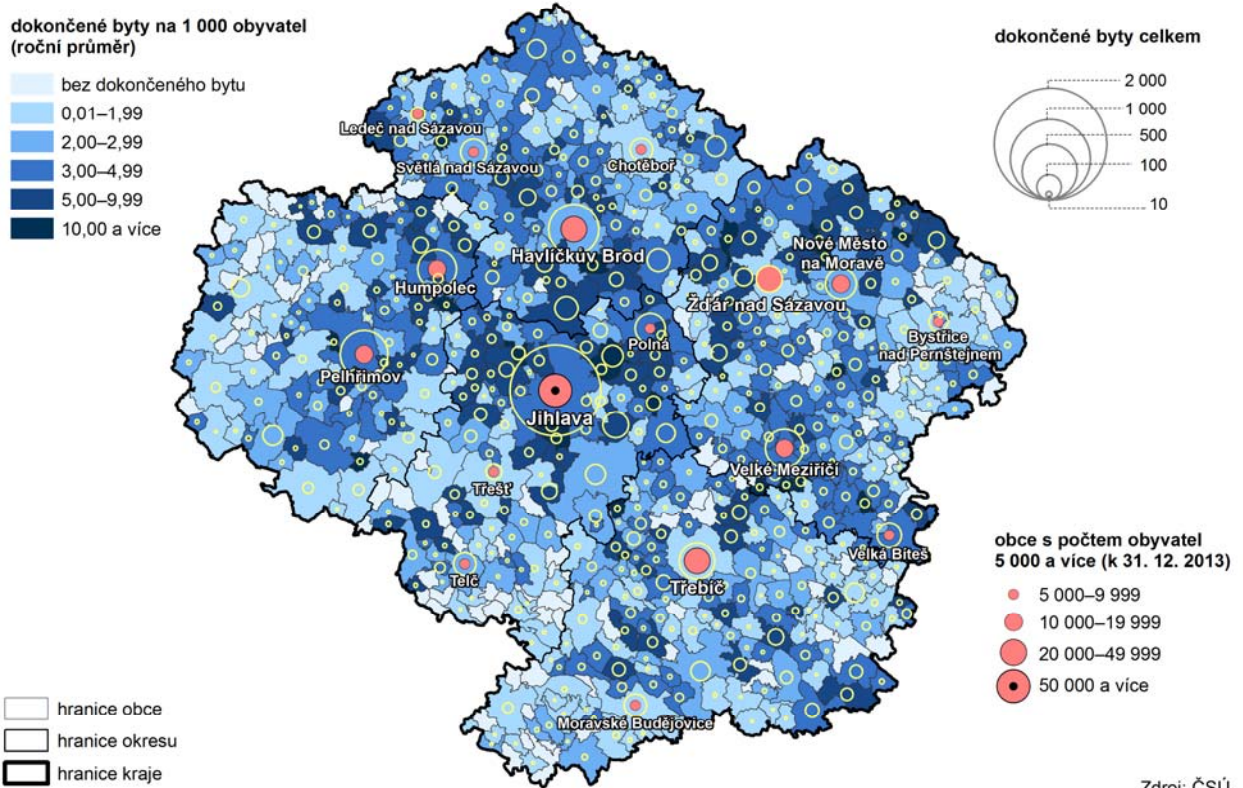
Celková orientační předpokládaná hodnota staveb, na něž bylo v roce 2013 na Vysočině vydáno stavební povolení, činila 10 816 milionů Kč, což je o 13,8 % méně než v roce předchozím. Tato částka představuje 4,9 % celkové předpokládané hodnoty staveb za celou Českou republiku. Průměrná hodnota jednoho vydaného stavebního povolení činila v roce 2013 na Vysočině 2 154 tis. Kč, což je výrazně pod republikovou úrovní (3 037 tis. Kč) a mezi kraji se jedná o třetí nejnižší hodnotu za Jihočeským a Pardubickým krajem. Nejvyšší orientační hodnota na jedno stavební povolení byla evidována v okrese Jihlava (2 796 tis. Kč) a nejnižší v okrese Žďár nad Sázavou (1 565 tis. Kč).

Počet zahájených bytů v kraji meziročně poklesl.

Počet 881 v roce 2013 na Vysočině zahájených bytů představoval proti předchozímu roku pokles o 11,1 %. Kraj Vysočina tak patří mezi velkou většinu regionů, v nichž byla zahájena výstavba menšího počtu bytů než v roce 2012 – výjimkou byly Hlavní město Praha a Olomoucký kraj. Na celkovém počtu zahájených bytů v celé České republice se náš kraj v roce 2013 podílel 4,0 %. V rámci kraje byla výstavba největšího počtu bytů zahájena na Jihlavsku (26,0 % celkového počtu),

nejméně na Pelhřimovsku (10,6 %). Ze zahájených bytů připadaly na Vysočině více než dvě třetiny na byty v rodinných domech.

Bytová výstavba v obcích Kraje Vysočina v letech 2008 až 2013



Snížil se i počet dokončených bytů.

Dokončeno bylo v roce 2013 v Kraji Vysočina 1 194 bytů, což představuje proti předchozímu roku úbytek o 6,4 %. Největší podíl dokončených bytů připadal na okres Jihlava (27,8 %), naopak na pelhřimovský okres připadalo jen 12,6 % dokončených bytů. Mezi dokončenými byty ve všech okresech kraje převažovaly byty v rodinných domech, nejnižší byl jejich podíl v okrese Jihlava (53,6 %), nejvyšší na Havlíčkovobrodsku (91,4 %). Výstavba bytových domů je nejvíce rozšířena v okrese Jihlava, kde v nich nově vzniklo 69 bytů (včetně nástaveb a přístaveb). Intenzita bytové výstavby se v roce 2013 na Vysočině příliš nelišila od úrovně celé České republiky, činila 2,34 dokončených bytů na tisíc obyvatel (oproti 2,40 za ČR). Mezi jednotlivými okresy kraje existují značné rozdíly, nejvyšší intenzita byla zaznamenána v okrese Jihlava (2,94 bytu), nejnižší v třebičském okrese (1,88).

Zvýšil se objem přepravovaného zboží po železnici, klesl objem silniční nákladní dopravy.

V roce 2012 bylo na Vysočině přepravováno po železnici 1 205 tis. tun nákladů. Z toho necelá 4 % byla přepravována v rámci kraje, mimo kraj bylo vyvezeno přes 32 % (nejvíce do Ústeckého kraje) a z ostatních regionů bylo do Kraje Vysočina dovezeno 64 % nákladů (nejvíce z Moravskoslezského kraje). Objem přepraveného zboží po železnici vzrostl proti předchozímu roku o 16,2 %. Silniční doprava na Vysočině přepravila ve stejném období přes 13,6 mil. tun nákladů, přičemž 51 % připadalo na přepravu v rámci regionu. Do ostatních krajů bylo vyvezeno 21 % nákladů (nejvíce do Jihomoravského kraje) a na dovoz připadá přes 27 % (nejvíce opět z Jihomoravského kraje). V porovnání s předchozím rokem se objem silniční nákladní dopravy snížil o pětinu, hlavně vlivem propadu vnitrokrajské přepravy.

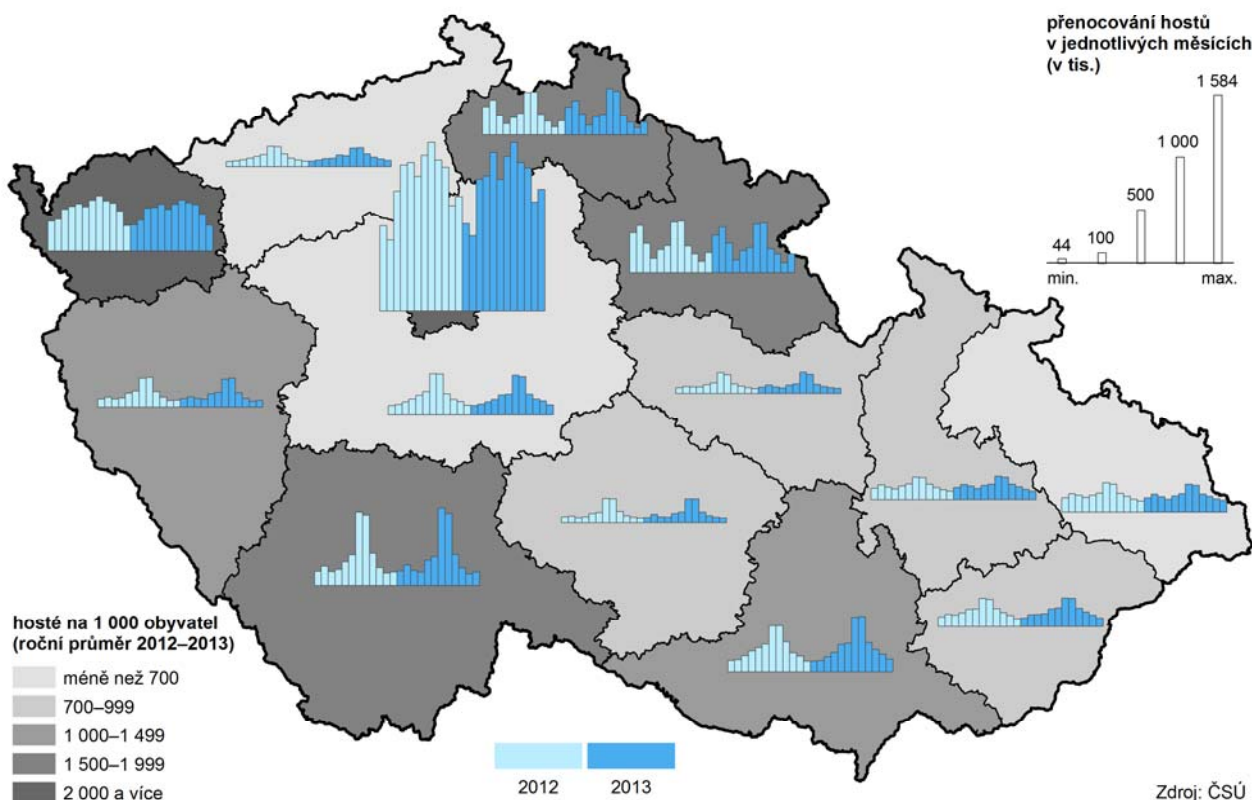
Nepatrně vzrostl počet cestujících na železnici.

Železnice přepravila v roce 2012 téměř 5,4 mil. cestujících. Téměř polovina cestovala v rámci území kraje. Dojíždka i vyjíždka se na celkovém počtu podílely zhruba čtvrtinou, nejvíce cestujících přejíždělo mezi Vysočinou a Jihomoravským krajem. V porovnání s rokem 2011 přibylo v kraji 0,3 % cestujících, kteří používají železnici. Veřejná autobusová doprava v rámci regionu přepravila 15,2 mil. osob, což je proti předchozímu roku o 7,9 % více.

Na Vysočině přibývá hostů.

V roce 2013 měli turisté v Kraji Vysočina k dispozici 505 hromadných ubytovacích zařízení s 25 749 lůžky. Zhruba třetina ubytovacích kapacit se nachází na Žďársku. Počet domácích i zahraničních hostů v posledních letech opět stoupá. Během roku 2013 navštívilo kraj 448 401 hostů, tj. o necelých 10 tisíc více než v roce 2012. Téměř 15 % tvořili zahraniční návštěvníci, jejichž počet se oproti předchozímu roku prakticky nezměnil. V posledních letech se projevuje stagnace v délce pobytu, která v roce 2013 u domácích i zahraničních hostů činila shodně 3,6 dne.

Hosté v hromadných ubytovacích zařízeních v krajích v letech 2012 a 2013



K tradičním hostům na Vysočině patří Němci.

Ve struktuře zahraničních hostů jednoznačně převažují návštěvníci z Německa. V roce 2013 jich přijelo přes 13 tisíc, což představuje 24,5 % zahraničních turistů. K dalším zemím, jejichž občané zavítali ve větším počtu na Vysočinu, patří Slovensko, Rakousko, Polsko, Francie, Nizozemsko. V průměru nejvíce času v kraji strávili Nizozemci (6,7 dne), dále Srbové a Černohorci (4,8 dne) a Norové (4,1 dne).