

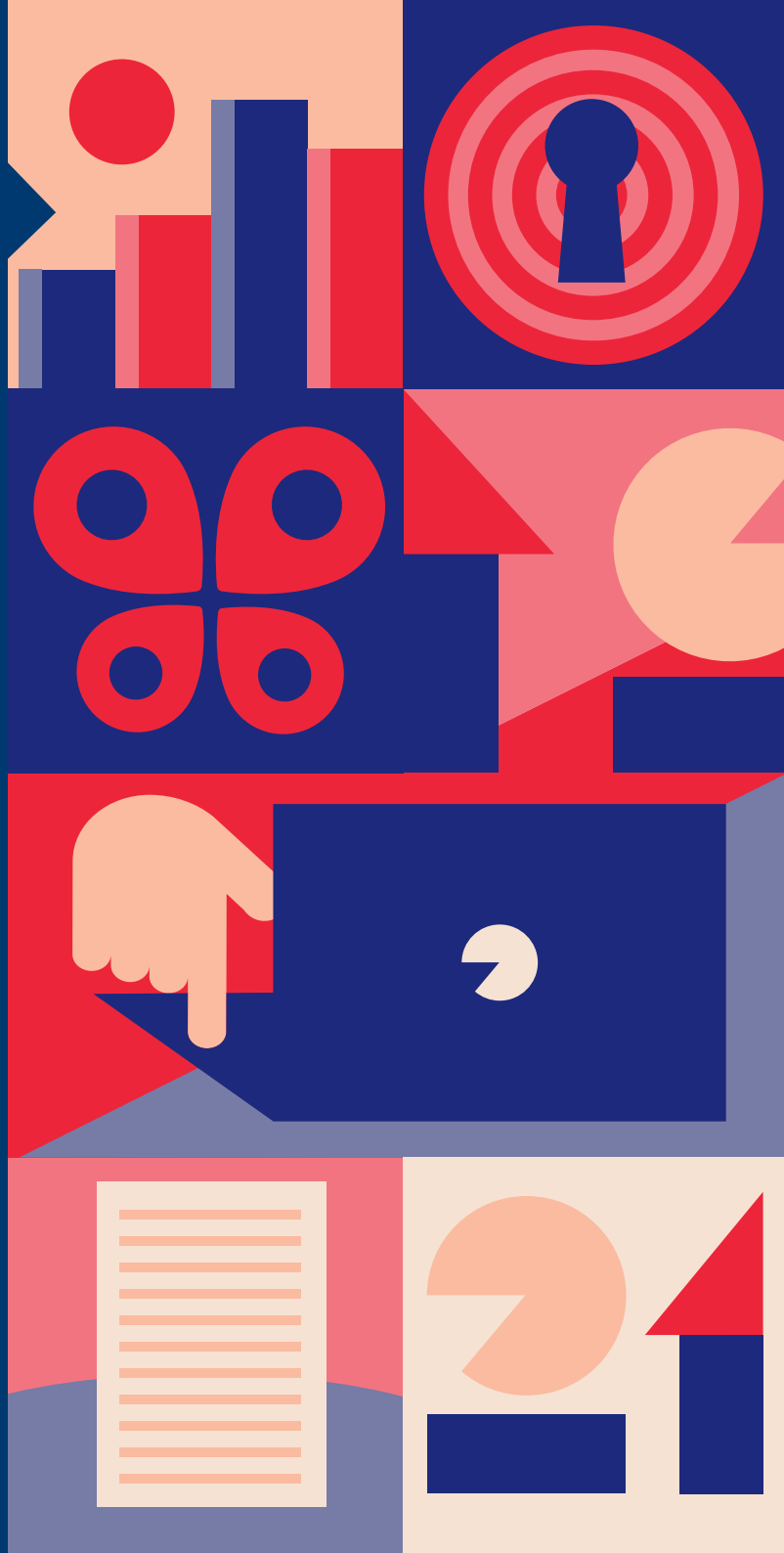
Sčítání lidu, domů a bytů

Podle výsledků Sčítání 2021 žilo v Česku 10 524 167 obyvatel. Obydleno bylo 1 952 668 domů a 4 480 139 bytů.

Oproti sčítání lidu v roce 2011 se počet obyvatel s obvyklým pobytem zvýšil o 0,8 %. Citelnější nárůst zaznamenal počet obydlených domů (mezi lety 2011 a 2021 o 8,5 %), o 9,1 % bylo více obydlených bytů.

Za 10 let obyvatelé zestárlí o 1,7 roku. Polovina obyvatel bydlela v roce 2021 ve stejné obci jako v době narození. Vysokoškolské vzdělání mělo o 39,3 % více obyvatel, žen s diplomem bylo o 94 tisíc více než mužů. Oproti Sčítání 2011 se více než zdvojnásobil počet pracujících seniorů. Téměř devět z deseti obydlených domů tvořily rodinné domy, v nichž však bylo soustředěno pouze 44,1 % obydlených bytů. Počet všech hospodařících domácností se zvýšil o desetinu, výrazný nárůst zaznamenaly jednočlenné domácnosti, jejichž počet vzrostl téměř o třetinu. V průměrně velké hospodařící domácnosti žilo 2,15 osob.

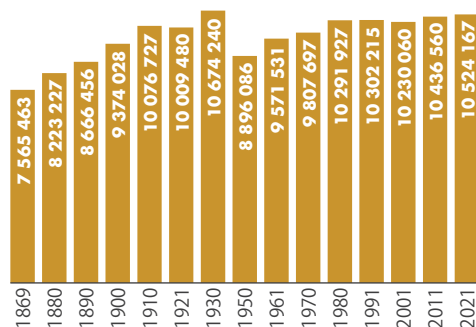
► bit.ly/vdb-scitani-lidu-domu-a-bytu



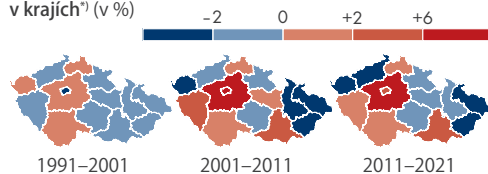
OBYVATELSTVO

Roku 2021 bylo sečteno jen o 150 tis. méně osob než v roce 1930, kdy však 29,5 % obyvatel tvořili Němci. V roce 2021 bylo o 27 % více osob starších 65 let než dětí mladších 15 let. Oproti roku 2011 klesl počet ženatých a vdaných, naopak rozvedených přibýlo.

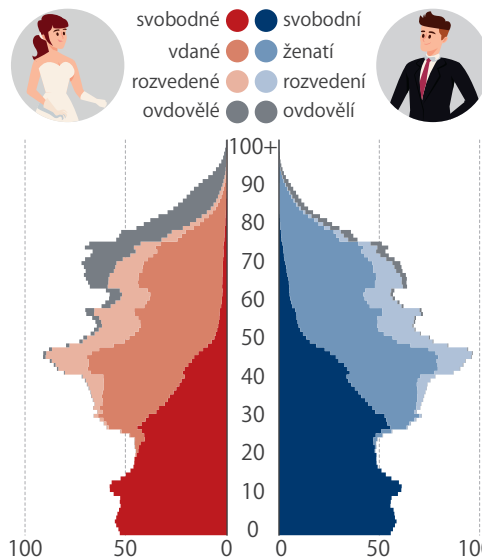
Počet obyvatel



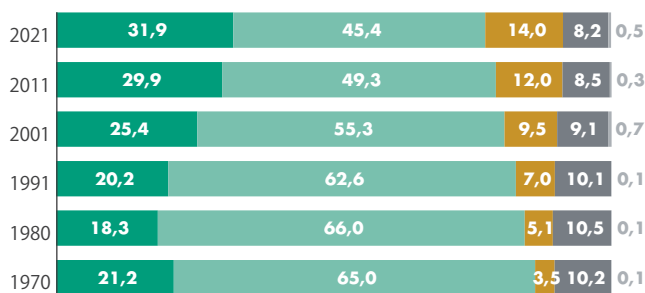
Změna počtu obyvatel v krajích¹⁾ (v %)



Obyvatelstvo podle pohlaví, věku a rodinného stavu (roky, v tis. osob)



Obyvatelstvo starší 15 let podle rodinného stavu (v %)



¹⁾ do roku 2001 obyvatelstvo podle trvalého pobytu, od roku 2011 podle obvyklého pobytu



Dlouhodobě se nejvíce zvyšuje mezi 15letými a staršími podíl rozvedených osob.

Ti tvořili v roce 1991

7%,

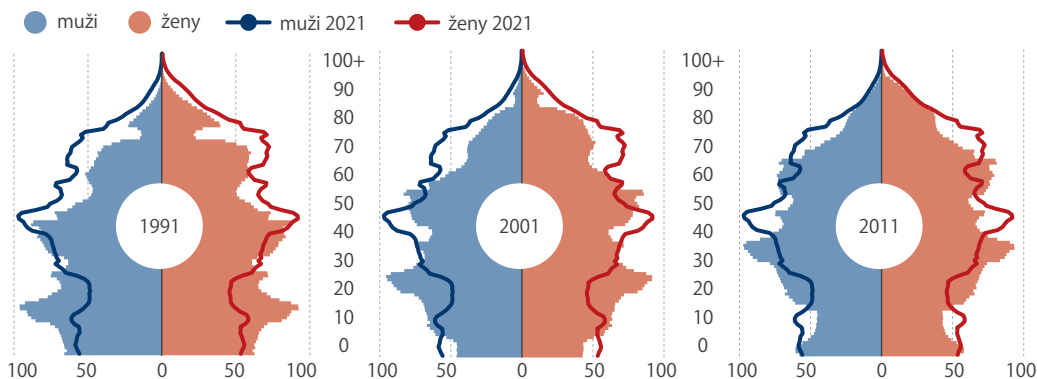
při sčítání v roce 2021 to bylo

14%.

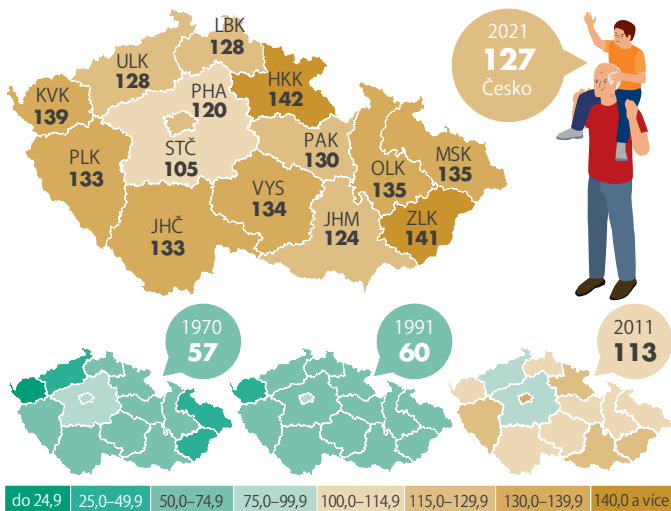
OBYVATELSTVO

U mužů převažovali svobodní nad ženatými do věku 38 let, žen bylo svobodných více než vdaných do 32 let. Ovdovělí byli nejpočetnějším rodinným stavem mužů od věku 91 let, u žen to bylo od 76 let. Rozvedení byli zastoupeni nejvíce u 55letých mužů a 52letých žen.

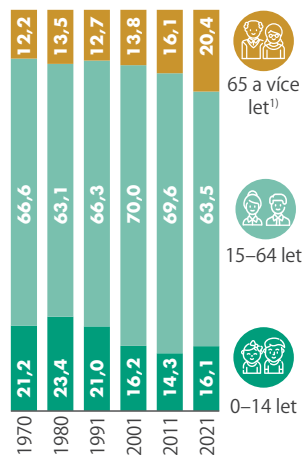
Obyvatelstvo podle pohlaví a věku (roky, v tis. osob)



Index stáří v krajích*)



Obyvatelstvo podle hlavních věkových skupin (v %)



*) počet obyvatel starších 65 let připadajících na 100 dětí do 14 let

¹⁾ do roku 2011 vč. nezjištěného věku



Karlovarský kraj

byl v roce 1970
s indexem stáří

23

nejmladším krajem,
v roce 2021 byl

s hodnotou 139
3. nejstarší.

Praha

byla v roce 1970
s indexem stáří

94

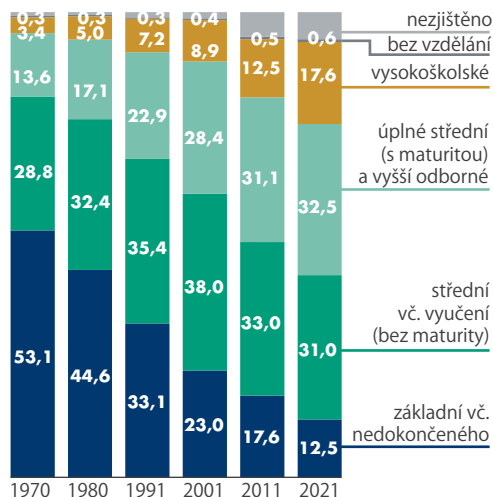
nejstarším krajem,
v roce 2021 byla

s hodnotou 120
2. nejmladším krajem.

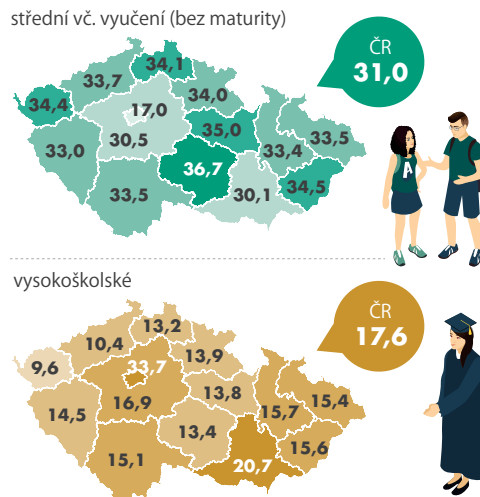
OBYVATELSTVO A VYJÍŽDKA DO ZAMĚSTNÁNÍ

Oproti sčítání z roku 1970 se snížil podíl osob se základním vzděláním (vč. nedokončeného) na čtvrtinovou hodnotu, zatímco vysokoškolsky vzdělaných bylo více než pětikrát tolik. V Praze měla vysokoškolské vzdělání každá třetí osoba starší 15 let.

Obyvatelstvo starší 15 let podle nejvyššího dosaženého vzdělání (v %)

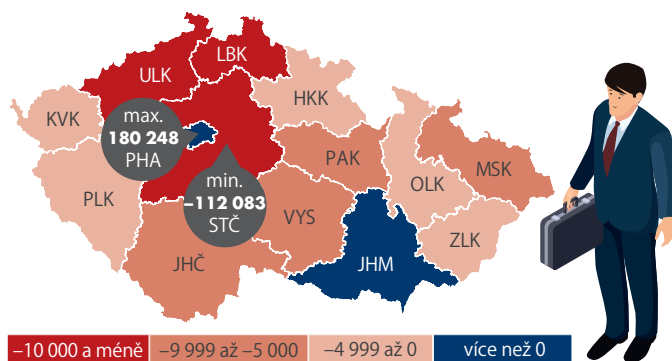


Obyvatelstvo starší 15 let v krajích podle nejvyššího dosaženého vzdělání (v %)

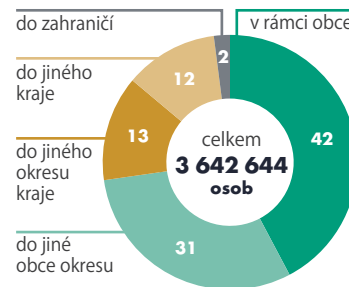


Téměř **30%** zaměstnaných osob se zjištěným místem pracoviště pracovalo v roce 2021 na jiné adrese v rámci obce obvyklého pobytu.

Saldo dojíždky a vyjíždky podle krajů^{*)} (osoby)



Vyjíždka do zaměstnání podle typu vyjíždky (v %)

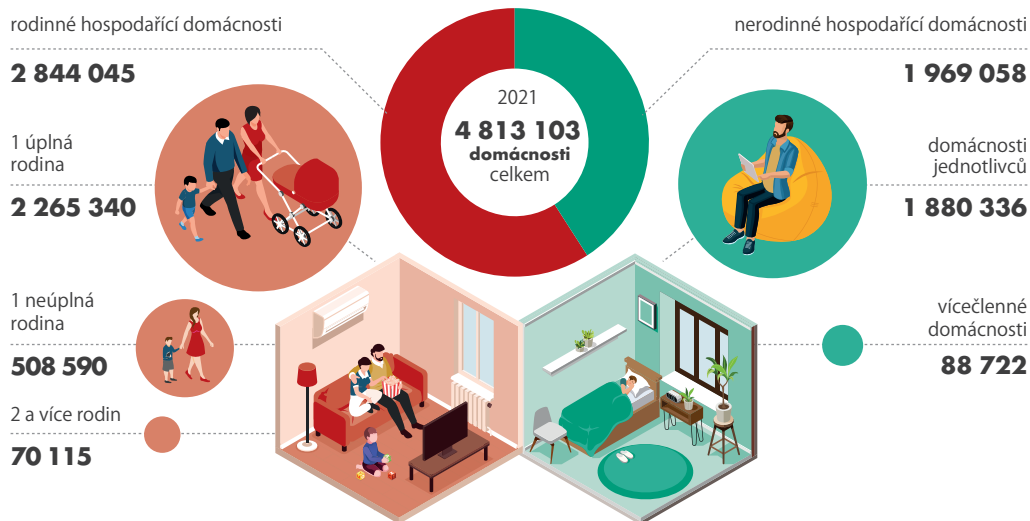


^{*)} bez dojíždky a vyjíždky ze/do zahraničí

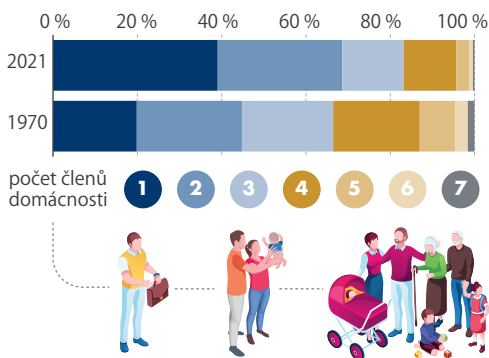
DOMÁCNOSTI

Ze 4,8 mil. hospodařících domácností tvořily v roce 2021 téměř 60 % rodinné domácnosti, jednočlenné domácnosti představovaly 39 %. V průměrně velké hospodařící domácnosti žilo 2,15 osob. Pouze 4 % domácností tvořily domácnosti s 5 a více členy.

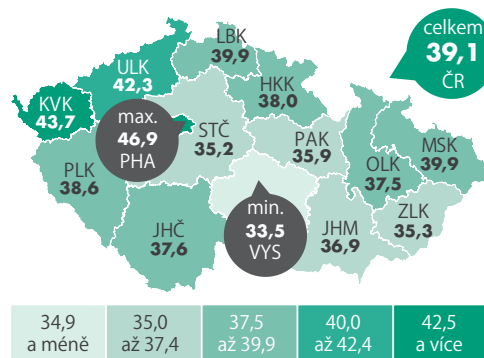
Hospodařící domácnosti podle typu



Domácnosti podle počtu členů



Podíl domácností jednotlivců v krajích (v %)



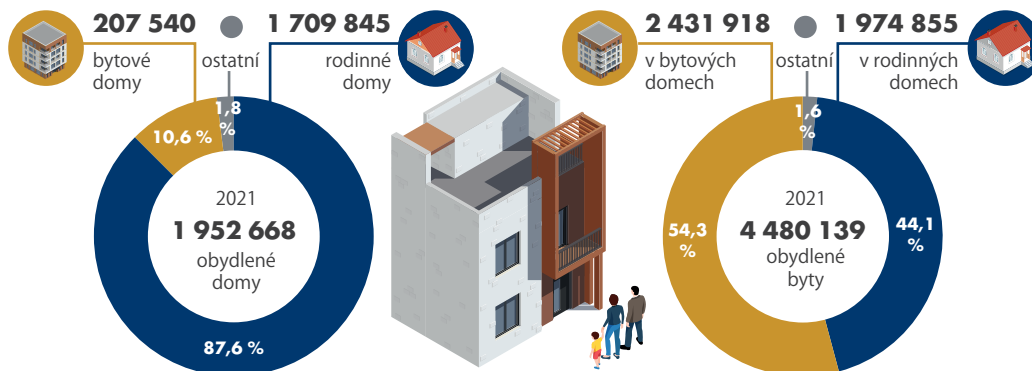
Průměrný počet členů hospodařící domácnosti poklesl

z **2,57**
v roce 1991 na
2,15
osob
v roce 2021.

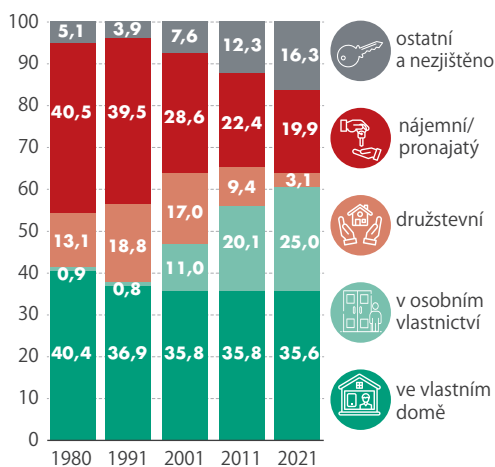
DOMY A BYTY

Oproti roku 2011 bylo sečteno v roce 2021 o 10 % více obydlených rodinných domů, bytových domů bylo o 1,8 % méně. Dvě třetiny všech obydlených domů s byty tvořily domy s jedním bytem. Jeden byt měl v průměru 3,9 obytných místností (vč. kuchyně).

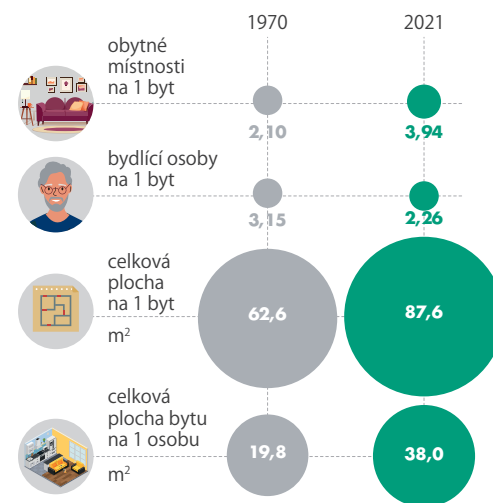
Obydlené domy a byty podle druhu budovy



Obydlené byty podle právního důvodu užívání bytu (v %)



Byty v obydlených domech



Dlouhodobě se snižuje průměrný počet osob bydlících v jednom bytě. Zatímco při sčítání v roce 1991 to bylo v průměru

2,76

osob,
v roce 2021 to bylo

2,26
osob.