

5. Mandatorní výdaje vyplývající z jiných právních norem a smluvních závazků

• **Rozmach českého hypotečního trhu zvyšuje nárok na podporu tohoto druhu úvěrů, k níž se stát zavázal – jde však o výdaj relativně nízký ve výši 0,4 mld. korun pro rok 2004**

Státní podpora hypotečního úvěrování jako výdaj spadající do kategorie ostatních mandatorních výdajů ukazuje výrazně rozmach českého hypotečního trhu, podporovaného v posledních třech letech všeobecným poklesem úrokových sazeb v ekonomice: klíčová dvoutýdenní repo sazba ČNB klesla z 5,25 % v lednu 2001 na 2 % v srpnu 2003 a na této úrovni leží dosud (koncem roku 1995 činila tato sazba 11,3 %). Tomu odpovídal i následný vývoj úrokových měr na trhu mezibankovních depozit a přizpůsobené sazby pro klienty komerčních bank u vkladových i úvěrových produktů. K rozhybání trhu hypoték přispěla i speciální podpora největší banky pro drobnou klientelu, České spořitelny, spuštěním programu na podporu bydlení (byl součástí privatizační smlouvy mezi státem prodávajícím svůj podíl v ČS a zahraničním strategickým investorem, rakouskou Erste Bank). V konkurenčním prostředí výrazně zlevňovaly peníze na hypoteční úvěry i ostatní banky. Vyplácená státní podpora hypotečních úvěrů se tak zvýšila z pouhého milionu v roce 1996 na 430 mil. v rozpočtu roku 2004. (Významná je i podpora státu v podobě odpočtu úroků z těchto úvěrů z daňového základu pro ty, co čerpají hypoteční úvěr, což však snižuje rozpočtové příjmy a mandatorních výdajů se přímo netýká).

• **Nově zatíží rozpočet jako mandatorní výdaj platba ČR do rozpočtu EU – v roce 2004 alikvotní částkou za osm měsíců ve výši 16,9 mld. korun**

Na objemu těchto mandatorních výdajů, které vyplývají z jiných právních norem a smluvních závazků a nepatří mezi položky kodifikované zákonem (41,5 mld. v roce 2004 proti 9,2 mld. sledované výchozí úrovni roku 1995), se však podpora hypotečního úvěrování, i přes nejrychlejší růst, podílí jen z nepatrné části. Její objem ve výši 0,4 mld. pro rok 2004 tvoří jen setinu úhrnného objemu této výdajové skupiny – mandatorní výdaje plynoucí z jiných právních norem a smluvních závazků dosahují v rozpočtu na rok 2004 41,5 mld. korun, když v roce 1995 činily 9,2 mld. korun.

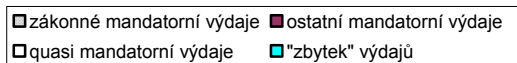
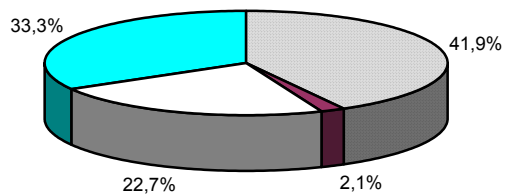
Dominují v ní zcela státní záruky a nezaručené úvěry Státní železniční a dopravní cesty (právní úprava podle 77/2002 Sb.) ve výši 19,9 mld. pro rok 2004 (0,8 mld. v roce 1995). Počínaje letošním rokem jsou jejich součástí i platby České republiky do rozpočtu Evropské unie, které za poměrnou část roku 2004 (8 měsíců od květnového vstupu) mají činit 16,9 mld. korun. Mimo tuto položku představují transfery mezinárodním organizacím, MMF, Světové bance a česko-německému Fondu budoucnosti další 2,3 mld. (v roce 1995 činily 0,7 mld. korun).

• **Zákonné mandatorní výdaje odčerpávají 56 % příjmů rozpočtu, ostatní mandatorní výdaje 5,5 %, ale rostou daleko vyšším průměrným ročním tempem**

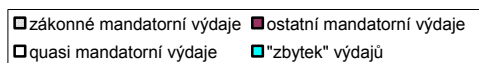
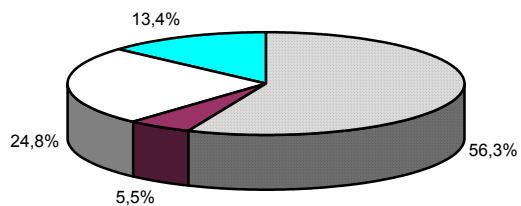
Dynamika úhrnu těchto ostatních mandatorních výdajů meziročně značně kolísá. Především vývoj posledních dvou roků sledovaného období způsobil, že v letech 1995-2004 rostly průměrným tempem 18,2 % ročně. Jejich podíl na HDP je nízký (1,7 %) proti například zákonným mandatorním výdajům (16,9 %), resp. samotným sociálním transferům (13,2 %), nicméně proti roku 2003 (0,7 %) výrazně vzrostl. Letos má položka ostatních mandatorních výdajů odčerpat 5,5 % příjmů státního rozpočtu, zatímco zákonné mandatorní výdaje 56,3 % (z toho sociální transfery 44,2 %).

Zatímco v roce 1995 zbývala z příjmů státního rozpočtu po odečtení všech uvedených typů výdajů více než třetina, v roce 2004 to bude něco přes 13 % (grafy č. 20 a 21).

Graf č. 20 Podíly na příjmech rozpočtu 1995



Graf č. 21 Podíly na příjmech rozpočtu 2004



Pramen: MF, vlastní propočty

Dílčí závěr

Ostatní mandatorní výdaje jsou sice objemově daleko menší než zákonné mandatorní výdaje, ale jejich dynamika je velmi vysoká a dá se očekávat, že vzhledem ke struktuře položek tomu tak bude i v budoucnu. Proti roku 1995 vzrostly téměř pětkrát. Ve srovnání se zákonnými mandatorními výdaji je jejich objem přibližně desetinový.