

## 2. Sociální vývoj

### Zaměstnanost, ekonomická aktivita

Údaje o ekonomické aktivitě obyvatelstva a míře zaměstnanosti a nezaměstnanosti jsou získávány z Výběrového šetření pracovních sil (VŠPS), které probíhá od roku 1993. Řídí se definicemi a doporučeními Mezinárodní organizace práce (ILO), respektuje obsahovou náplň celoevropského šetření Labour Force Survey a jeho data jsou mezinárodně srovnatelná.

Pracovní síla v kraji meziročně vzrostla.

Populaci osob ve věku 15 a více let tvoří osoby ekonomicky aktivní a ekonomicky neaktivní. Ti, kteří se účastní trhu práce, vytvářejí pracovní sílu. Pracovní silou se rozumí zaměstnaní v národním hospodářství a nezaměstnaní. Skupinu osob ekonomicky neaktivních tvoří v základním dělení důchodci, žáci, studenti a osoby pečující o rodinu.

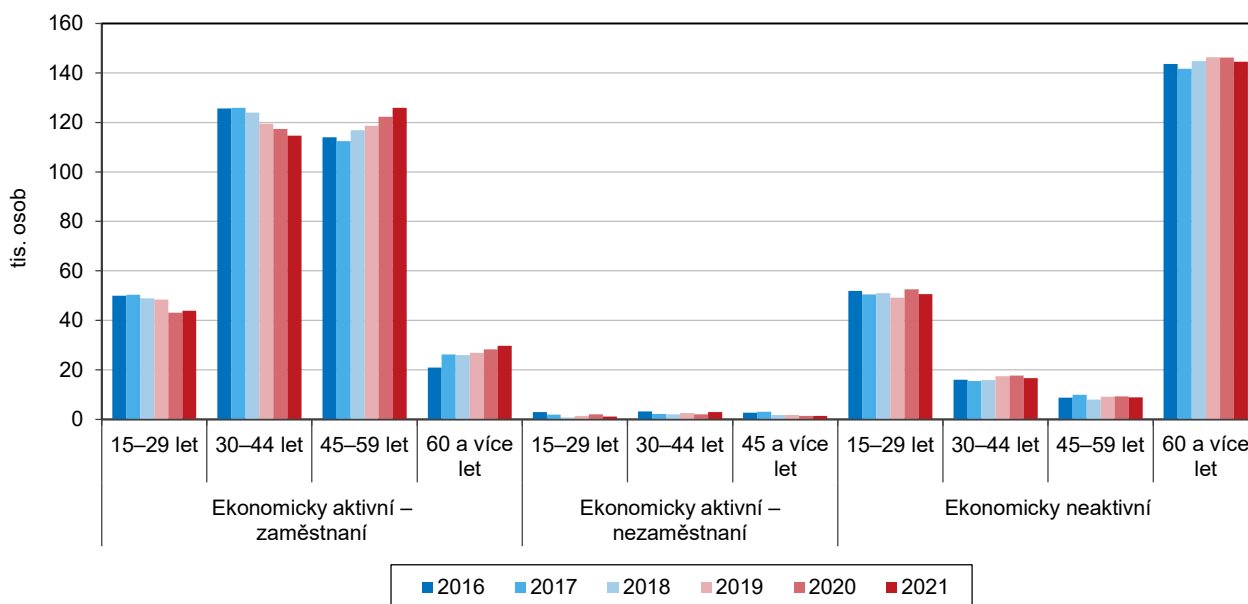
V roce 2021 žilo podle výsledků VŠPS v Jihočeském kraji 540,4 tisíc osob ve věku 15 a více let. Z této kategorie bylo 59,2 % populace ekonomicky aktivních. V meziročním srovnání se pracovní síla v kraji zvýšila o 3,2 tisíce osob, respektive v členění podle ekonomického postavení vzrostl počet zaměstnaných v národním hospodářství. Nezaměstnaní tvořili 1,8 % pracovní síly, což odpovídalo hodnotám z roku 2019. Naopak oproti minulému roku se snížil počet ekonomicky neaktivních z 225,6 tis. osob na 220,6 tis. osob.

Změny ve struktuře pracovní síly úzce souvisejí s demografickými jevy.

Ve věkové struktuře pracovní síly došlo v období let 2016–2021 ke snížení ekonomicky aktivních ve věkové kategorii 15 až 29 let a 30 až 44 let, naopak mezi zaměstnanými přibýlo osob ve věku 45 až 59 let a nad 60 let. Při pohledu na dlouhodobější vývoj lze u nezaměstnaných všech věkových kategorií vyzorovat klesající tendenci s občasnými mírnými výkyvy. Změny ve věkové struktuře pracovní síly souvisely s demografickými vlivy i s měnící se mírou ekonomické aktivity, kdy mladí studují déle, a naopak u starších věkových kategorií dochází k prodlužování věku pro odchod do důchodu.

**Graf 2.1 Obyvatelstvo Jihočeského kraje podle ekonomické aktivity a věku**

Zdroj: ČSÚ (VŠPS)



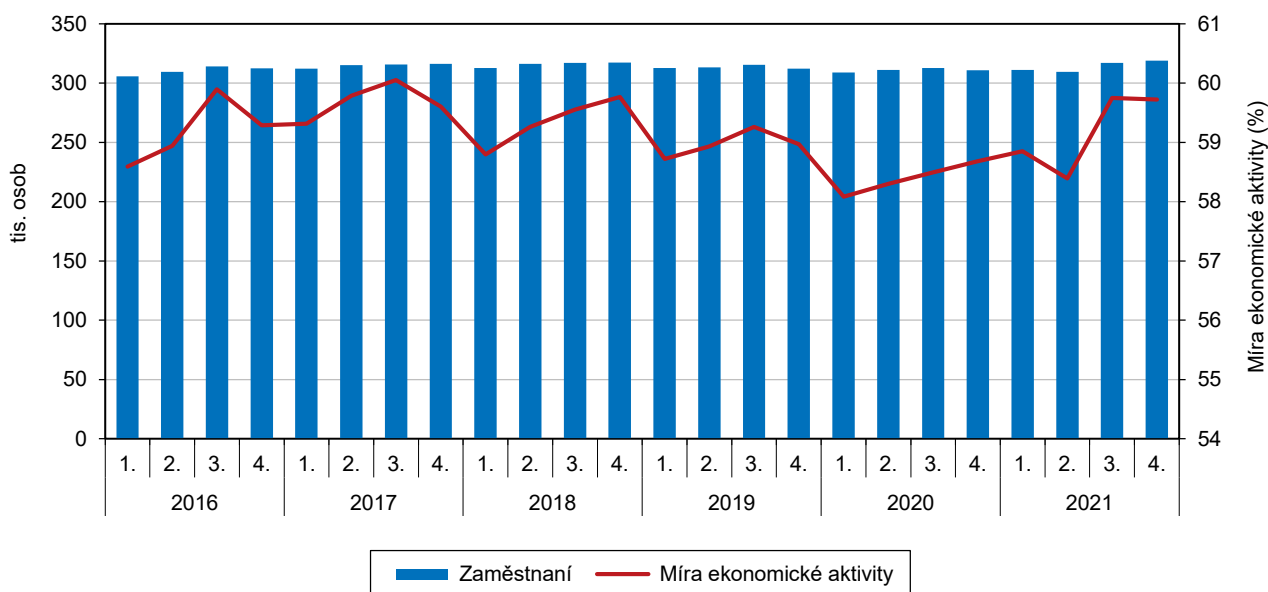
Míra ekonomické aktivity v kraji se zvýšila.

Podle výsledků VŠPS činila v roce 2021 míra ekonomické aktivity (MEA)<sup>2</sup> v Jihočeském kraji 59,2 %. Její hodnota meziročně vzrostla o 0,8 procentního bodu a byla mírně pod celorepublikovým průměrem (59,8 %). Nejvyšší míra ekonomické aktivity byla v kraji v roce 1994 (63,0 %). V rámci celorepublikového srovnání měla nejvyšší hodnotu MEA v roce 2021 Praha (64,7 %), nejnižší hodnotu zaznamenal Zlínský kraj (57,4 %). Jihočeský kraj se umístil na 5. příčce.

Míra ekonomické aktivity u mužů i žen v kraji vykazovala z dlouhodobého pohledu rozdílné hodnoty. Zatímco u mužů dosáhla hodnoty 66,3 %, u žen činila MEA 52,3 %. U mužů hodnota MEA meziročně poklesla o 0,6 p. b., u žen tento ukazatel vzrostl o 2,1 p. b.

## Graf 2.2 Zaměstnaní a míra ekonomické aktivity v Jihočeském kraji podle čtvrtletí

Zdroj: ČSÚ (VŠPS)



Zaměstnaných podle výsledků VŠPS meziročně přibývalo.

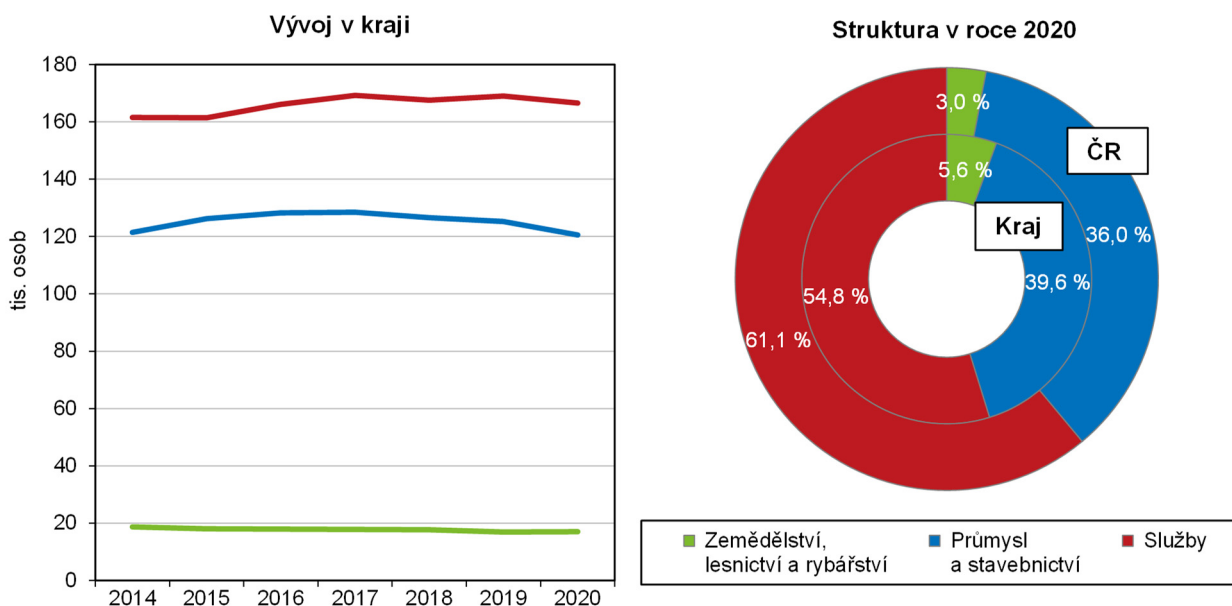
Největší část obyvatel ve věku 15 a více let tvoří zaměstnaní. Mezi nimi bylo v roce 2021 v kraji 173,1 tisíc mužů a 141,1 tisíc žen. Počet zaměstnaných žen se meziročně zvýšil o 5,6 tisíc, u mužů došlo k poklesu o 2,4 tisíce. Se změnami v počtu zaměstnaných podle pohlaví souvisely i změny v míře zaměstnanosti. Míra zaměstnanosti mužů v porovnání s předchozím rokem nepatrně poklesla o 0,6 procentního bodu na 65,3 %. Míra zaměstnanosti žen naopak meziročně vzrostla ze 49,1 % na 51,3 %. Celková míra zaměstnanosti dosáhla v kraji hodnoty 58,1 % a mezi kraji byla 4. nejvyšší.

Z hlediska struktury zaměstnanosti působilo v roce 2020 v Jihočeském kraji necelých 55 % zaměstnaných v terciárním sektoru. Sekundární sektor, tj. průmysl a stavebnictví, se podílel na zaměstnaných v kraji zhruba 40 %. Zbýlých více než 5 % zaměstnaných pracovalo v primárním sektoru (zemědělství, lesnictví a rybářství). Podíl zaměstnaných v zemědělství v kraji převyšoval republikový průměr o 2,6 p. b. a v průmyslu o 3,7 p. b. Podíl zaměstnaných ve službách byl naopak pod republikovým průměrem o 6,3 p. b.

<sup>2</sup> Míra ekonomické aktivity vyjadřuje podíl osob zaměstnaných a takových nezaměstnaných, kteří aktivně hledají práci a jsou schopni nastoupit do práce okamžitě nebo nejpozději do 14 dnů, na celkovém počtu obyvatel. Tento ukazatel se počítá pouze za osoby patnáctileté a starší.

**Graf 2.3 Zaměstnaní pracující v Jihočeském kraji podle odvětvových sektorů**

Zdroj: ČSÚ (VŠPS)



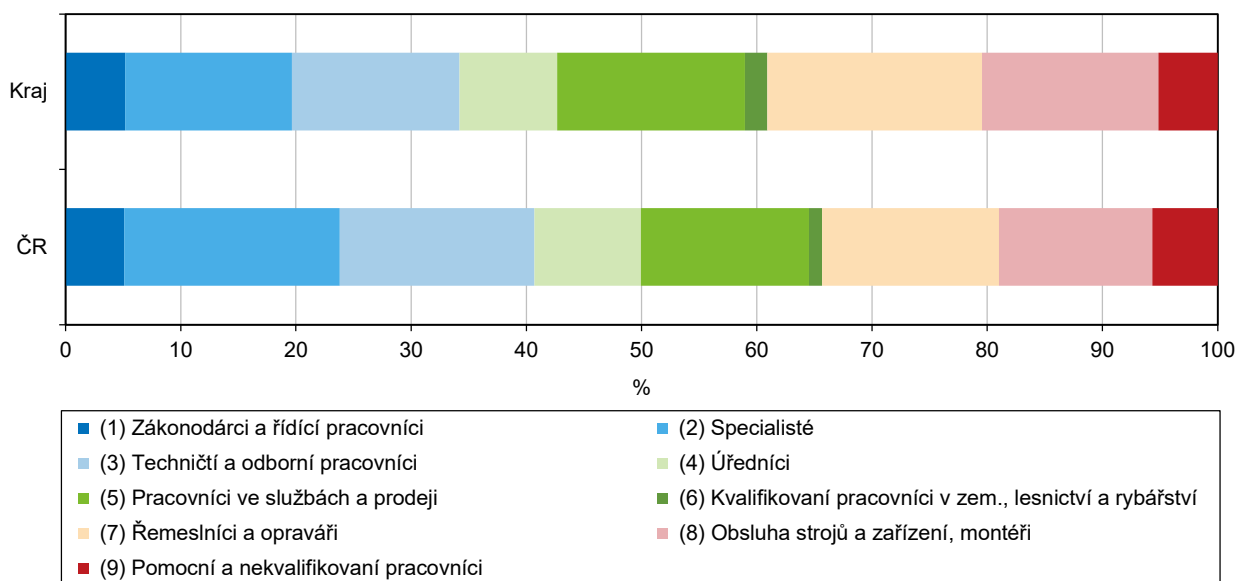
Podíl zaměstnanců dosáhl v roce 2021 nejvyšší hodnoty.

Podle postavení v zaměstnání převažovali z dlouhodobého pohledu zaměstnanci, jejichž podíl se v posledních letech meziročně zvyšoval a v roce 2021 dosáhl nejvyšší hodnoty (85,6 %). Podíl zaměstnavatelů v čase kolísá a ve sledovaném roce činil 2,5 %. Kolísavý trend byl zaznamenán i u pracujících na vlastní účet. Zatímco v roce 2016 jejich podíl dosáhl hodnoty 13,4 %, v roce 2021 byl menší (11,6 %).

Z pohledu klasifikace zaměstnání CZ-ISCO tvořili v kraji největší skupinu zaměstnaných od roku 2012 řemeslníci a opraváři. Výjimkou byl rok 2018, ve kterém byli nejčetnější skupinou lidé obsluhující stroje a zařízení a montéři. Dále následovali pracovníci ve službách a prodeji.

**Graf 2.4 Zaměstnaní podle hlavních tříd klasifikace zaměstnání CZ-ISCO v Jihočeském kraji a ČR v roce 2021**

Zdroj: ČSÚ (VŠPS)



V roce 2021 převažovali mezi nezaměstnanými muži.

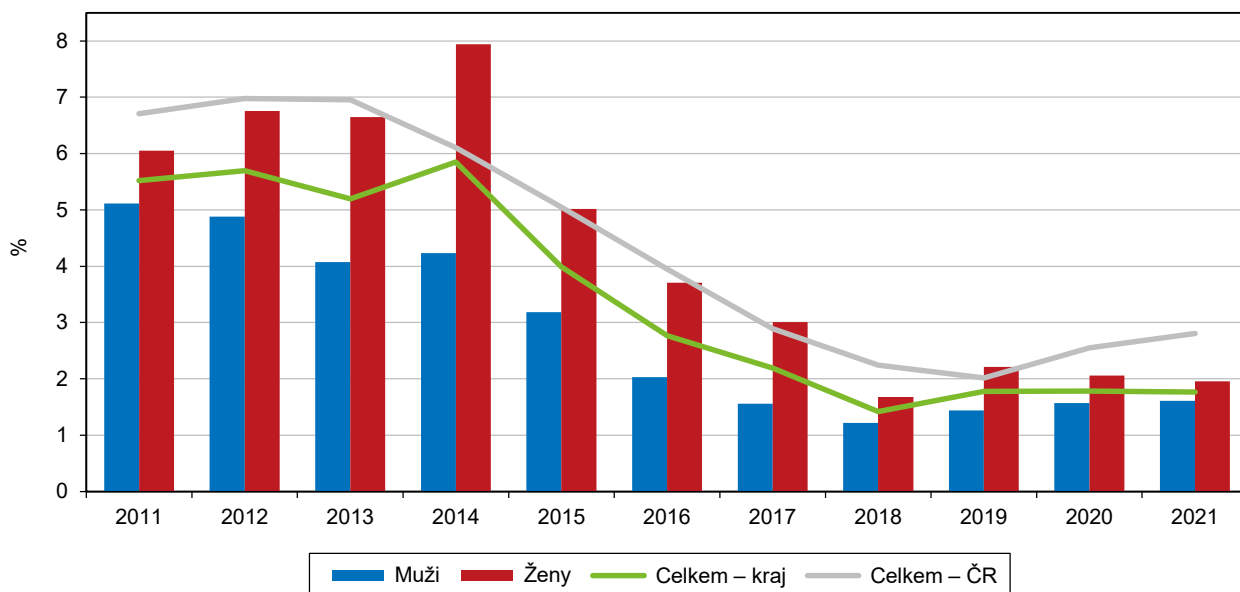
Do skupiny ekonomicky aktivních patří i nezaměstnaní, jejichž počet v posledních pěti letech dosahoval v Jihočeském kraji nejnižších hodnot. Nejpříznivější situaci na trhu práce zaznamenal kraj v roce 2018, kdy bylo evidováno 4,5 tisíc nezaměstnaných. V roce 2019 jejich počet vzrostl na 5,7 tisíc a v letech 2020 a 2021 vykazoval stejné hodnoty. Ženy se v roce 2021 na celkovém počtu nezaměstnaných podílely 49,8 % a z dlouhodobého hlediska jejich podíl vykazoval kolísavý trend.

Jihočeský kraj měl v roce 2021 v rámci ČR nejnižší obecnou míru nezaměstnanosti.

Obecná míra nezaměstnanosti dosáhla v Jihočeském kraji v roce 2018 svého historického minima (1,4 %), poté se zvýšila o 0,4 procentního bodu na 1,8 % a tuto hodnotu si držela až do roku 2021. V rámci mezikrajského srovnání byl údaj za Jihočeský kraj nejnižší. Nejvyšší roční průměrnou obecnou míru nezaměstnanosti uvedl kraj Karlovarský (5,7 %).

### Graf 2.5 Roční průměrná obecná míra nezaměstnanosti v Jihočeském kraji

Zdroj: ČSÚ (VŠPS)



U žen byla obecná míra nezaměstnanosti vyšší než u mužů.

Obecná míra nezaměstnanosti dosáhla v roce 2021 v Jihočeském kraji u mužů 1,6 % a u žen 2,0 %. V mezikrajském srovnání muži obsadili třetí nejnižší pozici a ženám patřila první. Obecná míra nezaměstnanosti se u mužů i žen v rámci časové řady do roku 2014 vyvíjela odlišně, poté již měla téměř stejnou tendenci vývoje. Zatímco u mužů se obecná míra nezaměstnanosti od roku 2011 s mírnými výkyvy snižovala a v posledních letech si udržovala nízké hodnoty, u žen došlo k výraznému zvýšení v roce 2014 (7,9 %), od té doby tento ukazatel klesal (s občasnými výkyvy) až na současných 2,0 %.

### Nezaměstnanost (z údajů MPSV)

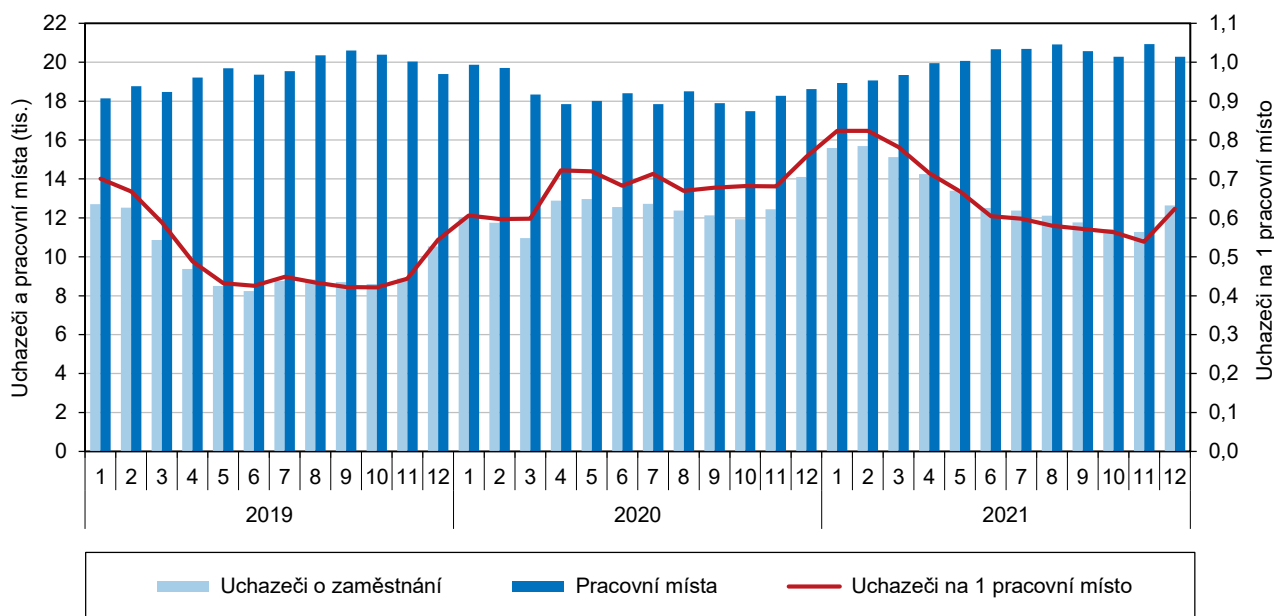
Obdobné trendy ve vývoji nezaměstnanosti, které dokládají výsledky VŠPS, potvrzují také údaje získané z Ministerstva práce a sociálních věcí (MPSV).

Nezaměstnanost v roce 2020 a 2021 ovlivnila pandemie koronaviru.

Podle údajů Ministerstva práce a sociálních věcí (MPSV) bylo na konci roku 2021 na území Jihočeského kraje evidováno 12 634 uchazečů o zaměstnání, z tohoto počtu bylo 50,5 % žen. Meziročně poklesl počet nezaměstnaných v evidenci úřadů práce o 1 462 osob (-10,4 %). Pokles byl zaznamenán ve všech okresech kraje. Z dlouhodobějšího pohledu bylo možné od roku 2013 sledovat v Jihočeském kraji každoroční klesající trend v počtu uchazečů o zaměstnání, který byl přerušen v roce 2020 v důsledku pandemie koronaviru. Zatímco v roce 2013 bylo na jihu Čech více než

31,5 tisíce nezaměstnaných, v roce 2021 jich bylo o 60,0 % méně. Výrazný pokles počtu nezaměstnaných souvisel se zlepšením situace na trhu práce a růstem ekonomiky.

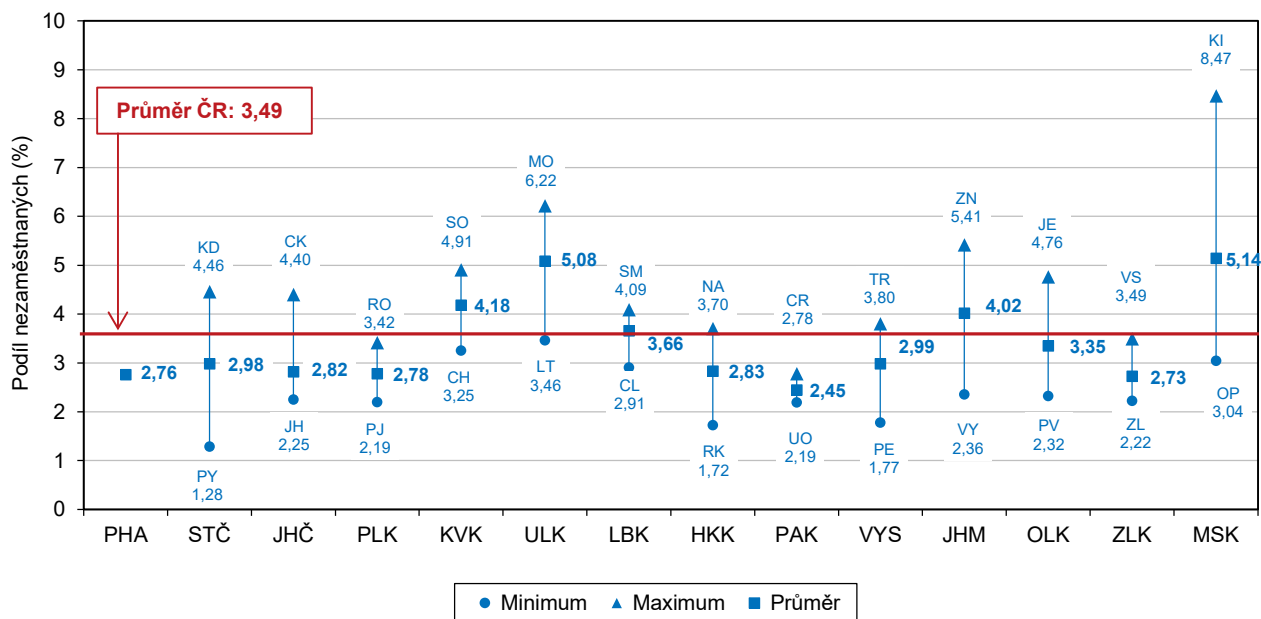
**Graf 2.6 Uchazeči o zaměstnání a pracovní místa v evidenci úřadu práce v Jihočeském kraji (ke konci měsíce)**  
Pramen: MPSV



Většina uchazečů byla schopna začít pracovat okamžitě.

Dosažitelných uchazečů, tedy těch, kteří jsou schopni nastoupit do pracovního poměru okamžitě při nabídce vhodného pracovního místa, bylo z celkového počtu nezaměstnaných v kraji 90,1 %. Mezi uchazeči o zaměstnání bylo 4,4 % absolventů škol a mladistvých a 17,1 % lidí se zdravotním postižením. Nárok na čerpání podpory v nezaměstnanosti mělo necelých 38 % uchazečů o zaměstnání. Nezaměstnaným na jihu Čech bylo vypláceno v průměru 9 123 Kč.

**Graf 2.7 Rozptyl podílu nezaměstnaných v okresech podle krajů k 31. 12. 2021**  
Pramen: MPSV

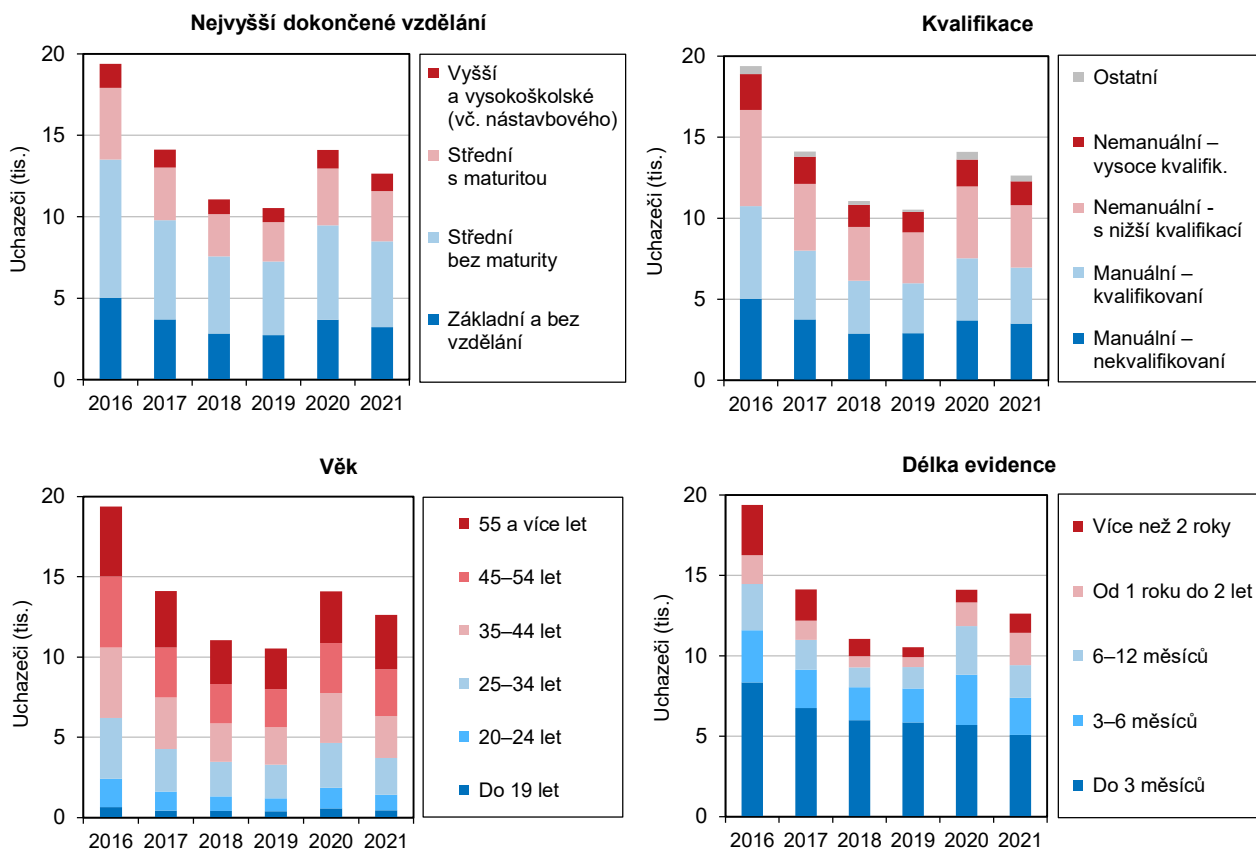


Podíl nezaměstnaných osob k 31. 12. 2021 se v kraji meziročně snížil,...

Podíl nezaměstnaných osob (počet dosažitelných uchazečů o zaměstnání ve věku 15–64 let / počet obyvatel ve věku 15–64 let v %) dosáhl k 31. 12. 2021 v kraji hodnoty 2,8 %, což představovalo meziroční pokles o 0,4 p. b. V rámci mezikrajského srovnání byl nejnižší podíl nezaměstnaných osob v Pardubickém kraji (2,4 %), ve kterém bylo rovněž dosaženo nejnižší nezaměstnanosti u obou pohlaví (muži 2,3 %, ženy 2,6 %). Naopak nejvyšší podíl byl zaznamenán v Moravskoslezském kraji (5,1 %). Jihočeský kraj si mezi kraji pohoršil z druhé na pátou příčku. V porovnání s republikovým průměrem byl podíl nezaměstnaných osob v kraji nižší o 0,7 p. b. V rámci Jihočeského kraje bylo dosaženo nejnižšího podílu nezaměstnaných osob v okrese Jindřichův Hradec (2,3 %), naopak nejvyšší nezaměstnanost zaznamenal okres Český Krumlov (4,4 %). Obecně lze říci, že podíl nezaměstnaných osob bývá ovlivněn sezónními pracemi, kdy k nárůstu hodnoty podílu u mužů i žen dochází zpravidla v zimních měsících. Nižší hodnoty pak lze pozorovat v letních a podzimních měsících.

**Graf 2.8 Uchazeči o zaměstnání v evidenci úřadu práce podle vzdělání, kvalifikace, věku a délky evidence v Jihočeském kraji (stav k 31. 12.)**

Pramen: MPSV



...roční průměrný podíl nezaměstnaných osob se naopak zvýšil.

Vzhledem ke kolísání podílu nezaměstnaných osob během roku se používá také ukazatel roční průměrný podíl nezaměstnaných osob. V roce 2021 dosáhl tento ukazatel v Jihočeském kraji hodnoty 3,0 %. Meziročně došlo k nárůstu o 0,2 p. b. oproti roku 2011 však došlo ke snížení o 2,6 p. b. V mezikrajském srovnání obsadil Jihočeský kraj třetí nejvyšší příčku.

Roční průměrný podíl nezaměstnaných mužů činil v kraji 2,8 %, u žen dosáhl 3,2 %. V rámci kraje byl nejvyšší podíl nezaměstnaných mužů (4,2 %) i žen (4,8 %) uveden v okrese Český Krumlov, naopak nejnižší podíl u mužů byl zaznamenán na Jindřichohradecku (2,1 %) a u žen na Prachaticku (2,5 %).

Meziročně ubylo nejvíce uchazečů o zaměstnání ve věku 25–29 let.

Mezi uchazeči o zaměstnání na jihu Čech převládali na konci prosince 2021 lidé ve věku 55 až 59 let (1 995 osob), kteří se na celkovém počtu uchazečů podíleli 15,8 %. Naopak ve věkové skupině do 19 let bylo osob hledajících zaměstnání nejméně (459 osob). Průměrný věk uchazečů o zaměstnání byl ke konci prosince v kraji 43,8 let. Meziročně se zvýšil o 1,6 roku. Meziroční úbytek uchazečů o zaměstnání se promítl i do věkové struktury. Největší pokles byl zaznamenán ve věkové kategorii 25–29 let (–25,5 %), dále u uchazečů ve věku 20–24 let (–24,3 %) a v kategorii do 19 let (–21,4 %). Nárůst byl zaznamenán pouze ve věkové kategorii 60 až 64 let (+20,2 %).

Práci hledaly nejčastěji osoby se středním vzděláním bez maturity.

Podle dosaženého vzdělání bylo mezi uchazeči o zaměstnání v kraji evidováno nejvíce osob se středním vzděláním bez maturity. Osoby s tímto typem vzdělání se na celkovém počtu podílely 41,8 %. Naopak nejméně nezaměstnaných uvedlo vysokoškolské vzdělání (7,4 %). V porovnání s koncem roku 2020 došlo ke snížení počtu uchazečů ve všech vzdělanostních kategoriích.

V členění podle klasifikace zaměstnání zaujímali v kraji vyšší procento nemanuálně pracujících s nižší kvalifikací (30,5 %), manuálně nekvalifikovaní (27,8 %) a kvalifikovaní (27,3 %). Ve všech kategoriích došlo k meziročnímu poklesu.

Jihočeské úřady práce evidovaly nejvíce uchazečů méně než tři měsíce.

K 31. prosinci 2021 bylo v kraji téměř 60 % žadatelů o práci evidováno kratší dobu než šest měsíců. V porovnání se stejným obdobím minulého roku došlo ke snížení počtu uchazečů o zaměstnání ve všech kategoriích s délkou evidence do 12 měsíců. Naopak dlouhodobá nezaměstnanost (nad 12 měsíců) se meziročně zvýšila o 43,5 % na 3 221 osob. I přes tento výrazný meziroční nárůst se počet dlouhodobě nezaměstnaných v kraji nepřiblížil svému maximu z konce roku 2013, kdy bylo evidováno celkem 10 076 nezaměstnaných.

Nejvíce volných pracovních míst bylo ke konci roku 2021.

Ke konci roku 2021 bylo v nabídce jihočeských úřadů práce celkem 20 279 volných pracovních míst, což je nejvíce od roku 1990. Z dlouhodobého pohledu počet pracovních míst rostl až do roku 2019, poté meziročně poklesl o 4 % a následně opět vzrostl na již zmíněné historické maximum.

Na jedno volné pracovní místo připadalo k 31. prosinci 2021 v Jihočeském kraji 0,6 uchazečů (5. nejnižší počet mezi kraji), přičemž meziročně došlo k nepatrnému snížení. Nejprůzračnější poměr mezi uchazeči o zaměstnání a volnými pracovními místy vykázalo v rámci mezikrajského srovnání hlavní město Praha (0,3 uchazeče na 1 volné pracovní místo). Nejméně příznivá situace panovala v Moravskoslezském kraji, ve kterém na 1 pracovní místo připadalo 3,3 uchazečů.

## Příjmy a životní podmínky domácností

Čistý disponibilní důchod domácností v kraji v pandemickém roce 2020 rostl.

Při hodnocení úrovně materiálního bohatství domácností trvale bydlících v jednotlivých regionech se uplatňuje čistý disponibilní důchod domácností (ČDDD)<sup>3</sup>. Udává se v běžných cenách. Čistý disponibilní důchod domácností měl dlouhodobě rostoucí trend, který byl v letech 2010 až 2013 ve většině krajů narušen v souvislosti s vlekou hospodářskou krizí a růstem nezaměstnanosti. V Jihočeském kraji meziročně poklesl v letech 2010 a 2013. Od roku 2014 již v kraji rostl, ve srovnání s ČR spíše podprůměrně. V roce 2020 vzrostl ČDDD v kraji o 5,3 %.

V mezikrajském srovnání uvedl Jihočeský kraj v roce 2020, stejně jako v předchozích letech (od roku 2012), osmý nejvyšší ČDDD na 1 obyvatele. To znamenalo horší

<sup>3</sup> Čistý disponibilní důchod domácností (makroekonomický agregát) je ve zjednodušeném vyjádření tvořen čistými mzdami a platy, sociálními dávkami a ostatními důchody, provozním přebytkem drobných podnikatelů a klasických domácností, snížený o běžné daně.



umístění než v první dekádě nového tisíciletí, kdy býval čtvrtý až šestý. Ve srovnání s výsledky za ČR byl ČDDD na 1 obyvatele v Jihočeském kraji nižší a ztráta kraje na republikový průměr se prohlubovala. Zatímco v roce 2000 kraji chyběly do republikové hodnoty 1,2 %, v roce 2020 to bylo již 7,2 %.

V žebříčku krajů podle hodnoty ČDDD na 1 obyvatele si první místo dlouhodobě udržovalo hlavní město Praha (více než 30 % nad průměrem ČR). Nadprůměrných hodnot dosahoval každoročně také Středočeský kraj. Na opačném konci žebříčku krajů figuroval nejčastěji Ústecký kraj (se ztrátou na republiku 10 až 15 %), v roce 2020 se na poslední místo propadl Karlovarský kraj.

Hrubé peněžní příjmy byly mezi kraji čtvrté nejnižší.

Příjmy domácností v Jihočeském kraji patřily v rámci mezikrajského srovnání k těm nižším. Podle výsledků šetření Životní podmínky 2021 činily v roce 2020 průměrné roční hrubé peněžní příjmy na jednoho člena domácnosti 243,8 tis. Kč a byly tak čtvrté nejnižší mezi kraji. Hrubé peněžní příjmy v kraji tvořily z 61,8 % příjmy ze závislé činnosti, 24,0 % sociální příjmy, 12 % příjmy z podnikání a z 2,3 % ostatní příjmy.

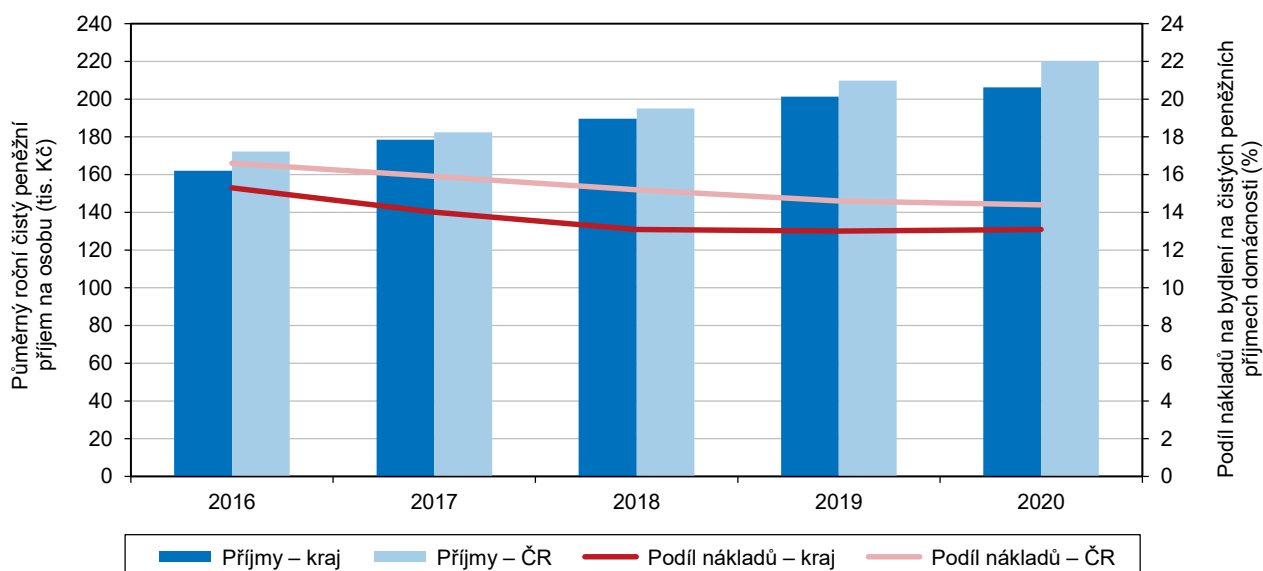
Průměrný čistý roční peněžní příjem na osobu se meziročně zvýšil.

Po odečtení zdravotního a sociálního pojištění a daně z příjmu zbyval v kraji na osobu v roce 2020 průměrný čistý roční peněžní příjem ve výši 206,3 tis. Kč. Oproti průměru ČR byla dosažená hodnota v kraji nižší o 13 825 Kč. V porovnání s předchozím rokem se průměrný roční čistý peněžní příjem na osobu zvýšil o 2,5 %. Nejvyšší roční čisté příjmy byly zjištěny v hlavním městě Praze (290,7 tisíc Kč na osobu), naopak nejnižší ve Zlínském kraji (190,4 tisíc Kč na osobu).

Přičtením naturálních příjmů, což jsou např. poskytované příspěvky od zaměstnavatele v podobě stravování, jazykových kurzů, sportovního vyžití a jiné, dosáhly v Jihočeském kraji celkové příjmy v přepočtu na jednoho člena domácnosti 213,5 tis. Kč.

**Graf 2.9 Příjmy domácností a náklady na bydlení v Jihočeském kraji**

Zdroj: ČSÚ (Životní podmínky)



Třetina domácností patřila do příjmové skupiny mezi 12 až 15 tis. Kč.

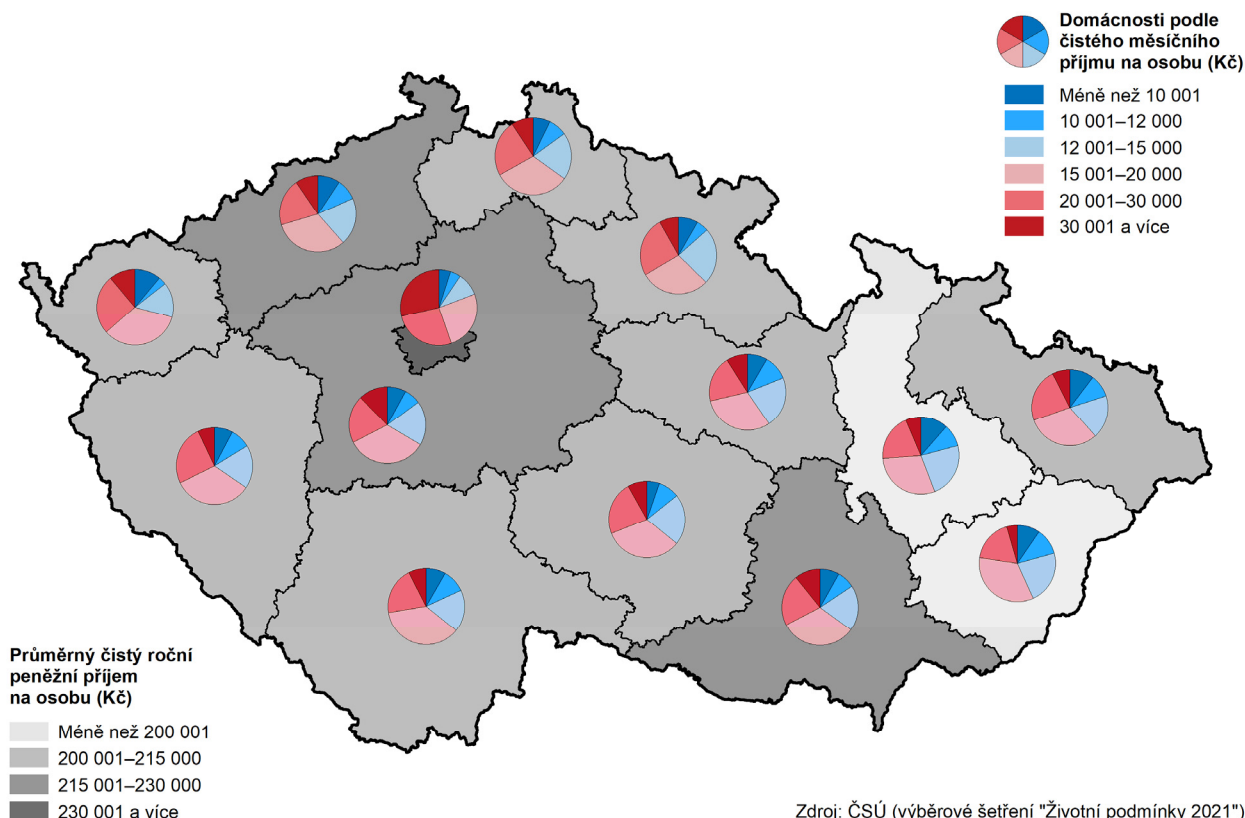
Nejvíce domácností v Jihočeském kraji mělo v roce 2020 podle výsledků šetření čistý měsíční příjem mezi 15 až 20 tisíci Kč na osobu (36,7 %), necelých 18 % domácností bylo v příjmovém rozmezí 12 až 15 tisíci Kč na osobu. Nejnižší příjmovou hranici do 6 tisíc Kč měsíčně na osobu uvedlo v kraji 1,0 % domácností.



Nejvyšší měsíční čistý příjem (nad 50 tis. Kč) pobíralo 0,6 % jihočeských domácností.

Meziročně nejvíce vzrostl podíl domácností v příjmové skupině mezi 15 až 20 tisíci Kč na osobu (+9 p. b.), naopak největší pokles zaznamenaly domácnosti v příjmovém rozmezí 12 až 15 tisíci Kč (-9 p. b.).

### Ktg 2.1 Příjmy domácností podle krajů v roce 2020



Zdroj: ČSÚ (výběrové šetření "Životní podmínky 2021")

Necelá polovina domácností vycházela s vlastními příjmy s určitými obtížemi.

Součástí výsledků šetření bylo i srovnání subjektivního názoru jednotlivých domácností na hospodaření s příjmem. V roce 2021 bylo v Jihočeském kraji 273 460 hospodařících domácností, z tohoto počtu vycházelo s vlastním příjmem velmi snadno jen 3,5 % domácností a snadno 11,6 %. Nejvíce jihočeských domácností uvedlo, že se svými příjmy vycházelo docela snadno (40,8 %) a s menšími obtížemi (30,9 %). S velkými obtížemi hospodařilo s vlastním příjmem 3,0 % domácností. Podíl domácností v kraji, které dle subjektivního názoru vycházely s vlastními příjmy s většími či menšími obtížemi, byl 44,1 %. V porovnání s předchozím rokem se podíl těchto domácností zvýšil (+4,3 p. b.).

Náklady na bydlení v Jihočeském kraji činily 13,1 % z čistých peněžních příjmů domácností. V rámci mezikrajského srovnání se jednalo o třetí nejnižší podíl v ČR. Nejnižší podíl nákladů na bydlení k čistému peněžnímu ročnímu příjmu byl zaznamenán v Kraji Vysočina (12,0 %), naopak nejvyšší podíl byl uveden v hlavní město Praze (16,8 %). Podíl nákladů na bydlení v Jihočeském kraji byl oproti průměru ČR nižší o 1,3 p. b.

### Mzdy

Průměrná mzda v kraji zaostávala za republikovým průměrem.

V roce 2021 dosáhla v Jihočeském kraji průměrná hrubá měsíční mzda zaměstnance přepočteného na plnou pracovní dobu (zpracování pracovištní



metodou) výše 34 779 Kč. Meziroční nárůst činil 2 004 Kč, tj. 6,1 %. Z pohledu absolutní výše průměrných mezd zaostával Jihočeský kraj proti průměru celé republiky o 3 124 Kč a v mezikrajském srovnání se umístil na deváté příčce. Nejvyšší průměrnou měsíční mzdu v rámci mezikrajského srovnání zaznamenala Praha (46 452 Kč), naopak nejnižší mzdu evidoval Karlovarský kraj (33 180 Kč).

Mzdy získané na základě výběrového šetření MPSV a MF se odlišují od mezd získaných pracovištní metodou.

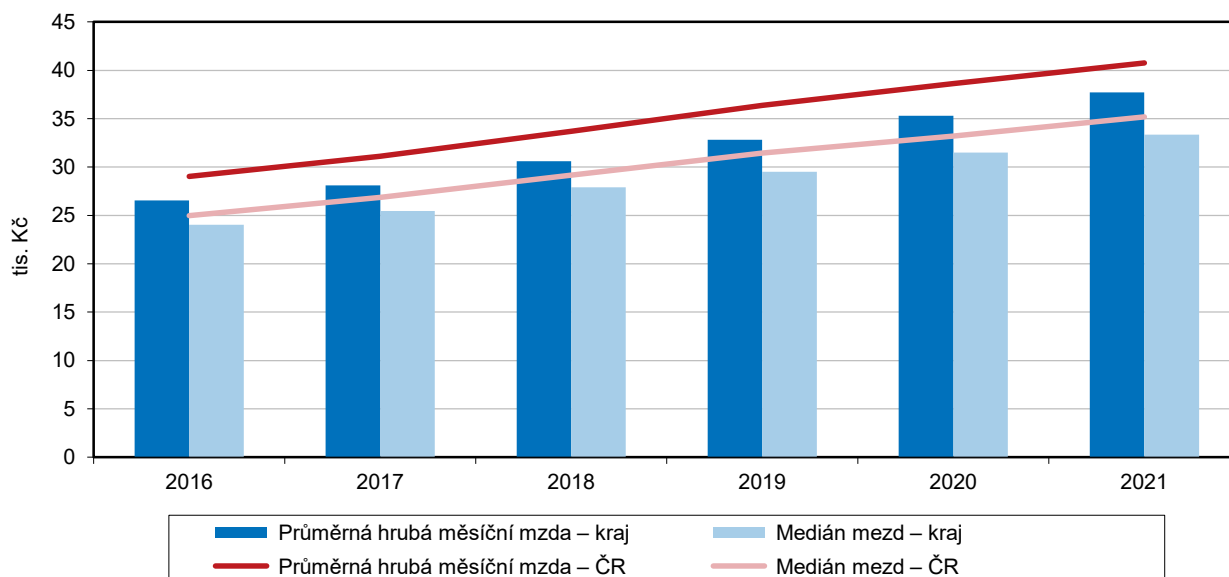
Údaje o mzdách z výběrového šetření mezd na rozdíl od obvykle publikované průměrné mzdy z podnikového výkaznictví ČSÚ nezahrnují zaměstnance v pracovní neschopnosti, s placenou nepřítomností kratší než 4 týdny a s týdenním úvazkem kratším než 30 hodin. Vypočtené mzdy jsou tak vyšší a jsou zatíženy výběrovou chybou. V souvislosti se situací na trhu práce, kdy stoupá počet volných pracovních míst a klesá počet uchazečů o zaměstnání, jsou zaměstnavatelé nuceni zvyšovat mzdy. Nárůst mezd lze pozorovat již od roku 2011, ve kterém došlo ke změně metodiky šetření, starší data proto nejsou srovnatelná.

Průměrná hrubá měsíční mzda získaná z výběrového šetření MPSV a MF se meziročně zvýšila.

V roce 2021 dosáhla průměrná hrubá měsíční mzda (získaná z výběrového šetření ministerstev) v Jihočeském kraji 37 715 Kč. Oproti předchozímu roku vzrostla nominálně o 6,8 % (2 414 Kč). V mezikrajském srovnání to byla osmá nejvyšší hodnota a ve srovnání se mzdou v celé České republice byla nižší o 3 062 Kč. Nejvyšší průměrná hrubá měsíční mzda byla dosažena v hlavním městě Praze (50 494 Kč), naopak nejnižší mzdu evidoval Karlovarský kraj (35 611 Kč).

**Graf 2.10 Průměrná hrubá měsíční mzda a medián mezd v Jihočeském kraji a ČR**

Pramen: MPSV, MF



Jihočeské ženy měly v porovnání s muži nižší mzdu.

Mzdy žen byly významně nižší a tvořily v průměru pouze 85,2 % mezd mužů. V roce 2021 byla průměrná mzda mužů vyšší o 5 979 Kč než u žen. Meziročně se průměrná hrubá měsíční mzda zvýšila o 6,8 % u mužů a o 6,9 % u žen.

Medián mezd meziročně vzrostl.

Výsledkem strukturální mzdové statistiky není jen průměrná mzda, ale také medián mezd, který představuje střední hodnotu mezd a dělí zaměstnance na dvě stejně početné části s nižší a vyšší mzdou. Ve sledovaném roce dosáhl medián mezd v kraji částky 33 347 Kč (muži 35 749 Kč, ženy 30 764 Kč). Rozdíl výše průměrné měsíční mzdy a mediánu mezd činil 4 368 Kč. Jihočeský kraj měl v celorepublikovém srovnání 5. nejnižší medián mezd.

Průměrnou mzdu ČR překročila pouze Praha (o 23,8 %). Mediánu mezd dosáhla Praha a kraje Středočeský a Plzeňský. Nejnižší hodnotu průměrné měsíční mzdy a mzdového mediánu zaznamenal Karlovarský kraj.

### Zdravotnictví, dočasná pracovní neschopnost

Necelá polovina lékařů pracovala v nemocnicích.

Podle dostupných údajů působilo v roce 2020 v Jihočeském kraji ve zdravotnických zařízeních celkem 2 745 lékařů vč. smluvních (přepočtené počty), čímž počet lékařů dosáhl v kraji svého historického maxima. Z tohoto počtu jich ve sledovaném roce necelých 44 % pracovalo v nemocnicích.

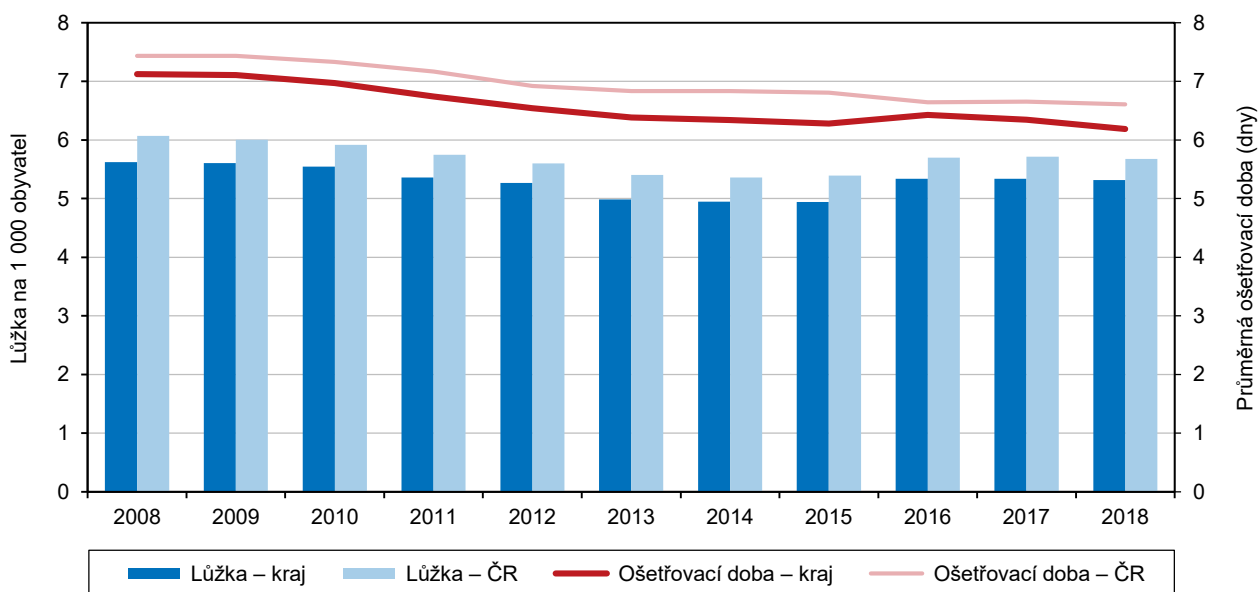
Nejvíce lékařů na 1 000 obyvatel bylo na Česko-budějovicku.

Počet obyvatel připadajících na jednoho lékaře v kraji se meziročně snížil z 241 osob v roce 2019 na 235 osob v roce 2020. V porovnání s průměrem za ČR (210) byl počet obyvatel připadajících na 1 lékaře v Jihočeském kraji vyšší (+25 obyvatel). Mezi okresy panovala nejhorší situace na Českokrumlovsku, ve kterém na 1 lékaře připadalo 334 obyvatel, naopak na Českobudějovicku to byla pouze polovina (171 osob).

Na 1 000 obyvatel kraje připadali zhruba 4 lékaři. Napříč okresy byla situace rozdílná. Nejvyšší počet lékařů na 1 000 obyvatel byl v okrese České Budějovice (téměř 6 lékařů), naopak v okresech Český Krumlov a Prachatice to byli pouze 3 lékaři.

### Graf 2.11 Lůžka a ošetrovací doba v nemocnicích v Jihočeském kraji a ČR

Pramen: ÚZIS



Počet lůžek v nemocnicích se v průběhu posledních let výrazně neměnil,...

V roce 2020 bylo v Jihočeském kraji 9 nemocnic, v nichž bylo k dispozici 3 451 lůžek. V roce 2016 došlo k meziročnímu zvýšení počtu lůžek (+8,2 %), které bylo zapříčiněno převedením lůžek v některých léčebnách dlouhodobě nemocných pod nemocnice. Od té doby se počet lůžek v jihočeských nemocnicích pohyboval nad hranicí 3 400 lůžek. Na 1 000 obyvatel kraje připadalo 5,4 nemocničních lůžek, což byla hodnota mírně pod průměrem ČR (5,8 lůžek).

...počet případů hospitalizace v kraji naopak vzrostl.

Do roku 2015 byl v nemocnicích sledován počet hospitalizovaných pacientů, od roku 2016 je to počet hospitalizací. Údaje o případech hospitalizace nejsou za rok 2020 k dispozici. V roce 2019 bylo v jihočeských nemocnicích registrováno 160,9 tisíc případů hospitalizace, což bylo o 25,3 tisíc více než v roce předchozím. Průměrná



délka ošetřovací doby byla na území Jihočeského kraje 5,2 dne. Z retrospektivního pohledu lze sledovat každoroční snižování průměrné délky ošetřovací doby.

V roce 2019 došlo ke změně vyplacení náhrady mzdy v době pracovní neschopnosti.

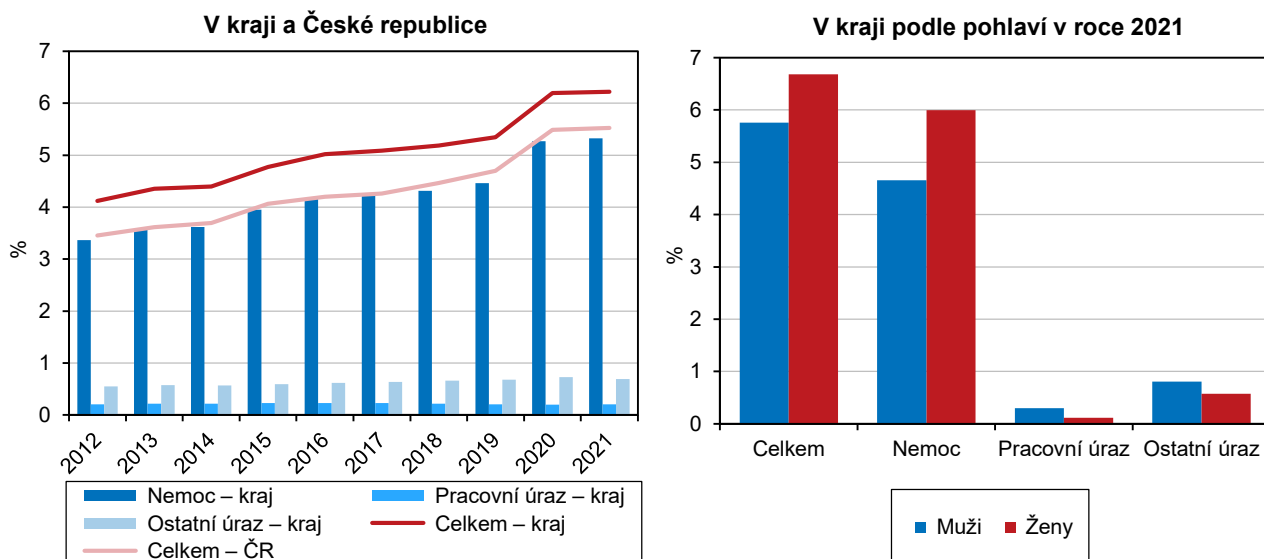
V letech 2011 až 2013 poskytoval zaměstnavatel po dobu prvních 21 dní dočasné pracovní neschopnosti (PN) zaměstnancům náhradu mzdy a Okresní správa sociálního zabezpečení (OSSZ) vyplácela nemocenské až od 22. kalendářního dne trvání dočasné pracovní neschopnosti. Od 1. 1. 2014 zaměstnavatelé vypláceli náhradu mzdy za období prvních 14 dnů trvání pracovní neschopnosti a od 15. kalendářního dne trvání dočasné pracovní neschopnosti měl zaměstnanec nárok na dávku nemocenského pojištění, kterou vyplácí OSSZ. Náhrada mzdy od zaměstnavatele byla od 1. července 2019 vyplácena již od prvního pracovního dne pracovní neschopnosti nebo karantény. Dříve za první tři dny pracovní neschopnosti náhrada mzdy nepříslušela a byla vyplácena až od čtvrtého dne. Tato karenční doba byla zrušena, zejména na základě požadavků zaměstnaneckých odborů.

V letech 2020 a 2021 výrazně přibýlo nově hlášených případů pracovní neschopnosti.

V roce 2021 bylo v Jihočeském kraji celkem 232,0 tisíc nemocensky pojištěných osob, meziročně přibýlo 837 osob. V důsledku pandemie koronaviru vzrostl v kraji v roce 2020 a 2021 výrazně počet nově hlášených případů pracovní neschopnosti. V roce 2021 bylo v kraji hlášeno 150,9 tisíc nových případů, z nichž 51,7 % připadalo na ženy. Počet nových případů dočasné pracovní neschopnosti se meziročně zvýšil o 16,9 %. Největší část nově hlášených případů tvořily případy dočasné pracovní neschopnosti pro nemoc (91,1 % z celkového počtu). Průměrná délka trvání jednoho případu dočasné pracovní neschopnosti v roce 2021 činila 34,9 kalendářního dne, z toho pro nemoc 32,8 kalendářního dne. Ve srovnání s republikovou hodnotou byla průměrná doba trvání dočasné pracovní neschopnosti v Jihočeském kraji o 0,5 dne delší.

**Graf 2.12 Průměrné procento dočasné pracovní neschopnosti v Jihočeském kraji a ČR**

Pramen: ČSÚ, ČSSZ



Průměrné procento dočasné pracovní neschopnosti se řadilo v rámci krajů k těm vyšším.

Od roku 2006 dosáhlo průměrné procento dočasné pracovní neschopnosti v kraji nejvyšší hodnoty (6,220 %) v roce 2021. Tento ukazatel udává, kolik ze 100 pojištěnců je průměrně každý den v pracovní neschopnosti pro nemoc či úraz. Meziroční zvýšení bylo nepatrné, zatímco v porovnání s rokem 2019 činil nárůst o 0,876 p. b., což bylo způsobeno především již zmíněnou pandemií covid-19. V rámci ČR vykazovala nejnižší průměrné procento dočasné pracovní neschopnosti Praha (3,897 %), naopak

nejvyšších hodnot bylo dosaženo v Moravskoslezském kraji (6,956 %). Jihočeský kraj se umístil na čtvrté nejvyšší příčce.

### Nemocenské pojištění, státní sociální podpora

V rámci **nemocenského pojištění** jsou vypláceny čtyři dávky – nemocenské, ošetřovné, peněžitá pomoc v mateřství a vyrovnávací příspěvek v těhotenství a mateřství. Od února 2018 se začala nově vyplácet otcovská poporodní péče a dlouhodobé ošetřovné.

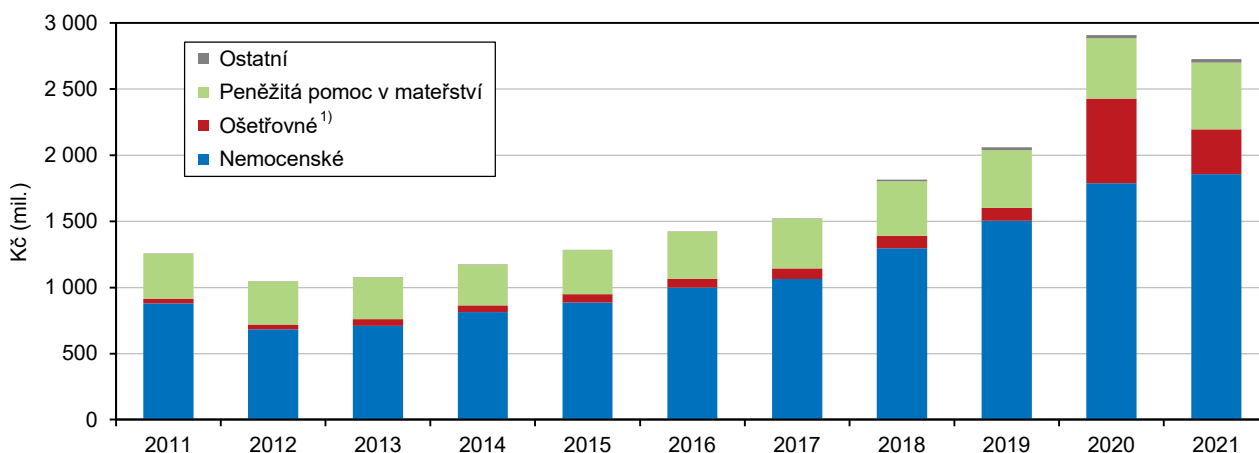
Uzavření školských a jiných zařízení v době pandemie mělo výrazný vliv na zvýšení výdajů na ošetřovné.

V Jihočeském kraji byla v roce 2021 na dávkách nemocenského pojištění vyplacena částka 2,7 mld. Kč. Kraj se na celkovém objemu vyplacených dávek v ČR podílel 5,3 %. V porovnání s rokem 2011 se výdaje na dávky nemocenského pojištění v kraji zvýšily o 117,2 %; meziročně zaznamenaly pokles o 6,2 %.

Z hlediska struktury tvořila v roce 2021 největší podíl výplata nemocenského (68,1 %) a necelou pětinu peněžitá pomoc v mateřství. Třetím největším výdajem nemocenského pojištění bylo ošetřovné, které v roce 2021 dosáhlo 337,2 mil. Kč. Tyto výdaje se výrazně navýšily z 96,4 mil. Kč v roce 2019 na 640,1 mil. Kč v roce 2020 a to převážně z důvodu uzavření škol a školek v době pandemie koronaviru.

**Graf 2.13 Výdaje na dávky nemocenského pojištění v Jihočeském kraji**

Zdroj: ČSÚ



<sup>1)</sup> na zvýšené výdaje na ošetřovné v roce 2020 a 2021 mělo vliv uzavření škol a jiných zařízení během pandemie Covid-19 vč. souvisejících legislativních úprav

Dávky **státní sociální podpory**, mezi něž se řadí přídavek na dítě, příspěvek na bydlení, rodičovský příspěvek, porodné a pohřebné, tvoří další část příjmů. Součástí dávek péčovské péče je příspěvek na úhradu potřeb dítěte a odměna pěstouna.

V roce 2021 bylo v kraji vyplaceno nejméně dávek státní sociální podpory.

Počet vyplacených dávek státní sociální podpory (vč. péčovské péče) klesal do roku 2019, poté se nepatrně zvýšil (+1,4 %), aby v roce 2021 dosáhl nejnižšího počtu. V roce 2021 bylo v Jihočeském kraji vyplaceno 467,2 tisíc dávek státní sociální podpory v celkové výši 2,7 miliardy korun. V rámci mezikrajského srovnání se Jihočeský kraj umístil na 7. nejvyšší příčce jak v počtu, tak i ve výši vyplacených dávek. Z celkového počtu dávek státní podpory tvořil 33,6 % přídavek na dítě.

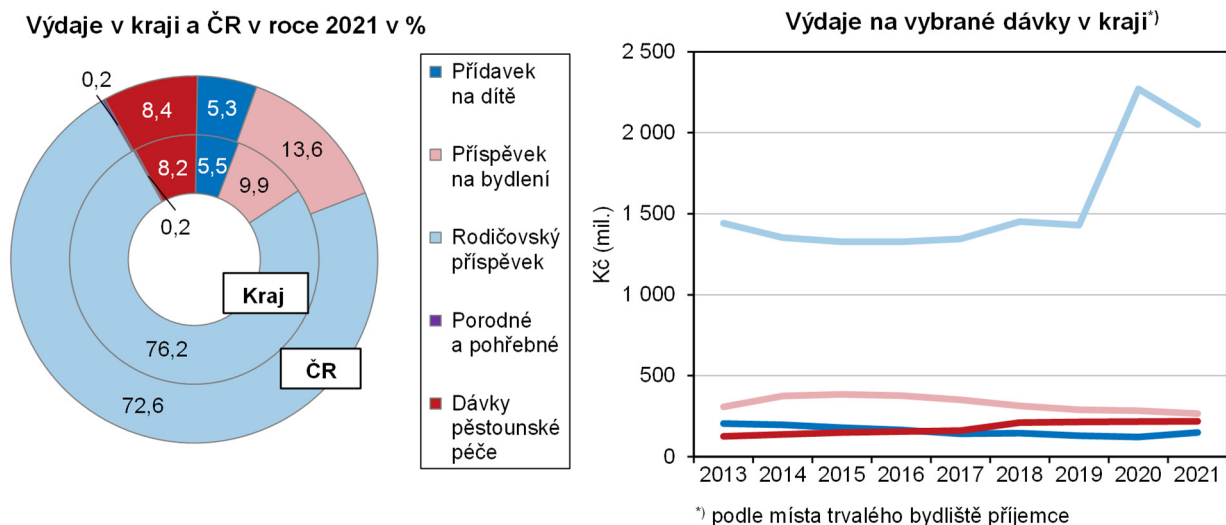
Výdaje na dávky státní sociální podpory v přepočtu na 1 obyvatele patřily v rámci mezikrajského srovnání k těm nižším. V roce 2021 se Jihočeský kraj umístil s výší dávek státní sociální podpory 4 231 Kč na obyvatele na 4. pozici. Nejvyšší dávky byly vypláceny v Moravskoslezském a Ústeckém kraji, ve kterých průměrná výše dávek



presáhla hranici 5 tisíc korun. Nejnižší průměrná výše dávek byla zaznamenána ve Zlínském kraji, v němž hodnota dosahovala 4 042 Kč na obyvatele.

**Graf 2.14 Výdaje na dávky státní sociální podpory a péčovské péče v Jihočeském kraji a ČR**

Pramen: MPSV



### Zařízení sociálních služeb, držitelé průkazů osob se zdravotním postižením

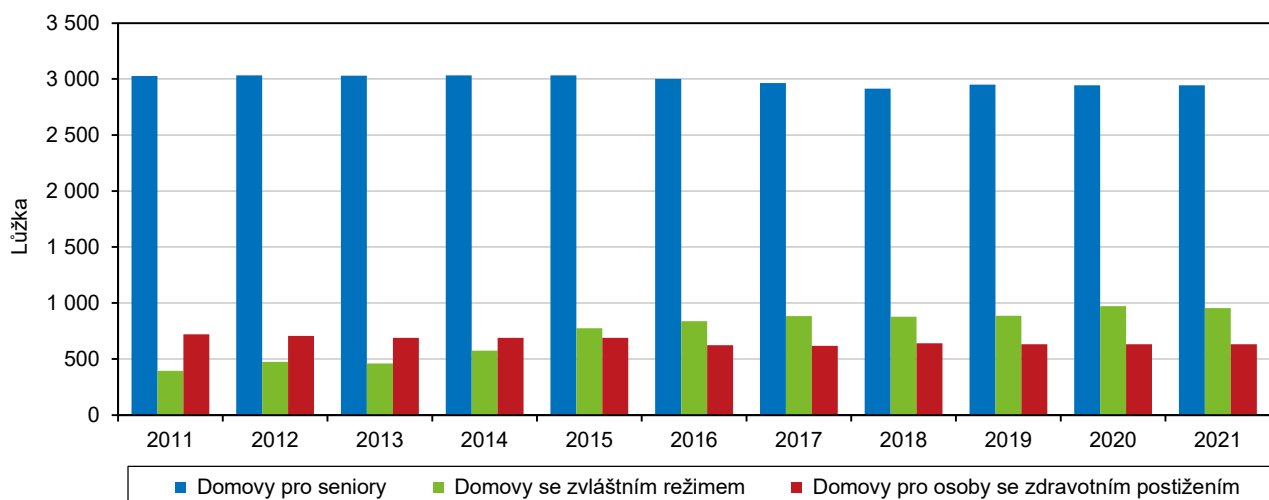
Počet lůžek v domovech pro seniory se v dlouhodobém pohledu snížil.

V roce 2021 byla sociální zařízení v Jihočeském kraji provozována formou celoroční pobytové služby. Patřily k nim domovy pro osoby se zdravotním postižením, domovy pro seniory a domovy se zvláštním režimem.

Domovy pro seniory jsou zpravidla určeny lidem nad 65 let věku, kteří mají sníženou soběstačnost především z důvodu věku a kteří vyžadují pravidelnou pomoc jiné osoby. V roce 2021 bylo v kraji 35 domovů pro seniory s kapacitou 2 945 lůžek. Z dlouhodobého pohledu měl vývoj počtu lůžek spíše klesající tendenci. Zatímco meziročně se jejich počet nezměnil, v porovnání s rokem 2011 došlo k poklesu o 2,7 % lůžek.

**Graf 2.15 Lůžka ve vybraných pobytových zařízeních sociálních služeb v Jihočeském kraji (stav k 31. 12.)**

Pramen: MPSV



Kapacita domovů se zvláštním režimem se za deset let zdvojnásobila.

V domovech se zvláštním režimem bývají umístěny osoby trpící stařeckou demencí, Alzheimerovou chorobou a ostatními typy demencí. V Jihočeském kraji se ve sledovaném roce nacházelo těchto zařízení 20 s kapacitou 954 lůžek.

Z retrospektivního pohledu bylo zřejmé, že se kapacita lůžek v domovech se zvláštním režimem s mírnými výkyvy zvyšovala. Za posledních deset let vzrostl počet míst o 559.

Další z legislativně stanovených služeb sociální péče je pobytová služba v domovech pro osoby se zdravotním postižením. Tato sociální služba je poskytována osobám, které mají sníženou soběstačnost z důvodu dlouhodobého nebo chronického zdravotního postižení. V kraji fungovalo v roce 2021 celkem 8 takových zařízení. V průběhu posledních deseti let se však jejich kapacita snižovala. Zatímco v roce 2011 nabízely domovy se zvláštním režimem 721 míst, v roce 2021 jich bylo 632.

Nárok na **průkaz osoby se zdravotním postižením (OZP)** má osoba starší 1 roku s tělesným, smyslovým nebo duševním postižením charakteru dlouhodobě nepříznivého zdravotního stavu, které podstatně omezuje její schopnost pohyblivosti nebo orientace, včetně osob s poruchou autistického spektra. Podle míry funkčního postižení pohyblivosti a orientace se určuje druh označení průkazu symbolem TP (osoba se středně těžkým postižením), ZTP (osoba s těžkým postižením) a ZTP/P (osoba se zvlášť těžkým postižením s potřebou průvodce).

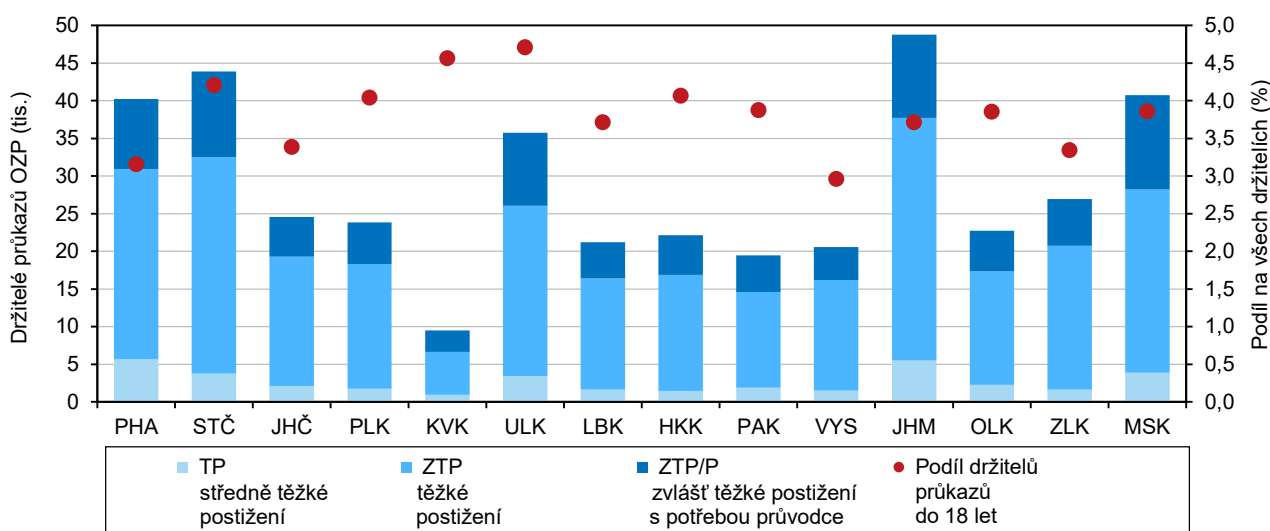
V kraji vzrostl počet držitelů průkazů OZP.

K 31. 12. 2021 bylo v Jihočeském kraji evidováno 24,6 tisíc držitelů průkazů osob se zdravotním postižením, přičemž jejich počty každoročně narůstaly. V porovnání s rokem 2019, ve kterém bylo evidováno 23,6 tisíc držitelů, se jejich počet navýšil o 4,3 %.

Podle údajů MPSV bylo ve sledovaném roce z celkového počtu držitelů průkazů OZP 11,8 tisíc mužů a 12,8 tisíc žen. Podle druhu průkazů vlastnilo nejvíce osob průkaz ZTP (70,0 %). Zbýlých 21,5 % tvořily osoby s průkazy ZTP/P a 8,5 % lidé, kteří vlastnili průkaz TP.

**Graf 2.16 Držitelé průkazů osob se zdravotním postižením podle krajů v prosinci 2021**

Pramen: MPSV



Nejvíce držitelů průkazů ZTP bylo ve věku 65 a více let.

Z hlediska věkové struktury bylo v Jihočeském kraji v roce 2021 nejvíce držitelů průkazů OZP ve věku 65 a více let (67,0 %), naopak nejmenší počet byl evidován v kategorii od 1 do 14 let (2,6 %). Nejvyšší podíl z celkového počtu osob se zdravotním postižením tvořili lidé ve věku 65 a více let s průkazem ZTP (53,4 %).

Mezi držitelé průkazů se zdravotním postižením převažovaly ženy.

V mezikrajském srovnání byl Jihočeský kraj v roce 2021 na sedmém místě v počtu držitelů průkazů osob se zdravotním postižením. Nejvyšší počet průkazů evidoval Jihomoravský kraj (48,8 tis. osob), naopak nejméně jich uvedl Karlovarský kraj (9,5 tis. osob). Převaha žen mezi držitelé průkazů OZP byla zřejmá ve všech krajích ČR, výjimkou byl pouze kraj Ústecký, ve kterém podíl mužů činil 50,2 %.

## Důchody a jejich příjemci

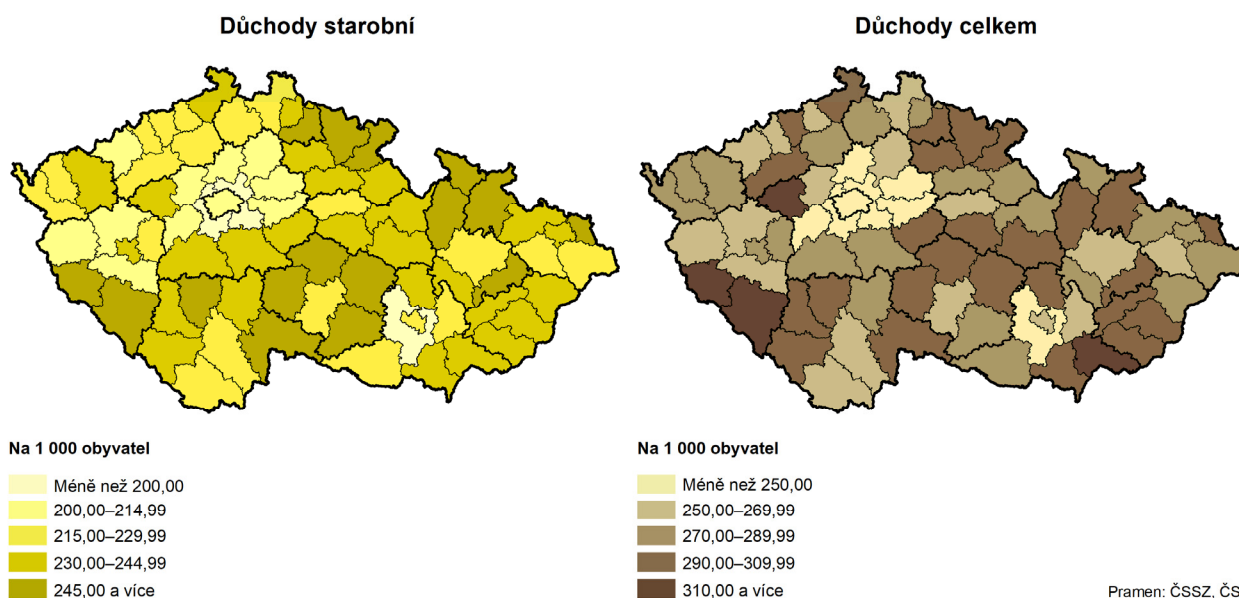
Pandemie koronaviru přerušila trend nárůstu počtu příjemců důchodů.

Dle údajů České správy sociálního zabezpečení (ČSSZ) splňovalo podmínky pro výplatu některého z důchodů v prosinci 2021 v Jihočeském kraji necelých 180 tisíc osob, z čehož 58,3 % tvořily ženy. Celkový počet příjemců důchodů v kraji meziročně mírně klesl, zejména kvůli úbytku na straně žen (-498). Již druhým rokem tak byl přerušen dlouhodobý trend nárůstu počtu důchodců, což mohlo být úzce spjato se situací vyvolanou pandemií koronaviru a se zvýšeným počtem zemřelých osob ve vyšších věkových kategoriích.

Mezi důchodci převažovaly osoby pobírající starobní důchod.

Z celkového počtu důchodců pobírala většina osob (83,5 %) starobní důchod, ať už samostatně nebo v souběhu s vdovským případně vdoveckým důchodem. Téměř ve všech kategoriích příjemců převažovaly ženy, výjimku tvořily pouze důchody pro invaliditu 3. stupně, kdy mírně převažovali muži. Výrazná převaha žen byla zjištěna u pozůstalostních důchodů vyplácených samostatně, kdy na 1 vdovce připadaly více než 3 vdovy.

## Ktg 2.2 Příjemci důchodů v okresech v prosinci 2021



V kraji přibýlo osob pobírajících invalidní důchod 1. a 2. stupně.

Necelých 25,3 tisíc osob v kraji (tj. 14,1 % z celkového počtu příjemců důchodů) pobíralo v roce 2021 některou ze tří kategorií invalidního důchodu (sólo). V porovnání s rokem 2011 se zvýšil počet osob pobírajících invalidní důchod 1. stupně (+5,1 %) a 2. stupně (+19,4 %). Naopak u osob s invalidním důchodem 3. stupně došlo ke snížení o více než třetinu.



Zvýšil se i počet lidí, kteří pobírali předčasný starobní důchod,...

V souvislosti se zvyšováním hranice pro odchod do důchodu a s obtížnějším uplatněním starších osob na trhu práce se v posledních letech zvyšuje počet lidí, kteří se rozhodnou odejít do předčasného důchodu. V prosinci 2021 pobíralo v Jihočeském kraji předčasný starobní důchod (ať už samostatně nebo v souběhu s pozůstalostním důchodem) 30,8 % starobních důchodců. Proti roku 2011 vzrostl počet osob, které odešly do důchodu předčasně, o téměř 47 %.

Trend u obou pohlaví v kraji byl dlouhodobě vzestupný. V posledních deseti letech byl vyšší nárůst počtu příjemců předčasných důchodů zaznamenán u mužů, jejichž počet stoupl o 50 %. Počet žen, které pobíraly předčasný důchod, byl oproti roku 2011 vyšší o 44 %. Přestože v absolutních číslech bylo v předčasném důchodu více žen, jejich podíl v prosinci 2021 v kraji činil 29,1 %, zatímco podíl mužů dosáhl 33,2 %.

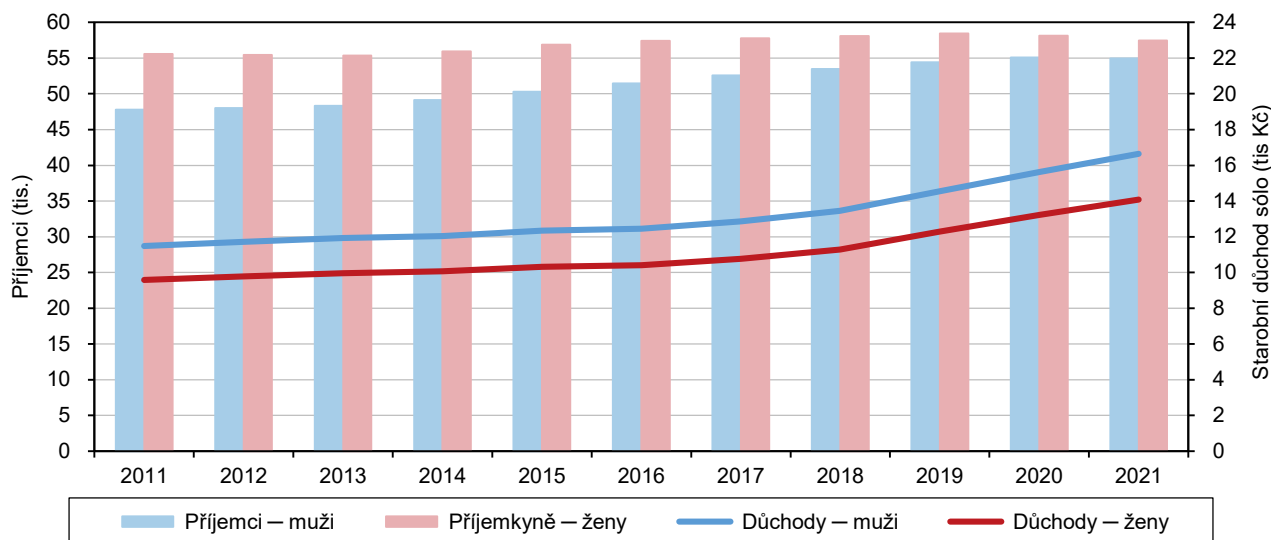
...nejvíce jich bylo na Jindřichohradecku.

Nejvyšší podíl osob pobírajících předčasný starobní důchod byl v prosinci 2021 evidován v okrese Jindřichův Hradec, ve kterém možnosti dřívějšího odchodu do důchodu využilo 37,5 % starobních důchodců. Nejméně této možnosti využívali důchodci na Prachaticku, kde dříve odcházelo do penze pouze 23,0 % starobních důchodců.

Starobní důchod plný bez souběhu obsadil v rámci ČR pátou nejvyšší příčku.

Starobní důchod plný sólo (tj. bez souběhu s pozůstalostním důchodem) dosáhl v prosinci 2021 v kraji 15 334 Kč, což bylo o 119 Kč méně než republikový průměr. Kraj v rámci Česka obsadil pátou nejvyšší příčku. Na čele pomyslného žebříčku se umístila Praha, ve které byl v prosinci 2021 vyplácen průměrný starobní důchod sólo o 1 133 Kč vyšší než na jihu Čech.

**Graf 2.17 Příjemci starobního důchodu sólo (plného) a průměrná výše důchodu podle pohlaví v Jihočeském kraji (stav v prosinci)**  
Pramen: ČSSZ



Ženy měly v průměru o 18,3 % nižší důchod než muži.

Jihočeské ženy se starobním důchodem bez souběhu pobíraly o 1 260 Kč méně, než činil průměrný důchod v kraji. Naopak důchodcům mužům bylo vypláceno o 1 318 Kč více, než byl krajský průměr. Rozdíl mezi průměrným starobním důchodem sólo u mužů a žen tedy činil 2 578 Kč. Za posledních deset let vzrostly starobní důchody sólo u obou pohlaví o více než 42 %, přičemž nárůst u žen byl nepatrně vyšší.

Z regionálního pohledu byly vypláceny nejvyšší starobní důchody sólo na Českobudějovicku.

Nejvíce příjemců všech důchodů žilo na Českobudějovicku, nejméně jich bylo zaznamenáno na Prachaticku. Podíl příjemců všech starobních důchodů bez souběhu činil v kraji 62,7 %, přičemž nejvyšší byl na Táborsku (64,6 %) a nejnižší na Prachaticku



(58,1 %). Nejvyšší starobní důchody sólo v rámci kraje byly vypláceny v okrese České Budějovice (15 756 Kč), nejnižší naopak v okrese Jindřichův Hradec (14 906 Kč).

Od roku 2019 rostl podíl průměrného starobního důchodu sólo na mzdovém mediánu.

Podíl průměrného starobního důchodu sólo na mzdovém mediánu zaznamenal od roku 2012 klesající tendenci, která byla přerušena v roce 2019. Od té doby se podíl zvyšoval. V roce 2021 tvořil průměrný starobní důchod sólo (bez souběhu) 46,0 % mediánu průměrného výdělku, což je o 0,3 procentního bodu více než v předchozím roce.

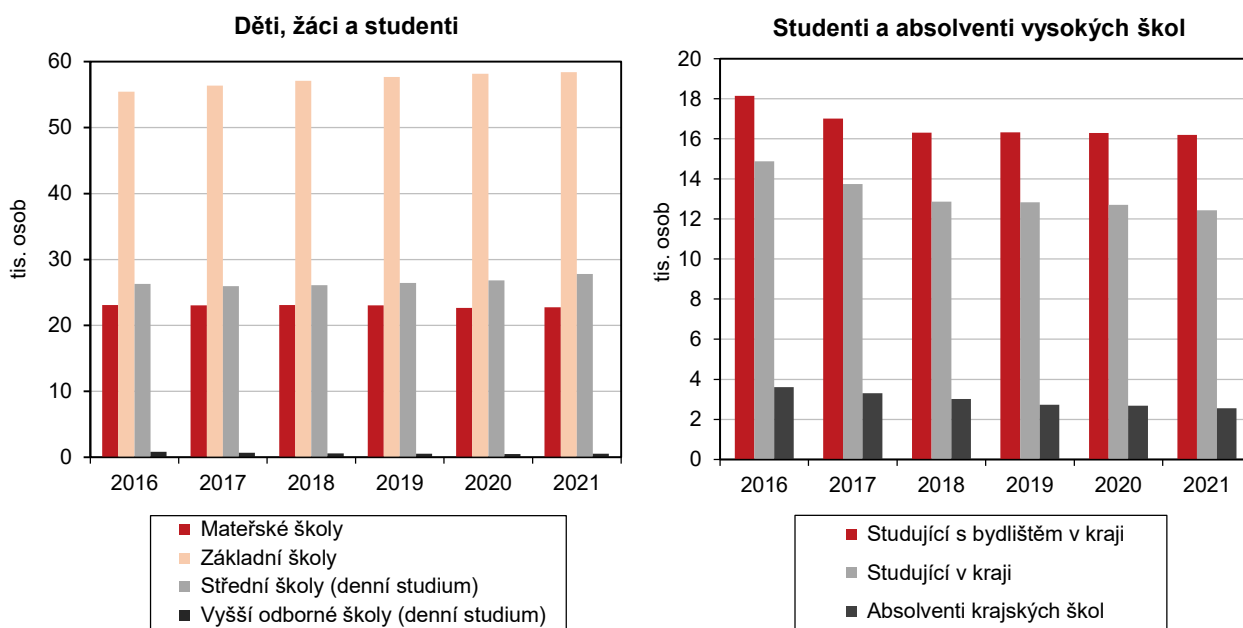
### Vzdělávání

V kraji klesl počet dětí v mateřských školách pod 23 tisíc.

Demografický vývoj s odstupem času reflektuje současná situace ve školství. V uplynulých deseti školních letech se v Jihočeském kraji postupně zvyšoval počet mateřských školek i počet tříd. Počet dětí do roku 2014 stoupal, poté pokračoval s mírnými výkyvy klesající trend. Ve školním roce 2021/22 nastoupilo do mateřských škol 22 743 dětí, které byly rozděleny do 1 053 tříd; v průměru připadalo na jednu třídu 21,6 dítěte. Mezi dětmi převažovali z dlouhodobého pohledu chlapci. Počet učitelů pracujících v jihočeských školách se každoročně zvyšoval. Ve sledovaném roce jich bylo 2 103 (přepočteno na plně zaměstnané), z tohoto počtu tvořily ženy více než 99 %.

**Graf 2.18 Děti, žáci, studenti a absolventi škol v Jihočeském kraji**

Pramen: MŠMT



Z dlouhodobého pohledu přibývalo v kraji základních škol, tříd i žáků.

Základní školy v kraji se v posledních deseti letech potýkaly s každoročním nárůstem počtu žáků. Ve školním roce 2021/22 navštěvovalo základní školy 58 383 žáků, meziročně to bylo o 237 žáků více, za 10 let vzrostl počet žáků o téměř 8 tisíc. V souvislosti s tím přibývalo v kraji v tomto období základních škol (+15) a tříd (+482). Základní vzdělání na území Jihočeského kraje poskytovalo ve sledovaném školním roce celkem 270 zařízení, ve kterých se nacházelo 3 067 tříd.

Střední školy zaznamenaly v posledních letech nárůst počtu studentů,...

Středoškolské vzdělání (včetně konzervatoří) zajišťovalo v Jihočeském kraji 88 škol s 1 251 třídami, které navštěvovalo v denním studiu 27 784 žáků. Od roku 2006, kdy se počet středoškoláků v kraji pohyboval nad hranicí 37 tisíc, se jejich počet každoročně snižoval. Pokles byl ve školním roce 2018/19 přerušen meziročním

nárůstem, který trvá i nadále. Středoškolské vzdělávání poskytovalo 2 690 pedagogů (v přepočtu na plně zaměstnané), z toho téměř 59 % byly ženy.

...naopak studentů vyšších odborných škol ubývalo.

Z dlouhodobého pohledu lze sledovat snížení počtu vyšších odborných škol (VOŠ), které korespondovalo s ubýváním studentů i učitelů. Ve školním roce 2021/22 studovalo na jihočeských VOŠ celkem 528 studentů denní formy studia, což je o 1 069 osob méně než před deseti lety. Vyučujících (v přepočtu na plně zaměstnané) ubylo o více než polovinu.

Snižoval se i počet vysokoškolských studentů i absolventů.

V roce 2021 navštěvovali studenti v Jihočeském kraji 4 vysoké školy (2 veřejné a 2 soukromé). Na těchto školách studovalo celkem 13 340 studentů, z toho 93,3 % studentů se státním občanstvím České republiky. Oproti předchozímu roku se počet studentů nepatrně snížil. V porovnání s rokem 2012 byl však úbytek studujících v kraji výrazný (-28,0 %).

V letech 2012–2014 překročil počet absolventů podle kraje studia hranici 4 tisíc. Od roku 2015 pak každoročně ubývalo vysokoškoláků, kteří úspěšně ukončili studium.

V kraji mělo v roce 2012 trvalé bydliště 23,3 tisíc studentů vysokých škol. V roce 2021 se jejich počet snížil o téměř 30 % na 16,3 tisíc.

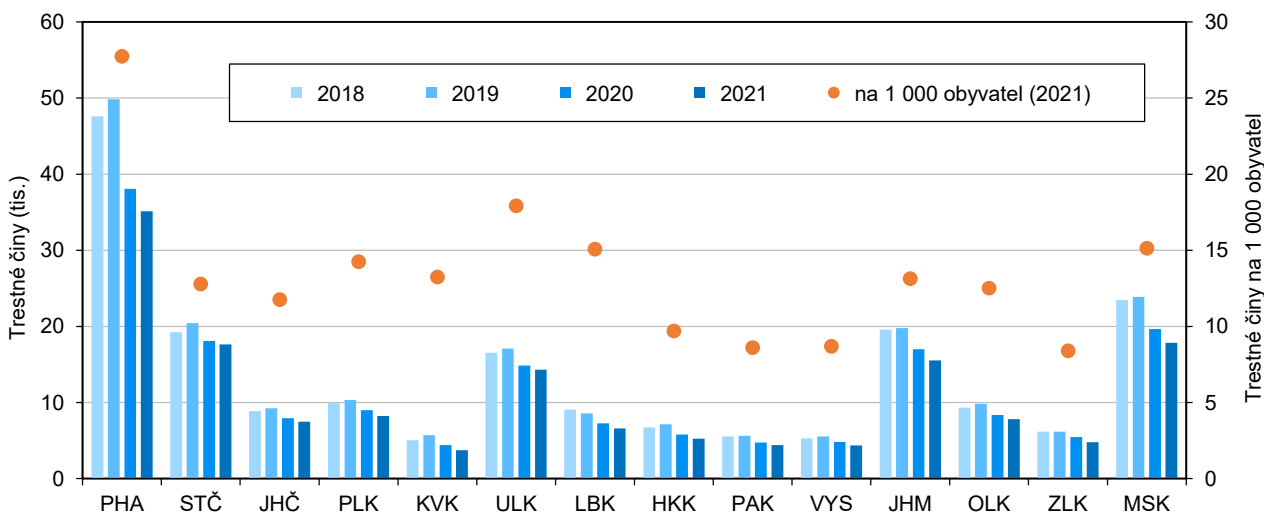
### Kriminalita, dopravní nehody, požáry

V roce 2021 byl v kraji zaznamenán historicky nejnižší počet trestných činů.

Na území Jihočeského kraje bylo v roce 2021 registrováno celkem 7 484 trestných činů, což byl nejnižší počet od roku 2000. Meziročně se kriminalita snížila o 5,8 %. K meziročnímu poklesu došlo ve všech okresech kraje s výjimkou Jindřichohradecka, na jehož území se počet registrovaných trestných činů zvýšil. Nejvyšší pokles bylo možné sledovat v okresech Prachatice (-16,7 %) a Strakonice (-14,4 %).

### Graf 2.19 Registrované trestné činy podle krajů

Pramen: Policejní prezidium ČR



Nejvyšší kriminalita v rámci kraje byla na Českokrumlovsku.

Také v ČR kriminalita dlouhodobě klesala, v roce 2021 se meziročně snížila o 7,4 %. Pokles zaznamenaly všechny kraje; největší byl zjištěn v Karlovarském (-15,1 %), ve kterém byl i nejnižší počet registrovaných trestných činů. Objasněnost trestných činů v ČR v roce 2021 byla 47,3 %, což je o 0,3 procentního bodu více oproti minulému období.



V roce 2021 připadlo v Jihočeském kraji na 1 000 obyvatel 11,8 registrovaných trestných činů. Nejvyšší úroveň kriminality v rámci kraje byla v okrese Český Krumlov (14,2), naopak nejnižší v okrese Tábor (10,2).

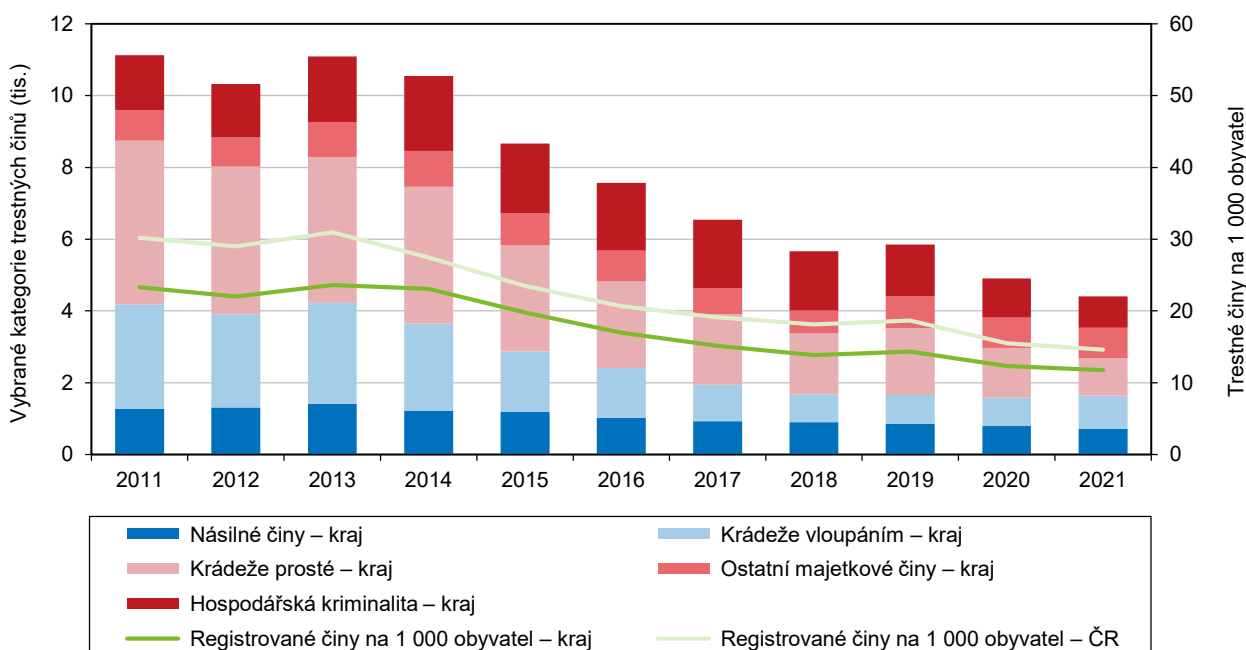
Celková objasněnost v kraji byla druhá nejvyšší v mezikrajském srovnání.

V roce 2021 bylo v Jihočeském kraji objasněno 4 900 registrovaných trestných skutků. Celková objasněnost (65,5 %) zaznamenaných kriminálních činů byla vyšší o 2,3 procentních bodů než v předešlém roce a v rámci mezikrajského srovnání byla druhá nejvyšší. V případě obecné kriminality bylo objasněno 58,2 % činů, v případě hospodářské kriminality 70,8 % skutků. Nejméně často se dařilo objasňovat krádeže vloupáním (26,2 %).

Z celkového počtu objasněných trestných skutků bylo více než 46 % spácháno opakovaně trestanými osobami. Dodatečně se v Jihočeském kraji podařilo Policii ČR objasnit 708 trestných činů.

### Graf 2.20 Registrované trestné činy v Jihočeském kraji a ČR

Pramen: Policejní prezidium ČR



Vyhlášení nouzového stavu v roce 2020 vedlo ke snížení dopravní nehodovosti.

V roce 2021 došlo na území Jihočeského kraje celkem k 4 322 dopravním nehodám, což představovalo 4,4 % z počtu dopravních nehod v ČR. V rámci mezikrajského srovnání se jednalo o třetí nejnižší údaj. Z dlouhodobého hlediska se nehodovost od roku 2010 v kraji zvyšovala. V roce 2020 došlo meziročně k poklesu počtu nehod a to v souvislosti s pandemií SARS-CoV-2, kvůli níž byl na území České republiky vyhlášen nouzový stav a omezen pohyb osob. Rok 2021 pak přinesl na území kraje mírné zvýšení počtu dopravních nehod (+0,8 %).

V porovnání s minulým rokem vzrostla nehodovost ve všech krajích ČR s výjimkou kraje Jihomoravského. Nejvíce nehod způsobili v roce 2021 řidiči na silnicích v hlavním městě Praze, naopak nejméně jich bylo zaznamenáno v Karlovarském kraji, ve kterém byl zaznamenán v rámci mezikrajského srovnání nejvyšší nárůst počtu nehod.

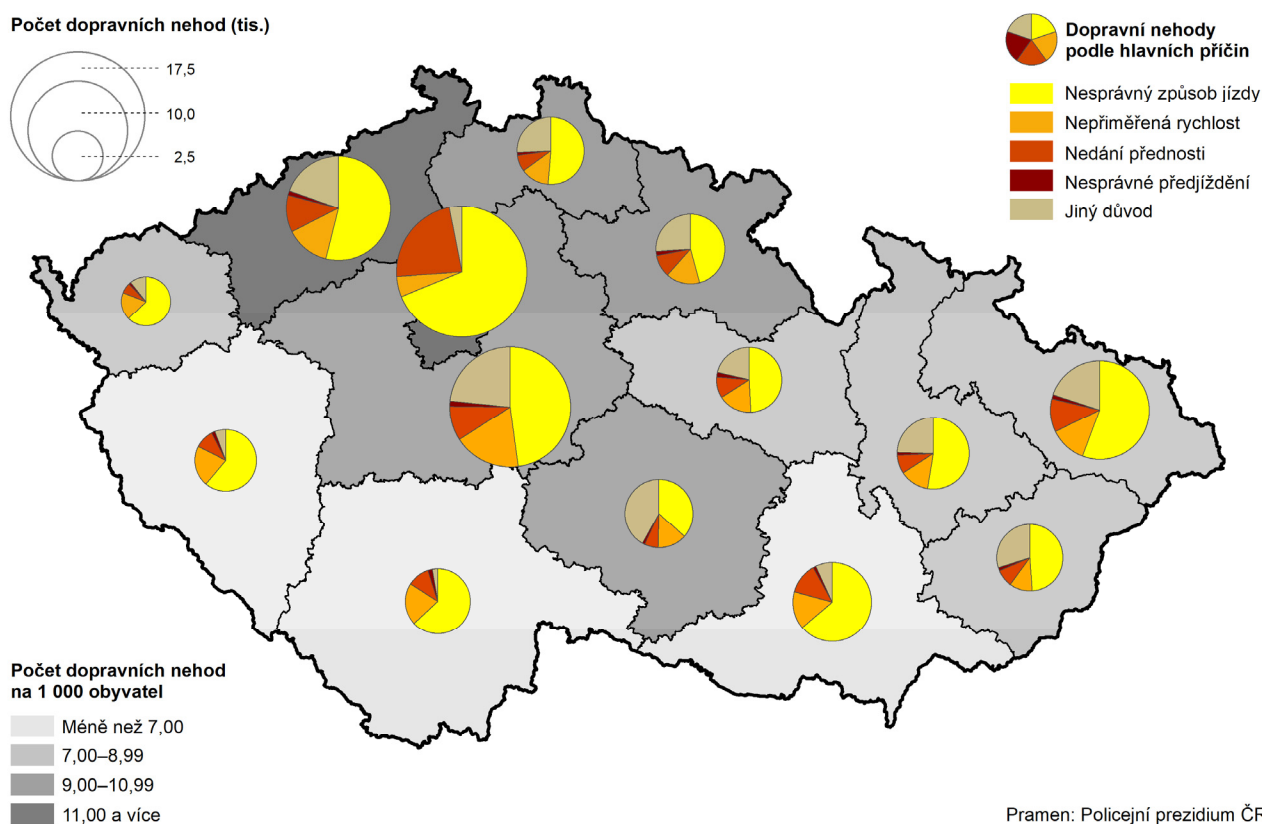
V roce 2021 připadlo v Jihočeském kraji na 1 000 obyvatel 6,8 dopravních nehod a v rámci krajů se region umístil na třetí nejnižší příčce. Nejvyšší nehodovost v kraji byla v okrese Prachatice (9,1), nejnižší byla evidována v okrese Strakonice (6,4).

V roce 2020 zemřelo při dopravních nehodách v kraji nejméně osob.

V roce 2021 zemřelo na jihočeských silnicích 45 osob, což představovalo meziroční zvýšení o 7 osob. V porovnání s předchozími roky se jednalo o druhý nejnižší počet osob, které zemřely při dopravních nehodách. Počet osob, které se při dopravních nehodách zranily lehce, se oproti minulému roku snížil a byl nejnižší od roku 2012. Klesly také počty těžce zraněných (-2,3 %). Nejvíce usmrčených osob bylo v porovnání s ostatními kraji ČR evidováno ve Středočeském kraji (80 osob), naopak nejméně zemřelých na silnicích uvedly kraje Karlovarský a Liberecký (15 osob).

Věcná škoda vzniklá při dopravních nehodách v Jihočeském kraji činila v roce 2021 téměř 353 mil. Kč. Meziročně se její hodnota zvýšila o 11,7 %. Na jednu dopravní nehodu připadla v průměru škoda ve výši 81 633 Kč. Zvýšení hmotné škody způsobené při dopravních nehodách v roce 2021 se týkalo všech krajů ČR s výjimkou Jihomoravského.

### Ktg 2.3 Dopravní nehody v krajích ČR v roce 2021



Více než 6,0 % řidičů v kraji se dopustilo přestupku či trestného činu.

Bodové hodnocení řidičů slouží ke sledování opakovaného páchání přestupků nebo trestných činů na pozemních komunikacích, které jsou ohodnoceny škálou od 2 do 7 bodů a které zaznamenávají do centrálního registru řidičů obecní úřady obcí s rozšířenou působností. Po dosažení počtu 12 bodů úřad vyzve řidiče k odevzdání řidičského průkazu.

V Jihočeském kraji bylo v roce 2021 evidováno celkem 26 151 řidičů, kteří se dopustili přestupku (trestného činu), to odpovídalo 6,0 % z celkového počtu registrovaných řidičů. V rámci mezikrajského srovnání se kraj umístil na páté nejvyšší pozici. Nejvyšší podíl bodovaných řidičů byl zjištěn v Moravskoslezském kraji (7,9 %), naopak nejnižší byl v hlavní město Praze (4,5 %). Průměrný podíl bodovaných řidičů v ČR činil 6,4 %.



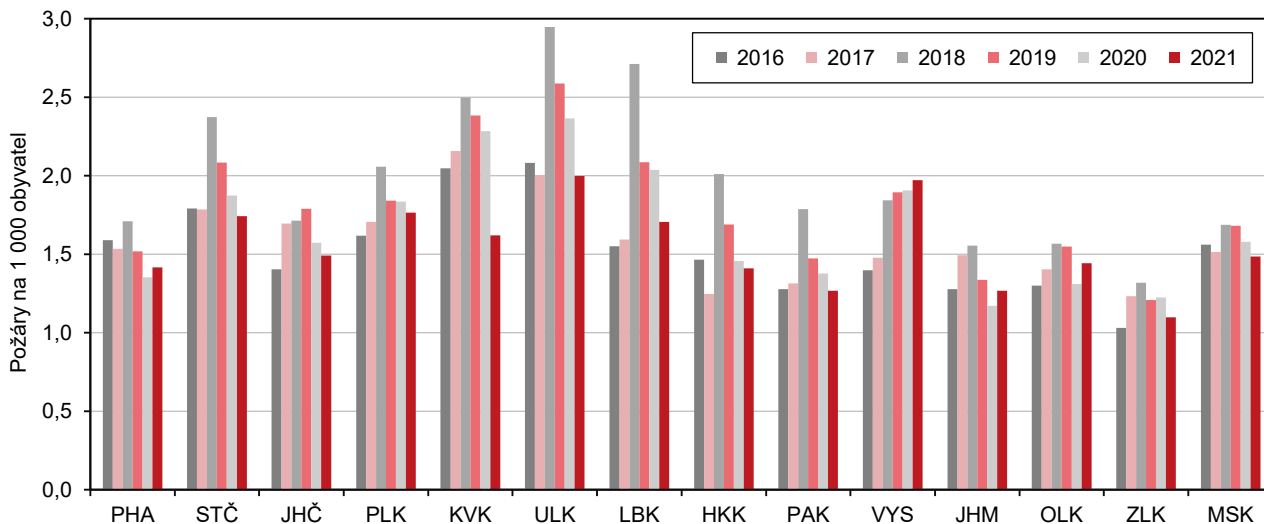
Jihočeští hasiči likvidovali 949 požárů.

Na území kraje vzniklo celkem 949 požárů, v porovnání s minulým rokem došlo k poklesu o 6,3 %. Jihočeský kraj se na celkovém počtu vzniklých požárů v ČR v roce 2021 podílel 5,9 % a v rámci mezikrajského srovnání se umístil na 8. nejvyšší příčce.

V rámci kraje došlo k nejvíce požárům v okrese České Budějovice (241), naopak nejméně jich vzniklo na Prachaticku (88). V přepočtu na 1 000 obyvatel nejčastěji hořelo v okrese Český Krumlov (2,4 požárů).

### Graf 2.21 Požáry podle krajů

Pramen: Hasičský záchranný sbor



Přímá škoda způsobená požáry meziročně vzrostla.

Přímá škoda způsobená požáry v Jihočeském kraji v roce 2021 meziročně vzrostla o 6,8 % na celkovou částku 182,0 mil. Kč. Hodnota majetku uchráněného před požáry dosáhla v kraji částky 362,9 mil. Kč, což bylo téměř o 57 % méně oproti roku 2020 a v rámci sledovaného období to byla druhá nejnižší částka mezi kraji.

Kraj se s počtem usmrcených osob při požárech umístil na druhé nejnižší pozici.

Při požárech vznikají škody nejen majetku, ale i na zdraví. V kraji zemřely při požárech 3 osoby, z toho v přímé souvislosti byli usmrceni 2 lidé. Celkem se v kraji zranilo 65 osob, z tohoto počtu bylo nejvíce osob zraněno v okrese Tábor (15), naopak v okrese Prachatice bylo zraněných nejméně (5).