

9. Volby

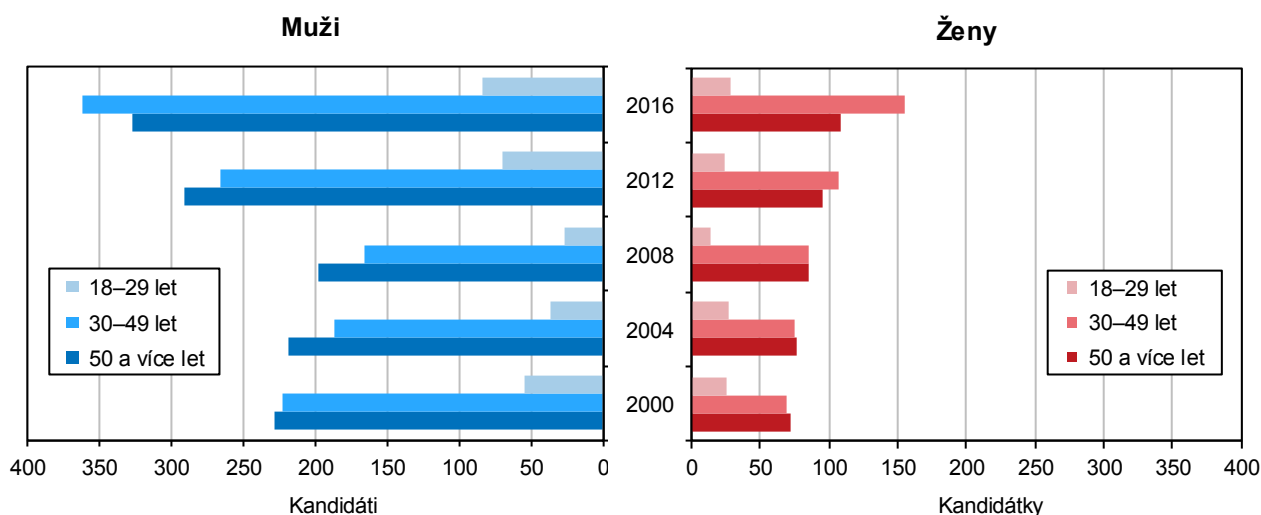
Volby v České republice jsou založeny na zásadách všeobecnosti, tajnosti a rovnosti hlasů. Přímou se volí od roku 2013 ve všech typech voleb. Do roku 2013 se nepřímou, tj. prostřednictvím poslanců a senátorů, volil pouze prezident. Právo volit má každý občan, který v den voleb dovršil 18 let. Právo kandidovat a být volen má občan starší 18 let pouze ve volbách do krajského a obecního zastupitelstva. Právě údaje z těchto dvou typů voleb budou podrobněji analyzovány.

Volby do zastupitelstva kraje

Poslední volby do zastupitelstva Jihočeského kraje se uskutečnily v říjnu roku 2016. Čtyřleté funkční období zastupitelů skončí na podzim 2020, kdy se budou konat další volby do zastupitelstev krajů v celé republice.

Od roku 2000, kdy samosprávné kraje vznikly, se konaly již patery volby do zastupitelstev krajů. Zájem kandidátů o volby do zastupitelstva Jihočeského kraje od roku 2000 postupně klesal až na nejnižší hodnotu v roce 2008, kdy bylo zaregistrováno 575 kandidátů. Největší zájem o post krajského zastupitele byl v roce 2016, kdy na kandidátních listinách figurovalo 1 063 platných kandidátů. Od roku 2000 do roku 2018 došlo k nárůstu počtu kandidátů o 58,2 %.

Graf 9.1 Kandidáti podle pohlaví a věku ve volbách do zastupitelstva Jihočeského kraje



Podíl žen mezi kandidáty činil v roce 2000 necelou čtvrtinu, nejvyšší byl v roce 2008, kdy bylo kandidátů nejméně, a dosáhl téměř jedné třetiny. V roce 2016 bylo zaznamenáno 27,5 % žen mezi platnými kandidáty. Nejméně byly zastoupeny nejmladší kandidátky do 29 let. V dalších dvou věkových kategoriích počet žen stoupal, přičemž v kategorii 30–49 let byl nárůst nejvýraznější (+124,6 %).

Tab. 9.1 Kandidáti a zvolení zastupitelé ve volbách do zastupitelstva Jihočeského kraje podle pohlaví

| | Platní kandidáti | | | Zvolení zastupitelé | | | Zvolení zastupitelé/kandidáti (%) | | |
|------|------------------|-------------|------|---------------------|-------------|------|-----------------------------------|-----------|-------------|
| | celkem | z toho ženy | | celkem | z toho ženy | | celkem | mezi muži | mezi ženami |
| | | počet | v % | | počet | v % | | | |
| 2016 | 1 063 | 292 | 27,5 | 55 | 9 | 16,4 | 5,2 | 6,0 | 3,1 |
| 2012 | 850 | 226 | 26,6 | 55 | 9 | 16,4 | 6,5 | 7,4 | 4,0 |
| 2008 | 575 | 185 | 32,2 | 55 | 11 | 20,0 | 9,6 | 11,3 | 5,9 |
| 2004 | 622 | 179 | 28,8 | 55 | 10 | 18,2 | 8,8 | 10,2 | 5,6 |
| 2000 | 672 | 167 | 24,9 | 55 | 5 | 9,1 | 8,2 | 9,9 | 3,0 |

V Jihočeském kraji se volí 55 členů zastupitelstva. Zatímco v roce 2000 bylo zvoleno 5 žen a jejich podíl činil necelých 10 %, v roce 2008 bylo zvoleno 11 žen, což bylo zatím nejvíce v historii voleb do krajského zastupitelstva, a jejich podíl mezi zastupiteli činil 20,0 %. V dalších volbách bylo shodně zvoleno 9 žen. Největší **úspěšnost** zaznamenaly ženy ve volbách v roce 2008, kdy ze 185 zaregistrovaných kandidátek bylo zvoleno 11 žen (5,9 %).

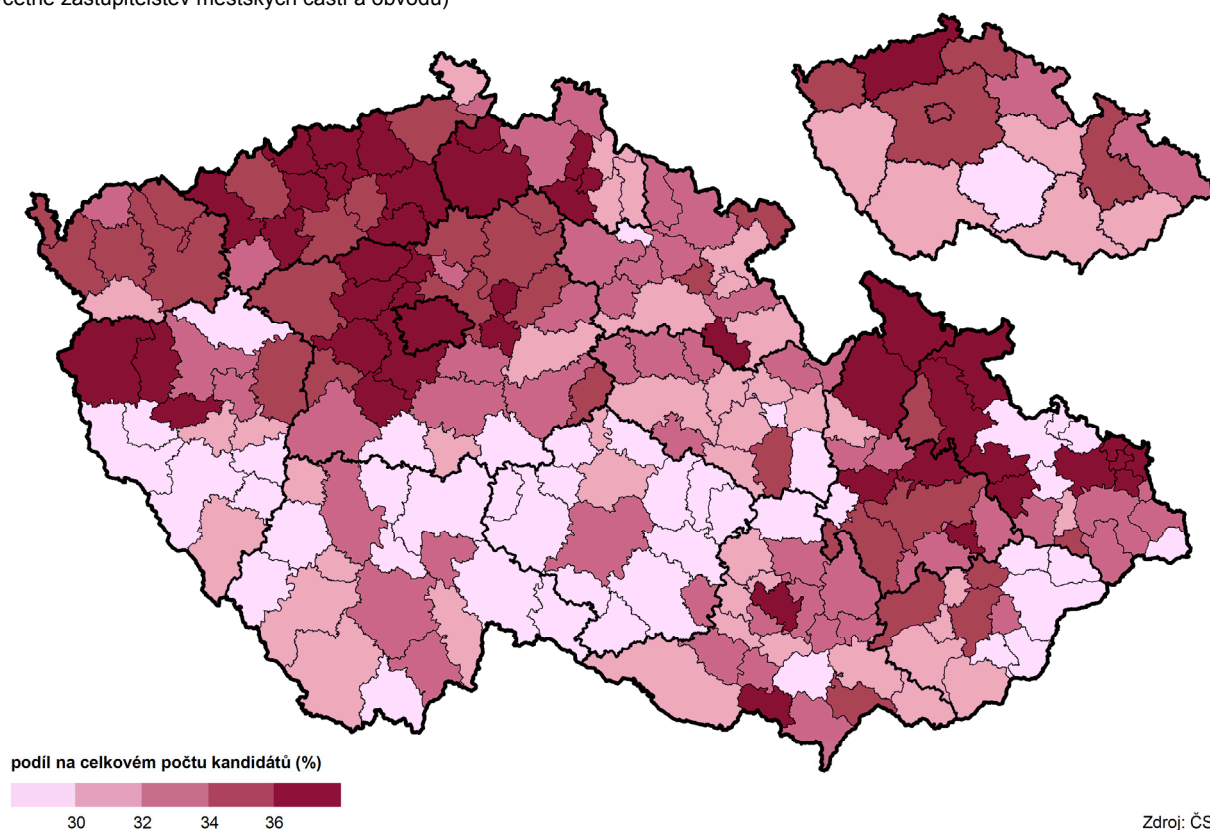
Volby do obecních zastupitelstev

Volby do zastupitelstev obcí se v České republice konají pravidelně vždy jednou za čtyři roky. Nepravidelně se konají pouze v případě, že počet členů obecního zastupitelstva klesne pod předepsaný počet. První řádné volby do zastupitelstev obcí se konaly v roce 1990, zatím poslední řádné komunální volby se uskutečnily v roce 2018.

Z údajů je zřejmé, že jihočeské ženy se ani v komunální politice příliš neangažovaly. V mezikrajském srovnání v roce 2018 byly podíly žen mezi kandidáty do obecních zastupitelstev v Jihočeském kraji a mezi zvolenými zastupiteli druhé nejnížší po Kraji Vysočina.

V Jihočeském kraji se v říjnu 2018 konaly řádné komunální volby ve všech obcích kromě Němčic v okrese Strakonice, kde se nepodařilo sestavit kandidátní listinu. Celkem bylo zaregistrováno 16 863 **platných kandidátů**, z toho bylo 30,5 % žen. Podíl žen od voleb v roce 2006 vzrostl do roku 2018 o 4 procentní body. V absolutních číslech kandidovalo do obecních zastupitelstev v kraji nejvíce žen v roce 2014, kdy se o funkci ucházelo 5 537 žen.

Ktg. 9.1 Ženy mezi kandidáty podle SO ORP a krajů ve volbách do obecních zastupitelstev v říjnu 2018
(včetně zastupitelstev městských částí a obvodů)



V říjnu 2018 bylo zvoleno celkem 5 549 **zastupitelů**, přičemž 1 395 mandátů připadlo ženám. Podíl žen na zvolených zastupitelích v roce 2018 činil 25,1 % a byl od roku 2006 nejvyšší, když po celou dobu mírně stoupal.

V celkem 36 obcích v kraji nebyla na kandidátních listinách zaregistrována ani jedna žena. Naopak v žádné obci se nestalo, že by kandidovaly pouze ženy. Přes 80 % žen na kandidátních listinách měly dvě obce okresu

České Budějovice: Hranice (83,3 %) a Čenkov u Bechyně (87,5 %). Po přidělení mandátů bylo v kraji 58 obcí, kde v zastupitelstvu nebyla žádná žena. Nejvíce žen uvedl Čenkov u Bechyně, kde zvolili do sedmičlenného zastupitelstva 6 žen, jejich podíl tedy činil 85,7 %.

Tab. 9.2 Kandidáti a zastupitelé ve volbách do obecních zastupitelstev podle pohlaví a velikostních skupin obcí v říjnu 2018

| | Platní kandidáti | | | Zvolení zastupitelé | | | Zvolení zastupitelé/kandidáti (%) | | |
|----------------------------|------------------|--------------|-------------|---------------------|--------------|-------------|-----------------------------------|-------------|-------------|
| | celkem | z toho ženy | | celkem | z toho ženy | | celkem | mezi muži | mezi ženami |
| | | počet | v % | | počet | v % | | | |
| Jihočeský kraj | 16 863 | 5 146 | 30,5 | 5 549 | 1 395 | 25,1 | 32,9 | 35,5 | 27,1 |
| v tom podle velikosti obce | | | | | | | | | |
| do 199 obyvatel | 2 184 | 627 | 28,7 | 1 524 | 401 | 26,3 | 69,8 | 72,1 | 64,0 |
| 200–499 obyvatel | 3 177 | 932 | 29,3 | 1 559 | 417 | 26,7 | 49,1 | 50,9 | 44,7 |
| 500–999 obyvatel | 2 494 | 742 | 29,8 | 907 | 220 | 24,3 | 36,4 | 39,2 | 29,6 |
| 1 000–1 999 obyvatel | 2 368 | 710 | 30,0 | 629 | 155 | 24,6 | 26,6 | 28,6 | 21,8 |
| 2 000–4 999 obyvatel | 2 130 | 669 | 31,4 | 455 | 101 | 22,2 | 21,4 | 24,2 | 15,1 |
| 5 000–19 999 obyvatel | 2 763 | 879 | 31,8 | 328 | 75 | 22,9 | 11,9 | 13,4 | 8,5 |
| 20 000–49 999 obyvatel | 1 156 | 366 | 31,7 | 102 | 18 | 17,6 | 8,8 | 10,6 | 4,9 |
| 50 000 a více obyvatel | 591 | 221 | 37,4 | 45 | 8 | 17,8 | 7,6 | 10,0 | 3,6 |

Podíl kandidujících žen **podle velikostních skupin** obcí byl nejvyšší v krajském městě (37,4 %), se snižujícím se počtem obyvatel v obci podíl kandidujících žen klesal. U zvolených zastupitelů byl trend opačný. Nejvyšší podíl zvolených žen byl ve skupinách obcí do 499 obyvatel (26,3 %, resp. 26,7 %), ve městech nad 20 tisíc obyvatel bylo zvoleno méně než 18 % žen.

Tab. 9.3 Kandidáti a zvolení zastupitelé ve volbách do obecních zastupitelstev podle pohlaví a okresů v říjnu 2018

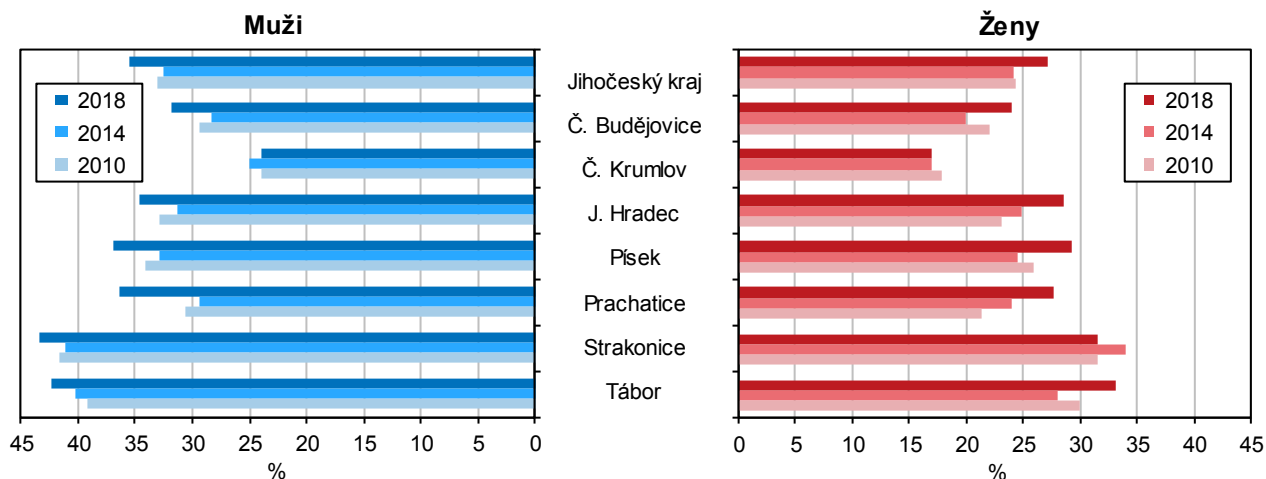
| Kraj, okresy | Platní kandidáti | | | Zvolení zastupitelé | | | Zvolení zastupitelé/kandidáti (%) | | |
|-----------------------|------------------|--------------|-------------|---------------------|--------------|-------------|-----------------------------------|-------------|-------------|
| | celkem | z toho ženy | | celkem | z toho ženy | | celkem | mezi muži | mezi ženami |
| | | počet | v % | | počet | v % | | | |
| Jihočeský kraj | 16 863 | 5 146 | 30,5 | 5 549 | 1 395 | 25,1 | 32,9 | 35,5 | 27,1 |
| České Budějovice | 3 569 | 1 140 | 31,9 | 1 049 | 274 | 26,1 | 29,4 | 31,9 | 24,0 |
| Český Krumlov | 2 135 | 653 | 30,6 | 466 | 111 | 23,8 | 21,8 | 24,0 | 17,0 |
| Jindřichův Hradec | 2 877 | 841 | 29,2 | 946 | 240 | 25,4 | 32,9 | 34,7 | 28,5 |
| Písek | 1 955 | 598 | 30,6 | 677 | 175 | 25,8 | 34,6 | 37,0 | 29,3 |
| Prachatice | 1 662 | 516 | 31,0 | 561 | 143 | 25,5 | 33,8 | 36,5 | 27,7 |
| Strakonice | 2 178 | 660 | 30,3 | 866 | 208 | 24,0 | 39,8 | 43,3 | 31,5 |
| Tábor | 2 487 | 738 | 29,7 | 984 | 244 | 24,8 | 39,6 | 42,3 | 33,1 |

V podrobnějším regionálním pohledu **podíl žen** kandidujících do obecních zastupitelstev **v okresech** v roce 2018 kolísal zhruba kolem krajského průměru (30,5 %). Nejvíce žen v absolutních i relativních číslech kandidovalo v obcích okresu České Budějovice. Nejmenší počet žen byl na kandidátních listinách obcí v prachatickém okrese a podíl žen na platných kandidátech byl nejnižší na Strakonicku.

Obdobná byla situace i mezi zvolenými zastupitelkami, když nejvíce v absolutních i relativních číslech jich bylo v obcích okresu České Budějovice a nejméně na Českokrumlovsku.

Úspěšnost kandidátů, tj. podíl zvolených zastupitelů na počtu platných kandidátů, v řádných komunálních volbách od roku 2010 byla u mužů i u žen v kraji nejvyšší v roce 2018.

Graf 9.2 Podíl zvolených zastupitelů na počtu kandidátů podle pohlaví a okresů ve volbách do obecních zastupitelstev



Podle okresů byl patrný nejvyšší nárůst podílu zvolených zastupitelů na počtu platných kandidátů u žen oproti roku 2010 v okrese Prachatice, zatímco na Českokrumlovsku došlo k poklesu a podíl zastupitelů na kandidátech u žen byl nejnižší. U mužů došlo ve většině okresů v roce 2014 oproti roku 2010 k poklesu a v roce 2018 k nárůstu podílu. Tomuto trendu se vymykal okres Tábor, když v jeho obcích byl nárůst trvalý a okres Český Krumlov, kde podíl zastupitelů na kandidátech kolísal, a nejvyšší hodnota byla v roce 2014.

Ktg. 9.2 Ženy mezi zvolenými zastupiteli podle SO ORP a krajů ve volbách do obecních zastupitelstev v říjnu 2018

(včetně zastupitelstev městských částí a obvodů)

