

ANALÝZA

15. 3. 2021

Zahranिční obchod se zbožím s Polskem

Polsko si od roku 2017 udržuje postavení druhého nejvýznamnějšího obchodního partnera České republiky. Na náš trh se z Polska dovážejí především autodily, opačným směrem jdou hotová vozidla. Největší schodek vzájemné obchodní výměny mezi oběma ekonomikami přitom vzniká v obchodě s potravinářskými výrobky.

Vývoj zahraničního obchodu se zbožím¹ v letech 2015 až 2020

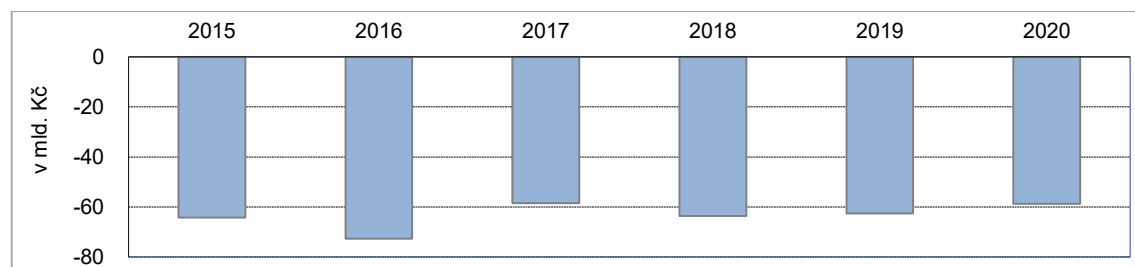
V roce 2020² dosáhl **obrat** zahraničního obchodu České republiky s Polskem hodnoty 518,6 mld. Kč, což bylo ve srovnání s rokem 2015 téměř o jednu desetinu více, v porovnání s předchozím rokem šlo o pokles o 2,1 %. Polsko se na celkovém českém obchodu v roce 2020 podílelo 7,5 %, což bylo meziročně o 0,2 procentního bodu více, ve sledovaném období se však tento podíl výrazně neměnil. Celkový český obchod s Polskem tvořil v roce 2020 ze 44,3 % vývoz a z 55,7 % dovoz (oproti 43,2 % a 56,8 % v roce 2015).

Tabulka 1 Zahranिční obchod se zbožím mezi ČR a Polskem

	2015	2016	2017	2018	2019	2020
	v mld. Kč					
Obrat	472,4	479,8	500,3	522,6	529,6	518,6
Vývoz	204,1	203,6	220,9	229,5	233,5	229,9
Dovoz	268,3	276,2	279,4	293,1	296,1	288,6
Bilance	-64,2	-72,6	-58,5	-63,6	-62,6	-58,7

Pro zahraniční obchod České republiky s Polskem je charakteristická dlouhodobě záporná **bilance**. Ve sledovaném období byl deficit nejhlubší v roce 2016, kdy se propadl až na 72,6 mld. Kč, nejmenší záporné saldo bylo naopak zaznamenáno v následujícím roce, a to 58,5 mld. Kč. V roce 2020 byl český vývoz do Polska ve srovnání s dovozem nižší o 58,7 mld. Kč a záporné saldo českého obchodu s Polskem se oproti tak roku 2015 zlepšilo o 5,5 mld. Kč.

Graf 1 Bilance zahraničního obchodu se zbožím mezi ČR a Polskem



¹ Metodika zahraničního obchodu se zbožím (princip změny vlastnictví) | ČSÚ (czso.cz)

² Údaje za rok 2020 jsou předběžné, údaje za roky 2015 až 2019 jsou definitivní.

ANALÝZA

Největší obchodní partneři Česka

Polsko se v roce 2020 umístilo na druhém místě v pořadí nejnámennějších obchodních partnerů České republiky s podílem 7,5 % na celkovém obrátu zahraničního obchodu se zboží (v roce 2015 na třetím místě s podílem 7,4 %). Zařadilo se tak za Německo, s nímž Česko realizuje téměř třetinu své obchodní výměny. Slovensko v roce 2017 přišlo o svoji druhou pozici, která jí patřila od vzniku samostatné České republiky, a sestoupilo trvale na třetí místo.

Tabulka 2 Pořadí jednotlivých států podle celkového obrátu s ČR

	2015		2017		2020	
	podíl v %					
1.	Německo	28,9	Německo	29,5	Německo	28,2
2.	Slovensko	8,0	Polsko	7,3	Polsko	7,5
3.	Polsko	7,4	Slovensko	7,2	Slovensko	7,1
4.	Čína	5,6	Čína	5,4	Čína	7,0
5.	Francie	4,0	Itálie	4,2	Itálie	4,0
6.	Itálie	4,0	Francie	4,2	Francie	4,0

K deseti největším obchodním partnerům ČR podle výše podílu na celkovém obrátu náležely v roce 2020 tyto země: Německo, Polsko, Slovensko, Čína, Itálie, Francie, Rakousko, Nizozemsko, Maďarsko a Spojené království. Zatímco okruh prvních šesti zemí zůstával po dobu šesti let prakticky stejný a ke změnám docházelo pouze v úrovni podílů těchto zemí, tak o další čtyři místa se střídavě dělilo Rakousko, Spojené království, Maďarsko, Nizozemsko a Ruská federace.

Tabulka 3 Pořadí jednotlivých států ve vývozu a dovozu ČR³

	Vývoz					Dovoz				
	1.	2.	3.	4.	5.	1.	2.	3.	4.	5.
2015	DE	SK	PL	GB	FR	DE	CN	PL	SK	IT
2016	DE	SK	PL	GB	FR	DE	CN	PL	SK	IT
2017	DE	SK	PL	FR	GB	DE	CN	PL	SK	IT
2018	DE	SK	PL	FR	GB	DE	CN	PL	SK	IT
2019	DE	SK	PL	FR	AT	DE	CN	PL	SK	IT
2020	DE	SK	PL	FR	AT	DE	CN	PL	SK	IT

V žebříčku zemí, kam směřuje náš vývoz, se Polsko v roce 2020 s šest a půl procentním podílem umístilo na třetím místě za Německem (31,6% podíl) a Slovenskem (9,2% podíl).

Na českých dovozech se Polsko podílelo 8,6 % a v roce 2020 obhájilo třetí pozici. Necelá čtvrtina dovozu do České republiky byla přivezena ze sousedního Německa a téměř třináct procent zboží ze vzdálené Číny. Podíl s neméně významným Slovenskem byl 4,8 %.

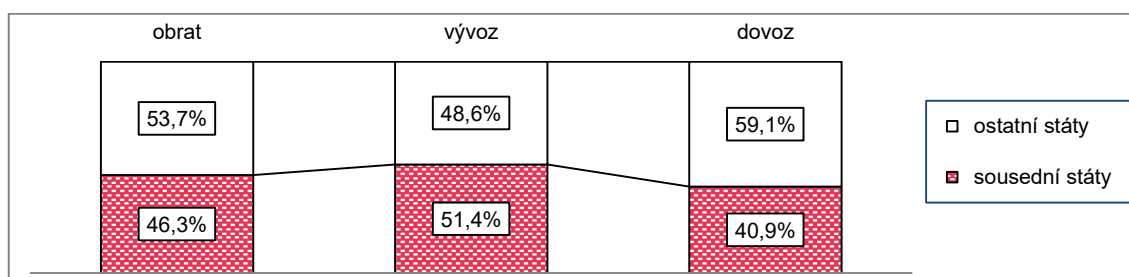
³ AT - Rakousko, CN - Čína, DE - Německo, FR - Francie, GB - Spojené království, IT - Itálie, PL - Polsko, SK - Slovensko

ANALÝZA

Obchod Česka se sousedními státy

Zahraniční obchod ČR se zbožím se dlouhodobě koncentruje na evropské trhy, zejména na sousední země (Německo, Polsko, Rakousko a Slovensko). Dohromady byla v roce 2020 na tyto státy orientována více jak polovina z celkového českého vývozu a přibližně dvě pětiny z celkového českého dovozu. Uvedené státy proto významně ovlivňují dynamiku celkového vývozu a celkového dovozu, čímž i výslednou celkovou bilanci zahraničního obchodu se zbožím.

Graf 2 Zahraníční obchod se zbožím se sousedními státy v roce 2020 (podíly v %)

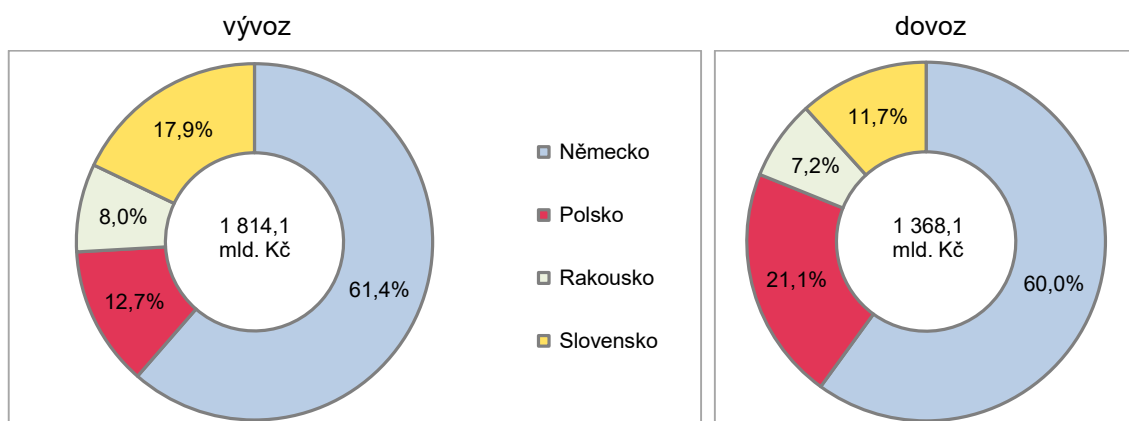


Celkový součet hodnoty vývozu a dovozu zboží se sousedními státy dosáhl v roce 2020 výše 3 182,1 mld. Kč a meziročně klesl o 5,5 %. Nejvyšší meziroční úbytek obrátu zaznamenal zahraniční obchod s Rakouskem (o 8,1 %), nejnižší pak s Polskem (o 2,1 %). Podíl obrátu se sousedními státy na celkovém obrátu zahraničního obchodu České republiky činil 46,3 %.

Hlavním obchodním partnerem Česka ze sousedních států bylo Německo s nejvýraznějším podílem na obrátu s těmito čtyřmi státy. Následovalo Polsko, Slovensko a Rakousko. Hodnota obrátu zahraničního obchodu Česka s Polskem byla však v porovnání s hodnotou obrátu zahraničního obchodu s Německem výrazně nižší (zhruba na úrovni jedné čtvrtiny).

Polsko je jedinou sousední zemí, kam méně vyvážíme, než dovážíme. S ostatními třemi státy má Česká republika dlouhodobě kladnou bilanci zahraničního obchodu.

Graf 3 Podíl jednotlivých sousedních států ČR na celkovém obchodu s těmito zeměmi v roce 2020

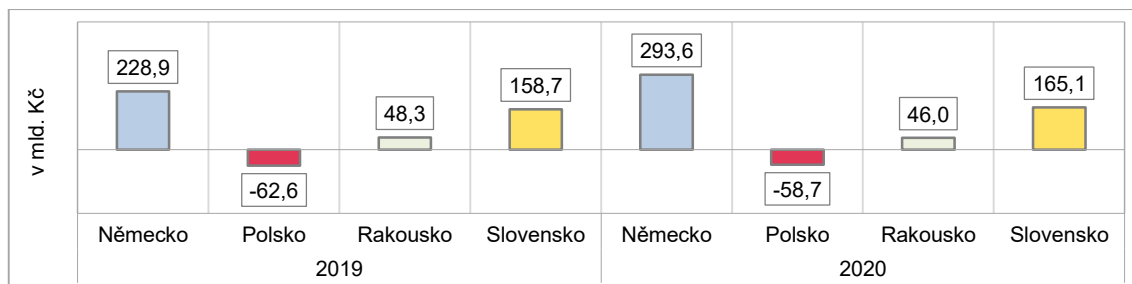


Oddělení informačních služeb – ústředí

ANALÝZA

Celkový meziroční pokles vývozu do sousedních států o 3,0 % (z 1 869,4 mld. Kč v roce 2019 na 1 814,1 mld. Kč v roce 2020) a současně i dovozu ze sousedních států o 8,6 % (z 1 496,1 mld. Kč na 1 368,1 mld. Kč) skončil v roce 2020 navýšením přebytku celkové obchodní bilance se sousedními státy o 72,8 mld. Kč.

Graf 4 Bilance zahraničního obchodu se zbožím se sousedními státy



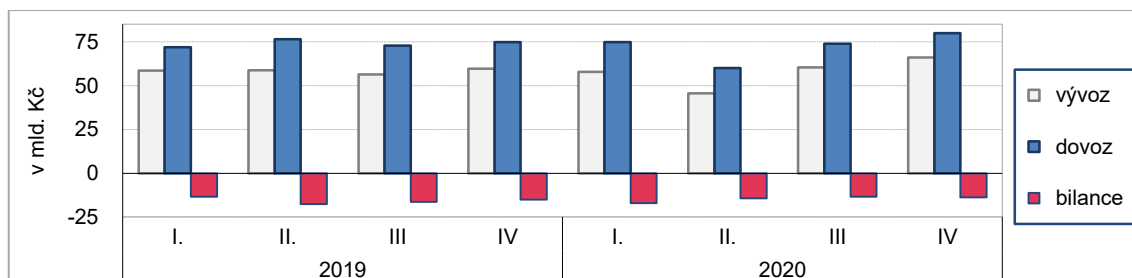
Zahraníční obchod se zbožím České republiky s Polskem v době pandemie

Celková obchodní bilance se zbožím s Polskem za leden až prosinec 2020 skončila schodkem ve výši 58,7 mld. Kč. Největší meziroční negativní změna nastala v 1. čtvrtletí roku 2020, kdy deficit obchodní bilance zaznamenal oproti období leden až březen 2019 nárůst o 3,5 mld. Kč, a to v důsledku meziročně vyšších záporných sald ve všech třech měsících, především pak v lednu. V následujících čtvrtletích v žádném měsíci nebyla dosažena aktivní bilance a záporné čtvrtletní saldo zůstalo pasivní až do konce roku. Oproti prvnímu čtvrtletí došlo ale k výrazné změně při meziročním srovnání, kdy v druhém čtvrtletí se výše bilančního deficitu snížila o 3,3 mld. Kč, v třetím o 2,9 mld. Kč a v posledním čtvrtletí roku 2020 o 1,2 mld. Kč.

Tabulka 4 Zahraníční obchod se zbožím mezi ČR a Polskem v roce 2020

	čtvrtletí				
	1.	2.	3.	4.	1. - 4.
	v mld. Kč				
Obrat	132,6	105,7	134,3	145,9	518,6
Vývoz	57,8	45,6	60,4	66,1	229,9
Dovoz	74,8	60,0	73,9	79,9	288,6
Bilance	-17,0	-14,4	-13,5	-13,8	-58,7

Graf 5 Zahraníční obchod se zbožím mezi ČR a Polskem v jednotlivých čtvrtletích



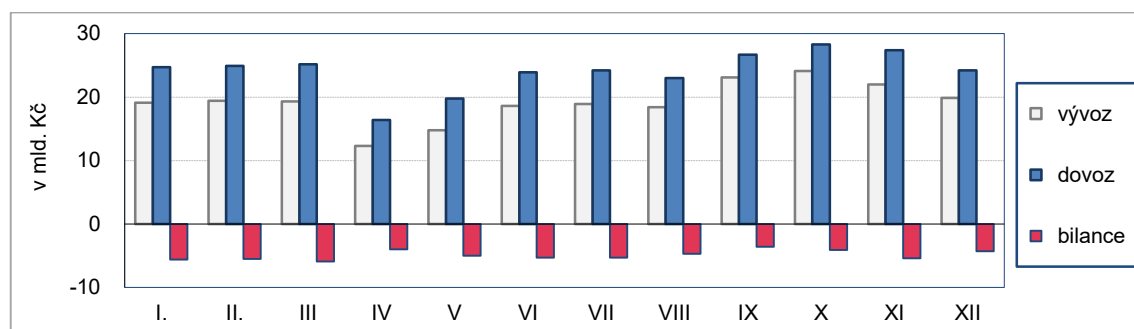
Oddělení informačních služeb – ústředí

ANALÝZA

Z krátkodobějšího pohledu na vývoj zahraničního obchodu České republiky s Polskem v jednotlivých měsících roku 2020 vyplývá, že nejvíce se vyváželo i dováželo zboží v říjnu (24,1 mld. Kč a 28,3 mld. Kč). Naopak nejmenší měsíční vývoz a dovoz byl zaznamenán v době nástupu pandemie v naší zemi, a to v dubnu (12,3 mld. Kč a 16,4 mld. Kč). V předchozím roce 2019 vlivem čerpání celozávodních dovolených ve významných podnicích byly nejnižší hodnoty vývozu i dovozu dosaženy shodně koncem roku v prosinci.

Tabulka 5 Vývoz zboží z ČR do Polska

v mld. Kč							
	leden	únor	březen	duben	květen	červen	1. pololetí
2020	19,1	19,4	19,3	12,3	14,8	18,6	103,5
2019	19,4	18,6	20,5	19,8	20,5	18,4	117,3
Index v % ⁴	98,5	104,1	94,1	62,3	72,0	100,6	88,2
	červenec	srpen	září	říjen	listopad	prosinec	2. pololetí
2020	18,9	18,4	23,1	24,1	22,0	19,9	126,4
2019	17,8	17,5	21,1	22,3	20,9	16,6	116,2
Index v %	106,2	104,8	109,5	108,5	105,6	119,7	108,9

Graf 6 Zahraniční obchod se zbožím mezi ČR a Polskem v roce 2020

Tabulka 6 Dovoz zboží z Polska do ČR

v mld. Kč							
	leden	únor	březen	duben	květen	červen	1. pololetí
2020	24,7	24,9	25,2	16,4	19,8	23,9	134,8
2019	23,1	23,3	25,7	25,4	26,3	24,8	148,5
Index v %	107,1	107,2	97,9	64,4	75,4	96,2	90,8
	červenec	srpen	září	říjen	listopad	prosinec	2. pololetí
2020	24,2	23,0	26,7	28,3	27,4	24,2	153,8
2019	23,8	22,5	26,5	27,9	26,0	20,8	147,6
Index v %	101,3	102,4	100,8	101,3	105,4	115,9	104,2

⁴ Meziroční index (stejně období předchozího roku = 100).

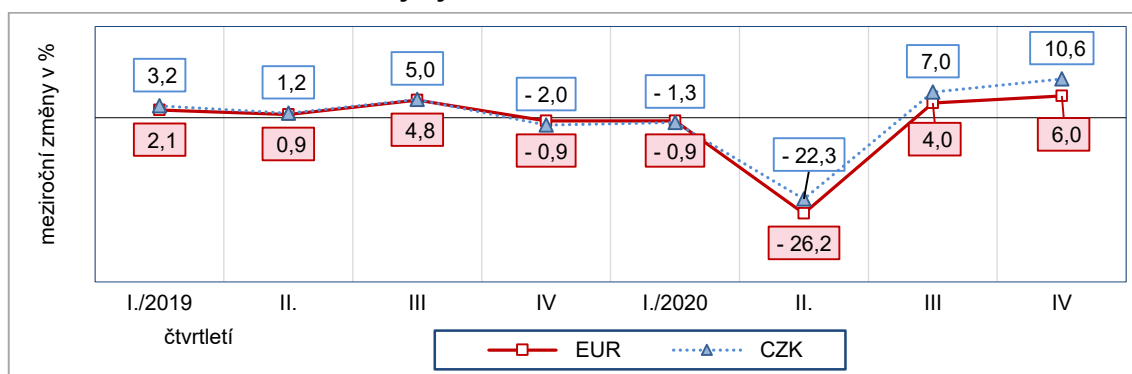
ANALÝZA

Vliv vývoje kurzu české koruny vůči euru na obchod s Polskem

V roce 2020 se český **vývoz** do Polska snížil o 1,5 %, což bylo ale méně, než o kolik poklesl celkový český vývoz (4,4 %). Také **dovoz** z Polska byl nižší jen o 2,5 % oproti celkovému poklesu českého dovozu o 5,7 %.

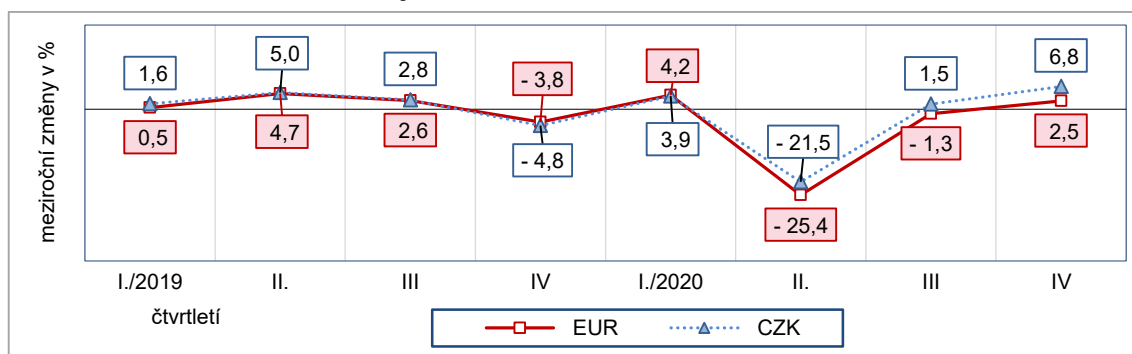
Vývoz zboží do Polska meziročně klesl o 3,6 mld. Kč a dosáhl hodnoty 229,9 mld. Kč. V důsledku značného oslabení koruny vůči euru⁵ zaznamenal vývoz vyjádřený v této měně výraznější meziroční pokles oproti snížení v Kč. V přepočtu na eura vývoz do Polska klesl o 4,3 % z 9,1 mld. EUR v roce 2019 na 8,7 mld. EUR v roce 2020.

Graf 7 Meziroční změny vývozu zboží z ČR do Polska



V absolutním vyjádření klesl **dovoz** zboží z Polska meziročně o 7,5 mld. Kč a v roce 2020 činil 288,6 mld. Kč. Stejně jako vývoz zaznamenal i dovoz vyjádřený v eurech výraznější meziroční snížení v porovnání s poklesem v Kč. V přepočtu na eura klesl dovoz o 5,2 % z 11,5 mld. EUR v roce 2019 na 10,9 mld. EUR v roce 2020.

Graf 8 Meziroční změny dovozu zboží z Polska do ČR



⁵ Česká měna výrazně oslabila vůči euru za období leden až prosinec 2020, kdy se dostala na 26,444 korun za euro, proti lednu až prosinci 2019 (25,672 Kč/ EUR). Oslabení se projevilo již v březnu 2020 a pokračovalo v dalších měsících, přičemž v květnu, červnu a říjnu se měsíční průměr dostal nad 27 Kč za EUR.

V lednu až prosinci 2018 zakončil měsíční kumulovaný průměr podle České národní banky na 25,643 Kč za EUR.

ANALÝZA

Zbožová struktura

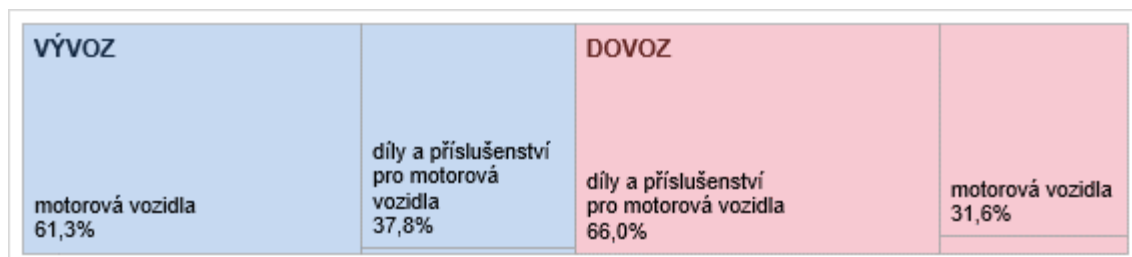
Ve zbožové struktuře českého **vývozu** do Polska stojí na prvním místě **motorová vozidla, přívěsy a návěsy** (včetně dílů a příslušenství)⁶, jejichž podíl tvoří dlouhodobě asi pětinu celkového českého vývozu do této země. V roce 2020 dosáhl podíl tohoto vývozu 19,9 %, tj. o 2,8 p.b. méně než v roce 2019, zato o 2,2 p.b. více než v roce 2015. K dalším komoditám s významným podílem na vývozu patří chemické látky a přípravky (9,7 %), základní kovy (8,4 %), stroje a zařízení (7,7 %), elektrická zařízení (7,2 %), počítače, elektronické a optické přístroje (7,2 %), kovodělné výrobky (5,7 %) a potravinářské výrobky (5,5 %).

Tabulka 7 Zahraněční obchod s motorovými vozidly (včetně dílů) mezi ČR a Polskem

	2015	2016	2017	2018	2019	2020
	v mld. Kč					
Obrat	85,2	97,7	107,4	111,6	119,9	106,0
Vývoz	36,1	41,3	47,1	49,2	53,1	45,7
Dovoz	49,1	56,5	60,3	62,4	66,9	60,3
Bilance	-13,0	-15,2	-13,2	-13,2	-13,8	-14,5

Vývoz **motorových vozidel** (včetně dílů a příslušenství) z Česka do Polska vzrostl od roku 2015 zhruba o čtvrtinu a v roce 2020 dosáhl 45,7 mld. Kč, o 13,8 % méně než v roce 2019. Podíly, které v rámci této skupiny připadají na jednotlivé komodity, jsou uvedeny v grafu 9.

Graf 9 Podíl motorových vozidel a dílů s Polskem v roce 2020 *



* Podíl CPA 292 na oddílu CPA 29: ve vývozu - 0,9 %, v dovozu - 2,4 %.

Druhou nejvýznamnější položkou českého vývozu do Polska jsou **chemické látky a přípravky**. V roce 2020 dosáhl jejich vývoz 22,3 mld. Kč, z čehož největší část tvořily základní chemické látky, hnojiva a dusíkaté sloučeniny, plasty a syntetický kaučuk v primárních formách.

Nejvýraznější položkou vývozu **základních kovů** (19,3 mld. Kč v roce 2020) bylo surové železo, ocel a ferolitiny. Ve vývozu **strojů a zařízení** (17,6 mld. Kč) měly největší zastoupení všestranně použitelné stroje a zařízení, jako jsou například průmyslová chladicí a klimatizační zařízení, čerpadla a kompresory.

⁶ Klasifikace produkce CZ-CPA, oddíl 29 – motorová vozidla (kromě motocyklů), přívěsy a návěsy se skládá z:
291 – motorová vozidla (kromě motocyklů),
292 – karoserie motorových vozidel, přívěsy a návěsy,
293 – díly a příslušenství pro motorová vozidla (kromě motocyklů).

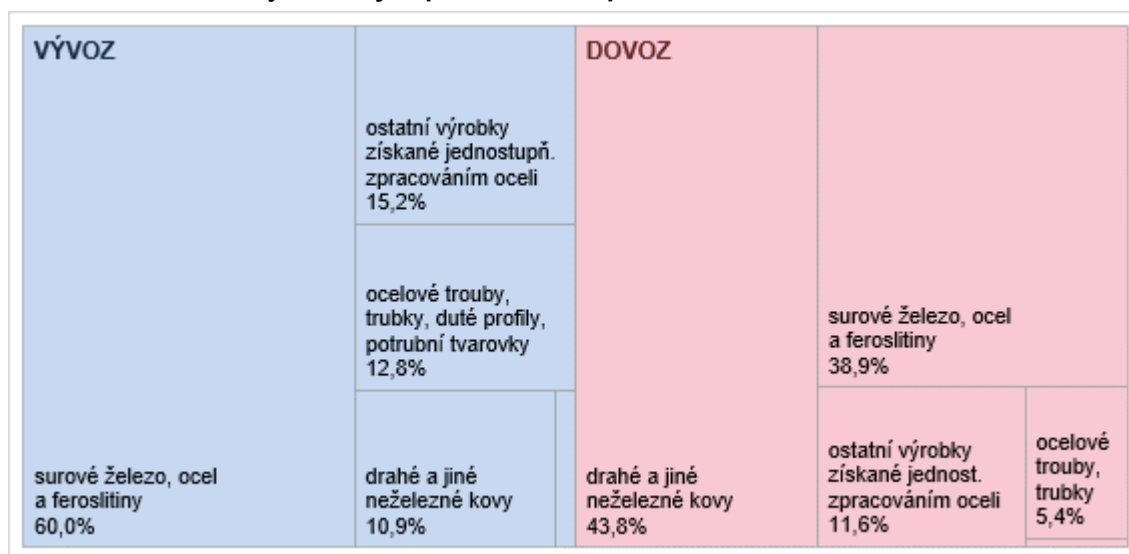
ANALÝZA

Vývoz **elektrických zařízení** dosáhl v roce 2020 hodnoty 16,7 mld. Kč a zahrnoval především elektrické motory, generátory, transformátory a elektrická vedení a elektroinstalační zařízení.

Stejně jako u vývozu stojí na prvním místě **dovozu** z Polska do České republiky **motorová vozidla** (včetně dílů a příslušenství), která se na celkovém českém dovozu z Polska dlouhodobě podílejí asi dvaceti procenty. V roce 2020 představoval jejich podíl 20,9 %, o 1,7 procentního bodu méně než v předchozím roce. K dalším důležitým dovozním komoditám patří základní kovy s podílem na dovozu (12,4 %), potravinářské výrobky (10,4 %), chemické látky a přípravky (9,3 %) a pryžové a plastové výrobky (5,8 %).

Dovoz **motorových vozidel** z Polska se od roku 2015 navýšil zhruba o pětinu. V roce 2020 dosáhl 60,3 mld. Kč, což však byl oproti předešlému roku pokles zhruba o desetinu. Z celkové hodnoty dovozu této komoditní skupiny připadají dvě třetiny na dovoz dílů a příslušenství motorových vozidel.

Graf 10 Podíl jednotlivých položek ve skupině základních kovů s Polskem v roce 2020



* Podíl položky „odlévání kovů“ na skupině základních kovů: ve vývozu - 1,1 %, v dovozu - 0,3 %.

Druhou nejdůležitější českou dovozní komoditou z Polska jsou **základní kovy**, kterých se v roce 2020 dovezlo za 35,8 mld. Kč. Většinu tvořily drahé kovy a jiné neželezné kovy, dále pak surové železo, ocel a ferolitin.

Chemických látek a přípravků bylo v roce 2020 z Polska importováno v hodnotě 27,0 mld. Kč. Jejich dovoz meziročně stoupl o 11,1 %, tj. o 2,7 mld. Kč. Největší část dovozu této zboží skupiny tvořily základní chemické látky, hnojiva a dusíkaté sloučeniny, plasty a syntetický kaučuk v primárních formách.

Dovoz **pryžových a plastových výrobků** klesl oproti předešlému roku o 2,8 % na 16,8 mld. Kč. Zahrnoval především pryžové pláště a duše a plastové obaly.

ANALÝZA

Obchod s potravinářskými výrobky

Obchod mezi Polskem a Českou republikou s potravinářskými výrobky v roce 2020 meziročně vzrostl o 3,7 % na 42,8 mld. Kč. Oproti roku 2015 se však jeho velikost snížila téměř o pětinu, přičemž se na tomto poklesu podílel jak vývoz, tak i dovoz.

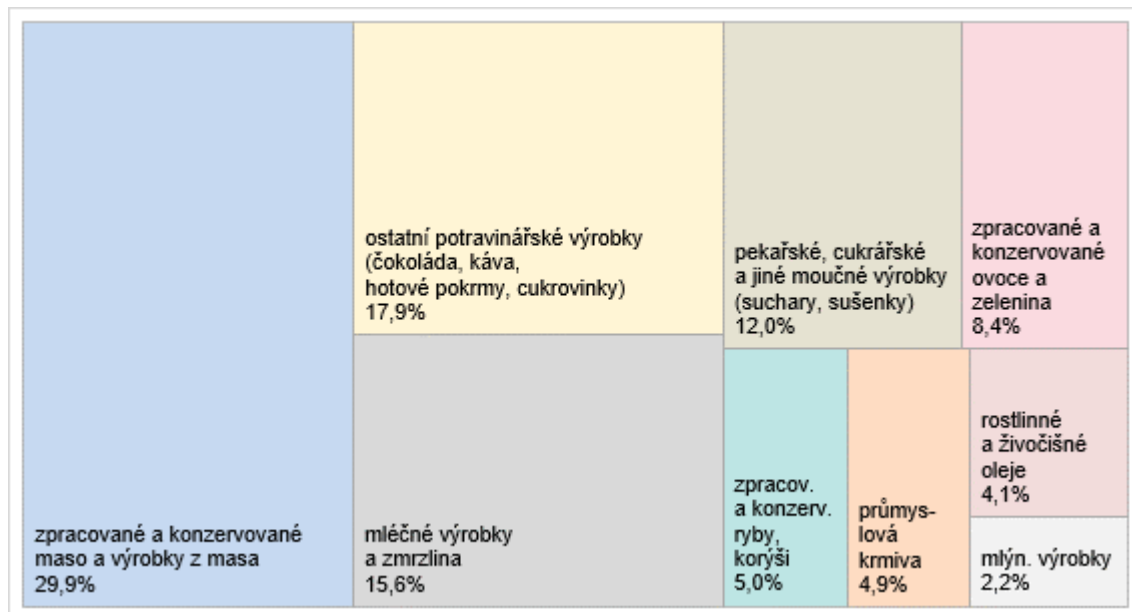
Pro potravinářský obchod České republiky s Polskem je charakteristická dlouhodobě **záporná bilance**, která v roce 2020 dosáhla 17,3 mld. Kč, což znamenalo zlepšení o 0,4 mld. Kč v porovnání s předchozím rokem a o 1,6 mld. Kč oproti roku 2015.

Tabulka 8 Zahraníční obchod s potravinářskými výrobky mezi ČR a Polskem

	2015	2016	2017	2018	2019	2020
	v mld. Kč					
Obrat	51,8	49,9	40,7	40,3	41,2	42,8
Vývoz	16,4	15,4	12,0	12,0	11,8	12,8
Dovoz	35,3	34,5	28,7	28,3	29,4	30,0
Bilance	-18,9	-19,1	-16,8	-16,4	-17,7	-17,3

Vývoz českých potravinářských výrobků do Polska v roce 2020 meziročně vzrostl výrazněji než dovoz, a to o 8,1 % na 12,8 mld. Kč. V porovnání s rokem 2015 však zůstal o více než pětinu menší. Vyvážíme hlavně ostatní potravinářské výrobky (čokoláda a cukrovinky), průmyslová krmiva, rostlinné a živočišné tuky a oleje a mléčné výrobky. Ve sledovaném období se nejvíce rozšířil vývoz průmyslových krmiv a mlýnských výrobků. Opačná tendence je nejvíce patrná u živočišných a rostlinných tuků.

Graf 11 Dovoz potravinářských výrobků z Polska do ČR v roce 2020 (podíly v %)



ANALÝZA

Dovoz potravinářských výrobků z Polska do České republiky v roce 2020 meziročně stoupl o 1,9 % na 30,0 mld. Kč, v porovnání s rokem 2015 to však bylo o více než 5 mld. Kč méně.

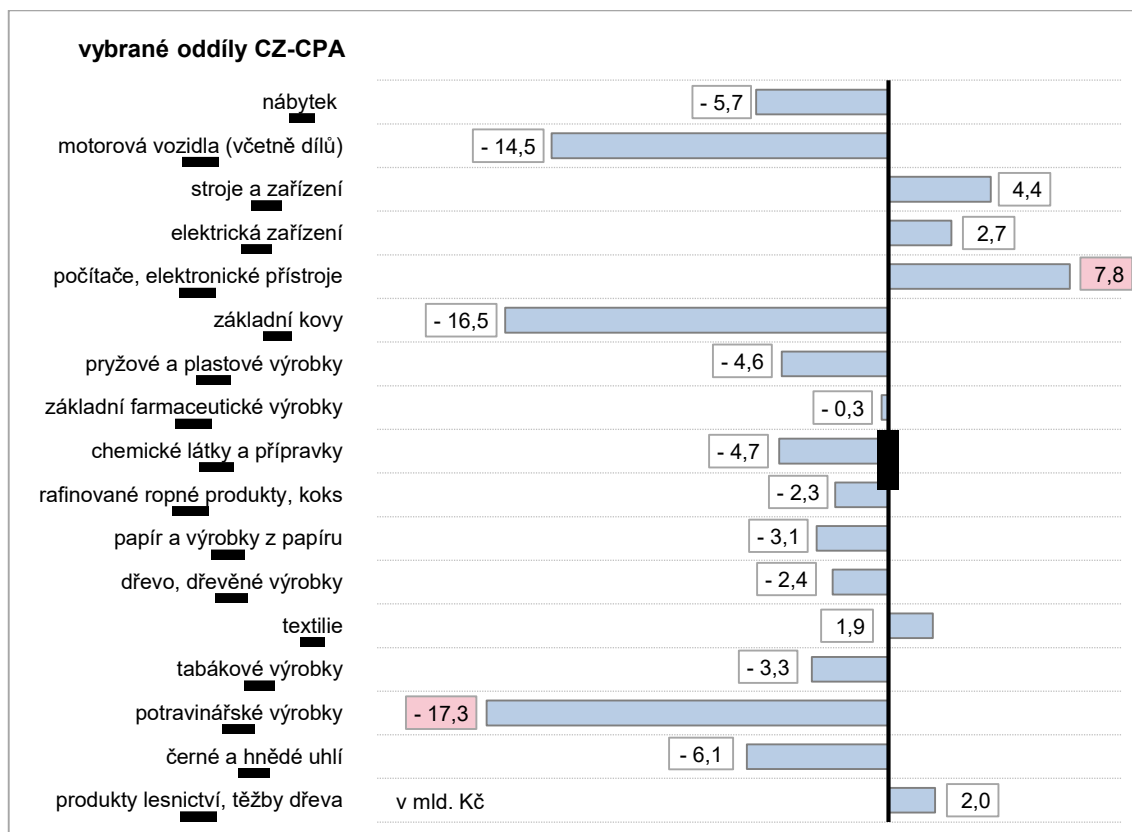
K nejvýznamnějším položkám dovozu potravin patří zpracované a konzervované maso a výrobky z něj (především vepřové, hovězí a drůbeží maso), ostatní potravinářské výrobky (čokoláda, káva, hotové pokrmy a cukrovinky), mléčné výrobky (sýry a tvaroh, máslo a mléčné pomazánky) a pekařské, cukrářské a jiné moučné výrobky.

Největší přírůstek dovozu od roku 2015 byl zaznamenán u zpracovaných a konzervovaných ryb a zpracovaného a konzervovaného ovoce a zeleniny, naopak největší propad se ukázal u dovozu kávy, rostlinných a živočišných olejů a tuků.

Bilance z hlediska zbožívé struktury

V roce 2020 byl z **hlediska komoditní struktury** největší deficit **bilance** zahraničního obchodu se zbožím s Polskem zaznamenán u potravinářských výrobků (17,3 mld. Kč), základních kovů (16,5 mld. Kč) a motorových vozidel, včetně dílů a příslušenství (14,5 mld. Kč). Přebytek bilance byl nejvyšší u počítačů, elektronických a optických přístrojů a zařízení (7,8 mld. Kč), strojů a zařízení (4,4 mld. Kč) a elektrických zařízení (2,7 mld. Kč).

Graf 12 Bilance zahraničního obchodu se zbožím mezi ČR a Polskem v roce 2020



Oddělení informačních služeb – ústředí

ANALÝZA

K největšímu zlepšení obchodní bilance v posledních letech od roku 2015 do roku 2020 došlo u komodit rafinované ropné produkty a koks (zmenšení schodku o 6,4 mld. Kč), počítače, elektronické a optické přístroje a zařízení (zvýšení přebytku o 6,3 mld. Kč) a produkty lesnictví a těžby dřeva (přechod z pasiva do aktiva o 3,3 mld. Kč).

Na druhé straně se zhoršila bilance zahraničního obchodu chemických látek a přípravků (přechod z aktiva do pasiva o 4,8 mld. Kč), černého a hnědého uhlí a lignitu (zvětšení pasiva o 3,5 mld. Kč) a papíru a výrobků z papíru (prohloubení deficitu o 2,9 mld. Kč).

Zpracovali: ing. Monika Bartlová, ing. Petra Křížová

Kontakt

Monika Bartlová
Odbor statistiky zahraničního obchodu
E-mail: monika.bartlova@czso.cz

Oddělení informačních služeb – ústředí

Informace o inflaci, HDP, obyvatelstvu, průměrných mzdách a mnohé další najdete na stránkách Českého statistického úřadu: www.czso.cz | tel.: 274 052 304, e-mail: infoservis@czso.cz