

Zdraví, pracovní neschopnost

Během roku 2022 každý v průměru 16krát navštívil nebo telefonicky kontaktoval ambulantní ordinaci.

V roce 2022 bylo v Česku 160 nemocnic akutní péče s 49 254 lůžky. Od roku 2010 došlo k poklesu počtu těchto lůžek o 6 tisíc (o 11 %) a zároveň došlo ke zkrácení průměrné ošetrovací doby v nemocnicích akutní péče z 6,6 na 5,5 dne.

Celkové výdaje na zdravotní péči vzrostly mezi roky 2010 a 2021 o 91 %, tj. z 303 mld. Kč na 580 mld. Kč. Nejvíce se na celkových výdajích podílely zdravotní pojišťovny. V roce 2021 vydaly na zdravotní péči celkem 411 mld. Kč.

Během roku 2022 bylo v Česku nahlášeno téměř 3,5 milionu případů pracovní neschopnosti. Drtivá většina (94 %) z důvodu nemoci, což zahrnuje i karantény, zbývající část zapříčinily úrazy.

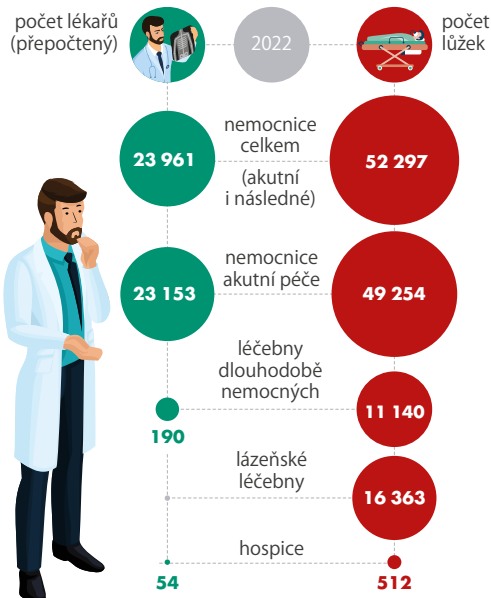
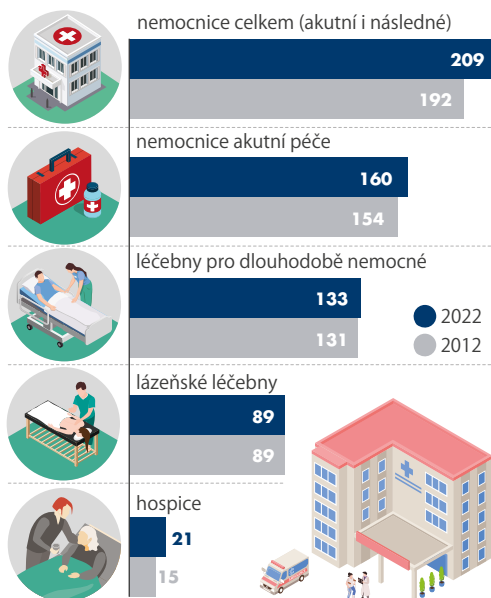
► bit.ly/vdb-zdravi



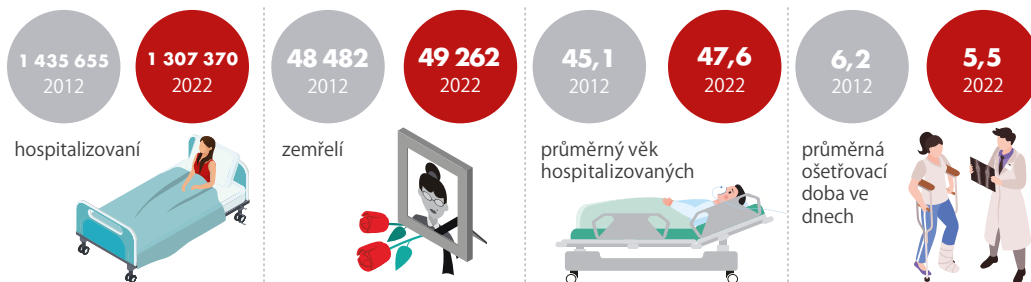
LŮŽKOVÁ ZDRAVOTNICKÁ ZAŘÍZENÍ

V roce 2022 disponovalo české zdravotnictví celkem 209 nemocnicemi, z nichž 160 poskytovalo akutní péči, zbylých 49 se zaměřovalo na péči následnou. Lůžková péče byla zajištěna také 133 léčebnami pro dlouhodobě nemocné, 89 lázeňskými léčebnami a 21 hospici.

Vybraná zdravotnická zařízení



Hospitalizace v nemocnicích akutní péče



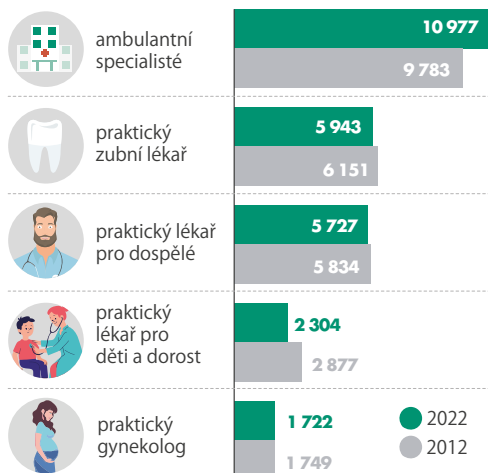
V roce 2022 ukončily činnost 4 lázeňské léčebny. Počet lůžek určených pro lázeňskou léčbu klesl od roku 2010 o

8 tisíc.

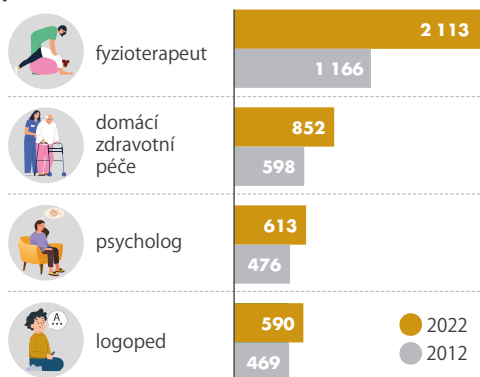
AMBULANTNÍ PÉČE

V roce 2022 fungovalo na území Česka 26 673 samostatných ordinací lékařů. Z toho bylo 5 727 ordinací praktického lékaře pro dospělé a 2 304 pro děti a dorost. Praktičtí zubní lékaři provozovali 5 943 samostatných ordinací.

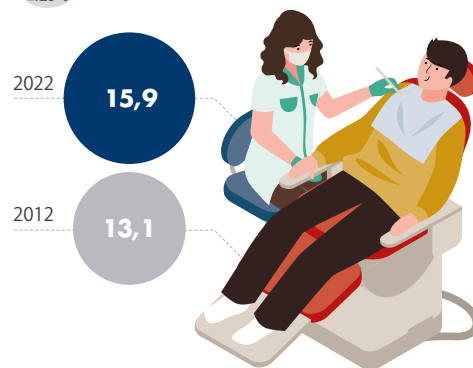
Samostatné ordinace (včetně detašovaných pracovišť)



Samostatná zařízení (včetně detašovaných pracovišť)



Návštěvy/kontakty¹⁾ v zařízeních ambulantní péče na 1 obyvatele



V roce 2022 připadaly na jednoho obyvatele v průměru

4 návštěvy praktického lékaře a více než

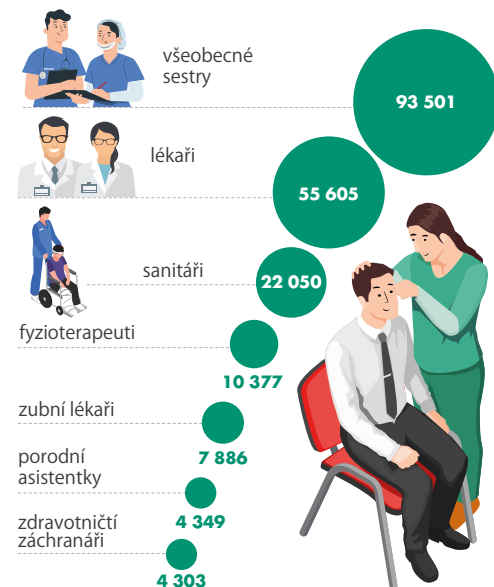
6 návštěv ambulantních specialistů¹⁾.

¹⁾ včetně vykázaných telefonických konzultací

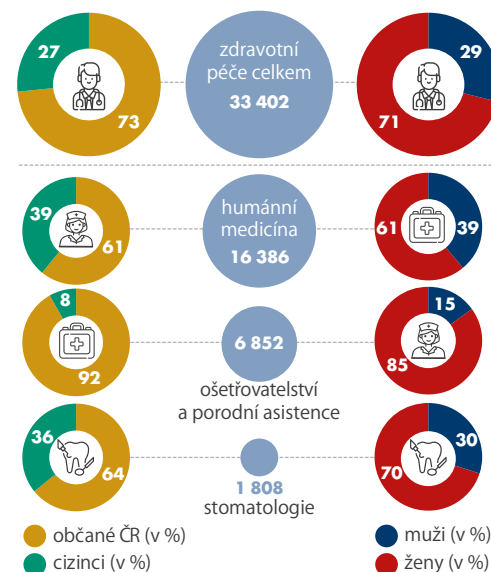
ZDRAVOTNÍČTÍ PRACOVNÍCI

Ve zdravotnictví pracovalo v roce 2022 téměř 329 tisíc osob, z toho 55 605 lékařů a 97 850 všeobecných sester a porodních asistentek. Průměrná hrubá měsíční mzda lékařů v roce 2022 činila včetně odměn a příplatků 84 810 Kč, všeobecné sestry vydělávaly 50 116 Kč.

Počty vybraných pracovníků ve zdravotnictví v roce 2022

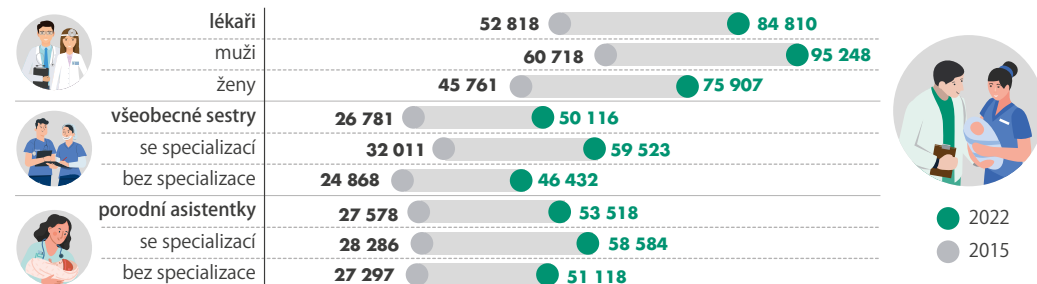


Studenti oborů zdravotní péče na VŠ v roce 2022



V roce 2022 studovalo na VŠ obory zdravotní péče celkem **33 402 osob**, z toho přes 70 % byly ženy. Více než čtvrtinu studentů tvořili cizinci.

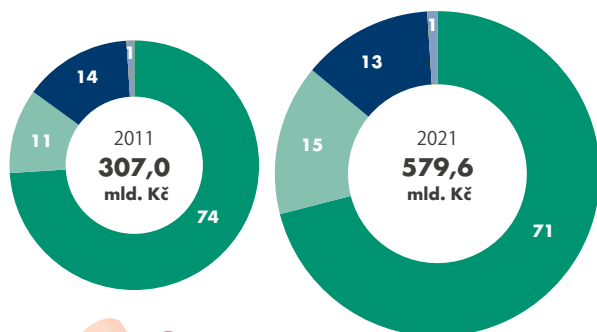
Průměrná mzda vybraných pracovníků ve zdravotnictví (v Kč)



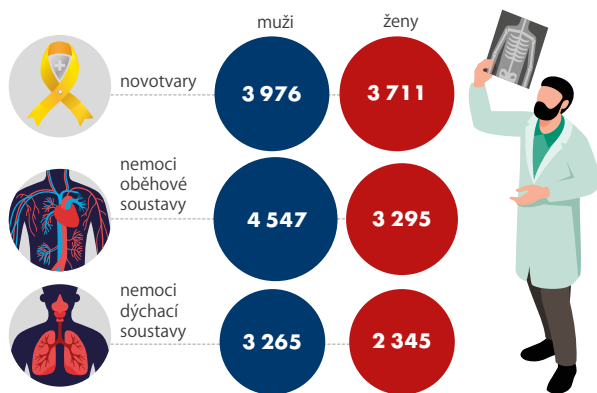
VÝDAJE NA ZDRAVOTNÍ PÉČI

Průměrné výdaje na jednoho obyvatele v roce 2021 činily 55,2 tis. Kč. Z peněženek domácností šlo v průměru na každého obyvatele 1 376 Kč na doplatky léků na předpis, 1 763 Kč na volně prodejně léky a 1 487 Kč na stomatologickou ambulanci péči.

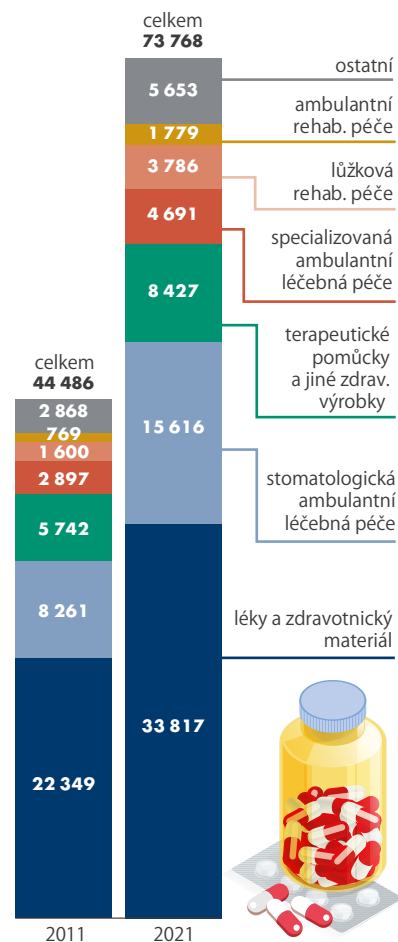
Celkové výdaje na zdravotní péči v ČR (v %)



Výdaje zdravotních pojišťoven (v Kč na 1 obyvatele, 2021)



Celkové výdaje domácností na zdravotní péči v ČR (v mil. Kč)



Nejvíce peněz vydávají zdravotní pojišťovny na léčbu nemocí oběhové soustavy a léčbu novotvarů. U obou těchto skupin diagnóz se jednalo o částku převyšující

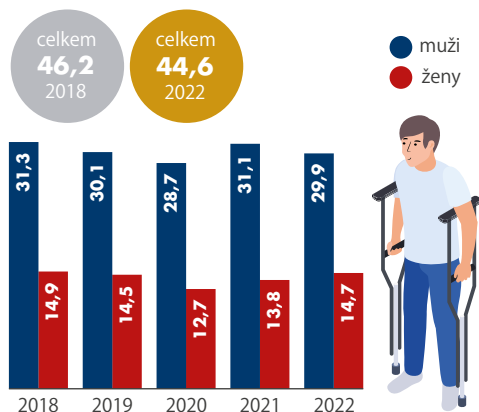
40
mld. Kč.



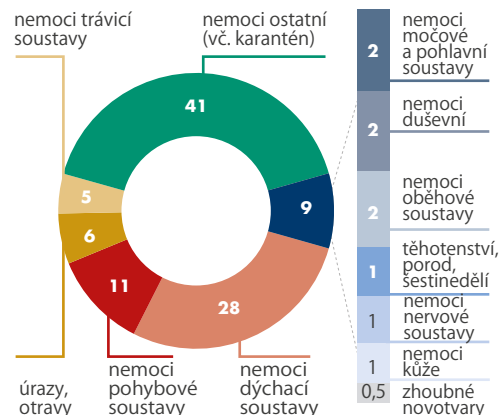
PRACOVNÍ NESCHOPNOST

Průměrná délka trvání jednoho případu pracovní neschopnosti v roce 2022 meziročně klesla o 8 dnů na 26,3 dne. Pokles byl způsoben nebývale vysokým počtem krátkodobých neschopností, mimo jiné v souvislosti s karanténami a izolacemi.

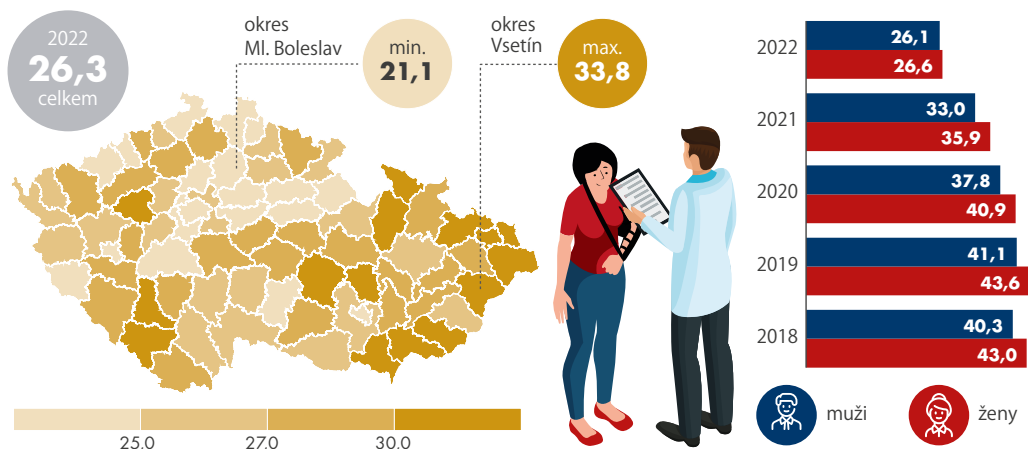
Nově hlášené případy pracovní neschopnosti pro pracovní úraz (v tis.)



Ukončené případy dočasné pracovní neschopnosti podle skupin diagnóz (v %)



Průměrná doba trvání 1 případu pracovní neschopnosti pro nemoc a úraz (kalendářní dny)



Průměrné procento pracovní neschopnosti vyjadřuje, kolik pojištěnců ze sta je průměrně každý den v pracovní neschopnosti pro nemoc či úraz. V roce 2022 byl ukazatel na úrovni **5,3%**.