

5. Důchody a sociální služby

5.1 Důchodci, důchody

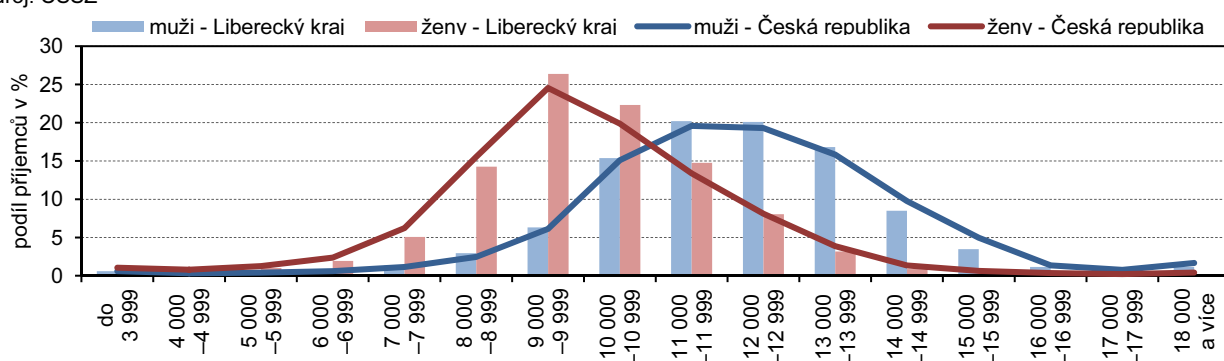
Důchodový systém České republiky je založen na povinném základním důchodovém pojištění podle zákona č. 155/1995 Sb., o důchodovém pojištění. Důchod ze základního důchodového pojištění pobírá více než 99 % obyvatel ve věku vyšším než je věková hranice pro nárok na starobní důchod. Důchod se skládá ze dvou složek, a to ze základní výměry (stanovené pevnou částkou stejnou pro všechny druhy důchodů bez ohledu na délku doby pojištění a výši výdělků) a z procentní výměry.

Ze základního důchodového pojištění se poskytují tyto důchody:

- starobní (včetně tzv. předčasného starobního důchodu)
- invalidní
- vdovský a vdovecký
- sirotčí

Graf 5.1 Příjemci starobního důchodu (bez souběhu) podle jeho výše v Libereckém kraji (k prosinci 2014)

Zdroj: ČSSZ



Tab. 5.1 Příjemci starobních důchodů podle pohlaví (stav v prosinci)

Zdroj: Česká správa sociálního zabezpečení

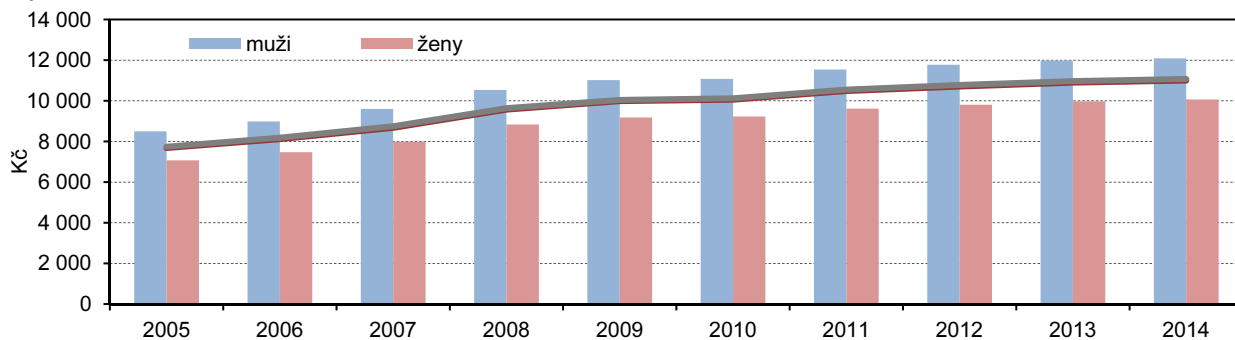
	Muži					Ženy				
	2010	2011	2012	2013	2014	2010	2011	2012	2013	2014
Příjemci pobírající starobní důchod (bez souběhu)	30 919	32 941	33 442	33 954	34 560	38 117	40 153	40 072	40 113	40 489
z toho předčasný důchod	6 287	7 904	8 390	8 803	9 228	8 563	10 137	10 451	10 742	11 154
Podíl počtu příjemců předčasných starobních důchodů (bez souběhu) (%)	20,3	24,0	25,1	25,9	26,7	22,5	25,2	26,1	26,8	27,5
v souběhu s vdovským (vdoveckým)	3 536	3 684	3 720	3 725	3 689	20 845	20 934	20 876	20 786	20 700
z toho předčasný důchod	327	405	440	487	514	1 336	1 538	1 719	1 920	2 085
Podíl počtu příjemců předčasných starobních důchodů v souběhu s vdovským (vdoveckým) (%)	9,2	11,0	11,8	13,1	13,9	6,4	7,3	8,2	9,2	10,1

Na konci roku 2014 pobíralo starobní důchod v Libereckém kraji více než 75 tisíc lidí. Jeho průměrná výše činila 10 997 Kč. Počet starobních důchodců se za posledních 5 let zvýšil o zhruba 6 tisíc (8,7 %), průměrná výše starobního důchodu za stejné období vzrostla o 942 Kč (9,4 %). Vývoj počtu starobních důchodců byl však do jisté míry ovlivněn přijetím novely zákona v roce 2010. Od tohoto roku se totiž mezi starobní důchodce převádějí invalidní důchodci po dosažení věku 65 let. Ve srovnání s republikovým průměrem byl starobní důchod v kraji o 78 Kč nižší a v mezikrajském srovnání 5. nejvyšší. Starobní důchod mužů byl v roce 2014 ve srovnání s důchodem žen v Libereckém kraji v průměru o 2 022 Kč vyšší – u žen dosáhl průměrný starobní důchod částky 10 066 Kč a u mužů 12 088 Kč. Podíl příjemců starobních důchodů na celkovém počtu příjemců důchodů v Libereckém kraji (122 174 osob) v roce 2014 činil 61,4 %.

Ze srovnání okresů Libereckého kraje vyplývá, že nejvyšší průměrný starobní důchod pobírali příjemci v okrese Jablonec nad Nisou (11 097 Kč) a nejnižší v okrese Semily (10 843 Kč).

Graf 5.2 Průměrná měsíční výše starobního důchodu (bez souběhu) podle pohlaví v Libereckém kraji

Zdroj: ČSSZ



Pozn.: Data nejsou plně srovnatelná v celé časové řadě, od roku 2010 došlo ke změně v zařazení invalidních důchodců po 65 letech věku mezi starobní důchodce.

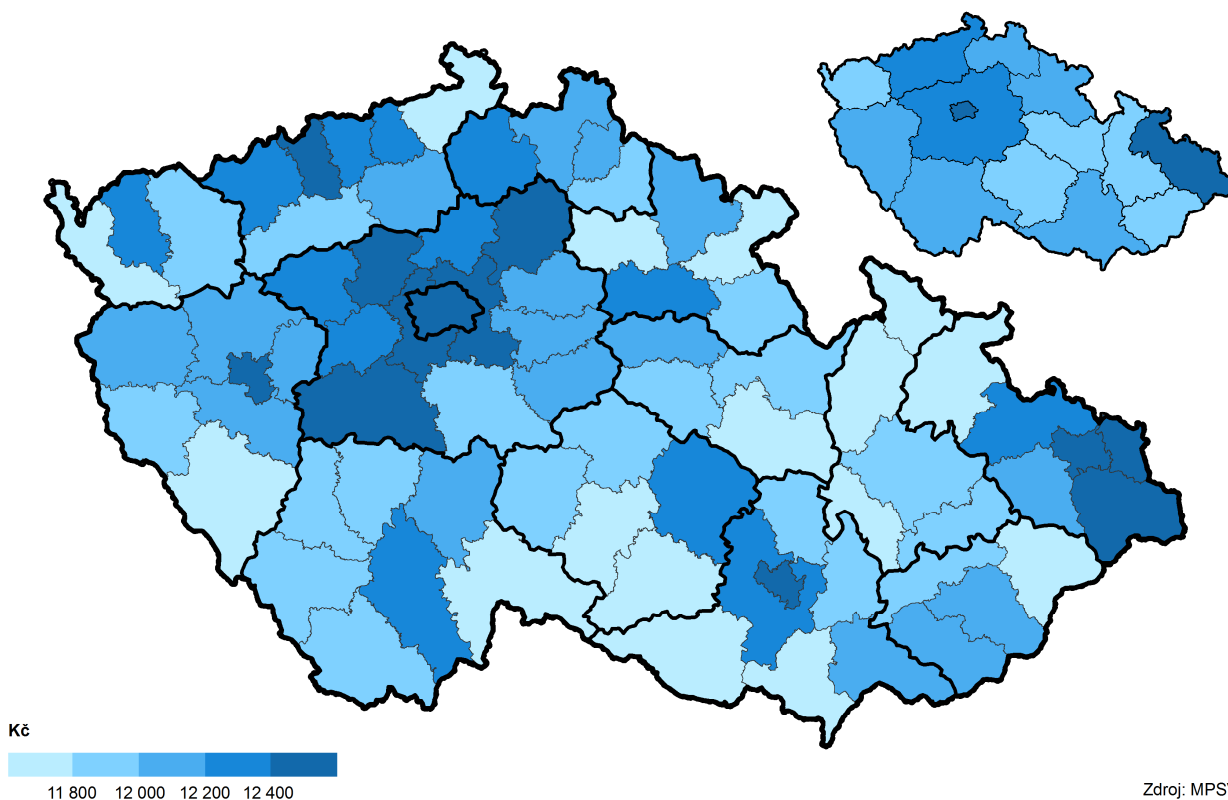
Tab. 5.2 Průměrná výše starobních důchodů podle pohlaví příjemců (stav v prosinci)

Zdroj: Česká správa sociálního zabezpečení

v Kč

	Muži					Ženy				
	2010	2011	2012	2013	2014	2010	2011	2012	2013	2014
Průměrná měsíční výše starobních důchodů (bez souběhu)	11 077	11 538	11 775	11 978	12 088	9 227	9 616	9 804	9 975	10 066
z toho předčasných	9 968	10 467	10 637	10 815	10 892	8 294	8 711	8 863	9 018	9 102
Průměrná měsíční výše starobních důchodů v souběhu s vdovským (vdoveckým)	12 221	12 739	13 028	13 260	13 406	11 000	11 456	11 680	11 859	11 955
z toho předčasných	11 418	11 933	12 150	12 289	12 380	10 306	10 759	10 977	11 133	11 223

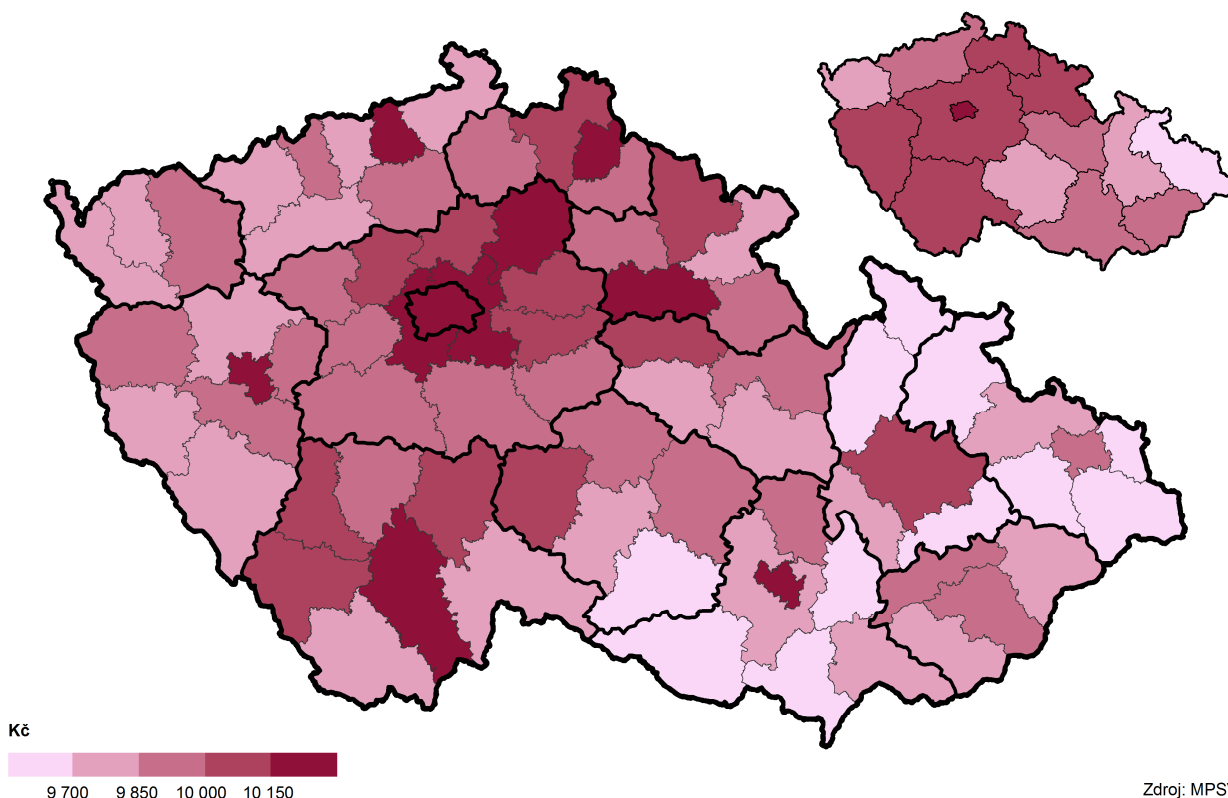
Průměrná měsíční výše starobního důchodu (bez souběhu) podle okresů a krajů v prosinci 2014 - muži



Zdroj: MPSV

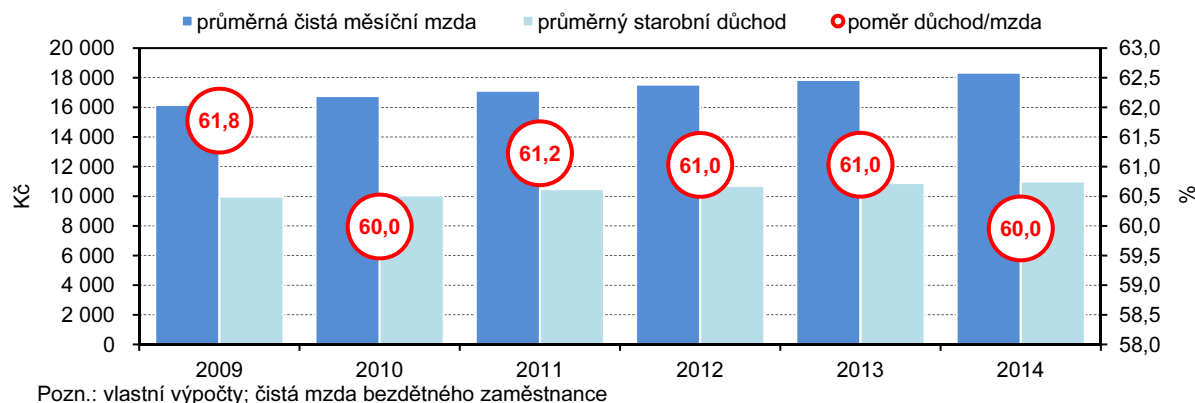


Průměrná měsíční výše starobního důchodu (bez souběhu)
podle okresů a krajů v prosinci 2014 - ženy



Věk odchodu do důchodu se v České republice od roku 1996 postupně zvyšuje. Z celkového počtu příjemců starobních důchodů v kraji pobíralo předčasný důchod 20 382 (27,2 % všech příjemců starobního důchodu) osob. Podle průzkumu, provedeného agenturou SC&C pro společnost Alternativa 50+ na konci roku 2013⁴, byla nejčastějším důvodem pro odchod do předčasného důchodu ztráta zaměstnání. Sedmáct procent respondentů uvedlo jako příčinu odchodu do předčasného důchodu špatný zdravotní stav. Průměrná měsíční výše vyplácených předčasných starobních důchodů v Libereckém kraji v roce 2014 byla ve srovnání s vyšší vypláceného průměrného starobního důchodu nižší o 1 195 Kč u mužů a o 964 Kč u žen.

Graf 5.3 Průměrná čistá měsíční mzda, průměrný starobní důchod a podíl průměrného starobního důchodu na průměrné čisté měsíční mzdě v Libereckém kraji



⁴ Výzkum byl zpracován společností SC&C spol. s r. o. na vzorku 3066 osob 50–64 let ze 4. vlny dat dostupných v rámci SHARE (Survey of Health, Ageing and Retirement in Europe) za rok 2011 a na vzorku 605 osob ve věku 50–64 let s nadvýběrem osob 50–59 let formou CATI (telefonického dotazování), a to na základě regionu, věku, pohlaví, pracovního statusu (zaměstnaní včetně pracujících důchodců, nezaměstnaní, důchodci včetně předčasných důchodců). Sběr dat formou CATI probíhal ve dnech 21. – 27. listopadu 2013.
Zdroj: <http://alternativaplus.cz>

Průměrný měsíční starobní důchod v Libereckém kraji v roce 2014 představoval 60,0 % čisté mzdy (za předpokladu bezdětného zaměstnance). Nejvíce se tyto dva "příjmy" přiblížily v roce 2009, kdy průměrný starobní důchod tvořil 61,8 % průměrné hrubé měsíční mzdy.

5.2 Pobytové sociální služby

Zákon č. 108/2006 Sb. o sociálních službách definuje sociální služby jako soubor speciálních činností, zajišťujících pomoc a podporu lidem, kteří se dostali do nepříznivé sociální situace za účelem sociálního začlenění nebo prevence sociálního vyloučení. Sociální služby zahrnují tři základní oblasti:

- sociální poradenství,
- služby sociální péče a
- služby sociální prevence.

Zákon o sociálních službách vymezuje tři formy poskytování sociálních služeb, které se poskytují jako služby pobytové, spojené s ubytováním v zařízeních sociálních služeb, ambulantní, za kterými klient dochází, případně je doprovázen či dopravován do zařízení sociálních služeb, jejich součástí však není ubytování. Poslední formou jsou terénní služby, které jsou poskytovány v přirozeném sociálním prostředí klienta (doma). Sociální služby jsou poskytovány jednotlivcům, rodinám i skupinám obyvatel. Zaměřují se na zachování co nejvyšší kvality a důstojnosti života lidí. Mezi nejpočetnější skupiny příjemců sociálních služeb patří zejména senioři, lidé se zdravotním postižením, rodiny s dětmi, ale také lidé, kteří z různých důvodů žijí "na okraji" společnosti.

Poskytovatelem sociální služby je právnická nebo fyzická osoba, která má k této činnosti oprávnění podle příslušného zákona, tzn. pouze registrovaní poskytovatelé sociálních služeb. Poskytovatelem sociální služby nejsou rodinní příslušníci či asistenti sociální péče, kteří pečují o své blízké či jiné osoby v domácím prostředí.

Tab. 5.3 Poskytovatelé sociálních služeb registrovaní v Libereckém kraji

Zdroj: Ministerstvo práce a sociálních věcí ČR - Registr poskytovatelů sociálních služeb

Sociální služba	Počet poskytovatelů	Sociální služba	Počet poskytovatelů
Azylové domy	7	Domovy pro osoby se zdravotním postižením	13
Denní stacionáře	10	Centra denních služeb	7
Domovy pro seniory	19	Domovy se zvláštním režimem	13
Domy na půl cesty	2	Chráněné bydlení	6
Intervenční centra	1	Kontaktní centra	2
Krizová pomoc	0	Nížkoprahová denní centra	2
Nížkoprahová zařízení pro děti a mládež	11	Noclehárny	2
Odborné sociální poradenství	28	Odlehčovací služby	14
Osobní asistence	13	Pečovatelská služba	47
Podpora samostatného bydlení	3	Průvodcovské a předčitatelské služby	3
Sociálně aktivizační služby pro rodiny s dětmi	6	Služby následné péče	1
Raná péče	1	Sociálně aktivizační služby pro seniory a osoby se zdravotním postižením	12
Sociálně terapeutické dílny	6	Sociální rehabilitace	8
Telefonická krizová pomoc	1	Terapeutické komunity	1
Terénní programy	10	Tísňová péče	1
Tlumočnické služby	4	Týdenní stacionáře	4

V tabulce jsou uvedeni poskytovatelé sociálních služeb registrovaní v Libereckém kraji, a to v počtu, v jakém je uvádí k říjnu 2015 elektronický Registr poskytovatelů sociálních služeb, který spravuje Ministerstvo práce a sociálních věcí ČR. Je možné jej nalézt pod odkazem <http://iregistr.mpsv.cz>.

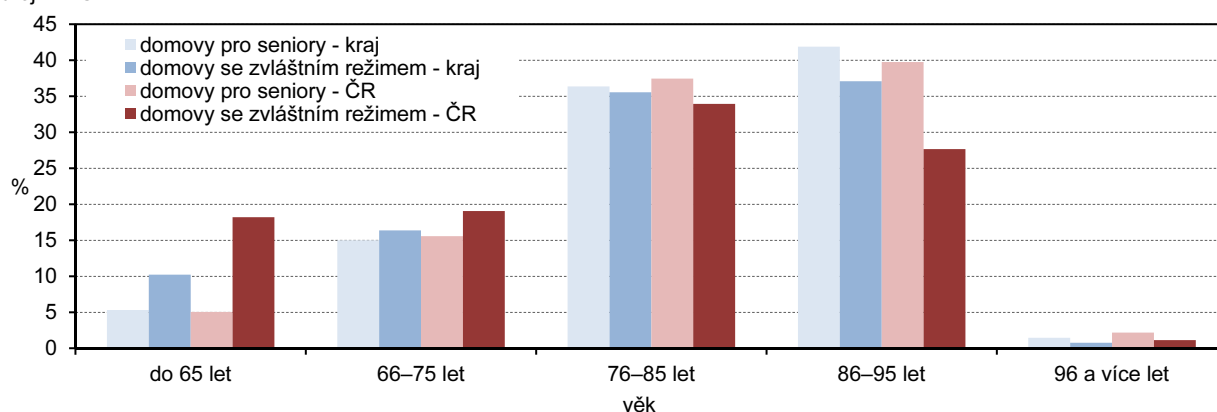
Nejvíce rozšířenými službami pro seniory jsou domovy pro seniory a pečovatelská služba.



- Domovy pro seniory představují dlouhodobou pobytovou službu s celoročním provozem, která seniorům se sníženou soběstačností zabezpečuje pravidelnou komplexní péči a současně nabízí aktivizační a sociálně terapeutické činnosti. Služba se poskytuje za úplatu.
- Domy s pečovatelskou službou (DPS) jsou zařízení poskytující bydlení starším či zdravotně postiženým občanům, jejichž zdravotní stav nevyžaduje komplexní ústavní péči, žijí osaměle, jsou příjemci pečovatelské služby, a kteří jsou v základních životních úkonech soběstační, ale pro zajištění některých potřeb potřebují z důvodu věku nebo zdravotního stavu pomoc nebo péči jiné osoby a tuto pomoc nebo péči nemohou zajistit rodinní příslušníci. Ubytování je poskytováno na základě nájemní smlouvy pro konkrétní ubytovací jednotku.
- Domovy se zvláštním režimem poskytují pobytové sociální služby osobám, které mají sníženou soběstačnost z důvodu chronického duševního onemocnění a osobám s různými typy demencí, vč. Alzheimerovy choroby. Jejich situace vyžaduje pravidelnou pomoc jiné fyzické osoby v souladu s jejich právy a svobodami. Cílovou skupinou jsou občané, kteří dosáhli věku rozhodného pro přiznání starobního důchodu nebo mají přiznaný plný invalidní důchod, a kteří pro trvalé změny zdravotního stavu potřebují komplexní péči, která jim nemůže být zajištěna členy jejich rodiny ani pečovatelskou službou nebo jinými službami sociální péče, nebo toto umístění nezbytně potřebují z jiných vážných důvodů.
- Pečovatelská služba je obecně poskytována dětem, osobám se zdravotním postižením a seniorům, jejichž situace vyžaduje pomoc jiné osoby, a to v přirozeném prostředí i ve specializovaných zařízeních. Pečovatelé pomáhají zvládnout klientovi péči o vlastní osobu (hygiena, strava) a o chod domácnosti. Zprostředkovávají také kontakt se společenským prostředím a pomoc při prosazování jejich práv a zájmů. Služba se ve většině případů poskytuje za úplatu.

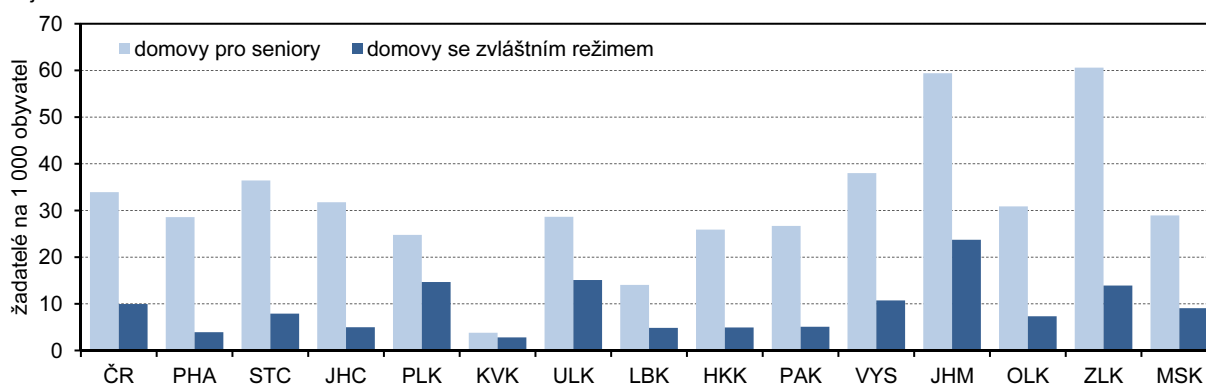
Graf 5.4 Obyvatelé vybraných typů zařízení sociální péče podle věku v Libereckém kraji k 31. 12. 2014

Zdroj: MPSV



Graf 5.5 Žadatelé o umístění ve vybraných typech zařízení sociální péče na 1 000 obyvatel ve věku 65 a více let podle krajů k 31. 12. 2014

Zdroj: MPSV



Ke konci roku 2014 v Libereckém kraji fungovalo 18 domovů pro seniory, které disponovaly kapacitou 988 lůžek. Nejvíce těchto zařízení, tj. 7 s celkem 332 lůžky, se nacházelo v okrese Liberec, naopak v okrese

Jablonec nad Nisou působily „pouze“ dva domovy pro seniory s kapacitou 192 lůžek. Největší lůžkovou kapacitou v přepočtu na 1 000 obyvatel ve věku 65 a více let disponovala zařízení na území okresu Česká Lípa (16,1 lůžek), nejméně v okrese Liberec (11,1 lůžek).

Tab. 5.4 Vybraná zařízení sociální péče podle okresů v roce 2014

Zdroj: Ministerstvo práce a sociálních věcí

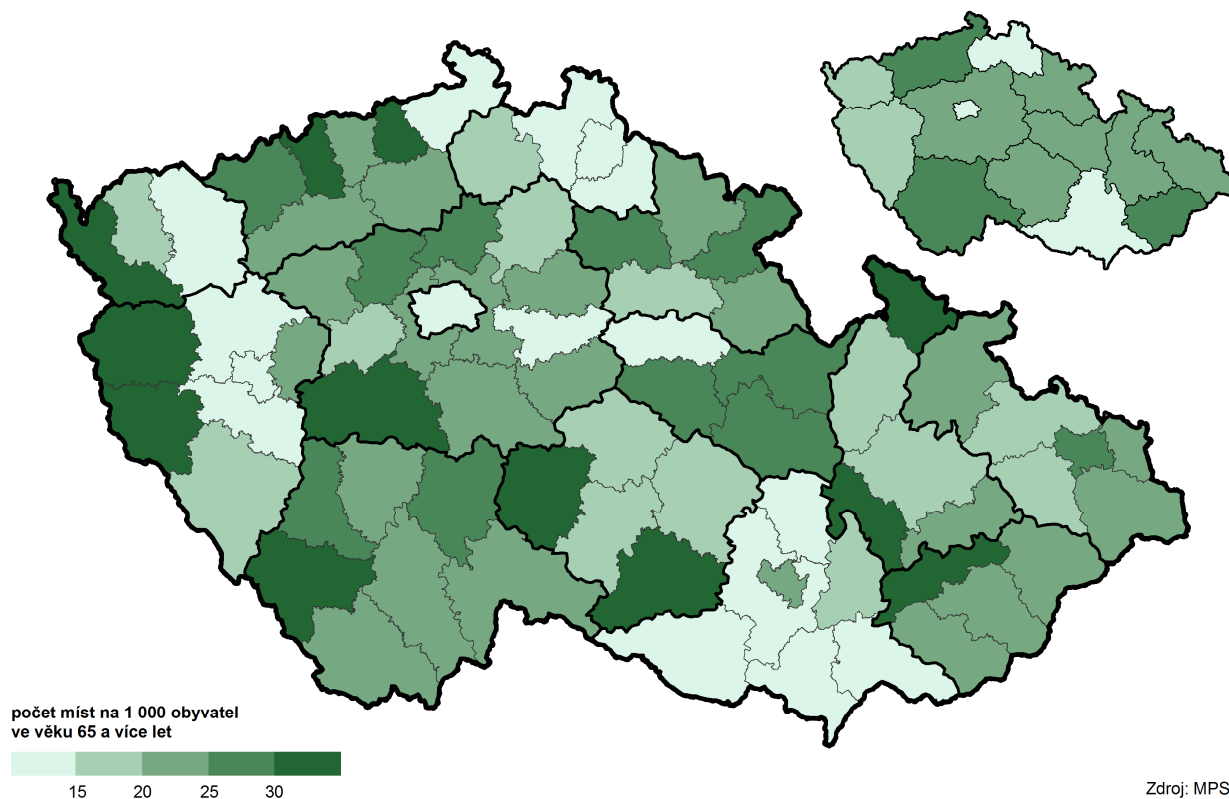
	Domovy pro seniory ¹⁾			Domovy se zvláštním režimem ¹⁾			Domy s pečovatelskou službou ²⁾		
	zařízení	lůžka	lůžka na 1 000 obyvatel ve věku 65 a více let	zařízení	lůžka	lůžka na 1 000 obyvatel ve věku 65 a více let	domy	byty	byty na 1 000 obyvatel ve věku 65 a více let
Liberecký kraj	18	988	12,8	11	416	5,4	81	2 331	36,2
v tom okres:									
Česká Lípa	6	266	16,1	2	56	3,4	18	448	34,5
Jablonec nad Nisou	2	192	11,7	2	44	2,7	21	565	40,8
Liberec	7	332	11,1	4	205	6,8	20	698	28,0
Semily	3	198	13,8	3	111	7,7	22	620	48,9

¹⁾ údaje jsou územně členěny podle detašovaných pracovišť a nemusejí tedy odpovídat údajům za kraje, které jsou zpracovány podle sídla právního subjektu ; zařízení sociálních služeb i místa v nich jsou členěna podle druhu poskytované služby; v jednom zařízení může být poskytováno více druhů sociálních služeb

²⁾ data za rok 2010

V Libereckém kraji bylo ke konci roku 2014 provozováno 11 domovů se zvláštním režimem s celkem 416 lůžky. V okrese Liberec bylo ve čtyřech takovýchto zařízeních pro klienty k dispozici 205 lůžek, v přepočtu na 1 000 obyvatel ve věku 65 a více let to znamená 6,8 lůžek. Nejméně, po dvou domovech se zvláštním režimem, bylo zřízeno v okrese Jablonec nad Nisou a Česká Lípa. V okrese Jablonec nad Nisou připadalo na 1 000 obyvatel ve věku 65 a více let 2,7 lůžek a v okrese Česká Lípa 3,4 lůžka. Relativně nejširší síť zařízení tohoto typu vykázal okres Semily, tj. 7,7 zařízení na 1 000 obyvatel.

Místa v domovech pro seniory podle okresů a krajů v roce 2014



Zdroj: MPSV



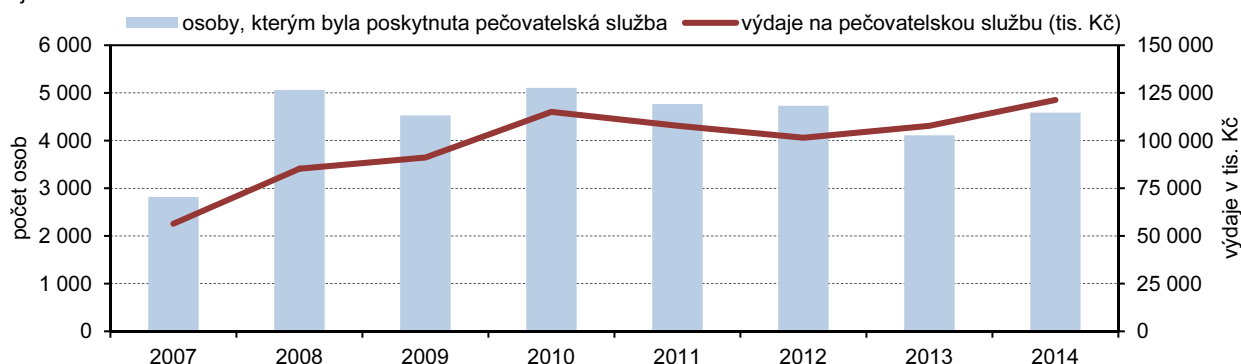
Podrobnější údaje o domech s pečovatelskou službou jsou k dispozici bohužel za rok 2010. V tomto roce v Libereckém kraji své služby poskytovalo 81 domů s 2 331 byty. Na 1 000 obyvatel ve věku 65 a více let tak bylo k dispozici 36,2 bytů v těchto zařízeních. Absolutně i v přepočtu na 1 000 obyvatel ve věku 65 a více let bylo nejvíce domů s pečovatelskou službou zřízeno na území okresu Semily, kde klientům sloužilo 22 domů se 620 byty, což znamenalo 48,9 bytů na 1 000 obyvatel věku 65 a více let. Absolutně nejméně domů i bytů bylo evidováno v okrese Česká Lípa (18 domů se 448 byty). V přepočtu na 1 000 obyvatel starších 65 let disponoval nejméně byty v domech s pečovatelskou službou okres Liberec (28,0 ‰).

5.3 Pečovatelská služba

Počet osob, kterým byla v Libereckém kraji poskytována pečovatelská péče, se od roku 2008 pohyboval kolísavě, a to v rozmezí od 2 817 osob v roce 2007 do 5 106 osob v roce 2010. Nevyrovnaný průběh měl také vývoj objemu výdajů na pečovatelskou službu. Tyto výdaje rostly až do roku 2010, kdy dosáhly částky 115,0 mil. Kč, v následujících dvou letech částka klesala. V roce 2014 však výdaje přesáhly 121 mil. Kč a představovaly tak více než dvojnásobek hodnoty roku 2007.

Graf 5.6 Pečovatelská služba v Libereckém kraji

Zdroj: MPSV



Ačkoliv absolutně nejvíce osob využívalo pečovatelskou službu v roce 2014 ve Středočeském kraji (14 196 osob) a nejméně v Karlovarském kraji (3 097 osob) v relativním vyjádření bylo obsazení jednotlivých příček pomyslného žebříčku odlišné. V přepočtu na 1 000 obyvatel tak nejvíce uživatelů pečovatelské služby v roce 2014 vykázal Plzeňský kraj (15,6 osob), nejmenší zájem byl z tohoto pohledu o dané služby v Ústeckém kraji (7,5 uživatelů na 1 000 obyvatel). Liberecký kraj s 10,5 uživateli na 1 000 obyvatel obsadil osmou nejvyšší pozici.

Nejvíce finančních prostředků v roce 2014 pak směřovalo na služby pečovatelů v Hlavním městě Praze (312,9 mil. Kč). Více než 200 mil. částku vykázal také kraj Jihomoravský (249,7 mil. Kč), Středočeský (242,6 mil. Kč) a Moravskoslezský (211,0 mil. Kč). Na opačném konci žebříčku s objemem nižším než 100 mil. Kč (tj. 71,2 mil. Kč) se umístil Karlovarský kraj. Částka investovaná do pečovatelské služby v Libereckém kraji byla v porovnání s ostatními regiony České republiky čtvrtá nejnižší.

Tab. 5.5 Pečovatelská služba

Zdroj: Ministerstvo práce a sociálních věcí

	2007	2008 ¹⁾	2009 ¹⁾	2010 ¹⁾	2011 ¹⁾	2012 ¹⁾	2013 ¹⁾	2014 ¹⁾
Osoby, kterým byla poskytnuta pečovatelská služba	2 817	5 063	4 527	5 106	4 766	4 731	4 111	4 586
na 1 000 obyvatel	6,5	11,6	10,3	11,6	10,9	10,8	9,4	10,5
Výdaje na pečovatelskou službu (tis. Kč)	56 405	85 240	91 117	115 049	107 772	101 484	107 744	121 318

¹⁾ od roku 2008 jsou sociální služby vykazovány samostatně; zařízení sociálních služeb i místa v nich jsou členěna podle druhu poskytované služby; v jednom zařízení může být poskytováno více druhů sociálních služeb