

3. Ekonomický vývoj

V roce 2016 bylo dosaženo ekonomického růstu sledovaného pomocí HDP ve všech členských zemích EU 28. Tempo růstu hospodářství Česka bylo vyšší, než byl unijní průměr, ale i průměr u zemí Eurozóny. K tomuto vývoji přispěl zejména průmysl, jehož produkce byla ve srovnání s ostatními vyšší, došlo i k překonání historického maxima průmyslové produkce. I zde je však patrné, že pokračuje jeho transformace, ubývá pracovních příležitostí v odvětvích těžby uhlí, výroby textilií a oděvů, dále výroby kovů a jejich hutního zpracování. Naopak rychle se rozvíjí odvětví související s výrobou automobilů.

3.1 Makroekonomický rámec

Regionální hrubý domácí produkt byl šestý nejvyšší mezi kraji

Hrubý domácí produkt (dále jen HDP) je základním makroekonomickým ukazatelem, který vyjadřuje hodnotu vytvořenou v národním hospodářství (regionu) za rok. Je významným ukazatelem ekonomické úrovně daného území. V roce 2015 dosáhl HDP v Plzeňském kraji 232,9 mld. Kč, tj. 5,1 % vytvořeného HDP v ČR. Podíl regionálního HDP na republikovém se dlouhodobě pohybuje kolem 5 %. V mezikrajském srovnání představuje podíl regionálního HDP šestou nejvyšší hodnotu. Největšího podílu dosáhly kraje Hl. město Praha (24,4 %), Středočeský (11,6 %) a Jihomoravský (11,0 %), naopak nejnižšího kraj Karlovarský (1,9 %).

Regionální HDP na 1 obyvatele je nejvyšší od roku 1995

V případě relativního ukazatele HDP, tj. v přepočtu na 1 obyvatele, byla hodnota v roce 2015 nejvyšší za posledních 20 let. V roce 2015 činila tato hodnota 404,6 tis. Kč a meziročně došlo k nárůstu o 4,2 %. Plzeňský kraj s podílem 93,6 % průměru ČR zaujímá v mezikrajském srovnání třetí nejvyšší místo za Hl. městem Prahou a Jihomoravským krajem. Postavení Hl. města Prahy je však z pohledu hodnocení **HDP na obyvatele** zcela výjimečné, k průměru ČR v roce 2015 představuje 204,0 % a k průměru 28 zemí Evropské unie dosahuje 177,9 % (v PPS¹⁹). V roce 2015 dosáhl podíl HDP na jednoho obyvatele Plzeňského kraje k průměru EU 28 v PPS 81,6 % stejně jako v roce předchozím. Oproti roku 2013 došlo ke zvýšení o 3,5 procentního bodu.

Kraj se řadí na páté místo v ČR v produktivitě práce

Významným indikátorem ekonomického rozvoje je **produktivita práce** měřená podílem HDP na 1 zaměstnaného (podle místa pracoviště vč. sebezaměstnaných). Hodnota tohoto ukazatele v Plzeňském kraji v roce 2015 dosáhla 832,0 tis. Kč a představovala tak 94,6 % průměru ČR, což zajistilo kraji páté nejvyšší místo v mezikrajském srovnání. V retrospektivním pohledu má takto vyjádřený ukazatel produktivity práce (s výjimkou roku 2012) až do roku 2014 rostoucí tendenci. Změna nastala v roce 2015, kdy hodnota k průměru ČR klesla o 1,7 procentního bodu.

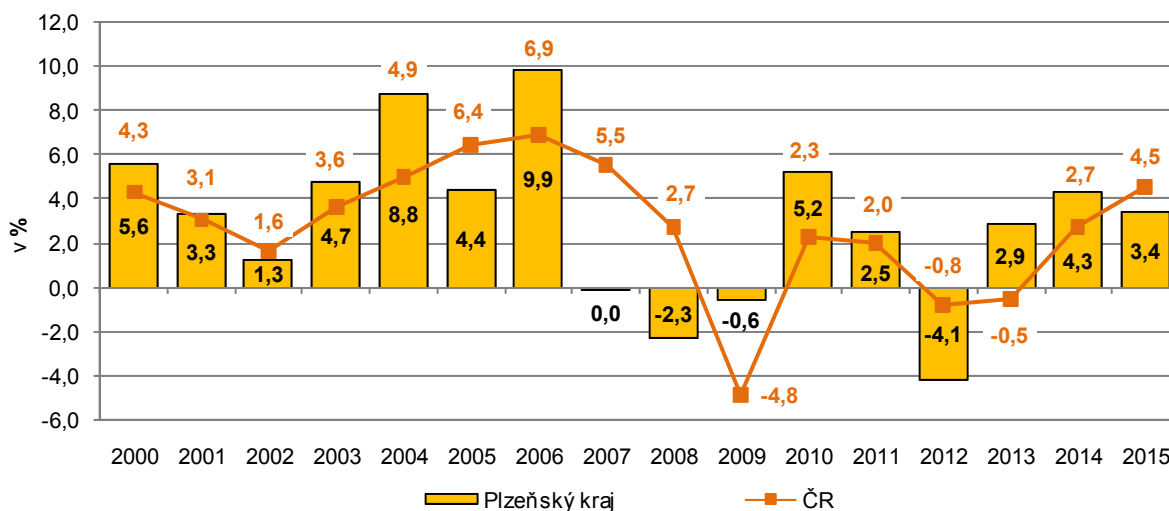
HDP ve srovnatelných cenách v kraji roste pomaleji než v ostatních regionech

Podle vývoje regionálního **HDP ve srovnatelných cenách** (předchozí rok=100 %) rostl HDP nejrychleji v roce 2006, kdy překračoval průměr ČR o 3,0 procentní body. V následujících třech letech však došlo k jeho poklesu. V roce 2010 a 2011 došlo téměř u všech krajů k nárůstu proti předchozímu roku a v dalších dvou letech byla většina regionů opět ve ztrátě. V roce 2013 byl Plzeňský kraj výjimkou, meziročně se regionální HDP ve srovnatelných cenách zvýšil o 2,9 %. V roce 2015 rostl HDP ve srovnatelných cenách ve všech krajích, v Plzeňském regionu o 3,4 % a v ČR o 4,5 %.

¹⁹ Purchasing Power Standard - standard kupní síly



Graf 3.1 Vývoj HDP ve srovnatelných cenách v Plzeňském kraji a ČR (předchozí rok=100 %)



Hrubá přidaná hodnota se meziročně zvýšila

Hrubá přidaná hodnota (dále jen HPH) představuje saldo účtu produkce (tj. rozdíl mezi celkovou produkcí a mezispotřebou na daném území). Od roku 1995 si zachovávala regionální HPH rostoucí trend až do roku 2008, kdy poprvé klesla proti předchozímu roku o 0,4 %. Od roku 2009 (s výjimkou roku 2012) pokračuje rostoucí trend. V roce 2015 dosáhla HPH 209,4 mld. Kč, což znamená zvýšení proti předcházejícímu roku o 3,9 %. S výší narůstající HPH se řadí Plzeňský kraj na desáté místo v rámci ČR a v porovnání s průměrem ČR je tato dosažená hodnota o 1,1 procentního bodu nižší.

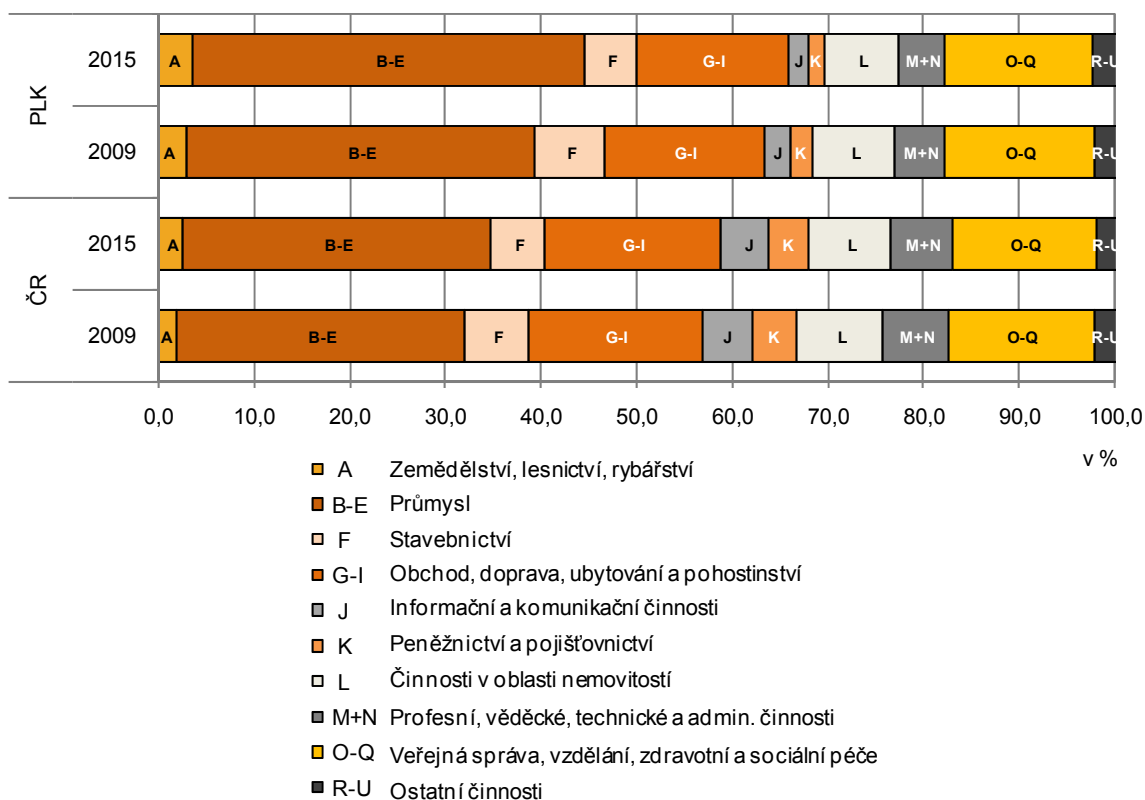
Podíl primárního sektoru na HPH pomalu roste

Od roku 2009 se podíl hlavních odvětví na HPH zásadně neměnil (s výjimkou odvětví průmyslu celkem). Podíl **primárního sektoru**, do kterého náleží zemědělství, lesnictví a rybolov, v kraji s občasnými výkyvy pomalu roste. Zatímco v roce 2009 činil 2,8 %, v roce 2015 to bylo již 3,5 %. V mezikrajském srovnání je tento podíl sedmý nejvyšší a ve srovnání s ČR o 1,0 procentního bodu vyšší.

Podíl sekundárního sektoru zastoupený průmyslem a stavebnictvím také roste

Největší význam pro hodnocení ekonomické výkonnosti regionu má **sekundární sektor** zastoupený průmyslem a stavebnictvím. Meziročně se hodnota podílu HPH v tomto sektoru zvýšila o 0,3 procentního bodu, v porovnání s rokem 2009 vzrostla dokonce o 2,6 procentního bodu. Přestože dosaženou hodnotou podílu převyšoval kraj republikový průměr o 8,6 procentního bodu, v mezikrajském srovnání se umístil na osmém nejvyšším místě. Na tvorbě HPH se v regionu nejvíce podílí průmysl celkem (40,8 %), zejména pak průmysl zpracovatelský (35,8 %). Právě podíl zpracovatelského průmyslu na HPH v kraji se meziročně zvýšil o 0,6 procentního bodu a v roce 2015 výrazně převyšoval průměr republikový (o 8,8 procentního bodu). Celkový podíl sekundárního sektoru snižovalo odvětví stavebnictví, jehož podíl klesl od roku 2009 o 1,8 procentního bodu. Podíl stavebnictví byl v kraji o 0,2 procentního bodu nižší než v celé ČR a v roce 2015 dosáhl hodnoty 5,5 %. Ve sledované časové řadě tak došlo poprvé v tomto roce k mírnému meziročnímu nárůstu (o 0,2 procentního bodu).

Graf 3.2 Hrubá přidaná hodnota podle odvětví CZ-NACE v Plzeňském kraji a ČR



Podíl terciárního sektoru se mírně snižuje

Podíl **terciárního sektoru**, který zahrnuje odvětví služeb, dopravy, ubytování, podnikatelskou činnost, veřejnou správu, školství a zdravotnictví, se z dlouhodobého hlediska mírně snižuje. Oproti roku 2009 došlo k poklesu o 3,3 procentního bodu. V roce 2015 dosáhl tento podíl 50,2 % a meziročně se nepatrně zvýšil. Podíl terciárního sektoru v Plzeňském kraji v roce 2015 znamenal pro region deváté nejvyšší místo v ČR. Tato hodnota leží hluboko pod republikovým podílem (o 9,5 procentního bodu).

Tvorba hrubého fixního kapitálu má klesající tendenci

Investice vyjádřené **tvorbou hrubého fixního kapitálu**²⁰ (dále jen THFK) dosáhly v roce 2014²¹ hodnoty 44,8 mld. Kč (v běžných cenách). Od roku 2010 má THFK klesající tendenci s mírným nárůstem v roce 2013 (meziročně o 1,6 %). Podíl kraje na republikové THFK v roce 2014 dosahoval hodnoty 4,1 % a zaujímal tak v mezikrajském srovnání deváté nejvyšší místo. V roce 2013 se region s hodnotou 4,6 % zařadil na sedmé nejvyšší místo.

Nejvyšší míru investování měl Středočeský kraj

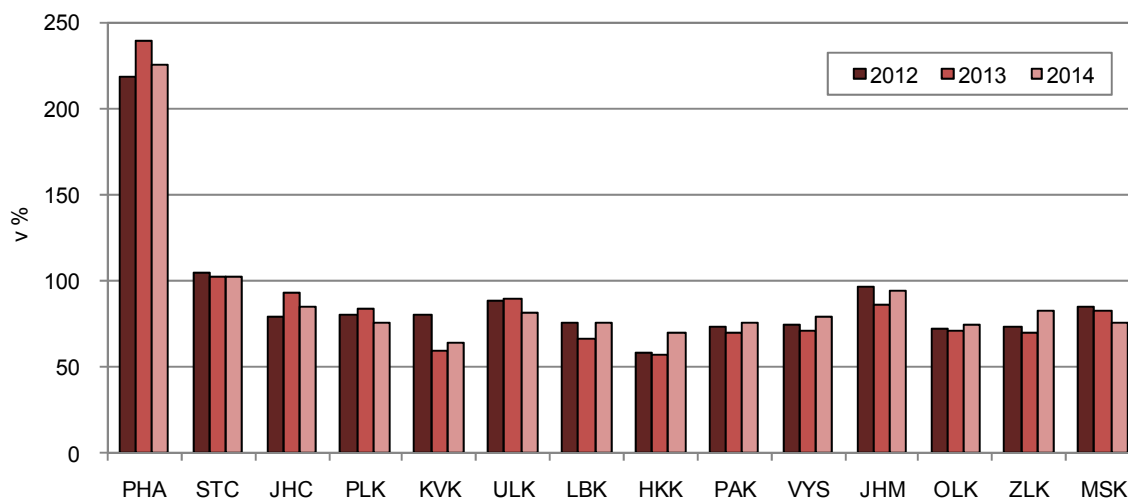
Míru investic vyjadřuje poměr THFK k HDP (obojí v běžných cenách). Nejvíce se investovalo v roce 2014 ve Středočeském kraji (28,1 %), naopak nejméně v kraji Královéhradeckém (20,0 %). Míra investic v Plzeňském kraji (20,1 %) je mezi regiony druhá nejnižší a meziročně poklesla o 2,4 procentního bodu.

²⁰ THFK představuje přírůstky/úbytky hmotných a nehmotných aktiv

²¹ údaje roku 2015 nejsou zatím k dispozici



Graf 3.3 Tvorba hrubého fixního kapitálu na 1 obyvatele podle krajů (průměr ČR=100)



THFK na 1 obyvatele se meziročně snížila Z hlediska relativního ukazatele přepočtu **THFK na 1 obyvatele** dosahuje Plzeňský kraj hodnoty 78,0 tis. Kč. Tato hodnota meziročně poklesla o 4,5 %, je pátá nejnižší v mezikrajském srovnání a o 25 tis. Kč nižší než v ČR. THFK na 1 obyvatele v Plzeňském kraji činila 75,7 % republikového průměru, což představovalo hodnotu o 7,9 procentního bodu nižší než v roce 2013.

Čistý disponibilní důchod domácností trvale roste

Čistý disponibilní důchod domácností (dále jen ČDDD) je výsledkem tvorby a rozdělování důchodů v peněžní formě a je určen na konečnou spotřebu. Tento ukazatel do značné míry zachycuje úroveň materiálního bohatství domácností trvale bydlících v regionu. ČDDD v Plzeňském kraji trvale roste. V roce 2015 dosáhl hodnoty 124,7 mld. Kč a meziročně vzrostl o 5,2 %, což byl nejvyšší nárůst v rámci ČR. Na republikovém ČDDD se kraj podílel 5,6 %, což mu zajišťuje v mezikrajském srovnání sedmé nejvyšší místo.

I ČDDD na 1 obyvatele má rostoucí trend

Hodnoty relativního ukazatele **ČDDD na 1 obyvatele** zaznamenaly v posledních letech rostoucí tendence. Plzeňský kraj v roce 2015 zaujímal mezi kraji v ČDDD na 1 obyvatele třetí nejvyšší místo za Hl. městem Prahou a krajem Středočeským. Až poslední čtyři roky se hodnota v regionu pohybuje nad průměrem ČR. V roce 2015 patřil Plzeňský kraj mezi čtyři regiony, jejichž hodnota ČDDD na 1 obyvatele přesáhla republikový průměr.

3.2 Věda, ICT

Na financování celkových výdajů na výzkum a vědu se nejvíce podílely podnikatelské zdroje. Podíl financování vědy a výzkumu ze zahraničních zdrojů byl v rámci krajů čtvrtý nejvyšší. Zvýšil se podíl domácností vybavených vysokorychlostním internetem. Nákupy jednotlivců přes internet výrazně vzrostly.

Z celkového počtu pracovníků ve vědě a výzkumu je téměř jedna čtvrtina žen

V roce 2015²² přibýlo proti roku 2014 v Plzeňském kraji 7 pracovišť **výzkumu a vývoje**. Z celkového počtu 120 pracovišť patří do podnikatelského sektoru více jak tři čtvrtiny, 14,2 % pak do sektoru vysokoškolského. Ve vědě a výzkumu pracovalo v Plzeňském regionu 2 971 osob (přepočtené osoby na

²² Údaje roku 2016 nejsou zatím k dispozici

plně zaměstnané), z toho 1 770 (tj. 59,6 %) výzkumných pracovníků a 950 (tj. 32,0 %) techniků. Z celkového počtu pracovníků ve vědě a výzkumu tvořily téměř jednu čtvrtinu ženy, mezi výzkumníky pracovalo 14,2 % žen.

Výdaje na výzkum a vývoj v Plzeňském kraji klesly

Celkové **výdaje na vědu, výzkum a vývoj** dosáhly v roce 2015 v regionu částky 4 606,8 mil. Kč, což představovalo 5,2 % z republikových výdajů v této oblasti. I když se od počátku pětileté časové řady výdaje na výzkum a vývoj zvýšily o 46,6 %, meziročně klesly o 2,8 %.

Neinvestiční výdaje tvořily 74,2 % z celkových výdajů na výzkum a vědu v Plzeňském kraji

Z celkových výdajů charakteru investic připadá na **neinvestiční výdaje** 3 420,5 mil. Kč (tj. 4,9 % z celorepublikových neinvestičních výdajů na výzkum a vývoj). V poměru k celkovým výdajům kraje v této oblasti představuje tato částka 74,2 %, část **investičních výdajů** pak 25,8 %. Z celorepublikového úhrnu představuje podíl Plzeňského kraje na investičních výdajích 6,5 %. V rámci ČR má Plzeňský kraj třetí nejvyšší podíl financování výzkumu a vývoje ze zahraničních zdrojů.

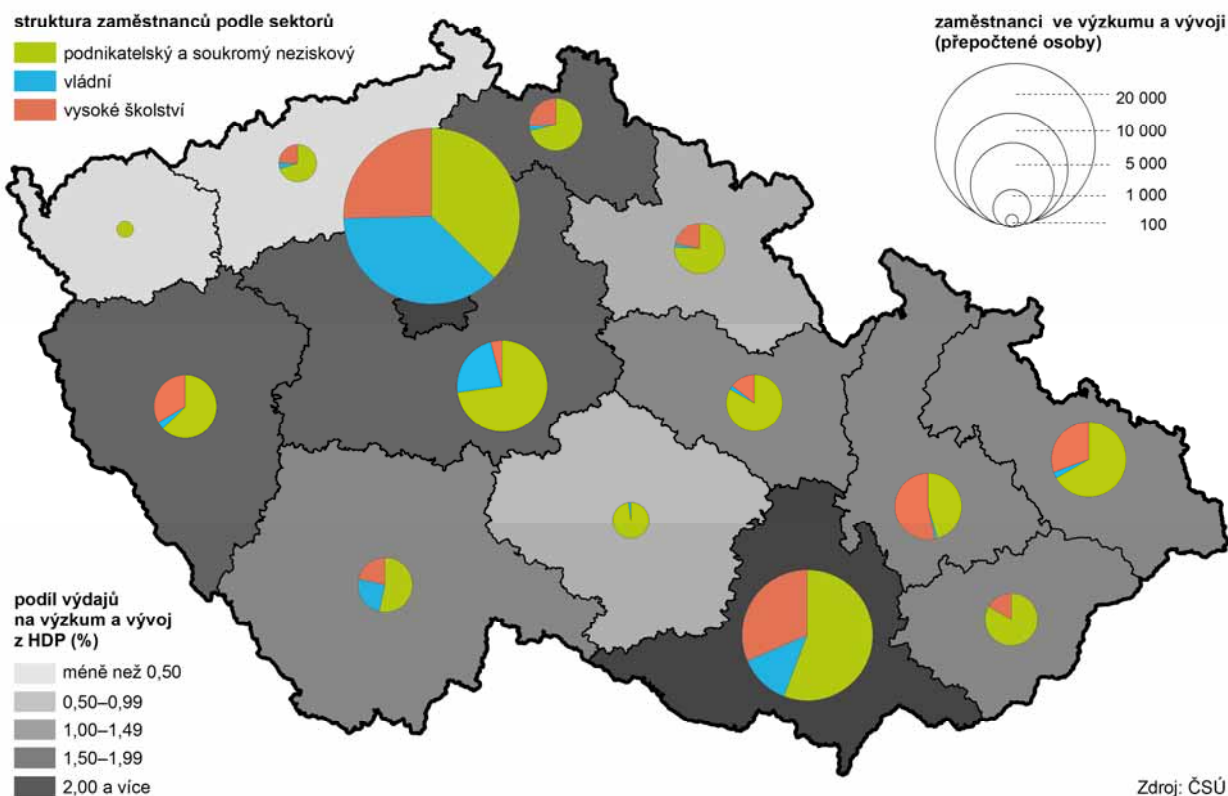
Na financování celkových výdajů na vědu a výzkum se nejvíce podílely podnikatelské zdroje

Na financování celkových výdajů na výzkum a vědu se nejvíce podílely podnikatelské zdroje (57,9 %), druhý nejvyšší podíl představovaly veřejné zdroje ČR (23,6 %), v pořadí třetí nejvyšší podíl tvořily veřejné zahraniční zdroje (17,8 %). V rámci krajů byla výše podílu financování ze zahraničních zdrojů čtvrtá nejvyšší.

Významným centrem výzkumu a vývoje je krajské město Plzeň

Významným centrem výzkumu a vývoje je krajské město Plzeň. Západočeská univerzita zřídila v Plzni v roce 2000 Výzkumné centrum nových technologií, které se orientuje na potřeby průmyslových podniků, a to nejen v Plzeňském regionu.

Výzkum a vývoj v krajích v roce 2015



U domácností lze zaznamenat v delší časové řadě rostoucí trend ve využívání ICT

V Plzeňském kraji využívalo v roce 2015²³ **osobní počítač** (dále jen PC) 75,3 % domácností, ve srovnání s předchozím rokem vzrostl tento podíl o 4,6 procentních bodů. Podíl osob využívajících **internet** činil v domácnostech kraje 75,1 %, proti roku 2014 se jedná o zvýšení o 5,3 procentních bodů. V mezikrajském porovnání je podíl vybavení internetem u domácností v Plzeňském kraji čtvrtý nejvyšší. Ve srovnání s dosaženým podílem za ČR je Plzeňský kraj o 1,3 procentních bodů nad průměrem ČR. V průběhu tří let se výrazně zvýšil podíl domácností s vysokorychlostním internetem z 62,3 % v roce 2013 na 73,7 % v roce 2015. Nákupy přes internet realizovalo v kraji více než 40 % osob starších 16 a více let.

3.3 Organizační struktura

Zjištěná ekonomická aktivita ekonomických subjektů z celkového počtu ekonomických subjektů byla v porovnání s ostatními kraji čtvrtá nejnižší. Nejvíce ekonomických subjektů podnikalo ve Velkoobchodu, maloobchodu včetně oprav a údržby motorových vozidel. Nejčteněji zastoupenou právní formou byly živnostníci.

Meziročně lehce vzrostl počet registrovaných ekonomických subjektů v kraji

V registru ekonomických subjektů Plzeňského kraje bylo k 31. 12. 2016 zaznamenáno 144 545 ekonomických subjektů, což představovalo 5,1 % všech evidovaných subjektů v ČR. Z meziročního srovnání vyplývá, že od konce roku 2015 došlo k mírnému navýšení počtu těchto subjektů v kraji o 1 067 (0,7 %).

Ekonomickou aktivitu vykazovalo 48,3 % subjektů

Z celkového počtu ekonomických subjektů vykazovalo aktivitu jen 69 886 subjektů, tj. 48,3 %. Podle **zjištěné ekonomické aktivity** v rámci subjektů zapsaných v registru se Plzeňský kraj v porovnání s ostatními kraji umístil na čtvrtém nejnižším místě. Nižší zjištěnou ekonomickou aktivitu oproti Plzeňskému kraji vykazovaly kraje Liberecký (46,3 %), Ústecký (45,7 %) a Karlovarský (43,6 %). Nejvyššího podílu subjektů se zjištěnou ekonomickou aktivitou dosáhl naopak Kraj Vysočina (54,6 %) a Hlavní město Praha (53,7 %). V ČR bylo z celkového počtu 2 807 532 ekonomických subjektů 50,9 % subjektů se zjištěnou aktivitou.

Nejvíce subjektů působilo v oblasti Velkoobchodu a maloobchodu

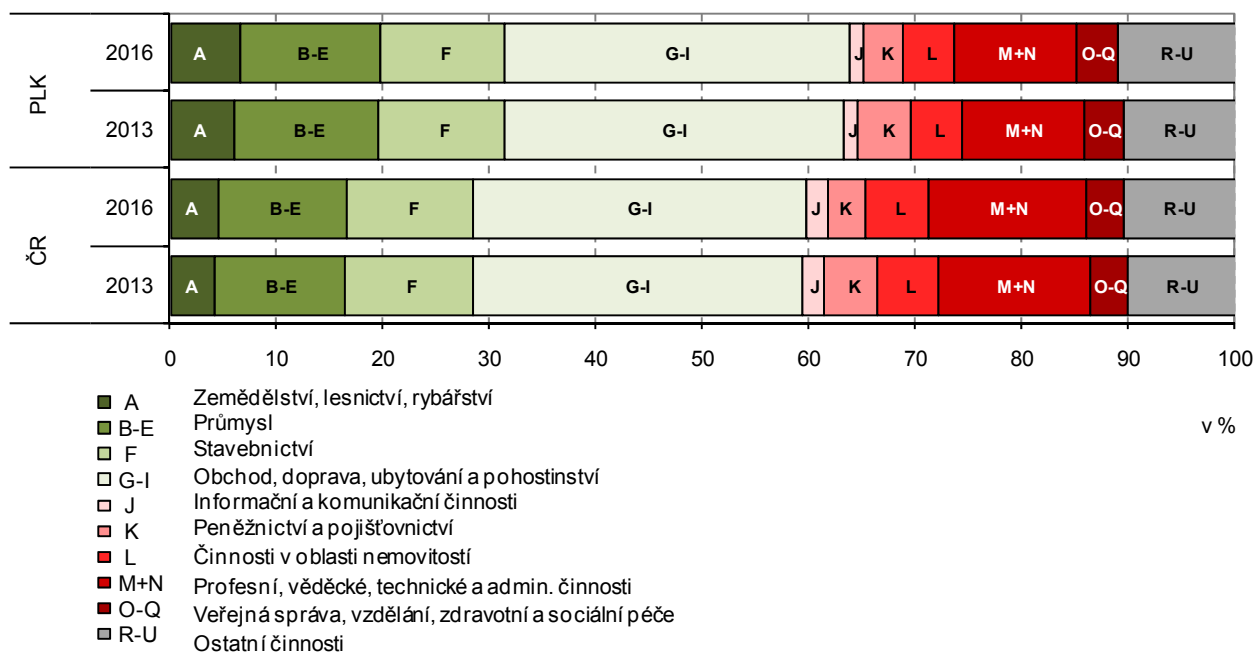
Z hlediska **struktury podle CZ-NACE** působilo ve všech krajích nejvíce subjektů v oblasti Velkoobchodu a maloobchodu včetně oprav a údržby motorových vozidel. V Plzeňském kraji činilo toto odvětví 22,8 % z celkového počtu ekonomických subjektů. K dalším čteněji zastoupeným odvětvím v krajích ČR, tedy i v Plzeňském kraji, patřil Průmysl (12,8 %) a Stavebnictví (11,2 %). Nejnižší podíl z celkového počtu ekonomických subjektů tvořilo odvětví Veřejná správa a obrana včetně povinného sociálního zabezpečení. V Plzeňském kraji bylo toto odvětví zastoupeno jen u 0,9 % subjektů.

Více jak tři čtvrtiny subjektů tvoří fyzické osoby, zejména živnostníci

K 31. 12. 2016 bylo v Plzeňském kraji zapsáno 114 325 **fyzických osob**, což představovalo z celkového počtu ekonomických subjektů v kraji 79,1 % a z celkového počtu fyzických osob v ČR 5,4 %. V případě zbylých 30 220 subjektů se jednalo o **osoby právnické**, které tak tvořily jen 20,9 % celkového počtu subjektů v kraji a zároveň se na celkovém počtu právnických osob v ČR podílely 4,3 %. Nejčteněji zastoupenou **právní formou** v Plzeňském kraji byly na konci roku 2016 živnostníci (fyzické osoby podnikající podle živnostenského zákona), kterých se v registru ekonomických subjektů vyskytovalo 98 606, tj. 68,2 % ze všech ekonomických subjektů kraje.

²³ Údaje jsou publikovány jako tříleté klouzavé průměry

Graf 3.4 Ekonomické subjekty podle převažující ekonomické činnosti CZ-NACE (k 31. 12.)



Nejvíce narůstá počet subjektů s více než 500 zaměstnanci

U více než 60 % ekonomických subjektů nebyla v registru uvedena **velikostní kategorie počtu zaměstnanců** a přes 30 % tvořily subjekty bez zaměstnanců. V kraji se nejčastěji vyskytovaly tzv. mikropodniky (subjekty do 10 zaměstnanců), jejichž počet v roce 2016 překročil hranici 10 tisíc a z celkového počtu ekonomických subjektů představovaly 6,9 %. V rozmezí let 2013 až 2016 byl zaznamenán nejvyšší úbytek ekonomických subjektů v kategorii 20–49 zaměstnanců (o 5,6 %), naopak nejvyšší růst byl zjištěn ve skupině 500–999 zaměstnanců (o 11,8 %).

3.4 Zemědělství

V rámci EU došlo v roce 2015 k meziročnímu poklesu zemědělské produkce, u ČR byl třetí nejvyšší z 28 členských zemí. Hodnota HZP byla významně ovlivněna klimatickými podmínkami, situací na evropských trzích, dlouhodobým trendem úbytku užívané půdy a dotační politikou zemědělství. V mezikrajském porovnání byl v Plzeňském kraji meziroční pokles u zemědělské produkce na 1 ha obhospodařované půdy čtvrtý nejvyšší.

Hrubá zemědělská produkce poklesla

Hrubá zemědělská produkce (dále jen „HZP“) vyjádřená souhrnným zemědělským účtem dosáhla v roce 2015²⁴ hodnoty 10,4 mld. Kč (v běžných cenách). Meziročně došlo ke snížení o 10,1 %. Z pohledu pětileté časové řady to představuje první pokles HZP od roku 2010 a tím došlo k přerušení trendu růstu. Poklesla rostlinná i živočišná produkce. Oproti roku 2011 došlo v roce 2015 k nárůstu HZP o 8,8 %.

Na celkové zemědělské produkci ČR se kraj podílel 8,2 %

Na celkové zemědělské produkci za ČR se Plzeňský kraj podílel 8,2 %, což představuje pátý nejvyšší podíl v mezikrajském porovnání. Podíl rostlinné produkce v peněžním vyjádření v našem kraji v roce 2015 představoval 47,7 %.

²⁴ Údaje roku 2016 zatím nejsou k dispozici, data za rok 2015 jsou semidefinitivní



Ve srovnání s rokem předchozím se jedná o pokles o 0,4 p.b. Významnými komoditami s největším podílem na rostlinné produkci byly obiloviny (45,7 %), píce (22,8 %), technické plodiny (24,9 %), z toho zejména semena řepky a řepice (21,7 %). Hlavním reprezentantem zastupujícím **živočišnou produkci** je mléko s podílem 47,8 % (meziroční pokles 4,8 p. b.). Intenzita zemědělské produkce vyjádřená HZP/ha dosahuje v Plzeňském kraji hodnoty 33 321 Kč/ha, což je o 2 933 Kč/ha méně než je celorepublikový průměr (o 8,1 %). Meziročně tento ukazatel klesl o 9,4 %.

**Téměř 63 %
obhospodařované
zemědělské půdy
připadá na ornou půdu**

V roce 2016 z výměry 310 550 ha obhospodařované zemědělské půdy připadlo na ornou půdu 62,7 %. Rozsah obhospodařované zemědělské i orné půdy byl ve sledovaném období velmi variabilní. Z údajů meziročních změn za posledních deset let je patrný dlouhodobý pokles výměry orné půdy, který má ale v posledních třech letech mírnější průběh.

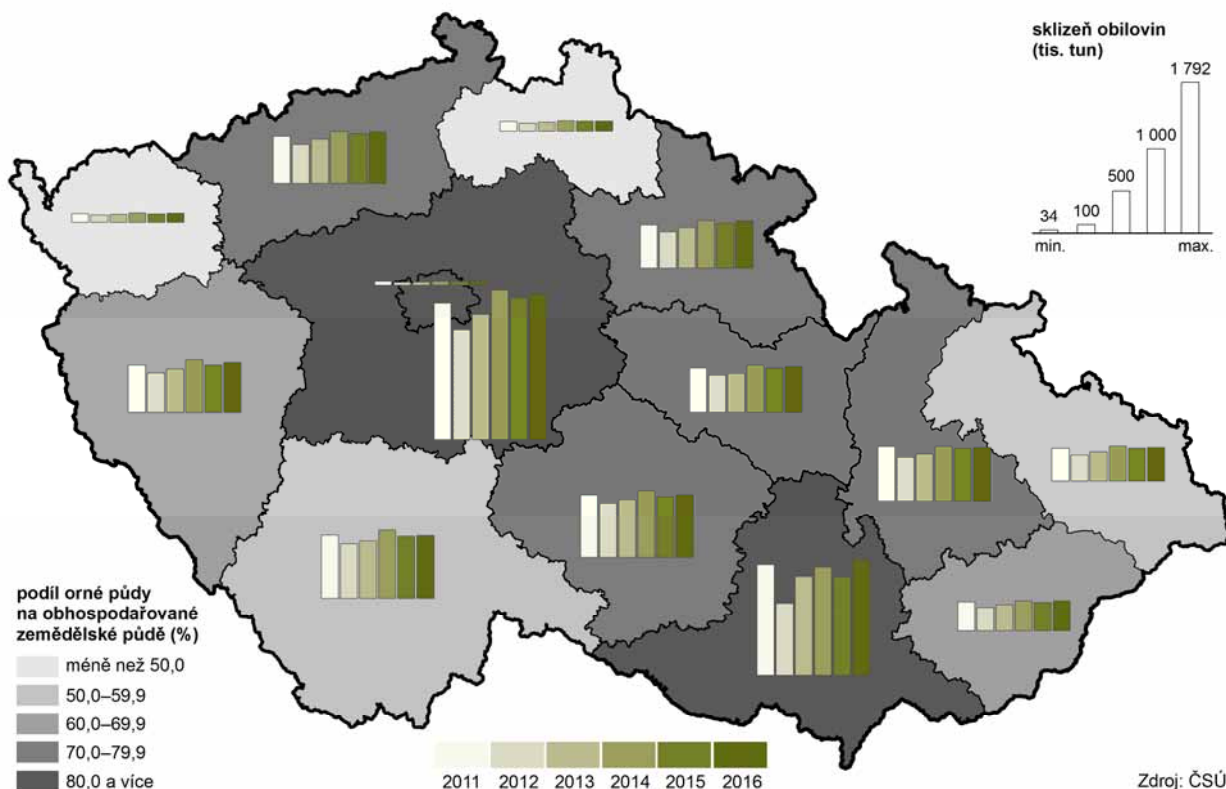
**Osevní plochy obilovin
byly nižší než v roce
2015, osevní plochy
brambor stouply**

Z dlouhodobého pohledu klesají **osevní plochy** obilovin (za posledních pět let došlo k poklesu o 6,9 %). V roce 2016 se meziročně snížily osevní plochy obilovin o 2,4 %, přesto to neovlivnilo výsledky sklizně, která byla meziročně vyšší. Pokles osevních ploch obilovin byl ovlivněn zejména výrazným snížením osevních ploch ovsa o 17,3 %, žita o 8,7 % a ječmene 6,5 %. Osevní plochy řepky se meziročně snížily o 2,4 %. S dlouhodobým nárůstem stavu hospodářských zvířat v živočišné výrobě dochází i k nárůstu osevních ploch pícnin; meziročně došlo k jejich zvýšení o 7,3 %. Po proměnlivém vývoji posledních let se ustálila výměra půdy pro pěstování brambor na 970 ha, ve srovnání s rokem 2015 to znamenalo nárůst o 4,2 %.

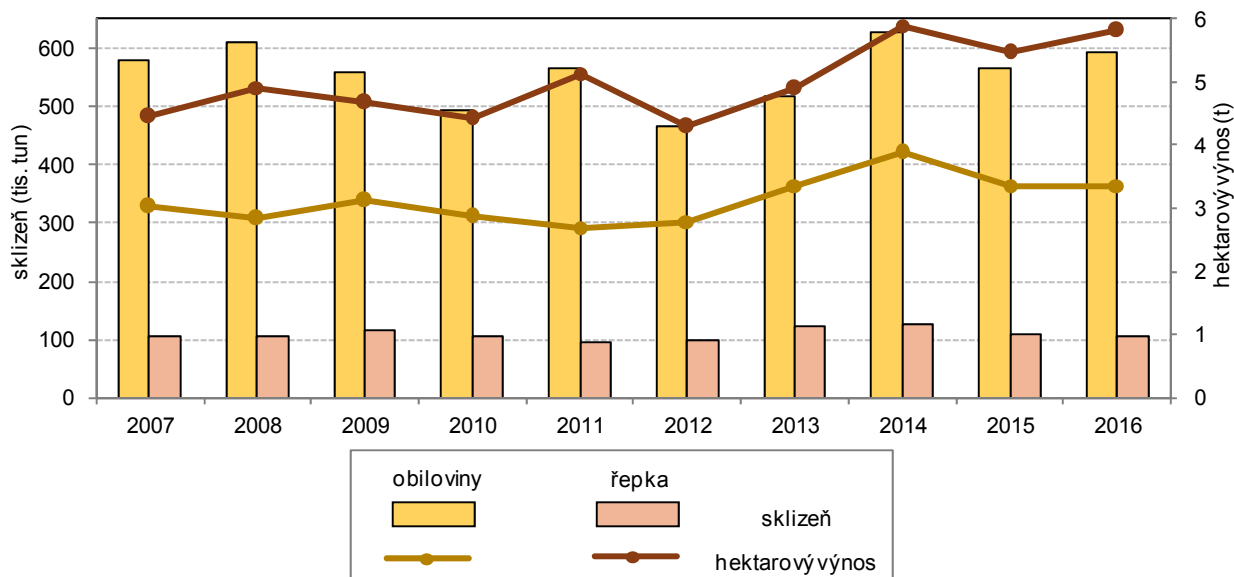
**Meziročně sklizeň
obilovin stoupla o 5 %
a sklizeň brambor
o 57,7 %**

V roce 2016 bylo z výměry 101,36 tis. ha sklizeno v Plzeňském kraji 592,5 tis. tun obilovin. Meziročně došlo k jejímu nárůstu o 5,0 %. Produkce pšenice se zvýšila o 5,4 %, ječmene o 2,2 %, naopak k poklesu došlo u žita o 8,1 % a ovsa o 18,8 %. K výraznému nárůstu produkce o 57,7 % došlo u brambor. Výrazný nárůst o 38,4 % zaznamenala **sklizeň** pícnin, kukuřice na zeleno a siláž o 42,2 %. Výnos obilovin stoupl meziročně na 5,81 t/ha, tj. o 6,2 %. V roce 2016 byl dosažený výnos ve srovnání s celorepublikovým průměrem o 0,52 t/ha nižší, tj. o 8,2 %. V mezikrajském srovnání výnosů obilovin dosáhl Plzeňský kraj na 10. místo. Brambory zaznamenaly nárůst výnosů o 51,3 %, v absolutních číslech to znamená 32,71 t/ha oproti 21,61 t/ha v roce 2015. Hektarový výnos brambor v Plzeňském kraji byl v roce 2016 vyšší než průměr na národní úrovni o 2,83 t/ha.

Skližeň obilovin v krajích v letech 2011 až 2016



Graf 3.5 Skližeň a hektarové výnosy obilovin a řepky v Plzeňském kraji



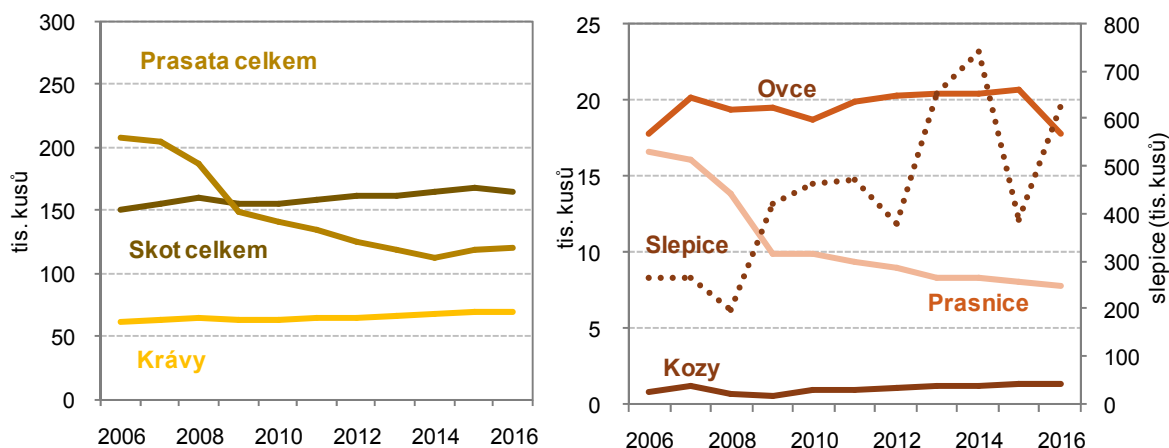
Stavy skotu, prasat, ovcí i drůbeže se meziročně snížily

Dle **soupisu hospodářských zvířat k 1. 4. 2016** se stavy skotu meziročně snížily o 3 591 kusů (tj. o 2,1 %), u krav se stav snížil o 740 kusů, tj. o 1,0 %. Stav prasat se meziročně zvýšil o 2 307 kusů (tj. o 1,9 %), snížení o 244 kusů bylo zaznamenáno naopak u prasnic (tj. o 3,0 %). Stavy ovcí se snížily o 2 878 kusů (tj. o 13,9 %) a k poklesu došlo i v ostatních krajích ČR. Počet drůbeže meziročně klesl o 30 868 kusů, tj. o 1,3 %.

Intenzita chovu skotu se meziročně zvýšila

Intenzita chovu skotu²⁵ se v Plzeňském kraji meziročně lehce snížila na 53,3 kusů na 100 ha. V dlouhodobém pohledu má však mírně vzrůstající tendenci. Plzeňský kraj má druhou nejvyšší hodnotu v rámci ČR za krajem Vysočina. Ukazatel intenzity chovu prasat²⁶ má v retrospektivním pohledu dlouhodobě klesající trend. Až v roce 2015 došlo k mírnému oživení, které pokračovalo i v roce 2016, kdy ukazatel dosáhl hodnoty 62,0 kusů na 100 ha.

Graf 3.6 Stavby hospodářských zvířat v Plzeňském kraji (podle stavu ke dni soupisu)



Výroba hovězího i vepřového masa roste

S nárůstem stavu hospodářských zvířat souvisí i **produkce masa**. V roce 2015 se zvýšila celková produkce masa (bez drůbežího) proti roku 2014 o 7,3 % na 26 870 tun. U hovězího masa došlo k nárůstu o 867 tun, tj. o 11,9 %, u vepřového o 956 tun, tj. o 5,4 %. Výroba jatečného skotu meziročně mírně vzrostla o 289 tun živé hmotnosti (o 1,4 %). O 3 518 tun živé hmotnosti (tj. o 13,2 %) se zvýšila výroba jatečné drůbeže. Naopak výroba jatečných prasat meziročně poklesla o 401 tun živé hmotnosti, tedy o 1,9 %.

Výroba mléka i průměrná dojivost se zvýšila, současně se snížila průměrná snáška vajec na nosnici

Výroba mléka v Plzeňském kraji se meziročně zvýšila o 1 988 tisíc litrů, tj. o 0,7 % na 306 030 tisíc litrů. Jedná se tak o čtvrtou nejvyšší produkci mléka v České republice. Se zvýšenou produkcí mléka se současně zvýšila i průměrná dojivost (7 837,3 litrů), která však i z dlouhodobého pohledu má rostoucí tendenci. V mezikrajském srovnání má Plzeňský kraj pátou nejnižší hodnotu průměrné dojivosti. Průměrná **snáška vajec** na jednu nosnici činila 309 vajec a ve srovnání s republikovým průměrem byla o 8 vajec vyšší. Přestože se snáška vajec meziročně snížila (cca o 2 vejce) o 0,6 %, v rámci ČR zaujímá šesté nejvyšší místo.

²⁵ Podíl stavu skotu na 100 ha obhospodařované zemědělské půdy

²⁶ Podíl stavu prasat na 100 ha obhospodařované orné půdy

3.5 Lesnictví

Rozloha lesů České republiky představuje 1,5 % z celkové výměry lesů EU 28. Více než tři čtvrtiny připadá na lesy ve veřejném vlastnictví, což je téměř dvakrát více než činí podíl za všechny členské země. Podíl zalesněné půdy k celkové ploše ČR je mírně pod průměrem EU. Plzeňský kraj je druhým krajem s nejvyšší plochou lesních pozemků. Zatímco se podíl lesních pozemků meziročně zvyšuje, klesá neustále podíl zemědělské půdy.

Dřevo je významným obnovitelným zdrojem energie

Lesní pozemky se v roce 2015 v Plzeňském kraji rozprostíraly na ploše o rozloze 300,6 tis. ha, tj. 39,8 % z celkové výměry kraje. Významný podíl (asi 43 % z celkové výměry pozemků) na rozloze lesních pozemků v kraji mají Klatovsko (část šumavských lesů), Tachovsko (část Českého lesa) a Rokycansko (křivoklátské a brdské lesy). V mezikrajském srovnání se řadí Plzeňský kraj s podílem 39,8 % z celkové výměry na čtvrté místo v ČR. Hodnota krajského podílu je o 5,9 procentních bodů vyšší než republikový průměr. Z dlouhodobého pohledu má výměra lesních ploch rostoucí trend, i když nárůst je velmi mírný (průměrné tempo růstu posledních pěti let je 0,05 %). Z celkové výměry lesních pozemků tvoří 292 150 ha, tj. 97,2 %, plochy dřevin. Podle druhových kategorií je v tom 84,7 % jehličnatých dřevin (247 564 ha) a 15,3 % listnatých (44 587 ha). V roce 2015 bylo v Plzeňském kraji zalesněno 2 090 ha, což je o 146 ha méně než v roce 2014. V časové řadě od roku 2008 lze zaznamenat pokles o 14,7 %.

Plzeňský kraj měl druhý nejvyšší podíl těžby jehličnatého dřeva na těžbě celkové

V Plzeňském kraji bylo v roce 2015 vytěženo celkem 1,6 mil. m³ dřeva bez kůry, z toho nejvíce dřevo jehličnaté (95,1 %). Zbytek představuje těžbu listnatého dřeva ve výši 80 750 m³ bez kůry. V mezikrajském srovnání má Plzeňský kraj druhý nejvyšší podíl těžby jehličnatého dřeva na těžbě celkové hned za krajem Vysočina. Krajský podíl převyšuje republikový průměr o 6,1 procentního bodu. Z celkové těžby dřeva představuje těžba nahodilá (612 987 m³ bez kůry) 37,4 %. Jde o jednu z forem těžby, která je prováděna za účelem zpracování stromů poškozených v důsledku škodlivých vlivů (vítr, námraza, škodlivý hmyz apod.). Z celkového objemu nahodilé těžby se jednalo o 72,6 % těžby živelní a 21,4 % způsobené hmyzími škůdci. Dále byly v roce 2015 v Plzeňském kraji provedeny na 4 338 ha výchovné zásahy v mladých porostech tzv. prořezávky a na 8 666 ha na ně navazující probírky (předmětní zásah v předmětních lesních porostech).

3.6 Průmysl

Plzeňský kraj dosahuje páté nejvyšší průměrné hrubé měsíční mzdy v průmyslu. Tržby z prodeje výrobků a služeb průmyslové povahy měly rostoucí trend, ale produktivita práce vyjádřená podílem tržeb z prodeje výrobků a služeb průmyslové povahy na zaměstnance byla nižší než produktivita práce v ČR.

Plzeňský kraj dosahuje páté nejvyšší průměrné měsíční hrubé mzdy v průmyslu

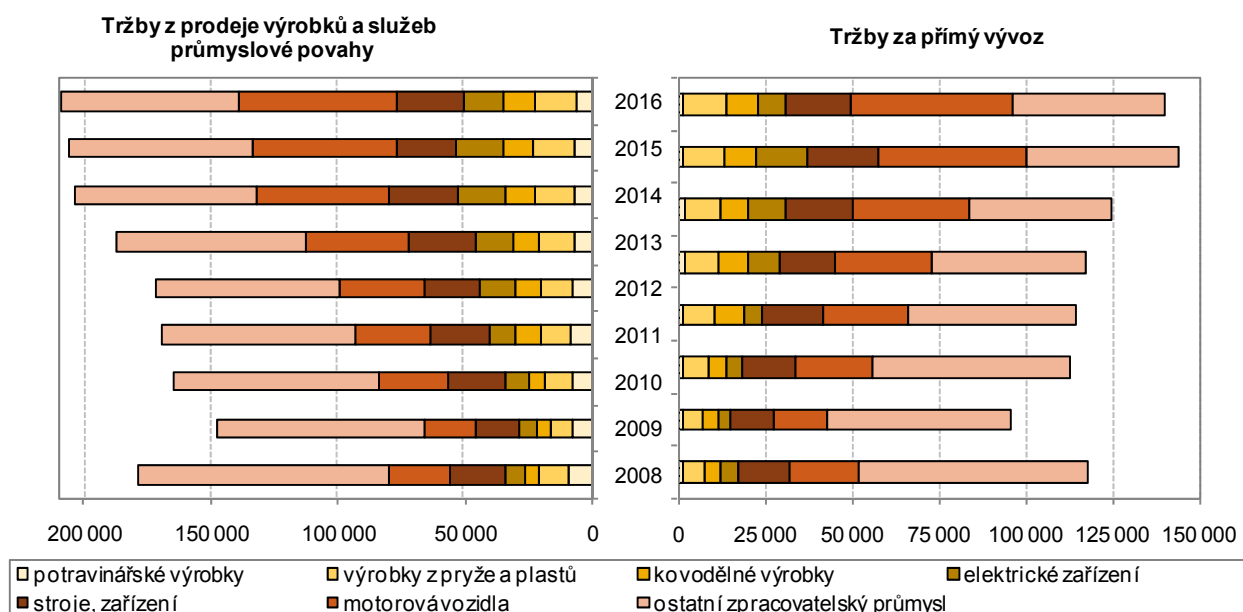
V Plzeňském kraji se v roce 2016 oproti roku 2015 zvýšil počet velkých **průmyslových podniků**²⁷ o 1 subjekt. Průměrný evidenční počet zaměstnanců vzrostl meziročně o 1 381 osob (tj. o 2,3 %) na 61 062 zaměstnanců. I když byl průměrný evidenční počet zaměstnanců v porovnání s ostatními kraji pátý nejvyšší, meziroční růst průměrného evidenčního počtu zaměstnanců vyjádřený indexem ^{2016/2015} představoval v rámci ČR pátý nejnižší index. Průměrná hrubá

²⁷ Podniky se 100 a více zaměstnanci se sídlem na území kraje



mzda na fyzické osoby se zvýšila o 1 305 Kč na 30 357 Kč. V mezikrajském srovnání se jednalo o pátou nejvyšší měsíční hrubou mzdu. Výše průměrné hrubé mzdy v průmyslu za ČR (30 011 Kč) byla v porovnání s Plzeňským krajem nižší o 346 Kč. V devíti krajích byla výše průměrná hrubé mzdy v průmyslu nižší než průměrná hrubá mzda za ČR. Výše průměrné hrubé mzdy v ČR byla ovlivněna především vyššími dosaženými průměrnými hrubými mzdami v Hl. městě Praze (36 037 Kč) a Středočeském kraji (35 698 Kč).

Graf 3.7 Tržby ve zpracovatelském průmyslu v Plzeňském kraji



Tržby z prodeje výrobků a služeb průmyslové povahy mají v posledních letech rostoucí trend

Tržby z prodeje výrobků a služeb průmyslové povahy²⁸ dosáhly v roce 2016 v běžných cenách hodnoty 213 925 mil. Kč, což představuje v porovnání s předchozím rokem zvýšení o 1,4 %. Podíl **tržeb za přímý vývoz** na tržbách z prodeje výrobků a služeb průmyslové povahy činil v roce 2016 v Plzeňském kraji 67,7 %, což představuje meziroční nárůst o 0,8 procentního bodu. V mezikrajském srovnání se jedná o sedmý (v roce 2015 to byl osmý) nejvyšší podíl v ČR, který překračuje republikový podíl o 4,7 procentních bodů. **Produktivita práce²⁹** se meziročně snížila o 0,9 % na absolutní částku 3,503 tis. Kč. V mezikrajském srovnání dosáhla šesté nejvyšší hodnoty ležící o 622 tis. Kč pod průměrem ČR. Na poklesu produktivity práce se podílí nedostatek kvalifikovaných pracovníků, nabídka pracovní síly je jiná než jakou podnikatelé potřebují. Průmysl představuje nízkou přidanou hodnotu, a proto je poměrně snadno nahraditelný robotizovanou výrobou.

Na výši tržeb ve zpracovatelském průmyslu se nejvíce podílelo odvětví motorových vozidel

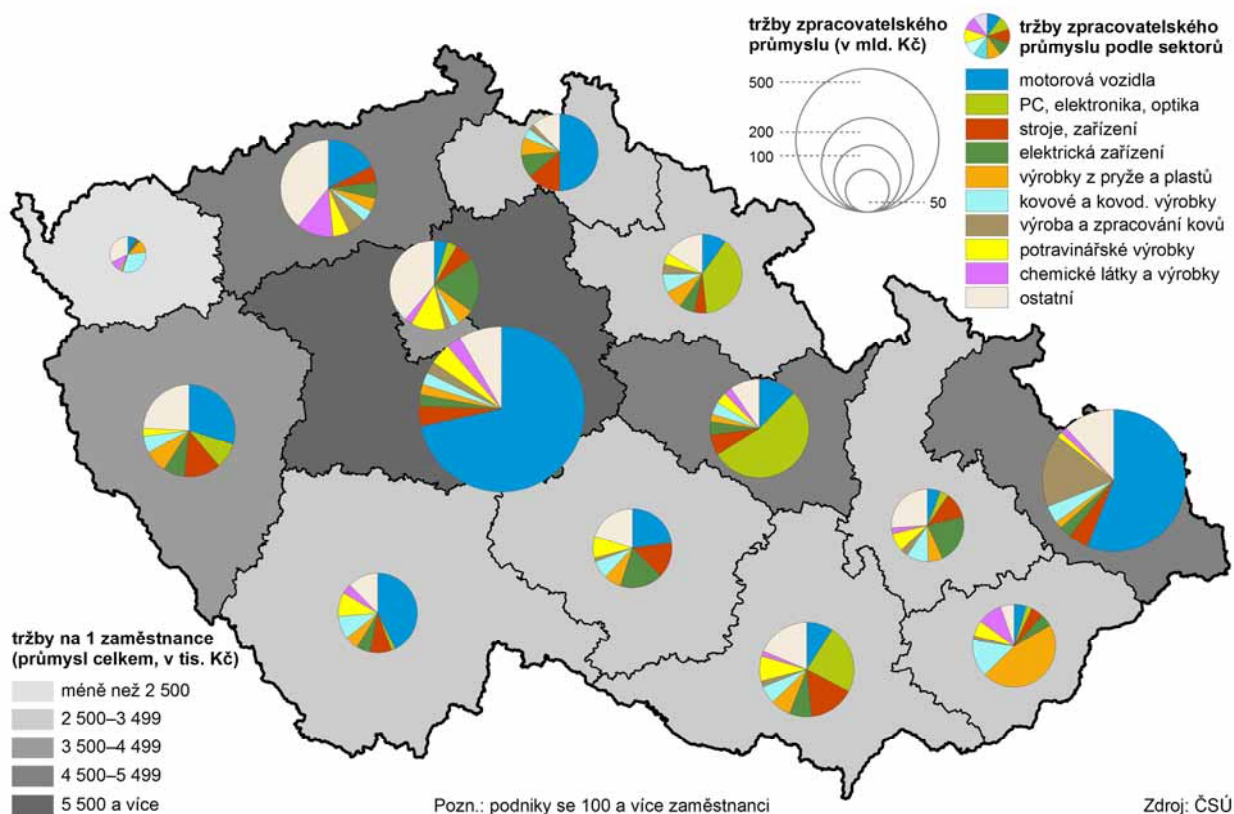
Objem tržeb z prodeje výrobků a služeb průmyslové povahy ve **zpracovatelském průmyslu** dosáhl výše 208 876 tis. Kč, což představuje 97,6 % z celkových tržeb v průmyslu. Meziroční nárůst těchto tržeb ve zpracovatelském průmyslu činil 1,5 %. Na výši těchto tržeb se především podílí

²⁸ Bez DPH

²⁹ Podíl tržeb z prodeje vlastních výrobků a služeb průmyslové povahy na zaměstnance (běžné ceny)

z 29,6 % odvětví výroby motorových vozidel (kromě motocyklů), přívěsů a návěsů, z 12,7 % odvětví výroby strojů a zařízení j. n., z 9,0 % odvětví výroby počítačů, elektronických a optických přístrojů a zařízení a z 8,0 % výroba pryžových a plastových výrobků. Podíl tržeb z průmyslové činnosti za vývoz dosáhl ve zpracovatelském průmyslu 68,7 %. Nejvíce tržeb za vývoz byl zaznamenán ve výrobě papíru a výrobků z papíru (93,8 %) a ve výrobě počítačů, elektronických a optických přístrojů a zařízení (92,3 %). Průměrný evidenční počet zaměstnanců (ve fyzických osobách) ve zpracovatelském průmyslu (59 721 pracovníků) byl meziročně vyšší o 2,4 %. Nejvíce se ročně zvýšily počty zaměstnanců v odvětví výroby nábytku (o 30,9 %) a ve výrobě počítačů, elektronických a optických přístrojů a zařízení (o 13,8 %). Průměrná hrubá měsíční mzda na fyzické osoby ve zpracovatelském průmyslu činila 30 239 Kč, tj. meziroční nárůst o 4,5 %.

Tržby z prodeje výrobků a služeb průmyslové povahy v krajích v roce 2016



3.7 Energetika

V Plzeňském kraji patří k největším výrobcům elektřiny brutto parní elektrárny. Podíl vyrobené elektřiny brutto v kraji na celkové výrobě elektřiny brutto v ČR představoval v rámci krajů pátý nejnižší podíl. Nejvíce se na výrobě elektřiny brutto v ČR podílí kraje Ústecký (29,5 %), Jihočeský (16,0 %) a Vysočina (15,0 %). Spotřeba elektřiny netto v Plzeňském regionu dosáhla v rámci krajů pátý nejnižší podíl. Nejvyšší podíl ve spotřebě elektřiny netto podle odvětví v kraji má průmysl (38,1 %) a obchod, služby, školství a zdravotnictví (27,5 %) a domácnosti (27,5 %). Nejvyšší spotřeba elektřiny netto byla zaznamenána v kraji Středočeském.

Největší podíl na výrobě elektřiny brutto měly v Plzeňském kraji parní elektrárny

Energetika patří k průmyslovým odvětvím, která se zabývají získáváním, přeměnou a distribucí všech forem energie. V Plzeňském kraji bylo v roce 2016 vyrobeno 1 286,1 GWh elektřiny brutto³⁰. Meziročně se snížila výroba elektřiny brutto o 12,9 %, a to ve všech typech elektráren kromě vodních včetně přečerpávacích. Jediné vodní včetně přečerpávacích elektráren zaznamenaly meziroční růst o 20,8 GWh. V rámci republiky představuje **výroba brutto elektřiny** v Plzeňském kraji 1,5 % z celkové výroby elektřiny brutto v ČR a řadí Plzeňský kraj na páté nejnižší místo, nejvyšší podíl (29,5 %) z republikové výroby elektřiny brutto má kraj Ústecký. Přestože parní elektrárny zaznamenaly ve výrobě elektřiny brutto v Plzeňském regionu nejvyšší meziroční pokles (20,6 %), patřily stále k největším výrobcům elektrické energie, jejich podíl tvořil 58,7 % z celkově vyrobené brutto elektřiny v kraji. K dalším elektrárnám, které se nejvíce podílely na výrobě elektřiny brutto v Plzeňském regionu, patřily elektrárny plynové a spalovací (18,4 %) a fotovoltaické (16,4 %). V roce 2016 činil instalovaný výkon elektrizační soustavy v regionu 550,6 MW a jeho podíl na ČR představoval 2,5 %. Nejvyšší instalovaný výkon měly elektrárny parní (255,2 MW) a fotovoltaické (210,3 MW).

Z pohledu odvětví má nejvyšší podíl na spotřebě elektřiny v kraji průmysl

V roce 2016 bylo v Plzeňském kraji spotřebováno 3 047,8 GWh elektřiny netto³¹. Meziročně to představuje zvýšení o 4,6 %. Podíl regionu na celkové **spotřebě elektřiny** v ČR činil 5,3 %. Jednalo se o pátý nejnižší podíl v rámci ČR. Z hlediska odvětvové struktury největší podíl na spotřebě elektřiny má odvětví průmyslu (38,1 %), obchod, služby, školství a zdravotnictví (27,5 %) a domácnosti (27,5 %). Spotřeba elektřiny netto v domácnostech na 1 obyvatele dosáhla v Plzeňském kraji 1 452,5 kWh, meziročně vzrostla o 4,1 %. Ve spotřebě elektřiny v domácnostech na 1 obyvatele se umístil Plzeňský kraj na šestém místě, nejvyšší spotřebu vykázal kraj Středočeský (1 953,3 kWh) a naopak nejnižší spotřeba byla v kraji Jihomoravském (1 087,5 kWh). Proti celorepublikovému průměru spotřeby elektřiny v domácnostech na jednoho obyvatele (1 402,9 kWh) byla krajská spotřeba elektřiny netto o 49,6 kWh vyšší.

³⁰ Celková výroba elektřiny na svorkách generátorů

³¹ Celková spotřeba elektřiny brutto (vlastní spotřeba na výrobu elektřiny + spotřeba na přečerpání v přečerpávacích vodních elektrárnách + ztráty v sítích)

3.8 Stavebnictví

V roce 2016 se produkce ve stavebnictví za členské země EU 28 meziročně zvýšila o 1,3 %, u zemí v eurozóně byl růst o 0,3 p.b. vyšší. Zatímco růst v eurozóně byl dosažen hlavně díky stavebnímu inženýrství, tak u zbývajících členských zemí EU bylo dynamiky stavební produkce dosaženo díky produkci pozemních staveb. Stavební produkce však v ČR reálně poklesla o 7,6 %. V mezikrajském porovnání je Plzeňský kraj na sedmém místě u výše podílu objemu stavebních prací „S“ podle místa stavby na republikovém úhrnu.

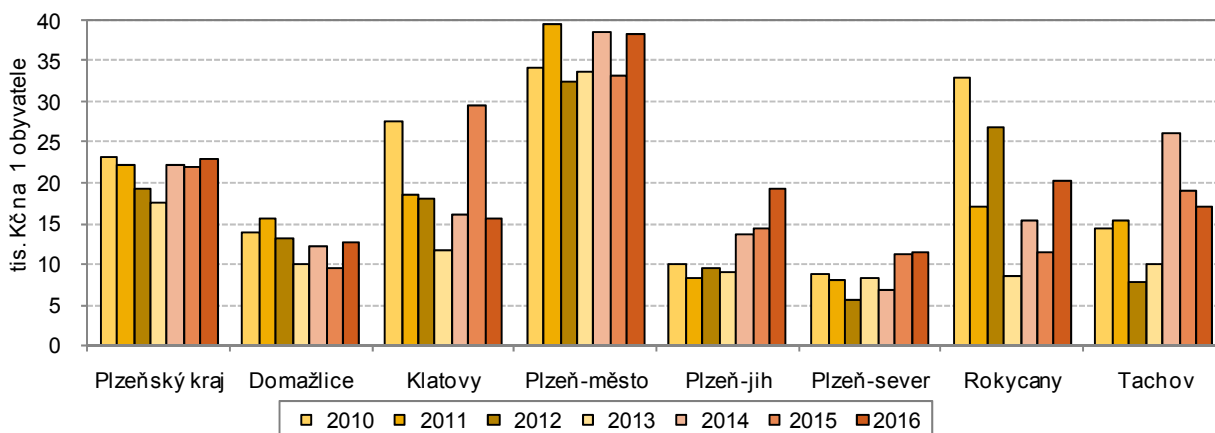
Objem základní stavební výroby podle sídla podniku meziročně poklesl o 7,8 %

Počet stavebních podniků zaměstnávajících 50 a více zaměstnanců se sídlem v kraji se v regionu dlouhodobě snižuje (z 31 v roce 2011 na 25 v roce 2016). Meziročně se snížil průměrný evidenční počet zaměstnanců ve stavebnictví z 3 027 na 2 933 zaměstnanců. Průměrná hrubá měsíční mzda v tomto odvětví meziročně stoupla o 1 707 Kč, tj. o 5,6 % (na 32 202 Kč). V roce 2016 představovala dosažená výše průměrné měsíční hrubé mzdy v kraji 97,7 % této mzdy v celé ČR. Objem **základní stavební výroby** (dále jen ZSV) **podle sídla podniku** v kraji meziročně klesl o 7,8 % na 5 858 mil. Kč (v běžných cenách). Na republikové úrovni ZSV poklesla o 13,2 %. Produktivita ZSV vyjádřená jako podíl ZSV na 1 zaměstnance dosáhla hodnoty 1 997 tis. Kč, což je v meziročním porovnání o 4,9 % méně. Z hlediska struktury ZSV se objem snížil u pozemního stavitelství o 6,5 % a u inženýrského stavitelství o 9,3 %.

Objem stavebních prací „S“ podle místa stavby se meziročně zvýšil o 4,8 %

Objem stavebních prací „S“ v tuzemsku podle místa stavby³² se meziročně zvýšil o 4,8 % (na 13 313 mil. Kč), a to zejména vlivem navýšení objemu prací u nové výstavby, rekonstrukcí, modernizací a nebytových staveb. V rámci kraje se snížil objem stavebních prací „S“ podle místa stavby na Klatovsku o 47,8 %, a to zejména vlivem poklesu nové výstavby, rekonstrukcí, modernizací, oprav a údržby. Naopak vysoký meziroční nárůst u všech druhů výstavby byl dosažen v okrese Rokycany (o 78,7 %). Veřejné zakázky v kraji, které představovaly téměř polovinu stavebních prací „S“ podle místa stavby, meziročně klesly o 20,5 %. Největší meziroční pokles veřejných zakázek zaznamenaly v okresech Klatovy (64,6 %) a Plzeň-jih (55,1 %). V přepočtu objemu stavebních prací „S“ na 1 obyvatele dosáhl Plzeňský kraj hodnoty 23 046, což je vůči celorepublikové hodnotě údaj vyšší o 3,3 %.

Graf 3.8 Stavební práce provedené podle dodavatelských smluv podle místa stavby v okresech Plzeňského kraje (za podniky s 20 a více zaměstnanci)



³² Za subjekty s 20 a více zaměstnanci



Počet stavebních povolení stoupl o 8,3 %

V Plzeňském kraji bylo v průběhu roku 2016 vydáno 5 614 **stavebních povolení**. Z celkového počtu vydaných stavebních povolení v ČR tvořil počet povolení v kraji 6,7 %. Z meziročního srovnání je patrný nárůst počtu vydaných stavebních povolení o 8,3 %. Z vydaných stavebních povolení byla polovina určena na stavby budov (49,6 %), a to zejména budov bytových (29,1 %) a nebytových (20,5 %). Stavební povolení pro nové stavby se na celkovém počtu podílejí jednou čtvrtinou. V meziročním srovnání podle struktury došlo ke zvýšení počtu stavebních povolení u nových nebytových budov (o 15,3 %) a patrný nárůst vykazuje i počet povolení u staveb na ochranu životního prostředí (o 10,6 %). U ostatních staveb došlo k celkovému navýšení (o 19,3 %).

Orientační hodnota staveb se zvýšila

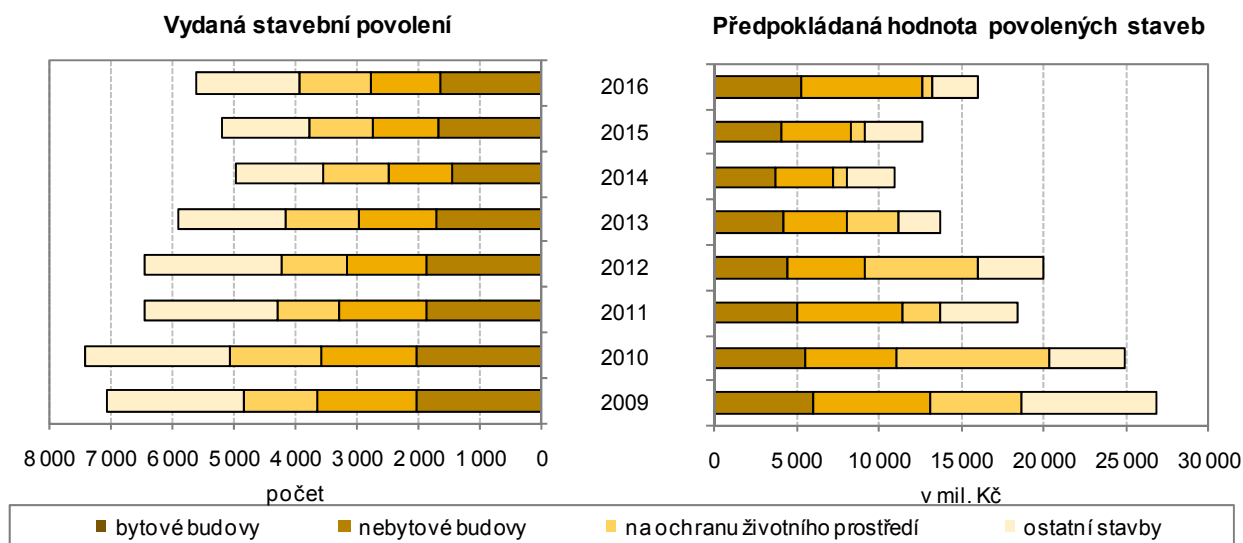
Výraznou proměnou prošla také **orientační hodnota staveb**, která v Plzeňském kraji činila celkem 16 060 mil. Kč, což znamená meziroční nárůst o 27,4 %. Z celkového objemu celorepublikové orientační hodnoty vydaných stavebních povolení činila hodnota v Plzeňském kraji 5,6 %, což představuje pátý nejvyšší podíl v rámci ČR. Orientační hodnota staveb na 1 stavební povolení stoupla meziročně o 17,6 % a jde druhým rokem o stoupající hodnotu (index 2014/2015 činil 114,6 %). Z hlediska mezikrajského srovnání orientační hodnoty staveb na 1 stavební povolení Plzeňský kraj dosahuje šestého místa. Z hlediska struktury z celkové orientační hodnoty povolovaných staveb tvořila nejvíce vydaná stavební povolení na budovy, a to 78,5 %, na tom se podílely bytové budovy 41,6 % a zbytek 58,4 % připadá na nebytové budovy. Ostatní stavby tvoří 22,1 % a stavby na ochranu životního prostředí 4,1 % z celkové orientační hodnoty stavebních povolení v kraji. Orientační hodnota staveb environmentálního charakteru v kraji se proti roku 2015 snížila o 19,8 %. V roce 2016 tvořila orientační hodnota staveb na ochranu životního prostředí v Plzeňském kraji 3,8 % z celkové republikové orientační hodnoty stavebních povolení na tyto stavby.

K nejvyššímu meziročnímu nárůstu počtu stavebních povolení i jejich orientační hodnoty došlo v okresech Plzeň-sever a Tachov

Z celkového počtu **stavebních povolení** v Plzeňském kraji jich bylo nejvíce vydáno v okresech Plzeň-sever (více jak jedna čtvrtina) a Plzeň-město (téměř jedna pětina). Ve srovnání s předchozím rokem došlo k nejvyššímu nárůstu v okresech Plzeň-sever (o 26,2 %) a Tachov (o 10,1 %). Přestože podíl vydaných stavebních povolení byl v okrese Plzeň-město druhý nejvyšší, v meziročním srovnání došlo ke stagnaci. Okresem, který vykazuje proti minulému období pokles, je okres Plzeň-jih a to o 3,5 %. K nejvyššímu nárůstu orientační hodnoty povolovaných staveb z pohledu okresního členění došlo v okrese Plzeň-jih (o 52,6 %) a Rokycany (o 50,3 %), a to zejména u stavebních povolení na výstavbu budov nebytových a na ochranu životního prostředí. U stavebních povolení na ochranu životního prostředí v meziročním srovnání nejvíce vzrostla orientační hodnota staveb v okrese Plzeň-jih (o 364,7 %), v okrese Rokycany (o 134,5 %) a dále v okrese Tachov (o 14,2 %). Naopak výrazný pokles v orientačních hodnotách staveb v této kategorii stavebních povolení byl zaznamenán v okresech Domažlice (o 69,5 %), Klatovy (o 80 %) a Plzeň-město (o 24,6 %). Orientační průměrné i celkové hodnoty povolených staveb (na 1 stavební povolení) meziročně vzrostly ve všech okresech kromě Klatov, kde došlo k poklesu průměrné hodnoty stavebního povolení o 7,9 %. Nejvyšší hodnota na jedno stavební povolení byla dosažena v okrese Plzeň-město, druhá nejvyšší v okrese Tachov, a naopak druhá nejnižší v okrese Klatovy a nejnižší v okrese Plzeň-sever. Meziroční nárůst průměrné orientační hodnoty povolených staveb se nejvíce

projevil ve čtyřech okresech, z toho nejvíce v okrese Plzeň-jih (o 58,1 %), v okrese Rokycany (o 51,4 %), v okrese Domažlice (o 33,9 %) a v okrese Tachov (o 25,1 %).

Graf 3.9 Vydaná stavební povolení podle druhu stavby v Plzeňském kraji



Orientační hodnota povolovaných staveb na ochranu životního prostředí dlouhodobě klesá

S ohledem na častější výkyvy počasí, zejména na rizika povodní, mají významnou úlohu v dnešní době **stavby na ochranu životního prostředí**. Celkově bylo vydáno v kraji 1 154 stavebních povolení na stavby ochrany životního prostředí, přičemž průměrná hodnota stavby na 1 stavebního povolení dosáhla v Plzeňském kraji 1,74 mil. Kč. V mezikrajském srovnání činí podíl celkové předpokládané hodnoty povolených staveb na ochranu životního prostředí v Plzeňském kraji pátou nejnižší hodnotu, a to 3,9 %. V dlouhodobém horizontu 5 let tento ukazatel nepřetržitě klesá stejně jako absolutní hodnoty, z hodnoty 6 808 mil. Kč v roce 2012 na hodnotu 665 mil. Kč v roce 2016.

3.9 Bytová výstavba

V Plzeňském kraji byla zahájena výstavba největšího počtu bytů od roku 2009

V roce 2016 byla v Plzeňském kraji **zahájena** výstavba 2 170 bytů. Ve srovnání s předcházejícím rokem to znamenalo razantní nárůst o 40,2 % (o 622 bytů). Na celkové zahájené bytové výstavbě v ČR se Plzeňský kraj podílí 8,0 %. Celorepublikově vede v počtu zahájených bytů Středočeský kraj (5 463 bytů) následovaný Jihomoravským krajem (3 776 bytů). Nejnižší počet zahajovaných bytů byl v krajích Karlovarském a Libereckém; Plzeňskému kraji patří v mezikrajském srovnání páté místo. Z celkového počtu zahájených bytů v Plzeňském kraji bylo 44,0 % v rodinných domech a 20,9 % v domech bytových. Dále bylo zahájeno 168 bytů v nástavbách, přístavbách a vestavbách k rodinným (62 bytů) a bytovým (142 bytů) domům. V rámci kraje vzrostlo zahájení bytové výstavby meziročně nejvíce v okresech Plzeň-město (o 91,8 %), což představuje 1 007 bytů a Tachov (o 39,4 %), kde byla zahájena výstavba 230 bytů. K nejnižšímu meziročnímu nárůstu došlo v okrese Domažlice (o 17,1 %). Pokles počtu zahájených bytů byl v okresech Rokycany (o 32,4 %) a Klatovy (o 17,8 %). Největší výstavba bytů v rodinných domech byla zahájena v okresech Plzeň-sever (234 bytů) a v okrese Plzeň-město (217 bytů), naproti tomu nejméně bylo zahájeno v okrese Klatovy (64 bytů)



a Tachov (86 bytů). Největší výstavba bytů v bytových domech byla zahájena v okresech Plzeň-město (644 bytů) a v okrese Tachov (87 bytů), nejnižší výstavba byla zahájena v okrese Domažlice (6 bytů) a v okrese Rokycany nebyla zahájena žádná nová výstavba bytů.

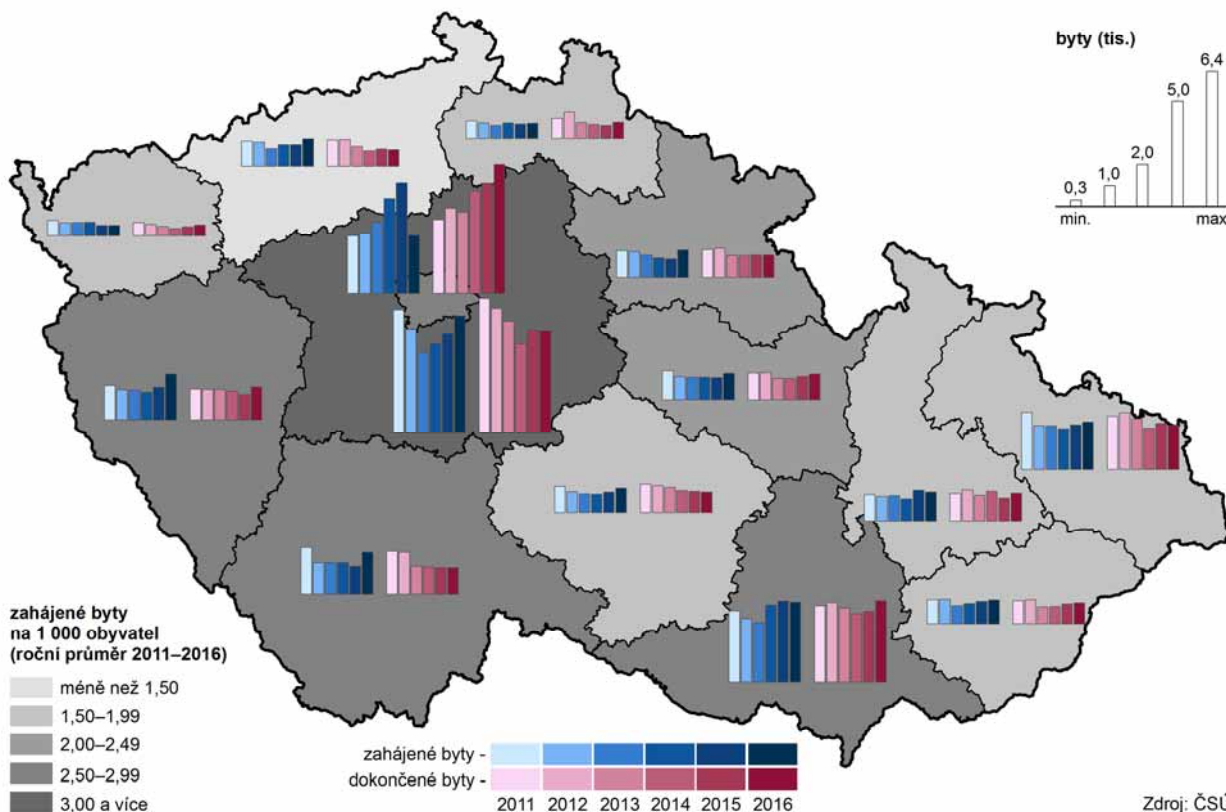
V roce 2016 bylo meziročně dokončeno 1 561 bytů, což je nejvíce od roku 2011

V Plzeňském kraji bylo v roce 2016 **dokončeno** 1 561 bytů, což je o 29,2 % více než v předchozím roce. Ve všech okresech, s výjimkou okresu Plzeň-jih, došlo k nárůstu dokončených bytů. Nejvíce bytů bylo dokončeno v okrese Plzeň-město (583 bytů), Plzeň-sever (311 bytů) a Rokycany (148 bytů), k největšímu meziročnímu nárůstu došlo v okrese Plzeň-město (o 49,9 %). Meziročně došlo k poklesu o 17,3 % v okrese Plzeň-jih, kde počet dokončených bytů klesl na 141 bytů. Nejvyšší počet bytů **v rodinných domech** byl dokončen v okresech Plzeň-město (229 bytů) a Plzeň-sever (216 bytů), nejnižší počet bytů byl dokončen v okresech Klatovy (91 bytů), Tachov (70 bytů) a Domažlice (83 bytů). Nejvyšší počet bytů **v bytových domech** byl dokončen v okresech Plzeň-město (278 bytů) a Plzeň-sever (70 bytů), žádný byt nebyl v bytovém domě dokončen v okresech Domažlice a Rokycany.

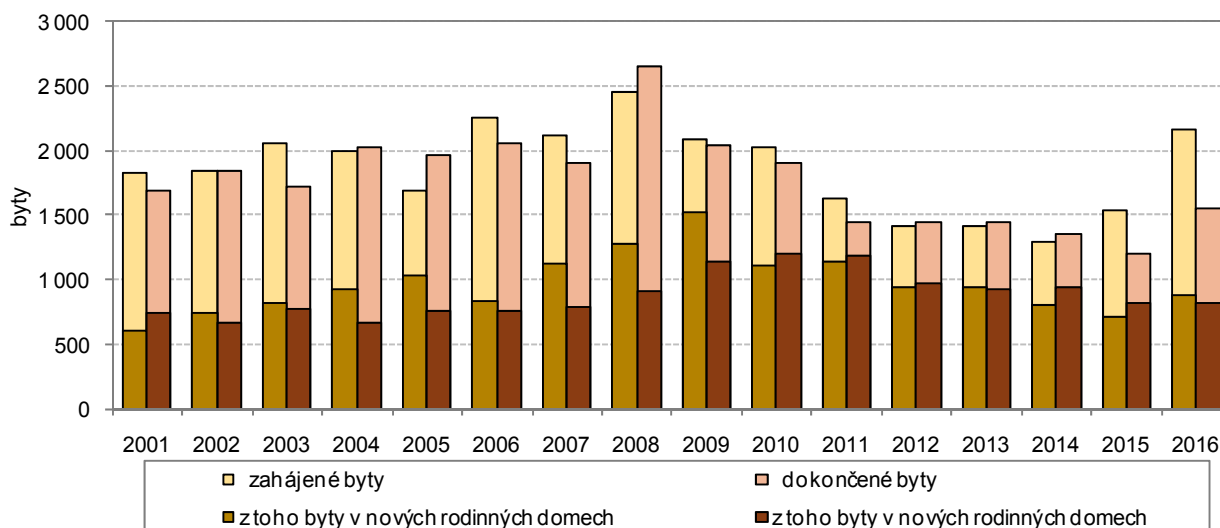
Počet dokončených bytů v regionu představuje 5,7 % z celkového počtu v ČR

Nejvíce bytů bylo v mezikrajském srovnání dokončeno v Hl. městě Praze (6 092 bytů), ve Středočeském kraji (4 860 bytů) a v kraji Jihomoravském (3 833 bytů). Naopak nejméně bytů bylo v roce 2016 dokončeno v kraji Karlovarském (501 bytů), Libereckém (786 bytů) a Ústeckém (780 bytů). Plzeňský kraj se počtem dokončených bytů umístil v mezikrajském srovnání na pátém nejvyšším místě. Počet dokončených bytů v regionu představuje 5,7 % z republikového počtu celkem.

Bytová výstavba v krajích ČR v letech 2011 až 2016



Graf 3.10 Bytová výstavba v Plzeňském kraji



Poprvé od roku 2008 se intenzita bytové výstavby v kraji zvýšila

Intenzita bytové výstavby udává počet dokončených bytů na 1 000 obyvatel, což lépe vystihuje aktivity v bytové výstavbě s ohledem na počet obyvatel daného regionu. Nejvyšší hodnoty bylo dosaženo v roce 2008, kdy na 1 000 obyvatel bylo dokončeno téměř 5 bytů. Od tohoto období již hodnota ukazatele klesá až do roku 2015 (2,1 dokončených bytů na 1 000 obyvatel) v důsledku absolutního poklesu počtu dokončených bytů. Zlom nastal v roce 2016, kdy poprvé od roku 2008 tento ukazatel meziročně stoupl o 28,8 % na hodnotu 2,70. Nejnižší hodnoty bylo dosaženo v kraji Ústeckém (0,95) a Zlínském (1,67). V porovnání s republikovým průměrem (2,6) je hodnota ukazatele v Plzeňském kraji vyšší o 0,1 a v mezikrajském srovnání se Plzeňský kraj umístil na čtvrtém místě.

Okres Plzeň-město má u dokončených bytů nejnižší obytnou plochu v kraji

Obytná plocha na 1 dokončený byt v m² částečně vypovídá o komfortu bydlení a též v sobě odráží i charakter poptávky z hlediska velikosti bytu (a tím i ceny), které se stavební firmy přizpůsobují. Průměrná hodnota tohoto ukazatele v celorepublikovém měřítku činí 72,8 m² a v posledních čtyřech letech klesá. V Plzeňském kraji došlo meziročně k poklesu průměrné obytné plochy 1 dokončeného bytu na 71,1 m² oproti 77,8 m² v roce 2015. V meziokresním srovnání má okres Plzeň-město nejnižší hodnotu, a to 65,5 m², současně se jedná o nejnižší hodnotu od roku 2007. Ve srovnání s městskými aglomeracemi jsou na tom hůře Praha, která vykazuje 59,1 m² a Brno s 54,6 m². Uvedené hodnoty mohou ukazovat na vyšší poptávku po malometrážních bytech, což souvisí s celou řadou faktorů, kterými jsou cena za 1 m², nedostatečná kupní síly obyvatelstva, ale i demografické vlivy (nárůst počtu jednočlenných domácností zejména v městských aglomeracích). Nejvyšší hodnota ukazatele byla zaznamenána v okrese Plzeň-jih (82,2 m²). U nových rodinných domů je tento ukazatel dlouhodobě stabilizován a osciluje v krajském průměru kolem 90 m². V meziokresním srovnání vykazuje nejnižší obytnou plochu okres Tachov (82,8 m²) a nejvyšší okres Domažlice (96,9 m²). Průměrná hodnota nově postaveného rodinného domu v Plzeňském kraji dosáhla 3 144 tis. Kč, nejvyšší je tato hodnota v Praze, kde v průměru činí 5 186 tis. Kč.



Ceny nemovitostí dlouhodobě rostou mnohem rychleji než index spotřebitelských cen

Bytová výstavba má oproti jiným odvětvím průmyslu svá specifika. Jde především o omezenou možnost stavební (developerské) firmy prodat bytovou nemovitost mimo regionální trhy s nemovitostmi. Situace na regionálním trhu s bytovými nemovitostmi je závislá na sociální a ekonomické prosperitě regionu, kupní síle domácností a demografickém vývoji v regionu. Ekonomické oživení v poslední době sebou nese i příznivá data o bytové výstavbě v roce 2016. Z makroekonomického hlediska tvoří výdaje na bydlení značnou část rozpočtu domácností a díky vlivu růstu reálných mezd tyto rozpočty posilují. Poptávku po bydlení pak podpořily i nízké úrokové sazby u hypoték. Vyšší poptávka ovlivňuje růst ceny bytových nemovitostí od roku 2014, ceny nemovitostí nepřetržitě rostou a dokonce již překročily svá historická maxima. V EU se ceny bytů, rodinných domů a stavebních pozemků vyvíjejí obdobně.

3.10 Doprava

Nejvyšší hustotu dopravní sítě mají okresy Plzeň-město, Plzeň-jih a Rokycany

Silniční síť v Plzeňském kraji tvoří 5 132,0 km komunikací. Převážná část dopravních komunikací je tvořena silnicemi III. třídy (60,6 %). Dálnice D5 měří 109,2 km a prochází na území Plzeňského kraje pěti okresy (Rokycany, Plzeň-město, Plzeň-jih, Plzeň-sever a Tachov). Nejdelší část dálnice probíhá okresem Tachov (41,0 %). Pro porovnávání mezikrajské i meziokresní lze vycházet s různých kritérií. Jedním z nich je i celková **hustota silniční a dálniční sítě** v m/km². V Plzeňském regionu dosáhla hustota dopravní sítě hodnoty 670,9 m/km². V rámci kraje má nejvyšší hustotu dopravní sítě (včetně D5) okres Plzeň-město (907,9 m/km²), Plzeň-jih (791,5 m/km²) a Rokycany (738,2 m/km²), naopak nejnižší hustotu vykazuje okres Klatovy (584,2 m/km²). Hustota dálniční sítě je nejvyšší v okrese Plzeň-město (44,3 m/km²), Rokycany (39,4 m/km²) a Tachov (32,5 m/km²), za kraj celkem pak 14,3 m/km². Česká republika dosahuje hustoty dopravní sítě (včetně dálnic) 706,9 m/km². V mezikrajském srovnání nejvyšší hustoty dosahuje kraj Středočeský (881,1 m/km²) a Pardubický (795,1 m/km²), naopak nejnižší hustotu má Hl. město Praha (170,0 m/km²). Plzeňský kraj se zařadil mezi kraje na osmé místo.

Dopravních prostředků na silnicích stále přibývá

Podle údajů z centrálního registru **vozidel** bylo v roce 2016 evidováno v Plzeňském kraji 315 974 osobních aut (vč. dodávkových). Ve srovnání s předchozím obdobím to znamená nárůst o 3,6 % (tj. o 11 006 aut). K nárůstu došlo u všech druhů vybraných silničních vozidel, a to u nákladních aut o 4,4 %, u autobusů o 3,3 %, u návěsů a přívěsů celkem o 5,3 % a u motocyklů o 2,7 %.

3.11 Cestovní ruch³³

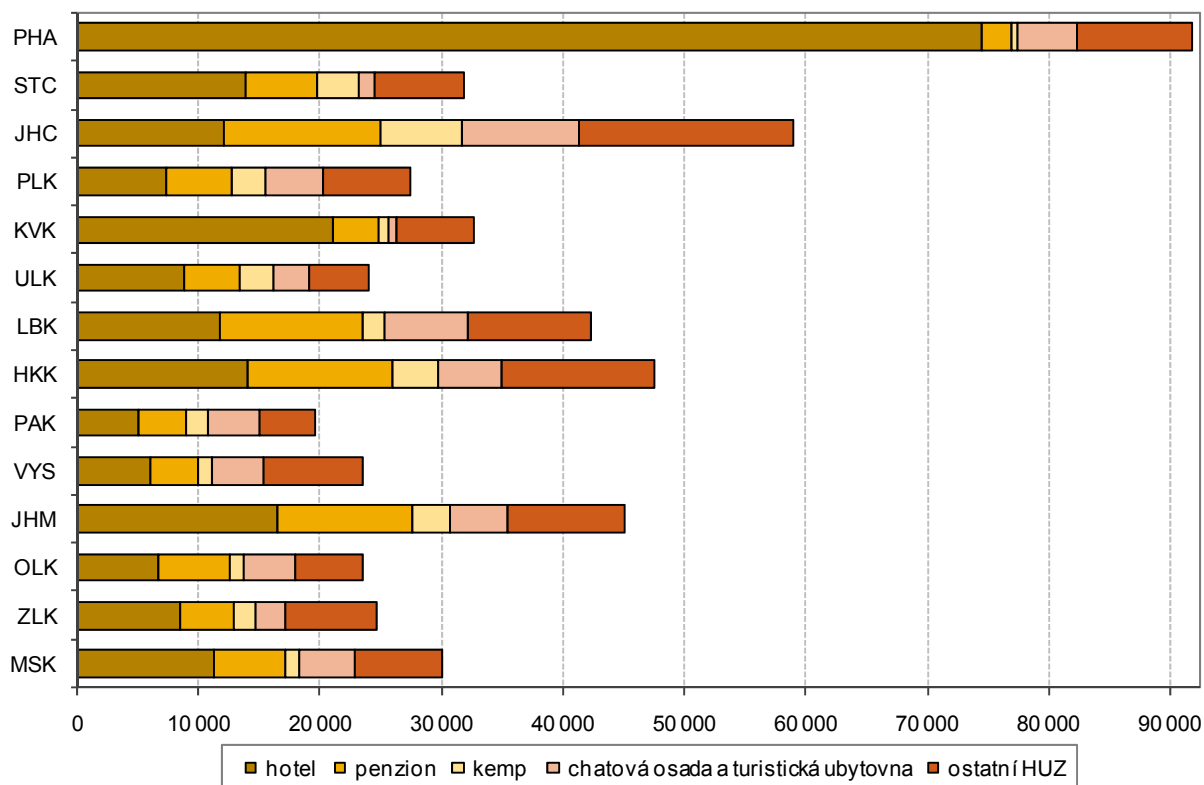
Počet hromadných ubytovacích zařízení se v Plzeňském kraji meziročně snížil o 2

K využití služeb cestovního ruchu bylo v regionu k dispozici v roce 2016 celkem 519 **hromadných ubytovacích zařízení** (dále jen HUZ) s 28 375 lůžky. Téměř polovina HUZ v regionu se nachází v okrese Klatovy (významná šumavská rekreační centra), a to 46,4 %. Na druhém místě se v kraji se 13,7 % umístil okres Plzeň-město. V okresech Domažlice a Tachov tvořila HUZ po desetíně z krajského počtu (lesnaté rekreační části Českého lesa). Meziročně se počet

³³ Na základě výsledků projektu MMR „Zkvalitnění informací o vybraných sektorech cestovního ruchu“ došlo k revizi dat o kapacitách a návštěvnosti; údaje před rokem 2012 nejsou srovnatelné

HUZ v kraji lehce snížil o 0,4 % (tj. o 2 HUZ). Lůžková kapacita stálých lůžek (bez příležitostných) se meziročně zvýšila o 128 lůžek, tj. o 0,4 %. Ke kvalitativním ukazatelům hodnocení úrovně HUZ cestovního ruchu patří ukazatele **využití pokojů a lůžek**. V Plzeňském kraji dosahuje tento ukazatel 34,3 %, což představuje sedmou nejvyšší hodnotu v ČR.

Graf 3.11 Lůžka v HUZ podle kategorie ubytovacího zařízení a krajů



Počet hostů v Plzeňském kraji představuje 3,6 % klientely České republiky

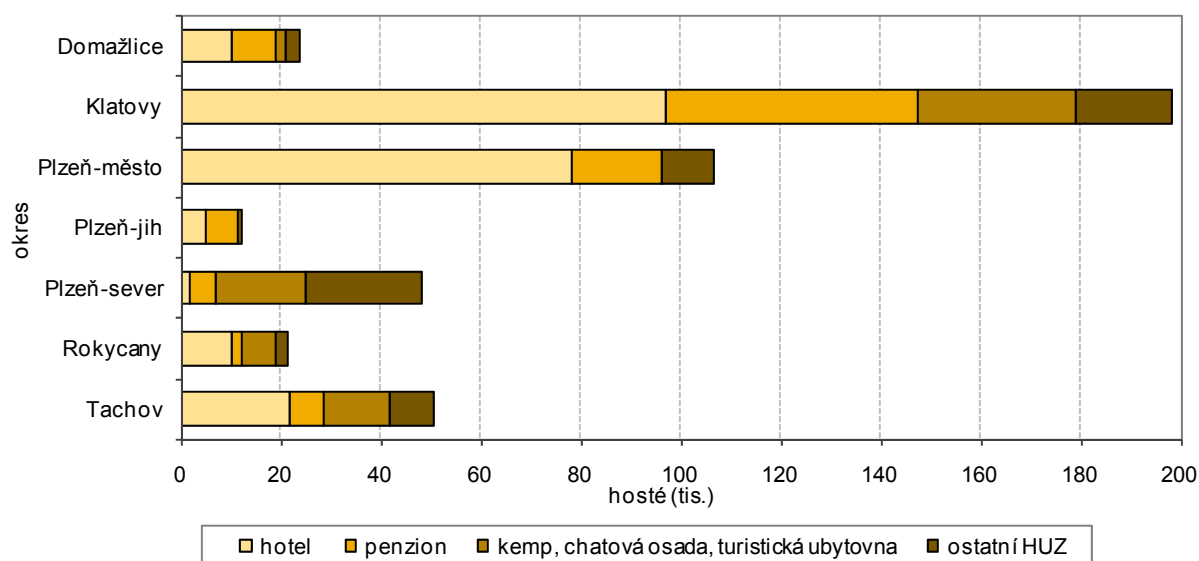
Plzeňský region v roce 2016 navštívilo 660 011 hostů, což představuje ve srovnání se stejným obdobím předchozího roku nárůst o 1,5 % (o 9,8 tis. hostů). Počet **hostů** v kraji v roce 2016 představoval necelá 4 % z celkového počtu návštěvníků ČR a zařadil se tak na páté nejnižší místo v mezikrajském srovnání. Oproti stejnému období roku 2015 nebyl zaznamenán pokles počtu hostů v žádném kraji v ČR. Počet návštěvníků nejvíce vzrostl ve srovnání s minulým obdobím v kraji Karlovarském (o 11,5 %), Vysočina (o 10,3 %) a Olomouckém (o 9,6 %). Nejnižší nárůst zaznamenal právě náš Plzeňský kraj (o 1,5 %). V přepočtu hostů na 1 000 obyvatel zaujímá Plzeňský kraj s hodnotou 1 142,6 osmé nejvyšší místo mezi kraji ČR.

Plzeňský kraj má nejnižší meziroční přírůstek v počtu přenocování mezi kraji

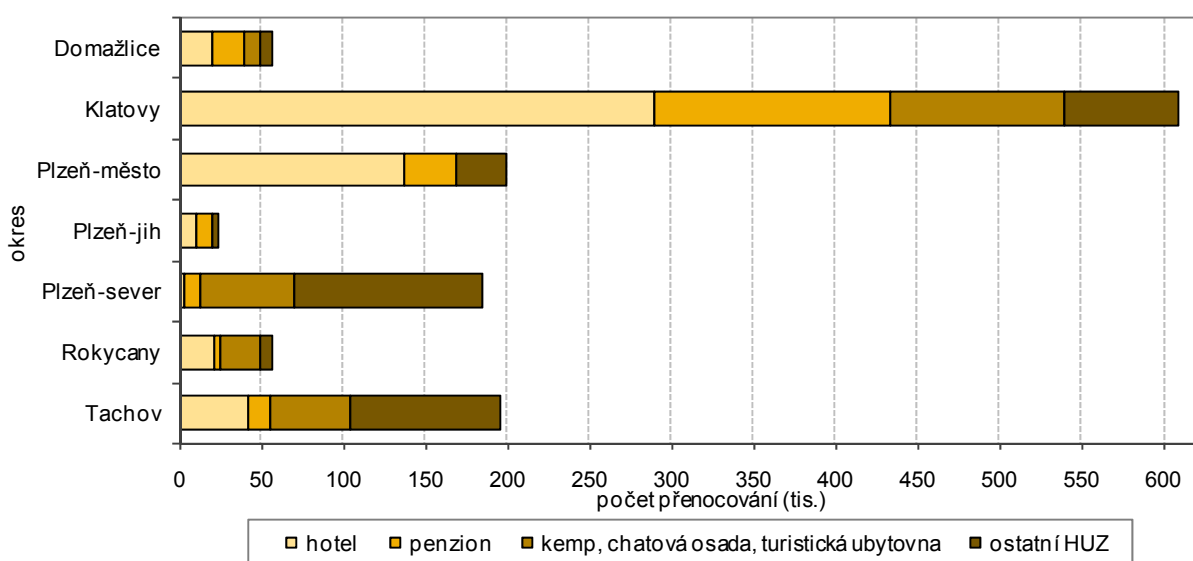
Počet **přenocování** hostů v hromadných ubytovacích zařízeních v meziročním srovnání vzrostl o 0,9 %. Za poslední tři roky se průměrný počet přenocování pohybuje kolem 2,6 dne, z toho vyplývající průměrná doba pobytu činí 3,6 dne. Právě stagnující doba pobytu determinuje krátkodobější charakter těchto cest. V rámci ČR nedošlo proti sledovanému období roku 2015 u žádného kraje k poklesu počtu přenocování. Všechny kraje vykazují přírůstek, z toho nejvyšší kraje Ústecký (9,6 %), Jihočeský (8,7 %) a Olomoucký (8,4 %). Nejnižší přírůstek se pak projevil právě v kraji Plzeňském (jen o 0,9 %). S průměrnou dobou pobytu 3,6 dne se Plzeňský kraj řadí ve srovnání s ostatními regiony na páté nejnižší místo v ČR a leží pod republikovým průměrem o 0,1 dne.



Graf 3.12 Hosté ubytovaní v HUZ podle kategorie ubytovacího zařízení v okresech Plzeňského kraje v roce 2016



Graf 3.13 Počet přenocování hostů v HUZ podle kategorie ubytovacího zařízení v okresech Plzeňského kraje v roce 2016



Největší zastoupení mezi zahraniční klientelou mají turisté z Německa

Z detailního pohledu na strukturu hostů je zřejmé, že **tuzemští návštěvníci** (rezidenti) tvořili převážnou část hostů, tj. 64,8 %. Mezi **zahraniční klientelou** mají největší zastoupení tradičně turisté z Německa (110,1 tis. osob). Další početnou cílovou skupinou jsou návštěvníci ze Slovenska (13,5 tis.) a z Číny (11,8 tis.). Z celkového počtu německých turistů v České republice navštívilo Plzeňský kraj pouhých 5,9 %. Proti roku 2015 došlo v kraji k výraznému růstu počtu turistů z Tchaj-wanu a z Číny. Naopak ke snížení došlo např. u počtu hostů z Rakouska (o 37,5 %).

Významným centrem kongresové turistiky je město Plzeň

Jedním ze zajímavých a stále se rozvíjejících součástí cestovního ruchu je **kongresová turistika**. Do ČR v roce 2016 přijelo 1 338,8 tis. účastníků konferencí/kongresů. Ve stejném období bylo v Plzeňském kraji realizováno 389 konferencí/kongresů s 43,2 tis. účastníky (tj. 3,2 % z úhrnu v ČR).

Významným centrem kongresové turistiky je především město Plzeň a okolí se svojí polohou, dopravní dostupností a zejména potenciálem vhodných konferenčních prostor (hotely, univerzitní prostory apod.). Se svým bohatým kulturním a společenským životem může Plzeň nabídnout v rámci doprovodných programů doplnění pořádaných akcí kulturními, společenskými i sportovními aktivitami. Z časové řady uskutečněných kongresů a konferencí je vidět proměnlivý charakter realizace těchto odborných akcí, a to nejen v samotném kraji, ale i v ČR.

Plzeňský kraj zahrnuje turistické regiony Plzeňsko a Český les a Šumavu

Významným fenoménem v oblasti cestovního ruchu jsou **turistické regiony** a oblasti. Plzeňský kraj zahrnuje turistickou oblast Plzeňsko, Český les a část území turistického regionu Šumava, kde další část tvoří území Jihočeského kraje. V roce 2016 navštívilo turistický region Plzeňsko a Český les 449,8 tis. hostů, z toho 205,2 tis. zahraničních návštěvníků, tj. 45,6 %. Ve srovnání se stejným obdobím roku 2015 došlo jen k mírnému nárůstu počtu hostů (o 0,5 %). Šumavu navštívilo v roce 2016 celkem 624,8 tis. turistů.

Cestovní ruch v Plzeňském kraji má dlouholetou tradici

Cestovní ruch v Plzeňském kraji má dlouhodobou tradici. Pro svoji atraktivitu je region vyhledávanou destinací nejen pro turisty a návštěvníky toužící po poznání, ale i pro turisty-sportovce. Rozvoj cestovního ruchu je determinován přírodními podmínkami kraje, úrovní životního prostředí a v neposlední řadě i množstvím kulturních a historických památek. Důležitým atributem rozvoje cestovního ruchu je i významná strategická poloha Plzeňského kraje spojující východ se západem.

3.12 Ceny

Index spotřebitelských cen není regionálně zjišťován

Míra **inlace** vyjádřená přírůstkem průměrného ročního indexu představuje procentní změnu průměrné cenové hladiny za 12 posledních měsíců proti průměru 12 předchozích měsíců. Tato míra inflace činila v roce 2016 v ČR 0,7 %. V časové řadě od roku 2000 se její výše pohybovala od 0,1 % v roce 2003 do 6,3 % v roce 2008.

