

### 3. Ekonomická aktivita

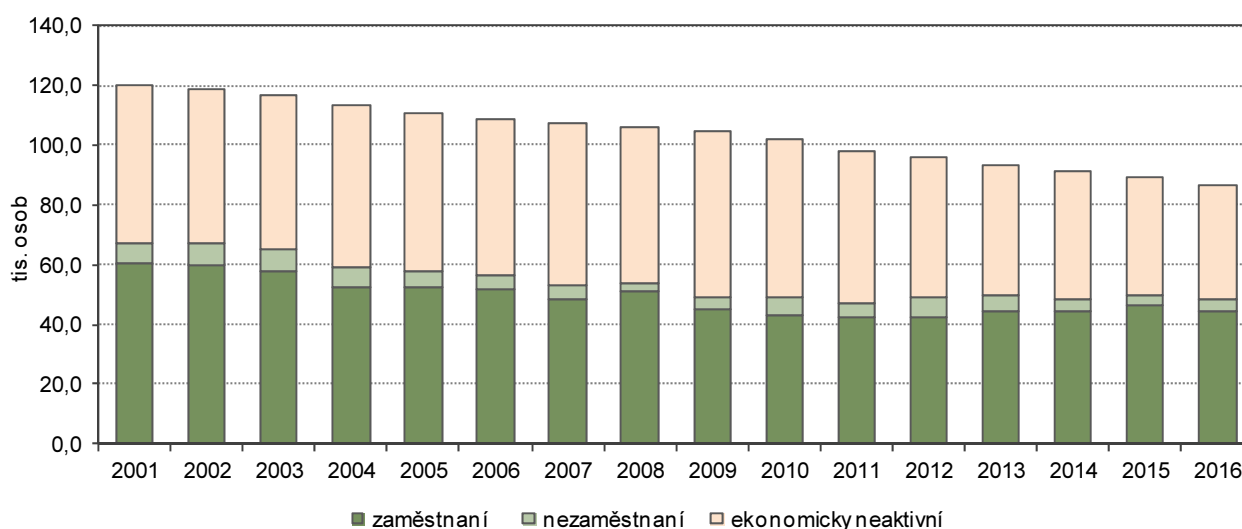
Zdrojem dat pro oblast ekonomické aktivity mladých lidí je na krajské úrovni Výběrové šetření pracovních sil, které ČSÚ provádí od 90. let 20. století. Detailní informace za menší územní celky jsou k dispozici pouze ze Sčítání lidu, domů a bytů 2011. Informace o mzdách mladých zaměstnanců za jednotlivé kraje lze získat z Informačního systému o průměrném výdělků Ministerstva práce a sociálních věcí. Data o uplatnění absolventů škol na trhu práce poskytuje Ministerstvo práce a sociálních věcí a Národní ústav pro vzdělávání (krajská úroveň). Údaje o nezaměstnanosti absolventů škol, popř. mladých lidí podle věkových skupin v územním detailu jsou převzaty z evidence úřadů práce.

#### Ekonomická aktivita podle pohlaví a věku (VŠPS)

Počet obyvatel ve věku 15–29 let se v období 2001–2016 postupně snižoval. Celkově poklesl v kraji o 27,7 %, přitom mužů ubylo 27,2 %, žen 28,2 %. Oproti průměru ČR byl pokles počtu mladých mužů v kraji o 0,6 procentního bodu pomalejší, úbytek počtu mladých žen se od republikového průměru téměř nelišil.

#### Osoby ve věku 15–29 let podle ekonomického postavení v Pardubickém kraji

Zdroj: Výběrové šetření pracovních sil



Postupně se měnila struktura mladých lidí z hlediska jejich **ekonomického postavení**. Podíl zaměstnaných mužů v kraji klesal do roku 2011 (na 49,6 % z celkového počtu mužů ve věku 15–29 let), za posledních 5 let vzrostl na 57,9 %. Nejnižší podíl zaměstnaných žen byl v kraji zaznamenán v roce 2010 (32,8 %), následně rostl až na 44,4 %. Nejnižší podíl nezaměstnaných mladých lidí byl v posledních 10 letech v kraji v roce 2008 (1,5 % mužů a 3,6 % žen), nejvyšší v roce 2012 (7,9 % mužů a 6,1 % žen). Podíl ekonomicky neaktivních mužů byl nejvyšší v roce 2011, žen v roce 2010.

#### Osoby ve věku 15–29 let podle ekonomického postavení a pohlaví

Zdroj: Výběrové šetření pracovních sil

tis. osob

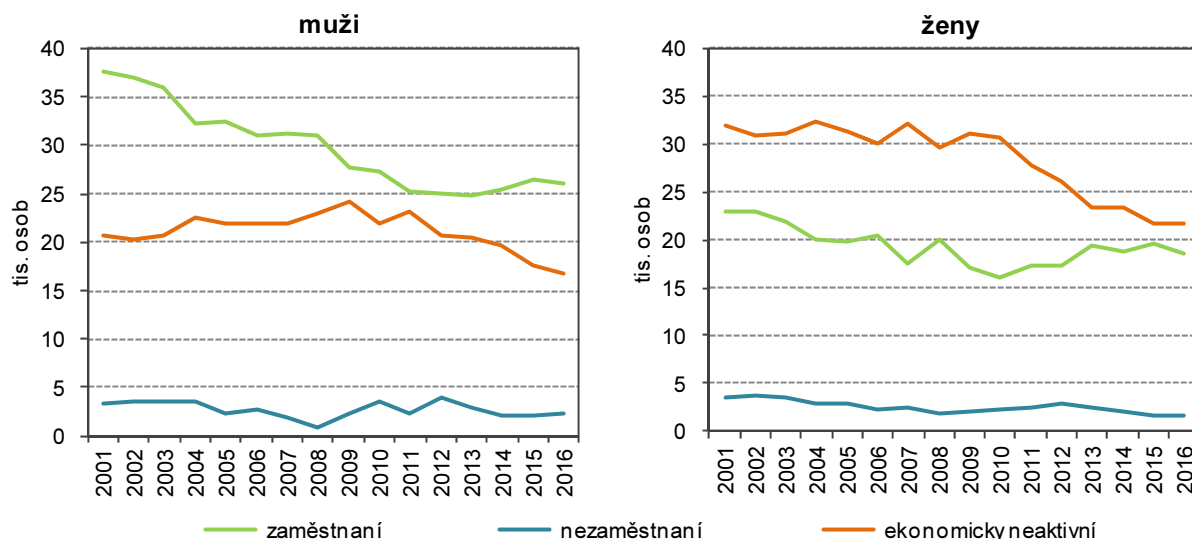
	2007	2008	2009	2010	2011	2012	2013	2014	2015	2016
<b>Zaměstnaní</b>	<b>48,7</b>	<b>51,1</b>	<b>44,8</b>	<b>43,3</b>	<b>42,4</b>	<b>42,4</b>	<b>44,2</b>	<b>44,3</b>	<b>46,1</b>	<b>44,6</b>
muži	31,3	31,1	27,7	27,3	25,2	24,9	24,9	25,5	26,5	26,0
ženy	17,4	20,0	17,1	16,1	17,2	17,4	19,4	18,8	19,6	18,6
<b>Nezaměstnaní</b>	<b>4,3</b>	<b>2,7</b>	<b>4,5</b>	<b>5,9</b>	<b>4,7</b>	<b>6,7</b>	<b>5,4</b>	<b>4,2</b>	<b>3,7</b>	<b>3,8</b>
muži	1,8	0,8	2,4	3,6	2,4	3,9	3,0	2,1	2,1	2,2
ženy	2,5	1,9	2,1	2,3	2,4	2,8	2,5	2,1	1,7	1,6
<b>Ekonomicky neaktivní</b>	<b>54,0</b>	<b>52,4</b>	<b>55,4</b>	<b>52,6</b>	<b>51,0</b>	<b>46,7</b>	<b>43,8</b>	<b>42,9</b>	<b>39,3</b>	<b>38,4</b>
muži	21,9	22,9	24,2	22,0	23,3	20,7	20,4	19,6	17,5	16,7
ženy	32,0	29,5	31,2	30,6	27,7	26,0	23,4	23,3	21,8	21,7

Vývoj počtu **zaměstnaných osob** již nebyl v kraji tak jednoznačný. Počet zaměstnaných mužů (roční průměry) se výrazněji snižoval do roku 2012, žen do roku 2010; poté jejich počty s určitými výkyvy mírně vzrostly. V porovnání s rokem 2001 byl počet zaměstnaných mužů ve věku 15–29 let v kraji v roce 2016 nižší o 30,8 %, žen téhož věku o 18,7 %. Počet **nezaměstnaných osob** ve věku 15–29 let nejprve klesal s minimem v roce 2008, následující růst byl u obou pohlaví počínaje rokem 2013 vystředán poklesem. Počet

**ekonomicky neaktivních** mladých mužů rostl až do roku 2009, od té doby klesá. Ekonomicky neaktivních mladých žen bylo nejvíce v roce 2004, výraznější pokles jejich počtu započal v roce 2011. V porovnání s rokem 2001 byl počet ekonomicky neaktivních mužů ve věku 15–29 let v kraji v roce 2016 nižší o 19,7 %, žen téhož věku o 32,1 %.

### Osoby ve věku 15–29 let podle ekonomického postavení a pohlaví v Pardubickém kraji

Zdroj: Výběrové šetření pracovních sil

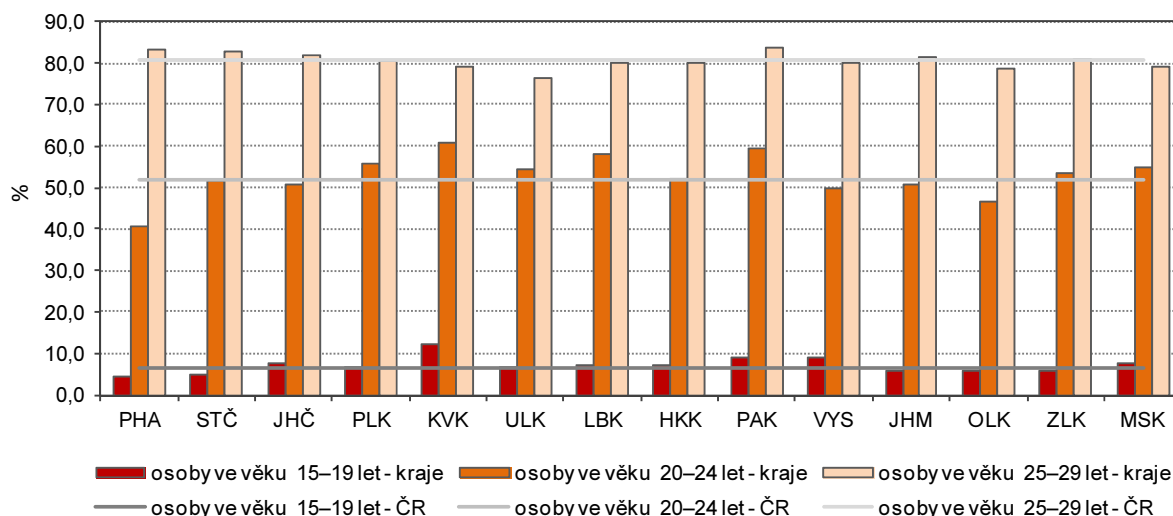


V mezikrajském srovnání měl v roce 2016 Pardubický kraj po Moravskoslezském kraji hodnotou 18,3 % druhý nejvyšší podíl obyvatel ve věku 15–29 let na celkovém počtu ekonomicky aktivních osob, přitom průměr celé ČR byl 16,5 %. Naproti tomu podíl této věkové kategorie na úhrnu ekonomicky neaktivních ve věku 15 a více let byl v kraji podprůměrný (kraj 22,3 %, ČR 23,3 %).

Vzhledem k velikosti výběrových souborů a z toho plynoucí statistické chyby při dopočtu z výběrového souboru na celou populaci je **míra ekonomické aktivity** (míra EA) podle pětiletých skupin a pohlaví publikována za kraje v tříletých průměrech (údaj vztažený k roku 2016 je aritmetickým průměrem za roky 2014–2016). Míra ekonomické aktivity vztažená k roku 2016 byla v Pardubickém kraji nad celostátním průměrem zejména ve věkové skupině 20–24 let (kraj 59,4 %, ČR 51,8 %). V mezikrajském srovnání byla druhá nejvyšší. Nad republikovým průměrem byla míra EA také ve skupině 15–19 let (kraj 9,2 %, ČR 6,6 %) i 25–29 let (kraj 83,6 %, ČR 80,8 %). Zatímco ve věkové kategorii 15–19 let se kraj řadil na 2. místo, ve věkové kategorii 25–29 let byla míra EA mezi kraji nejvyšší.

### Míra ekonomické aktivity podle věku a krajů v roce 2016 (tříleté průměry)

Zdroj: Výběrové šetření pracovních sil



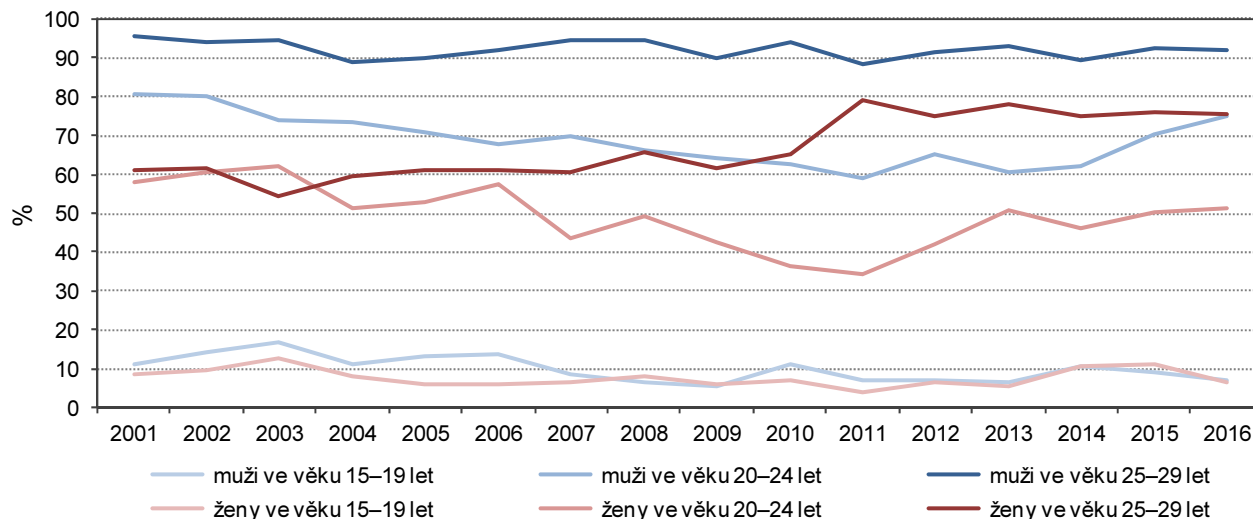
Ve věkové skupině 15–19 let se v kraji v posledních 10 letech příliš neliší vývoj míry EA mezi muži a ženami; dlouhodobě se pohybuje kolem 10 %. Nejvyšší míra EA byla zjištěna v roce 2003, nejnižší u mužů v roce 2009 a u žen v roce 2011. Ve věkové skupině 20–24 let je míra EA mužů výrazně vyšší než žen. Z hlediska vývoje v čase míra EA této věkové kategorie klesala do roku 2011, poté se trend obrátil. Přesto míra EA



u mužů v roce 2016 nedosáhla úrovně let 2001–2002 a u žen nedosáhla míry EA z let 2001–2006. Míra EA mužů ve věku 25–29 let v uplynulých 15 letech většinou překračovala 90% hranici a její meziroční změny byly na úrovni statistické chyby. Míra EA žen stejného věku byla do roku 2009 o třetinu nižší než míra EA mužů. Výrazný růst míry EA žen v roce 2011 vedl k tomu, že se v posledních letech odchylovala míra EA žen od míry EA mužů o méně než 17 procentních bodů (do roku 2007 to bylo více než 30 p. b.).

### Míra ekonomické aktivity obyvatel Pardubického kraje podle pohlaví a věku (třileté průměry)

Zdroj: Výběrové šetření pracovních sil



## Zaměstnaní podle postavení v zaměstnání, odvětví činnosti a hlavních tříd zaměstnání (podle SLDB 2011)

Z výsledků Sčítání lidu, domů a bytu 2011 vyplývá, že v té době v kraji ve věkové kategorii 15–19 let tvořili více než polovinu zaměstnaných osob pracující studenti a učni, přitom ve věkové skupině 25–29 let tvořili pracující studenti a učni pouze 2,3 %. Obdobně byl u vyšších věkových kategorií mezi nezaměstnanými nižší podíl těch, kteří hledali 1. zaměstnání (od 76,2 % ve věkové skupině 15–19 let po 17,4 % ve věkové skupině 25–29 let). Mezi ekonomicky neaktivními se s rostoucím věkem snižoval podíl žáků, studentů a učňů z 98,9 % na 27,2 % při průměru 31,0 % ze všech ekonomicky neaktivních v kraji. Poměrně výrazně vyšší než počet nepracujících důchodců ve věku 25–29 let byl počet ostatních osob s vlastním zdrojem obživy, a to vlivem zahrnutí žen na rodičovské dovolené. Naproti tomu ženy na mateřské dovolené byly zahrnuty mezi ekonomicky aktivní (3,5 % všech žen ve věku 20–24 let a 10,0 % žen ve věku 25–29 let).

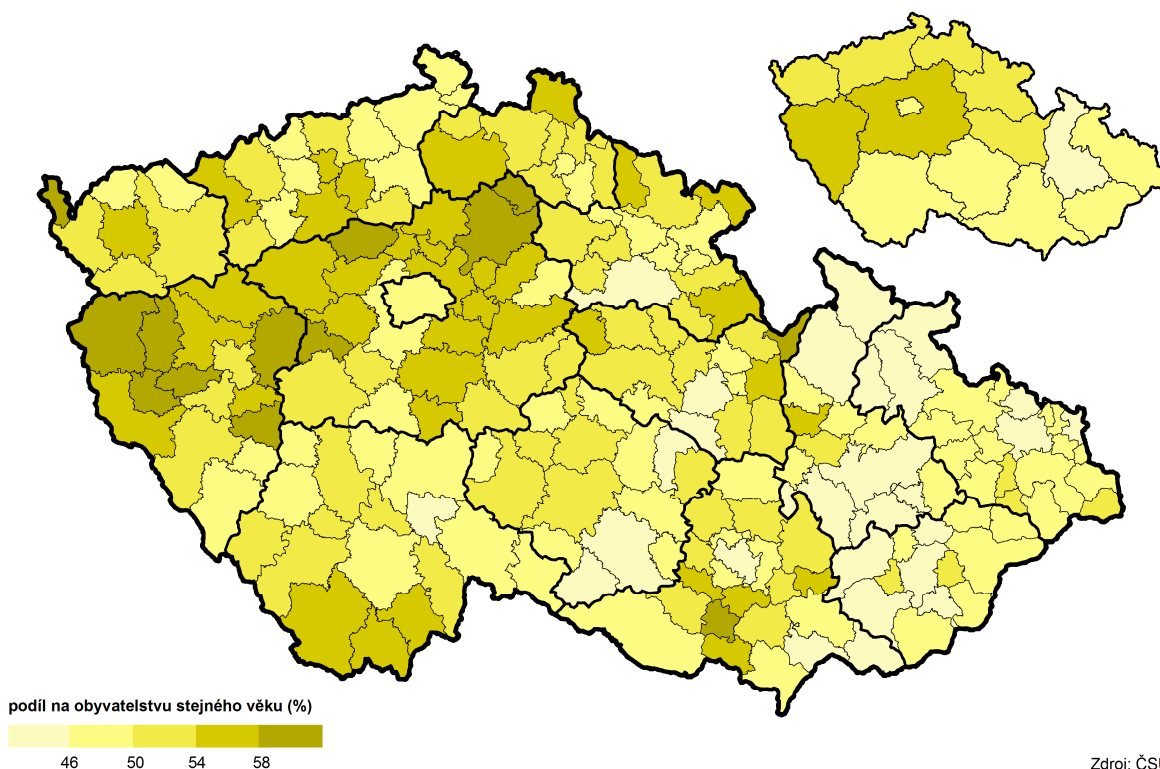
### Obyvatelstvo podle ekonomické aktivity, pohlaví a věku

Zdroj: SLDB 2011

	Celkem	v tom		z toho věková skupina			Osoby ve věku 25–29 let podle pohlaví	
		muži	ženy	15–19	20–24	25–29	muži	ženy
<b>Počet obyvatel</b>	<b>511 627</b>	<b>252 310</b>	<b>259 317</b>	<b>29 715</b>	<b>33 107</b>	<b>33 553</b>	<b>17 469</b>	<b>16 084</b>
v tom podle ekonomické aktivity:								
ekonomicky aktivní	246 779	135 796	110 983	3 332	19 436	27 335	15 160	12 175
v tom:								
zaměstnaní	224 590	124 142	100 448	2 351	16 209	24 751	13 727	11 024
z toho pracující studenti a učni	3 318	1 618	1 700	1 211	1 483	574	284	290
nezaměstnaní	22 189	11 654	10 535	981	3 227	2 584	1 433	1 151
z toho hledající 1. zaměstnání	3 174	1 694	1 480	748	1 290	450	197	253
ekonomicky neaktivní	243 033	103 676	139 357	23 869	11 851	3 905	933	2 972
nepracující důchodci	118 400	45 875	72 525	39	215	344	226	118
ostatní s vlastním zdrojem obživy	8 845	946	7 899	46	482	1 739	103	1 636
žáci, studenti a učni	75 221	37 704	37 517	23 611	10 707	1 061	506	555
nezjištěno	21 815	12 838	8 977	2 514	1 820	2 313	1 376	937

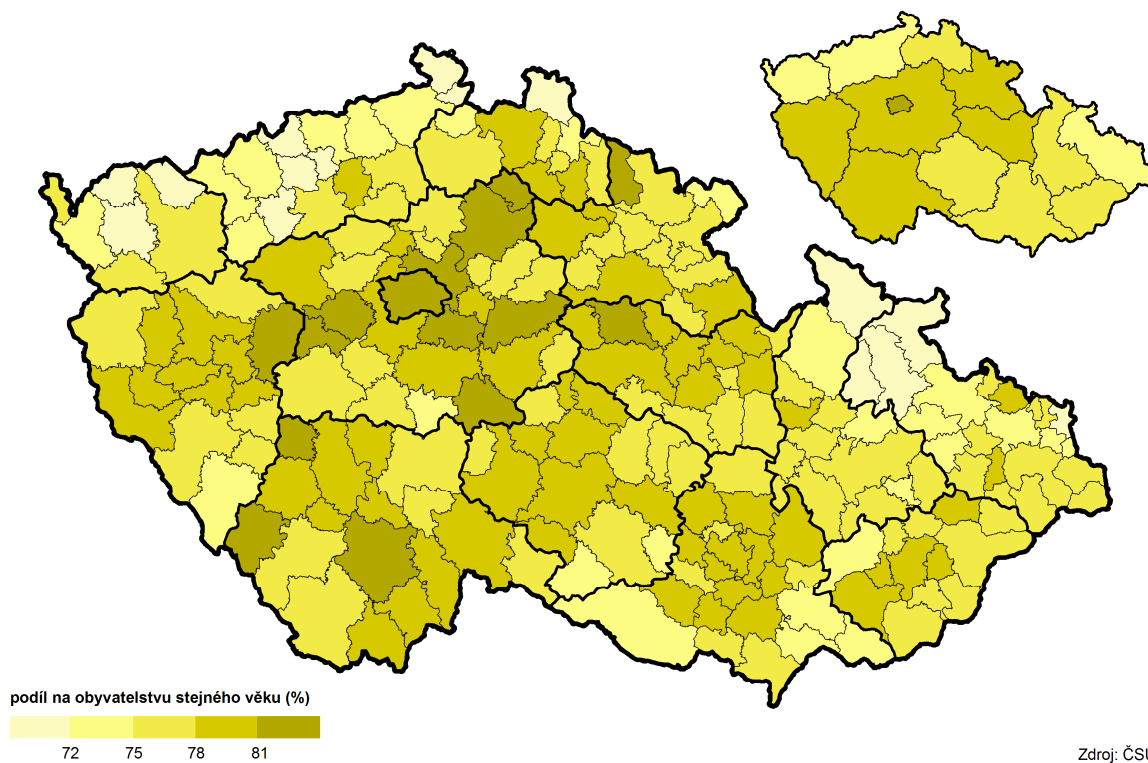
Z následujícího kartogramu je patrné, že ve věkové skupině 20–24 let je nejvyšší **podíl zaměstnaných osob** ve správním obvodě ORP Králíky (58,7 %), Lanškroun (54,5 %) a Přelouč (54,0 %), nejnižší v SO ORP Litomyšl (45,7 %) a Polička (45,8 %).

### Zaměstnanost osob ve věku 20–24 let podle SO ORP a krajů podle SLDB 2011 (ze zjištěných hodnot)



Ve věkové skupině 25–29 let je nejvyšší podíl zaměstnaných osob v SO ORP Pardubice (81,6 %), Žamberk (81,0 %) a Přelouč (80,9 %), a nejnižší v SO ORP Hlinsko (75,0 %), Moravská Třebová (75,7 %) a Svitavy (76,0 %), tedy zejména v těch SO ORP v kraji, které se obecně v té době potýkaly s nejvyšší mírou nezaměstnanosti.

### Zaměstnanost osob ve věku 25–29 let podle SO ORP a krajů podle SLDB 2011 (ze zjištěných hodnot)



Z hlediska **postavení v zaměstnání** byli v roce 2011 v kraji mezi mladými lidmi ve věku 20–29 let nadprůměrně zastoupeni zaměstnanci. Ve věkové skupině 15–19 let vzhledem k vysokému podílu osob, u kterých nebylo postavení v zaměstnání zjištěno, není podíl zaměstnanců směrodatný, podstatný je však nadprůměrný podíl pomáhajících rodinných příslušníků. Ve věkové skupině 25–29 let se již projevil rozdíl mezi postavením v zaměstnání u mužů a u žen. Muži výrazně častěji pracují na vlastní účet i jako zaměstnavatelé, přesto jejich zastoupení nedosahuje úrovně zjištěné mezi všemi zaměstnanými. Ženy mají oproti mužům vyšší podíl těch, které jsou v zaměstnaneckém pracovním vztahu. Je třeba též vzít v úvahu, že mezi ženami byl vyšší podíl těch, u nichž informace o postavení v zaměstnání nebyla zjištěna. To zřejmě souvisí s tím, že mezi zaměstnané byly při sčítání lidu zařazeny i ženy na mateřské dovolené, které často neuváděly své postavení v zaměstnání, odvětví ekonomické činnosti či třídu zaměstnání.

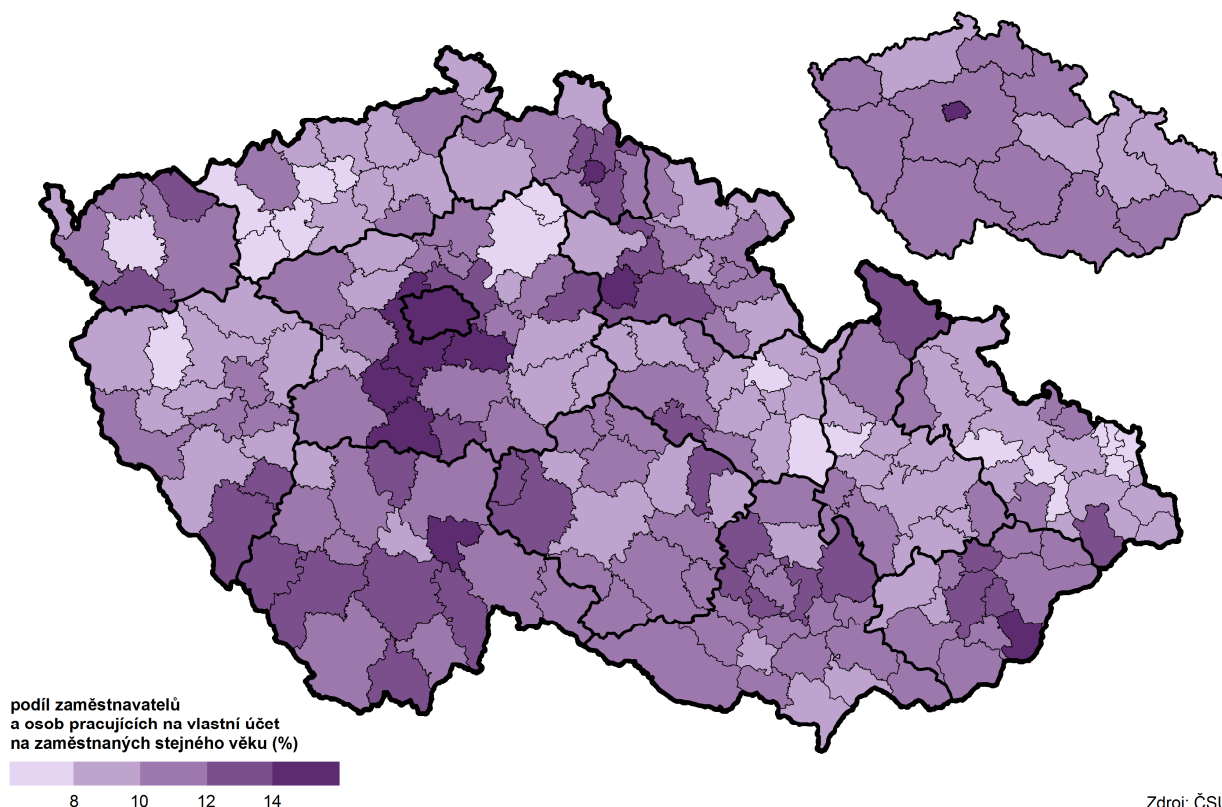
### Zaměstnaní podle postavení v zaměstnání, pohlaví a věku

Zdroj: SLDB 2011

	Celkem	v tom		z toho věková skupina			Osoby ve věku 25–29 let podle pohlaví	
		muži	ženy	15–19	20–24	25–29	muži	ženy
<b>Zaměstnaní celkem</b>	<b>224 590</b>	<b>124 142</b>	<b>100 448</b>	<b>2 351</b>	<b>16 209</b>	<b>24 751</b>	<b>13 727</b>	<b>11 024</b>
v tom (%):								
zaměstnanci	79,4	75,4	84,3	46,1	84,7	85,0	83,2	87,3
zaměstnavatelé	3,4	4,6	1,9	0,3	0,4	1,0	1,4	0,4
osoby pracující na vlastní účet	11,7	15,3	7,2	3,1	7,6	8,9	12,1	5,0
členové produkčních družstev	0,1	0,2	0,1	0,1	0,1	0,1	0,1	0,0
pomáhající rodinní příslušníci nezjištěno	0,4	0,2	0,7	1,0	0,4	0,2	0,2	0,2
nezjištěno	5,0	4,4	5,8	49,5	6,9	4,8	3,1	7,0

Z následujícího kartogramu je patrné, že je v kraji mezi mladými lidmi ve věku 15–29 let podprůměrné zastoupení podnikatelů; 9,6 % ze zaměstnaných daného věku v Pardubickém kraji byl 3. nejnížší podíl po Ústeckém a Moravskoslezském kraji (ze zjištěných hodnot). Mezi správními obvody v kraji byl v roce 2011 nejvyšší podíl mladých podnikatelů na Hlinceku (13,7 %), Poličsku (11,6 %) a Chrudimsku (11,5 %), nejnížší na Moravskotřebovsku (7,2 %) a Orlickoústecku (7,8 %).

### Podnikatelé ve věku 15–29 let podle SO ORP a krajů podle SLDB 2011 (ze zjištěných hodnot)



Sčítání lidu poskytlo též informace o struktuře zaměstnaných podle **odvětví ekonomické činnosti**. Je třeba vzít v úvahu, že u desetiny zaměstnaných nebylo odvětví zjištěno, přitom ve věkové skupině 20–24 let dokonce u každého sedmého respondenta. V porovnání se všemi zaměstnanými bydlícími v kraji byl zjištěn nadprůměrný podíl mladých mužů zaměstnaných v průmyslu a v úhrnu odvětví, která nejsou v následující tabulce uvedena jednotlivě; podprůměrný byl zejména v zemědělství a dopravě. Nadprůměrný podíl mladých žen v kraji pracoval v roce 2011 v obchodě a v odvětvích neuvedených jednotlivě v následující tabulce, podprůměrný byl především ve školství, zdravotnictví a sociální péči.

### Zaměstnaní podle odvětví ekonomické činnosti, pohlaví a věku

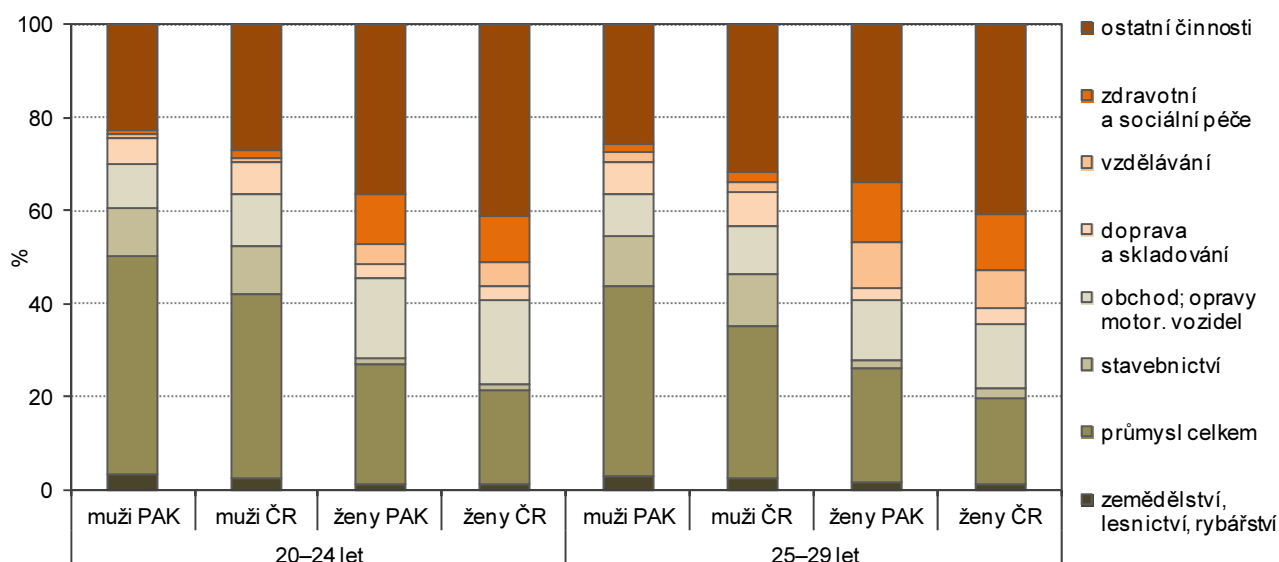
Zdroj: SLDB 2011

	Zaměstnaní			v tom podle pohlaví					
	celkem	muži		ženy			celkem	ženy	
		20–24	25–29	celkem	20–24	25–29		20–24	25–29
<b>Počet obyvatel</b>	<b>224 590</b>	<b>16 209</b>	<b>24 751</b>	<b>124 142</b>	<b>9 108</b>	<b>13 727</b>	<b>100 448</b>	<b>7 101</b>	<b>11 024</b>
z toho (%):									
zemědělství, lesnictví, rybářství	3,8	2,1	2,1	4,9	3,0	2,7	2,5	1,0	1,4
průmysl celkem	30,4	33,1	30,6	35,8	41,8	37,7	23,7	22,0	21,7
stavebnictví	6,9	5,1	5,9	11,3	8,3	9,5	1,5	1,0	1,5
obchod; opravy motorových vozidel	9,7	10,9	9,3	7,8	8,2	8,1	12,0	14,3	10,9
doprava a skladování	5,5	3,9	4,5	7,3	4,9	6,1	3,3	2,7	2,4
vzdělávání	6,1	2,1	5,1	2,5	0,8	2,0	10,5	3,7	8,9
zdravotní a sociální péče	6,2	4,7	6,4	2,0	1,1	1,9	11,3	9,3	12,1
ostatní činnosti	20,7	24,6	26,2	17,9	19,8	23,5	24,1	30,8	29,5
nejištěno	10,7	13,5	9,9	10,4	12,1	8,5	11,1	15,3	11,6

Pro lepší srovnatelnost je v následujícím grafu struktura zaměstnaných podle ekonomických odvětví zobrazena pouze za zaměstnané, u nichž bylo odvětví uvedeno. V porovnání s průměrem ČR byli v roce 2011 mezi zaměstnanými muži i ženami v kraji ve věkové skupině 20–24 let více zastoupeni zaměstnaní v průmyslu, nižší podíl měli v odvětví obchod a opravy motorových vozidel a ve skupině ostatní činnosti (tj. odvětvích, která nejsou v následujícím grafu uvedena samostatně). Obdobné odchylky v odvětvové struktuře zaměstnaných v Pardubickém kraji od průměru ČR byly i mezi zaměstnanými muži ve věku 25–29 let. U žen stejného věku nebyla již tak výrazná odchylka v podílu zaměstnaných v obchodě, naproti tomu vyšší zastoupení měly v kraji ženy v oblasti vzdělávání.

### Ekonomicky aktivní ve věku 20–29 let podle odvětví ekonomické činnosti podle pohlaví v Pardubickém kraji a České republice (ze zjištěných hodnot)

Zdroj: SLDB 2011

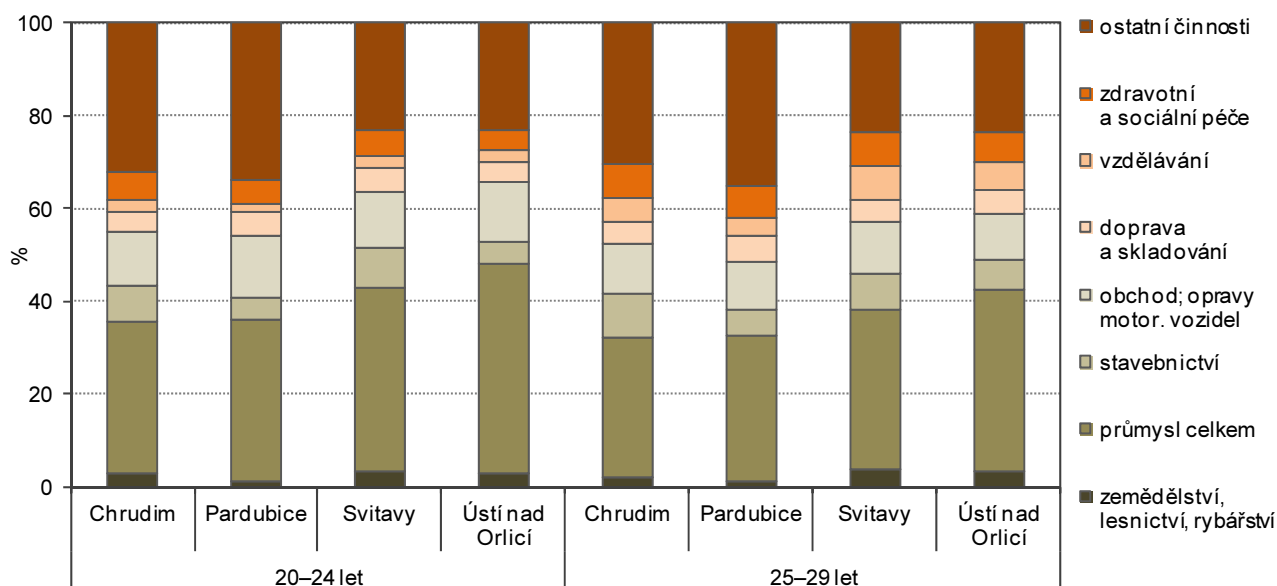


Následující graf názorně zobrazuje rozdíly ve struktuře ekonomicky aktivních obyvatel v jednotlivých okresech Pardubického kraje. V okresech Svitavy a Ústí nad Orlicí jsou v obou věkových kategoriích více zastoupeni zaměstnaní v průmyslu a méně zastoupeni zaměstnaní v grafu jmenovitě neuvedených odvětvích shrnutých do položky ostatní činnosti. Méně patrný je nadprůměrný podíl mladých lidí ve stavebnictví a zdravotnictví v okresech Chrudim a Svitavy.



## Ekonomicky aktivní ve věku 20–29 let podle odvětví ekonomické činnosti v okresech Pardubického kraje (ze zjištěných hodnot)

Zdroj: SLDB 2011



To, že mladí lidé jsou na počátku své pracovní kariéry a často teprve hledají uplatnění na trhu práce, se projevuje rozdíly ve struktuře zaměstnaných podle **hlavních tříd zaměstnání** mezi věkovou skupinou 20–24 let a 25–29 let. Ve věkové skupině 20–24 let byli v kraji více zastoupeni muži zaměstnaní jako řemeslníci a opraváři, obsluha strojů a zařízení (vč. montérů), pracovníci ve službách a prodeji, popř. pomocníci a nekvalifikovaní pracovníci. Ženy ve stejném věku byly častěji zaměstnány ve službách a prodeji či jako úřednice. Ve věkové skupině 25–29 let již muži i ženy nacházeli častěji uplatnění tam, kde mohli využít svou vyšší vzdělanost v porovnání se staršími méně kvalifikovanými obyvateli kraje. Vyšší podíl měli v této věkové skupině specialisté, techničtí a odborní pracovníci, zatímco podprůměrné zastoupení měli řemeslníci a opraváři, obsluha strojů a zařízení, mezi ženami též pracující ve službách a prodeji. Zastoupení této věkové skupiny ve třídě zákonodárců a řídicích pracovníků bylo sice vyšší než ve věkové skupině 20–24 let, avšak nedosahovalo podílu, který byl mezi všemi zaměstnanými osobami bydlícími v kraji.

### Zaměstnaní podle hlavních tříd zaměstnání, pohlaví a věku

Zdroj: SLDB 2011

	Zaměstnaní			v tom podle pohlaví					
	celkem	20–24	25–29	muži			ženy		
				celkem	20–24	25–29	celkem	20–24	25–29
<b>Počet obyvatel</b>	<b>224 590</b>	<b>16 209</b>	<b>24 751</b>	<b>124 142</b>	<b>9 108</b>	<b>13 727</b>	<b>100 448</b>	<b>7 101</b>	<b>11 024</b>
v tom (%):									
zákonodárci a řídicí pracovníci	5,7	1,5	3,9	6,9	1,5	4,2	4,2	1,6	3,6
specialisté	13,9	9,2	19,7	10,2	7,0	14,9	18,5	12,1	25,6
techničtí a odborní pracovníci	18,2	17,6	20,0	15,3	15,1	17,3	21,9	20,8	23,3
úředníci	5,3	8,1	6,8	2,8	4,0	3,7	8,3	13,4	10,7
pracovníci ve službách a prodeji	12,5	16,5	11,8	8,0	10,3	9,2	18,0	24,3	14,9
kvalifikovaní pracovníci									
v zemědělství, lesnictví, rybářství	1,8	1,1	1,1	2,0	1,3	1,3	1,6	0,9	0,8
řemeslníci a opraváři	16,2	18,0	14,0	25,1	27,7	22,2	5,3	5,5	3,9
obsluha strojů a zařízení, montéři	14,3	15,6	12,6	18,5	21,4	17,7	9,2	8,2	6,4
pomocníci a nekvalifikovaní prac.	3,6	2,9	2,1	2,2	3,2	2,1	5,3	2,6	2,1
zaměstnanci v ozbrojených silách	0,6	0,7	1,1	0,9	1,0	1,7	0,2	0,3	0,4
nezjištěno	7,8	8,7	6,9	8,1	7,6	5,8	7,5	10,2	8,2

**Vzdělanostní struktura** mladých zaměstnaných osob s bydlištěm v kraji je v porovnání se všemi zaměstnanými příznivější. Podíl zaměstnaných mužů se středním vzděláním vč. vyučených ve věku 25–29 let byl v roce 2011 ve srovnání se všemi zaměstnanými muži nižší o 9,4 procentního bodu, naproti tomu podíl zaměstnaných s úplným středním vzděláním (s maturitou) byl vyšší o 4,3 p. b., s nástavbovým či vyšším odborným vzděláním vyšší o 2,7 p. b. a s vysokoškolským vzděláním vyšší také o 2,7 p. b. Rozdíly ve vzdělanostní struktuře zaměstnaných žen oproti celé populaci zaměstnaných žen s bydlištěm

v kraji byly v roce 2011 ještě výraznější. Nižší byl podíl žen se středním vzděláním včetně vyučených (o 13,6 p. b.) a žen se základním vzděláním (o 3,7 p. b.), naproti tomu vyšší byl podíl žen s nástavbovým a vyšším odborným vzděláním (o 3,7 p. b.) a s vysokoškolským vzděláním (dokonce o 14,0 p. b.). Zatímco podíl mladých žen se základním vzděláním byl oproti všem zaměstnaným ženám poloviční, podíl vysokoškolsky vzdělaných žen byl téměř dvojnásobný.

### Zaměstnaní podle nejvyššího ukončeného vzdělání, pohlaví a věku

Zdroj: SLDB 2011

	Zaměstnaní			v tom podle pohlaví					
	celkem	20–24	25–29	muži			ženy		
				celkem	20–24	25–29	celkem	20–24	25–29
<b>Počet obyvatel</b>	<b>224 590</b>	<b>16 209</b>	<b>24 751</b>	<b>124 142</b>	<b>9 108</b>	<b>13 727</b>	<b>100 448</b>	<b>7 101</b>	<b>11 024</b>
v tom (%):									
bez vzdělání	0,1	0,1	0,1	0,1	0,1	0,1	0,1	0,1	0,1
základní vč. neukončeného	6,0	7,3	4,3	5,0	8,1	4,9	7,2	6,3	3,5
střední vč. vyučení (bez maturity)	40,3	34,7	29,0	46,8	43,2	37,4	32,2	23,8	18,6
úplně střední (s maturitou)	33,2	47,1	35,4	29,4	41,1	33,7	37,8	54,9	37,4
nástavbové a vyšší odborné	5,4	5,0	8,6	3,8	3,4	6,5	7,5	7,0	11,2
vysokoškolské	14,4	5,2	22,2	14,2	3,4	16,9	14,7	7,6	28,7
nezjištěno	0,6	0,6	0,5	0,6	0,7	0,5	0,6	0,4	0,5

V porovnání s celostátními údaji je vzdělanostní struktura zaměstnaných osob s bydlištěm v Pardubickém kraji méně příznivá, více byly podle SLDB 2011 zastoupeny osoby se středním vzděláním včetně vyučených (ČR 36,1 %, kraj 40,3 %) a nástavbovým či vyšším odborným vzděláním (ČR 5,1 %, kraj 5,4 %), pod republikovým průměrem bylo zastoupení vysokoškolsky vzdělaných pracovníků (ČR 18,3 %, kraj 14,4 %). Ani mezi mladými zaměstnanými muži není v kraji situace příznivější. Ve věkové skupině 25–29 let bylo sice oproti celostátnímu průměru o 0,5 p. b. nižší zastoupení osob se základním vzděláním, avšak podíl mužů se středním vzděláním včetně vyučených byl vyšší o 4,7 p. b. a podíl vysokoškolsky vzdělaných byl o 4,1 p. b. nižší. Vzdělanostní struktura zaměstnaných mladých žen je příznivější než mužů. Přesto ve věkové skupině 25–29 let v kraji zaostával podíl vysokoškolsky vzdělaných žen o 4,5 p. b. za republikovou hodnotou. Podíl žen se základním vzděláním se příliš nelišil od průměru ČR, zato byly v kraji nadprůměrně zastoupeny mladé ženy se středním vzděláním včetně vyučených a s nástavbovým či vyšším odborným vzděláním (shodně o 2,3 p. b.).

## Dojíždka do zaměstnání (podle SLDB 2011)

Pro publikování dat o meziobecní dojíždce do zaměstnání mladé generace byly využity (na rozdíl od běžně publikovaných dat podle okresů) údaje ze Sčítání lidu, domů a bytů 2011 zpracované podle správních obvodů ORP. Vzhledem k tomu, že se u části dojíždějících do zaměstnání nepodařilo zjistit místo pracoviště, týká se následující text pouze zaměstnaných osob se zjištěnými údaji o dojíždce. Podchycena nebyla dojíždka do zaměstnání u pracujících studentů. Vzhledem k tomu, že ne vždy bylo možné u místa pracoviště určit příslušný správní obvod ORP, může se lišit součtový řádek za kraj v následujících tabulkách od oficiálních publikovaných údajů o dojíždce do zaměstnání a údajů v přílohové tabulce vybraných ukazatelů podle krajů. Odchytky však nejsou velké; např. podíl vyjíždějících z obcí Pardubického kraje ve věku 25–29 let z celkového počtu vyjíždějících byl 14,1 %, z vyjíždějících se zjištěným SO ORP byl 14,0 %.

**Podíl vyjíždějících mladých lidí** do zaměstnání mimo obec bydliště je v Pardubickém kraji nadprůměrný. Ve věkové skupině 20–24 let se v roce 2011 pohyboval od 5,0 % v Hlavním městě Praze po 8,9 % v Karlovarském kraji. Podíl 8,0 % v Pardubickém kraji byl 0,5 procentního bodu nad průměrem ČR. Věková skupina 25–29 let se na počtu vyjíždějících podílela od 12,1 % v Karlovarském kraji po 15,4 % v Hlavním městě Praze. Pardubický kraj hodnotou 14,1 % překračoval o 0,6 p. b. republikový průměr.

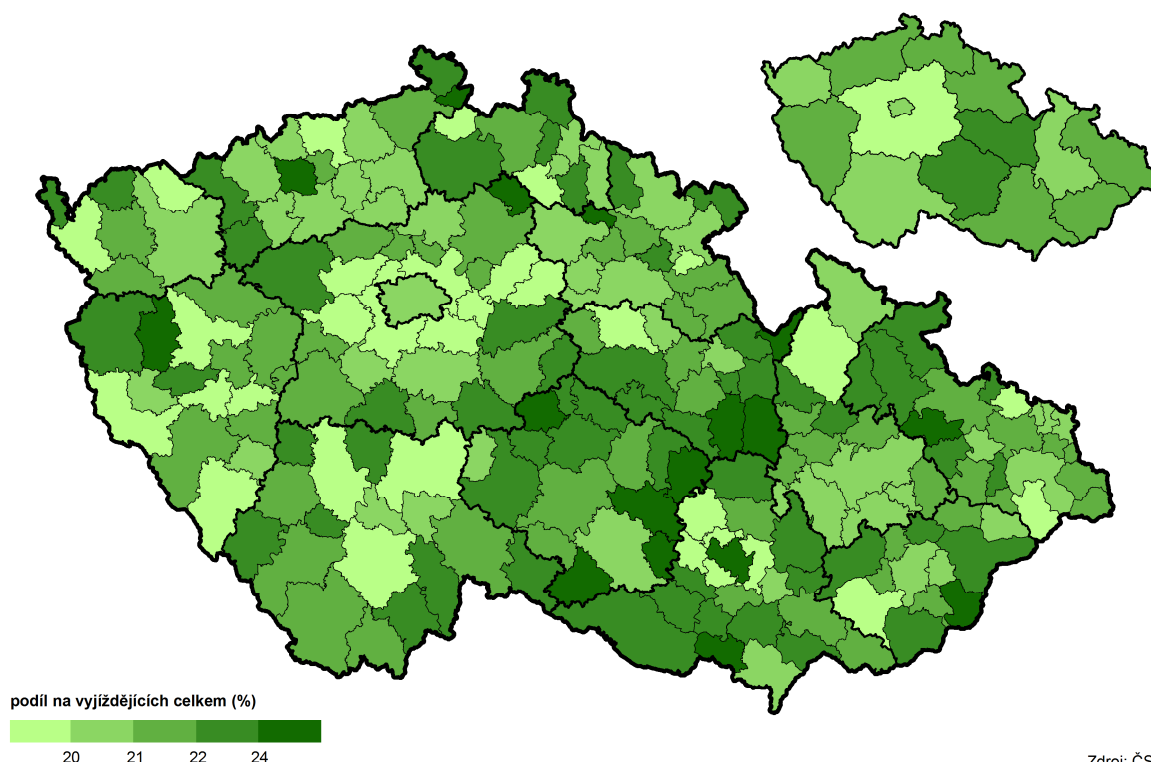
Použijeme-li pro mezikrajské srovnání agregovanou věkovou skupinu 15–29 let, pořadí krajů se podstatně změní. Nejnižší podíl mladých vyjíždějících do zaměstnání mimo obec bydliště byl ve Středočeském kraji (19,4 % ze všech vyjíždějících), nejvyšší v Kraji Vysočina (22,6 %). Podíl v Pardubickém kraji (22,1 %) byl v mezikrajském srovnání druhý nejvyšší.

Mezi správními obvody v rámci Pardubického kraje byl nejnižší podíl vyjíždějících osob ve věku 15–29 let do zaměstnání mimo obec bydliště v SO ORP Pardubice (19,6 %) a Holice (20,1 %). Nejvyšší podíl na počtu vyjíždějících do zaměstnání mimo obec bydliště měli mladí lidé v SO ORP Králíky (30,3 %), Moravská Třebová (25,8 %), Svitavy a Česká Třebová (shodně 24,0 %). Jednalo se vesměs o správní obvody, které se v té době potýkaly s vysokou nezaměstnaností.





Vyjíždějící do zaměstnání z obce bydliště ve věku 15–29 let podle SO ORP a krajů podle SLDB 2011  
(ze zjištěných hodnot)

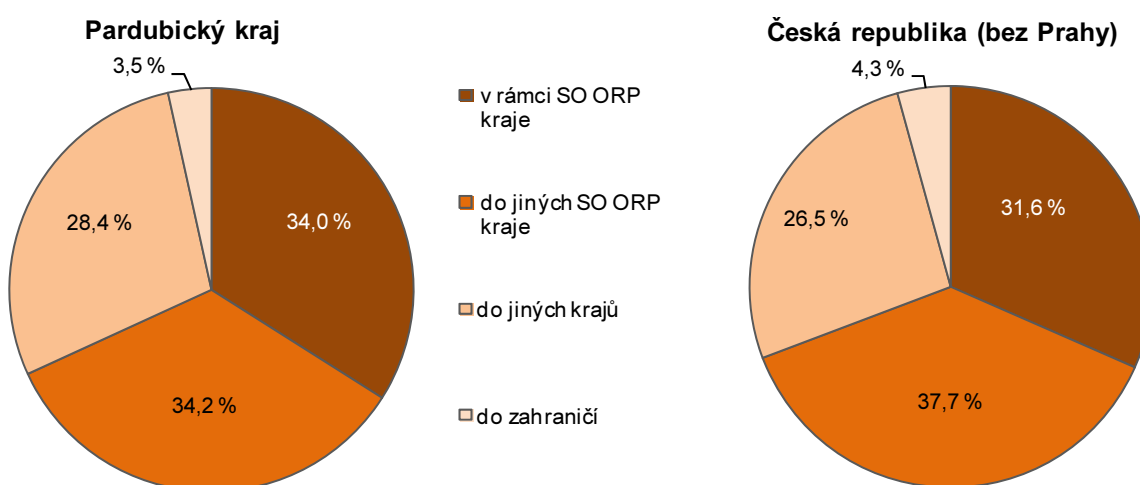


Vzhledem k nízkému počtu zaměstnaných a s tím souvisejícímu malému počtu vyjíždějících do zaměstnání ve věku 15–24 let, bude v dalším textu zaměřena pozornost pouze na věkovou skupinu 25–29 let.

Mezi vyjíždějícími do zaměstnání ve věku 25–29 let bylo v roce 2011 nejvíce těch, kteří vyjízďeli do jiného správního obvodu ORP v kraji (34,2 %), jen nepatrně méně bylo vyjíždějících v rámci daného správního obvodu. Do ostatních krajů vyjízďelo 28,4 % osob a 3,5 % osob pracovalo v zahraničí. V porovnání s ostatními kraji ČR (bez Hlavního města Prahy) měl kraj mezi vyjíždějícími nižší zastoupení osob vyjíždějících do jiných správních obvodů ORP v kraji či vyjíždějících za prací do zahraničí. V porovnání se všemi vyjíždějícími do zaměstnání v Pardubickém kraji mladí lidé ve věku 25–29 let častěji vyjízďeli do jiných krajů (celkem 20,1 %, mladí 28,4 %), do jiných správních obvodů ORP v kraji (celkem 32,2 %, mladí 34,2 %) a do zahraničí (celkem 2,0 %, mladí 3,5 %), méně často vyjízďeli za prací v rámci SO ORP, kde měli své bydliště (celkem 45,7 %, mladí 34,0 %).

**Struktura vyjížd'ky do zaměstnání osob ve věku 25–29 let podle typu vyjížd'ky (ze zjištěných hodnot)**

Zdroj: SLDB 2011



Vzhledem k rozdílné velikosti správních obvodů není účelné porovnávat mezi SO ORP počty dojíždějících a vyjíždějících do zaměstnání. Lze však porovnat strukturu z hlediska směřování dojížd'ky. V rámci vlastního SO ORP vyjízďí relativně nejvíce mladých lidí za prací na Lanškrounsku, nejméně na Českořtebovsu.

Do jiných krajů a do zahraničí směřuje nejvyšší podíl vyjíždějících z Králicka a Pardubicka, nejnižší podíl vyjíždějících do jiných krajů byl zjištěn u SO ORP Lanškroun a do zahraničí z SO ORP Holice. Na Česko-třebovsku a Orlickoústecku byl zjištěn nejvyšší podíl dojíždějících z ostatních správních obvodů v kraji; zde se projevuje blízkost a provázanost měst Česká Třebová a Ústí nad Orlicí. Nejnižší podíl dojíždějících z jiných SO ORP v kraji má Moravskotřebovsko. Relativně nejvíce se dojíždějící z jiných krajů podílejí na počtu dojíždějících ve věku 25–29 let na Králicku a Pardubicku, nejméně na Litomyšlsku a Vysokomýtsku.

### Dojíždka do zaměstnání osob ve věku 25–29 let podle správních obvodů ORP

Zdroj: SLDB 2011

	Vyjíždějící do zaměstnání z obce bydliště					Dojíždějící do zaměstnání z obce bydliště			
	celkem ve věku 25–29 let	v tom (%)				celkem ve věku 25–29 let	v tom (%)		
		v rámci SO ORP	do jiných SO ORP kraje	do jiných krajů	mimo ČR		v rámci SO ORP	z jiných SO ORP kraje	z jiných krajů
<b>Pardubický kraj</b>	<b>8 461</b>	<b>34,0</b>	<b>34,2</b>	<b>28,4</b>	<b>3,5</b>	<b>6 971</b>	<b>41,3</b>	<b>41,5</b>	<b>17,3</b>
v tom SO ORP:									
Česká Třebová	290	10,7	64,5	22,8	2,1	125	24,8	61,6	13,6
Hlinsko	300	25,7	38,3	34,0	2,0	147	52,4	23,8	23,8
Holice	360	13,3	49,7	35,3	1,7	137	35,0	42,3	22,6
Chrudim	1 497	35,1	40,9	21,0	3,0	955	55,0	32,1	12,9
Králíky	145	15,2	29,0	49,7	6,2	46	47,8	23,9	28,3
Lanškroun	376	52,1	26,9	16,2	4,8	432	45,4	40,7	13,9
Litomyšl	570	38,1	39,1	20,0	2,8	394	55,1	38,6	6,3
Moravská Třebová	473	40,2	23,5	31,1	5,3	277	68,6	11,9	19,5
Pardubice	1 635	36,5	18,5	40,9	4,2	2 324	25,6	47,4	26,9
Polička	386	38,3	30,8	28,2	2,6	240	61,7	23,8	14,6
Přelouč	501	23,8	43,9	29,7	2,6	253	47,0	37,2	15,8
Svitavy	441	35,1	29,0	32,9	2,9	346	44,8	43,9	11,3
Ústí nad Orlicí	443	35,0	43,1	19,0	2,9	474	32,7	58,4	8,9
Vysoké Mýto	498	34,3	40,6	20,9	4,2	413	41,4	52,1	6,5
Žamberk	546	41,4	29,1	25,5	4,0	408	55,4	35,5	9,1

V roce 2011 měl kraj **záporné saldo dojíždky do zaměstnání**; z kraje vyjíždělo za prací o 6 429 osob více, než do něj dojíždělo. Mladí lidé ve věku 25–29 let se na tomto saldu podíleli jednou čtvrtinou. Pouze ve třech správních obvodech ORP převažoval ve věkové skupině 25–29 let počet dojíždějících nad počtem vyjíždějících: v SO ORP Pardubice o 689 osob, v SO ORP Lanškroun o 56 osob a v SO ORP Ústí nad Orlicí o 31 osob. Největší záporné saldo dojíždky do zaměstnání osob ve věku 25–29 let měl v roce 2011 SO ORP Chrudim (o 542 osob), SO ORP Přelouč (o 248 osob) a SO ORP Holice (o 223 osob).

### Podíl dojíždějících do zaměstnání ve věku 25–29 let podle správních obvodů ORP

Zdroj: SLDB 2011

v %

	Podíl osob ve věku 25–29 let na celkovém počtu vyjíždějících do zaměstnání z obce					Podíl osob ve věku 25–29 let na celkovém počtu dojíždějících do zaměstnání do obce			
	celkem	v rámci SO ORP	do jiných SO ORP kraje	do jiných krajů	mimo ČR	celkem	v rámci SO ORP	z jiných SO ORP kraje	z jiných krajů
<b>Pardubický kraj</b>	<b>14,0</b>	<b>10,4</b>	<b>14,9</b>	<b>19,8</b>	<b>24,2</b>	<b>12,9</b>	<b>10,4</b>	<b>14,9</b>	<b>16,9</b>
v tom SO ORP:									
Česká Třebová	16,3	10,3	16,2	22,9	18,8	7,7	10,3	6,7	10,2
Hlinsko	13,5	8,3	16,1	18,2	19,4	9,8	8,3	12,2	11,8
Holice	13,7	9,9	14,5	14,3	18,8	12,6	9,9	14,5	15,5
Chrudim	14,3	10,7	15,4	22,4	21,1	12,9	10,7	17,2	17,7
Králíky	16,7	10,0	12,7	25,2	32,1	10,7	10,0	14,1	9,9
Lanškroun	13,2	10,9	14,2	21,0	37,5	13,0	10,9	16,1	13,7
Litomyšl	13,7	10,3	13,5	32,1	28,6	11,9	10,3	13,8	22,5
Moravská Třebová	15,4	12,9	13,9	20,4	36,8	12,8	12,9	12,1	13,2
Pardubice	13,5	9,8	16,7	17,1	21,8	14,4	9,8	16,1	19,3
Polička	15,3	10,8	16,6	29,0	18,2	11,4	10,8	11,5	14,8
Přelouč	13,3	8,8	14,2	19,0	20,6	10,5	8,8	12,8	12,3
Svitavy	14,0	11,2	12,5	21,3	21,0	13,6	11,2	16,1	18,2
Ústí nad Orlicí	13,4	12,1	12,4	19,6	21,3	14,8	12,1	15,9	22,5
Vysoké Mýto	13,5	9,3	15,8	20,6	30,0	11,6	9,3	14,5	11,9
Žamberk	15,0	11,2	17,3	22,0	30,1	12,5	11,2	14,8	15,0



Z porovnání SO ORP podle podílu **vyjíždějících osob ve věku 25–29 let** na celkovém počtu vyjíždějících vyplývá, že nejvyšší podíl mají mladí lidé na všech vyjíždějících na Králicku a Českořebovsku, přitom v rámci daného správního obvodu na Moravskotřebovsku, do jiných SO ORP v kraji na Žambersku, do jiných krajů na Litomyšlsku, do zahraničí na Lanškrounsku a Moravskotřebovsku. Nejnižší podíl na počtu vyjíždějících mají mladí lidé na Lanškrounsku, přitom v rámci daného SO ORP na Hlinecku, do jiných SO ORP v kraji na Orlickoústecku, do jiných krajů na Holicku a do zahraničí na Poličsku. Z hlediska podílu na všech dojíždějících jsou mladí lidé nejvíce zastoupeni na Orlickoústecku, nejméně na Českořebovsku.

Pořadí obcí v kraji s nejvyšším počtem **dojíždějících mladých lidí** do zaměstnání se příliš neliší od pořadí obcí s nejvyšší celkovou intenzitou dojížděky do zaměstnání. Mezi vyjíždějícími je pouze Choceň nahrazena Holicemi, u dojíždějících nahradila Přelouč Českou Třebovou. Z hlediska salda dojížděky došlo pouze ke změně pořadí; více do popředí se posunula Chrudim a Svitavy.

### Obce s největším počtem vyjíždějících, dojíždějících a saldem dojížděky do zaměstnání osob ve věku 25–29 let

Zdroj: SLDB 2011

Obec	Vyjíždějící z obce ve věku 25–29 let		Obec	Dojíždějící do obce ve věku 25–29 let		Obec	Saldo dojížděky osob ve věku 25–29 let	
	celkem	% ze všech vyjíždějících		celkem	% ze všech dojíždějících		celkem	% z celkového salda dojížděky
Pardubice	907	17,7	Pardubice	1 965	15,4	Pardubice	1 058	13,8
Chrudim	391	16,8	Chrudim	572	16,3	Lanškroun	236	12,0
Česká Třebová	238	17,5	Lanškroun	323	12,8	Chrudim	181	15,4
Ústí nad Orlicí	202	16,3	Litomyšl	322	12,6	Litomyšl	148	8,8
Přelouč	180	16,2	Ústí nad Orlicí	317	14,3	Svitavy	135	13,2
Litomyšl	174	19,9	Svitavy	289	14,0	Vysoké Mýto	116	9,8
Svitavy	154	14,7	Vysoké Mýto	261	12,9	Ústí nad Orlicí	115	11,7
Holice	146	17,7	Přelouč	174	11,7	Hlinsko	39	6,5

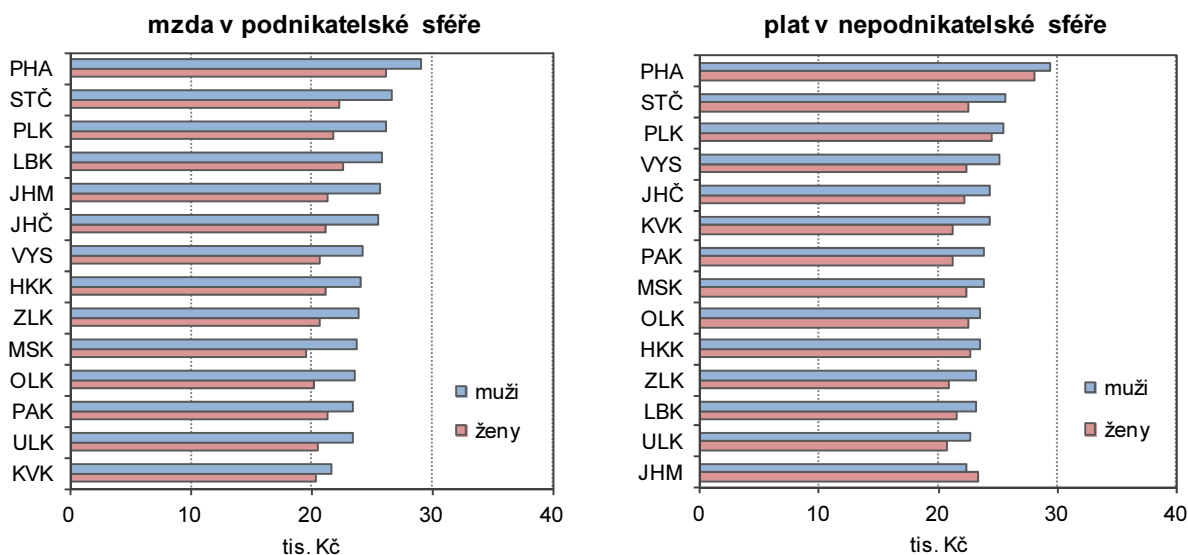
## Mzdová úroveň podle věku zaměstnanců

Informace o mzdách zaměstnanců za jednotlivé kraje poskytuje Informační systém o průměrném výdělku Ministerstva práce a sociálních věcí zvláště za podnikatelskou a nepodnikatelskou sféru, a to podle pohlaví a věku zaměstnanců. K dispozici jsou údaje o průměrné měsíční mzdě/platu a o mediánu mezd/platů. Aby nedošlo k záměně hodnot průměru a mediánu, je v této podkapitole průměrná mzda/plat mladých zaměstnanců prezentována v grafické podobě a medián mezd/platů v textových tabulkách.

Z mezikrajského srovnání je patrné, že **průměrná mzda** mladých zaměstnanců-mužů ve věku 20–29 let byla v roce 2016 **v podnikatelské sféře** v Pardubickém kraji 3. nejnižší, nižší byla pouze v Ústeckém a Karlovarském kraji. Ženy měly oproti mužům průměrnou mzdu nižší o 2 049 Kč, avšak mezi kraji byla 5. nejvyšší.

### Průměrná měsíční mzda/plat osob ve věku 20–29 let podle pohlaví a krajů v roce 2016

Pramen: Informační systém o průměrném výdělku Ministerstva práce a sociálních věcí

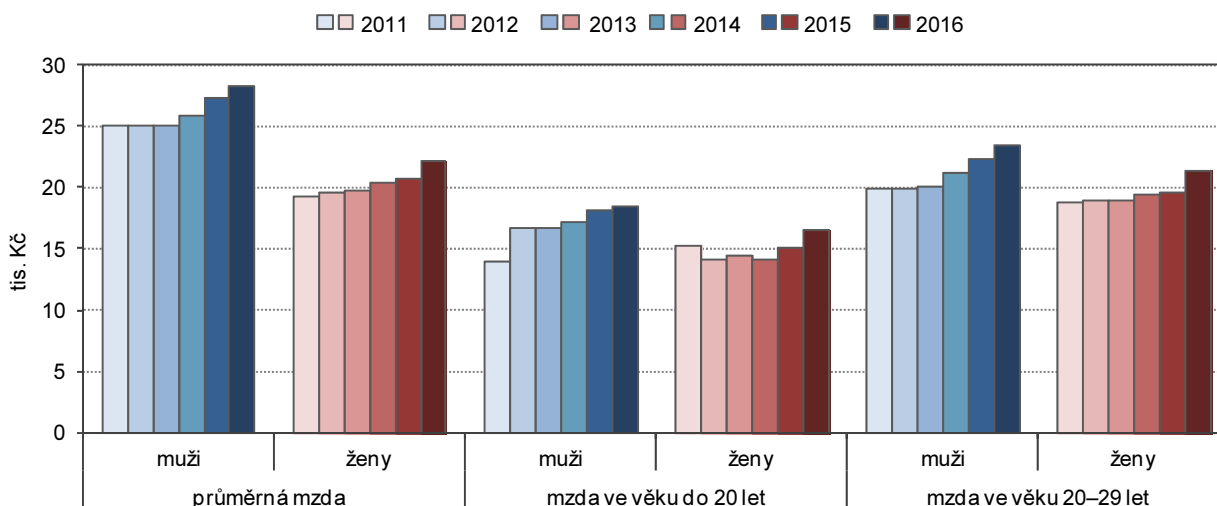


**Průměrný plat** mladých zaměstnanců-mužů v nepodnikatelské sféře byl v roce 2016 oproti mzdám stejné věkové kategorie v podnikatelské sféře vyšší o 430 Kč. Naproti tomu u žen byl rozdíl 170 Kč v neprospěch žen v nepodnikatelské sféře. Také poměr průměrného platu mladých zaměstnankyň v nepodnikatelské sféře k celkovému průměrnému platu žen byl výrazně nižší než u průměrné mzdy žen v podnikatelské sféře (83,5 % oproti 96,5 %). Průměrný plat mladých mužů-zaměstnanců v nepodnikatelské sféře byl v kraji v roce 2016 v mezikrajském srovnání 7. nejvyšší, mladých žen 4. nejnižší.

Za posledních 5 let se v kraji zvýšila průměrná mzda zaměstnanců-mužů v podnikatelské sféře o 3 146 Kč, přitom rychleji rostla u mladých zaměstnanců (ve věkové skupině 20–29 let o 3 537 Kč a ve věkové skupině do 20 let dokonce o 4 453 Kč). Růst mezd mladých žen byl oproti úhrnu pomalejší (celkem o 2 805 Kč, ve věkové skupině 20–29 let o 2 641 Kč a do 20 let pouze o 1 245 Kč).

### Hrubá měsíční mzda v podnikatelské sféře podle věku a pohlaví v Pardubickém kraji

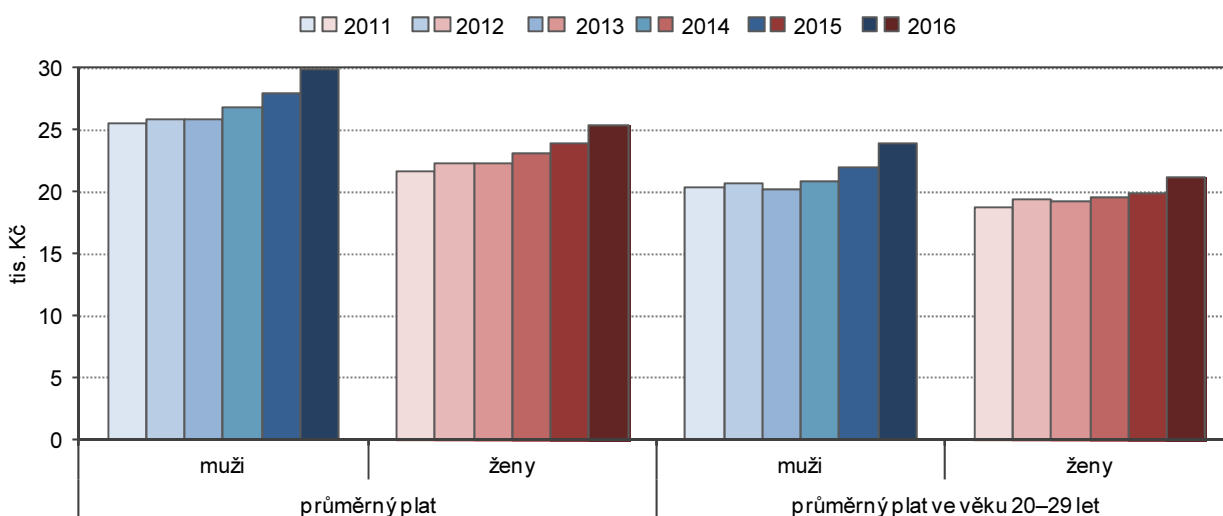
Pramen: Informační systém o průměrném výděлку Ministerstva práce a sociálních věcí



V nepodnikatelské sféře vzrostl v kraji za posledních 5 let průměrný plat zaměstnancům-mužům o 4 380 Kč, růst byl tedy rychlejší než ve sféře podnikatelské. Mladým mužům (k dispozici jsou pouze údaje pro věkovou skupinu 20–29 let) rostl pomaleji – o 3 508 Kč. K ještě výraznější odchylce v růstu platů došlo v kraji u mladých žen. Zatímco u všech žen v nepodnikatelské sféře vzrostl průměrný plat o 3 689 Kč a v relativním vyjádření se téměř nelišil od růstu platů mužů, mladým ženám vzrostl průměrný plat pouze o 2 432 Kč, což v relativním vyjádření znamená pomalejší růst o 4,0 p. b.

### Hrubý měsíční plat v nepodnikatelské sféře podle věku a pohlaví v Pardubickém kraji

Pramen: Informační systém o průměrném výděлку Ministerstva práce a sociálních věcí



**Medián mezd/platů** zaměstnanců v kraji (polovina zaměstnanců měla mzdu/plat nižší a polovina mzdu/plat vyšší než je uváděná hodnota mediánu) zaostával za republikovou hodnotou, a to v podnikatelské sféře o 1 147 Kč a o 1 528 Kč v nepodnikatelské sféře. U mladých zaměstnanců ve věku 20–29 let byl v kraji nižší o 802 Kč resp. o 1 083 Kč.



**Medián měsíční mzdy** zaměstnanců-mužů v **podnikatelské sféře** vzrostl v kraji za 5 let o 3 514 Kč, přitom mladým mužům ve věku 20–29 let o 3 386 Kč. U žen bylo zaznamenáno celkové zvýšení mediánu mzdy o 2 573 Kč, mladých žen o 2 491 Kč. Za pozornost stojí, že v letech 2012 a 2013 byl v kraji medián mezd žen ve věku 20–29 let vyšší než medián mezd všech žen zaměstnaných v podnikatelské sféře.

**V nepodnikatelské sféře** vzrostl za 5 let **medián platu** mužů v kraji o 3 774 Kč, což je o 260 Kč více než v podnikatelské sféře. Méně příznivý vývoj byl u mladých mužů ve věku 20–29 let. U nich se medián platů zvýšil o 2 323 Kč, což je o 1 063 Kč méně než vzrostl medián mezd mužů stejného věku v podnikatelské sféře. U všech žen v nepodnikatelské sféře vzrostl medián platů v kraji za 5 let o 2 664 Kč, což je o 91 Kč více než medián mezd žen zaměstnaných v podnikatelské sféře. U mladých žen však došlo k růstu mediánu platů pouze o 1 225 Kč, tedy o 1 266 Kč méně než medián mezd žen v podnikatelské sféře. Z tabulky je patrné, že až v roce 2016 překročil medián platů mladých žen úroveň mediánu platů z roku 2012.

### Medián měsíční mzdy/platu podle věku a pohlaví zaměstnanců

Pramen: Informační systém o průměrném výdělku Ministerstva práce a sociálních věcí

v Kč

	Medián hrubé měsíční mzdy v podnikatelské sféře					Medián hrubého měsíčního platu v nepodnikatelské sféře				
	2012	2013	2014	2015	2016	2012	2013	2014	2015	2016
<b>Zaměstnanci celkem</b>	<b>20 056</b>	<b>20 254</b>	<b>20 868</b>	<b>21 790</b>	<b>23 031</b>	<b>23 201</b>	<b>23 257</b>	<b>24 030</b>	<b>24 703</b>	<b>26 196</b>
muži	21 561	21 903	22 748	23 912	25 075	24 691	24 789	25 689	26 650	28 465
ženy	17 683	17 661	18 457	18 795	20 256	22 549	22 635	23 291	23 802	25 213
v tom věk:										
do 20 let celkem	14 948	14 958	16 285	16 342	17 760	.	.	.	.	.
muži	15 539	15 642	17 051	17 085	18 353	.	.	.	.	.
ženy	14 786	14 806	14 073	15 103	16 454	.	.	.	.	.
20–29 let celkem	18 807	18 880	19 726	20 569	21 953	20 709	20 443	20 341	20 811	22 398
muži	19 370	19 506	20 413	21 638	22 756	21 511	21 641	21 131	21 843	23 834
ženy	17 721	17 740	18 351	18 424	20 212	20 197	19 986	19 873	20 125	21 422

Z následující tabulky je patrné, že nejvyšší medián mezd v podnikatelské sféře v kraji byl v roce 2016 u mužů ve věkové skupině 40–49 let, u žen ve věkové skupině 30–39 let. Skupina mladých mužů do 20 let měla medián mezd na úrovni 73,2 % mediánu mezd všech mužů zaměstnaných v podnikatelském sektoru v kraji, u žen stejného věku to bylo 81,2 % mediánu mezd všech žen. U věkové skupiny 20–29 let se hodnoty více blížily celkovému mediánu mezd (90,8 %, resp. 99,8 %). V nepodnikatelské sféře byl zjištěn nejvyšší medián platů mužů ve věku 40–49 let, naproti tomu u žen měla nejvyšší medián platů až věková kategorie 60 a více let (důsledek toho, že v důchodovém věku pracují zejména ženy s vyšší kvalifikací, tedy i vyšším platem). Skupina mladých mužů ve věku 20–29 let měla medián platu na úrovni 83,7 % mediánu platů všech mužů zaměstnaných v nepodnikatelské sféře v kraji, u žen stejného věku to bylo 85,0 % mediánu platů všech žen.

### Medián měsíční mzdy/platu podle věku a pohlaví zaměstnanců v roce 2016

Pramen: Informační systém o průměrném výdělku Ministerstva práce a sociálních věcí

v Kč

	Medián hrubé měsíční mzdy v podnikatelské sféře			Medián hrubého měsíčního platu v nepodnikatelské sféře		
	celkem	muži	ženy	celkem	muži	ženy
<b>Zaměstnanci celkem</b>	<b>23 031</b>	<b>25 075</b>	<b>20 256</b>	<b>26 196</b>	<b>28 465</b>	<b>25 213</b>
v tom ve věku:						
do 20 let	17 760	18 353	16 454	.	.	.
20–29 let	21 953	22 756	20 212	22 398	23 834	21 422
30–39 let	23 964	26 057	21 039	25 842	28 539	23 993
40–49 let	23 281	26 597	19 985	26 472	30 417	25 252
50–59 let	22 750	24 505	20 220	27 665	29 194	27 102
60 a více let	24 331	25 055	18 561	28 564	28 360	28 700

## Uplatnění absolventů na trhu práce

Základní informace o absolventech škol z hlediska typu a oboru vzdělání byly uvedeny v kapitole věnované vzdělávání. Následující podkapitola se věnuje tomu, jak nacházejí tito absolventi uplatnění na trhu práce. Zdrojem jsou data zveřejňovaná měsíčně Ministerstvem práce a sociálních věcí z podkladů úřadů práce, ve větším detailu jsou k dispozici data dvakrát ročně (k 30. dubnu a 30. září daného roku), přitom Národní ústav pro vzdělávání doporučuje spíše analyzovat data k 30. dubnu.

Absolventům škol je ze strany úřadů práce věnována zvýšená pozornost vzhledem k tomu, že jde o skupinu obyvatel, která poprvé vstupuje na trh práce. Zaměstnavatelé sice u absolventů oceňují jejich lepší jazykové vybavení a vysoké znalosti a zkušenosti s využíváním informačních technologií, avšak na druhou stranu musejí počítat s tím, že absolventi nemají dostatek praktických zkušeností a často jim chybějí i pracovní návyky.

Zdrojem dat pro následující tabulku a tabulku Nezaměstnanost absolventů škol podle kategorie vzdělání a skupin oborů vzdělání (duben 2016), která je zařazena do přílohy této publikace, je Národní ústav pro vzdělávání. Obě tabulky vycházejí z dat o **absolventech podle sídla školy**. Údaje o absolventech podle místa bydliště totiž nejsou k dispozici a porovnání počtu absolventů podle místa školy s počtem nezaměstnaných absolventů podle místa bydliště by zejména u některých oborů vzdělání vedlo k nekonzistentním výsledkům.

Z tabulky je patrné výrazné snížení míry nezaměstnanosti absolventů škol se sídlem v kraji v uplynulých 5 letech u všech kategorií vzdělání. Přitom zatímco míra nezaměstnanosti absolventů středních škol před pěti lety převyšovala republikovou úroveň, v roce 2016 již byla podprůměrná. Nejvyšší míra nezaměstnanosti absolventů škol se sídlem v kraji byla u většiny kategorií v roce 2013, u gymnaziálního vzdělání až v roce 2014, naproti tomu u vyššího odborného vzdělání byla nejvyšší již v roce 2012. Poměrně velké rozdíly v míře nezaměstnanosti zůstávají mezi jednotlivými kategoriemi vzdělání. Nejnižší je u gymnaziálního vzdělání, nejvyšší u středního odborného vzdělání s maturitou a odborným výcvikem vč. nástavbového vzdělání.

### Míra nezaměstnanosti<sup>\*)</sup> absolventů denního studia středních a vyšších odborných škol (k 30. 4.)

Pramen: Národní ústav pro vzdělávání

v %

	Míra nezaměstnaností absolventů podle hlavních kategorií vzdělání									
	střední vzdělání s výučním listem		gymnaziální vzdělání		střední odborné vzdělání s maturitou a odbor. výcvikem; nástavbové vzdělání		střední odborné vzdělání s maturitou		vyšší odborné vzdělání	
	v kraji	v ČR	v kraji	v ČR	v kraji	v ČR	v kraji	v ČR	v kraji	v ČR
2012	23,9	16,7	4,2	3,1	17,9	14,4	11,4	9,1	14,6	9,1
2013	24,7	27,4	3,1	4,1	23,3	23,5	15,4	14,8	13,1	11,9
2014	16,3	17,8	4,7	4,4	13,0	15,9	10,5	11,6	11,5	10,2
2015	11,0	13,7	3,1	3,8	13,4	14,0	9,1	9,6	4,7	7,5
2016	6,4	9,9	2,6	3,1	9,1	10,6	7,0	7,5	5,3	5,2

<sup>\*)</sup> podíl počtu "čerstvých" absolventů (kteří ukončili studium nejdříve v květnu předchozího roku) podle kraje, v němž studovali, a celkového počtu absolventů, kteří ukončili studium v kalendářním roce předcházejícím roku výpočtu v kraji, kde studovali

Z hlediska **jednotlivých skupin oborů vzdělání** (viz tabulka v Příloze) byla mezi absolventy středního vzdělání s výučním listem nejpříznivější situace v roce 2016 mezi absolventy škol v kraji v oborech zaměřených na chemii, strojírenství, zpracování dřeva a elektrotechniku. Naproti tomu obtížněji nacházeli uplatnění absolventi v polygrafii a sociální péči. Na pracovním trhu se úspěšně uplatnili absolventi středního odborného vzdělání s maturitou a odborným výcvikem (včetně nástavbového vzdělání) ve stavebních oborech, zpracování dřeva a ve zdravotnictví, obtížněji hledali práci absolventi oborů polygrafie a obchod. Mezi absolventy se středním odborným vzděláním s maturitou nebyl v dubnu 2016 žádný nezaměstnaný absolvent z oboru dopravy a veterinárních činností; méně než 2 % nezaměstnaných absolventů byla oboru zdravotnictví. Z absolventů vyššího odborného vzdělání nebyli mezi evidovanými nezaměstnanými žádní elektrotechnici. V absolutním vyjádření bylo nejvíce nezaměstnaných v oboru pedagogika (6), v relativním vyjádření oboru ekologie (22 %). Údaje o nezaměstnanosti absolventů vysokých škol nejsou podle oborů v regionálním členění k dispozici.

Zbývající část této podkapitoly již bude věnována **nezaměstnaným absolventům škol a mladistvým do 18 let, kteří byli v evidenci úřadů práce na území Pardubického kraje** a měli většinou v kraji trvalé bydliště (k 31. 12. 2016 mělo v evidenci úřadů práce v kraji trvalé bydliště mimo Pardubický kraj 6 absolventů škol a 1 mladistvý).

Nejvyšší počet nezaměstnaných absolventů škol k 30. dubnu byl v Pardubickém kraji v roce 2003 (celkem 2 007), nejméně jich bylo v roce 2008 (pouze 585). Pod úroveň roku 2008 se nezaměstnanost absolventů škol dostala až v roce 2017 (388 uchazečů). Z 662 nezaměstnaných absolventů škol v roce 2016 jich 257 mělo úplné střední odborné vzdělání, 170 vysokoškolské vzdělání, 131 střední odborné vzdělání s výučním listem a 45 úplné střední všeobecné vzdělání. Nejvyšší počet nezaměstnaných mladistvých ke konci dubna byl v kraji v roce 2009 (313), od té doby se postupně snižoval na 163 v roce 2016. V roce 2017 se počet mladistvých v evidenci úřadů práce zvýšil na 188.



## Nezaměstnaní absolventi škol a mladiství v evidenci úřadů práce k 30. 4.

Pramen: Ministerstvo práce a sociálních věcí

osoby

	2009	2010	2011	2012	2013	2014	2015	2016
Uchazeči o zaměstnání – absolventi škol	1 155	1 453	1 319	1 050	1 690	1 318	902	662
z toho ženy	535	655	655	527	831	660	442	344
z toho v evidenci déle než 5 měsíců	403	790	642	.	.	727	354	206
Mladiství uchazeči o zaměstnání	313	274	271	240	223	209	197	163
z toho ženy	151	130	132	130	105	113	113	84
z toho v evidenci déle než 5 měsíců	143	140	126	109	93	125	108	90

Mezi okresy Pardubického kraje byl v dubnu 2016 nejvyšší počet **nezaměstnaných absolventů škol** v okrese Pardubice, ženy měly relativně nejvyšší zastoupení mezi nezaměstnanými absolventy v okrese Svitavy. V témže okrese byl na rozdíl od ostatních nadpoloviční podíl (51,6 %) těch, kteří dosud nepracovali. Nejvyšší podíl absolventů, které úřady práce evidují déle než 5 měsíců, byl na Orlickoustecku.

**Nezaměstnaných mladistvých** bylo nejvíce evidováno v okrese Pardubice, tamtéž byl i nejvyšší podíl nezaměstnaných mladistvých žen a osob v evidenci déle než 5 měsíců. Na Svitavsku byl naproti tomu nejvyšší podíl mladistvých, kteří dosud nepracovali (94 % mužů a 100 % žen).

## Nezaměstnaní absolventi škol a mladiství v evidenci úřadů práce podle okresů k 30. 4. 2016

Pramen: Ministerstvo práce a sociálních věcí

osoby

	Absolventi škol						Mladiství					
	celkem	z toho					celkem	z toho				
		ženy	v evidenci déle než 5 měsíců		dosud nepracovali			ženy	v evidenci déle než 5 měsíců		dosud nepracovali	
			celkem	ženy	celkem	ženy			celkem	ženy	celkem	ženy
<b>Pardubický kraj</b>	<b>662</b>	<b>344</b>	<b>206</b>	<b>111</b>	<b>322</b>	<b>161</b>	<b>163</b>	<b>84</b>	<b>90</b>	<b>49</b>	<b>152</b>	<b>78</b>
v tom okresy:												
Chrudim	144	68	39	20	71	30	36	16	18	10	32	14
Pardubice	211	110	67	38	98	49	57	34	36	23	53	32
Svitavy	159	87	51	27	82	40	30	14	17	10	29	14
Ústí nad Orlicí	148	79	49	26	71	42	40	20	19	6	38	18

S klesajícím celkovým počtem nezaměstnaných absolventů škol v kraji v letech 2014 – 2016 se měnila jejich struktura podle dosaženého vzdělání. Podíl nezaměstnaných absolventů s výučním listem na celkovém počtu absolventů v evidenci úřadů práce poklesl o 4,4 p. b., s nižším středním odborným vzděláním o 0,8 p. b. a s úplným středním odborným vzděláním s maturitou o 0,7 p. b. Naproti tomu vzrostl mezi nezaměstnanými absolventy škol v kraji podíl vysokoškoláků o 5,1 p. b. a absolventů gymnázií o 1,3 p. b.

## Nezaměstnaní absolventi škol v evidenci úřadů práce podle vzdělání (k 30. 4.)

Pramen: Ministerstvo práce a sociálních věcí

	2014				2015				2016			
	celkem		z toho ženy		celkem		z toho ženy		celkem		z toho ženy	
	v kraji	v ČR	v kraji	v ČR	v kraji	v ČR	v kraji	v ČR	v kraji	v ČR	v kraji	v ČR
<b>Absolventi škol celkem</b>	<b>1 318</b>	<b>24 754</b>	<b>660</b>	<b>12 489</b>	<b>902</b>	<b>19 201</b>	<b>442</b>	<b>9 907</b>	<b>662</b>	<b>14 509</b>	<b>344</b>	<b>7 506</b>
z toho podle vzdělání (%):												
nižší střední odborné	6,8	5,8	5,6	4,7	7,0	6,1	6,6	5,2	6,0	5,7	4,7	4,8
střední odborné s výučním listem	24,2	25,6	17,9	19,1	24,5	23,7	18,3	18,3	19,8	22,2	20,6	16,8
střední odborné bez mat. i výuč. listu	-	0,0	-	0,1	-	0,1	-	0,1	-	0,1	-	0,1
ÚSV - gymnázium	5,5	6,0	4,8	6,4	5,8	6,9	5,4	7,0	6,8	7,5	6,4	7,8
ÚSO - vyučení a maturita	9,6	9,2	8,2	7,7	9,9	8,6	8,1	7,2	10,0	8,2	7,8	6,8
ÚSO - střední odborná škola (bez vyučení)	29,6	29,9	32,0	33,0	27,7	29,1	28,1	31,4	28,9	27,9	26,2	28,8
vyšší odborné vzdělání	3,4	3,0	4,5	4,0	1,9	2,9	2,5	3,8	2,9	3,0	3,8	3,9
bakalářské vzdělání	11,0	10,1	14,2	12,4	11,0	11,0	14,9	13,4	13,4	12,5	16,3	15,5
magisterské vzdělání	9,1	9,8	12,3	12,1	11,5	11,2	14,9	13,2	11,6	12,5	13,7	15,0
doktorské vzdělání	0,4	0,5	0,5	0,6	0,7	0,4	1,1	0,3	0,6	0,4	0,6	0,4

Oproti celostátnímu průměru byli v roce 2016 v kraji mezi nezaměstnanými absolventy méně zastoupeni vyučení (o 2,4 p. b.), absolventi gymnázií (o 0,7 p. b.) a z vysokoškoláků absolventi magisterského studia (o 0,9 p. b.). Naproti tomu vyšší zastoupení měli v kraji absolventi s úplným středním odborným vzděláním s výučním listem a maturitou (o 1,8 p. b.), se středním odborným vzděláním bez maturity (o 1,0 p. b.) a z vysokoškoláků absolventi bakalářského studia (o 0,9 p. b.).

Určité rozdíly ve struktuře nezaměstnaných absolventů škol jsou i mezi jednotlivými okresy Pardubického kraje. Okres Chrudim měl v roce 2016 mezi nezaměstnanými absolventy škol ze všech okresů nejvyšší podíl uchazečů o zaměstnání s nižším středním odborným vzděláním, vyučených s maturitou a absolventů vyšších odborných škol, nejnižší zastoupení absolventů gymnázií a vysokých škol. V pardubickém okrese byl zaznamenán ze všech okresů nejvyšší podíl absolventů se středním odborným vzděláním s maturitou a z vysokoškoláků absolventů bakalářského studia, nejnižší zastoupení absolventů s nižším středním odborným vzděláním, se středním odborným vzděláním s výučním listem a také s vyučením a maturitou. Svitavsko mělo mezi okresy nejvyšší podíl nezaměstnaných absolventů magisterského studia na vysokých školách, nejnižší zastoupení maturantů na středních odborných školách. V okrese Ústí nad Orlicí byl v kraji nejvyšší podíl vyučených a absolventů gymnázií, nejnižší podíl absolventů vyšších odborných škol.

### Nezaměstnaní absolventi škol v evidenci úřadů práce podle vzdělání a okresů k 30. 4. 2016

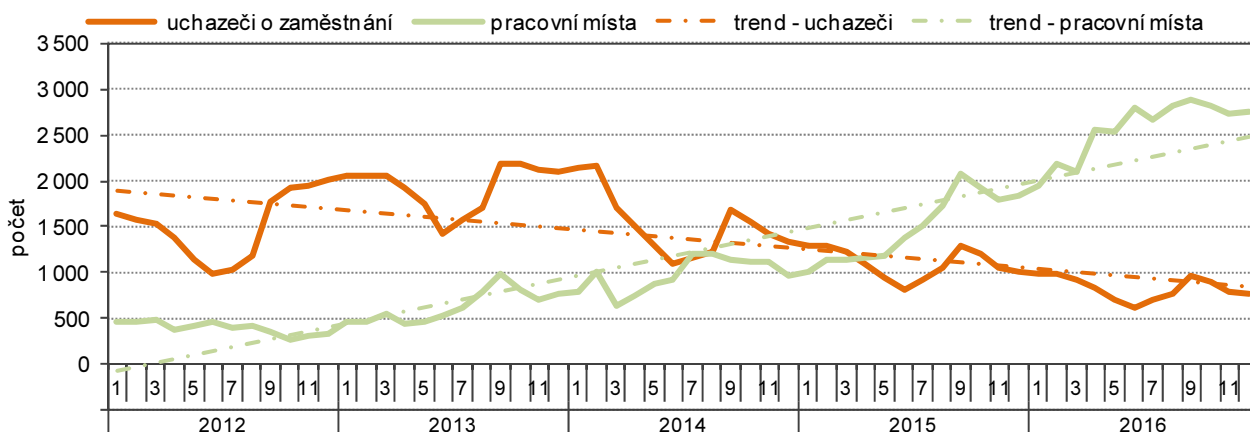
Pramen: Ministerstvo práce a sociálních věcí

	Kraj celkem	v tom okresy			
		Chrudim	Pardubice	Svitavy	Ústí nad Orlicí
<b>Absolventi škol celkem</b>	<b>662</b>	<b>144</b>	<b>211</b>	<b>159</b>	<b>148</b>
v tom podle vzdělání (%):					
nižší střední odborné	6,0	10,4	2,8	5,0	7,4
střední odborné s výučním listem	19,8	20,1	16,1	21,4	23,0
ÚSV - gymnázium	6,8	5,6	7,1	6,9	7,4
ÚSO - vyučení a maturita	10,0	13,2	8,5	9,4	9,5
ÚSO - střední odborná škola (bez vyučení)	28,9	27,8	31,8	25,8	29,1
vyšší odborné vzdělání	2,9	4,9	3,8	1,9	0,7
bakalářské vzdělání	13,4	10,4	15,2	13,2	14,2
magisterské vzdělání	11,6	7,6	13,3	15,7	8,8
doktorské vzdělání	0,6	-	1,4	0,6	-

**Sezonní výkyvy v nezaměstnanosti absolventů škol a mladistvých** se liší od sezonních změn celkového počtu uchazečů o zaměstnání v evidenci úřadů práce. Zatímco je každoročně nejvyšší počet nezaměstnaných na počátku kalendářního roku a nejnižší počet v září či říjnu, nejvíce nezaměstnaných absolventů škol je v evidenci úřadů práce obvykle v září a nejméně v červnu. V období 2012 – 2016 bylo nejvíce nezaměstnaných absolventů škol a mladistvých v kraji evidováno v září 2013 (celkem 2 195), nejméně v červnu 2016 (celkem 616, přitom v červnu 2017 dokonce „jen“ 437). V posledních čtyřech letech je v kraji v počtu nezaměstnaných absolventů škol a mladistvých patrný klesající trend. Naproti tomu trend počtu pracovních míst vhodných pro absolventy je rostoucí. Nejméně pracovních míst bylo k dispozici v říjnu 2012 (celkem 261 míst), nejvíce v září 2016 (celkem 2 889 míst, přitom v srpnu 2017 dokonce 4 051 míst).

### Nezaměstnaní absolventi škol a mladiství v evidenci úřadů práce a pracovní místa pro ně určená v Pardubickém kraji podle měsíců

Pramen: Ministerstvo práce a sociálních věcí

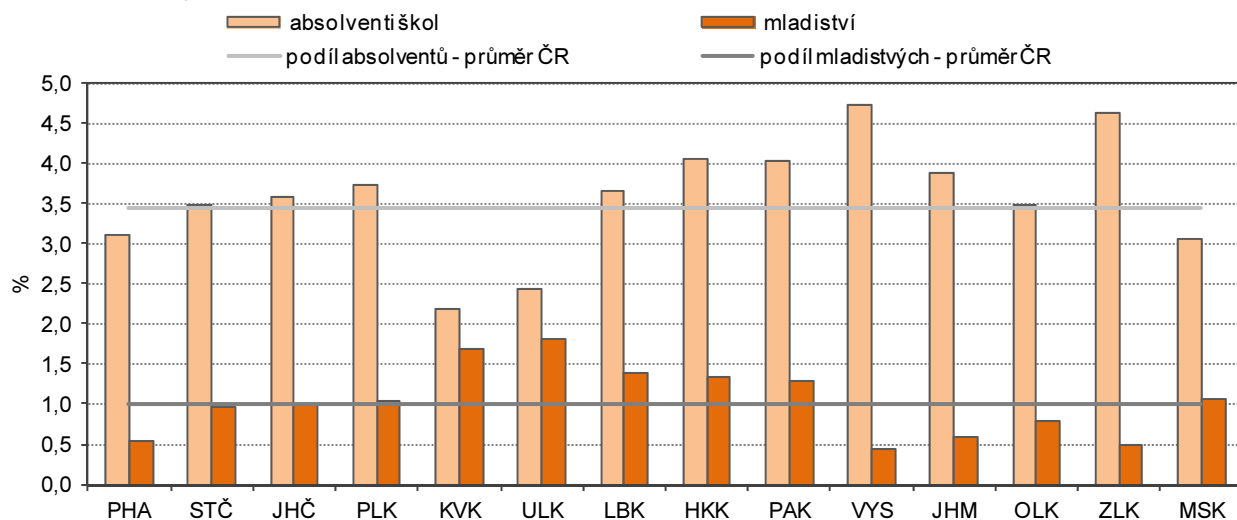




Podíl nezaměstnaných absolventů škol na celkovém počtu evidovaných uchazečů o zaměstnání byl koncem roku 2016 nejvyšší v Kraji Vysočina a ve Zlínském kraji. Pardubický kraj se podílem 4,0 % řadil za Královéhradecký kraj na čtvrté místo. Nejnižší podíl byl ve stejném období v Karlovarském a Ústeckém kraji. Naproti tomu byl v těchto krajích nejvyšší podíl nezaměstnaných mladistvých na celkovém počtu uchazečů o zaměstnání. Nejnižší podíl nezaměstnaných mladistvých byl zaznamenán v Kraji Vysočina, Zlínském kraji a Hlavním městě Praze. Pardubický kraj se nadprůměrnou hodnotou 1,3 % zařadil mezi kraje na páté místo.

### Podíl nezaměstnaných absolventů škol a mladistvých podle krajů k 31. 12. 2016<sup>1)</sup>

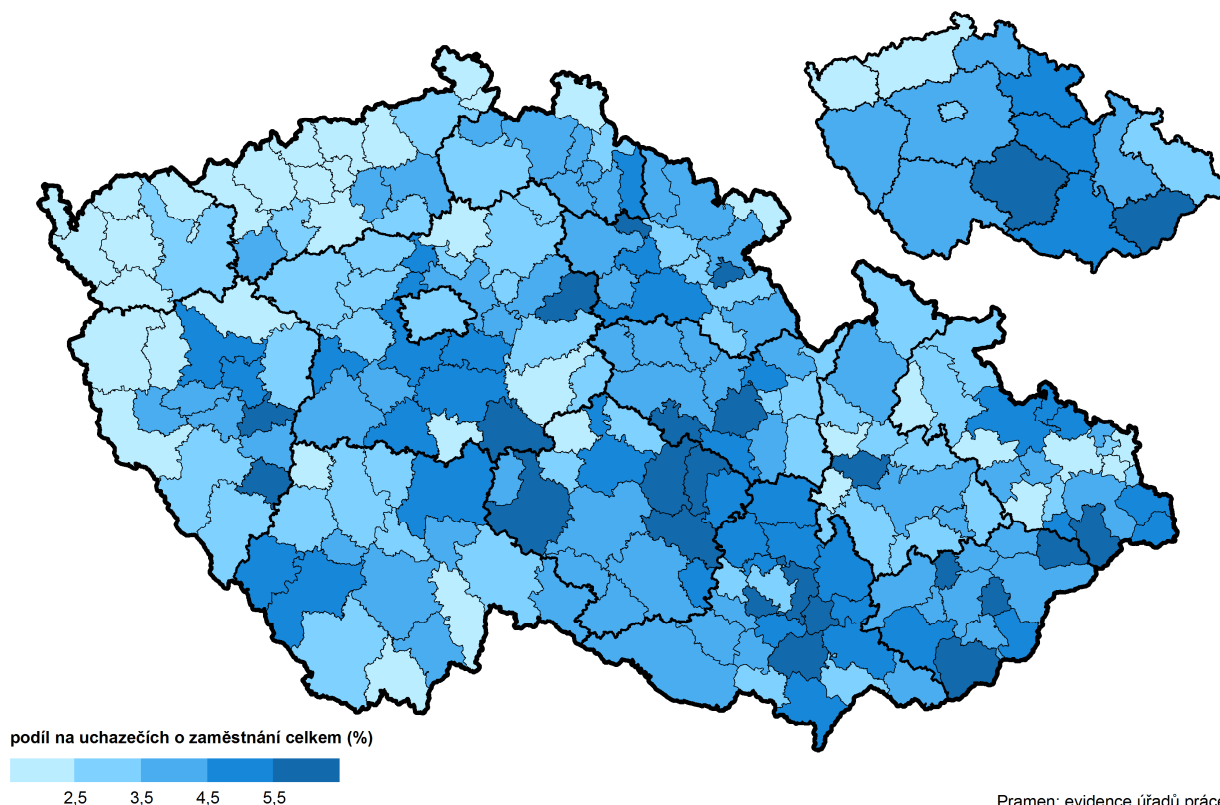
Pramen: Ministerstvo práce a sociálních věcí



<sup>1)</sup> podíl na celkovém počtu uchazečů o zaměstnání evidovaných na úřadu práce

Poměrně velké rozdíly v podílu nezaměstnaných absolventů škol byly i na úrovni správních obvodů ORP. V rámci Pardubického kraje byli absolventi škol mezi uchazeči o zaměstnání nejvíce zastoupeni v SO ORP Hlinsko (6,5 %) a Litomyšl (6,3 %), nejméně v SO ORP Česká Třebová (2,8 %), Lanškroun a Moravská Třebová (shodně 3,0 %).

### Nezaměstnaní absolventi škol podle SO ORP a krajů k 31. 12. 2016



Mezi nezaměstnanými ženami v kraji byl v roce 2016 vyšší **podíl nezaměstnaných absolventek škol** než podíl absolventů-mužů mezi všemi mužskými uchazeči o zaměstnání. Zatímco v SO ORP Polička, Králíky a Svitavy byl výrazně vyšší podíl absolventů-mužů než absolventek-žen, v SO ORP Česká Třebová, Hlinsko a Lanškroun tomu bylo naopak. Nejvyšší podíl nezaměstnaných absolventů-mužů byl v SO ORP Litomyšl a Polička, přitom v evidenci déle než 6 měsíců v SO ORP Ústí nad Orlicí a Polička. Nejnižší zastoupení měli absolventi-muži mezi uchazeči o zaměstnání na Lanškrounsku a Česko-třebovsku. Ženy-absolventky měly nejvyšší podíl na celkovém počtu uchazeček o zaměstnání na Hlinecku, nejnižší na Králicku a Svitavsku. Nejvyšší podíl absolventek v evidenci déle než 6 měsíců byl na Přeloučsku.

Také **podíl mladistvých žen** na celkovém počtu uchazeček o zaměstnání byl v kraji o 0,3 p. b. vyšší než podíl mladistvých mužů. Podílel se na tom především SO ORP Svitavy a Česká Třebová. Mladiství muži měli nejvyšší podíl na celkovém počtu uchazečů o zaměstnání na Přeloučsku a nejnižší na Králicku. Mladistvé ženy měly nejvyšší zastoupení na Svitavsku a Česko-třebovsku, nejnižší na Hlinecku a Poličsku. V evidenci déle než 6 měsíců byly především ženy, a to v SO ORP Holice a Vysoké Mýto.

### Podíl nezaměstnaných absolventů škol a mladistvých na celkovém počtu uchazečů o zaměstnání podle správních obvodů ORP k 31. 12. 2016

Pramen: Úřad práce České republiky - generální ředitelství

v %

	Absolventi				Mladiství			
	celkem		v evidenci úřadů práce déle než 6 měsíců		celkem		v evidenci úřadů práce déle než 6 měsíců	
	muži	ženy	muži	ženy	muži	ženy	muži	ženy
<b>Pardubický kraj</b>	<b>3,9</b>	<b>4,2</b>	<b>0,3</b>	<b>0,4</b>	<b>1,1</b>	<b>1,4</b>	<b>0,2</b>	<b>0,4</b>
v tom SO ORP:								
Česká Třebová	1,6	4,0	-	0,7	1,6	2,7	0,3	0,7
Hlinsko	5,6	7,7	0,4	-	0,7	-	-	-
Holice	4,1	4,7	0,5	0,5	1,5	1,9	-	1,4
Chrudim	3,8	4,1	0,3	0,4	1,7	1,8	0,3	0,2
Králíky	4,5	2,5	-	-	-	0,8	-	-
Lanškroun	1,3	4,6	0,4	-	1,8	1,2	0,4	0,4
Litomyšl	6,6	5,9	0,3	0,7	0,6	1,0	-	0,3
Moravská Třebová	2,2	3,9	-	0,5	1,0	0,9	0,1	-
Pardubice	3,8	4,2	0,3	0,4	1,4	1,3	0,2	0,3
Polička	6,1	3,7	0,9	-	0,4	-	-	-
Přelouč	4,3	4,1	0,5	1,0	2,2	1,0	0,3	0,7
Svitavy	4,5	2,8	0,3	0,5	0,3	2,7	-	0,9
Ústí nad Orlicí	4,1	5,2	1,0	0,3	0,3	1,0	-	-
Vysoké Mýto	3,7	4,3	0,3	0,5	1,4	1,9	-	1,1
Žamberk	3,8	3,4	0,3	0,6	0,3	0,6	0,3	-

Ke konci roku 2016 bylo v evidenci úřadů práce v kraji k dispozici 2 739 **míst pro absolventy škol**, což představuje více než čtvrtinu všech evidovaných volných míst v kraji. Na 1 nezaměstnaného absolventa tak připadala 4 volná místa, avšak struktura volných míst z hlediska odborné kvalifikace se lišila od struktury nezaměstnaných absolventů. Tato problematika je nad rámec předkládané publikace a ve svých analýzách se jí věnují úřady práce. Přestože je nejvíce vhodných míst pro absolventy škol k dispozici v okrese Pardubice, jejich podíl na celkovém počtu volných míst je zde nejnižší. Přesto zde (obdobně jako v okrese Ústí nad Orlicí) připadá na 1 nezaměstnaného absolventa škol 6 volných míst. Horší situace je v nabídce míst pro mladistvé. Volná místa pro ně vhodná převažují nad počtem nezaměstnaných pouze na Orlickoústecku.

### Pracovní místa v evidenci úřadů práce vhodná pro nezaměstnané absolventy škol a mladistvé podle okresů k 31. 12. 2016

Pramen: Ministerstvo práce a sociálních věcí

	Celkem	pro absolventy		pro mladistvé	
		celkem	podíl na celkovém počtu pracovních míst (%)	celkem	podíl na celkovém počtu pracovních míst (%)
<b>Pardubický kraj</b>	<b>9 687</b>	<b>2 739</b>	<b>28,3</b>	<b>165</b>	<b>1,7</b>
v tom okresy:					
Chrudim	972	361	37,7	16	1,6
Pardubice	5 032	1 127	22,4	20	0,4
Svitavy	1 144	357	31,2	8	0,7
Ústí nad Orlicí	2 539	894	35,2	121	4,8



## Nezaměstnaní podle věkových skupin

Nejen absolventy škol, ale mladé lidi obecně, lze považovat za rizikovou skupinu ohroženou nezaměstnaností. Mají sice vyšší předpoklady pro využívání moderních technologií a jsou lépe jazykově vybaveni, chybí jim však praxe a teprve si vytvářejí pracovní návyky. Své uplatnění na trhu práce často obtížně hledají vzhledem k tomu, že se realita, se kterou se setkají v zaměstnání, může výrazně lišit od jejich představ. U mladých žen – matek malých dětí je pracovní uplatnění ještě obtížnější. Rada pracovních pozic vyžaduje pracovat v odpoledních hodinách, kdy by se matky již chtěly věnovat dětem. Nevyhovuje jim ani vícesměnný pracovní režim ani dojíždění do zaměstnání na větší vzdálenosti. Jen někteří zaměstnavatelé umožňují ženám pracovat na zkrácený úvazek. Dalším problémem, se kterým se mladí lidé setkávají, je, že jsou častěji přijímáni do pracovního poměru jen jako zástup za stálé pracovníky, tedy na dobu určitou. Poté se nezdá, že by se opět stávali nezaměstnanými a pracovní uplatnění hledají opakovaně.

Nejvyšší počet uchazečů o zaměstnání (podle stavu ke konci roku) byl v kraji evidován v roce 2010, naproti tomu počet uchazečů ve věku 15–29 let již v roce 2003 (8 666), v posledních 10 letech to bylo v roce 2009 (8 008). Časová disproporce souvisí s tím, že počet mladých lidí přicházejících na trh práce ze škol se postupně snižoval; počet absolventů středních škol v kraji klesal od roku 2006, absolventů vyšších odborných od roku 2011 a vysokých škol až od roku 2013.

### Uchazeči o zaměstnání ve věku 15–29 let podle věku v Pardubickém kraji k 31. 12.

Pramen: Ministerstvo práce a sociálních věcí

osoby

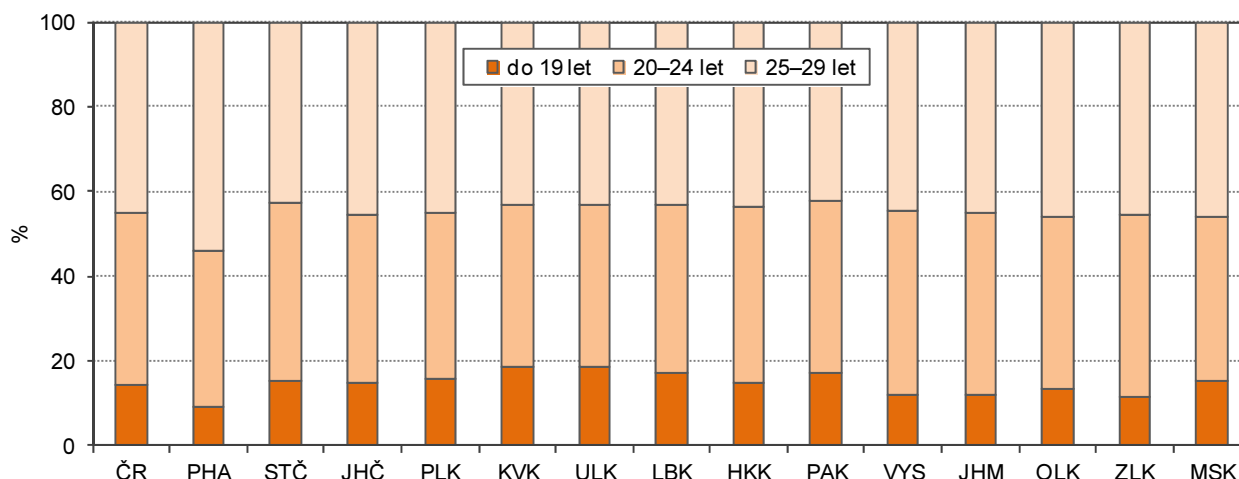
	2007	2008	2009	2010	2011	2012	2013	2014	2015	2016
<b>Celkem ve věku 15–29 let</b>	<b>3 973</b>	<b>4 886</b>	<b>8 008</b>	<b>7 355</b>	<b>6 896</b>	<b>7 495</b>	<b>7 440</b>	<b>5 743</b>	<b>4 528</b>	<b>3 342</b>
v tom ve věku:										
15–19 let	750	885	1 399	1 139	1 142	1 250	1 106	761	654	575
20–24 let	1 685	2 165	3 619	3 298	3 246	3 602	3 452	2 610	1 956	1 352
25–29 let	1 538	1 836	2 990	2 918	2 508	2 643	2 882	2 372	1 918	1 415

Podíl mladých lidí do 29 let na celkovém počtu uchazečů o zaměstnání se v kraji postupně snižoval (z 29,9 % v roce 2009 na 23,2 % v roce 2016). V roce 2016 se tímto podílem Pardubický kraj řadil mezi kraje na 4. místo. Na celkovém poklesu počtu mladých uchazečů o zaměstnání se podílela především věková skupina 20–24 let (pokles z 14,3 % v roce 2012 na 9,4 % v roce 2016).

V porovnání s republikovým průměrem byla na počtu uchazečů o zaměstnání do 29 let v roce 2016 více zastoupena v kraji věková kategorie do 19 let (o 2,6 p. b.). V mezikrajském srovnání byl podíl této kategorie zjištěn v Pardubickém kraji čtvrtý nejvyšší. Naproti tomu byla méně zastoupena věková kategorie 25–29 let (o 2,8 p. b.); v mezikrajském srovnání byl podíl této kategorie v Pardubickém kraji nejnižší.

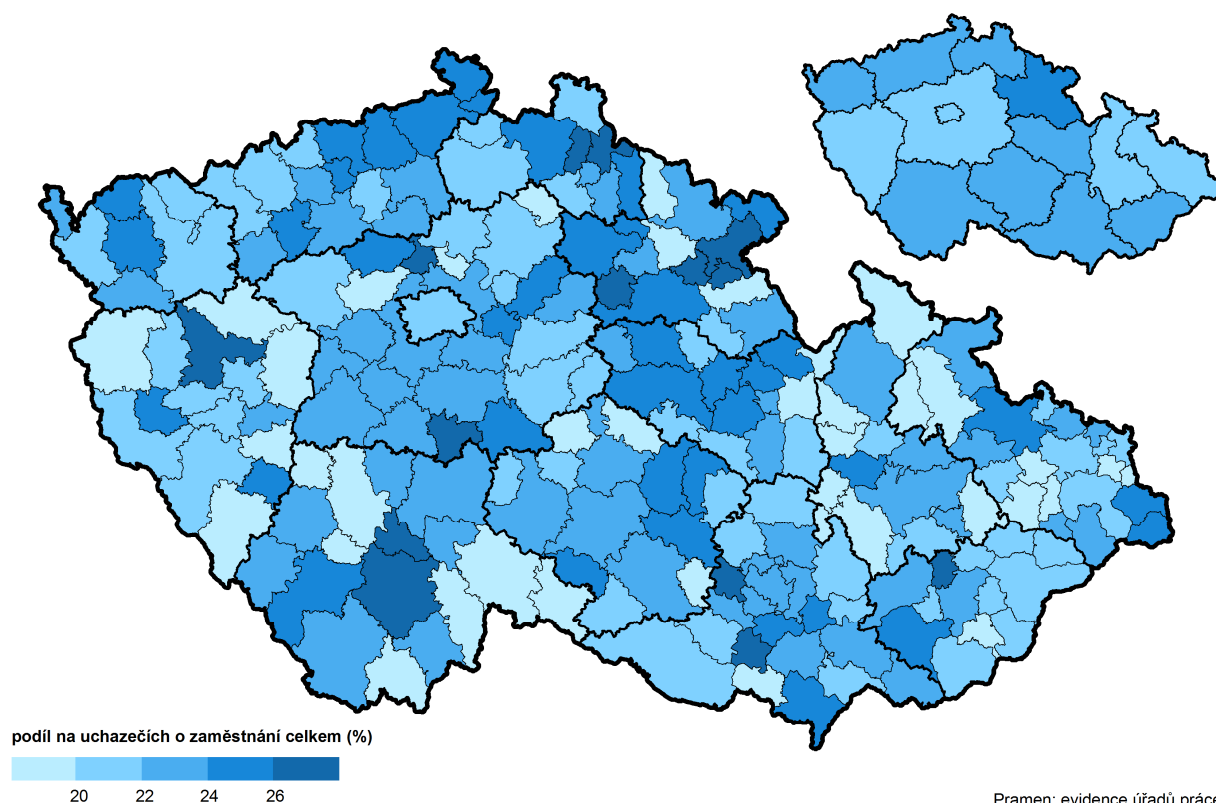
### Uchazeči o zaměstnání ve věku 15–29 let podle věku a krajů k 31. 12. 2016

Pramen: Ministerstvo práce a sociálních věcí



Poměrně velké rozdíly byly koncem roku 2016 zjištěny mezi správními obvody v kraji v podílu mladých lidí do 29 let na celkovém počtu uchazečů o zaměstnání. Nejvyšší byl ve správním obvodu ORP Vysoké Mýto (24,6 %), Litomyšl (24,4 %), Chrudim, Pardubice a Ústí nad Orlicí (shodně 24,3 %). Naproti tomu nejnižší podíl mladých lidí mezi uchazeči o zaměstnání byl v kraji v SO ORP Králíky (17,1 %, což byla 4. nejnižší hodnota mezi všemi správními obvody ORP v republice za SO ORP Konice, Blatná a Rýmařov) a Lanškroun (18,9 %).

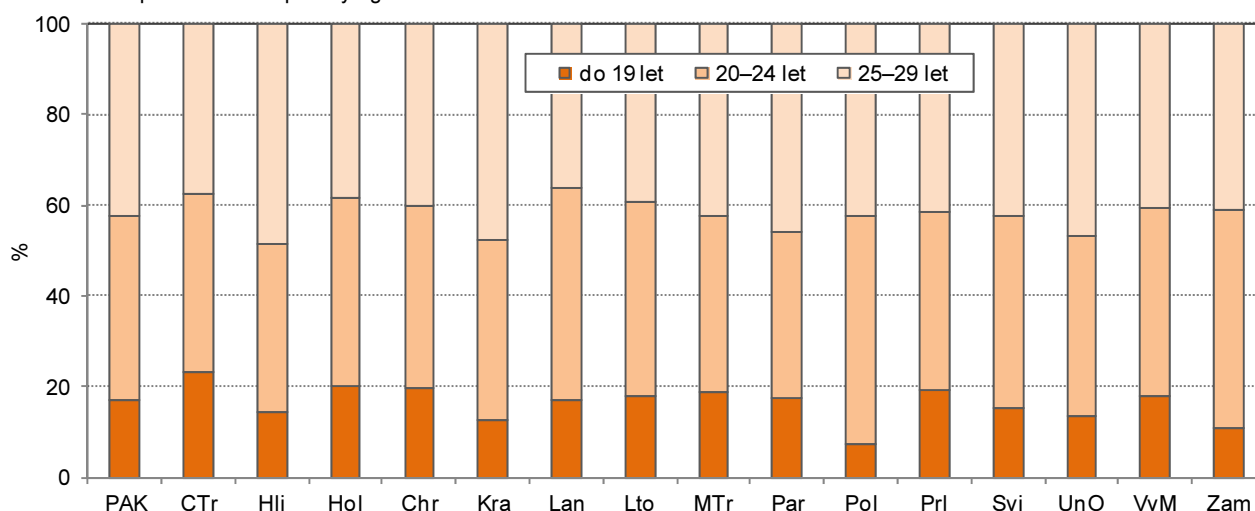
## Uchazeči o zaměstnání ve věku 15–29 let podle SO ORP a krajů k 31. 12. 2016



Značné rozdíly byly v roce 2016 v kraji mezi správními obvody ORP v **podílu jednotlivých věkových kategorií na celkovém počtu uchazečů o zaměstnání ve věku 15–29 let**. Věková kategorie 15–19 let byla nejvíce zastoupena na Českořebovsku (23,0 %), nejméně na Poličsku (7,2 %). Ještě větší rozdíly byly u věkové skupiny 20–24 let. Zatímco na Poličsku měla tato věková kategorie podíl 50,5 %, na Hlinecku pouze 37,1 %. Naproti tomu v SO ORP Hlinsko měla nejvyšší zastoupení věková kategorie 25–29 let (48,6 %). Nejnižší podíl ze všech SO ORP v kraji měla tato věková skupina na Lanškrounsku (36,4 %).

### Uchazeči o zaměstnání ve věku 15–29 let podle věku a správních obvodů ORP Pardubického kraje k 31. 12. 2016

Pramen: Úřad práce České republiky - generální ředitelství



Zatímco v kraji nebyl v roce 2016 rozdíl mezi muži a ženami v podílu věkové skupiny 15–19 let na celkovém počtu uchazečů o zaměstnání, ve věkové skupině 20–24 let měli o 2,1 p. b. vyšší zastoupení muži a ve skupině 25–29 let ženy o 0,4 p. b. Podíl mužů ve věku 15–29 let na počtu všech uchazečů-mužů byl o 1,8 p. b. vyšší než podíl žen stejného věku na všech uchazečkách o zaměstnání v kraji ke konci roku 2016.

Nejvyšší podíl mužů ve věku 15–29 let byl mezi uchazeči o zaměstnání v SO ORP Žamberk, a to v důsledku vysokého podílu věkové kategorie 20–24 let. Nejnižší podíl mladých mužů na celkovém počtu uchazečů o zaměstnání byl zjištěn na Lanškrounsku. Nejvyšší podíl žen ve věku 15–29 let na celkovém počtu nezaměstnaných žen v evidenci úřadů práce v kraji byl zjištěn na Litomyšlsku, a to zejména v důsledku vysokého podílu věkové kategorie 20–24 let.

### Podíl uchazečů o zaměstnání<sup>1)</sup> podle věku, pohlaví a správních obvodů ORP k 31. 12. 2016

Pramen: Úřad práce České republiky - generální ředitelství

v %

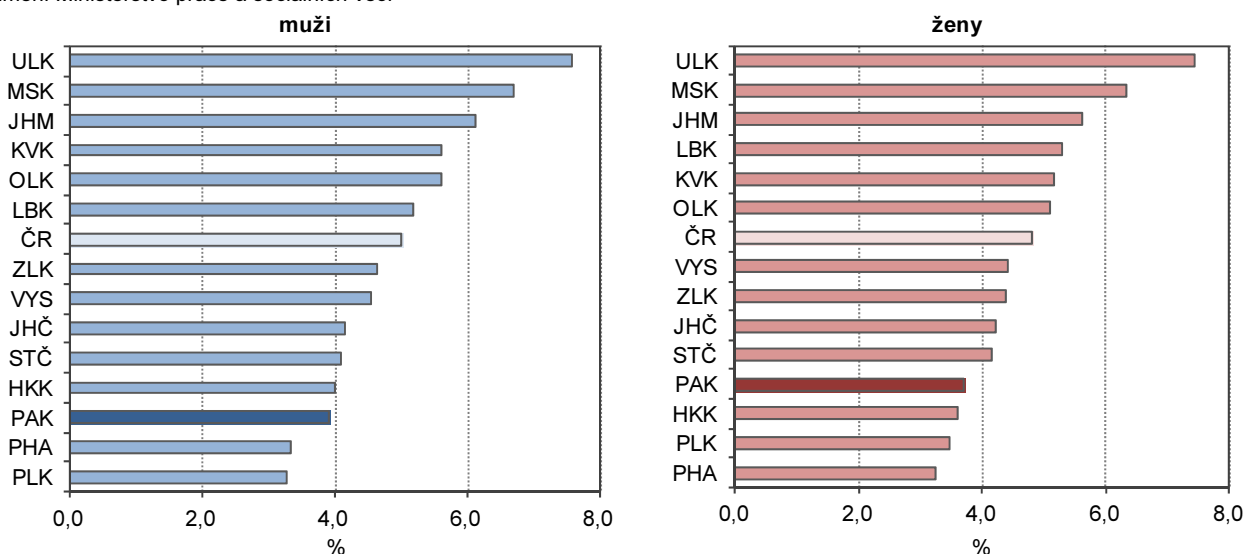
	15–19 let		20–24 let		25–29 let		15–29 let	
	muži	ženy	muži	ženy	muži	ženy	muži	ženy
<b>Pardubický kraj</b>	<b>4,0</b>	<b>4,0</b>	<b>10,4</b>	<b>8,3</b>	<b>9,6</b>	<b>10,0</b>	<b>24,1</b>	<b>22,3</b>
v tom SO ORP:								
Česká Třebová	4,2	6,4	9,5	8,7	10,1	7,0	23,9	22,1
Hlinsko	3,2	2,7	7,0	8,6	10,2	9,9	20,4	21,2
Holice	4,6	4,2	11,3	7,0	8,2	8,4	24,1	19,6
Chrudim	4,8	4,8	11,0	8,3	8,6	11,2	24,4	24,3
Králíky	1,8	2,5	8,9	4,9	9,8	6,6	20,5	13,9
Lanškroun	3,1	3,3	8,0	9,5	5,8	7,9	16,9	20,7
Litomyšl	4,5	4,2	9,3	11,8	8,4	11,1	22,1	27,1
Moravská Třebová	4,0	3,5	9,4	6,1	8,9	8,3	22,3	17,9
Pardubice	4,3	4,1	9,8	8,2	11,9	10,6	26,0	22,9
Polička	2,2	0,9	11,7	10,2	7,8	10,6	21,7	21,8
Přelouč	5,6	3,4	10,8	7,3	9,7	9,4	26,1	20,1
Svitavy	3,0	4,3	11,0	9,0	8,6	11,5	22,6	24,8
Ústí nad Orlicí	3,5	3,1	12,4	6,6	10,8	11,9	26,7	21,7
Vysoké Mýto	4,0	4,8	10,2	10,2	10,2	9,7	24,4	24,7
Žamberk	3,0	2,2	14,4	8,1	11,7	7,8	29,2	18,1

<sup>1)</sup> na uchazečích daného pohlaví

Obdobným postupem, jako je počítán a pravidelně měsíčně publikován pro celou populaci podíl nezaměstnaných osob (podíl dosažitelných uchazečů o zaměstnání ve věku 15–64 let na obyvatelstvu ve věku 15–64 let podle stavu k 31. 12. předchozího roku), byl pro potřeby této analýzy vypočten **podíl nezaměstnaných ve věku 15–29 let**. V Pardubickém kraji dosahoval koncem roku 2016 pro obě pohlaví úhrnem 3,8 %. V mezikrajském srovnání šlo po Hlavním městě Praze (3,3 %), Plzeňském kraji (3,4 %) a Královéhradeckém kraji (3,8 %) o čtvrtou nejnižší hodnotu. Zatímco nejnižší podíl nezaměstnaných mladých mužů byl v Plzeňském kraji a Hlavním městě Praze, Pardubický kraj se řadil před Královéhradecký na 3. místo. U žen bylo na prvních dvou místech pořadí opačné: nejnižší podíl nezaměstnaných mladých žen byl v Hlavním městě Praze a Pardubický kraj se řadil až za Královéhradecký kraj na 4. místo. Nejvyšší nezaměstnanost mladých mužů a žen byla v Ústeckém, Moravskoslezském a Jihomoravském kraji.

### Podíl nezaměstnaných ve věku 15–29 let podle pohlaví a krajů k 31. 12. 2016<sup>1)</sup>

Pramen: Ministerstvo práce a sociálních věcí

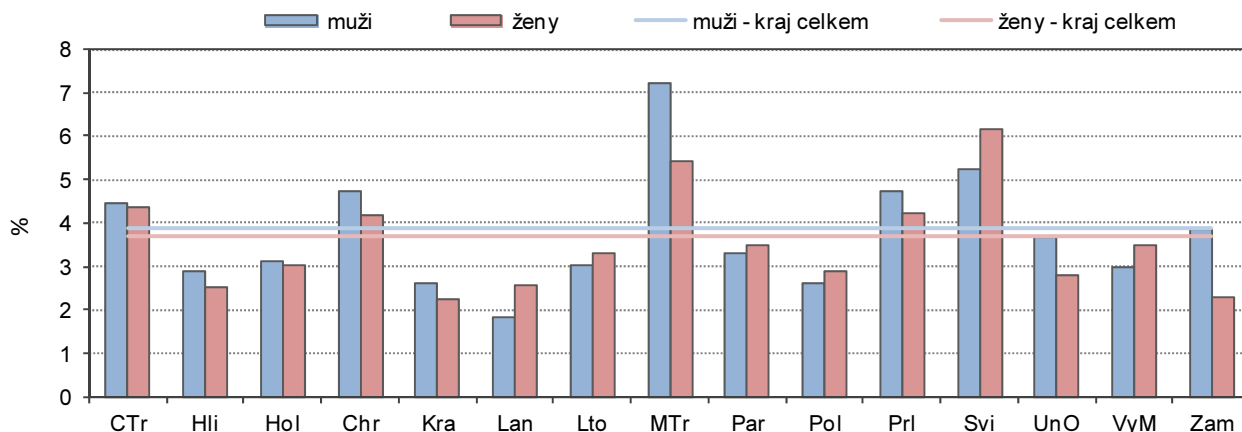


<sup>1)</sup> počet dosažitelných uchazečů o zaměstnání ve věku 15–29 let na 100 obyvatel stejného věku

**Mezi správními obvody ORP v Pardubickém kraji byl ke konci roku 2016 nejvyšší podíl nezaměstnaných mužů ve věku 15–29 let na Moravskotřebovsku (7,2 %) a Svitavsku (5,3 %), žen na Svitavsku (6,1 %), a Moravskotřebovsku (5,4 %). Nízká nezaměstnanost mladých mužů byla především v SO ORP Lanškroun (1,8 %), mladých žen v SO ORP Králíky a Žamberk (shodně 2,3 %).**

**Podíl nezaměstnaných ve věku 15–29 let podle pohlaví a správních obvodů ORP Pardubického kraje k 31. 12. 2016<sup>1)</sup>**

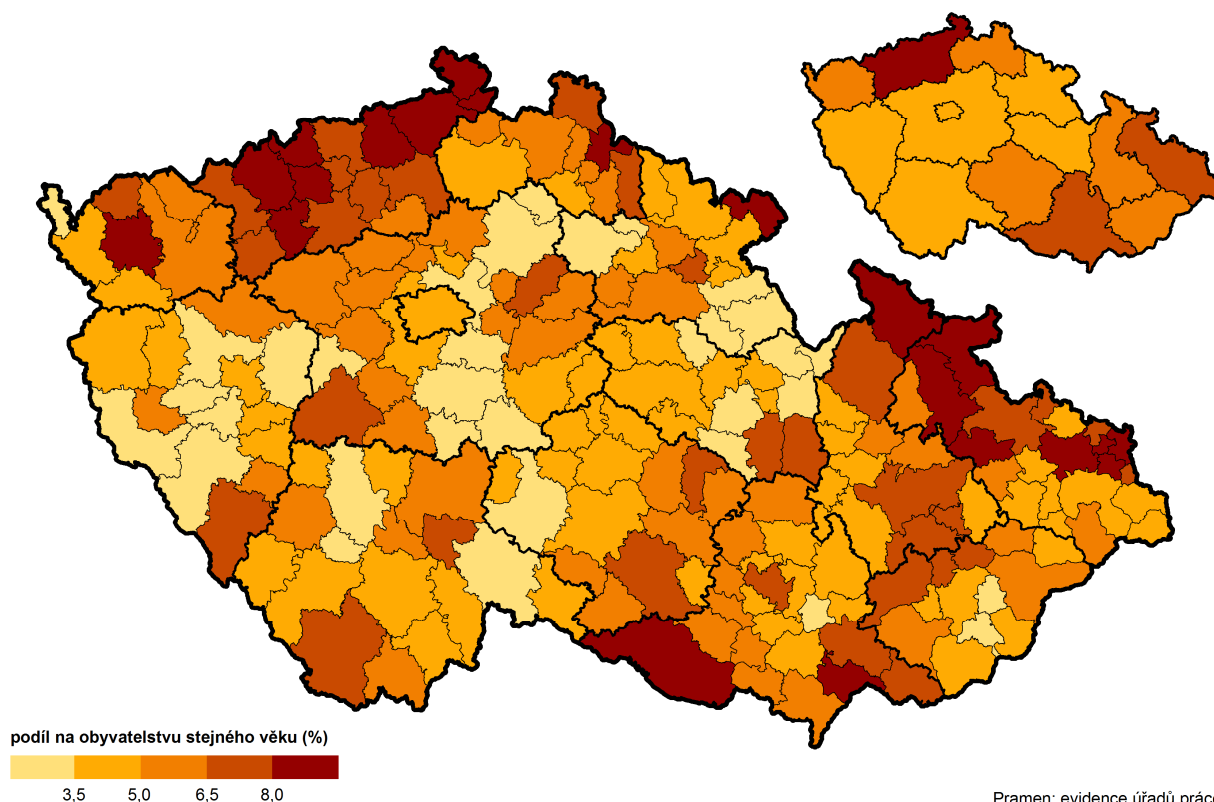
Pramen: Úřad práce České republiky - generální ředitelství



<sup>1)</sup> počet dosažitelných uchazečů o zaměstnání v daném věku na 100 obyvatel stejného věku

Následující kartogram ukazuje poměrně příznivou situaci ve většině správních obvodů ORP v Pardubickém kraji z hlediska nezaměstnanosti mladých lidí ve věku 25–29 let. Výjimku tvoří pouze Moravskotřebovsko s podílem nezaměstnaných 7,4 % a Svitavsko s podílem 6,5 %.

**Nezaměstnané osoby ve věku 25–29 let podle SO ORP a krajů k 31. 12. 2016**



Správní obvody ORP Moravská Třebová a Svitavy měly v kraji koncem roku 2016 nejvyšší podíl nezaměstnaných i v celé populaci, avšak zatímco na Moravskotřebovsku byl u mužů i žen podíl nezaměstnaných mladých lidí ve všech věkových kategoriích (15–19 let, 20–24 let a 25–29 let) pod



úrovni celé populace daného SO ORP, na Svitavsku byla nezaměstnanost mužů i žen ve věku 20–24 let a zejména žen ve věku 25–29 let nad podílem všech nezaměstnaných osob tohoto správního obvodu.

### Podíl nezaměstnaných osob podle věku, pohlaví a správních obvodů ORP k 31. 12. 2016

Pramen: Úřad práce České republiky - generální ředitelství

v %

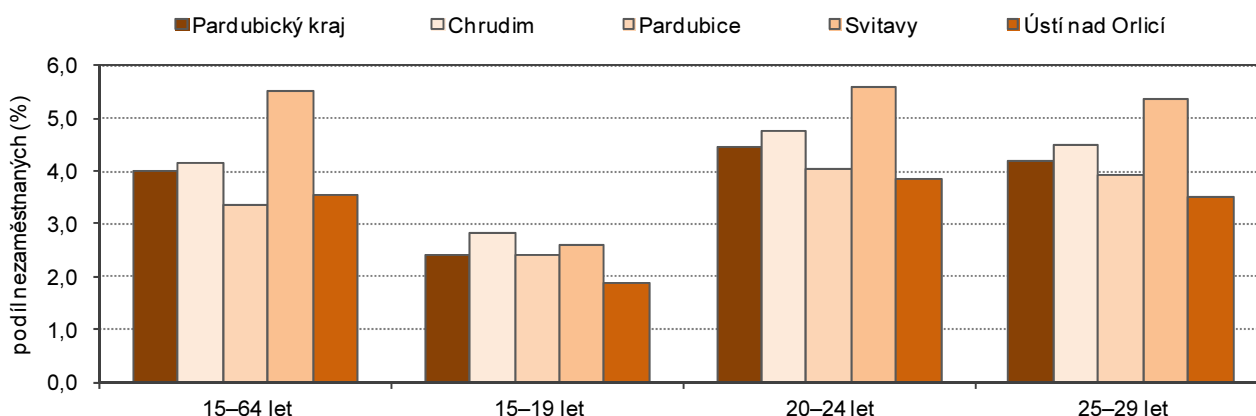
	Podíl nezaměstnaných osob ve věku <sup>1)</sup>											
	15–64 let			15–19 let			20–24 let			25–29 let		
	celkem	muži	ženy	celkem	muži	ženy	celkem	muži	ženy	celkem	muži	ženy
<b>Pardubický kraj</b>	<b>4,00</b>	<b>4,04</b>	<b>3,97</b>	<b>2,40</b>	<b>2,39</b>	<b>2,41</b>	<b>4,47</b>	<b>4,88</b>	<b>4,03</b>	<b>4,21</b>	<b>4,09</b>	<b>4,33</b>
v tom SO ORP:												
Česká Třebová	4,62	4,65	4,59	3,82	2,98	4,74	4,76	4,82	4,69	4,51	5,14	3,82
Hlinsko	3,14	3,56	2,69	1,46	1,68	1,21	2,89	2,95	2,83	3,47	3,73	3,17
Holice	3,23	3,04	3,42	2,15	2,00	2,33	3,71	4,29	3,11	3,21	2,93	3,52
Chrudim	4,36	4,74	3,97	3,18	3,35	3,01	5,19	6,09	4,20	4,73	4,48	5,00
Králíky	4,05	3,69	4,45	1,15	0,87	1,46	2,76	3,31	2,16	3,07	3,16	2,96
Lanškroun	3,00	2,88	3,14	1,35	1,26	1,44	2,96	2,52	3,43	2,13	1,64	2,69
Litomyšl	3,49	3,70	3,28	1,95	2,07	1,83	3,80	3,61	4,00	3,48	3,20	3,77
Moravská Třebová	8,36	8,91	7,76	4,20	4,78	3,58	7,12	8,60	5,35	7,44	7,75	7,06
Pardubice	3,12	2,90	3,34	2,28	2,12	2,45	3,79	3,80	3,78	3,80	3,69	3,91
Polička	3,43	3,42	3,45	0,70	0,90	0,46	3,78	3,92	3,61	3,32	2,73	3,99
Přelouč	4,44	4,11	4,80	3,25	4,02	2,52	5,42	5,83	4,96	4,57	4,30	4,84
Svitavy	6,00	5,99	6,02	3,06	2,46	3,68	6,98	7,47	6,46	6,47	5,31	7,76
Ústí nad Orlicí	3,38	3,52	3,23	1,62	1,75	1,47	3,80	5,08	2,51	3,87	3,81	3,94
Vysoké Mýto	3,39	3,21	3,58	1,98	1,64	2,36	3,90	3,59	4,25	3,63	3,56	3,70
Žamberk	3,40	3,47	3,32	1,27	1,50	1,02	4,11	5,15	2,92	3,48	4,30	2,62

<sup>1)</sup> podíl dosažitelných uchazečů o zaměstnání v evidenci úřadu práce v daném věku k 31. 12. 2016 ze všech obyvatel stejného věku k 31. 12. 2015

Mezi mladými lidmi ve věku 20–24 let v kraji byl podíl nezaměstnaných mužů oproti ženám vyšší o 0,8 p. b., podílela se na tom výrazně vyšší nezaměstnanost mužů v porovnání s ženami v SO ORP Moravská Třebová (o 3,3 p. b.), Ústí nad Orlicí (o 2,6 p. b.) a Žamberk (o 2,2 p. b.). Vyšší nezaměstnanost žen byla v této věkové kategorii oproti mužům zjištěna ve třech správních obvodech ORP v kraji (Lanškroun, Litomyšl a Vysoké Mýto). Ve věkové skupině 25–29 let byl v deseti SO ORP podíl nezaměstnaných žen vyšší oproti podílu mužů. Na úrovni celého kraje byl rozdíl mezi muži a ženami 0,2 p. b., avšak na Svitavsku byl rozdíl 2,5 p. b., na Poličsku 1,3 p. b. a na Lanškrounsku 1,1 p. b. Výrazně vyšší nezaměstnanost mužů byla v této věkové kategorii na Žambersku (o 1,7 p. b.) a na Česko-třebovsku (o 1,3 p. b.).

### Podíl nezaměstnaných osob podle věku v okresech Pardubického kraje k 31. 12. 2016<sup>1)</sup>

Pramen: Ministerstvo práce a sociálních věcí



<sup>1)</sup> počet dosažitelných uchazečů o zaměstnání v daném věku na 100 obyvatel stejného věku

Z **meziokresního srovnání** vyplývá, že podíl nezaměstnaných osob ve věku 15–64 let byl v roce 2016 u mužů i žen nejvyšší v okrese Svitavy a obdobná situace byla i mezi mladými lidmi ve věku 20–29 let. V nejmladší věkové kategorii ekonomicky aktivních (15–19 let) byl však nejvyšší podíl nezaměstnaných mužů i žen v okrese Chrudim.