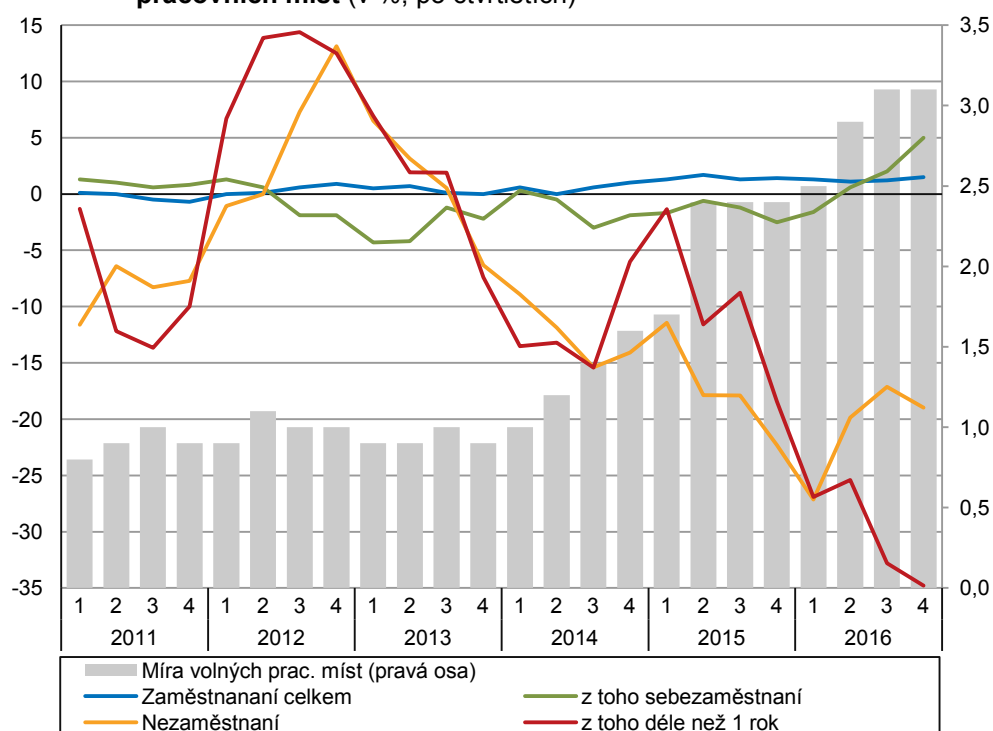


### 3. Trh práce

Příznivý ekonomický vývoj stimuloval tvorbu pracovních míst. Růst zaměstnanosti se podobně jako v roce 2015 blížil 1,5 %, nově k němu přispěly i rostoucí počty sebezaměstnaných.

Pokračující pevně ukotvený růst české ekonomiky se pozitivně odrazil i na trhu práce. Celková zaměstnanost<sup>1</sup> vyjádřená počtem pracujících osob se v mezikvartální zvyšovala po většinu roku 2016 (pouze ve 3. čtvrtletí dočasně stagnovala). Za celý rok 2016 počet pracovníků narostl o 1,3 % (shodně jako v Německu, Rakousku a blízko dynamice EU, ale výrazně za sousedním Slovenskem: +2,4 %). Podobné meziroční tempo bylo v ČR dosaženo také v předcházejícím roce. Na rozdíl od něj však v roce 2016 k silící zaměstnanosti přispívali nejen zaměstnanci, ale i sebezaměstnané osoby (tempo růstu obou skupin se významně nelišilo)<sup>2</sup>. Souběžný meziroční růst v obou uvedených skupinách byl přitom naposledy zaznamenán v konjunkturálním období 2006 až 2007. Počet všech pracovníků v ekonomice překročil na sklonku roku 2016 poprvé v historii ČR hranici 5,3 mil. osob<sup>3</sup>. Rekordní výše zaměstnanosti byla ovlivněna rovněž dlouhodobě působícími demografickými vlivy. Četnost toků mezi neaktivitou a zaměstnaností odrážela mj. i zvyšující se věku odchodu do důchodu (s větší intenzitou u žen).

Graf 3.1 Meziroční změny zaměstnanosti a nezaměstnanosti a míra volných pracovních míst (v %, po čtvrtletích)



Pozn. Míra volných pracovních míst vyjadřuje podíl volných míst (dle ÚP) na celkovém počtu obsazených (součet počtu zaměstnanců a členů produkčních družstev dle VŠPS) a volných míst. Do celkového počtu volných míst nejsou zahrnuta místa vznikající u firem či soukromníků, do té doby bez zaměstnanců. Zdroj: ČSÚ (národní účty, VŠPS), MPSV

K růstu celkové zaměstnanosti již třetím rokem přispěl nejvíce zpracovatelský průmysl tažený hlavně výrobou dopravních prostředků a navazujících odvětví.

Celkový počet pracovníků v ekonomice se v roce 2016 zvýšil o bezmála 55 tis. osob (při zohlednění délky úvazku). K růstu nejvíce přispěl – podobně jako v předchozích dvou letech – zpracovatelský průmysl, který vstřebal meziročně o 22 tis. pracovníků více. Jeho role však ve srovnání s rokem 2015 (+ 44 tis. osob) relativně oslabila ve prospěch služeb, jejichž vývoj je oproti průmyslu dlouhodobě mnohem více provázaný s domácí poptávkou (především spotřebou domácností a vládních institucí) a na změny v hospodářském cyklu reaguje s menší pružností<sup>4</sup>. Z jednotlivých odvětví služeb k celkovému růstu v roce 2016 přispěly hlavně profesní, vědecké a technické činnosti (+12,4 tis.), které zaznamenaly nejvyšší meziroční růst (+4,4 %) po roce 2007.

<sup>1</sup> Pokud není uvedeno jinak, vychází všechny údaje o zaměstnanosti v této kapitole z údajů národních účtů.

<sup>2</sup> Detailnější údaje z výběrového šetření pracovních sil naznačily, že v roce 2016 rostly počty podnikatelů bez zaměstnanců (meziročně o 4%), podnikatelů se zaměstnanci naopak o 9 % (resp. 16 tis.) ubylo.

<sup>3</sup> Jde o fyzický počet pracovníků. Při zohlednění délky úvazků byla celková zaměstnanost v roce 2016 o 70 tis. osob nižší.

<sup>4</sup> Zpracovatelský průmysl nabíral zaměstnance především v roce 2015. Ve výrobě motorových vozidel se jejich počet meziročně zvýšil o 10,8 %, spolu s ostatními navazujícími obory pak o téměř 7 %. V roce 2016 obdobná růstová tempa snížila zhruba na polovinu.



Zaměstnanost ve službách táhly hlavně profesní, vědecké a technické činnosti, informační a komunikační činnosti a aktivity v oblasti nemovitostí.

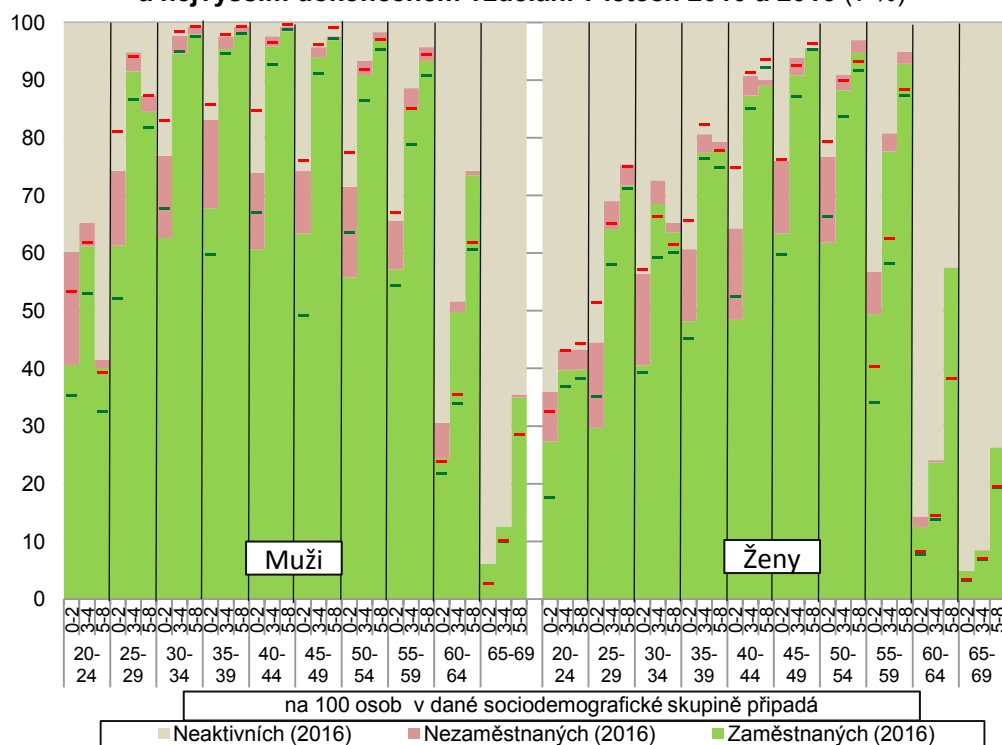
Stavebnictví ztrácelo zaměstnance již sedmým rokem v řadě, sebezaměstnaných v roce 2016 ale mírně přibýlo.

Svízný růst produktivity práce v celé ekonomice se po dvou letech zastavil, ve zpracovatelském průmyslu a v zemědělství, lesnictví a rybnářství naopak zrychlil.

Tempo růstu zaměstnanosti se navyšovalo i v informačních a komunikačních činnostech a také v aktivitách v oblasti nemovitostí. Naopak váhově dominantní odvětví služeb – obchod – přibíralo pracovníky opatrněji (+0,9 %, o rok dříve -0,4 %). Počet sebezaměstnaných zde klesal již pátým rokem v řadě. Nadále však existovala odvětví, která růst celkové zaměstnanosti tlumila. Šlo především o stavebnictví, které pracovníky ztrácelo již sedmý rok v řadě (v roce 2016 dalších 0,7 %), což korespondovalo s dlouhodobě negativním saldem důvěry u stavebních podniků. Pozitivním signálem však může být zastavení poklesu sebezaměstnaných (poprvé po čtyřech letech), primárně zásluhou rostoucí poptávky po menších specializovaných stavebních činnostech. Pokračoval vleklý útlum v těžebním průmyslu (proti roku 2008 ztratilo odvětví téměř 30 % pracovních míst). Mírnými tempy se redukovala zaměstnanost i v ostatních aktivitách primárního sektoru a v roce 2016 také ve vzdělávání a zdravotní péči (k čemuž přispěly i nižší počty sebezaměstnaných).

Růst produktivity práce<sup>5</sup> se po příznivém vývoji z let 2014 a 2015 (+2,5 %, +4,5 %) zastavil. Horší výsledek v roce 2016 pramenil zejména hlubšího poklesu produktivity v energetice a obchodu. Opačně působil pozitivní vývoj v odvětví zemědělství, lesnictví a rybnářství (+8,6 %) a také ve zpracovatelském průmyslu (+4,2 %). Od konce poslední recese (rok 2013) se produktivita práce v české ekonomice zvýšila o 6,6 %, růst probíhal napříč odvětvími. Méně příznivé tendence byly patrné v dopravě a skladování, energetice a ve většině odvětví s dominancí státu.

Graf 3.2 Ekonomická aktivita obyvatelstva v závislosti na pohlaví, věku a nejvyšším dokončeném vzdělání v letech 2010 a 2016 (v %)\*



\*Podíl v roce 2016 jsou vyjádřeny sloupci, obdobné údaje za rok 2010 čárkami.

Pozn.: Stupně vzdělání dle klasifikace ISCED: Bez vzdělání, primární a nižší sekundární vzdělání (0-2), Vyšší sekundární a postsekundární vzdělání (3-4), Terciární vzdělání (5-8). Zdroj: ČSÚ, Eurostat

Dlouhodobý růst míry zaměstnanosti (osob ve věku 20-64 let) pokračoval až na 76,7 %. Vyšší úroveň dosáhlo na konci roku 2016 jen pět států EU.

Nízká míra nezaměstnanosti, specifická odvětvová skladba ekonomiky (s vysokým podílem zaměstnanosti v průmyslu) i prodlužující se věk odchodu do důchodu se odrážejí ve vysoké míře zapojení praceschopného obyvatelstva na trhu práce. Míra zaměstnanosti obyvatel ve věku 20–64 let vystoupala v roce 2016 na 76,7 % (meziročně posílila o 1,9 p.b.). Míru zaměstnanosti ČR převyšovalo jen pět států EU (s výraznějším odstupem jen Švédsko – 81,2 %). Česko se tak zároveň poprvé v novém tisíciletí dostalo do čela novějších členských států Unie (těsně před pobaltské státy). Primát v podobě nejvyšší míry zaměstnanosti mužů v celé EU drželo Česku již

<sup>5</sup> Vyjádřené reálnou hrubou přidanou hodnotou připadající na 1 odpracovanou hodinu (všemi zaměstnanci v ekonomice).

Největší rozdíly mezi státy EU byly patrné v míře zaměstnanosti osob na sklonku produktivního věku.

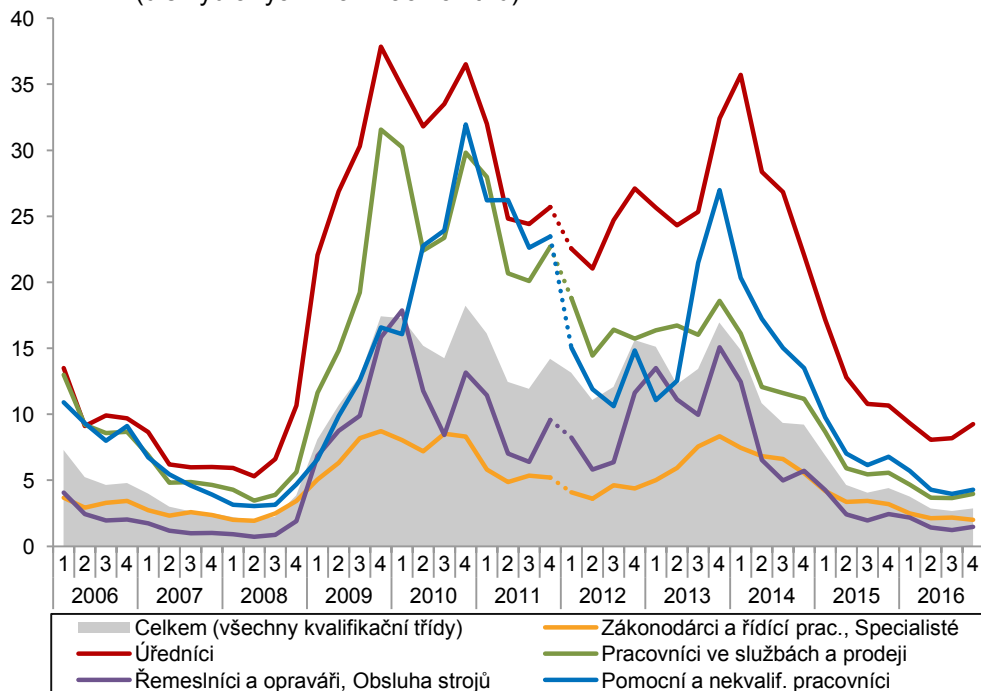
Míra participace na pracovním trhu je výrazně ovlivněna dosaženým vzděláním...

...Osoby se základním vzděláním čelily ve všech věkových skupinách vyššímu riziku nezaměstnanosti, osoby s terciárním vzděláním vykazovaly výrazně vyšší míru ekonomické aktivity ve věku nad 60 let.

třetí rok v řadě (naposledy 84,6 %, druhá v pořadí Velká Británie 83,1 %). V zaměstnanosti žen patřila ČR až do druhé desítky států EU, přestože dosažená míra (68,6 %) převyšovala unijní úroveň o 3 p.b. a její růst v roce 2016 (o 2,2 p.b.) patřil v Unii k nejvyšším. Míra zaměstnanosti obyvatel vzrostla v ČR proti roku 2015 ve všech sledovaných věkových skupinách, nejvíce ve věku 60–64 let (z 34 na 38 %). Ve skupině 55-64 let pracovalo 58,8 % obyvatel, čímž se Česko řadilo na desáté místo v EU. Mezi státy panovaly v této skupině velké rozdíly – zaměstnanost ve Švédsku, Dánsku i Německu byla proti Řecku (36 %) či Chorvatsku (38 %) zhruba dvojnásobná.

K nejvýznamnějším diferencujícím faktorem zapojení obyvatel na pracovní trh patří kromě věku i dosažené vzdělání<sup>6</sup>. Zatímco nejnižší stupeň vzdělání byl (ve srovnání s ostatními vzdělanostními skupinami) spojen se zvýšeným rizikem nezaměstnanosti či neaktivity prakticky napříč všemi věkovými skupinami, u osob 60-letých a starších se jako klíčový diferencující faktor projevilo terciární vzdělání (které je dlouhodobě spojeno s nižší pravděpodobností odchodu do ekonomické neaktivity). Zajímavé je i srovnání roku 2016 s rokem 2010 (ve kterém se na trhu práce naplno projevila hluboká recese). U osob s alespoň středoškolským vzděláním u obou pohlaví míra zaměstnanosti napříč věkovými skupinami rostla (případně stagnovala na vysokých úrovních)<sup>7</sup>. U osob s nejnižším stupněm vzdělání byl vývoj diferencovanější (např. ve věku 50-54 let došlo u mužů i žen k redukci míry zaměstnanosti při souběžném mírném růstu nezaměstnanosti i neaktivity).

Graf 3.3 Počet nezaměstnaných uchazečů na 1 volné pracovní místo (dle vybraných kvalifikačních tříd)



Pozn.: Kvalifikační třídy jsou do konce roku 2010 uvedeny dle klasifikace KZAM, od roku 2011 v klasifikaci CZ-ISCO. Všechny údaje vyjadřují skutečnost ke konci příslušných čtvrtletí. Zdroj: MPSV

Redukce míry obecné nezaměstnanosti pokračovala již téměř čtvrtý rok v řadě.

Obecná míra nezaměstnanosti, jejíž pokles dle sezónně očištěných měsíčních údajů započal na jaře 2013, klesala i po celý rok 2016. Na jeho konci činila nezaměstnanost mužů 3,1 %, v případě žen pak 4,3 % (nejnižší hodnota v historii ČR). V meziročním srovnání došlo k výraznějšímu zlepšení u žen (o 1,3 p.b.) než u mužů (0,6 p.b.).

<sup>6</sup> V této kapitole je v závislosti na dostupnosti dat použito jen hrubé členění na tři kategorie nejvyššího dosaženého vzdělání. Kategorie nejnižšího vzdělání (ISCED 0 až 2) prakticky splývá se základním vzděláním (vč. kategorií bez vzdělání a neukončeného základního vzdělání). Vzdělání na úrovni ISCED 2 až 4 zahrnuje širokou škálu středoškolského vzdělání (s maturitou i bez ní). Skupina nejvyššího vzdělání (ISCED 5 až 8) obsahuje vyšší odborné a vysokoškolské vzdělání a také krátký cyklus terciárního vzdělávání (poslední dva ročníky konzervatoří). Relativní zastoupení osob ve věku 15-64 let se základním vzděláním je v ČR tradičně nízké (dosahuje necelé poloviny obdobného podílu v EU). U žen šlo v roce 2016 o 13,6 % (hůře na tom byly jen všechny pobaltské státy), obdobný podíl u mužů (11,1 %) byl dokonce mezi státy celé EU nejnižší. I přes relativně malé zastoupení osob se základním vzděláním v ČR se tato skupina dlouhodobě potýká s výraznými problémy na pracovním trhu.

<sup>7</sup> Výjimku představovaly jen ženy s terciárním vzděláním ve věku 40-44 let, u kterých se mezi roky 2010 a 2016 míra zaměstnanosti mírně snížila ve prospěch růstu neaktivity. Může jít o důsledek nárůstu měr plodnosti žen po 35, resp. 40 roku života.



Zatímco v letech 2014 i 2015 míra nezaměstnanosti osob se základním vzděláním pouze stagnovala, během roku 2016 se snížila o více než 4 p.b.

V roce 2015 byla přítom situace opačná. Rozdíly v redukcí nezaměstnanosti dle pohlaví souvisely s odvětvovou skladbou nově vzniklých pracovních míst. Zatímco v roce 2015 nasával nové pracovníky především zpracovatelský průmysl, o rok později již v úhrnu převažovaly služby. Na redukcí nezaměstnanosti se klíčovým způsobem podílel úbytek osob, které byly bez práce déle než dvanáct měsíců. Ve 4. čtvrtletí 2016 jich bylo meziročně o 35 % méně a jejich podíl z celkového počtu nezaměstnaných poklesl na 39 % (nejnižší hodnotu od 1. čtvrtletí 2010). Zlepšení situace dlouhodobě nezaměstnaných se souběžně promítlo i v redukcí míry nezaměstnanosti osob se základním vzděláním (na 18,9 %, meziročně o 4,4 p.b. méně), která přitom ještě v průběhu let 2014 i 2015 stagnovala. Tento pozitivní, byť dosud nikterak výrazný posun souvisel s podstatným rozšiřováním počtu volných pracovních míst (v nabídce úřadů práce), z nichž významná část byla „cílena“ právě na pracovní pozice vyžadující nižší kvalifikaci. Částečně se zřejmě mohl promítnout i motivační efekt opakovaného navyšování minimální mzdy (mezi letním obdobím roku 2013 a počátkem roku 2017 vzrostla z 8 tis. na 11 tis. korun). Míra volných pracovních míst (vyjadřuje podíl volných míst na celkovém počtu obsazených a volných míst)<sup>8</sup> dosáhla za celý rok 2016 hodnoty 2,9 a byla dle dostupných údajů nejvyšší mezi státy EU.

Míra nezaměstnanosti klesala v roce 2016 v téměř 90 % států EU. Významné regionální rozdíly v její dosažené úrovni však přetrvávaly.

Situace na trhu práce postupně zlepšovala nejen v Česku, ale i většině států EU. Ve 4. čtvrtletí bylo bez práce 8,4 % ekonomicky aktivních osob ve věku 15-64 let (o rok dříve 9,2 %). Nezaměstnanost klesala v téměř 90 % členských států, nejvíce v Chorvatsku a Španělsku. Nadále přetrvávaly velké regionální rozdíly. V některých státech, které vykazovaly dvoucifernou nezaměstnanost, její úroveň během roku 2016 stagnovala (Itálie, Francie, Kypr). Naopak v mnohých zemích (především z řad novějších členských států) ve kterých se již nezaměstnanost dříve snížila pod unijní průměr, nadále pokračovala její redukce, a to poměrně svižným tempem (v Maďarsku z 6,2 % na 4,5 %, v Polsku ze 7,0 % na 5,6 %). Z významných ekonomik EU zůstávala nízká nezaměstnanost v Německu (3,8 %) a Velké Británii (4,7 %). Česko se těšilo výsadnímu postavení země s nejnižší mírou nezaměstnanosti nepřetržitě již od posledního čtvrtletí roku 2015, a to především vlivem nízkém míry u mužů, resp., osob se střední vzděláním (ISCED 3 až 4). Tradičně nízkou nezaměstnanost osob se terciárním vzděláním v ČR (1,8 %) na konci roku 2016 předčilo Maďarsko (1,5 %).

Mezi velkými ekonomikami EU kontrastovala nízká míra nezaměstnanosti v Německu i Velké Británii s nepříznivým stavem i vývojem v Itálii a Francii.

Redukce měr nezaměstnanosti probíhající v roce 2016 napříč věkovými i vzdělanostními skupinami byla doprovázena rostoucí nabídkou volných pracovních pozic. Úřady práce v ČR jich na konci roku nabízely 132,5 tis., meziročně o třetinu více. Na jedno pracovní místo tak aspirovalo 2,9 uchazečů, jednalo se o nejpříznivější prosincovou relaci po roce 2007. Ta se meziročně zlepšila ve všech krajích – nejvíce na Ústecku (z 9,1 na 5,8). Naopak v jiném regionu s dlouhodobě nepříznivým postavením – Moravskoslezsku – byla redukce jen mírná (z 7,0 na 5,9), neboť příznivý dopad zlepšení vyhlídek nezaměstnaných na Bruntálsku byl kompenzován jen minimálním zlepšením neuspokojivé situace v oblastech zasaženým dlouhodobým útlumem těžebního průmyslu. Méně než 1,5 uchazeče na volné místo připadalo naopak v Praze, Plzeňském a Pardubickém kraji.

Nabídka volných pracovních míst se meziročně o třetinu rozšířila. Nejlépe se na konci roku 2016 uplatňovali uchazeči v Praze, Plzeňském a Pardubickém kraji.

Šance na uplatnění prostřednictvím úřadů práce se během roku 2016 nejvíce zlepšila u pomocných a nekvalifikovaných uchazečů.

Nadále přetrvával i kvalifikační nesoulad mezi nabízenými místy a skladbou uchazečů. Největší přetlak panoval u administrativních pozic (9,3), který byl dokonce o polovinu vyšší než na konci konjunkturálního roku 2007. Naopak v kategorii obsluha strojů a zařízení byl na konci roku 2016 poměr mezi uchazeči a volnými místy prakticky srovnatelný (1,2). Zatímco během poslední recese (2012a ž 2013) měli největší šanci na uplatnění registrovaní uchazeči v kategorii zákonodárci a řídicí pracovníci a posléze i techničtí a odborní pracovníci, od roku 2014 mají relativně nejpříznivější pozici lidé v kategorii obsluha strojů a zařízení. V průběhu roku 2016 se zlepšilo postavení uchazečů o práci ve všech kvalifikačních třídách, nejvíce u pomocných a nekvalifikovaných pracovníků (jejich podíl na celkovém počtu nezaměstnaných přesto meziročně mírně vzrostl – těsně pod 30% hranici).

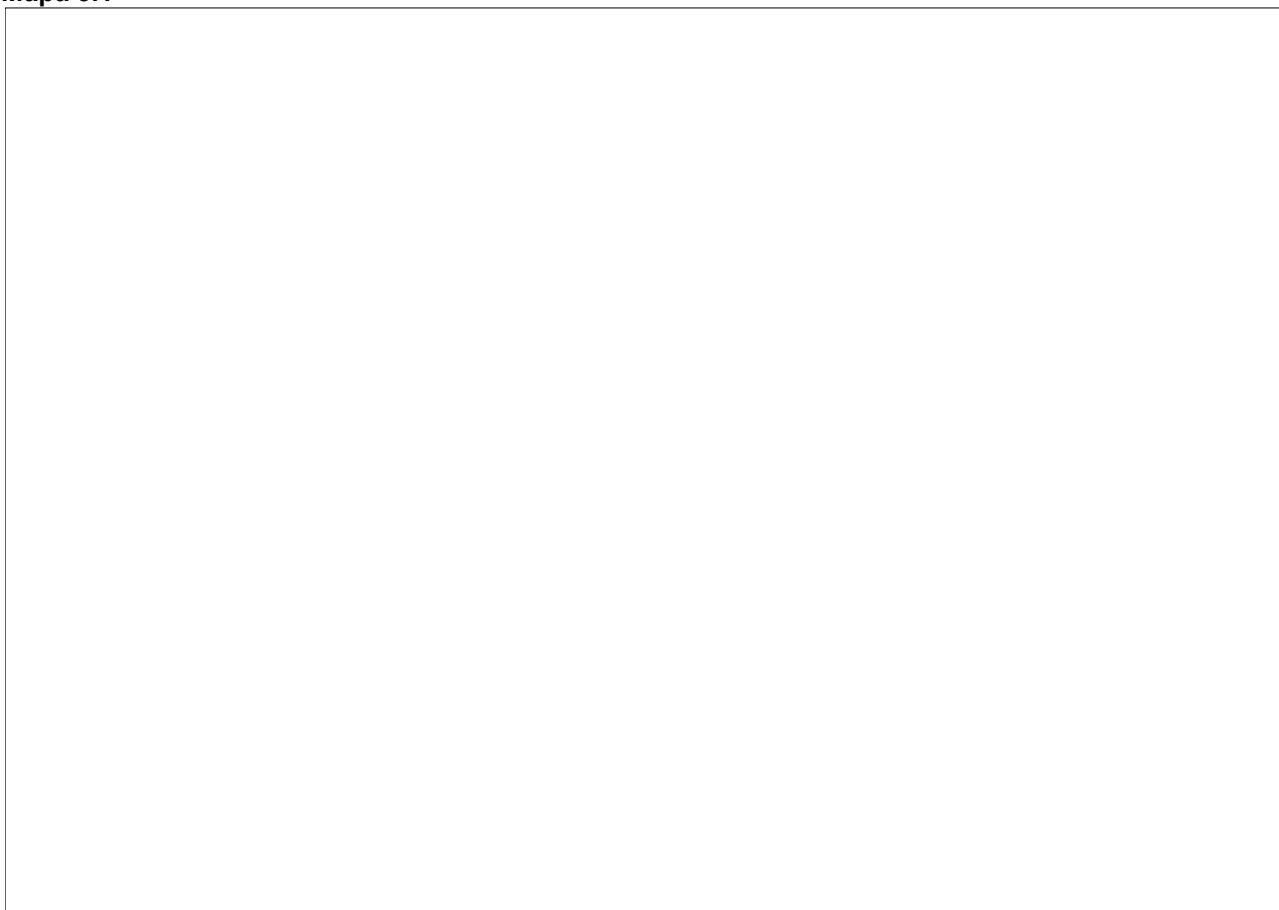
V kategorii obsluha strojů a zařízení byl již počet nezaměstnaných i volných míst prakticky srovnatelný.

Mezi nezaměstnanými narůstal po roce 2013 podíl osob nad 50 let.

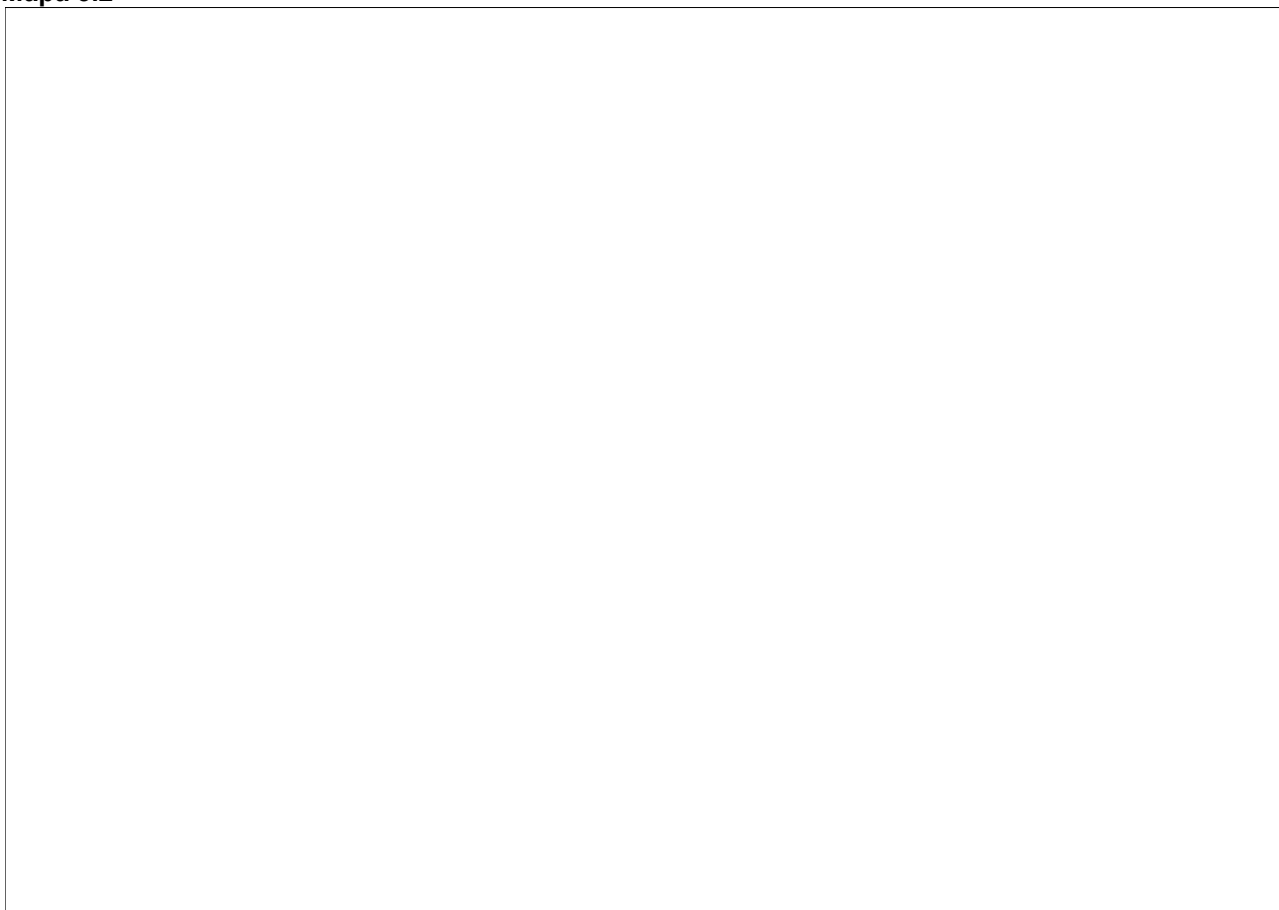
Specifickou skupinu uchazečů o práci představují lidé ve věku 50 a více let. Jejich váha mezi všemi nezaměstnanými v evidenci úřadů práce od roku 2013 plynule narůstá. Na konci roku 2016 tvořili již více než třetinu nezaměstnaných, o tři roky dříve 27 %.

<sup>8</sup> Údaj nezahrnuje odvětví zemědělství, lesnictví a rybařství. Za pět zemí EU nebyla data dostupná (Francie, Itálie, Dánsko, Maďarsko a Malta).

**Mapa 3.1**



**Mapa 3.2**



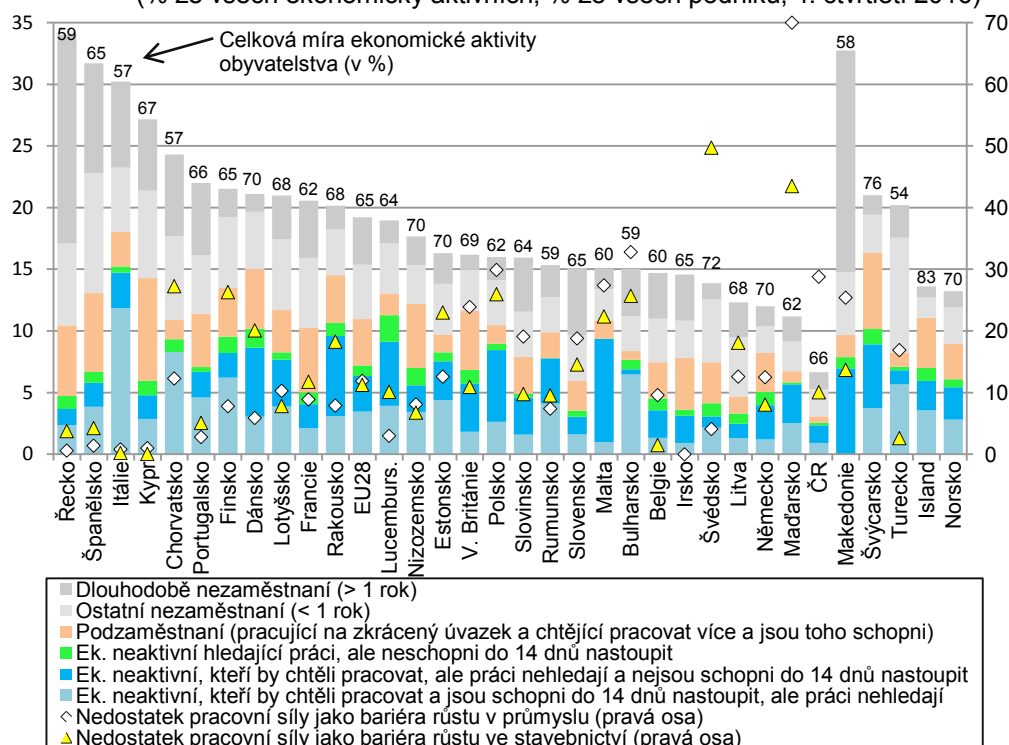


Regionální rozdíly v dlouhodobé nezaměstnanosti byly v ČR relativně významné,...

... lze je vysvětlit disproporcemi v kvalifikační skladbě nezaměstnaných, ale i dostupností významných center či zastoupením odvětví se sezónním charakterem zaměstnanosti.

Nárůst relativního zastoupení uchazečů 50-letých a starších do značné míry souvisel s posunem početnějších kohort narozených v polovině 60. let minulého století, částečně i s prodlužujícím se věkem odchodu do důchodu<sup>9</sup>. Nejvyšší podíl této věkové skupiny nezaměstnaných byl na konci roku 2016 v Plzeňském a Zlínském kraji (36 %), nejnižší v Praze (30 %). Významnější regionální rozdíly lze nalézt u dlouhodobé nezaměstnanosti. Její územní rozložení se do značné míry kryje s podílem všech nezaměstnaných (vztážených na obyvatele ve věku 15-64 let). Méně těsná byla vazba mezi mírou dlouhodobé nezaměstnanosti a podílem osob s nízkou kvalifikací (ISCED 0 až 2). Např. v územích JZ Čech (s dobrou dostupností Bavorska) se míra dlouhodobé nezaměstnanosti udržovala na průměrných či podprůměrných hodnotách (ve vztahu k ČR). Kvalifikační skladba registrovaných uchazečů o práci zde však byla spíše nepříznivá. Naopak v některých oblastech s horší dostupností (na Vysočině, Moravskoslezském kraji či jižní Moravě) přetrvávala dlouhodobá nezaměstnanost relativně vysoká, ale současně zde podíl nezaměstnaných s nízkou kvalifikací zdaleka nedosahoval hodnot typických pro oblasti SZ Čech.

**Graf 3.4 Nedostatečně využitá pracovní síla, potenciální zdroje z řad ekonomicky neaktivních a podíl podniků hodnotících nedostatek pracovní síly jako bariéru růstu ve vybraných evropských státech (% ze všech ekonomicky aktivních, % ze všech podniků, 4. čtvrtletí 2016)**



Zdroj: Eurostat

Podíl průmyslových podniků, pro které nedostatek pracovní síly představoval bariéru růstu od polovinu roku 2015 rostl. Na konci roku 2016 dosahoval úrovně srovnatelné s konjunkturním obdobím předchozí dekády.

Pokles míry obecné nezaměstnanosti k hodnotám blízkým přirozené míře nezaměstnanosti, přetrvávající problém se strukturální nezaměstnaností, jakož i existence administrativních bariér omezujících přístup zahraničních pracovníků do ČR ze států mimo EU zintenzivnily debatu o potenciálních zdrojích další pracovní síly. Již polovině roku 2015 významně zrychlil růst podílu průmyslových podniků, které považují nedostatek pracovní síly za bariéru svého růstu. Na konci roku 2016 se tento podíl přiblížil 30 % a také v následujících měsících jeho růst nepolevoval. Údaje ze stavebnictví<sup>10</sup> dokreslují, že nejde zdaleka jen o problém kvantitativní, ale i strukturální. Problém nedostatku pracovní síly pociťovaly v roce 2016 stále intenzivněji i podniky ve většině zemí EU. Naléhavost tohoto problému se lišila mezi státy, ale i odvětvími, v závislosti fázi hospodářského vývoje (což dokládají velmi nízké podíly ve

<sup>9</sup> Lze tak nepřímou soudit i na základě údajů z VŠPS. Míra nezaměstnanosti osob ve věkových skupinách 50-54, resp. 55-59 let po roce 2013 klesala. Růst zastoupení osob 50-letých a starších mezi registrovanými nezaměstnanými tak pravděpodobně nesignalizuje zhoršení postavení této věkové skupiny na trhu práce.

<sup>10</sup> Podíl stavebních podniků považujících nedostatek pracovníků za bariéru růstu dle sezónně očištěných údajů v průběhu roku 2016 narůstal (až na 11 %). Současně však v tomto odvětví pokračovalo propouštění pracovníků, jejich počet se meziročně snížil o 0,7 %.

Nevyužitý či nedostatečně využitý rezervoár ke zvýšení zaměstnanosti představovali nezaměstnané osoby,...

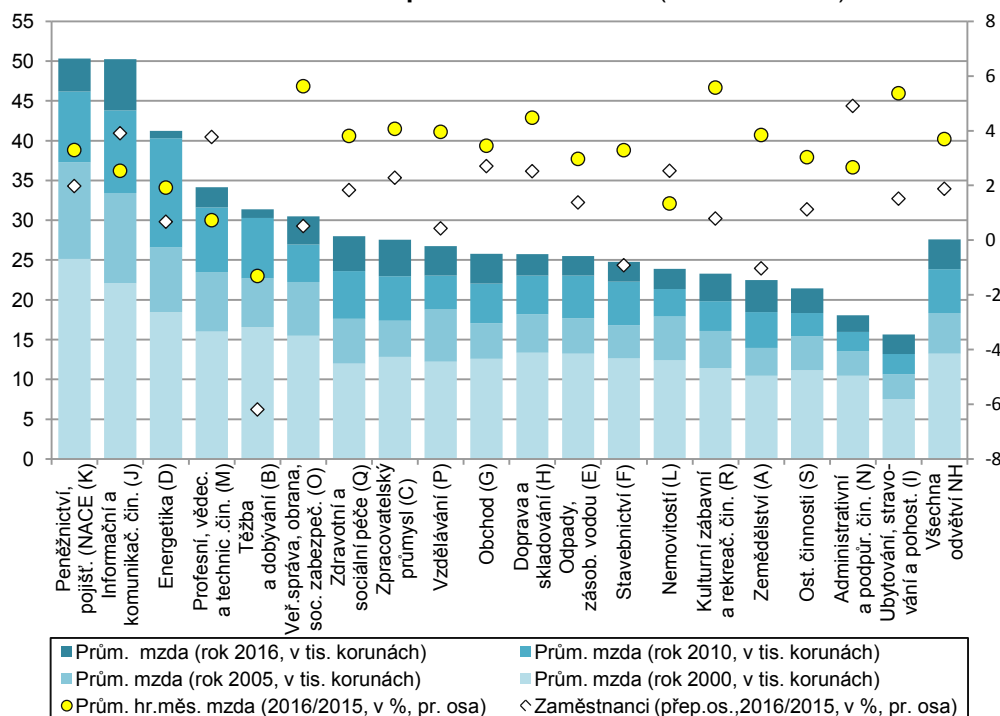
...a také podzaměstnaní, jejichž četnost však byla v Česku nízká.

Mezi ekonomicky neaktivními deklarovalo potenciální vazbu na pracovní trh necelých 140 tis. osob.

Celkový rezervoár tuzemských zdrojů pro zvýšení zaměstnanosti byl v relaci ke stávající pracovní síle v ČR zdaleka nejslabší ze všech států EU.

Španělsku, Portugalsku či Řecku). Nejvýznamnější zdroj pro posílení zaměstnanosti zahrnoval všechny osoby nezaměstnané méně než rok. V ČR šlo o 117 tis. osob (ve 4. čtvrtletí 2016, ve věku 15-74 let). Plné využití tohoto rezervoáru je ovšem nepravděpodobné, neboť obsahuje pravidelnou sezónní nezaměstnanost i krátkodobou nezaměstnanost vlivem běžné pracovní fluktuace. Ještě obtížnější využitelní jsou dlouhodobě nezaměstnaní, přitom téměř ve třetině zemí EU tvořili nadpoloviční podíl všech nezaměstnaných. Ani v Česku nebyla četnost této slupiny bezvýznamná (75 tis.). Bezmála třetina z nich však byla bez práce déle než čtyři roky, popř. nepracovala nikdy. Zintenzivnit využití stávající pracovní síly by bylo možné i větším zapojením podzaměstnaných osob. Jejich počet však v Česku (na rozdíl např. od Nizozemska: 470 tis.) vlivem nízkého využití zkrácených pracovních úvazků dosahoval jen 28 tis. (ze třech čtvrtin šlo o ženy). Důležitou skupinu tvoří ekonomicky neaktivní, kteří deklarovali zájem pracovat, ale práci si z různých důvodů nehledají. V Česku tvořili relativně početnou skupinu 124 tis. osob (rovnoměrně rozloženou dle věku a s mírou 60% převahou žen). Do 14 dnů však bylo schopno nastoupit do práce jen 49 tis. z nich. Tuto skupinu dále doplňovalo 11 tis. neaktivních osob hledajících práci a neschopných do ní do dvou týdnů nastoupit. Celkové potenciální domácí zdroje pro posílení zaměstnanosti tak v úhrnu na konci roku 2016 čítaly 357 tis. osob.(prakticky využitelná však byla zřejmě jen menšina z nich). Jejich poměr k celkové pracovní síle se rovnal 6,6 %, mezi státy EU šlo s výrazným odstupem o nejnižší hodnotu. Mezi ekonomicky aktivní se řadili dva ze tří obyvatel Česka ve věku 15-74 let, podobně tomu bylo v EU.

Graf 3.5 Průměrná hr. měs. nominální mzda zaměstnance (abs., meziročně v %) a změna evidenčního počtu zaměstnanců (meziročně v %)



Zdroj: ČSÚ

Meziroční tempo průměrných mezd se v období let 2014 až 2016 mírně navyšovalo.

Z hospodářského růstu profitovali zaměstnanci ve všech odvětvích vyjma těžby a dobývání.

Rostoucí obtíže firem při najímání nových zaměstnanců jako jeden z doprovodných prvků dlouhodobějšího ekonomického růstu se společně s uvolněnější rozpočtovou politikou státu odrazily v meziročním tempu růstu průměrných hrubých nominálních mezd. To se mírně zvyšovalo již třetím rokem v řadě a v roce 2016 činilo 3,7 % (nejvíce po roce 2008). Průměrné mzdy byly proti roku 2015 vyšší ve všech odvětvových sekcích, vyjma těžby a dobývání (-1,3 %). Přestože zaměstnancům v tomto odvětví (poznamenaném dlouhodobým útlumem těžby zejména černého uhlí) poklesly výděvky za poslední čtyři roky již potřetí, jejich průměrná úroveň v roce 2016 stále o sedminu obdobnou hladinu v celé ekonomice převyšovala. Nepříznivá ekonomická situace těžebních podniků si vybírá svou daň i na zaměstnanosti. To v menší míře platilo i o stavebnictví, dynamika mezd zde však v posledních třech letech s menšími odchylkami kopírovala tendence v národním hospodářství. Naopak

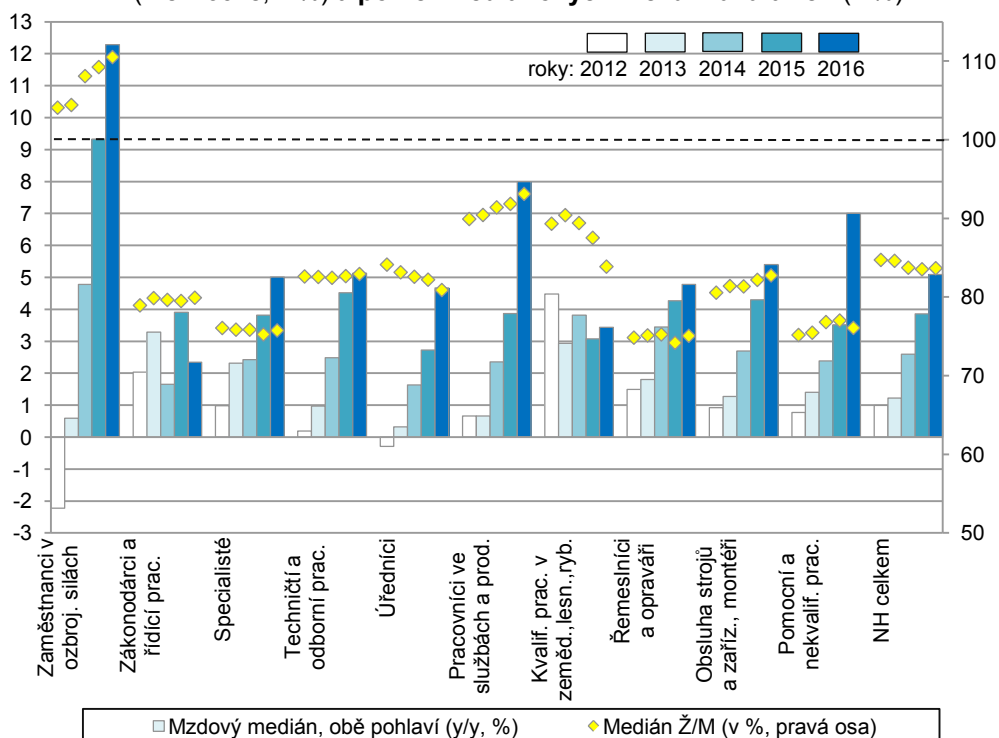


Navyšování hranice minimální mzdy se podepsalo na dynamice mezd v odvětvích ubytování, stravování a pohostinství a také v kulturních, zábavních a rekreačních činnostech.

V odvětvích s dominancí státu rostly mzdy (při malých pohybech v zaměstnanosti) nadprůměrně. Odrážely také vyšší důraz státu na otázky bezpečnosti, ve zdravotnictví z menší části kompenzovaly nízký růst výdělků z let 2014 i 2015.

příznivé hospodářské výsledky průmyslových podniků se v tomto odvětví projevovaly spíše tvorbou nových pracovních míst, neboť tempo mzdového růstu činilo 4,1 %. Středněji rostly mzdy ve váhově dominantním odvětví služeb – obchodu (o 3,5 %). V pozadí této skutečnosti stála vyšší loňská základna (růst mezd o 4,2 %) v kombinaci se zrychlením růstu zaměstnanosti v roce 2016. Odvětví s nízkou úrovní průměrných výdělků profitovala zejména ze zvýšení hranice minimální mzdy. V ubytování, stravování a pohostinství, stejně jako v kulturních, zábavních i rekreačních činnostech, si zaměstnanci průměrně polepšili okolo 5,5 %. V jiném odvětví charakteristickém nízkými výdělky – administrativních a podpůrných činnostech – se tempa průměrných mezd mezi roky 2014 a 2016 pohybovala jen mezi 2,2 % až 2,7 % a do určité míry „ustoupila“ vysokému růstu zaměstnanosti. Ten byl v tomto odvětví spojen s přetrvávající silnou poptávkou po agenturní pracovní síle, jež je často využívána pro méně kvalifikované činnosti. Naproti tomu v odvětvích s dominancí státu nedoznala v roce 2016 zaměstnanost výraznějších změn, mzdový růst však patřil k nejvyšším. Ve veřejné správě, obraně a sociálním zabezpečení činil 5,6 % a tempa v celé ekonomice převyšoval i v letech 2014 a 2015. Ve vyšších mzdách se odrážel i částečný přesun bezpečnosti mezi prioritní oblasti státu. Ve vzdělávání se mzdy v roce 2016 navýšily o rovná 4 %, v předchozích dvou letech však patřil jejich růst v rámci všech odvětví služeb k nejnižším (shodně 1,8 %). Ve finanční sféře a též v informačních a komunikačních činnostech růst mezd v letech 2015 i 2016 za tempem v celé ekonomice zaostal, zčásti byl kompenzován vyšší zaměstnaností. V celoročním průměru měsíční mzdy v obou odvětvích poprvé překonaly 50 tis. hranici, jejich výše se zároveň takřka srovnala (v informačních a komunikačních činnostech se dlouhodobě navyšovaly dynamičtěji). Navzdory sílící inflaci na sklonku roku 2016 dosáhl růst reálné mzdy rovná 3 % a byl zároveň nejrychlejší za posledních devět let.

Graf 3.6 Mediány hrubých měsíčních mezd dle hlavních tříd CZ-ISCO (meziročně, v %) a poměr mediánových mezd mužů a žen (v %)



Zdroj: ČSÚ

Mzdový medián rostl v letech 2015 i 2016 svižněji než průměrná mzda. Celková variabilita zaměstnaneckých výdělků se snižovala i vlivem navyšování úrovně minimální mzdy.

Ze strukturální mzdové statistiky plyne, že růst variability zaměstnaneckých výdělků (dle variačního koeficientu) se po roce 2012 zastavil. Zčásti se na tom podílelo i opakované navyšování minimální mzdy. V roce 2016 dosáhl mzdový medián 24,9 tis. korun, meziročně vzrostl o 5,1 %. Medián mezd žen činil necelých 84 % úrovně mužů, tento poměr zůstával v posledních třech letech prakticky neměnný. Česko tak nadále patřilo v EU k zemím s nejvyšším rozdílem mezd mezi pohlavími. V letech 2015 i 2016 výrazně vzrostly platy zaměstnancům v ozbrojených složkách. V ostatních třídách zaměstnání se v roce 2016 navyšovaly mediánové výdělky nejvíce pracovníkům ve



službách a prodeji (+8 %) a také pomocným a nekvalifikovaným pracovníkům (+7 %).

