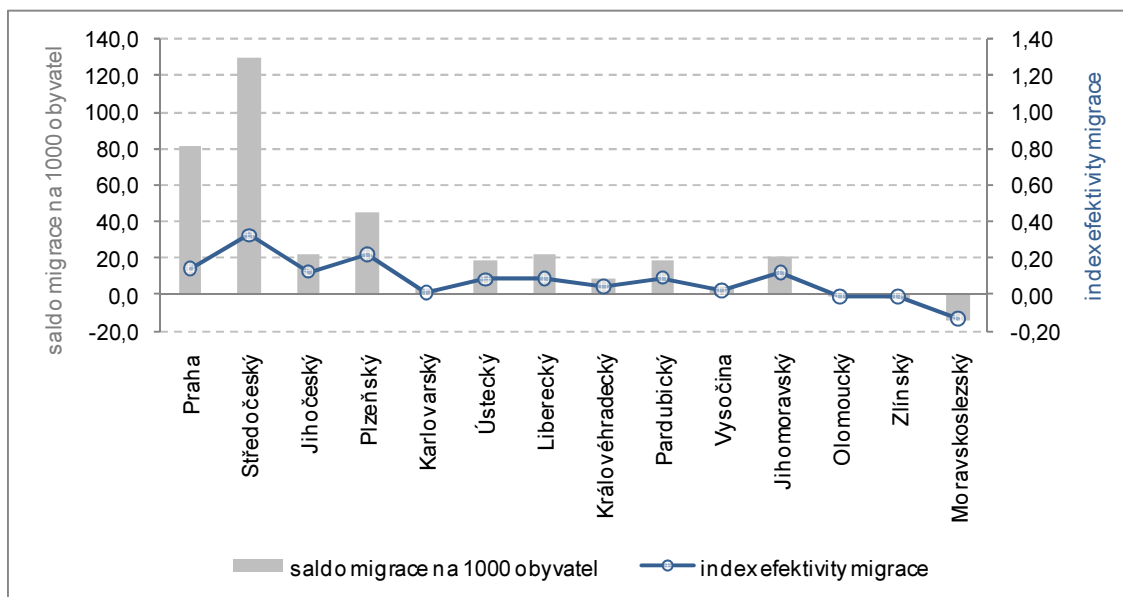


## 5. SALDO MIGRACE V PRAZE

Změna počtu obyvatel v Praze je ovlivněna přirozeným pohybem a migrací. Přirozený přírůstek nebo úbytek je závislý na věkové struktuře obyvatel, zdravotním stavu a chování obyvatel. Meziročně se bilance narozených a zemřelých mění poměrně málo, ve vývoji tohoto ukazatele jsou patrné dlouhodobé trendy. Naopak druhá složka, která má vliv na celkovou změnu počtu obyvatel – migrační saldo, může vykazovat skokové změny, dlouhodobý vývoj migračního salda je méně předvídatelný, neboť na jeho výši působí větší množství faktorů. V případě migračně atraktivní Prahy je jak obrat migrace, tak saldo stěhování vysoké, a to i ve vztahu k počtu bydlících obyvatel. Migračním pohybem tak dochází nejen ke změně počtu obyvatel Prahy, ale i k výrazným změnám ve struktuře obyvatel hlavního města podle základních charakteristik věku, státního občanství a ekonomické aktivity, kterou bohužel z dostupných údajů o migraci není možné hodnotit.

Graf 5.1 Migrace v krajích ČR v letech 2001 – 2011



**Praha má mezi kraji ČR v posledních 11 letech nejvyšší obrat migrace, podle salda migrace však zaostává za Středočeským krajem**

Mezi kraji ČR existují z hlediska migrace a jejich souhrnných ukazatelů k samozřejmě rozdíly. Obrat migrace<sup>1</sup> je mezi kraji zdaleka nejvyšší v Praze a v letech 2001 – 2011 činil 686,2 tis. osob. Počet obyvatel Prahy ve stejném období se pohyboval kolem 1,2 mil. obyvatel. Migrací dochází k významné proměně obyvatel hlavního města, přestože mezi přistěhovanými a vystěhovanými jsou početné podobné skupiny obyvatel a rovněž může docházet k návratu či odchodu osob, které se dříve z Prahy odstěhovaly, respektive přistěhovaly. Dalším krajem, kde je vysoký obrat migrace, je s Prahou sousedící Středočeský kraj (473,5 tis. osob). Právě mezi těmito kraji dochází k nejvyšší výměně obyvatel migrací. Ve srovnání s Prahou získává migrací Středočeský kraj více obyvatel. Souhrnné saldo migrace Středočeského kraje bylo v letech 2001 – 2011 153,7 tis. osob, počet obyvatel Prahy se ve stejném období zvýšil migrací o 97,5 tis. Indexem efektivit migrace<sup>2</sup> je Středočeský kraj rovněž první v mezikrajském srovnání (na obrat stěhování o velikosti 400,3 tis. osob připadá kladné saldo 130,0 tis. osob). Druhým v pořadí je kraj Plzeňský. V pořadí třetí Praha mírně převyšuje další kraje, kde dochází k relativně vysokému zvýšení počtu obyvatel migrací vzhledem k celkovému obratu migrací – Jihočeský a Jihomoravský. Dlouhodobě kladné saldo migrace je důvodem, proč se Středočeský kraj stal z hlediska počtu obyvatel největším krajem ČR. Index efektivit je rovněž významný v Moravskoslezském kraji, kde naopak na daný obrat migrace dochází k „efektivnímu“ odlivu obyvatel stěhováním.

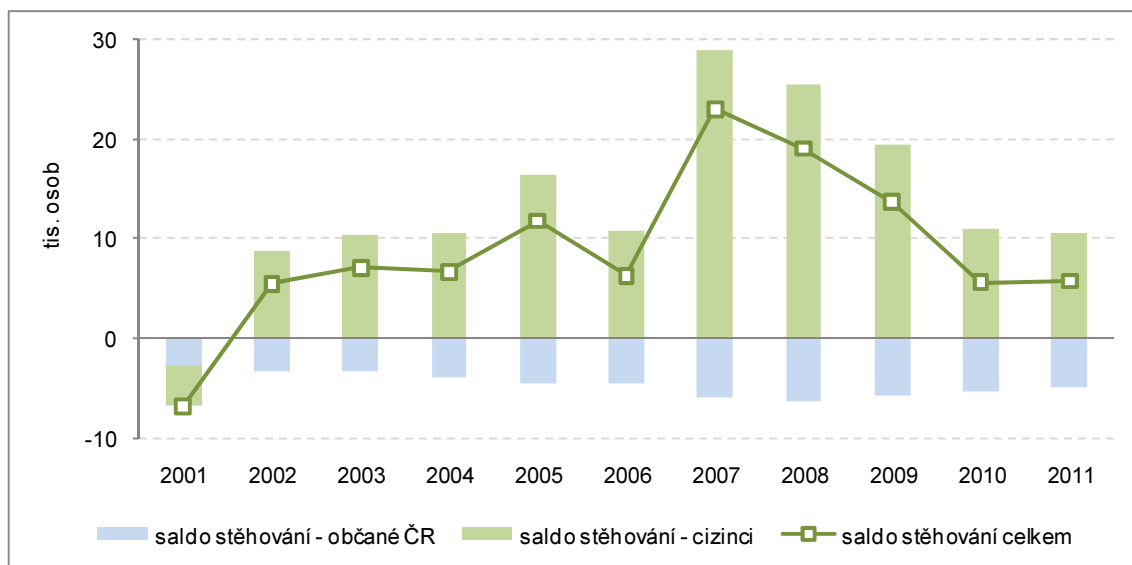
<sup>1</sup> součet přistěhovaných do území a vystěhovaných z území

<sup>2</sup> poměr salda migrace a obratu migrace

Saldo migrace občanů ČR v Praze bylo v posledních 11 letech trvale záporné. V letech 2001 – 2011 ubylo migrací 50,7 tis. občanů ČR. Ve stejném období činil migrační přírůstek cizinců v Praze 148,3 tis. osob. V rámci migrace cizinců jsou přistěhovalí cizinci jsou lépe zdokumentovaní než cizinci vystěhovalí. Migrační saldo cizinců tak může být mírně nadhodnocené. Nic to však nemění na faktu, že jsou to právě cizinci, kteří jsou zdrojem zvyšování počtu obyvatel v hlavním městě. Rovněž migrační aktivita cizinců (měřená obratem stěhování na počet bydlících osob) je výrazně vyšší než u občanů ČR. V roce 2010 byla migrační aktivita cizinců 197 osob na 1 000 bydlících osob, stejný ukazatel u občanů ČR měl hodnotu pouze 29. Z tohoto hodnocení migrace podle státní příslušnosti vyplývá, že cizinci se stěhují více, jsou flexibilnější při hledání vhodnějšího ekonomického prostředí (volná pracovní místa, cena bydlení) než Češi, kteří jsou často vázáni vlastnictvím nemovitosti a jejich migrační mobilita (a ochota se stěhovat) je nízká.

**Celkové migrační saldo Prahy je kladné díky kladnému saldu migrace cizích státních příslušníků**

**Graf 5.2 Saldo stěhování v Praze v letech 2001 – 2011 podle státního občanství**



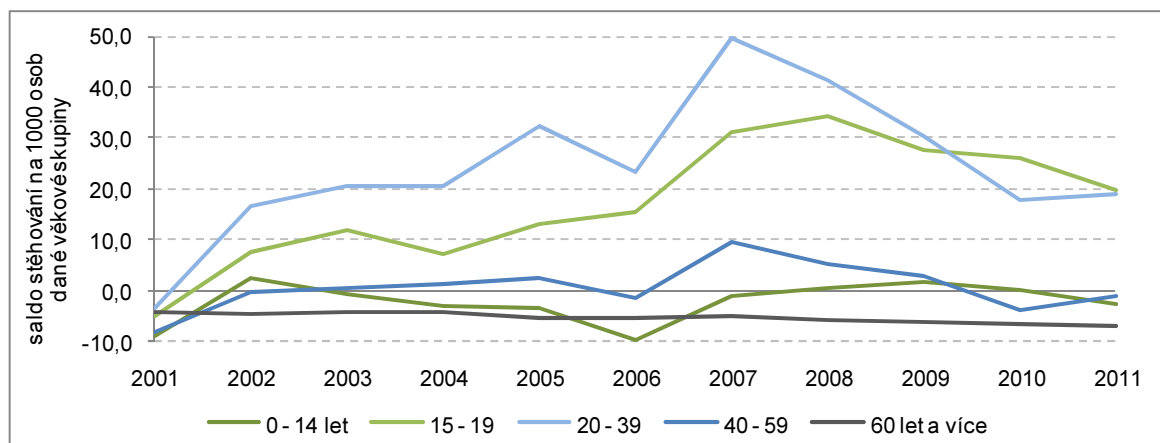
Z celkového salda migrace Prahy v období let 2001 – 2011 (97,5 tis. obyvatel) připadalo na muže 57,8 tis. (téměř 3/5 salda). Migrační aktivita (obrat migrace na 1 000 obyvatel) byla vyšší rovněž u mužů (649 mužů obratu migrace na 1 000 mužů středního stavu) oproti nižší hodnotě u žen (503). Vzhledem k rovnoměrnému zastoupení mužů i žen v populaci bylo rovněž saldo migrace přepočtené na bydlící osoby vyšší u mužů (100 mužů migračního přírůstku na 1 000 mužů bydlících v Praze) než u žen (64). Tyto vcelku významné rozdíly u ukazatelů migrace podle pohlaví jsou z velké části způsobeny rozdíly ve vzorcích migrace u osob českého státního občanství a cizinců.

**V migraci podle pohlaví se projevuje vliv zvýšené migrační aktivity mužů u cizích státních příslušníků**

Z celkového obratu stěhování v letech 2001 – 2011 (686,2 tis. osob) bylo nejvíce osob ve věku 20 – 29 let (32,2 % obratu) a 30 – 39 let (24,5 %). Za stejné období činilo saldo migrace 97,5 tis. osob. Nejvyšší kladná salda migrace byla ve stejných věkových skupinách 20 – 29letých (77,5 tis. osob) a 30 – 39letých (26,4 tis.). Kladná salda migrace byla dále ve skupinách 15 – 19 letých a 40 – 49letých. V nejmladší věkové skupině a u osob starších 50 let byly zaznamenány migrační úbytky. Vzhledem k počtu bydlících obyvatel byl obrat migrace rovněž nejvyšší ve věkových skupinách 20 – 39letých. Saldo migrace na 1 000 obyvatel středního stavu bylo nejvyšší u osob ve věku 20 – 29letých (420 osob migračního přírůstku na 1 000 bydlících obyvatel středního stavu), 15 – 19letých (182), 30 – 39letých (137) a 40 – 49letých (58). Nejvyšší úbytky obyvatel vzhledem k jejich počtu v území byly u nejstarších věkových skupin 60 – 69letých (72 osob migračního úbytku na 1 000 v území žijících osob) a osob 70letých starších (48).

**Migrační aktivita je nejvyšší u osob ve věku 20 – 39 let kde byly zaznamenány nejvyšší kladné migrační přírůstky (absolutní i v přepočtu na počet bydlících obyvatel)**

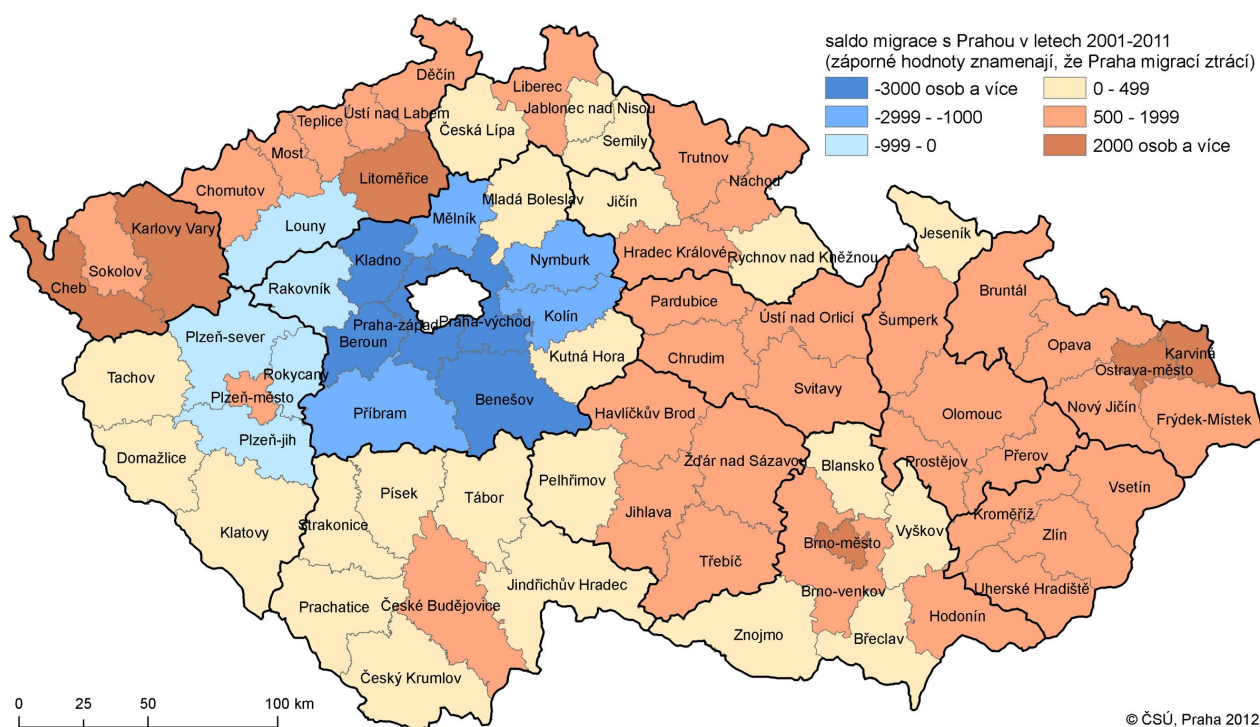
Graf 5.3 Saldo stěhování v Praze v letech 2001 – 2011 podle věku



**Praha migrací ztrácí zejména ve prospěch okresů, které se nacházejí v jejím sousedství**

V letech 2001 – 2011 byly významné migrační pohyby mezi Prahou a sousedními okresy Praha-východ (obrat migrace mezi Prahou a tímto okresem činil v posledních 11 letech 53,3 tis. osob) a Praha-západ (50,6 tis. osob). Další okresy významné absolutním počtem případů stěhování s Prahou se nacházejí převážně ve Středočeském kraji. Mezi první desítkou z hlediska celkového obratu se ještě nacházejí Litoměřice v Ústeckém kraji a Brno-město v Jihomoravském. Obrat migrace s Prahou vztážený k počtu obyvatel daného okresu je významný opět v okresech v blízkosti hlavního města. Saldo migrace Prahy a okresů ČR je kladné u většiny okresů (Praha migrací obyvatele získává). Odlišná je situace u většiny okresů Středočeského kraje, u nichž je saldo záporné (Praha migrací obyvatele ztrácí). To samé platí i pro některé okresy jiných krajů (Louny v Ústeckém kraji a Plzeň-sever, Plzeň-jih a Rokycany v Plzeňském kraji). Nejvíce Prahu opouštějí její obyvatelé ve prospěch okresu Praha-západ (v letech 2001 – 2011 byl migrační úbytek 27,8 tis. osob) a Praha-východ (27,2 tis.). Naopak největší migrační přírůstky v Praze pocházejí při stěhování obyvatel z okresů Brno-město (5,0 tis. osob), Ostrava-město (3,5 tis.) a Karlovy Vary (2,8 tis.)

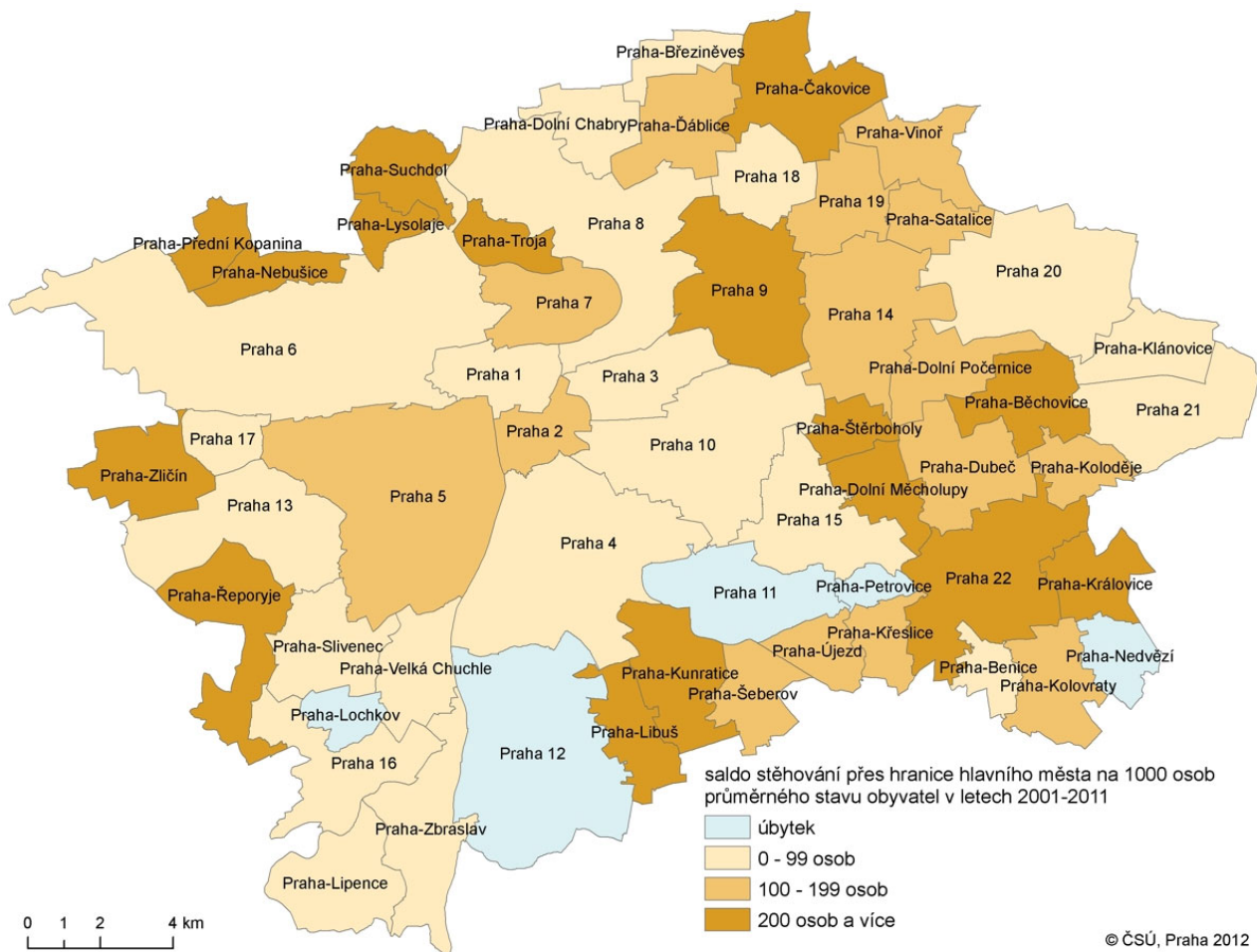
Kartogram 5.1 Saldo stěhování mezi Prahou a okresy ČR v letech 2001 – 2011



Téměř všechny městské části Prahy stěhováním přes hranice hlavního města<sup>1</sup> získávají nové obyvatele. Výjimkami jsou městské části Praha 11, Praha 12, Petrovice, Lochkov a Nedvězí v okrajových částech Prahy, které stěhováním mimo hlavní město obyvatele ztrácejí. Absolutně největší jsou migrační přírůstky v městských částech Praha 9 (9,5 tis. osob), Praha 10 (8,3 tis.) a Praha 5 (8,1 tis.). Jedná se o lidnaté a územně rozsáhlé městské části, kde se migrační aktivita odvíjí od velkého počtu bydlících obyvatel. I malé migrační přírůstky však mohou mít velký relativní podíl na zvýšení počtu obyvatel. Takovými městskými částmi jsou Běchovice (693 osob salda migrace na 1 000 obyvatel průměrného stavu v letech 2001 – 2011), Přední Kopanina (523) nebo Dolní Měcholupy (413).

***Migraci přes hranice hlavního města získávají obyvatelé téměř všechny městské části Prahy***

**Kartogram 5.2 Saldo stěhování v Praze v letech 2001 – 2011 podle městských částí**



<sup>1</sup> výsledky celkové migrace podle městských částí, které zahrnují i vnitroměstské přesuny obyvatel, jsou součástí následujících kapitol